

네트워크 가이드

NPD5038-00 KO

저작권 및 상표

Seiko Epson Corporation의 사전 서면 동의 없이 이 설명서 내용의 일부 또는 전부를 무단으로 복제하거나 정보 검색 시스템에 저장하거나 전자, 기계, 복사기에 의한 복사, 디스크 복사 등 어떠한 형태나 수단으로도 전송하는 것을 금합니다. 이 내용은 이 제품에만 해당되며 다른 제품에 대해서는 적용되지 않습니다. 또한, 여기에 포함된 정보를 사용함으로써 발생한 손해에 대해서도 책임지지 않습니다.

Seiko Epson Corporation 및 그 계열사는 이 제품의 구매자 또는 제3자가 이 제품의 사고, 오용, 남용이나 이 제품의 무단 변형, 수리, 개조 또는 Seiko Epson Corporation의 운영 관리 및 유지보수 지침에 대한 미준수로 입은 손해, 손실, 비용이나 지출에 대해 책임지지 않습니다.

Seiko Epson Corporation 및 그 계열사는 Epson 제품 또는 Seiko Epson Corporation에서 승인한 제품 이외의 선택사항이나 소모품을 사용하여 발생하는 손해 또는 문제에 대해 책임지지 않습니다.

Microsoft®, Windows®, Windows Vista®는 Microsoft Corporation 등록 상표입니다.

Apple®, Mac®, Mac OS®, Bonjour®는 Apple, Inc.의 등록 상표입니다.

Apple Chancery, Chicago, Geneva, Hoefler Text, Monaco, New York은 Apple, Inc.의 상표 또는 등록 상표입니다.

EPSON®, EPSON ESC/P, EPSON EXCEED YOUR VISION, EXCEED YOUR VISION 및 로고는 Seiko Epson Corporation의 등록 상표이며, EPSON ESC/P 2는 상표입니다.

Adobe®, Reader®, Acrobat®, PostScript® 3는 Adobe Systems Incorporated의 상표이며 일부 지역에서는 등록 상표일 수 있습니다.

이 제품은 EMC Corporation의 RSA BSAFE® Cryptographic 소프트웨어를 포함합니다.

RSA 및 BSAFE는 미국 및/또는 기타 국가에서 EMC Corporation의 등록 상표 또는 상표입니다.



이 제품은 Runtime Modules of IBM Rational Rhapsody, Copyright IBM Corporation 2008을 포함합니다. All Rights Reserved.

이 제품에는 캘리포니아 대학, 버클리 및 후원 업체에서 개발한 소프트웨어가 포함되어 있습니다.

공지사항: 여기에 기재된 다른 제품 이름은 단지 식별 목적으로만 사용되었으며 각 사의 상표 또는 등록 상표일 수 있습니다. Epson은 이들 상표에 대한 어떠한 권리도 없습니다.

Copyright © 2014 Seiko Epson Corporation. All rights reserved.

목차

저작권 및 상표

안전 지시사항

경고, 주의, 중요 및 참고사항	6
-------------------------	---

1 장 소개

프린터 소개	7
설명서 정보	7
작동 환경	8
레이저 프린터	8
네트워크 인터페이스 기능	8
네트워크 인터페이스 작동	9
Status(상태) 표시등	9
네트워크 커넥터	10
소프트웨어 정보	10

2 장 사용 방법

개요	11
인쇄 방법 선택	12
Windows에서 인쇄	12
Mac OS에서 인쇄	12
인쇄 방법의 특징	12
컴퓨터에 구성 요소 설치	13
컴퓨터에 구성 요소 설치 정보	13
Windows 8/7/Vista/Server 2012/Server 2008	13
Windows XP	15
Windows Server 2003	16
Mac OS	17
네트워크 인터페이스 설정	18
네트워크에 네트워크 인터페이스 연결	18
네트워크 인터페이스 구성	19
프린터 드라이버 설치	19
프린터 드라이버 설치 정보	19

Windows 8/7/Vista/Server 2012/Server 2008	19
Windows XP	23
Windows Server 2003	27
Mac OS	31

3 장 네트워크 소프트웨어

EpsonNet Config	33
EpsonNet Config 정보	33
시스템 요구사항	33
EpsonNet Config 설치	34
EpsonNet Config 사용설명서 열기	34
웹 브라우저용 EpsonNet Config	35
EpsonNet Config 정보	35
웹 브라우저용 EpsonNet Config를 사용하여 네트워크 인터페이스 구성	36
초기 화면	38
EpsonNet Print(Windows)	38
EpsonNet Print 정보	38
시스템 요구사항	39
EpsonNet Print 설치	39
Windows 8/7/Vista/XP/Server 2012/Server 2008/Server 2003 사용자	40
프린터 포트 구성	45

4 장 문제 해결

일반적인 문제점	47
네트워크 인터페이스를 구성할 수 없거나 네트워크에서 인쇄할 수 없는 경우	47
IP 주소를 컴퓨터와 프린터에 할당해도 인쇄할 수 없는 경우	47
EpsonNet Config를 시작할 수 없는 경우	47
EpsonNet Config를 시작할 때 "네트워크가 설치되어 있지 않기 때문에 EpsonNet Config를 사용할 수 없습니다."라는 메시지가 나타나는 경우	47
설정을 네트워크 인터페이스로 보낼 때 "Could not complete communicating configuration data(구성 데이터 전달을 완료할 수 없습니다.)"라는 메시지가 나타나는 경우	48
웹 브라우저용 EpsonNet Config를 시작할 수 없는 경우	48
EpsonNet Config 대화 상자에 모델 이름과 IP 주소가 나타나지 않는 경우	48
네트워크 상태 시트 인쇄	48

5 장 관리자 팁

프린터의 제어판에서 IP 주소 설정	49
---------------------------	----

네트워크 메뉴	50
IPsec, 액세스 제어, SSL, IEEE 802.1X를 이용한 보안 통신	51
IPsec 프로토콜	51
액세스 제어	52
SSL	52
SNMPv3	52
IEEE 802.1X	52
보안 통신 (IPsec/액세스 제어)	53
개요 및 설정 예	53
구성 순서	54
제품 보안 정책	55
지원하는 보안 방식	58

안전 지시사항

경고, 주의, 중요 및 참고사항

**경고**

심각한 인체 상해를 예방하기 위한 사항이므로 반드시 따라야 합니다.

**주의**

인체 상해를 예방하기 위한 사항이므로 반드시 따라야 합니다.

**중요**

기기 손상을 방지하기 위한 사항이므로 반드시 따라야 합니다.

참고

프린터 사용 시 중요한 정보 및 유용한 팁을 나타냅니다.

1장

소개

프린터 소개

이 프린터는 이더넷 인터페이스를 내장하고 있으며 10Base-Te, 100Base-TX 및 1000Base-T 이더넷을 사용하여 네트워크의 어디에나 연결할 수 있습니다. 내장 이더넷 인터페이스(이하 "네트워크 인터페이스")는 네트워크에 연결될 때 정확한 인터페이스를 자동으로 선택합니다. 또한 적절한 네트워크 프로토콜을 자동으로 선택합니다.

네트워크 인터페이스는 여러 개의 프로토콜을 지원하고 네트워크에 있는 프로토콜을 자동으로 감지하기 때문에 Microsoft® Windows® 및 Apple® Mac OS® 응용 프로그램에서 인쇄할 수 있습니다.

TCP/IP 네트워크를 사용하려면 Software Disc 또는 Epson 웹사이트(<http://support.epson.net/setupnavi/>)를 사용하여 네트워크 인터페이스를 구성하고 프린터 드라이버를 설치하십시오. TCP/IP 네트워크에서 프린터를 즉시 사용할 수 있습니다.

프린터에 제공된 구성 유틸리티 EpsonNet Config를 사용하면 TCP/IP, WSD, LLTD, IPP/PPS, UPnP, Bonjour, MS Network, SNMP 등의 프로토콜을 사용하도록 네트워크 인터페이스를 빠르고 쉽게 구성할 수 있습니다.

참고:

EpsonNet Config 유틸리티는 네트워크에 있는 프로토콜에서만 작동하도록 네트워크 인터페이스를 구성합니다. 그러나, 위에서 언급한 프로토콜 중 일부를 사용자의 네트워크나 운영 체제에서 사용할 수 없을 수도 있습니다. 네트워크 인터페이스에서 사용할 수 있는 프로토콜은 사용하는 운영 체제와 네트워크 구성에 따라 달라질 수 있습니다.

설명서 정보

이 네트워크 사용설명서는 네트워크에서 네트워크 인터페이스를 사용할 수 있도록 하기 위한 정보를 제공합니다. 여기에는 네트워크 인터페이스 설정 방법, 구성 소프트웨어 설치 방법 및 프린터와 컴퓨터의 네트워크 설정 변경 방법이 포함됩니다.

프린터에 대한 자세한 내용은 사용설명서를 참조하십시오.

참고:

- ☐ 온라인 설명서를 읽으려면 컴퓨터에 Adobe Reader 또는 Adobe Acrobat Reader가 설치되어 있어야 합니다.

- ❑ 이 설명서는 네트워크 관리자를 위한 것이며 여기에 설명된 많은 단계를 수행하려면 깊이 있는 네트워크 지식과 관리자 권한이 필요합니다.
- ❑ "네트워크 관리자"란 네트워크의 유지 관리하는 사람을 의미합니다. 이 설명서에서 "관리자"는 "슈퍼바이저"와 같은 의미로 사용됩니다.
- ❑ 이 설명서에서 "네트워크 인터페이스"란 프린터에 내장된 이더넷 인터페이스를 말합니다.
- ❑ 이 설명서의 일부 화면 사진에 나오는 프린터 이름은 사용자의 프린터와 다를 수 있습니다. 설명 내용은 동일합니다.
- ❑ 지원되는 운영 체제는 프린터에 따라 다릅니다. 프린터의 사용설명서에서 지원되는 운영 체제를 확인하십시오.

작동 환경

네트워크 인터페이스는 다음 환경을 지원합니다.

레이저 프린터

무엇이 가능한지 확인합니다. 프린터의 사용설명서에서 지원되는 운영 체제를 확인하십시오.

운영 체제	프로토콜	IPv4	IPv6
Windows 8 (및 8.1 이상)	TCP/IP (표준 TCP/IP 포트)	✓	✓
Windows 7	TCP/IP (EpsonNet Print 포트)	✓	-
Windows Vista			
Windows Server 2012 (및 R2)			
Windows Server 2008 (및 R2)			
Windows XP (Home, Professional)	TCP/IP (표준 TCP/IP 포트)	✓	-
Windows Server 2003 (및 R2)	TCP/IP (EpsonNet Print 포트)	✓	-
Mac OS X 10.6 이상	Bonjour	✓	✓

네트워크 인터페이스 기능

- ❑ 이 설명서에서 네트워크 인터페이스로 불리는 내장 이더넷 인터페이스를 사용하여 Epson 프린터를 네트워크에 연결합니다.

- ☐ TCP/IP, WSD, LLTD, IPP/IPPS, UPnP, Bonjour, MS Network, SNMP와 같은 여러 프로토콜을 지원합니다.
- ☐ 10Base-T, 100Base-TX 및 1000Base-T 이더넷을 지원합니다.
- ☐ Mac OS X 10.6 이상에서 Bonjour를 지원합니다.
- ☐ 클라이언트 컴퓨터의 IP 주소를 필터링하여 프린터 액세스 제어를 지원합니다.
- ☐ IPPS 및 HTTPS 프로토콜에 대해 SSL(Secure Sockets Layer)을 지원합니다.
- ☐ IPsec를 지원합니다.
- ☐ IEEE 802.1X를 지원합니다.
- ☐ 웹 브라우저를 사용하여 프린터를 구성하고 모니터링할 수 있는 웹 브라우저용 EpsonNet Config를 지원합니다.

네트워크 인터페이스 작동

Status(상태) 표시등

상태 표시등은 네트워크 인터페이스의 작동에 대한 중요한 정보를 제공합니다.

레이저 프린터

Data(데이터) 표시등	Status(상태) 표시등	네트워크 상태
녹색	녹색	인쇄 대기 (1000 M 링크)
녹색 (깜박임)	녹색	패킷 수신 (1000 M 링크)
녹색	주황	인쇄 대기 (100 M 링크)
녹색 (깜박임)	주황	패킷 수신 (100 M 링크)
녹색	꺼짐	인쇄 대기 (10 M 링크)
녹색 (깜박임)	꺼짐	패킷 수신 (10 M 링크)
꺼짐	녹색	최대 절전 모드 (1000 M 링크)
꺼짐	꺼짐	최대 절전 모드 (100 M / 10 M 링크) 전원 꺼짐 모드

네트워크 커넥터

RJ-45 커넥터: 이 커넥터는 이더넷 케이블을 네트워크에 연결하기 위해 사용됩니다. 이 케이블은 10Base-Te, 100Base-TX 및 1000Base-T 이더넷에 모두 사용할 수 있습니다.



중요:

네트워크 인터페이스를 네트워크에 연결하려면 다음과 같은 STP(Shielded Twisted-pair: 차폐 연선) 케이블을 사용해야 합니다.

- ☐ 10Base-Te 또는 100Base-TX 연결용 Category-5 이상
- ☐ 1000Base-T 연결용 Category-6 이상

소프트웨어 정보

프린터와 함께 제공되는 Software Disc에는 다음과 같은 네트워크 소프트웨어가 포함되어 있습니다.

참고:

프린터 모델에 따라 제공되는 소프트웨어는 다릅니다.

- ☐ EpsonNet Config는 TCP/IP, MS Network, IPP, SNMP 등 다양한 프로토콜에 맞게 네트워크 인터페이스를 구성할 수 있는 관리자용 구성 유틸리티입니다. 33 페이지의 "EpsonNet Config" 내용을 참조하십시오.
- ☐ 웹 브라우저용 EpsonNet Config는 TCP/IP, MS Network, IPP 및 SNMP에 맞게 네트워크 인터페이스를 구성할 수 있는 웹 기반 구성 유틸리티입니다. 35 페이지의 "웹 브라우저용 EpsonNet Config" 내용을 참조하십시오.
- ☐ EpsonNet Print는 TCP/IP 네트워크 상에 있는 Epson 프린터로 피어 투 피어 인쇄를 제공하는 유틸리티 프로그램입니다. 38 페이지의 "EpsonNet Print(Windows)" 내용을 참조하십시오.

2장

사용 방법

개요

이 절에서는 네트워크에서 사용하기 위해 네트워크 인터페이스를 설정하는 방법에 대한 일반적인 절차를 설명합니다.

1. 네트워크 인터페이스 작동 상태를 확인합니다.

상태 표시등 및 RJ-45 커넥터와 같은 네트워크 인터페이스의 기능과 작동 상태를 확인합니다. 자세한 것은 9 페이지의 "네트워크 인터페이스 작동" 내용을 참조하십시오.

2. 인쇄 방법을 선택합니다.

네트워크 환경 및 운영 체제에 적합한 인쇄 방법을 선택합니다. 잘 모르는 경우에는 12 페이지의 "Windows에서 인쇄" 또는 12 페이지의 "Mac OS에서 인쇄" 내용을 참조하십시오.

3. 컴퓨터에 필요한 구성 요소를 설치합니다.

컴퓨터에 TCP/IP와 같은 필요한 구성 요소가 설치되어 있는지, IP 주소, 서브넷 마스크 등과 같은 네트워크 설정이 되어 있는지 확인합니다. 자세한 것은 13 페이지의 "컴퓨터에 구성 요소 설치 정보" 내용을 참조하십시오.

4. 네트워크에 네트워크 인터페이스를 연결합니다.

네트워크에 네트워크 인터페이스를 연결합니다. 자세한 것은 18 페이지의 "네트워크에 네트워크 인터페이스 연결" 내용을 참조하십시오.

5. 네트워크 인터페이스를 구성하고 프린터 드라이버를 설치합니다.

자세한 것은 19 페이지의 "네트워크 인터페이스 구성" 내용을 참조하십시오.

6. 필요할 경우 EpsonNet Config를 사용하여 네트워크 인터페이스의 네트워크 설정을 구성합니다.

EpsonNet Config를 사용하여 네트워크 인터페이스를 구성합니다. 자세한 것은 33 페이지의 "EpsonNet Config 정보" 내용을 참조하십시오.

인쇄 방법 선택

Windows에서 인쇄

네트워크에 Windows 8/7/Vista/XP/Server 2012/Server 2008/Server 2003 인쇄 서버가 있는지 확인한 후 아래의 설명을 따르십시오.

참고:

이 절에서는 권장하는 인쇄 방법만 소개합니다. 다른 방법에 대해서는 12 페이지의 "인쇄 방법의 특징" 내용을 참조하십시오.

Windows 8/7/Vista/XP/Server 2012/Server 2008/Server 2003 인쇄 서버가 없는 경우

TCP/IP 인쇄를 권장합니다. 19 페이지의 "Windows 8/7/Vista/Server 2012/Server 2008", 23 페이지의 "Windows XP", 27 페이지의 "Windows Server 2003" 내용을 참조하십시오.

Windows 8/7/Vista/XP/Server 2012/Server 2008/Server 2003 인쇄 서버가 있는 경우

서버에서 연결할 프린터를 설정하고 공유 프린터로 만드십시오. 클라이언트에서 이 공유 프린터로 인쇄할 수 있습니다.

Mac OS에서 인쇄

Mac OS X 10.6 이상

- ☐ Bonjour

인쇄 방법의 특징

이 절에서는 선택할 수 있는 인쇄 방법의 특징에 대해 설명합니다.

TCP/IP 인쇄

장점

- ☐ 네트워크 인터페이스 컴퓨터가 필요하지 않습니다.
- ☐ Windows 8/7/Vista/XP/Server 2012/Server 2008/Server 2003은 특정 유틸리티가 필요하지 않습니다.

- ☐ EPSON Status Monitor를 사용하여 프린터 상태를 확인할 수 있습니다.
- ☐ 라우터를 통해 인쇄할 수 있습니다.

단점

- ☐ TCP/IP를 설정해야 합니다.

인터넷 인쇄

장점

- ☐ 인터넷을 통해 프린터로 인쇄할 수 있습니다.

단점

- ☐ EPSON Status Monitor를 사용할 수 없습니다.
- ☐ TCP/IP와 DNS 설정이 필요합니다.
- ☐ Windows 8/7/Vista/XP/Server 2012/Server 2008/Server 2003은 인터넷 프린터를 공유할 수 없습니다.

컴퓨터에 구성 요소 설치

컴퓨터에 구성 요소 설치 정보

네트워크 인터페이스를 구성하고 컴퓨터에서 인쇄하기 전에 사용할 인쇄 방법에 따라 TCP/IP 등 필요한 구성 요소를 설치하고 컴퓨터용 IP 주소와 서브넷 마스크를 지정해야 합니다. 사용할 운영 체제에 따라 이 장의 해당 절을 참조하십시오.

참고:

- ☐ 설치 중에 Windows 운영 체제 디스크가 필요할 수 있습니다.
- ☐ TCP/IP를 사용하여 인쇄하는 경우에는 컴퓨터의 IP 주소, 서브넷 마스크 및 기본 게이트웨이를 설정해야 합니다.

Windows 8/7/Vista/Server 2012/Server 2008

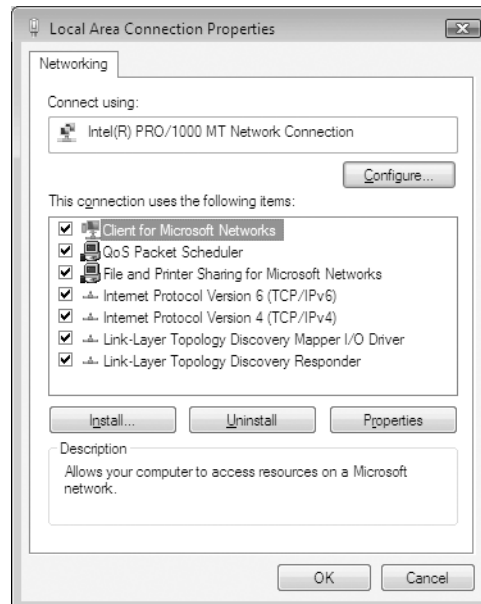
다음 절차를 통해 필요한 구성 요소를 설치하십시오.

1. 제어판을 연 다음 네트워크 상태 및 작업 보기를 클릭하거나 네트워크 및 공유 센터를 더블 클릭합니다.
2. 이더넷(Windows 8/Server 2012), 로컬 영역 연결(Windows 7) 또는 상태 보기(Windows Vista/Server 2008)를 클릭한 다음, 속성 버튼을 클릭합니다.

참고:

사용자 계정 관리 화면이 나타나면 예 또는 계속 버튼을 클릭하십시오.

3. 다음과 같은 필요한 구성 요소가 목록에 있는지 확인합니다.



다음 표는 EpsonNet Config를 사용하여 네트워크 인터페이스를 구성하는 데 필요한 구성 요소를 나타낸 것입니다.

EpsonNet Config 설정 화면	필요한 구성 요소
TCP/IP, WSD, IPP/IPPS, UPnP, Bonjour, MS Network	인터넷 프로토콜(TCP/IP IPv4) 또는 인터넷 프로토콜(TCP/IP IPv6)

다음 표는 네트워크 인쇄에 필요한 구성 요소를 나타낸 것입니다.

인쇄 방식	필요한 구성 요소
TCP/IP 인쇄	인터넷 프로토콜(TCP/IP IPv4) 또는 인터넷 프로토콜(TCP/IP IPv6)

4. 로컬 영역 연결 속성 대화 상자에서 **Internet Protocol Version 4 (TCP/IPv4)** 또는 **Internet Protocol Version 6 (TCP/IPv6)**을 더블 클릭하여 속성 대화 상자를 엽니다. IP 주소, 서브넷 마스크 등을 설정한 다음 **확인**을 클릭합니다.

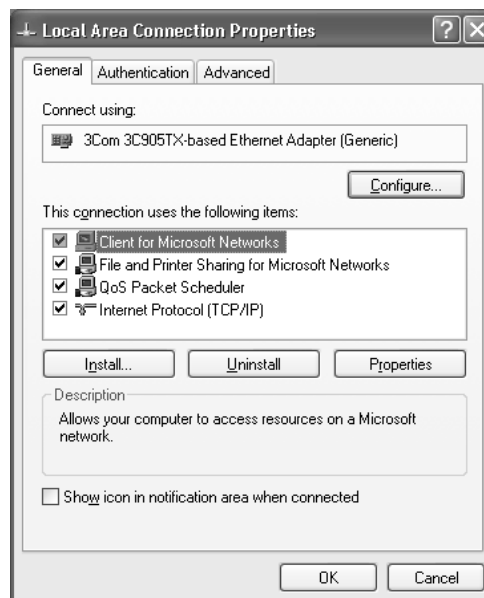
5. 컴퓨터를 다시 시작합니다.

이제 필요한 구성 요소가 설치되었습니다. 18 페이지의 "네트워크 인터페이스 설정" 섹션으로 이동합니다.

Windows XP

Windows XP의 경우 다음 절차에 따라 필요한 구성 요소를 설치하십시오.

1. **시작**을 클릭하고 **제어판**을 선택한 후 **네트워크 및 인터넷 연결**을 클릭합니다. **네트워크 연결**을 선택합니다.
2. **LAN** 또는 **고속 인터넷**에서 **로컬 영역 연결** 아이콘을 클릭합니다.
3. **네트워크 작업**에서 **이 연결의 설정 변경**을 클릭합니다.
4. 다음과 같은 필요한 구성 요소가 목록에 있는지 확인합니다.



다음 표는 EpsonNet Config를 사용하여 네트워크 인터페이스를 구성하는 데 필요한 구성 요소를 나타낸 것입니다.

EpsonNet Config 설정 화면	필요한 구성 요소
TCP/IP, WSD, IPP/IPPS, UPnP, Bonjour, MS Network	인터넷 프로토콜(TCP/IP)

다음 표는 네트워크 인쇄에 필요한 구성 요소를 나타낸 것입니다.

인쇄 방식	필요한 구성 요소
TCP/IP 인쇄	인터넷 프로토콜(TCP/IP)

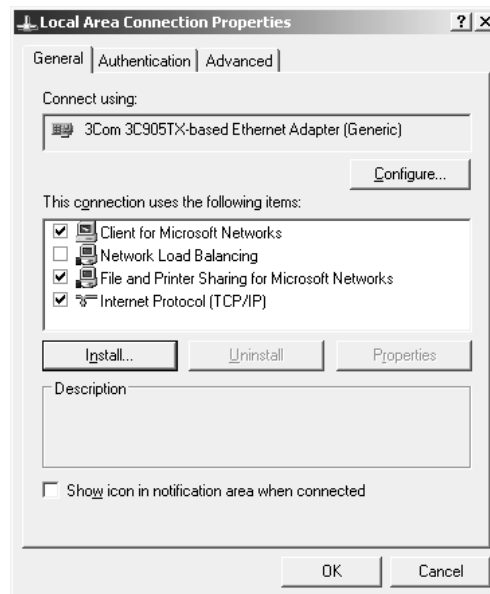
- 로컬 영역 연결 속성 대화 상자에서 **인터넷 프로토콜(TCP/IP)**을 더블 클릭하여 인터넷 프로토콜(TCP/IP) 속성 대화 상자를 엽니다. IP 주소, 서브넷 마스크 등을 설정한 후 **확인**을 클릭합니다.
- 컴퓨터를 다시 시작합니다.

이제 필요한 구성 요소가 설치되었습니다. 18 페이지의 "네트워크 인터페이스 설정" 섹션으로 이동합니다.

Windows Server 2003

Windows Server 2003의 경우 다음 절차를 사용하여 필요한 구성 요소를 설치하십시오.

- 시작**을 클릭하고 **제어판**을 가리킨 다음 **네트워크 연결**을 선택합니다. **로컬 영역 연결**을 클릭합니다.
- 속성** 버튼을 클릭합니다.
- 다음과 같은 필요한 구성 요소가 목록에 있는지 확인합니다.



다음 표는 EpsonNet Config를 사용하여 네트워크 인터페이스를 구성하는 데 필요한 구성 요소를 나타낸 것입니다.

EpsonNet Config 설정 화면	필요한 구성 요소
TCP/IP, WSD, IPP/PPS, UPnP, Bonjour, MS Network	인터넷 프로토콜(TCP/IP)

다음 표는 네트워크 인쇄에 필요한 구성 요소를 나타낸 것입니다.

인쇄 방식	필요한 구성 요소
TCP/IP 인쇄	인터넷 프로토콜(TCP/IP)

- 로컬 영역 연결 속성 대화 상자에서 **인터넷 프로토콜(TCP/IP)**을 더블 클릭하여 인터넷 프로토콜(TCP/IP) 속성 대화 상자를 엽니다. IP 주소, 서브넷 마스크 등을 설정한 후 **확인**을 클릭합니다.
- 컴퓨터를 다시 시작합니다.

이제 필요한 구성 요소가 설치되었습니다. 18 페이지의 "네트워크 인터페이스 설정" 섹션으로 이동합니다.

Mac OS

Mac에서 IP 주소, 서브넷 마스크 등을 지정하려면 아래의 단계를 따르십시오.

- 애플 메뉴에서 **시스템 환경설정**을 선택합니다.
- 네트워크** 제어판을 엽니다. **TCP/IP** 탭을 클릭합니다.

참고:

Mac OS X 10.6 이상의 경우 네트워크 제어판에서 연결 방법으로 **이더넷**을 선택하고 구성 메뉴에서 IP 주소를 할당하는 방법을 선택한 다음 IP 주소를 할당하십시오.

- 보기 풀다운 메뉴에서 **내장 이더넷**을 선택합니다.
- IP 주소를 지정하고 필요한 경우 다른 설정을 합니다.
- 변경 내용을 저장하려면 **지금 적용** 버튼을 클릭합니다.

18 페이지의 "네트워크 인터페이스 설정" 섹션으로 이동합니다.

네트워크 인터페이스 설정

네트워크에 네트워크 인터페이스 연결

아래의 설명에 따라 네트워크 인터페이스를 네트워크에 연결하십시오.

1. 프린터가 꺼져 있는지 확인합니다.
2. 네트워크 케이블의 한쪽 끝을 네트워크 인터페이스의 RJ-45 커넥터에 연결하고 반대쪽 끝을 네트워크에 연결합니다.



중요:

- 네트워크 인터페이스를 네트워크에 연결하려면 다음과 같은 STP(Shielded Twisted-pair: 차폐연선) 케이블을 사용해야 합니다.

-- 10Base-Te 또는 100Base-TX 연결의 경우 Category-5 이상

-- 1000Base-T 연결의 경우 Category-6 이상

- 네트워크 인터페이스와 컴퓨터를 직접 연결하지 마십시오. 허브를 사용하여 네트워크 인터페이스를 네트워크에 연결해야 합니다.

참고:

10Base-Te, 100Base-TX 및 1000Base-T 이더넷을 사용할 수 있습니다. 많은 데이터를 인쇄할 경우에는 고속 네트워크를 사용하는 것이 좋습니다.

3. 프린터의 전원을 켭니다. 상태 표시등이 꺼진 후 네트워크 상태 시트를 인쇄합니다.



중요:

프린터를 끈 후 상태 표시등이 꺼졌다가 다시 켜질 때까지 기다리십시오. 그렇지 않으면 네트워크 인터페이스가 제대로 작동하지 않을 수 있습니다.

Mac OS X 10.6 이상 참고사항:

프린터가 Bonjour를 지원하고 기본으로 설정되어 있으므로 프린터를 네트워크에 연결하기만 하면 네트워크 상에서 프린터를 사용할 수 있습니다. Bonjour 설정을 사용하지 않도록 하려면 프린터의 제어판을 사용하십시오. 자세한 것은 49 페이지의 "프린터의 제어판에서 IP 주소 설정" 내용을 참조하십시오.

이제 TCP/IP 네트워크에서 사용할 네트워크 인터페이스를 구성할 수 있고, 프린터와 함께 제공된 Software Disc를 사용하여 프린터 드라이버를 설치할 수 있습니다. 자세한 것은 19 페이지의 "네트워크 인터페이스 구성" 내용을 참조하십시오.

네트워크 인터페이스 구성

EpsonNet Print(Windows 사용자)를 설치하여 TCP/IP 네트워크에서 사용할 네트워크 인터페이스를 구성하고 컴퓨터에 프린터 드라이버를 설치하십시오.

EpsonNet Print에 대한 자세한 정보는 38 페이지의 "EpsonNet Print(Windows)" 내용을 참조하십시오.

프린터 드라이버의 설치 19 페이지의 "프린터 드라이버 설치" 내용을 참조하십시오.

프린터 드라이버 설치

프린터 드라이버 설치 정보

네트워크 프린터로 인쇄하려면 컴퓨터에 프린터 드라이버를 설치해야 합니다. 다음 절에서는 프린터 드라이버를 수동으로 설치하는 방법에 대해 설명합니다. 사용할 운영 체제에 따라 이 장의 해당 절을 참조하십시오.

참고:

- Windows 사용자는 프린터와 함께 제공된 Software Disc에 프린터 드라이버를 찾을 수 있습니다.
- 컴퓨터에 CD/DVD 드라이브가 없으면 Epson 웹사이트에서 드라이버를 다운로드한 후 설치합니다.

<http://www.epson.co.kr/support/>

Windows 8/7/Vista/Server 2012/Server 2008

프린터 드라이버 설치 절차는 원하는 인쇄 방법에 따라 달라집니다.

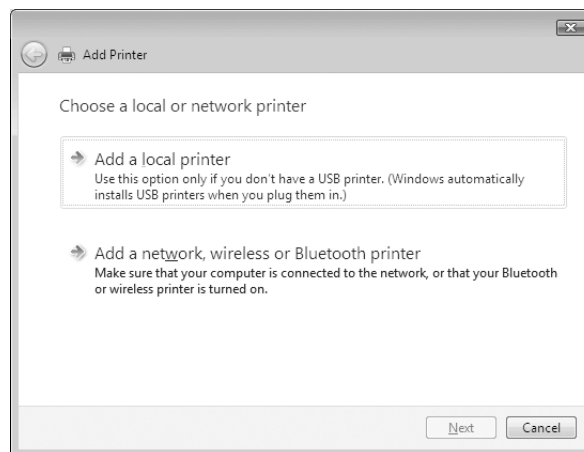
TCP/IP 인쇄

참고:

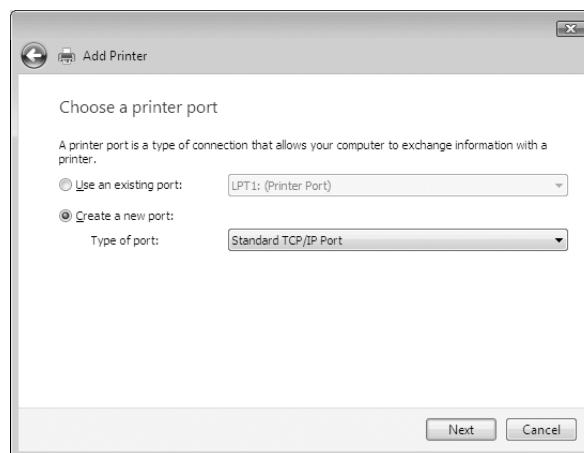
EpsonNet Print를 사용하는 경우 설치 절차가 다릅니다. 자세한 것은 38 페이지의 "EpsonNet Print 정보" 내용을 참조하십시오. EpsonNet Print는 IPv6 환경을 지원하지 않습니다.

1. **제어판을 연 다음 장치 및 프린터 보기**(Windows 8/7/Server 2012) 또는 **프린터**(Windows Vista/Server 2008)를 엽니다.
2. **프린터 추가**를 클릭하여 프린터 추가 마법사를 시작합니다.

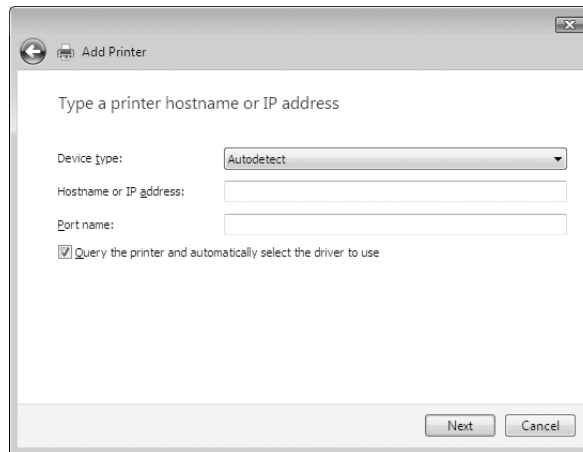
3. 로컬 프린터 추가를 클릭합니다.



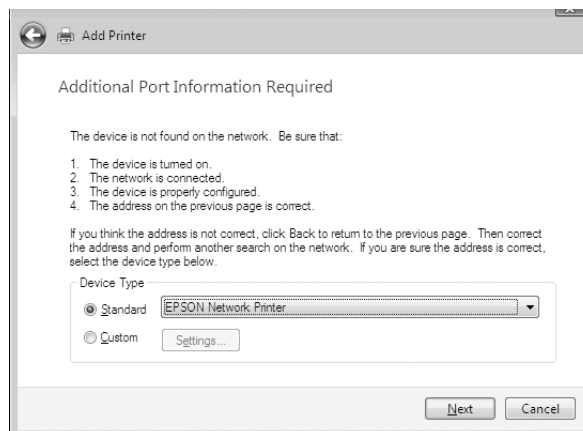
4. 새 포트 만들기를 선택하고 목록에서 **Standard TCP/IP Port**를 선택합니다. 다음을 클릭합니다.



5. 네트워크 인터페이스의 IP 주소를 입력하고 다음을 클릭합니다.



6. 오류가 발생하면 다음 대화 상자가 나타납니다. 표준을 선택한 다음 **EPSON Network Printer**를 선택합니다. 다음을 클릭합니다.



7. 마침을 클릭합니다.
8. 프린터 드라이버를 설치하려면 22 페이지의 "프린터 드라이버 설치 방법" 내용을 참조하십시오.

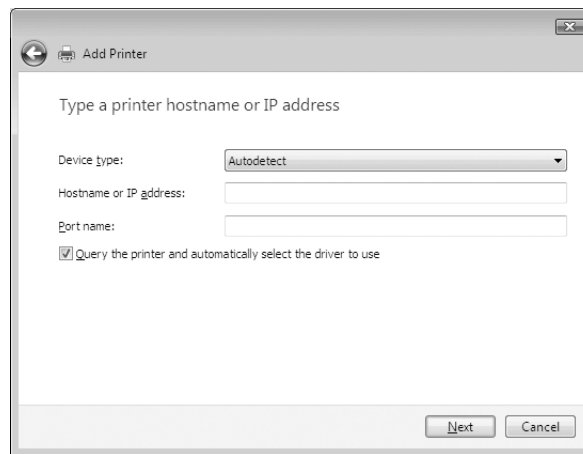
인터넷 인쇄(IPP/IPPS)

1. 제어판을 연 다음 장치 및 프린터 보기(Windows 8/7/Server 2012) 또는 프린터(Windows Vista/Server 2008)를 엽니다.
2. 프린터 추가를 클릭하여 프린터 추가 마법사를 시작합니다.

3. 네트워크, 무선 또는 **Bluetooth** 프린터 추가를 클릭합니다.
4. 원하는 프린터가 목록에 없습니다.를 클릭합니다.
5. **TCP/IP 주소 또는 호스트 이름을 사용하여 프린터 추가**를 선택한 후 다음을 클릭합니다.
6. 아래 형식을 사용하여 **호스트 이름** 또는 **IP 주소** 상자에 대상 장치의 URL을 입력합니다. URL은 EpsonNet Config의 IPP/IPPS 정보 페이지에서 설정한 것과 동일해야 합니다.

http://네트워크 인터페이스의 IP 주소:631/프린터 이름

예: http://192.168.100.201:631/EPSON_IPP_Printer



참고:

네트워크 인터페이스의 IP 주소를 확인하려면 EpsonNet Config를 사용하십시오. 자세한 것은 33 페이지의 "EpsonNet Config 정보" 내용을 참조하십시오.

7. 화면의 지시에 따라 장치를 설치합니다. 필요한 경우 22 페이지의 "프린터 드라이버 설치 방법" 내용을 참조하십시오.
8. IPPS(보안 IPP 인쇄)를 사용하여 인쇄하려면 웹 브라우저용 EpsonNet Config를 사용하여 프린터로 디지털 인증서를 가져와야 합니다. 자세한 것은 35 페이지의 "웹 브라우저용 EpsonNet Config" 내용을 참조하십시오.

프린터 드라이버 설치 방법

1. 장치와 함께 제공되는 Software Disc를 넣습니다.

참고:

컴퓨터에 CD/DVD 드라이브가 없으면 Epson 웹사이트에서 프린터 드라이버를 다운로드한 후 설치합니다.

<http://www.epson.co.kr/support/>

2. Epson Install Navi 화면이 나타나면 닫습니다.
3. 프린터 추가 화면에서 **디스크 있음** 버튼을 클릭합니다. 디스크에서 설치 대화 상자가 나타납니다.
4. **찾아보기**를 클릭합니다.
5. CD/DVD 드라이브를 선택하고 해당 운영 체제에 따라 **WINX64** 폴더 또는 **WINX86** 폴더를 더블 클릭합니다. **열기**를 클릭합니다.
6. 디스크에서 설치 대화 상자에서 **확인**을 클릭합니다.
7. 장치의 모델 이름을 선택하고 **다음**을 클릭합니다.

참고:

프린터 추가 마법사에서 **기존 드라이버 보존** 또는 **새 드라이버로 바꿈**을 선택하라는 메시지가 나타나면 **새 드라이버로 바꿈** 버튼을 선택하십시오.

8. **마침**을 클릭하고 화면의 지시에 따라 설치를 완료합니다.

Windows XP

프린터 드라이버 설치 절차는 원하는 인쇄 방법에 따라 달라집니다.

TCP/IP 인쇄

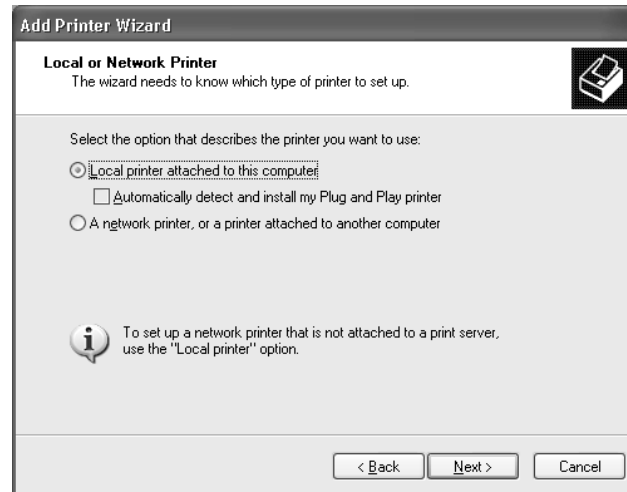
참고:

EpsonNet Print를 사용하는 경우 설치 절차가 다릅니다. 자세한 것은 38 페이지의 "EpsonNet Print 정보" 내용을 참조하십시오.

1. **시작, 제어판, 프린터 및 기타 하드웨어, 프린터 및 팩스**를 차례로 클릭합니다.
2. **프린터 작업** 아래에서 **프린터 추가**를 클릭하여 프린터 추가 마법사를 시작하고 **다음**을 클릭합니다.
3. **이 컴퓨터에 연결된 로컬 프린터**를 클릭하고 **플러그 앤 플레이 프린터**를 자동으로 검색 및 설치 체크 박스를 선택 해제한 후 **다음**을 클릭합니다.

참고:

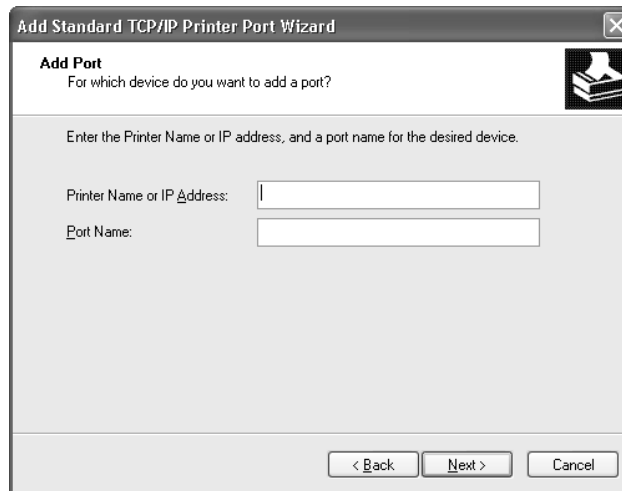
프린터가 Windows XP 컴퓨터가 아닌 네트워크에 직접 연결되어 있으므로 **플러그 앤 플레이 프린터를 자동으로 검색 및 설치** 체크 박스를 선택 해제하십시오.



4. **새 포트 만들기** 라디오 버튼을 선택한 후 목록에서 **Standard TCP/IP Port**를 선택합니다. 다음을 클릭합니다.



5. 네트워크 인터페이스의 IP 주소를 입력하고 다음을 클릭합니다.



6. 오류가 발생하면 다음 대화 상자가 나타납니다. 표준을 선택한 다음 **EPSON Network Printer**를 선택합니다. 다음을 클릭합니다.



7. 마침을 클릭합니다.
8. 프린터 드라이버를 설치하려면 26 페이지의 "프린터 드라이버 설치 방법" 내용을 참조하십시오.

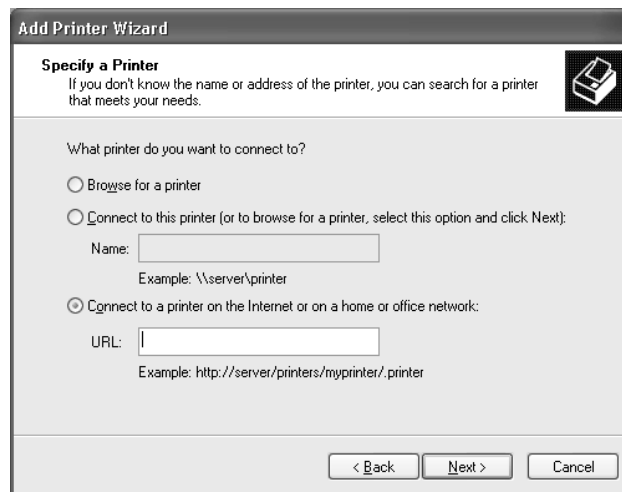
인터넷 인쇄(IPP/IPPS)

1. 시작, 제어판, 프린터 및 기타 하드웨어, 프린터 및 팩스를 차례로 클릭합니다.

2. **프린터 작업** 아래에서 **프린터 추가**를 클릭하여 프린터 추가 마법사를 시작하고 **다음**을 클릭합니다.
3. **네트워크 프린터 또는 다른 컴퓨터에 연결되어 있는 프린터**를 클릭하고 **다음**을 클릭합니다.
4. **인터넷이나 홈 또는 회사 네트워크에 있는 프린터에 연결** 버튼을 선택합니다.
5. 아래 형식을 사용하여 대상 프린터의 URL을 입력합니다. URL은 EpsonNet Config의 IPP/IPPS 정보 페이지에서 설정한 것과 동일해야 합니다.

http://프린터의 IP 주소:631/프린터 이름

예: http://192.168.100.201:631/EPSON_IPP_Printer



참고:

네트워크 인터페이스의 IP 주소를 확인하려면 EpsonNet Config를 사용하십시오. 자세한 것은 33 페이지의 "EpsonNet Config 정보" 내용을 참조하십시오.

6. 화면의 지시에 따라 프린터를 설치합니다. 필요한 경우 26 페이지의 "프린터 드라이버 설치 방법" 내용을 참조하십시오.
7. IPPS(보안 IPP 인쇄)를 사용하여 인쇄하려면 웹 브라우저용 EpsonNet Config를 사용하여 프린터로 디지털 인증서를 가져와야 합니다. 자세한 것은 35 페이지의 "웹 브라우저용 EpsonNet Config" 내용을 참조하십시오.

프린터 드라이버 설치 방법

1. 프린터와 함께 제공되는 Software Disc를 넣습니다.

참고:

컴퓨터에 CD/DVD 드라이브가 없으면 Epson 웹사이트에서 프린터 드라이버를 다운로드한 후 설치합니다.

<http://www.epson.co.kr/support/>

2. Epson Install Navi 화면이 나타나면 화면을 닫습니다.
3. 프린터 추가 화면에서 **디스크 있음** 버튼을 클릭합니다. 디스크에서 설치 대화 상자가 나타납니다.
4. **찾아보기**를 클릭합니다.
5. CD/DVD 드라이브를 선택하고 **WINX64** 또는 **WINX86** 폴더를 더블 클릭합니다. **열기**를 클릭합니다.
6. 디스크에서 설치 대화 상자에서 **확인**을 클릭합니다.
7. 프린터의 모델 이름을 선택한 후 **다음**을 클릭합니다.

참고:

프린터 추가 마법사에서 **기존 드라이버 보존** 또는 **새 드라이버로 바꿈**을 선택하라는 메시지가 나타나면 **새 드라이버로 바꿈** 버튼을 선택하십시오.

8. **마침**을 클릭하고 화면의 지시에 따라 설치를 완료합니다.

Windows Server 2003

프린터 드라이버 설치 절차는 원하는 인쇄 방법에 따라 달라집니다.

TCP/IP 인쇄

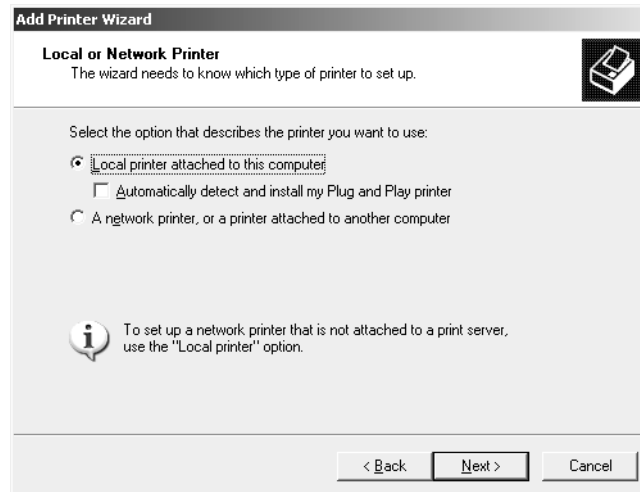
참고:

EpsonNet Print를 사용하는 경우 설치 절차가 다릅니다. 자세한 것은 38 페이지의 "EpsonNet Print 정보" 내용을 참조하십시오.

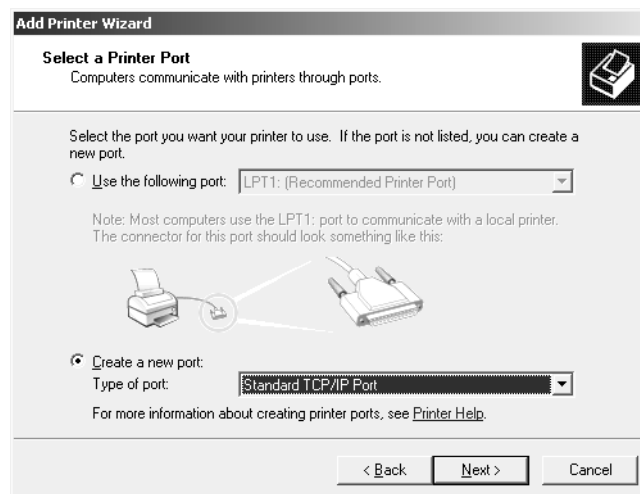
1. **시작**을 클릭한 후 **프린터 및 팩스**를 선택합니다.
2. **프린터 추가** 아이콘을 더블 클릭하여 프린터 추가 마법사를 시작한 후 **다음**을 클릭합니다.
3. **이 컴퓨터에 연결된 로컬 프린터**를 클릭하고 **플러그 앤 플레이 프린터를 자동으로 검색 및 설치** 체크 박스를 선택 해제한 후 **다음**을 클릭합니다.

참고:

프린터가 컴퓨터가 아닌 네트워크에 직접 연결되어 있으므로 **플러그 앤 플레이 프린터**를 자동으로 검색 및 설치 체크 박스를 선택 해제하십시오.

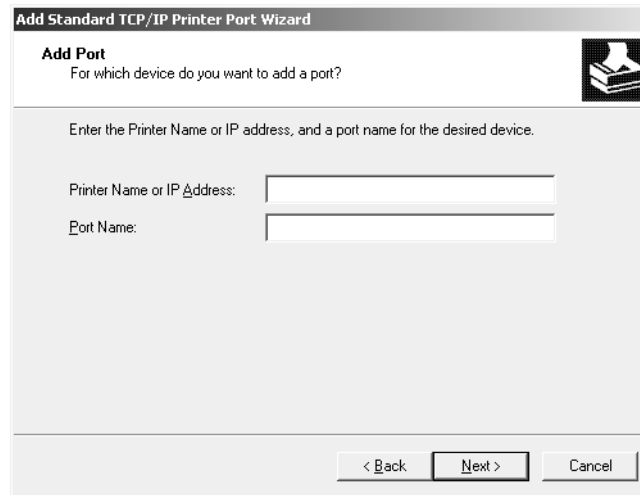


4. **새 포트 만들기** 라디오 버튼을 선택한 후 목록에서 **Standard TCP/IP Port**를 선택합니다. 다음을 클릭합니다.



5. 표준 TCP/IP 프린터 포트 추가 마법사 대화 상자가 나타나면 다음을 클릭합니다.

6. 네트워크 인터페이스의 IP 주소를 입력하고 다음을 클릭합니다.



Add Standard TCP/IP Printer Port Wizard

Add Port
For which device do you want to add a port?

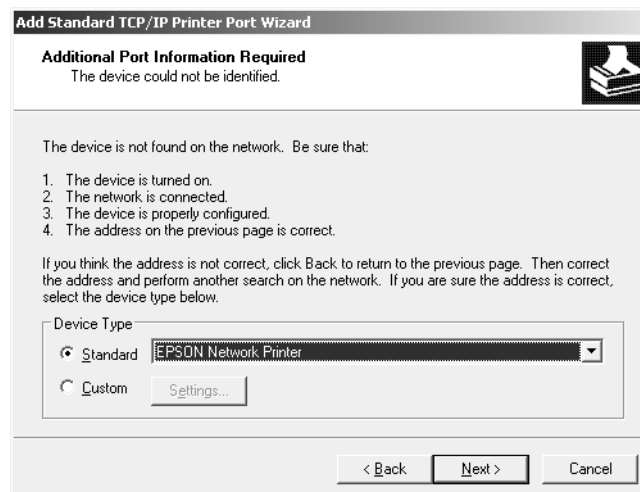
Enter the Printer Name or IP address, and a port name for the desired device.

Printer Name or IP Address:

Port Name:

< Back Next > Cancel

7. 오류가 발생하면 다음 대화 상자가 나타납니다. 표준을 선택한 다음 **EPSON Network Printer**를 선택합니다. 다음을 클릭합니다.



Add Standard TCP/IP Printer Port Wizard

Additional Port Information Required
The device could not be identified.

The device is not found on the network. Be sure that:

1. The device is turned on.
2. The network is connected.
3. The device is properly configured.
4. The address on the previous page is correct.

If you think the address is not correct, click Back to return to the previous page. Then correct the address and perform another search on the network. If you are sure the address is correct, select the device type below.

Device Type

☒ Standard

☐ Custom

< Back Next > Cancel

8. 마침을 클릭합니다.
9. 프린터 드라이버를 설치하려면 30 페이지의 "프린터 드라이버 설치 방법" 내용을 참조하십시오.

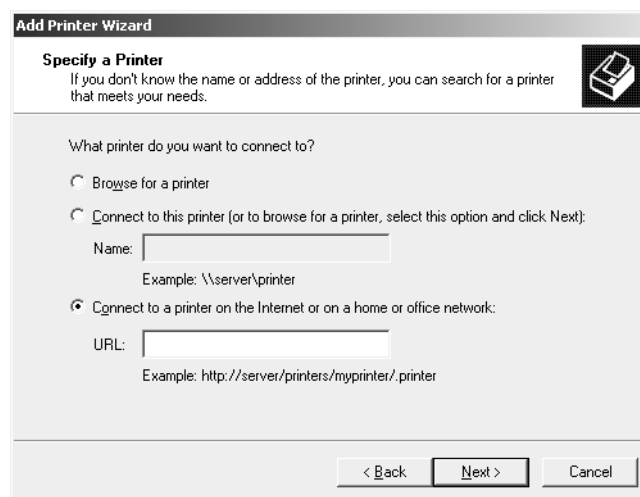
인터넷 인쇄(IPP/IPPS)

1. 시작을 클릭한 다음 프린터 및 팩스를 선택합니다.

2. **프린터 추가** 아이콘을 더블 클릭하여 프린터 추가 마법사를 시작한 후 **다음**을 클릭합니다.
3. **네트워크 프린터 또는 다른 컴퓨터에 연결되어 있는 프린터**를 선택하고 **다음**을 클릭합니다.
4. **인터넷이나 홈 또는 회사 네트워크에 있는 프린터에 연결**을 선택합니다.
5. 아래 형식을 사용하여 대상 프린터의 URL을 입력합니다. URL은 EpsonNet Config의 IPP/IPPS 정보 페이지에서 설정한 것과 동일해야 합니다.

http://프린터의 IP 주소:631/프린터 이름

예: http://192.168.100.201:631/EPSON_IPP_Printer



참고:

네트워크 인터페이스의 IP 주소를 확인하려면 EpsonNet Config를 사용하십시오. 자세한 것은 33 페이지의 "EpsonNet Config 정보" 내용을 참조하십시오.

6. 화면의 지시에 따라 프린터를 설치합니다. 필요한 경우 30 페이지의 "프린터 드라이버 설치 방법" 내용을 참조하십시오.
7. IPPS(보안 IPP 인쇄)를 사용하여 인쇄하려면 웹 브라우저용 EpsonNet Config를 사용하여 프린터로 디지털 인증서를 가져와야 합니다. 자세한 것은 35 페이지의 "웹 브라우저용 EpsonNet Config" 내용을 참조하십시오.

프린터 드라이버 설치 방법

1. 프린터와 함께 제공되는 Software Disc를 넣습니다.

참고:

컴퓨터에 CD/DVD 드라이브가 없으면 Epson 웹사이트에서 프린터 드라이버를 다운로드한 후 설치합니다.

<http://www.epson.co.kr/support/>

2. Epson Install Navi 화면이 나타나면 닫습니다.
3. 프린터 추가 화면에서 **디스크 있음** 버튼을 클릭합니다. 디스크에서 설치 대화 상자가 나타납니다.
4. **찾아보기**를 클릭합니다.
5. CD/DVD 드라이브를 선택하고 **WINX64** 또는 **WINX86** 폴더를 더블 클릭합니다. **열기**를 클릭합니다.
6. 디스크에서 설치 대화 상자에서 **확인**을 클릭합니다.
7. 프린터의 모델 이름을 선택한 후 **다음**을 클릭합니다.

참고:

프린터 추가 마법사에서 **기존 드라이버 보존** 또는 **새 드라이버로 바꿈**을 선택하라는 메시지가 나타나면 **새 드라이버로 바꿈** 버튼을 선택하십시오.

8. **마침**을 클릭한 후 화면의 지시에 따라 설치를 완료합니다.

Mac OS

프린터 드라이버 설치 방법

다음 Epson 웹사이트에서 드라이버를 다운로드하고 설치합니다.

<http://www.epson.co.kr/support/>

Mac OS X 10.6 이상

아래의 단계에 따라 프린터를 설정하십시오.

Bonjour 인쇄

1. **시스템 환경설정**을 엽니다.
2. **프린트 & 팩스**를 엽니다.

3. **+** 버튼을 클릭하여 새 프린터를 추가합니다.
4. Bonjour로 연결된 원하는 프린터 모델을 선택합니다.
5. **추가**를 클릭합니다.

TCP/IP 인쇄

1. **시스템 환경설정**을 엽니다.
2. **프린트 & 팩스**를 엽니다.
3. **+** 버튼을 클릭하여 새 프린터를 추가합니다.
4. **IP**를 클릭합니다.
5. 풀다운 목록에서 원하는 인쇄 프로토콜을 선택합니다.
6. 프린터의 호스트 이름 또는 IP 주소를 입력합니다.
7. 해당 프린터 모델을 선택합니다.
8. **추가**를 클릭합니다.

3 장

네트워크 소프트웨어

이 장에서는 프린터와 함께 제공된 네트워크 소프트웨어의 사용 방법을 설명합니다.

참고:

프린터 모델에 따라 제공되는 소프트웨어는 다릅니다.

EpsonNet Config

EpsonNet Config 정보

EpsonNet Config는 TCP/IP에 맞게 네트워크 인터페이스를 구성하기 위한 관리자용 구성 소프트웨어입니다.

참고:

EpsonNet Config를 사용하여 프린터를 구성하십시오.

시스템 요구사항

다음 표는 EpsonNet Config의 시스템 요구 사항을 나열한 것입니다.

Windows

운영 체제	Windows 8 (및 8.1 이상) Windows 7 Windows Vista Windows XP (Home, Professional) Windows Server 2012 (및 R2) Windows Server 2008 (및 R2) Windows Server 2003 (및 R2)
하드 디스크 드라이브 공간	30 MB

Mac OS

운영 체제	Mac OS 10.4 이상
하드 디스크 드라이브 공간	30 MB

EpsonNet Config 설치

프린터와 함께 제공된 Software Disc를 사용(Windows 사용자)하여 컴퓨터에 EpsonNet Config를 설치하거나, Epson 웹사이트에서 다운로드(Windows 및 Mac OS 사용자)하여 설치할 수 있습니다.

Software Disc에서 설치(Windows 사용자)

참고:

EpsonNet Config를 설치하려면 운영 체제에 관리자 계정으로 로그인해야 합니다.

1. 장치와 함께 제공된 Software Disc를 넣습니다.
2. CD/DVD 드라이브가 D:인 경우 **D:\Network\EpsonNetConfig**에서 **setup.exe**를 더블 클릭합니다.

참고:

시스템에 따라 해당하는 드라이브 문자로 바꾸십시오.

참고:

- ☐ EpsonNet Config를 설치한 다음에 운영 체제에서 프로토콜 또는 서비스를 추가하거나 삭제하면 EpsonNet Config가 제대로 작동하지 않을 수 있습니다. 이런 경우에는 EpsonNet Config를 삭제한 후 다시 설치하십시오.
- ☐ EpsonNet Config를 시작한 후 Windows 보안 경고 창이 나타나는 경우 **액세스 허용** 또는 **차단 해제** 버튼을 클릭하십시오. 그렇지 않으면 EpsonNet Config 화면에 장치가 나타나지 않습니다.

Epson 웹사이트에서 설치방법(Windows 사용자 및 Mac OS 사용자)

다음 Epson 웹사이트에서 EpsonNet Config를 다운로드하고 설치합니다.

<http://www.epson.co.kr/support/>

EpsonNet Config 사용설명서 열기

EpsonNet Config 사용설명서에는 EpsonNet Config에 대한 자세한 정보가 들어있습니다. 아래의 단계에 따라 EpsonNet Config 사용설명서를 여십시오.

Windows

1. **시작**을 클릭하고 **모든 프로그램**을 가리킨 후 **EpsonNet**를 선택한 다음 **EpsonNet Config V4**를 선택합니다.
2. **EpsonNet Config 사용설명서**를 클릭합니다.

EpsonNet Config 사용설명서가 나타납니다. 표지 또는 목차 페이지의 링크를 클릭하면 EpsonNet Config 사용에 대한 정보를 얻을 수 있습니다.

Mac OS

1. Finder를 시작합니다.
2. **응용 프로그램** 폴더에서 **EpsonNet** 폴더를 더블 클릭한 후 **EpsonNet Config V4** 폴더를 더블 클릭합니다. **EpsonNet Config** 아이콘을 더블 클릭합니다.

EpsonNet Config가 시작됩니다.

3. 도움말 메뉴에서 **EpsonNet Config 도움말**을 선택합니다.

EpsonNet Config 사용설명서가 나타납니다. 표지 또는 목차 페이지의 링크를 클릭하면 EpsonNet Config 사용에 대한 정보를 얻을 수 있습니다.

웹 브라우저용 EpsonNet Config

EpsonNet Config 정보

웹 브라우저용 EpsonNet Config는 프린터를 네트워크에서 사용하도록 구성하기 위한 웹 기반 유틸리티입니다.

브라우저의 URL에 네트워크 인터페이스의 IP 주소를 입력하여 EpsonNet Config를 시작한 다음 TCP/IP, NetWare, MS Network, IPP 및 SNMP에 맞게 네트워크 인터페이스를 구성할 수 있습니다.

지원되는 웹 브라우저

- ☐ Microsoft Internet Explorer 버전 6.0 이상
- ☐ Apple Safari 3 이상

- ❑ Mozilla Firefox 버전 3.6 이상

웹 브라우저용 EpsonNet Config를 사용하여 네트워크 인터페이스 구성

EpsonNet Setup, Windows/Mac OS용 EpsonNet Config 또는 arp/ping 명령을 사용하여 네트워크 인터페이스에 IP 주소를 할당한 다음, 웹 브라우저용 EpsonNet Config를 사용하여 네트워크 인터페이스를 구성할 수 있습니다.

참고:

- ❑ 컴퓨터에 웹 브라우저가 설치되어 있어야 합니다.
- ❑ 컴퓨터와 네트워크 인터페이스의 TCP/IP가 올바르게 설정되어 있어야 합니다.
- ❑ Windows/Mac OS용 EpsonNet Config와 웹 브라우저용 EpsonNet Config를 동시에 실행하지 마십시오.
- ❑ 브라우저에서 일부 문자를 사용하지 못할 수 있습니다. 자세한 내용은 해당 브라우저 또는 운영 체제 설명서를 참조하십시오.

다음 절차는 TCP/IP IPv4 네트워크에서 네트워크 인터페이스를 구성하는 예를 나타냅니다.

1. 프린터의 전원을 켭니다.
2. 다음 중 한 가지 방법으로 EpsonNet Config를 실행합니다.
 - ❑ Windows용 또는 Mac OS용 EpsonNet Config를 실행합니다. 목록에서 구성할 프린터를 선택한 후 **브라우저 실행**을 클릭합니다.
 - ❑ 브라우저를 열고 네트워크 인터페이스의 IP 주소를 직접 입력합니다. Windows용 또는 Mac OS용 EpsonNet Config는 실행하지 마십시오.

https://네트워크 인터페이스의 IP 주소/

예: **https://192.168.100.201/**

참고:

- ❑ 네트워크 인터페이스의 IP 주소를 확인하려면 EpsonNet Config를 사용하십시오. 자세한 것은 33 페이지의 "EpsonNet Config 정보" 내용을 참조하십시오.
 - ❑ Windows 보안 경고 화면이 나타나면 **계속**을 클릭하여 웹 브라우저용 EpsonNet Config를 시작하십시오.
3. Configuration 메뉴의 Network 아래에서 **TCP/IP**를 클릭한 후 **IPv4 Address**를 클릭하여 TCP/IP IPv4 설정 화면을 표시합니다.

참고:

TCP/IP 이외의 프로토콜을 구성하려면 Configuration - Network 화면에서 원하는 설정을 구성하십시오.

4. IP 주소를 가져오는 방법을 선택합니다. **Auto**를 선택하면 DHCP를 통해 IP 주소가 자동으로 할당됩니다. IP 주소를 수동으로 설정하려면 **Manual**을 선택합니다.

참고:

- ☐ 네트워크 관리자는 IP 주소 설정의 변경사항을 모두 확인해야 합니다.
 - ☐ **Auto**를 선택하면 DHCP를 사용할 수 있게 됩니다. DHCP 서버를 사용하려면 반드시 컴퓨터에 DHCP를 설치하고 올바르게 구성해야 합니다. 자세한 내용은 사용 중인 운영 체제의 온라인 도움말을 참조하십시오.
 - ☐ **Set Using Automatic Private IP Addressing (APIPA)**을 사용하면 시스템이나 네트워크에 DHCP 서버가 없더라도 개별 IP 주소가 네트워크 인터페이스에 자동으로 할당됩니다.
 - ☐ DNS 기능이 지원되지 않으면 **Manual**을 선택한 다음 IP 주소를 입력하는 것이 좋습니다. **Auto**를 선택하면 네트워크 인터페이스의 IP 주소가 프린터를 켤 때마다 변경되기 때문에 매번 프린터 포트 설정을 변경해야 합니다.
5. IP 주소를 수동으로 할당하려면 IP 주소, 서브넷 마스크 및 기본 게이트웨이를 입력합니다. 네트워크의 다른 장치와 충돌하지 않는 IP 주소를 지정하십시오.

참고:

게이트웨이로 작동하는 서버나 라우터가 있으면 게이트웨이 주소에 대해 서버나 라우터의 IP 주소를 입력하십시오. 게이트웨이가 없으면 기본값을 그대로 두십시오.

6. DHCP 서버에서 주소를 가져올 수 없을 때 169.254.1.1과 169.254.254.254 사이의 개별 주소를 자동으로 지정하려면 **Set Using Automatic Private IP Addressing (APIPA)**을 **Enable**로 둡니다. 그렇지 않으면 **Disable**을 선택합니다.
7. ping 명령을 사용하여 IP 주소를 설정할 때에는 **Set Using PING**을 **Enable**로 선택합니다. EpsonNet Config로 IP 주소를 설정할 때에는 **Disable**을 선택하여 예상치 못한 IP 주소 변경을 방지합니다.
8. DHCP 서버를 사용하여 DNS 서버 주소를 가져오려면 **Acquire DNS Server Address Automatically**에서 **Enable**을 선택합니다.

DNS 서버 주소를 수동으로 입력하려면 **Disable**을 선택한 후 DNS 서버의 IP 주소를 입력합니다.

9. DHCP 서버를 사용하여 호스트 이름 및 도메인 이름을 가져오려면 **Acquire Host Name and Domain Name Automatically**을 **Enable**로 선택합니다.

수동으로 지정하려면 입력란에 호스트 이름 및 도메인 이름을 입력합니다.

10. 동적 DNS를 지원하는 DHCP 서버를 통해 호스트 이름 및 도메인 이름을 DNS 서버에 등록하려면 **Register Network Interface Address to DNS Server**을 **Enable**로 선택합니다.

호스트 이름 및 도메인 이름을 직접 DNS 서버에 등록하려면 **Register Network Interface Address Directly to DNS Server**을 **Enable**로 선택합니다.

11. Mac OS X만 해당
Use Bonjour를 **Enable** 또는 **Disable**로 선택합니다. **Enable**을 선택한 경우 Bonjour 이름과 Bonjour 프린터 이름을 입력합니다.
12. 이 메시지가 나타날 때까지 웹 브라우저를 종료하거나 프린터에 작업을 보내지 마십시오. 화면의 지시에 따라 프린터를 초기화하십시오.

참고:

- ☐ 새 IP 주소는 프린터를 초기화한 후에 사용할 수 있으므로 새 IP 주소를 입력하여 EpsonNet Config를 다시 시작해야 합니다.
- ☐ **Transmit** 버튼을 누른 페이지의 변경사항만 적용됩니다.

초기 화면

모든 사용자는 브라우저의 주소 표시줄에 네트워크 인터페이스의 IP 주소를 입력하여 열기 화면에 액세스할 수 있습니다.

참고:

- ☐ 프린터가 기능을 지원하는 경우에만 항목이 나타나며 해당 항목의 이름은 모델에 따라 다를 수 있습니다.
- ☐ 각 항목에 관한 자세한 내용은 웹 브라우저용 EpsonNet Config 도움말을 참조하십시오.

EpsonNet Print(Windows)

EpsonNet Print 정보

EpsonNet Print는 TCP/IP 네트워크 상에 있는 Epson 프린터로 피어 투 피어 인쇄를 제공하는 유틸리티 프로그램입니다.

EpsonNet Print를 사용하면 동일 세그먼트에 있는 프린터와 라우터에 연결되지 않은 프린터를 모두 검색할 수 있습니다. LPR 표준 인쇄, LPR 확장 인쇄 또는 고속 인쇄를 선택할 수 있습니다.

참고:

EpsonNet Print는 IPv6 환경을 지원하지 않습니다.

시스템 요구사항

다음 표는 EpsonNet Print의 시스템 요구사항입니다.

운영 체제	Windows 8 (및 8.1 이상) Windows 7 Windows Vista*1 Windows XP (Home, Professional)*2 Windows Server 2012 (및 R2) Windows Server 2008*1 (및 R2) Windows Server 2003*1 (및 R2)*1
-------	---

*1 Service Pack 2 이상

*2 Service Pack 3 이상

EpsonNet Print 설치

참고:

EpsonNet Print를 설치하려면 관리자 계정으로 운영 체제에 로그인하십시오.

Software Disc에서 설치

1. 장치와 함께 제공되는 Software Disc를 넣습니다.
2. CD/DVD 드라이브가 D:인 경우 **D:\Network\EpsonNetPrint**에서 **ENPE.exe**를 더블 클릭합니다.

참고:

시스템에 따라 해당하는 드라이브 문자로 바꾸십시오.

Epson 웹사이트에서 설치

다음 Epson 웹사이트에서 EpsonNet Print를 다운로드하고 설치합니다.

<http://www.epson.co.kr/support/>

Windows 8/7/Vista/XP/Server 2012/Server 2008/Server 2003 사용자

다음 단계에 따라 프린터 추가 마법사를 사용하여 포트를 추가합니다.

- ❑ DHCP 서버 또는 라우터가 IP 주소를 자동으로 할당한 프린터의 포트를 추가하려면 40 페이지의 "동적 IP 주소가 할당된 프린터의 포트 추가"를 참조하십시오.
- ❑ IP 주소를 수동으로 할당한 프린터의 포트를 추가하려면 42 페이지의 "고정 IP 주소가 할당된 프린터의 포트 추가"를 참조하십시오.

참고:

- ❑ 컴퓨터가 네트워크에 연결되어 있고 TCP/IP가 올바르게 설정되어 있는지 확인하십시오.
- ❑ 프린터에 유효한 IP 주소가 할당되어 있어야 합니다.

동적 IP 주소가 할당된 프린터의 포트 추가

1. **Windows 8/7/Vista/Server 2012/Server 2008:** 제어판을 열고 **장치 및 프린터 보기**(Windows 8/7/Server 2012) 또는 **프린터**(Windows Vista/Server 2008)를 엽니다. **프린터 추가**를 클릭하여 프린터 추가 마법사를 시작합니다.

Windows XP: **시작**을 클릭한 후 **프린터 및 팩스**를 클릭합니다. 프린터 작업 아래에서 **프린터 추가**를 클릭하여 프린터 추가 마법사를 시작합니다. **다음**을 클릭합니다.

Windows Server 2003: **시작**을 클릭한 후 **프린터 및 팩스**를 클릭합니다. 프린터 폴더에서 **프린터 추가**를 더블 클릭하여 프린터 추가 마법사를 시작합니다. **다음**을 클릭합니다.

2. **Windows 8/7/Vista/Server 2012/Server 2008:** **로컬 프린터 추가**를 클릭합니다. **새 포트 만들기** 라디오 버튼을 선택한 후 목록에서 **EpsonNet Print Port**를 선택합니다. **다음**을 클릭합니다.

참고:

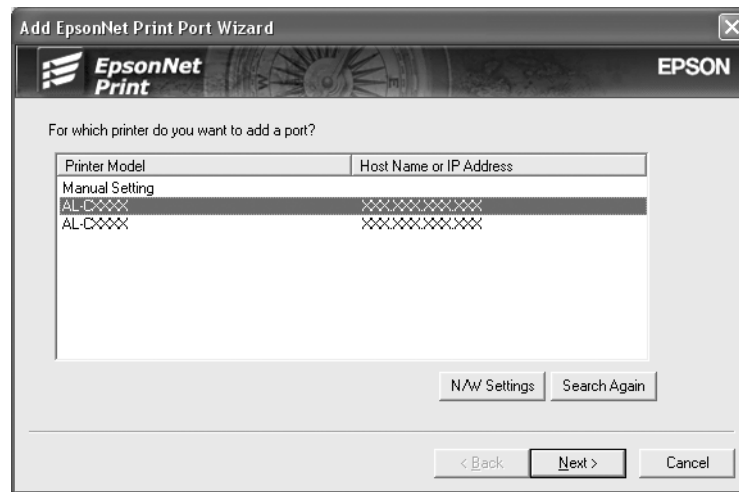
Windows 보안 경고 화면이 나타나면 **액세스 허용** 또는 **차단 해제** 버튼을 클릭한 후 **다시 검색** 버튼을 클릭하여 프린터를 검색하십시오.

Windows XP/Server 2003: 이 컴퓨터에 연결된 로컬 프린터를 클릭하고 **플러그 앤 플레이 프린터를 자동으로 검색 및 설치** 체크 박스를 선택 해제한 후 **다음**을 클릭합니다. **새 포트 만들기** 라디오 버튼을 선택한 후 목록에서 **EpsonNet Print Port**를 선택합니다. **다음**을 클릭합니다.

참고:

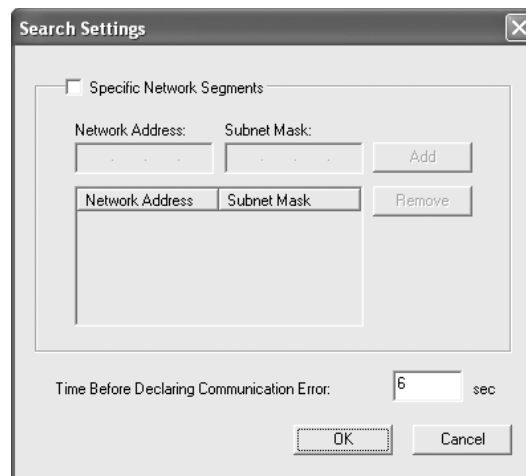
Windows 보안 경고 화면이 나타나면 **차단 해제** 버튼을 클릭한 후 **다시 검색** 버튼을 클릭하여 프린터를 검색하십시오.

3. 대상 프린터를 선택하고 다음을 클릭합니다.

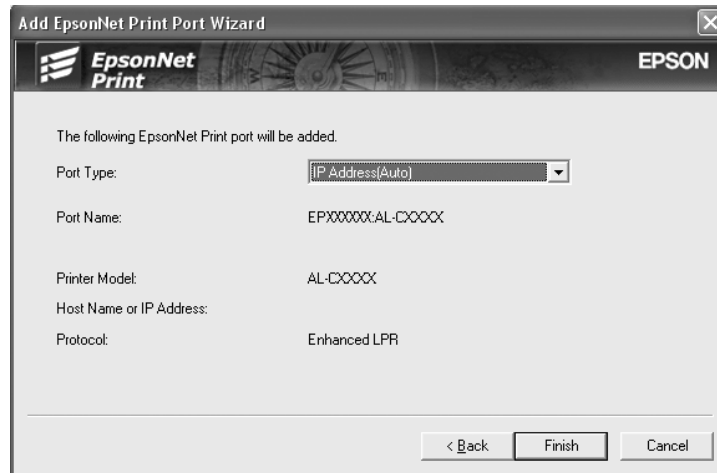


참고:

- ☐ 대상 프린터가 목록에 없으면 **Search Again** 버튼을 클릭하여 새로운 매개변수를 사용하여 프린터를 검색하십시오.
- ☐ 열 제목을 클릭하면 각 열을 오름차순 또는 내림차순으로 정렬할 수 있습니다. 단, **수동 설정**은 정렬과 관계 없이 목록의 상단에 항상 표시됩니다.
- ☐ 다른 세그먼트에서 프린터를 검색하려면 **N/W Settings** 버튼을 클릭하십시오. **Specific Network Segments** 체크 박스를 선택한 후 검색하려는 네트워크 세그먼트의 네트워크 주소와 서브넷 마스크를 입력하십시오. 그런 다음 **Add** 버튼을 클릭하십시오. 또한, 통신 오류가 발생하기 전 시간을 지정할 수 있습니다.



4. 구성하려는 프린터 포트 정보를 확인한 후 **Finish**을 클릭합니다.



항목	설명
포트 종류	<p>풀다운 메뉴에 다음 항목이 나열되어 필요한 포트 종류를 선택할 수 있습니다.</p> <p>IP Address (Auto): 포트를 자동으로 구성합니다. 프린터의 IP 주소가 자동으로 지정되고 컴퓨터와 프린터가 동일한 세그먼트에 있는 경우 이 포트 종류를 선택할 수 있습니다.</p> <p>IP Address (Manual): 프린터의 IP 주소를 포트 이름으로 사용합니다.</p> <p>HostName (DNS): DNS 서버에 등록된 프린터의 호스트 이름을 포트 이름으로 사용합니다.</p> <p>MS Network: 프린터에 등록된 NetBIOS 이름을 포트 이름으로 사용합니다.</p>
포트 정보	<p>다음 항목이 표시됩니다.</p> <ul style="list-style-type: none"> - 포트 이름(포트 종류가 변경된 경우 포트 이름과 호스트 이름 또는 IP 주소도 변경됩니다.) - 프린터 모델 - 호스트 이름 이름 IP 주소 - 프로토콜
Finish 버튼	포트 정보를 시스템에 등록하고 Add EpsonNet Print Port Wizard를 닫습니다.
Back 버튼	프린터 목록 창으로 돌아갑니다.
Cancel 버튼	Add EpsonNet Print Port Wizard를 닫습니다.

사용자의 컴퓨터에 새 프린터 포트가 생성됩니다. 프린터 드라이버를 설치하려면 45 페이지의 "프린터 드라이버 설치"를 참조하십시오.

고정 IP 주소가 할당된 프린터의 포트 추가

1. **Windows 8/7/Vista/Server 2012/Server 2008:** 제어판을 열고 **장치 및 프린터 보기**(Windows 8/7/Server 2012) 또는 **프린터**(Windows Vista/Server 2008)를 엽니다. **프린터 추가**를 클릭하여 프린터 추가 마법사를 시작합니다.

Windows XP: 시작을 클릭한 후 **프린터 및 팩스**를 클릭합니다. 프린터 작업 아래에서 **프린터 추가**를 클릭하여 프린터 추가 마법사를 시작합니다. 다음을 클릭합니다.

Windows Server 2003: 시작을 클릭한 후 **프린터 및 팩스**를 클릭합니다. 프린터 폴더에서 **프린터 추가**를 더블 클릭하여 프린터 추가 마법사를 시작합니다. 다음을 클릭합니다.

2. **Windows 8/7/Vista/Server 2012/Server 2008:** 로컬 프린터 추가를 클릭합니다. 새 포트 만들기 라디오 버튼을 선택한 후 목록에서 **EpsonNet Print Port**를 선택합니다. 다음을 클릭합니다.

참고:

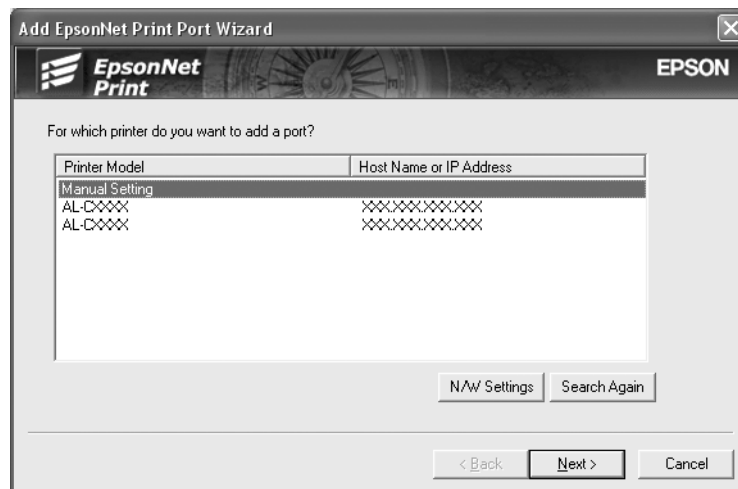
Windows 보안 경고 화면이 나타나면 **액세스 허용** 또는 **차단 해제** 버튼을 클릭한 후 **다시 검색** 버튼을 클릭하여 프린터를 검색하십시오.

Windows XP/Server 2003: 이 컴퓨터에 연결된 로컬 프린터를 클릭하고 플러그 앤 플레이 프린터를 자동으로 검색 및 설치 체크 박스를 선택 해제한 후 다음을 클릭합니다. 새 포트 만들기 라디오 버튼을 선택한 후 목록에서 **EpsonNet Print Port**를 선택합니다. 다음을 클릭합니다.

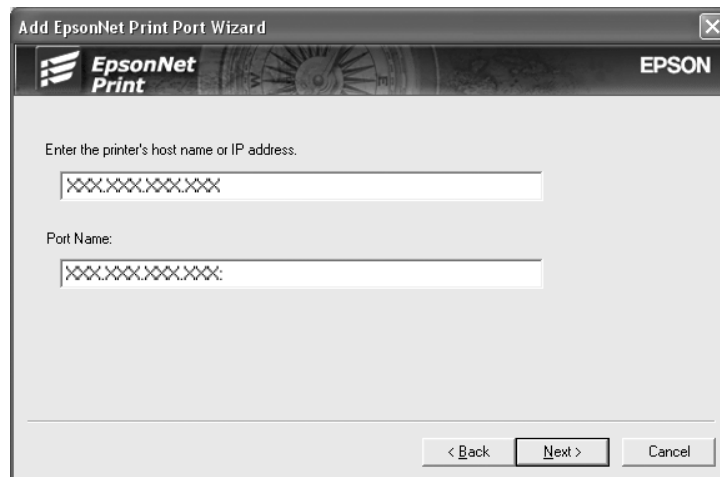
참고:

Windows 보안 경고 화면이 나타나면 **차단 해제** 버튼을 클릭한 후 **다시 검색** 버튼을 클릭하여 프린터를 검색하십시오.

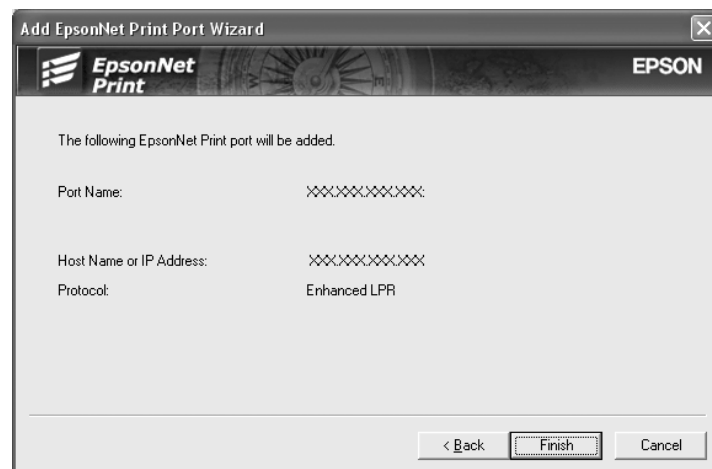
3. 목록에서 **Manual Setting**(수동 설정)을 선택한 후 **Next**(다음)를 누릅니다.



4. 프린터의 이름을 입력하면 포트 이름이 Port Name 입력란에 자동으로 입력됩니다. **Next**를 클릭합니다.



5. 구성하려는 프린터 포트 정보를 확인한 후 **Finish**을 클릭합니다.



항목	설명
포트 정보	다음 항목이 표시됩니다. - Port Name - Host Name or IP Address - Protocol
Finish 버튼	포트 정보를 시스템에 등록하고 Add EpsonNet Print Port Wizard를 닫습니다.
Back 버튼	프린터 목록 창으로 돌아갑니다.
Cancel 버튼	Add EpsonNet Print Port Wizard를 닫습니다.

사용자의 컴퓨터에 새 프린터 포트가 생성됩니다. 프린터 드라이버를 설치하려면 45 페이지의 "프린터 드라이버 설치"를 참조하십시오.

프린터 드라이버 설치

프린터 드라이버를 설치합니다. 사용하는 운영 체제에 따라 해당 절을 참조하십시오.

- ❑ Windows 8/7/Vista/Server 2012/Server 2008의 경우 22 페이지의 "프린터 드라이버 설치 방법" 내용을 참조하십시오.
- ❑ Windows Server 2003의 경우 30 페이지의 "프린터 드라이버 설치 방법" 내용을 참조하십시오.
- ❑ Windows XP의 경우 26 페이지의 "프린터 드라이버 설치 방법" 내용을 참조하십시오.

프린터는 피어투피어 인쇄 준비 상태가 됩니다.

프린터 포트를 구성하려면 45 페이지의 "프린터 포트 구성" 내용을 참조하십시오.

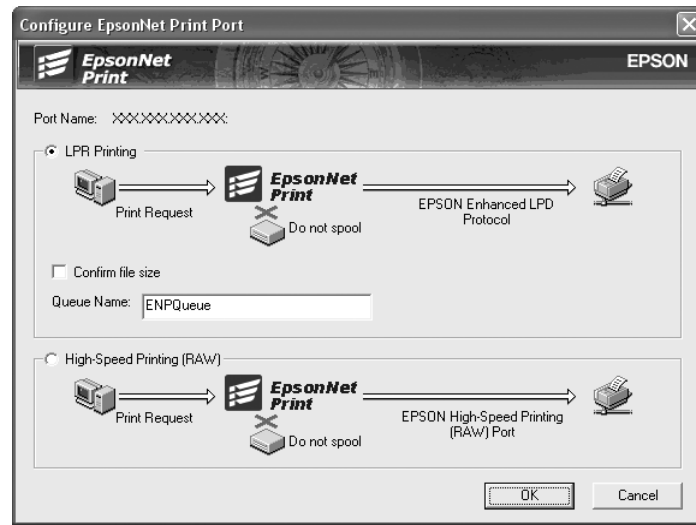
프린터 포트 구성

아래의 단계에 따라 프린터 포트를 구성합니다. 인쇄 속도는 선택사항에 따라 달라집니다.

1. **Windows 8.18/7/Vista/Server 2012/Server 2008:**
제어판을 열고 **장치 및 프린터 보기**(Windows 8/7/Server 2012) 또는 **프린터**(Windows Vista/Server 2008)를 차례로 클릭합니다.

Windows XP/Server 2003:
시작을 클릭한 후 **프린터 및 팩스**를 차례로 클릭합니다.
2. 대상 프린터를 마우스 오른쪽 버튼으로 클릭한 후 **등록 정보**를 클릭합니다.
3. **포트** 탭을 클릭한 후 **포트 구성** 버튼을 클릭합니다.

4. 원하는 포트를 적절하게 설정합니다.



LPR 확장 인쇄:

LPR 인쇄 라디오 버튼을 선택한 후 대기열 이름을 32자 이내로 지정합니다. LPR 확장 인쇄는 모든 인쇄 데이터를 스푼링하지 않고 인쇄 작업을 대상 네트워크 프린터로 보냅니다. LPR 확장 인쇄는 LPR 표준 인쇄보다 속도가 빠릅니다.

LPR 표준 인쇄:

Confirm file size 체크 박스를 선택한 후 대기열 이름을 32자 이내로 지정합니다. 인쇄 작업을 대상 네트워크 프린터로 보내기 전에 컴퓨터가 인쇄 데이터를 스푼링합니다.

참고:

인쇄 데이터 크기가 20 MB 이상이면 LPR 확장 인쇄를 사용하는 것이 좋습니다.

고속 인쇄:

High-Speed Printing (RAW) 라디오 버튼을 클릭합니다. Epson 고속 인쇄 포트는 모든 인쇄 데이터를 스푼링하지 않고 인쇄 작업을 대상 네트워크 프린터로 보냅니다. 고속 인쇄는 다른 두 가지 인쇄 방법보다 속도가 빠릅니다.

5. **확인**을 클릭합니다.

High-Speed Printing (RAW) 라디오 버튼을 선택한 상태에서 프린터가 고속 인쇄 기능을 지원하지 않거나 프린터에 연결되지 않은 경우에는 오류 메시지가 나타납니다. 메시지에 따라 문제를 해결하십시오.

4장

문제 해결

일반적인 문제점

네트워크 인터페이스를 구성할 수 없거나 네트워크에서 인쇄할 수 없는 경우

원인	해결 방법
프린터 설정 또는 네트워크 설정이 잘못되었습니다.	먼저 48 페이지의 "네트워크 상태 시트 인쇄"에서 설명과 같이 상태 시트를 인쇄할 수 있는지 여부를 확인하십시오. 상태 시트를 인쇄할 수 있으면 네트워크 설정을 확인합니다. 그렇지 않으면 프린터의 제어판에서 인터페이스 모드를 Auto (자동) 또는 Option (옵션)으로 설정하십시오.

IP 주소를 컴퓨터와 프린터에 할당해도 인쇄할 수 없는 경우

원인	해결 방법
컴퓨터에는 IP 주소를 수동으로 할당하고 프린터에는 IP 주소를 APIPA(자동 개별 IP 주소)로 할당했습니다.	프린터의 IP 주소를 할당하여 컴퓨터와 동일한 세그먼트에 있도록 하십시오. EpsonNet Config와 프린터의 제어판을 이용하십시오.

EpsonNet Config를 시작할 수 없는 경우

원인	해결 방법
EpsonNet Config를 설치한 후 프로토콜을 추가하거나 삭제했습니다.	EpsonNet Config를 제거한 후 다시 설치하십시오. 34 페이지의 "EpsonNet Config 설치"를 참조하십시오.

EpsonNet Config를 시작할 때 "네트워크가 설치되어 있지 않기 때문에 EpsonNet Config를 사용할 수 없습니다."라는 메시지가 나타나는 경우

원인	해결 방법
컴퓨터에 TCP/IP와 IPX/SPX를 둘 다 설치하지 않았습니다.	TCP/IP 또는 IPX/SPX 프로토콜을 설치하십시오.

원인	해결 방법
컴퓨터에 TCP/IP가 설치되어 있지만 IP 주소가 제대로 설정되지 않았습니다.	컴퓨터의 IP 주소를 제대로 설정하십시오.

설정을 네트워크 인터페이스로 보낼 때 "Could not complete communicating configuration data(구성 데이터 전달을 완료할 수 없습니다.)"라는 메시지가 나타나는 경우

원인	해결 방법
이 문제는 전화 접속 라우터를 사용할 때 발생할 수 있습니다.	EpsonNet Config가 설치된 컴퓨터에서 명령 프롬프트를 실행하고 다음 명령을 입력하십시오. 형식: ROUTE_ADD_네트워크 인터페이스의 IP 주소_컴퓨터의 IP 주소(밑줄은 스페이스 한 개를 의미함) 예: >ROUTE ADD 192.168.192.168 22.33.44.55.

웹 브라우저용 EpsonNet Config를 시작할 수 없는 경우

원인	해결 방법
네트워크 인터페이스의 IP 주소를 설정하지 않았습니다.	Windows 또는 Mac OS용 EpsonNet Config, 프린터의 제어판을 이용하여 네트워크 인터페이스의 IP 주소를 설정하십시오. IP 주소는 상태 시트에서 확인할 수 있습니다. EpsonNet Config 사용설명서를 참조하십시오.

EpsonNet Config 대화 상자에 모델 이름과 IP 주소가 나타나지 않는 경우

원인	해결 방법
유효한 IP 주소가 설정되어 있지 않으면 대화 상자에 위에서 언급한 항목이 나타나지 않을 수 있습니다.	유효한 IP 주소를 설정하십시오. View 메뉴에서 Refresh 를 선택하여 상태를 새로 고치십시오. 시간 제한 설정을 늘리십시오. Tool 메뉴에서 Options 를 선택한 후 Timeout 을 선택하십시오. 이런 경우 EpsonNet Config가 더 느리게 실행될 수 있습니다.

네트워크 상태 시트 인쇄

네트워크 인터페이스의 구성을 시작하기 전에 네트워크 인터페이스의 현재 구성이나 MAC 주소 등 중요한 정보가 들어 있는 네트워크 상태 시트를 인쇄해야 합니다.

네트워크 상태 시트 인쇄에 대한 정보는 프린터 사용설명서를 참조하십시오.

5장

관리자 팁

프린터의 제어판에서 IP 주소 설정

프린터를 네트워크에 연결한 후 네트워크 인터페이스의 IP 주소를 설정해야 합니다.

제어판에서 IP 주소, 서브넷 마스크 및 기본 게이트웨이를 설정하려면 다음 단계를 따르십시오.

참고:

LCD 패널이 없는 프린터 모델을 사용하는 경우 아래 단계를 사용할 수 없습니다.

1. 프린터의 전원을 켭니다.
2. 프린터 제어판에서 **오른쪽** 버튼을 한 번 눌러 SelecType 모드를 엽니다.
3. **네트워크 메뉴**가 나타날 때까지 **위쪽** 또는 **아래쪽** 버튼을 누릅니다. 그런 다음 **오른쪽** 버튼을 누릅니다.
4. **일반 설정** 메뉴가 나타날 때까지 **아래쪽** 버튼을 누릅니다. 그런 다음 **오른쪽** 버튼을 누릅니다.
5. **네트워크 I/F=사용**이 표시되어 있는지 확인합니다.

네트워크 I/F = 사용 안함이 표시되어 있으면, **오른쪽** 버튼을 누른 다음 **위쪽** 또는 **아래쪽** 화살표 버튼을 눌러 **네트워크 I/F = 사용**으로 변경합니다. **오른쪽** 버튼을 누르고, **왼쪽** 버튼을 두 번 누른 다음 **위쪽** 또는 **아래쪽** 버튼을 눌러 예<미인쇄 데이터는 삭제됩니다.>를 선택합니다. 그런 다음 **오른쪽** 버튼을 눌러 프린터를 다시 부팅합니다.

6. **IP 주소 설정 = 자동**이 표시될 때까지 **위쪽** 또는 **아래쪽** 화살표 버튼을 누릅니다. **오른쪽** 버튼을 누르고 **위쪽** 또는 **아래쪽** 버튼을 눌러 **IP 주소 설정 = 패널**로 변경합니다. 그런 다음 **오른쪽** 버튼을 누릅니다. 다음 방법을 사용하여 IP 주소를 가져올 수 있습니다.
 - ☐ 프린터 제어판을 사용하여 IP 주소, 서브넷 마스크 및 기본 게이트웨이를 설정하는 경우 **패널**을 선택하십시오.
 - ☐ DHCP 서버에서 IP 주소를 가져오는 경우 **자동**을 선택합니다. 프린터를 재설정하거나 켤 때마다 DHCP 서버에서 IP 주소를 자동으로 가져옵니다.
 - ☐ arp/ping 명령을 사용하여 IP 주소를 설정하는 경우 **PING**을 선택하십시오. 네트워크 인터페이스는 arp/ping 명령에 의해 설정된 IP 주소를 사용합니다. 이 설정은 프린터를 초기화하거나 전원을 껐다가 다시 켜야만 적용됩니다.

참고:

❑ **자동**을 사용하려면 네트워크에 DHCP 서버가 올바르게 구성되어 있어야 합니다. 자세한 내용은 해당 운영 체제의 온라인 도움말을 참조하십시오.

❑ arp/ping 명령을 사용하여 IP 주소를 설정하는 경우에만 **PING**을 선택하십시오.

7. **위쪽** 또는 **아래쪽** 버튼을 눌러 IP = xxx.xxx.xxx.xxx를 선택합니다. **오른쪽** 버튼을 누릅니다.

8. **위쪽** 또는 **아래쪽** 화살표 버튼을 눌러 원하는 값을 표시합니다. **오른쪽** 버튼을 눌러 값을 설정합니다.

참고:

IP 주소, 서브넷 마스크 및 기본 게이트웨이를 설정하려면 6 ~ 7 단계를 반복하십시오.

9. **왼쪽** 버튼을 세 번 눌러 제어판 메뉴를 종료합니다. **설정 적용을 위해 재부팅하시겠습니까?**라는 화면이 나타납니다.

10. **위쪽** 또는 **아래쪽** 버튼을 눌러 예 **《미인쇄 데이터는 삭제됩니다.》**를 선택합니다. **오른쪽** 버튼을 눌러 프린터를 다시 부팅합니다. LCD 패널에 **인쇄 대기**가 표시될 때까지 기다립니다.

네트워크 상태 시트를 인쇄하여 새로운 IP 주소를 확인합니다.

참고:

❑ 웹 브라우저용 EpsonNet Config를 사용하려면 먼저 IP 주소를 설정해야 합니다.

❑ 프린터 제어판 설정에 대한 자세한 내용은 사용설명서를 참조하십시오.

네트워크 메뉴

다음 항목은 프린터 제어판에서 네트워크를 설정하기 위한 것입니다.

항목	설정
네트워크 I/F	사용, 사용 안함
IP 주소 설정	판넬, 자동, PING
IP	0.0.0.1 ~ 255.255.255.254
SM	0.0.0.0 ~ 255.255.255.255
GW	0.0.0.0 ~ 255.255.255.255
MS Network	사용, 사용 안함
WSD	사용, 사용 안함
LLTD	사용, 사용 안함
Bonjour	사용, 사용 안함

항목	설정
IPv6	사용, 사용 안함
IPsec	사용, 사용 안함
사전 공유 키	사전 공유 키를 최대 20자 이내로 입력합니다.
Redirect(HTTP->HTTPS)	사용, 사용 안함
IEEE802.1X	사용, 사용 안함
링크 속도	Auto, 100 Full, 100 Half, 10 Full, 10 Half
버퍼 크기	Normal, Maximum, Minimum

참고:

- ☐ 네트워크 메뉴 설정을 활성화하려면 프린터를 5 초 이상 켜다가 다시 켜십시오. 또는, 사용설명서의 "초기화 메뉴"에 설명된 대로 모두 초기화 작업을 수행하십시오.
- ☐ 프린터를 초기화하면 모든 인쇄 작업이 삭제됩니다. 프린터를 초기화할 때 Ready 표시등이 깜박이지 않는지 확인하십시오.

IPsec, 액세스 제어, SSL, IEEE 802.1X를 이용한 보안 통신

다음 테이블 목록은 IPsec 프로토콜과 액세스 제어 기능을 사용하여 보안 데이터 통신하기 위한 시스템 요구 사항입니다.

	IPsec	액세스 제어
데이터 형식	암호화된 데이터	암호화되지 않은 데이터
지원되는 운영 체제	Windows 8 (및 8.1 이상) Windows 7 Windows Vista	이 제품은 모든 운영 체제가 지원됨

IPsec 프로토콜

IPsec는 데이터를 암호화 또는 네트워크의 클라이언트 사용자를 인증함으로써 IP 통신 보안에 적합한 프로토콜입니다. 이 기능을 사용하려면 웹 브라우저용 EpsonNet Config를 사용하여 프린터에서 필요한 설정을 지정하십시오. 네트워크에 있는 클라이언트 컴퓨터의 보안 설정도 필요합니다. 설정에 대한 자세한 내용은 웹 브라우저용 EpsonNet Config 도움말을 참조하십시오.

액세스 제어

액세스 제어 기능을 사용하면 프린터를 네트워크로 액세스하는 것을 제한할 수 있습니다.

- 지정한 클라이언트 사용자만 프린터에 액세스할 수 있도록 제한
- 지정한 목적으로만 프린터에 데이터 통신할 수 있도록 제한(관리자가 관리 정보를 액세스하는 등)

이 기능을 사용하려면 웹 브라우저용 EpsonNet Config를 사용하여 프린터에서 필요한 설정을 지정하십시오. 설정에 대한 자세한 내용은 웹 브라우저용 EpsonNet Config 도움말을 참조하십시오.

SSL

SSL은 외부의 인증되지 않은 액세스 또는 제품이 네트워크에 접속되어 있는 동안 데이터를 읽는 등의 악의적인 행위를 방지합니다. SSL을 사용하면 제품 설정은 웹 브라우저를 통해 안전하게 관리할 수 있습니다. 설정에 대한 자세한 내용은 웹 브라우저용 EpsonNet Config 도움말을 참조하십시오.

SNMPv3

SNMPv3는 사용자 인증, 암호화 데이터, 통신의 차단 및 데이터 변조를 방지하는 UDP 프로토콜입니다.

이 기능을 사용하려면 웹 브라우저용 EpsonNet Config를 사용하여 SNMPv3 및 적절한 설정을 활성화해야 합니다. 설정에 대한 자세한 내용은 웹 브라우저용 EpsonNet Config 도움말을 참조하십시오.

IEEE 802.1X

IEEE 802.1X는 클라이언트 사용자가 접속을 획득하기 전에 네트워크에 인증 받을 수 있도록 하는 표준 프로토콜입니다. 유선 및 무선 네트워크에 대해 효율적으로 액세스를 제어합니다.

IEEE 802.1X 네트워크는 인증 서버(RADIUS 서버) 및 인증자(인증 기능의 스위칭 허브)로 구성됩니다. 요청자(프린터와 같은 장치)는 인증 서버 및 인증자에 의해 인증되어야 IEEE 802.1X 네트워크에 참가할 수 있습니다.

IEEE 802.1X 네트워크를 통해 인쇄하려면 IEEE 802.1X 네트워크에 프린터를 연결하기 전에 IEEE 802.1X 네트워크에 연결되지 않은 컴퓨터를 사용하여 필요한 네트워크 설정을 해야 합니다.

1. 이더넷 케이블을 사용하여 네트워크에 연결되지 않은 프린터와 컴퓨터를 연결합니다.
2. 프린터에 IP 주소를 할당하고 IP 주소를 확인하기 위해 네트워크 상태 시트를 인쇄합니다.

3. 컴퓨터에서 웹 브라우저용 EpsonNet Config를 시작하고 디지털 인증서를 가져온 다음 IEEE 802.1X 설정 및 기타 필요한 설정을 지정합니다.
4. 프린터의 전원을 끄고, 프린터와 컴퓨터를 분리합니다.
5. 대상 IEEE 802.1X 네트워크에 프린터를 연결하고 프린터 전원을 켜 후 설정을 확인하기 위해 네트워크 상태 시트를 인쇄합니다.

설정에 대한 자세한 내용은 웹 브라우저용 EpsonNet Config 도움말을 참조하십시오.

보안 통신 (IPsec/액세스 제어)

이 기능은 제품이 네트워크에 연결되어 있는 동안 인증되지 않은 외부의 액세스, 스누핑, 데이터 도용 또는 위조 등의 악위적인 행위를 방지합니다.

IPsec/액세스 제어를 사용하면 다음과 같은 작업을 안전하게 수행할 수 있습니다.

- ☐ 네트워크 인쇄
- ☐ 웹 브라우저를 통한 관리

일부 프린터는 IPsec/액세스 제어를 이용한 보안 통신을 지원하지 않습니다. 사용 중인 프린터에서 이러한 기능이 지원되는지 여부는 프린터 설명서를 참조하십시오. 이 문서는 IPsec/액세스 제어 구성 예와 설정 및 문제 해결에 대한 정보를 제공합니다.

개요 및 설정 예

IPsec와 액세스 제어는 구성이 다르고 다른 연결 유형을 사용합니다. 설정 예를 검토하고 목적에 맞는 구성을 선택합니다.

	IPsec	액세스 제어
데이터 형식	보안(암호화 됨)	비보안(암호화되지 않음)
지원되는 운영 체제	Windows Vista, Windows 7, Windows 8, Windows 8.1, Windows Server 2008, Windows Server 2012	프린터가 지원하는 모든 운영 체제
구성	제품과 클라이언트 모두 구성	제품만 구성
설정 예	예 1: IPsec만 허용	예 2: 인쇄 데이터만 허용 예 3: 특정 데이터 유형만 허용

예 1

제품은 IPsec을 사용하여 보안된 클라이언트 데이터만 허용합니다. 일반 데이터(예: IPsec을 사용하여 보안되지 않은 데이터)는 허용하지 않습니다.

예 2

제품은 지정한 클라이언트 인쇄 데이터만 허용합니다. 다른 클라이언트 데이터와 지정한 클라이언트의 인쇄 데이터가 아닌 데이터는 허용하지 않습니다.

예 3

제품은 지정한 클라이언트의 지정한 데이터 종류만 허용합니다. 이 예는 제품이 모든 데이터를 허용하는 관리자 클라이언트(제품관리 및 데이터 인쇄 포함), 인쇄 데이터만 허용하는 인쇄 클라이언트, 모든 데이터를 허용하지 않는 다른 클라이언트로 유형을 구분하여 보안 수준을 설정합니다.

제품 보안 정책: 개요

- ☐ 하나의 기본 정책과 그룹 정책 1-10을 만들 수 있습니다.
- ☐ 하나 이상의 정책이 존재하는 경우 맨 위의 표시 ("그룹 정책1")부터 순서대로 확인하고 일치하는 정책을 찾으면 네트워크 연결을 시작합니다.
- ☐ 위에서부터 순서대로 정책을 확인하기 때문에 기반이 되는 일반적인 정책보다 제한적인 정책이 선행되어야 합니다.

구성 순서

IPsec은 제품과 보안 액세스하는 클라이언트에 목적에 맞는 설정이 필요합니다. 액세스 제어는 목적에 따라 제품 구성이 필요합니다.

구성 순서는 다음과 같습니다.

참고:

이미 보안 네트워크 환경이 구축되어 있을 때는 다른 네트워크 환경에서 제품과 컴퓨터를 연결하여 설치하는 것이 좋습니다. 운용 중인 보안 네트워크 환경에 제품을 연결하여 설정할 때는 송신 시 도용될 우려가 있습니다. 다른 네트워크 환경에 연결하여 설정을 할 수 없을 때는 다음 "암호화 통신"을 참조하십시오.

1. 제품과 설정할 컴퓨터를 네트워크에 연결합니다.
2. 웹 브라우저용 EpsonNet Config를 사용하여 설정을 조정합니다.

웹 브라우저용 EpsonNet Config를 사용하여 설정에서 다음 페이지 정보를 확인합니다.

3. 프린터에 설정을 전송합니다.*
4. 클라이언트 컴퓨터 보안 설정(액세스 제어를 사용할 때는 필요하지 않음)을 조정합니다.
5. 보안 네트워크에 프린터를 연결합니다.

* 암호화 통신:운용 중인 보안 네트워크 환경에 제품을 연결하여 설정할 때는 송신 시 도용될 우려가 있습니다.다른 네트워크 환경에 연결하여 설정을 할 수 없는 경우 다음과 같이 설정하십시오.

(1) 제품 제어판에서 **일반 설정 > 네트워크 메뉴 > IPsec > 사용**을 선택하고 사전 공유 키를 입력합니다.

(2) 제품을 구성하여 사용할 컴퓨터에 IPsec을 설정합니다.

(3) 제품과 설정할 컴퓨터를 네트워크에 연결합니다.



중요:

제품 제어판에서 **일반 설정 > 네트워크 메뉴 > IPsec**를 활성화하고, **사전 공유 키**를 공백 키로 입력 (예: 사전 공유 키를 입력 안 함)하면 네트워크 연결이 종료됩니다. 제품 제어판에서 **일반 설정 > 네트워크 메뉴 > IPsec**를 활성화하고 **사전 공유 키**를 입력해야 합니다.

제품 보안 정책

브라우저의 주소 표시줄에 프린터의 IP 주소를 입력하여 웹 브라우저용 EpsonNet Config를 시작하고 제품 사용 방법과 일치하는 보안 정책에 따라 **네트워크 관리자 > 보안 > IPsec/액세스 제어** 설정을 조정합니다.

참고:

IPsec 또는 액세스 제어를 사용하여 보안 접속을 구성하려면 제품에 고정 IP 주소를 할당하는 것이 좋습니다. IP 주소가 변경된 경우 설정은 무효화됩니다.

예 1

웹 브라우저용 EpsonNet Config를 열고 **보안 > IPsec/액세스 제어 > 기본 정책** 설정을 다음과 같이 구성합니다.

옵션	설정
IPsec/액세스 제어	활성화
기본 정책 > 액세스 제어	IPsec 사용
사전 공유 키	키를 입력(최대 127 영숫자)합니다.

예 2

웹 브라우저용 EpsonNet Config를 열고 **보안 > IPsec/액세스 제어 > 그룹 정책** 설정을 각 클라이언트에 구성합니다.

인증되지 않은 클라이언트의 액세스 제한

웹 브라우저용 EpsonNet Config를 열고 **보안 > IPsec/액세스 제어 > 기본 정책** 설정을 다음과 같이 구성합니다.

옵션	설정
IPsec/액세스 제어	활성화
기본 정책 > 액세스 제어	액세스 차단

인쇄 클라이언트 설정

다음 예와 같이 **서비스 이름 > RAW (Port 9100), ENPC, 1, SNMP** 옵션에서 **IPsec/액세스 제어 > 그룹 정책** 설정을 별도로 만들어야 합니다. 그룹 정책 1 순서로 그룹 정책이 적용됩니다.

옵션	설정		
	RAW (Port 9100)	ENPC	SNMP
그룹 정책 n (n = 1~10)	활성화		
액세스 제어	액세스 허가		
원격 주소(호스트) 2	인쇄 클라이언트 IP 주소 입력(접두어 길이의 범위 지정 가능) 예 (IPv4): 192.168.0.0/24		
포트 선택 방법	서비스 이름		
서비스 이름	RAW (Port 9100)	ENPC	SNMP

1. Epson 프린터 드라이버, 스캐너 드라이버, EpsonNet Config와 같은 응용 프로그램 소프트웨어에서 프린터 검색을 위한 Epson 프로토콜입니다.
2. 고정 IP 주소 사용을 권장합니다. DHCP 또는 "자동 받기" (IPv6)를 선택하면 임대 또는 주소가 끝나면 연결이 종료될 수 있습니다.

참고:

포트 선택 방법 > 포트 번호를 선택하고 **로컬 포트**를 지정할 때는 **프로토콜**을 **TCP** 또는 **UDP**를 선택하십시오.

예 3

웹 브라우저용 EpsonNet Config를 열고 **보안 > IPsec/액세스 제어 > 그룹 정책** 설정을 각 클라이언트에 구성합니다.

인증되지 않은 클라이언트의 액세스 제한

웹 브라우저용 EpsonNet Config를 열고 **보안 > IPsec/액세스 제어 > 기본 정책** 설정을 다음과 같이 구성합니다.

옵션	설정
IPsec/액세스 제어	활성화
기본 정책 > 액세스 제어	액세스 차단

관리자 클라이언트 설정

IPsec/액세스 제어에서 각 **그룹 정책**을 별도로 설정해야 합니다. 그룹 정책 1 순서로 그룹 정책이 적용됩니다.

옵션	설정
그룹 정책 n (n = 1~10)	활성화
액세스 제어	액세스 허가
원격 주소(호스트) *	관리자 클라이언트 IP 주소 입력

* 고정 IP 주소 사용을 권장합니다. DHCP 또는 "자동 받기" (IPv6)를 선택하면 임대 또는 주소가 끝나면 연결이 종료될 수 있습니다.

인쇄 클라이언트 설정

네트워크 관리자 > 보안 > IPsec/액세스 제어 > 그룹 정책 설정을 사용하여 관리자가 사용하는 것과는 다르게 **서비스 이름 > RAW (Port 9100), ENPC, 1, SNMP** 옵션의 각 설정을 별도로 만듭니다. 그룹 정책은 그룹 정책 1부터 우선적으로 적용됩니다. 관리자 설정과 인쇄 설정을 함께 사용할 때는 인쇄 설정을 관리자 설정 뒤에 입력하십시오.

서비스 이름 > ENPC, SNMP 옵션을 별도의 그룹 정책으로 만들지 않으면 EpsonNet Config(Windows/Mac OS)에서 프린터를 검색하지 못할 수 있습니다.

다음은 설정 예입니다.

옵션	설정		
	RAW (Port 9100)	ENPC	SNMP
그룹 정책 n (n = 1~10)	활성화		
액세스 제어	액세스 허가		
원격 주소(호스트) 2	인쇄 클라이언트 IP 주소 입력(접두어 길이의 범위 지정 가능) 예 (IPv4): 192.168.0.0/24		
포트 선택 방법	서비스 이름		
서비스 이름	RAW (Port 9100)	ENPC	SNMP

1. Epson 프린터 드라이버, 스캐너 드라이버, EpsonNet Config와 같은 응용 프로그램 소프트웨어에서 프린터 검색을 위한 Epson 프로토콜입니다.
2. 고정 IP 주소 사용을 권장합니다. DHCP 또는 "자동 받기" (IPv6)를 선택하면 임대 또는 주소가 끝나면 연결이 종료될 수 있습니다.

참고:

포트 선택 방법 > **포트 번호**를 선택하고 **로컬 포트**를 지정할 때는 **프로토콜**을 **TCP** 또는 **UDP**를 선택하십시오.

지원하는 보안 방식

제품이 지원하는 보안 방식은 다음과 같습니다. 컴퓨터 보안 방식 선택은 다음 조합으로 선택합니다. 일반적으로 컴퓨터의 IPsec 설정을 기본값에서 변경할 필요가 없습니다.

보안 방식	옵션
인증 알고리즘	SHA-256 SHA-1 MD5
보안 알고리즘	AES-CBC 256 AES-CBC 192 AES-CBC 128 3DES DES
키 교환 알고리즘	Elliptic Curve Diffie-Hellman P-384 Elliptic Curve Diffie-Hellman P-256 Diffie-Hellman Group 14 Diffie-Hellman Group 2 Diffie-Hellman Group 1