

EPSON



AM-C550 Series AM-C400 Series
Epson Print Admin Serverless

Návod k použití

Obsah

Úvod

Obsah tohoto dokumentu.	3
Používání této příručky.	3
Značky a symboly.	3
Snímky obrazovky použité v této příručce.	3
Odkazy na operační systémy.	3

Přehled

About Authenticated Printing.	5
O skenování.	6

Metody ověřování

Příprava k použití.	7
Registrace ověřovací karty.	7
Kontrola čísla ID.	7
Přihlášení a odhlášení u tiskáren.	8
Přihlašování.	8
Odhlášení.	9
Když jsou funkce ovládacího panelu dostupné bez ověření.	9
Změna informací o uživateli.	9
Změna hesla.	9
Změna čísla ID.	10

Ověřený tisk

Tisk z počítače.	12
Nastavení ovladače tiskárny — Windows.	12
Tisk z ovladače tiskárny – Windows.	15
Připojení tiskárny – Mac OS.	16
Tisk z ovladače tiskárny – Mac OS.	17
Ovládání tiskárny.	19
Tisk.	19
Zrušení tisku.	20
Přerušování úloh.	21
Přerušování jiných úloh.	21
Obrazovka tiskové úlohy.	21
Obrazovka Vybrat úlohu	21
Obrazovka Podrobnosti	22
Omezení tisku pomocí správy počtu stránek.	23

Skenování

Dostupné funkce skenování pro Epson Print Admin Serverless.	24
--	----

Skenování originálu a jeho odeslání e-mailem sám sobě.	24
Skenování originálu a jeho uložení do registrované síťové složky.	25

Skenování nebo faxování z počítače

Skenování z počítače.	27
Odesílání a přijímání faxů pomocí funkce PC-FAX.	28

Řešení potíží

Zapomenuté heslo nebo číslo ID.	31
Problémy s tiskem.	31
Tiskové úlohy se nezobrazí na ovládacím panelu.	31
Tisk není možný, protože tiskovou úlohu nelze vybrat v tiskárně propojené pomocí funkce tisk z nejbližší tiskárny.	32
Problémy se správou počtu stránek.	33
Zobrazí se zpráva oznamující to, že nezůstává dostatečný počet stránek.	33
Po zrušení tisku se snížil zbývající počet stránek.	33
Jiné problémy.	33
Pokud podržíte kartu nad zařízením pro ověřování, nezve se žádný zvuk ověřování.	33

Příloha

Požadavky na systém.	34
Ochranné známky.	34
Upozornění.	34

Úvod

Obsah tohoto dokumentu

Tento průvodce popisuje, jak provést následující akce pro Epson Print Admin Serverless.

- Ověřené metody
- Registrace ověřovací karty
- Ověřený tisk
- Skenování

Používání této příručky

Značky a symboly



Upozornění:

Instrukce, které je nezbytné dodržovat pro eliminaci rizika zranění.



Důležité:

Instrukce, které je nutno zohlednit pro eliminaci rizika poškození zařízení.

Poznámka:

Poskytuje doplňující a referenční informace.

Související informace

- ➔ Odkazuje na relevantní části.

Snímky obrazovky použité v této příručce

- Snímky obrazovky ovladače tiskárny pocházejí ze systému Windows 10 nebo macOS High Sierra. Obsah zobrazený na obrazovkách se liší v závislosti na modelu a situaci.
- Položky nastavení se mohou lišit v závislosti na produktech a nastavení.

Odkazy na operační systémy

Windows

Termíny „Windows 11“, „Windows 10“, „Windows 8.1“, „Windows 8“, „Windows 7“, „Windows Server 2022“, „Windows Server 2019“, „Windows Server 2016“, „Windows Server 2012 R2“, „Windows Server 2012“, „Windows

Úvod

Server 2008 R2“ a „Windows Server 2008“ uvedené v této příručce znamenají následující operační systémy. Kromě toho je použit termín „Windows“ jako odkaz na všechny verze.

- Operační systém Microsoft® Windows® 11
- Operační systém Microsoft® Windows® 10
- Operační systém Microsoft® Windows® 8.1
- Operační systém Microsoft® Windows® 8
- Operační systém Microsoft® Windows® 7
- Operační systém Microsoft® Windows Server® 2022
- Operační systém Microsoft® Windows Server® 2019
- Operační systém Microsoft® Windows Server® 2016
- Operační systém Microsoft® Windows Server® 2012 R2
- Operační systém Microsoft® Windows Server® 2012
- Operační systém Microsoft® Windows Server® 2008 R2
- Operační systém Microsoft® Windows Server® 2008

Mac OS

V této příručce odkazuje termín „Mac OS“ na operační systém Mac OS X 10.9.5 nebo novější a také na operační systém macOS 11 nebo novější.

Přehled

Epson Print Admin Serverless poskytuje bezpečné a účinné prostředí k používání tiskáren v kancelářských nebo školních sítích.

K dispozici jsou následující tři řešení.

Vylepšené zabezpečení

Tiskárnu mohou používat pouze ověřeni uživatelé.

Můžete se tak vyhnout odnášení důvěrných dokumentů neoprávněnými osobami, míchání dokumentů s dokumenty dalších uživatelů a podobně, jelikož dokumenty se tisknou z ověřené tiskárny.

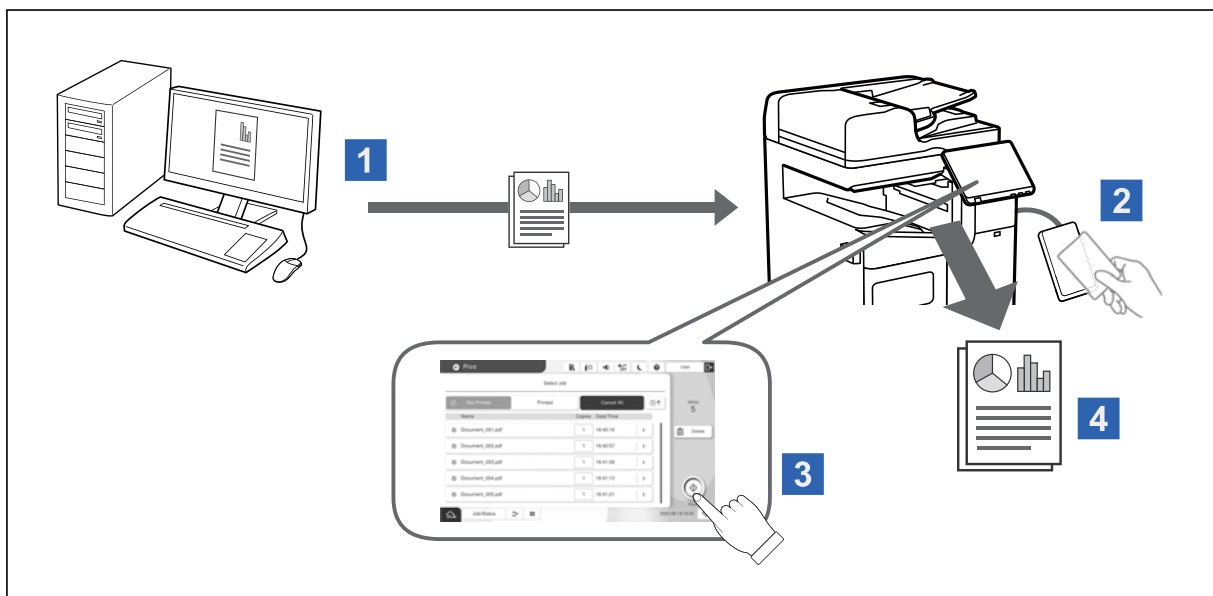
Úspory nákladů

Můžete zabránit nepotřebnému tisku, protože tiskové úlohy se vybírají přímo ze seznamu úloh.

Provozní efektivita

Bez provádění komplexních operací můžete naskenovaná data odeslat na e-mailovou adresu nebo je uložit do zaregistrované cílové složky.

About Authenticated Printing



You can store print jobs that are printed from the computer. Log on to the printer as an authenticated user, select the print job, and then print it.

Auto release jobs upon device login

Depending on your system administrator settings, all of the jobs that have been registered are printed when you log in.

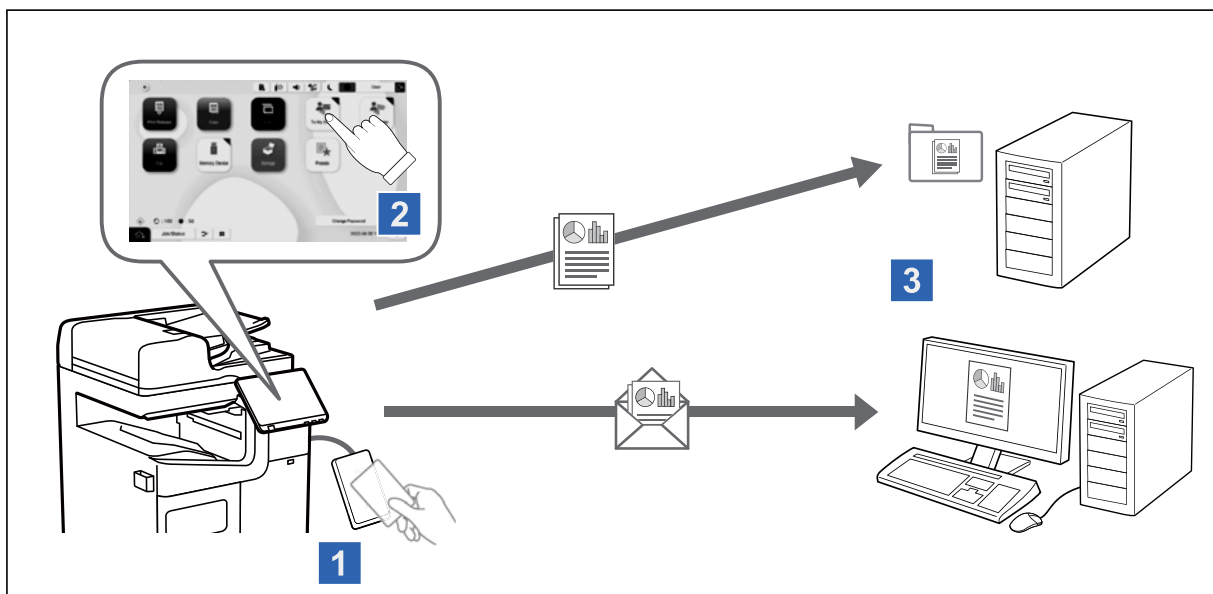
Print without storing on the printer

If your system administrator allows this function, you can print jobs directly without storing them.

Pull printing function

You can print from any printer as long as the printer is linked using the Pull Printing function.

O skenování



Po přihlášení k tiskárně jako ověřený uživatel můžete používat funkce ovládacího panelu tiskárny (skenování, kopírování, faxování atd.).

- Naskenování originálu a jeho odeslání e-mailem sami sobě

Výsledky skenování můžete odeslat na vaši registrovanou e-mailovou adresu.

- Skenování originálu a jeho uložení do registrované síťové složky

Výsledky skenování můžete uložit do osobní složky pojmenované podle vašeho ID uživatele v cílové složce (síťová složka nebo server FTP) registrované v Epson Print Admin Serverless, nebo do příslušné složky, kterou si můžete sami nastavit.

Metody ověřování

Metoda ověřování nastavuje správce systému a podle toho se zobrazí obrazovka na ovládacím panelu. Dostupné metody ověřování jsou následující.

- ID uživatele a heslo
- ID uživatele
- ID číslo
- Ověřovací karta (pokud je připojeno ověřovací zařízení)

Příprava k použití


Musíte se připravit k použití Epson Print Admin Serverless. Příprava se liší v závislosti na metodě ověřování a na tom, zda se použije zařízení pro ověřování.

Registrace ověřovací karty

Pokud používáte ověřovací kartu pro Epson Print Admin Serverless, budete muset ověřovací kartu zaregistrovat.

Poznámka:

Karta již mohla být zaregistrována správcem vašeho systému. Další informace naleznete v pokynech vydaných správcem systému.

1. Podržte ověřovací kartu nad čtečkou karet pro ověřování.
Zobrazí se obrazovka pro zadání ID uživatele a hesla.
2. Na ovládacím panelu zadejte ID uživatele a heslo.
Pokud neznáte své ID uživatele a heslo, obraťte se na správce systému.
3. Poklepejte na **Přihlásit se**.
Zobrazí se zpráva o dokončení registrace.
4. Poklepejte na **OK**.
Po přihlášení se automaticky zobrazí úplný název v pravé horní části nabídky.
5. Klepnutím na ikonu  se odhlaste.
Návrat na obrazovku ověřování. V budoucnu budete ověřeni pouze pomocí ověřovací karty.

Kontrola čísla ID

Pro ověřování čísla ID se vydává jedinečné číslo ID. Do tiskárny se můžete přihlásit zadáním čísla ID na ovládacím panelu. Pro své číslo ID se obraťte na správce systému.

Přihlášení a odhlášení u tiskáren

Chcete-li použít ověřený tisk nebo funkce ovládacího panelu, budete se muset přihlásit do tiskárny.

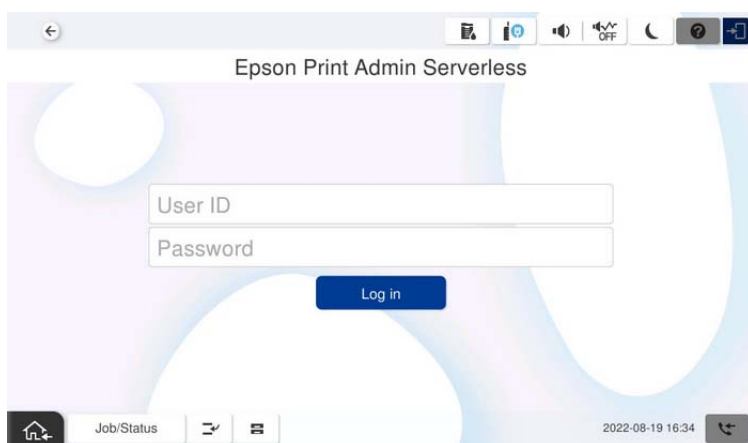
Přihlašování

Přihlásit se můžete v ovládacím panelu tiskárny.

Pokud není zařízení pro ověřování připojeno

Můžete se přihlásit zadáním ID uživatele a hesla, ID uživatele nebo čísla ID.

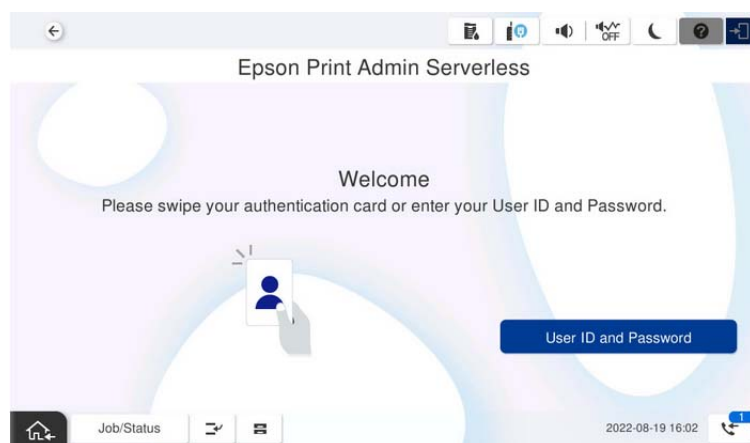
1. Zadejte **ID uživatele** a **Heslo**, **ID uživatele** nebo **Číslo identity** na ovládacím panelu tiskárny.



2. Pокleptejte na **Přihlásit se**.

Pokud je zařízení pro ověřování připojeno

Můžete se přihlásit podržením ověřovací karty nad zařízením pro ověřování.



Metody ověřování


Poznámka:

Když se zobrazí pole **ID uživatele a heslo** nebo **Číslo identity**, můžete se také přihlásit zadáním svých uživatelských informací.

Související informace

➔ „Registrace ověřovací karty“ na str. 7

Odhlašování

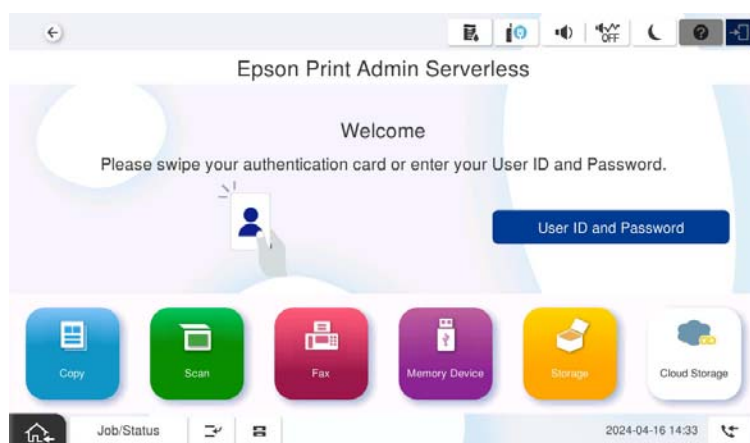
Na ovládacím panelu klepněte na možnost . Pokud je připojeno zařízení pro ověřování, můžete se odhlásit podržením ověřovací karty nad zařízením pro ověřování.

Poznámka:

Odhlášení proběhne automaticky, pokud nebudou po předem určenou dobu nastavenou správcem systému provedeny žádné činnosti.

Když jsou funkce ovládacího panelu dostupné bez ověření

Když váš správce systému povolí používání funkcí ovládacího panelu bez ověření, zobrazí se následující obrazovka.



Pro uživatele registrované pro Epson Print Admin Serverless:

Přihlaste se z ovládacího panelu a pak použijte ověřený tisk nebo funkce ovládacího panelu.

Pro uživatele, kteří se nezaregistrovali do Epson Print Admin Serverless:

Klepněte na ikonu nabídky z ovládacího panelu a použijte jednotlivé funkce.

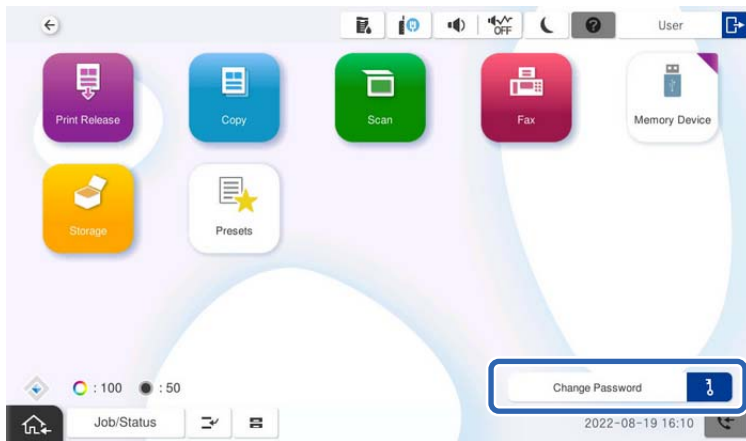
Změna informací o uživateli

Změna hesla

Pokud se tlačítko **Změnit heslo** zobrazí na ovládacím panelu, můžete změnit heslo.

Metody ověřování

1. Přihlaste se.
Zobrazí se nabídka, pro kterou máte povolení k používání.
2. Klepněte na možnost **Změnit heslo**.

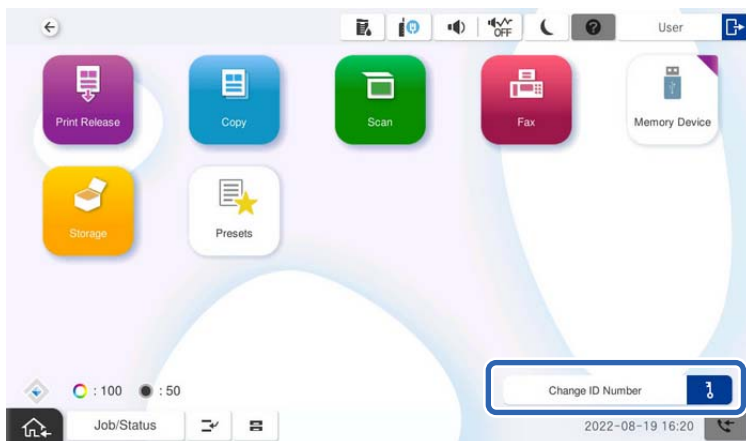


3. Zadejte aktuální heslo, nové heslo a potvrzení nového hesla.
4. Klepněte na tlačítko **OK**.
Zobrazí se zpráva o dokončení.
5. Klepněte na možnost **OK**.

Změna čísla ID

Pokud se tlačítko **Změnit číslo identity** zobrazí na ovládacím panelu, můžete změnit číslo ID.

1. Přihlaste se.
Zobrazí se nabídka, pro kterou máte povolení k používání.
2. Klepněte na možnost **Změnit číslo identity**.



Metody ověření

3. Zadejte aktuální číslo ID, nové číslo ID a potvrzení nového čísla ID o délce od 4 do 8 číslic.

Poznámka:

Váš správce systému nastaví maximální počet číslic pro číslo ID.

4. Klepněte na možnost **OK**.
Zobrazí se zpráva o dokončení.
5. Klepněte na možnost **OK**.

Ověřený tisk

Tok ověřeného tisku je následující:

1. Odešlete tiskové úlohy do tiskárny vytištěním z počítače.
2. Přihlaste se do tiskárny, vyberte tiskové úlohy a pak je vytiskněte.

Tisk z počítače

Provedete nastavení k použití ověřeného tisku v ovladači tiskárny a pak provedete tisk.

Nastavení ovladače tiskárny — Windows

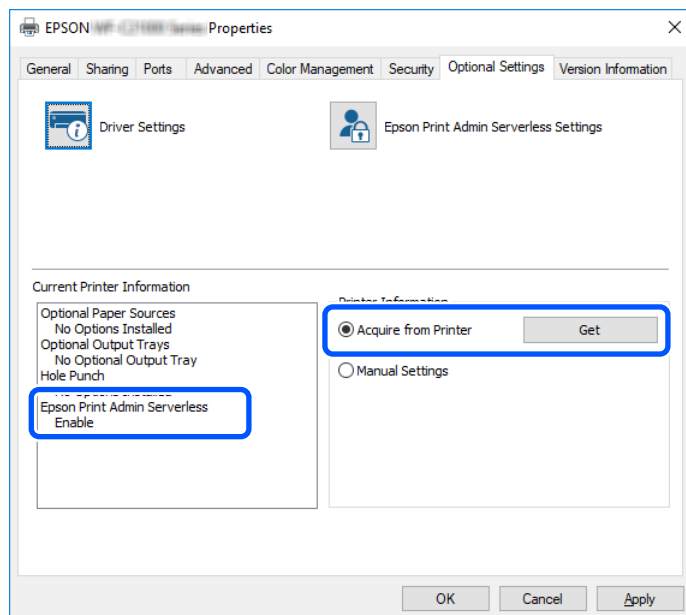
Nastavte pro používání ověřeného tisku s ovladačem tiskárny Windows. Přihlaste se do počítače jako správce.

1. Otevřete v počítači seznam tiskáren.
 - Windows 11
Klikněte na tlačítko Start, potom vyberte **Nastavení > Bluetooth a zařízení > Tiskárny a skenery**.
 - Windows 10/Windows Server 2022/Windows Server 2019/Windows Server 2016
Klikněte na tlačítko Start a vyberte položku **Systém Windows > Ovládací panely > Zobrazit zařízení a tiskárny** v části **Hardware a zvuk**.
 - Windows 8.1/Windows 8/Windows Server 2012 R2/Windows Server 2012
Vyberte možnost **Plocha > Nastavení > Ovládací panely > Zobrazit zařízení a tiskárny** v části **Hardware a zvuk**.
 - Windows 7/Windows Server 2008 R2
Klikněte na tlačítko Start, vyberte možnost **Ovládací panely > Hardware a zvuk > Skener a fotoaparáty** a zkontrolujte, zda se zobrazí příslušná tiskárna.
 - Windows Server 2008
Klikněte na tlačítko Start a poté vyberte položku **Ovládací panely > Tiskárny** v části **Hardware a zvuk**.
2. Pravým tlačítkem klikněte na tiskárnu nebo ji stiskněte a podržte, vyberte možnost **Vlastnosti tiskárny** nebo **Vlastnost** a pak klikněte na kartu **Volitelná nastavení**.
3. Zvolte možnost **Vyžádat od tiskárny** a poté klikněte na položku **Získat**.
Zkontrolujte, zda je možnost Epson Print Admin Serverless nastavena na **Povolit** v **Informace o aktuální tiskárně**.

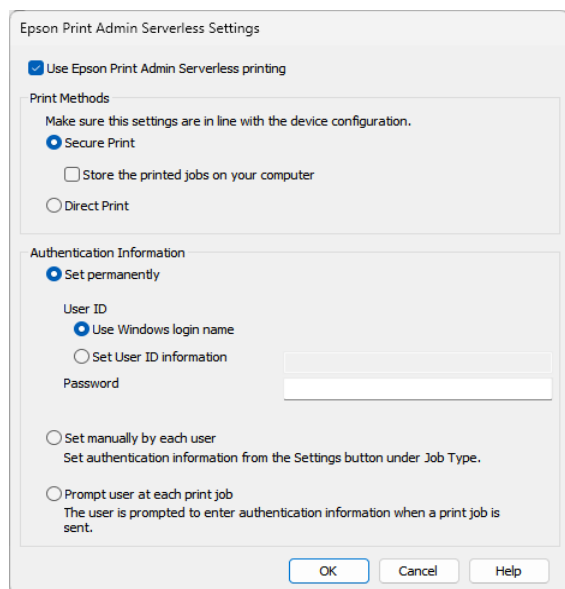
Ověřený tisk

Poznámka:

Pokud není nastavena na **Povolit**, nastavení Epson Print Admin Serverless nemusí být dokončeno.



4. Klikněte na **Nastavení Epson Print Admin Serverless**.
Zobrazí se okno **Nastavení Epson Print Admin Serverless**.
5. Zkontrolujte, zda je zvolena možnost **Použit tisk Epson Print Admin Serverless** a pak vyberte, jak chcete nastavit své uživatelské ID v **Ověřovací údaje**.



Položky	Popis
Použit tisk Epson Print Admin Serverless	Vyberte, kdy chcete používat ověřený tisk.

Ověřený tisk

Položky	Popis						
Metody tisku	<p>Tuto funkci můžete použít, pokud ji již dříve povolil správce vašeho systému.</p> <p>Zabezpečený tisk: odeslané tiskové úlohy se ukládají v tiskárně. Přihlaste se k tiskárně pomocí ověřovací karty nebo podobně, vyberte tiskovou úlohu a pak ji vytiskněte.</p> <p>Uchovávat vytištěné úlohy ve svém počítači: tuto možnost vyberte, pokud je tisk pomalý při použití funkce Pull Printing. Zrušte toto zaškrtnutí, pokud nepoužíváte funkci Pull Printing.</p> <p>Přímý tisk: Odeslané tiskové úlohy se tisknou přímo. Tiskové úlohy se neukládají v tiskárně.</p>						
Ověřovací údaje	<p>Vyberte, jak chcete nastavit ID uživatele k používání ověřeného tisku.</p> <table border="1" data-bbox="445 707 1441 1538"> <tbody> <tr> <td data-bbox="445 707 732 987">Nastavit trvale</td> <td data-bbox="732 707 1441 987"> <p>Pokud používáte ověřený tisk z tohoto počítače, vždy používejte ID uživatele a heslo nastavené v části ID uživatele a Heslo.</p> <p>Položka Heslo je podporována pouze v Evropě, na Středním východě a v Africe.</p> <p>Při tisku není nutné znovu nastavovat ID uživatele a heslo.</p> <p>Výběrem tohoto nastavení při použití stejného ID uživatele jako přihlašovacího jména nebo použití pevného ID uživatele.</p> </td> </tr> <tr> <td data-bbox="445 987 732 1312">Nastaveno ručně každým uživatelem</td> <td data-bbox="732 987 1441 1312"> <p>Na kartě Další možnosti v ovladači tiskárny vyberte Nastavení pod položkou Typ úlohy a pak nastavte ID uživatele a heslo v okně Nastavení ověřovacích údajů.</p> <p>Nastavení hesla je podporováno pouze v Evropě, na Středním východě a v Africe.</p> <p>Po nastavení ID uživatele a hesla je už nebudete muset znovu nastavovat, pokud nebudete chtít použít jiné ID uživatele nebo heslo. Chcete-li změnit ID uživatele nebo heslo, změňte ID uživatele nebo heslo v okně Nastavení ověřovacích údajů.</p> </td> </tr> <tr> <td data-bbox="445 1312 732 1538">Vyzvat uživatele při každé tiskové úloze</td> <td data-bbox="732 1312 1441 1538"> <p>Okno Nastavení ověřovacích údajů se zobrazí před tiskem a uživatelé následně mohou zadat ID uživatele a heslo.</p> <p>Pole hesla je podporováno pouze v Evropě, na Středním východě a v Africe.</p> <p>Toto nastavení je užitečné, pokud počítač používá více osob s jedním uživatelským účtem.</p> </td> </tr> </tbody> </table>	Nastavit trvale	<p>Pokud používáte ověřený tisk z tohoto počítače, vždy používejte ID uživatele a heslo nastavené v části ID uživatele a Heslo.</p> <p>Položka Heslo je podporována pouze v Evropě, na Středním východě a v Africe.</p> <p>Při tisku není nutné znovu nastavovat ID uživatele a heslo.</p> <p>Výběrem tohoto nastavení při použití stejného ID uživatele jako přihlašovacího jména nebo použití pevného ID uživatele.</p>	Nastaveno ručně každým uživatelem	<p>Na kartě Další možnosti v ovladači tiskárny vyberte Nastavení pod položkou Typ úlohy a pak nastavte ID uživatele a heslo v okně Nastavení ověřovacích údajů.</p> <p>Nastavení hesla je podporováno pouze v Evropě, na Středním východě a v Africe.</p> <p>Po nastavení ID uživatele a hesla je už nebudete muset znovu nastavovat, pokud nebudete chtít použít jiné ID uživatele nebo heslo. Chcete-li změnit ID uživatele nebo heslo, změňte ID uživatele nebo heslo v okně Nastavení ověřovacích údajů.</p>	Vyzvat uživatele při každé tiskové úloze	<p>Okno Nastavení ověřovacích údajů se zobrazí před tiskem a uživatelé následně mohou zadat ID uživatele a heslo.</p> <p>Pole hesla je podporováno pouze v Evropě, na Středním východě a v Africe.</p> <p>Toto nastavení je užitečné, pokud počítač používá více osob s jedním uživatelským účtem.</p>
Nastavit trvale	<p>Pokud používáte ověřený tisk z tohoto počítače, vždy používejte ID uživatele a heslo nastavené v části ID uživatele a Heslo.</p> <p>Položka Heslo je podporována pouze v Evropě, na Středním východě a v Africe.</p> <p>Při tisku není nutné znovu nastavovat ID uživatele a heslo.</p> <p>Výběrem tohoto nastavení při použití stejného ID uživatele jako přihlašovacího jména nebo použití pevného ID uživatele.</p>						
Nastaveno ručně každým uživatelem	<p>Na kartě Další možnosti v ovladači tiskárny vyberte Nastavení pod položkou Typ úlohy a pak nastavte ID uživatele a heslo v okně Nastavení ověřovacích údajů.</p> <p>Nastavení hesla je podporováno pouze v Evropě, na Středním východě a v Africe.</p> <p>Po nastavení ID uživatele a hesla je už nebudete muset znovu nastavovat, pokud nebudete chtít použít jiné ID uživatele nebo heslo. Chcete-li změnit ID uživatele nebo heslo, změňte ID uživatele nebo heslo v okně Nastavení ověřovacích údajů.</p>						
Vyzvat uživatele při každé tiskové úloze	<p>Okno Nastavení ověřovacích údajů se zobrazí před tiskem a uživatelé následně mohou zadat ID uživatele a heslo.</p> <p>Pole hesla je podporováno pouze v Evropě, na Středním východě a v Africe.</p> <p>Toto nastavení je užitečné, pokud počítač používá více osob s jedním uživatelským účtem.</p>						

6. Klikněte na **OK**.

7. Klepnutím na tlačítko **OK** zavřete okno aplikace **Volitelná nastavení**.

Související informace

➔ „V případě výběru **Nastavit trvale**“ na str. 15

➔ „V případě výběru **Nastaveno ručně každým uživatelem**“ na str. 15

➔ „V případě výběru **Vyzvat uživatele při každé tiskové úloze**“ na str. 16

Tisk z ovladače tiskárny – Windows

Postup při tisku se liší v závislosti na nastavení položky **Ověřovací údaje** v okně **Nastavení Epson Print Admin Serverless**.

V případě výběru **Nastavit trvale**

Postup tisku je stejný jako běžný postup tisku, když vyberete **Nastavit trvale** v okně **Nastavení Epson Print Admin Serverless**. Pokyny, jak tisknout z ovladače tiskárny Windows, naleznete v Uživatelská příručka tiskárny.

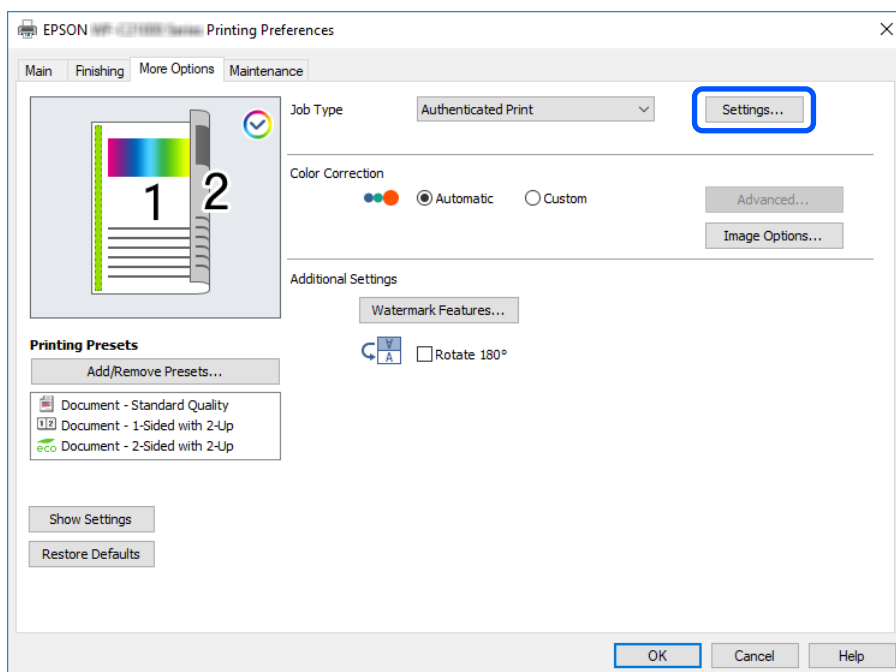
V případě výběru **Nastaveno ručně každým uživatelem**

Operace se může lišit v závislosti na aplikaci. Podrobnosti najdete v nápovědě k dané aplikaci.

1. Otevřete soubor, který chcete vytisknout.
2. V nabídce **Soubor** vyberte možnost **Tisk** nebo **Vzhled stránky**.
3. Vyhledejte požadovanou tiskárnu.
4. Okno ovladače tiskárny otevřete pomocí možnosti **Předvolby** nebo **Vlastnosti**.
5. Podle potřeby změňte nastavení.

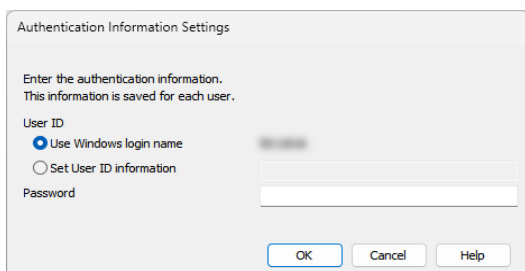
Podrobnosti naleznete v možnostech nabídky ovladače tiskárny.

6. Kliknutím na možnost **Nastavení** v části **Typ úlohy** na kartě **Další možnosti** zobrazíte okno **Nastavení ověřovacích údajů**.



Ověřený tisk

- Podle potřeby změňte ID uživatele a heslo a pak klikněte na tlačítko **OK**.
Pole hesla je podporováno pouze v Evropě, na Středním východě a v Africe.



- Kliknutím na tlačítko **OK** zavřete okno ovladače tiskárny.

- Klikněte na **Tisk**.

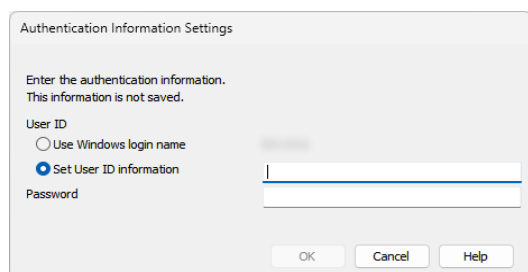
Tisková úloha se odešle do tiskárny.

V případě výběru Vyzvat uživatele při každé tiskové úloze

Když v okně **Nastavení Epson Print Admin Serverless** vyberete možnost **Vyzvat uživatele při každé tiskové úloze**, postup při tisku je stejný jako v případě normálního tisku. Pokyny k tisku z ovladače tiskárny systému Windows naleznete v dokumentu **Uživatelská příručka k tiskárně**.

Po kliknutí na možnost **Tisk** se zobrazí okno **Nastavení ověřovacích údajů**. Zadejte ID uživatele a heslo a potom klikněte na tlačítko **OK**.

Pole hesla je podporováno pouze v Evropě, na Středním východě a v Africe.



Připojení tiskárny – Mac OS

V případě operačního systému Mac OS nelze ověřit IP připojení tiskárny. Připojte tiskárnu s použitím protokolu Bonjour nebo IPP.

Související informace

- ➔ „Připojit tiskárnu s použitím protokolu Bonjour“ na str. 17
- ➔ „Připojení tiskárny pomocí protokolu IPP“ na str. 17

Ověřený tisk

Připojit tiskárnu s použitím protokolu Bonjour

1. Otevřete **Předvolby systému** (nebo **Nastavení systému**) > **Tiskárny a skenery** (nebo **Tisk a skenování, Tisk a fax**).
2. Klikněte na + (nebo **Přidat tiskárnu, skener nebo fax**).
Když se zobrazí nabídky, klikněte na možnost **Přidat tiskárnu nebo skener**.
3. Zkontrolujte, zda je vybrána volba **Výchozí**, a potom vyberte tiskárnu, kterou chcete použít, v části **Název**.
4. Vyberte možnost **Vybrat software** (nebo **Vybrat software tiskárny**) v části **Použít** (nebo **Tisk pomocí**).
5. Vyberte tiskárnu, kterou chcete použít, na obrazovce **Software tiskárny** a potom klikněte na tlačítko **OK**.
6. Klikněte na **Přidat**.

Připojení tiskárny pomocí protokolu IPP

1. Otevřete **Předvolby systému** (nebo **Nastavení systému**) > **Tiskárny a skenery** (nebo **Tisk a skenování, Tisk a fax**).
2. Klikněte na + (nebo **Přidat tiskárnu, skener nebo fax**).
Když se zobrazí nabídky, klikněte na možnost **Přidat tiskárnu nebo skener**.
3. Vyberte položku **IP**.
4. Zadejte adresu hostitele nebo IP adresu tiskárny do pole **Adresa**.
5. Vyberte možnost **IPP (Internet Printing Protocol)** v části **Protokol**.
6. Vyberte možnost **Vybrat software** (nebo **Vybrat software tiskárny**) v části **Použít** (nebo **Tisk pomocí**).
7. Vyberte tiskárnu, kterou chcete použít, na obrazovce **Software tiskárny** a potom klikněte na tlačítko **OK**.
8. Klikněte na **Přidat**.

Tisk z ovladače tiskárny – Mac OS

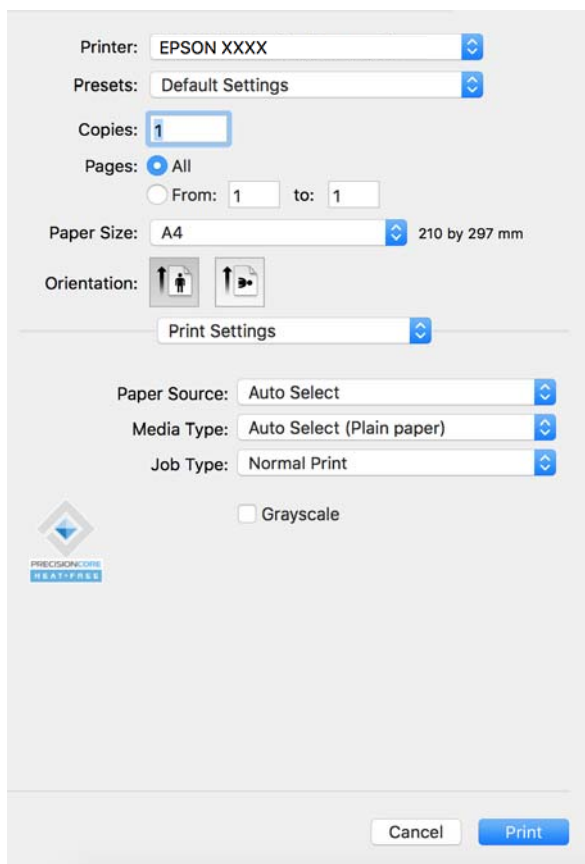
Poznámka:

Operace se může lišit v závislosti na aplikaci. Podrobnosti najdete v nápovědě k dané aplikaci.

1. Otevřete soubor, který chcete vytisknout.
2. Vyberte možnost **Tisk** z nabídky **Soubor** nebo jiný příkaz, kterým otevřete dialogové okno pro tisk.
V případě potřeby rozšiřte okno pro tisk kliknutím na možnost **Zobrazit podrobnosti** nebo ▼.
3. Vyhledejte požadovanou tiskárnu.

Ověřený tisk

4. V místní nabídce vyberte možnost **Nastavení tisku**.

**Poznámka:**

Pokud se nabídka **Nastavení tisku** nezobrazuje v systému macOS Catalina (10.15) nebo novějším, macOS High Sierra (10.13), macOS Sierra (10.12), OS X El Capitan (10.11), OS X Yosemite (10.10), OS X Mavericks (10.9), ovladač tiskárny Epson nebyl správně nainstalován. Aktivujte jej z následující nabídky.

V nabídce Apple > **Tiskárny a skenery** (nebo **Tisk a skenování**, **Tisk a fax**) vyberte možnost **Předvolby systému** (nebo **Nastavení systému**), odeberte tiskárnu a poté tiskárnu znovu přidejte. Tiskárnu lze přidat následujícím způsobem.

„Připojit tiskárnu s použitím protokolu Bonjour“ na str. 17

„Připojení tiskárny pomocí protokolu IPP“ na str. 17

Systém macOS Mojave (10.14) nemá v aplikacích od společnosti Apple, například v aplikaci TextEdit, přístup k nastavení **Nastavení tisku**.

5. Podle potřeby změňte nastavení.
Podrobnosti naleznete v možnostech nabídky ovladače tiskárny.
6. Klikněte na možnost **Tisk**.
Zobrazí se dialogové okno pro zadání ověřovacích údajů.

Ověřený tisk

7. Zadejte ID uživatele, jako heslo zadejte 0 (nula) a potom klikněte na OK.

Tisková úloha se odešle do tiskárny.



Poznámka:

Pokud vyberete možnost **Uložit toto heslo do klíčenky**, v budoucnosti nebudete muset zadávat ID uživatele a heslo.

Ovládání tiskárny

Tisknete nebo mažete tiskové úlohy odeslané do tiskárny.

Tisk

Poznámka:

- Můžete tisknout přímo výběrem možnosti **Přímý tisk** v části **Metody tisku** v části **Nastavení Epson Print Admin Serverless** v ovladači tiskárny.
- Když počet tiskových úloh uložených v tiskárně dosáhne maxima, již nebudou akceptovány žádné další tiskové úlohy a zobrazí se zpráva.
- Tiskové úlohy zůstávají zařazené v počítači. Když jsou vytištěny uložené tiskové úlohy a uvolní se prostor, budou tyto zařazené úlohy uloženy a postupně vytištěny.

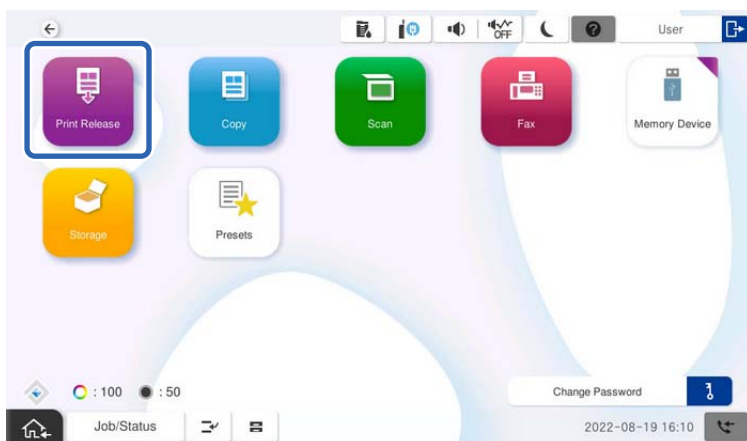
1. Přihlaste se do tiskárny, kterou chcete použít pro tisk.

Poznámka:

V závislosti na nastavení správce systému se při přihlášení mohou vytisknout všechny registrované úlohy.

Ověřený tisk

2. Když se zobrazí hlavní obrazovka, klepněte na možnost **Uvolnit tisk**.



Na ovládacím panelu se zobrazí seznam tiskových úloh.

Poznámka:

- Pokud je aktivní správa počtu stránek, na hlavní obrazovce se zobrazí počet zbývajících stránek.
- V závislosti na nastavení správce systému se při přihlášení může zobrazit seznam tiskových úloh.

3. Vyberte úlohu, kterou chcete vytisknout, ze seznamu tiskových úloh.

Pro kontrolu stavu vybrané tiskové úlohy a ke změně počtu kopií dle potřeby klepněte na **>**.

Poznámka:

- Nové úlohy se zobrazí ve spodní části seznamu tiskových úloh. Pokud upravíte soubor po odeslání tiskové úlohy, vyberte tiskovou úlohu, která obsahuje nejnovější datum, k tisku souboru, který jste upravili.

Nevytisknuté úlohy se automaticky odstraní po vypršení časového limitu. Doba do odstranění tiskové úlohy se liší v závislosti na nastavení. Pro více informací se obraťte na správce systému.

4. Klepněte na možnost **◇**.

Spustí se tisk a zobrazí se nabídka stavu tisku.

5. Odhlaste se.

Vytisknou se vybrané tiskové úlohy.

Související informace

- ➔ „Přihlašování“ na str. 8
- ➔ „Odhlašování“ na str. 9
- ➔ „Obrazovka tiskové úlohy“ na str. 21

Zrušení tisku

Chcete-li zrušit tištěnou úlohu, klepněte na položku **⊘** na ovládacím panelu tiskárny.

Poznámka:

Ze seznamu tiskových úloh můžete mazat úlohy, které nebyly vytisknuty nebo uloženy.



Související informace

➔ „[Obrazovka Vybrat úlohu](#)“ na str. 21

Přerušování úloh

Můžete přidávat další úlohy během kopírování, tisku přijatých faxů, akumulování úloh pro tisk s ověřením atd.

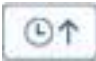

Přerušování jiných úloh

1. Klepněte na možnost  na ovládacím panelu tiskárny.
V následujících případech nelze úlohu přerušit.
 - Při skenování
 - Při tisku s ověřením
 - Při tisku souborů PDF z externí paměti
2. Proveďte funkci, kterou chcete přerušit.
V následujících případech nelze provádět funkce.
 - Při tisku souborů PDF z externí paměti
3. Jakmile dokončíte nastavení přerušování, znovu klepněte na .
Úloha, která probíhala před přerušením procesu, bude pokračovat.

Obrazovka tiskové úlohy

Obrazovka Vybrat úlohu

Při přihlašování se seznam tiskových úloh zobrazí na ovládacím panelu.

Položky	Popis
Nevytištěno/Vytištěno	Klepnutím na možnost Nevytištěno zobrazíte seznam nevytištěných úloh. Klepnutím na Vytištěno zobrazíte seznam vytištěných úloh, které se uloží po tisku.
Vybrat vše/Zrušit vše	Klepnutím na toto tlačítko přepnete název tlačítka. Klepnutím na položku Vybrat vše vyberte všechny zobrazené tiskové úlohy. Klepnutím na Zrušit vše zrušíte všechny zobrazené tiskové úlohy.
 /  (Třídít)	Klepnutím setřídíte zobrazené pořadí tiskových úloh podle nejnovějšího/nejstaršího data/času přijetí.

Ověřený tisk

Položky		Popis
Seznam úloh	Název	Zobrazí název tiskové úlohy.
	Kopie	Zobrazí počet kopií pro tiskovou úlohu. Počet kopií můžete změnit pomocí numerické klávesnice na obrazovce.
	Datum/čas	Zobrazí datum a čas přijetí tiskové úlohy.
	>	Otevře obrazovku Podrobnosti pro tiskovou úlohu.
Úloha(y)		Zobrazí celkový počet vybraných tiskových úloh.
Odstranit		Odstraní vybrané tiskové úlohy.
Tisk		Vytiskne vybrané tiskové úlohy.

Související informace

➔ „Obrazovka **Podrobnosti**“ na str. 22

Obrazovka Podrobnosti

Když klepnete na položku > v seznamu tiskových úloh, zobrazí se obrazovka **Podrobnosti**.

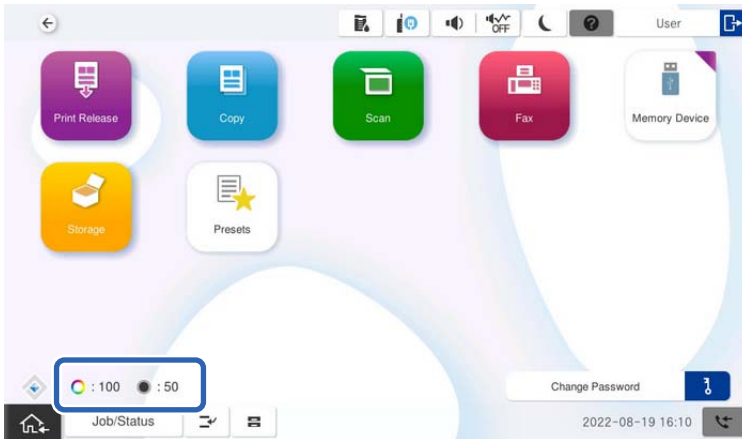
Můžete zkontrolovat stav tiskové úlohy, změnit počet kopií nebo změnit stav uložení tiskové úlohy.

Položky	Popis
Název	Zobrazí název tiskové úlohy. Tuto položku nelze změnit.
Datum/čas	Zobrazí datum a čas přijetí tiskové úlohy. Tuto položku nelze změnit.
Stránky	Zobrazí počet stránek pro tiskovou úlohu. Tuto položku nelze změnit.
Kopie	Zobrazí počet kopií pro tiskovou úlohu. Počet kopií můžete také změnit pomocí tlačítka − , + nebo na numerické klávesnici na obrazovce.
Uživatelské jméno	Zobrazí ID uživatele nastavení v ovladači tiskárny. Tuto položku nelze změnit.
Po tisku odstranit	Tuto položku lze nastavit, pokud správce povolil uložení tiskových úloh. Pokud je zvolena možnost Vypnuto, tisková úloha nebude po vytištění odstraněna.
Barevný režim	Zobrazí barevný/černobílý tisk. Když je přijatá tisková úloha černobílá, je tato položka nastavena na černobílý tisk.
Oboustranně	Zobrazí nastavení pro oboustranný tisk. Když je přijata oboustranná tisková úloha, je tato položka nastavena na oboustranný tisk. Tiskové úlohy, které nelze tisknout na obě strany, jsou nastaveny na jednostranný tisk.
Pozice vazby	Zobrazí nastavení pro umístění vazby.
Zavřít	Zavřete obrazovku Podrobnosti a vraťte se na obrazovku Vybrat úlohu .

Omezení tisku pomocí správy počtu stránek

Pokud správce systému aktivuje omezení stránek, při každém tisku, kopírování apod. se použijí stránky. Když počet zbývajících stránek dosáhne hodnoty 0 nebo nižší, už nebude možné tisknout, kopírovat apod. V takovém případě se obraťte na správce systému.

Zbývající počet stránek, které lze vytisknout, můžete zkontrolovat tak, že se přihlásíte přes ovládací panel tiskárny a zobrazíte hlavní obrazovku.



Skenování

Dostupné funkce skenování pro Epson Print Admin Serverless

Naskenované údaje můžete odeslat na e-mailovou adresu nebo je uložit do zaregistrované osobní složky.

Správce systému může omezit dostupné funkce pro Epson Print Admin Serverless. Pokud funkce, kterou chcete použít, není zobrazena na ovládacím panelu tiskárny, může být omezena správcem systému. Obratě se na správce systému.

- Skenování originálu a jeho odeslání e-mailem sám sobě

Umožňuje uživateli odesílat naskenované údaje na e-mailovou adresu přiřazenou k jeho účtu.

- Skenování originálu a jeho uložení do registrované síťové složky

Umožňuje uživateli uložit výsledky skenování do osobní složky pojmenované po ID uživatele v cílové složce (síťová složka nebo server FTP) zaregistrované v Epson Print Admin Serverless nebo do vyhrazené složky nastavené pro jednotlivé uživatele.


Skenování originálu a jeho odeslání e-mailem sám sobě

Naskenované údaje můžete odeslat na svoji e-mailovou adresu.

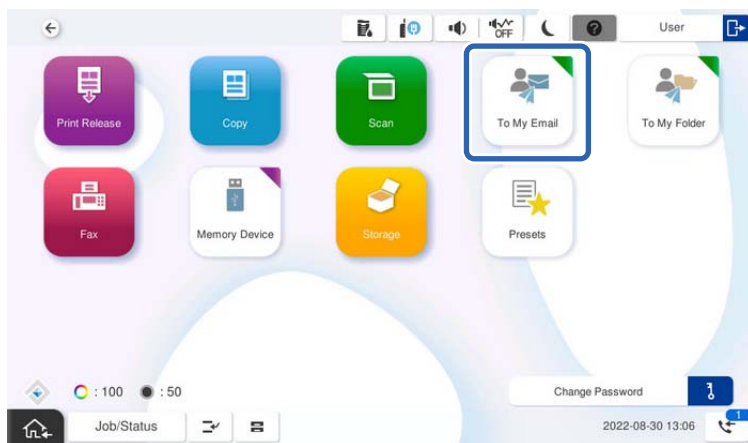
1. Přihlaste se.

Zobrazí se nabídka, pro kterou máte povolení k používání.

Poznámka:


V závislosti na nastavení správce systému se při přihlášení může zobrazit seznam tiskových úloh. Klepnutím na  zobrazíte obrazovku pro výběr nabídky.

2. Vložte originály, které chcete skenovat.
3. Poklepejte na **Do mého e-mailu**.



4. Zkontrolujte nastavení (např. formát ukládané fotografie) a v případě potřeby je změňte.

Skenování

5. Poklepejte na .
Spustí se skenování a výsledky skenování se odešlou na vaši e-mailovou adresu.
6. Odhlaste se.
Návrat na obrazovku ověřování.

Související informace


- ➔ „Přihlašování“ na str. 8
- ➔ „Odhlašování“ na str. 9

Skenování originálu a jeho uložení do registrované síťové složky

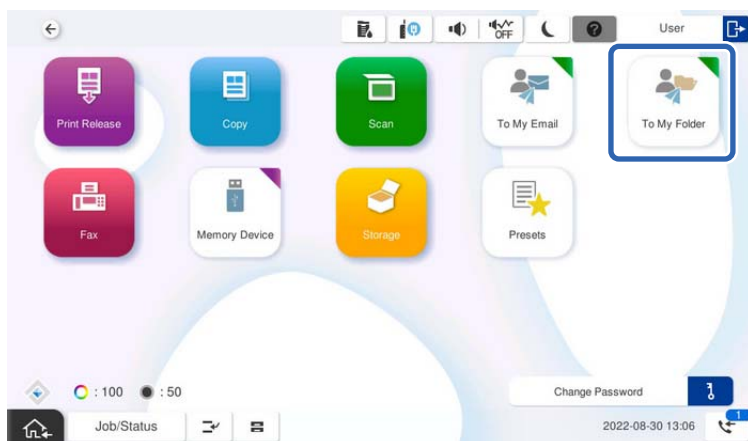
Oskenovaná data můžete uložit do osobní složky. Pokud neznáte svoji cílovou složku, kontaktujte správce systému.


1. Přihlaste se.
Zobrazí se nabídka, pro kterou máte povolení k používání.

Poznámka:

V závislosti na nastavení správce systému se při přihlášení může zobrazit seznam tiskových úloh. Klepnutím na  zobrazíte obrazovku pro výběr nabídky.

2. Vložte originály, které chcete skenovat.
3. Poklepejte na **Do mé složky**.



4. Zkontrolujte nastavení (např. formát ukládané fotografie) a v případě potřeby je změňte.
5. Poklepejte na .
Pokud budete vyzváni k zadání hesla, zadejte svoje heslo pro přístup ke své osobní složce. Když je ověření úspěšné, heslo bude uloženo a příště již nebude vyžadováno.
Spustí se skenování a údaje skenování se odešlou do vaší cílové složky.
6. Odhlaste se.
Návrat na obrazovku ověřování.

Skenování

Související informace

- ➔ „Přihlašování“ na str. 8
- ➔ „Odhlášování“ na str. 9

Skenování nebo faxování z počítače

Chcete-li kopírovat nebo faxovat z počítače, zaregistrujte informace pro omezení přístupu k ovladači tiskárny. Pokud neznáte ID uživatele a heslo, které vám umožňuje měnit nastavení v ovladači, obraťte se na správce systému.

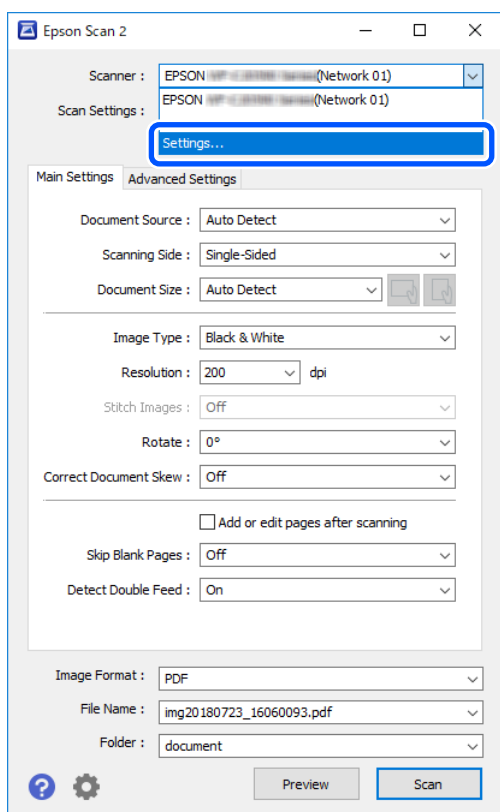
Poznámka:

Faxování je k dispozici u tiskáren, které jsou vybaveny funkcí faxu.

Skenování z počítače

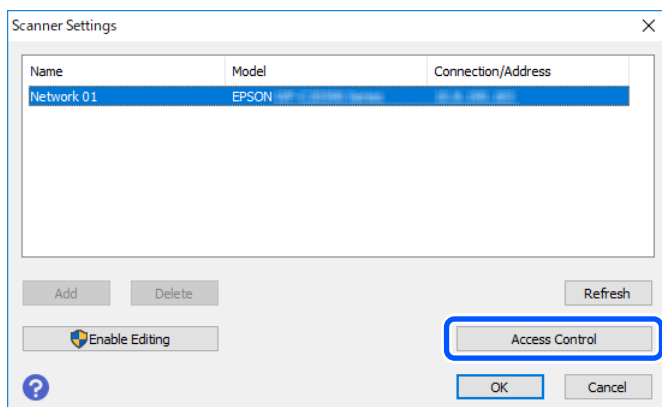
Chcete-li skenovat z počítače, nastavte informace pro omezení přístupu v aplikaci Epson Scan 2.

1. Spusťte aplikaci Epson Scan 2.
2. Vyberte položku **Nastavení** z nabídky **Skener**.

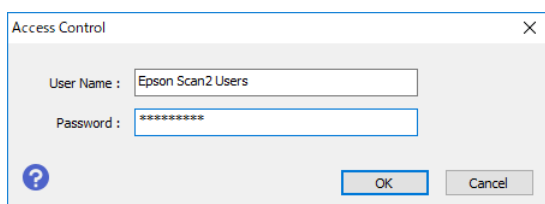


Skenování nebo faxování z počítače

3. Vyberte skener a potom klepněte na položku **Řízení přístupu**.



4. Nastavte položku **Uživatelské jméno** a **Heslo** a potom klepněte na tlačítko **OK**.



5. Klikněte na možnost **OK**.

Odesílání a přijímání faxů pomocí funkce PC-FAX

Poznámka:

Faxování a funkce PC-FAX jsou k dispozici u tiskáren, které jsou vybaveny funkcí faxu.

1. Nainstalujte znovu ovladač tiskárny.



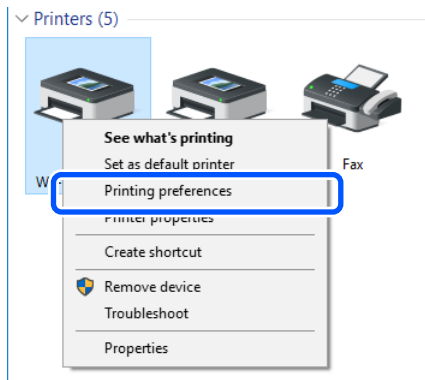
Důležité:

Ve znovunainstalovaném ovladači tiskárny neprovádějte nastavení Epson Print Admin Serverless.

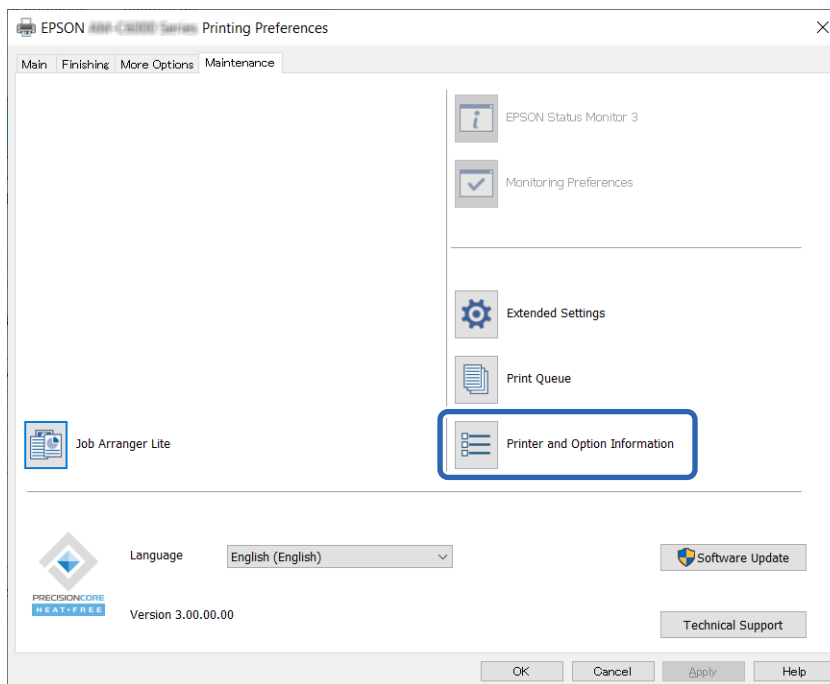
2. Přejděte na **Ovládací panely > Hardware a zvuk > Zařízení a tiskárny**.

Skenování nebo faxování z počítače

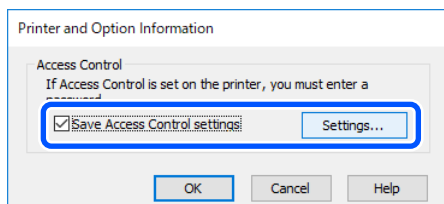
3. Klikněte pravým tlačítkem na frontu tiskárny, která byla vytvořena, a potom vyberte možnost **Předvolby tisku**.



4. Klikněte na kartu **Údržba > Informace o tiskárně a doplňcích**.

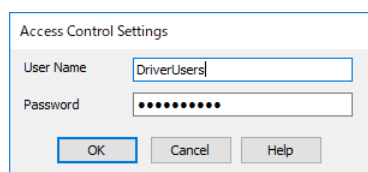


5. Zvolte možnost **Uložit nastavení řízení spotřeby** a poté klikněte na položku **Nastavení**.



Skenování nebo faxování z počítače

6. Nastavte položku **Uživatelské jméno** a **Heslo** a potom klikněte na tlačítko **OK**.



Access Control Settings

User Name

Password

7. Klikněte na možnost **OK**.

Řešení potíží

Zapomenuté heslo nebo číslo ID

Pokud zapomenete heslo nebo číslo ID, kontaktujte správce systému.

Problémy s tiskem

Tiskové úlohy se nezobrazí na ovládacím panelu

Kontrola nastavení ovladače tiskárny

ID uživatele nastavené v ovladači tiskárny se může lišit od ID uživatele registrovaného do Epson Print Admin Serverless. Zkontrolujte ID uživatele nastavení v ovladači tiskárny. Pro podrobnosti si zobrazte nastavení na ovladači tiskárny Windows ze souvisejícího informačního odkazu níže. Pokud je ID uživatele nastavené na ovladači tiskárny správné, kontaktujte správce systému.

Kontrola připojení (sít)

Pokud se nemůžete připojit k síti nebo nemůžete tisknout po síti, kontaktujte správce svého systému.

Kontrola softwaru a dat

Tisknete-li snímek s velkým množstvím dat, nemusí být v počítači dostatek paměti. Vytiskněte snímek s nižším rozlišením nebo menší velikostí.

Kontrola stavu tiskárny z počítače (systém Windows)

Klikněte na možnost **Tisková fronta** na kartě **Údržba** ovladače tiskárny a poté si projděte následující body.

- Vyhledejte případné pozastavené tiskové úlohy.
Pokud je třeba, zrušte tisk.
- Zkontrolujte, zda tiskárna není v režimu offline nebo čekání.
Jestliže se tiskárna nachází v režimu offline nebo čekání, zrušte toto nastavení v nabídce **Tiskárna**.
- Zkontrolujte, zda je tiskárna v nabídce **Tiskárna** vybrána jako výchozí (u dané položky nabídky se zobrazuje značka zaškrtnutí).
Pokud tiskárna není vybrána jako výchozí, nastavte ji tak.

Kontrola stavu tiskárny z počítače (systém Mac OS)

- Tiskárna nemusí tisknout, pokud je povolena funkce omezení uživatele. Obráťte se na správce tiskárny.
- Zkontrolujte, že se tiskárna nenachází ve stavu **Pozastaveno**.
V nabídce Apple > **Tiskárny a skenery** (nebo **Tisk a skenování**, **Tisk a fax**) vyberte **Předvolby systému** (nebo **Nastavení systému**) a poté dvakrát klikněte na tiskárnu. Jestliže je tiskárna pozastavená, klikněte na možnost **Pokračovat** (nebo **Obnovit tisk v tiskárně**).

Řešení potíží

Zkontrolujte typ ovladače tiskárny (Mac OS)

Ujistěte se, že jste vybrali standardní ovladač pro svůj model.

Pokud se nabídka **Nastavení tisku** nezobrazuje v systému macOS Catalina (10.15) nebo novějším, macOS High Sierra (10.13), macOS Sierra (10.12), OS X El Capitan (10.11), OS X Yosemite (10.10), OS X Mavericks (10.9), ovladač tiskárny Epson nebyl správně nainstalován. Aktivujte jej z následující nabídky.

V nabídce Apple > **Tiskárny a skenery** (nebo **Tisk a skenování**, **Tisk a fax**) vyberte možnost **Předvolby systému** (nebo **Nastavení systému**), odeberte tiskárnu a poté tiskárnu znovu přidejte. Tiskárnu lze přidat následujícím způsobem.

[„Připojit tiskárnu s použitím protokolu Bonjour“ na str. 17](#)

[„Připojení tiskárny pomocí protokolu IPP“ na str. 17](#)

Systém macOS Mojave (10.14) nemá v aplikacích od společnosti Apple, například v aplikaci TextEdit, přístup k nastavení **Nastavení tisku**.

Související informace

➔ [„Nastavení ovladače tiskárny — Windows“ na str. 12](#)

Tisk není možný, protože tiskovou úlohu nelze vybrat v tiskárně propojené pomocí funkce tisk z nejbližší tiskárny.

Při tisku s tiskárnou propojenou pomocí funkce tisk z nejbližší tiskárny se při výběru tiskové úlohy může zobrazit zpráva „Tuto funkci nebo papír nelze vybrat, protože nejsou podporovány.“ a tisk nemusí být možný. V takovém případě zkontrolujte následující nastavení.

Kontrola nastavení ovladače tiskárny

Nelze tisknout s nastaveními, která nejsou podporovaná tiskárnou propojenou pomocí funkce tisk z nejbližší tiskárny. Vypněte v nastavení ovladače tiskárny možnost **Režim vysoké komprese dat** a zahajte tisk. Případně tiskněte na tiskárně jejíž model odpovídá ovladači tiskárny.

Windows

Karta **Údržba** > **Rozšířená nastavení** > **Režim vysoké komprese dat**

Mac OS

Volby a materiály > **Volby** > **Režim vysoké komprese dat**

Zkontrolujte nastavení typu a velikosti papíru

Nelze tisknout na typy a velikosti papíru, které nejsou podporované tiskárnou propojenou pomocí funkce tisk z nejbližší tiskárny. Tiskněte na tiskárně jejíž model odpovídá ovladači tiskárny.

Problémy se správou počtu stránek

Zobrazí se zpráva oznamující to, že nezůstává dostatečný počet stránek.

Když je aktivní správa počtu stránek a dojdou tisknutelné stránky, nelze tisknout ani kopírovat. V takovém případě se obraťte na správce systému.

Po zrušení tisku se snížil zbývajících počet stránek.

Zbývajících počet stránek se sníží při zahájení tisku, i když úlohu během tisku zrušíte.

Jiné problémy

Pokud podržíte kartu nad zařízením pro ověřování, neozve se žádný zvuk ověřování

Pokud tiskárna nezobrazí displej panelu v režimu spánku (úsporný režim), nemusí se zvuk ověřování ozvat.

Příloha

Požadavky na systém

Windows

Windows 7, Windows 8/8.1, Windows 10, Windows 11 nebo novější
Windows Server 2008 nebo novější

Mac OS

Mac OS X 10.9.5 nebo novější, macOS 11 nebo novější

Ochranné známky

- Microsoft, Windows, and Windows Server are trademarks of the Microsoft group of companies.
- Apple, macOS, OS X, and Bonjour are trademarks of Apple Inc., registered in the U.S. and other countries.
- Obecné upozornění: všechny ostatní ochranné známky jsou majetkem příslušných vlastníků a používají se pouze pro účely identifikace.

© 2023-2025 Seiko Epson Corporation.

Upozornění

- Neoprávněná reprodukce této příručky nebo její části je přísně zakázána.
- Obsah této příručky a specifikace tohoto produktu se mohou bez upozornění změnit.
- Pokud máte jakékoli otázky, najdete chybu nebo pokud zjistíte, že v této příručce chybí některý popis, obraťte se na naši společnost.
- Bez ohledu na výše uvedené nebudeme za žádných okolností nést odpovědnost za škody ani ztráty vyplývající z používání tohoto produktu.
- Za žádných okolností nebudeme nést odpovědnost za žádné škody ani ztráty vyplývající z používání tohoto produktu jiným způsobem, než který je uveden v této příručce, nevhodného používání tohoto produktu ani z úprav provedených třetí stranou jinou, než je naše společnost nebo naši dodavatelé.