

EPSON



AM-C550 Series AM-C400 Series
Epson Print Admin Serverless

Guide d'utilisation

Table des matières

Introduction

Le contenu de ce document.	3
Utilisation de ce guide.	3
Marques et symboles.	3
Captures d'écran utilisées dans ce guide.	3
Références du système d'exploitation.	3

Vue d'ensemble

About Authenticated Printing.	5
À propos de la numérisation.	6

Méthodes d'authentification

Préparation à l'utilisation.	7
Enregistrement d'une carte d'authentification.	7
Contrôle du code utilisateur.	8
Connexion et déconnexion sur les imprimantes.	8
Connexion.	8
Déconnexion.	9
Lorsque les fonctions du panneau de commande sont disponibles sans authentification.	10
Modification des informations utilisateur.	10
Modification du mot de passe.	10
Modification du code utilisateur.	11

Impression authentifiée

Impression à partir de l'ordinateur.	13
Configuration du pilote de l'imprimante — Windows.	13
Impression depuis le pilote d'impression — Windows.	16
Connexion de l'imprimante -Mac OS.	18
Impression depuis le pilote d'impression — Mac OS.	19
Opérations sur l'imprimante.	20
Impression.	21
Annulation de l'impression.	22
Interrompre des tâches.	22
Interrompre d'autres tâches.	22
Écran de la tâche d'impression.	23
Écran Sélectionnez le travail	23
Écran Détails	23
Utilisation de la gestion du nombre de pages pour limiter l'impression.	24

Numérisation

Fonctions de numérisation disponibles pour Epson Print Admin Serverless.	25
Numérisation d'un original et envoi à soi-même par e-mail.	25
Numérisation d'un original et enregistrement vers un dossier réseau enregistré.	26

Numériser ou faxer à partir de l'ordinateur

Numérisation à partir de l'ordinateur.	28
Envoyer et recevoir des télécopies avec PC-FAX.	29

Résolution des problèmes

Oubli de votre mot de passe ou numéro d'identifiant.	32
Problèmes d'impression.	32
Les tâches d'impression ne s'affichent pas sur le panneau de commande.	32
L'impression n'est pas possible car la tâche d'impression ne peut pas être sélectionnée sur l'imprimante liée à l'impression par traction.	33
Problèmes avec la gestion du nombre de pages.	34
Un message s'affiche indiquant qu'il n'y a pas assez de pages restantes.	34
Après avoir annulé l'impression, le nombre de pages restantes a diminué.	34
Autres problèmes.	34
Aucun son à l'authentification n'est émis, même lorsque la carte est tenue sur le périphérique d'authentification.	34

Annexe

Configuration requise	35
Marques commerciales.	35
Attention.	35

Introduction

Le contenu de ce document

Ce guide explique comment effectuer les actions suivantes pour Epson Print Admin Serverless.

- Modes authentifiés
- Enregistrement d'une carte d'authentification
- Impression authentifiée
- Recherche

Utilisation de ce guide

Marques et symboles

**Attention:**

Vous devez suivre attentivement les instructions pour éviter les blessures.

**Important:**

Vous devez respecter les instructions pour éviter d'endommager votre équipement.

Remarque:

Fournit des informations complémentaires et de référence.

Informations connexes

- ➔ Lien vers les sections connexes.

Captures d'écran utilisées dans ce guide

- Les captures d'écran du pilote d'imprimante proviennent de Windows 10 ou macOS High Sierra. Le contenu affiché sur les écrans varie en fonction du modèle et de la situation.
- Les éléments réglables peuvent varier en fonction des produits et des conditions de configuration.

Références du système d'exploitation

Windows

Dans le présent manuel, des termes tels que « Windows 11 », « Windows 10 », « Windows 8.1 », « Windows 8 », « Windows 7 », « Windows Server 2022 », « Windows Server 2019 », « Windows Server 2016 », « Windows Server

Introduction

2012 R2 », « Windows Server 2012 », « Windows Server 2008 R2 » et « Windows Server 2008 » font référence aux systèmes d'exploitation suivants. De plus, « Windows » est utilisé pour faire référence à toutes les versions.

- Système d'exploitation Microsoft® Windows® 11
- Système d'exploitation Microsoft® Windows® 10
- Système d'exploitation Microsoft® Windows® 8.1
- Système d'exploitation Microsoft® Windows® 8
- Système d'exploitation Microsoft® Windows® 7
- Système d'exploitation Microsoft® Windows Server® 2022
- Système d'exploitation Microsoft® Windows Server® 2019
- Système d'exploitation Microsoft® Windows Server® 2016
- Système d'exploitation Microsoft® Windows Server® 2012 R2
- Système d'exploitation Microsoft® Windows Server® 2012
- Système d'exploitation Microsoft® Windows Server® 2008 R2
- Système d'exploitation Microsoft® Windows Server® 2008

Mac OS

Dans ce manuel, « Mac OS » est utilisé pour faire référence à Mac OS X 10.9.5 ou ultérieur et macOS 11 ou ultérieur.

Vue d'ensemble

Epson Print Admin Serverless propose un environnement sûr et efficace pour l'utilisation d'imprimantes sur réseaux, comme des réseaux d'école ou de bureau.

Les trois solutions suivantes sont fournies.

Sécurité renforcée

Seuls les utilisateurs authentifiés peuvent utiliser l'imprimante.

Vous pouvez éviter la fuite de documents confidentiels par des personnes non autorisées, les mélanges de documents avec ceux d'autres utilisateurs ou autres problèmes similaires, car les documents sont imprimés depuis une imprimante authentifiée.

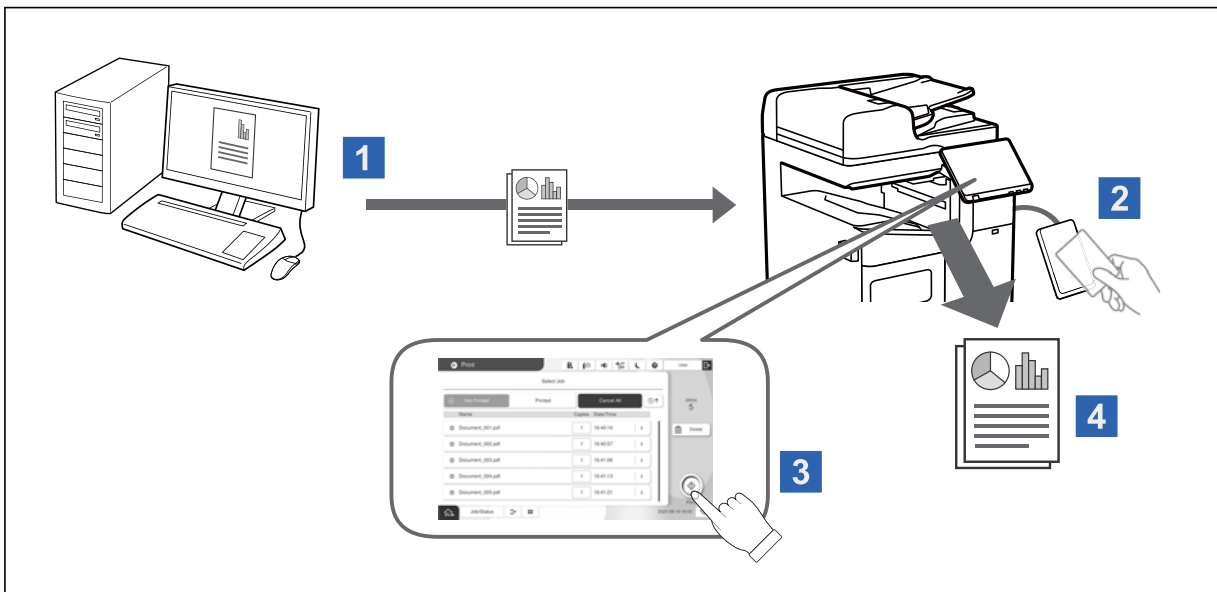
Économies de coût

Vous pouvez éviter les impressions inutiles, car les travaux d'impression sont sélectionnés directement depuis la liste des travaux.

Efficacité de l'entreprise

Vous pouvez envoyer des données numérisées à votre adresse e-mail ou les enregistrer dans le dossier de destination enregistré sans réaliser d'opérations complexes.

About Authenticated Printing



You can store print jobs that are printed from the computer. Log on to the printer as an authenticated user, select the print job, and then print it.

Auto release jobs upon device login

Depending on your system administrator settings, all of the jobs that have been registered are printed when you log in.

Print without storing on the printer

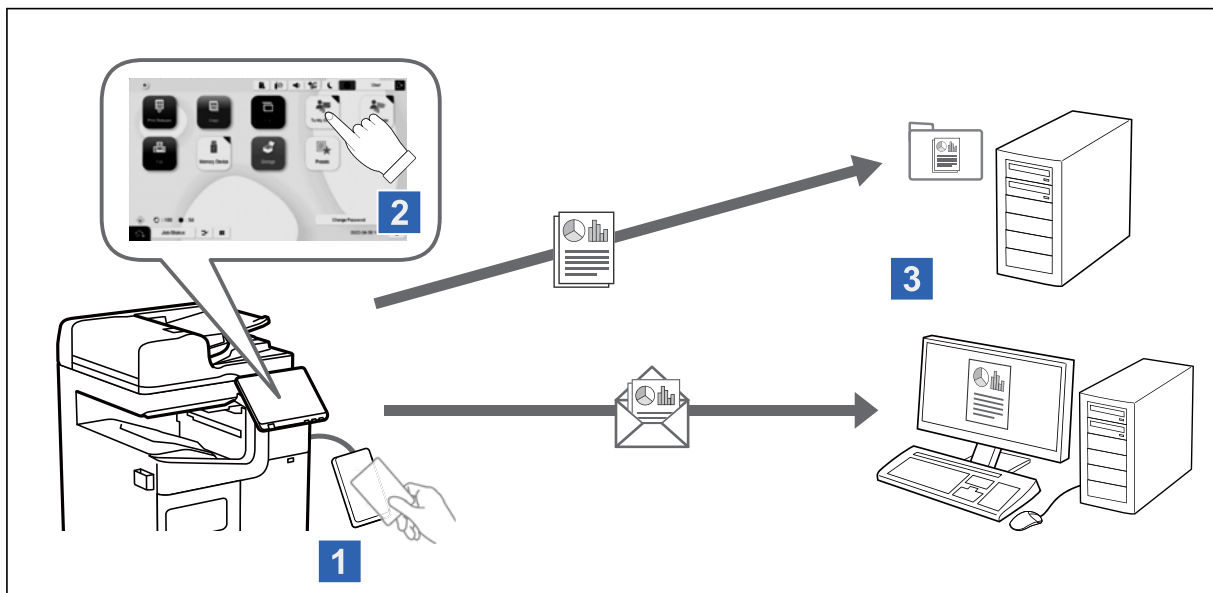
If your system administrator allows this function, you can print jobs directly without storing them.

Vue d'ensemble

Pull printing function

You can print from any printer as long as the printer is linked using the Pull Printing function.

À propos de la numérisation



Vous pouvez utiliser les fonctions du panneau de commande de l'imprimante (numérisation, copie, télécopie, etc.) en vous connectant à l'imprimante en tant qu'utilisateur authentifié.

Numériser un original et se l'envoyer à soi-même par e-mail

Vous pouvez envoyer les résultats de la numérisation sur votre adresse e-mail enregistrée.

Numériser un original et le sauvegarder dans un dossier réseau enregistré

Vous pouvez enregistrer les résultats de l'analyse dans le dossier personnel nommé d'après votre identifiant utilisateur sous le dossier cible (dossier réseau ou serveur FTP) enregistré dans Epson Print Admin Serverless, ou dans un dossier dédié que vous pouvez définir vous-même.

Méthodes d'authentification

La méthode d'authentification est définie par l'administrateur système, et l'écran sur le panneau de commande s'affiche en fonction. Les méthodes d'authentification disponibles sont les suivantes.

- ID utilisateur et mot de passe
- ID utilisateur
- Numéro d'ID
- Carte d'authentification (si un périphérique d'authentification est connecté)

Préparation à l'utilisation


Vous devez préparer l'utilisation d'Epson Print Admin Serverless. La préparation est différente selon la méthode d'authentification, et si un périphérique d'authentification est utilisé.

Enregistrement d'une carte d'authentification

Si vous utilisez une carte d'authentification pour Epson Print Admin Serverless, vous devez enregistrer la carte d'authentification de l'utilisateur.

Remarque:

La carte peut déjà avoir été enregistrée par votre administrateur système. Pour plus d'informations, suivez les instructions de votre administrateur système.

1. Maintenez la carte d'authentification sur le lecteur de carte d'authentification.
L'écran de saisie de l'identifiant utilisateur et du mot de passe s'affiche.
2. Saisissez l'identifiant utilisateur et le mot de passe sur le panneau de commande.
Si vous ne connaissez pas votre ID utilisateur et votre mot de passe, contactez votre administrateur système.
3. Appuyez sur **Connexion**.
Le message d'enregistrement terminé s'affiche.
4. Appuyez sur **OK**.
Lorsque vous vous connectez, le nom et le prénom de l'utilisateur s'affichent automatiquement dans le coin supérieur droit du menu.
5. Appuyez sur  pour vous déconnecter.
Revenez à l'écran d'authentification. À l'avenir, vous serez authentifié en tenant la carte d'authentification uniquement.

Contrôle du code utilisateur

Un numéro d'identifiant unique est délivré pour l'authentification du numéro d'identifiant. Vous pouvez ouvrir une session sur l'imprimante en saisissant le numéro d'identifiant sur son panneau de commande. Contactez votre administrateur système pour votre numéro d'identifiant.

Connexion et déconnexion sur les imprimantes

Vous devez vous connecter à l'imprimante pour utiliser les fonctions d'impression authentifiée ou du panneau de commande.

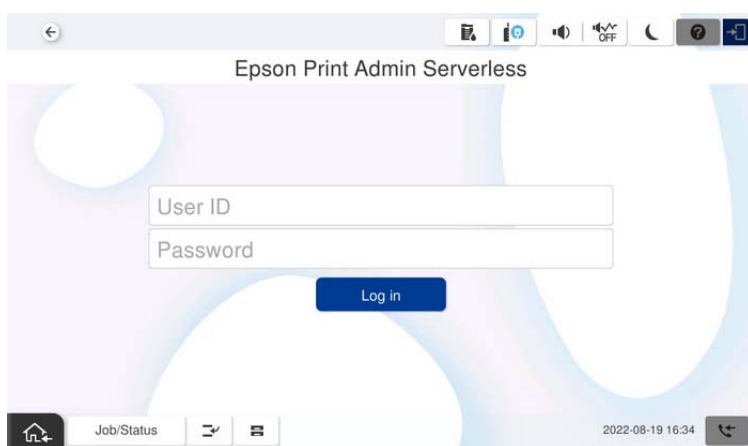
Connexion

Vous pouvez vous connecter sur le panneau de commande de l'imprimante.

Le périphérique d'authentification n'est pas connecté

Vous pouvez vous connecter en saisissant un identifiant utilisateur et un mot de passe, un identifiant utilisateur ou un code utilisateur.

1. Saisissez le **Identifiant utilisateur** et le **Mot de passe**, le **Identifiant utilisateur**, ou le **Code utilisateur** sur l'écran de commande de l'imprimante.

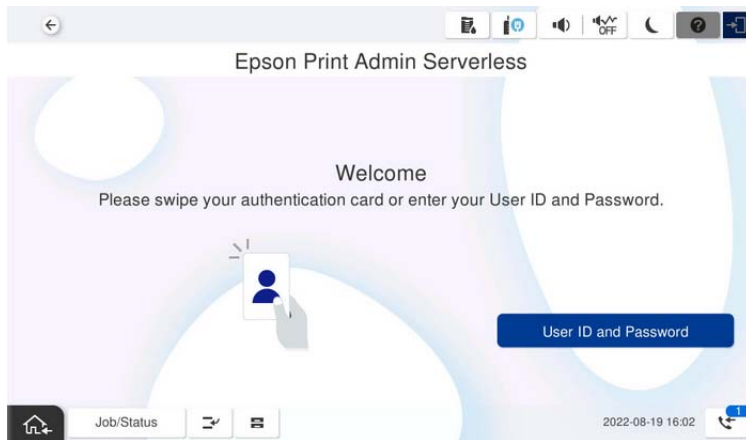


2. Appuyez sur **Connexion**.

Méthodes d'authentification

Si le périphérique d'authentification est connecté

Vous pouvez vous connecter en tenant la carte d'authentification sur le périphérique d'authentification.




Remarque:

Lorsque **ID utilisateur et mot de passe** ou **Code utilisateur** s'affiche, vous pouvez également vous connecter en saisissant vos informations sur l'utilisateur.

Informations connexes

➔ « [Enregistrement d'une carte d'authentification](#) » à la page 7

Déconnexion

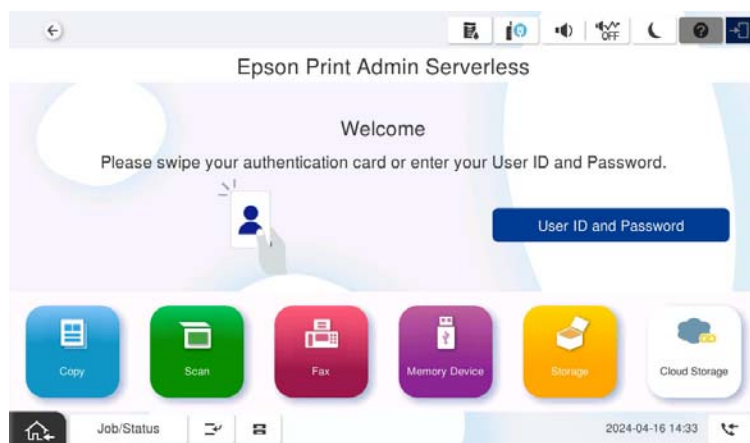
Appuyez sur  sur le panneau de commande. Si le périphérique d'authentification est connecté, vous pouvez vous déconnecter en maintenant la carte d'authentification sur le périphérique d'authentification.

Remarque:

Déconnectez-vous automatiquement lorsqu'aucune opération n'a été effectuée pendant une durée prédéterminée définie par votre administrateur système.

Lorsque les fonctions du panneau de commande sont disponibles sans authentification

Si votre administrateur système autorise l'utilisation des fonctions du panneau de commande sans authentification, l'écran d'authentification suivant s'affiche.



Pour les utilisateurs enregistrés d'Epson Print Admin Serverless :

Connectez-vous à partir du panneau de commande, puis utilisez l'impression authentifiée ou les fonctions du panneau de commande.

Pour les utilisateurs non enregistrés d'Epson Print Admin Serverless :

Appuyez sur l'icône de menu du panneau de commande pour utiliser chaque fonction.

Modification des informations utilisateur

Modification du mot de passe

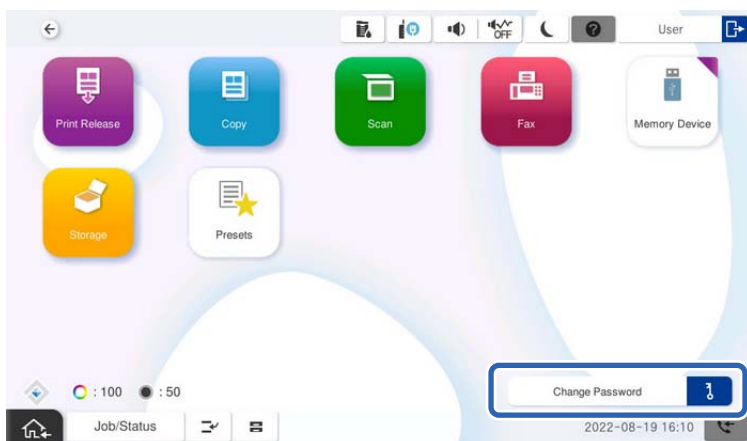
Si le bouton **Modifier le mot de passe** est affiché sur le panneau de commande, vous pouvez changer le mot de passe.

1. Connectez-vous.

Le menu que vous avez l'autorisation d'utiliser s'affiche.

Méthodes d'authentification

- Appuyez sur **Modifier le mot de passe**.

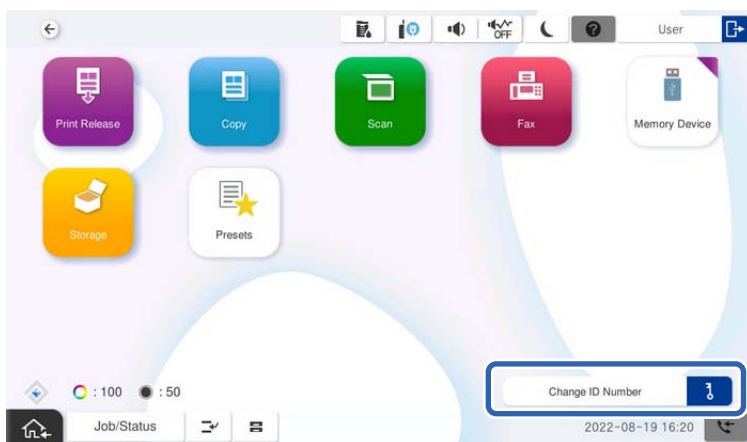


- Saisissez le mot de passe actuel, le nouveau mot de passe et la confirmation du nouveau mot de passe.
- Appuyez sur **OK**.
Le message de finalisation s'affiche.
- Appuyez sur **OK**.

Modification du code utilisateur

Si le bouton **Changer le Code utilisateur** est affiché sur le panneau de commande, vous pouvez changer le numéro d'identifiant.

- Connectez-vous.
Le menu que vous avez l'autorisation d'utiliser s'affiche.
- Appuyez sur **Changer le Code utilisateur**.



- Saisissez le numéro d'identifiant actuel, le nouveau numéro d'identifiant et la confirmation du nouveau numéro d'identifiant de 4 à 8 chiffres.

Remarque:

Votre administrateur système définit le nombre minimum de chiffres pour le numéro d'identifiant.

Méthodes d'authentification

4. Appuyez sur **OK**.
Le message de finalisation s'affiche.
5. Appuyez sur **OK**.

Impression authentifiée

Le flux d'impression authentifié est le suivant :

1. Envoyez les tâches d'impression à l'imprimante en imprimant depuis l'ordinateur.
2. Connectez-vous à l'imprimante, sélectionnez les tâches d'impression, puis imprimez-les.

Impression à partir de l'ordinateur

Vous allez configurer l'impression authentifiée sur le pilote d'imprimante, puis imprimez.

Configuration du pilote de l'imprimante — Windows

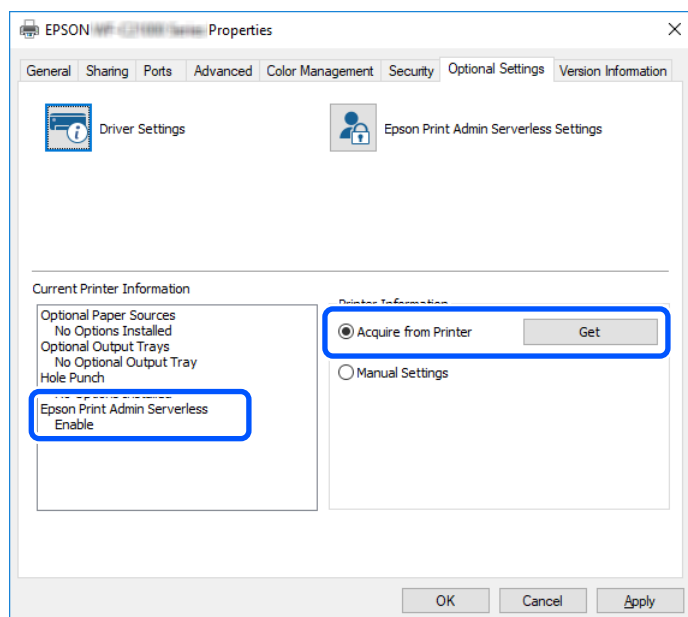
Configurez pour utiliser l'impression authentifiée sur un pilote d'imprimante Windows. Connectez-vous à votre ordinateur en tant qu'administrateur.

1. Ouvrez la liste d'imprimantes sur l'ordinateur.
 - Windows 11
Cliquez sur le bouton Démarrer, puis sélectionnez **Paramètres > Bluetooth & périphériques > Imprimantes et scanners**.
 - Windows 10/Windows Server 2022/Windows Server 2019/Windows Server 2016
Cliquez sur le bouton Démarrer, puis sélectionnez **Système Windows, Panneau de configuration > Afficher les périphériques et imprimantes** sous **Matériel et audio**.
 - Windows 8.1/Windows 8/Windows Server 2012 R2/Windows Server 2012
Sélectionnez **Bureau > Paramètres > Panneau de configuration > Afficher les périphériques et imprimantes** sous **Matériel et audio**.
 - Windows 7/Windows Server 2008 R2
Cliquez sur le bouton Démarrer, sélectionnez **Panneau de configuration > Matériel et audio > Scanner et appareils photo**, puis regardez si l'imprimante est affichée.
 - Windows Server 2008
Cliquez sur le bouton Démarrer, puis sélectionnez **Panneau de configuration > Imprimantes** (sous **Matériel et audio**).
2. Cliquez avec le bouton droit de la souris sur l'imprimante, ou maintenez-le enfoncé et sélectionnez **Options d'imprimante** ou **Propriété**, puis cliquez sur l'onglet **Paramètres optionnels**.
3. Sélectionnez **Obtenir de l'imprimante**, puis cliquez sur **Obtenir**.
Veillez à ce que Epson Print Admin Serverless soit défini sur **Activer** dans **Informations relatives à l'imprimante**.

Impression authentifiée

Remarque:

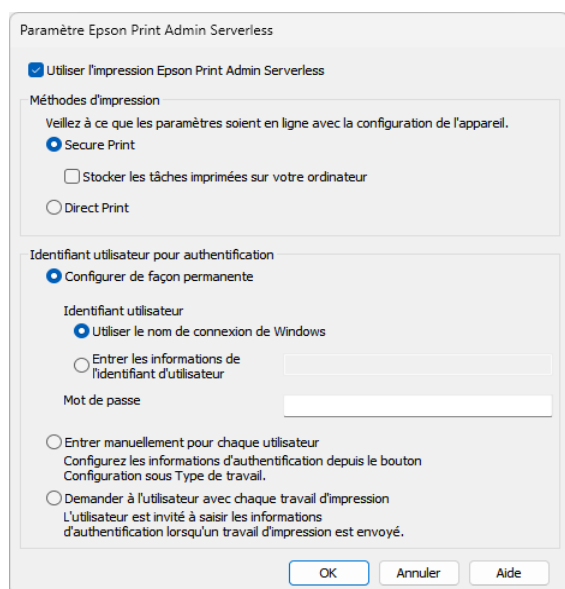
Si ce n'est pas défini sur **Activer**, le paramètre *Epson Print Admin Serverless* n'a peut-être pas été complété.



4. Cliquez sur **Paramètre Epson Print Admin Serverless**.

La fenêtre **Paramètre Epson Print Admin Serverless** s'affiche.

5. Vérifiez qu'**Utiliser l'impression Epson Print Admin Serverless** est sélectionné, puis sélectionnez la manière dont définir votre code utilisateur **Informations d'authentification**.



Éléments	Description
Utiliser l'impression Epson Print Admin Serverless	Sélectionnez le moment auquel utiliser l'impression authentifiée.

Impression authentifiée

Éléments	Description						
Méthodes d'impression	<p>Vous pouvez utiliser cette option si elle a déjà été autorisée par votre administrateur système.</p> <p>Secure Print : les tâches d'impression envoyées sont conservées dans l'imprimante. Connectez-vous à l'imprimante en utilisant une carte d'authentification ou autre, sélectionnez la tâche, puis imprimez-la.</p> <p>Stocker les tâches imprimées sur votre ordinateur : sélectionnez cette option si l'impression en mode « pull » est lente. Décochez cette case si vous n'utilisez pas la fonction d'impression en mode « pull ».</p> <p>Direct Print : les tâches d'impression envoyées sont imprimées directement. Les tâches d'impression ne sont pas stockées dans l'imprimante.</p>						
Informations d'authentification	<p>Sélectionnez la manière dont définir le code utilisateur pour utiliser l'impression authentifiée.</p> <table border="1" data-bbox="445 792 1441 1830"> <tbody> <tr> <td data-bbox="445 792 732 1162">Configurer de façon permanente</td> <td data-bbox="732 792 1441 1162"> <p>Lorsque vous utilisez l'impression authentifiée à partir de cet ordinateur, utilisez toujours le code utilisateur et le mot de passe définis dans Identifiant utilisateur et Mot de passe.</p> <p>Mot de passe n'est pris en charge qu'en Europe, au Moyen-Orient et en Afrique.</p> <p>Vous n'avez pas besoin de redéfinir le code utilisateur et le mot de passe lors de l'impression.</p> <p>Sélectionnez ce paramètre si le même code utilisateur est utilisé comme nom de connexion ou si vous utilisez un code utilisateur fixe.</p> </td> </tr> <tr> <td data-bbox="445 1162 732 1572">Entrer manuellement pour chaque utilisateur</td> <td data-bbox="732 1162 1441 1572"> <p>Dans l'onglet Plus d'options du pilote d'imprimante, sélectionnez Configuration sous Type de travail, puis définissez le code utilisateur et le mot de passe dans la fenêtre Paramètres des informations d'authentification.</p> <p>Le mot de passe ne peut être défini qu'en Europe, au Moyen-Orient et en Afrique.</p> <p>Vous n'avez pas besoin de redéfinir le code utilisateur et le mot de passe s'ils ont déjà été définis, sauf si vous modifiez le code utilisateur ou le mot de passe que vous souhaitez utiliser. Si vous souhaitez modifier le code utilisateur ou le mot de passe, modifiez le code utilisateur ou le mot de passe dans la fenêtre Paramètres des informations d'authentification.</p> </td> </tr> <tr> <td data-bbox="445 1572 732 1830">Demander à l'utilisateur avec chaque travail d'impression</td> <td data-bbox="732 1572 1441 1830"> <p>La fenêtre Paramètres des informations d'authentification s'affiche avant l'impression. Les utilisateurs peuvent alors y saisir le code utilisateur et le mot de passe.</p> <p>Le champ du mot de passe ne peut être défini qu'en Europe, au Moyen-Orient et en Afrique.</p> <p>Ce paramètre est utile lorsque plusieurs utilisateurs se servent d'un ordinateur avec un seul compte utilisateur.</p> </td> </tr> </tbody> </table>	Configurer de façon permanente	<p>Lorsque vous utilisez l'impression authentifiée à partir de cet ordinateur, utilisez toujours le code utilisateur et le mot de passe définis dans Identifiant utilisateur et Mot de passe.</p> <p>Mot de passe n'est pris en charge qu'en Europe, au Moyen-Orient et en Afrique.</p> <p>Vous n'avez pas besoin de redéfinir le code utilisateur et le mot de passe lors de l'impression.</p> <p>Sélectionnez ce paramètre si le même code utilisateur est utilisé comme nom de connexion ou si vous utilisez un code utilisateur fixe.</p>	Entrer manuellement pour chaque utilisateur	<p>Dans l'onglet Plus d'options du pilote d'imprimante, sélectionnez Configuration sous Type de travail, puis définissez le code utilisateur et le mot de passe dans la fenêtre Paramètres des informations d'authentification.</p> <p>Le mot de passe ne peut être défini qu'en Europe, au Moyen-Orient et en Afrique.</p> <p>Vous n'avez pas besoin de redéfinir le code utilisateur et le mot de passe s'ils ont déjà été définis, sauf si vous modifiez le code utilisateur ou le mot de passe que vous souhaitez utiliser. Si vous souhaitez modifier le code utilisateur ou le mot de passe, modifiez le code utilisateur ou le mot de passe dans la fenêtre Paramètres des informations d'authentification.</p>	Demander à l'utilisateur avec chaque travail d'impression	<p>La fenêtre Paramètres des informations d'authentification s'affiche avant l'impression. Les utilisateurs peuvent alors y saisir le code utilisateur et le mot de passe.</p> <p>Le champ du mot de passe ne peut être défini qu'en Europe, au Moyen-Orient et en Afrique.</p> <p>Ce paramètre est utile lorsque plusieurs utilisateurs se servent d'un ordinateur avec un seul compte utilisateur.</p>
Configurer de façon permanente	<p>Lorsque vous utilisez l'impression authentifiée à partir de cet ordinateur, utilisez toujours le code utilisateur et le mot de passe définis dans Identifiant utilisateur et Mot de passe.</p> <p>Mot de passe n'est pris en charge qu'en Europe, au Moyen-Orient et en Afrique.</p> <p>Vous n'avez pas besoin de redéfinir le code utilisateur et le mot de passe lors de l'impression.</p> <p>Sélectionnez ce paramètre si le même code utilisateur est utilisé comme nom de connexion ou si vous utilisez un code utilisateur fixe.</p>						
Entrer manuellement pour chaque utilisateur	<p>Dans l'onglet Plus d'options du pilote d'imprimante, sélectionnez Configuration sous Type de travail, puis définissez le code utilisateur et le mot de passe dans la fenêtre Paramètres des informations d'authentification.</p> <p>Le mot de passe ne peut être défini qu'en Europe, au Moyen-Orient et en Afrique.</p> <p>Vous n'avez pas besoin de redéfinir le code utilisateur et le mot de passe s'ils ont déjà été définis, sauf si vous modifiez le code utilisateur ou le mot de passe que vous souhaitez utiliser. Si vous souhaitez modifier le code utilisateur ou le mot de passe, modifiez le code utilisateur ou le mot de passe dans la fenêtre Paramètres des informations d'authentification.</p>						
Demander à l'utilisateur avec chaque travail d'impression	<p>La fenêtre Paramètres des informations d'authentification s'affiche avant l'impression. Les utilisateurs peuvent alors y saisir le code utilisateur et le mot de passe.</p> <p>Le champ du mot de passe ne peut être défini qu'en Europe, au Moyen-Orient et en Afrique.</p> <p>Ce paramètre est utile lorsque plusieurs utilisateurs se servent d'un ordinateur avec un seul compte utilisateur.</p>						

6. Cliquez sur **OK**.
7. Cliquez sur **OK** pour fermer la fenêtre **Paramètres optionnels**.

Impression authentifiée

Informations connexes

- ➔ « Si l'option **Configurer de façon permanente** est sélectionnée » à la page 16
- ➔ « Si l'option **Entrer manuellement pour chaque utilisateur** est sélectionnée » à la page 16
- ➔ « Si l'option **Demander à l'utilisateur avec chaque travail d'impression** est sélectionnée » à la page 17

Impression depuis le pilote d'impression — Windows

La procédure d'impression varie en fonction du réglage de **Informations d'authentification** dans la fenêtre **Paramètre Epson Print Admin Serverless**.

Si l'option **Configurer de façon permanente** est sélectionnée

La procédure d'impression est identique à la procédure d'impression normale lorsque vous sélectionnez **Configurer de façon permanente** dans la fenêtre **Paramètre Epson Print Admin Serverless**. Pour consulter les instructions permettant d'imprimer depuis le pilote d'imprimante Windows, reportez-vous au Guide d'utilisation de l'imprimante.

Si l'option **Entrer manuellement pour chaque utilisateur** est sélectionnée

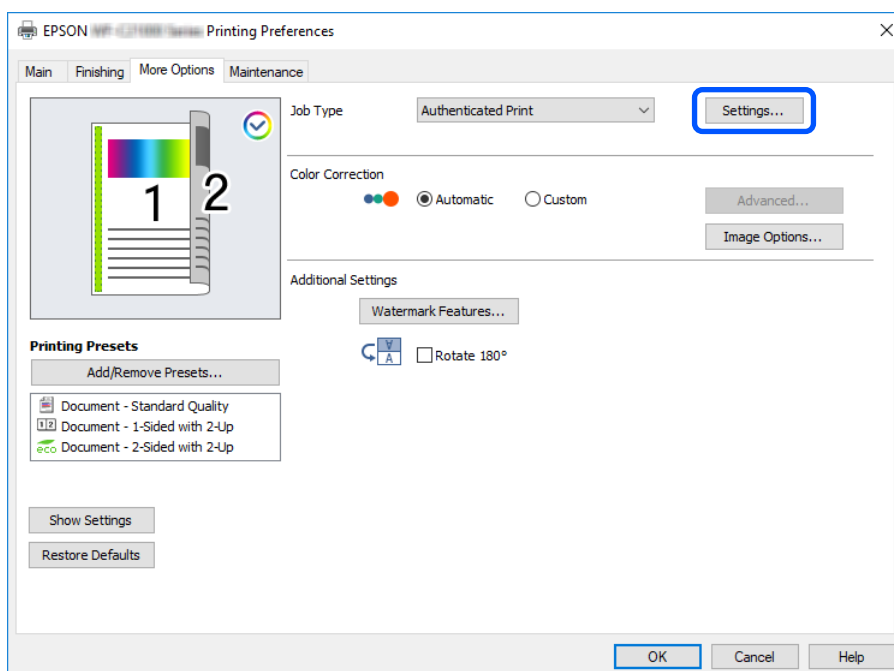
Le fonctionnement peut varier selon l'application. Pour plus de détails, reportez-vous à l'aide de l'application.

1. Ouvrez le fichier que vous souhaitez imprimer.
2. Sélectionnez **Imprimer** ou **Configuration de la page** dans le menu **Fichier**.
3. Sélectionnez votre imprimante.
4. Sélectionnez **Préférences** ou **Propriétés** pour ouvrir la fenêtre du pilote d'impression.
5. Modifiez les paramètres selon les besoins.

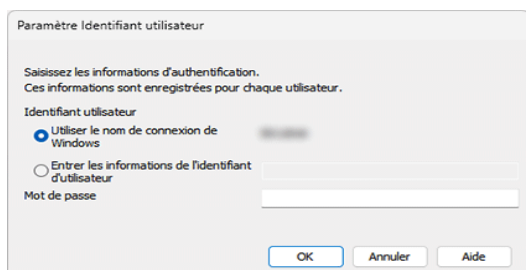
Reportez-vous aux options de menu du pilote d'impression pour plus de détails.

Impression authentifiée

6. Cliquez sur **Configuration** sous **Type de travail** dans l'onglet **Plus d'options** pour afficher la fenêtre **Paramètres des informations d'authentification**.



7. Modifiez le code utilisateur et le mot de passe le cas échéant, puis cliquez sur **OK**.
Le champ du mot de passe ne peut être défini qu'en Europe, au Moyen-Orient et en Afrique.



8. Cliquez sur **OK** pour fermer la fenêtre du pilote d'impression.
9. Cliquez sur **Imprimer**.
La tâche d'impression est envoyée à l'imprimante.

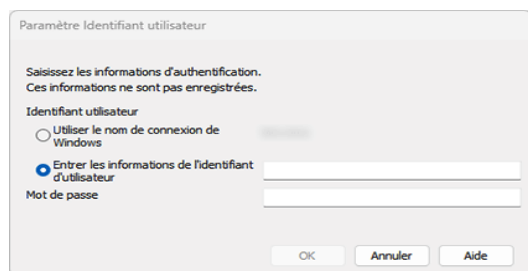
Si l'option Demander à l'utilisateur avec chaque travail d'impression est sélectionnée

La procédure d'impression est la même que la procédure d'impression normale lorsque vous sélectionnez **Demander à l'utilisateur avec chaque travail d'impression** dans la fenêtre **Paramètre Epson Print Admin Serverless**. Pour des instructions sur comment imprimer avec le pilote d'imprimante de Windows, consultez le Guide d'utilisation de l'imprimante.

La fenêtre **Paramètres des informations d'authentification** s'affiche lorsque vous cliquez sur **Imprimer**. Entrez le code utilisateur et le mot de passe puis cliquez sur **OK**.

Impression authentifiée

Le champ du mot de passe ne peut être défini qu'en Europe, au Moyen-Orient et en Afrique.



Connexion de l'imprimante -Mac OS

Pour Mac OS, vous ne pouvez pas authentifier la connexion IP de l'imprimante. Connectez l'imprimante en utilisant le protocole Bonjour ou IPP.

Informations connexes

- ➔ « [Connecter l'imprimante en utilisant Bonjour](#) » à la page 18
- ➔ « [Connecter l'imprimante en utilisant le protocole IPP](#) » à la page 18

Connecter l'imprimante en utilisant Bonjour

1. Ouvrez **Préférences système** (ou **Paramètres système**) > **Imprimantes et scanners** (ou **Impression et numérisation, Impression et fax**).
2. Cliquez sur **+** (ou **Ajouter une imprimante, un scanner ou un fax**).
Lorsque les menus s'affichent, cliquez sur **Ajouter une imprimante ou un scanner**.
3. Vérifiez que l'option **Par défaut** est sélectionnée, puis sélectionnez l'imprimante que vous souhaitez utiliser dans **Name**.
4. Sélectionnez **Sélectionner le logiciel** (ou **Sélectionner le logiciel de l'imprimante**) sous **Utiliser** (ou **Imprimer avec**).
5. Sélectionnez l'imprimante que vous voulez utiliser dans l'écran **Logiciel de l'imprimante**, puis cliquez sur **OK**.
6. Cliquez sur **Ajouter**.

Connecter l'imprimante en utilisant le protocole IPP

1. Ouvrez **Préférences système** (ou **Paramètres système**) > **Imprimantes et scanners** (ou **Impression et numérisation, Impression et fax**).
2. Cliquez sur **+** (ou **Ajouter une imprimante, un scanner ou un fax**).
Lorsque les menus s'affichent, cliquez sur **Ajouter une imprimante ou un scanner**.
3. Sélectionnez **IP**.

Impression authentifiée

- Entrez le nom d'hôte ou l'adresse IP de l'imprimante dans **Adresse**.
- Sélectionnez **IPP (Internet Printing Protocol)** dans **Protocole**.
- Sélectionnez **Sélectionner le logiciel** (ou **Sélectionner le logiciel de l'imprimante**) sous **Utiliser** (ou **Imprimer avec**).
- Sélectionnez l'imprimante que vous voulez utiliser dans l'écran **Logiciel de l'imprimante**, puis cliquez sur **OK**.
- Cliquez sur **Ajouter**.

Impression depuis le pilote d'impression — Mac OS

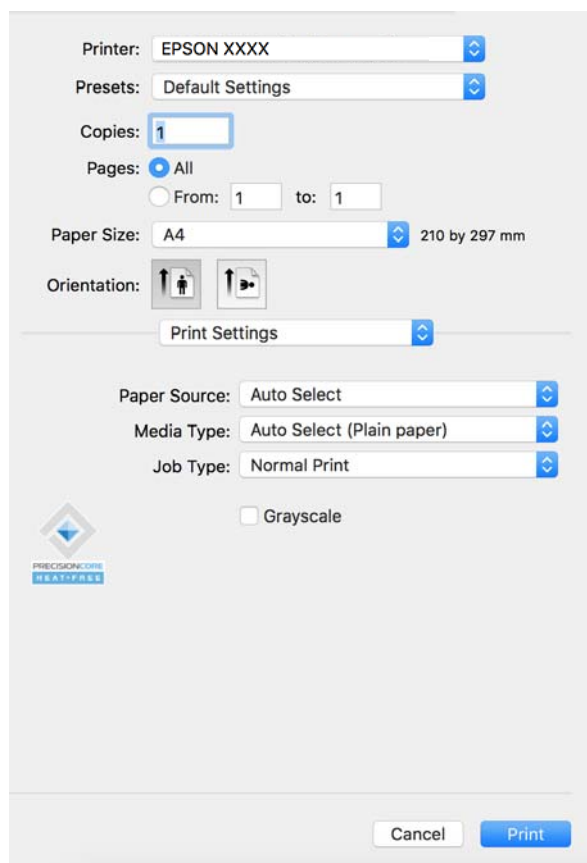
Remarque:

Le fonctionnement peut varier selon l'application. Pour plus de détails, reportez-vous à l'aide de l'application.

- Ouvrez le fichier que vous souhaitez imprimer.
- Sélectionnez **Imprimer** dans le menu **Fichier** ou une autre commande pour accéder à la zone de dialogue d'impression.

Si nécessaire, cliquez sur **Afficher les détails** ou ▼ pour agrandir la fenêtre d'impression.

- Sélectionnez votre imprimante.
- Sélectionnez **Configuration Imprimante** dans le menu contextuel.



Impression authentifiée

Remarque:

Si le menu **Configuration Imprimante** ne s'affiche pas sur macOS Catalina (10.15) ou ultérieur, macOS High Sierra (10.13), macOS Sierra (10.12), OS X El Capitan (10.11), OS X Yosemite (10.10), OS X Mavericks (10.9), le pilote d'impression Epson n'a pas été installé correctement. Activez-le à partir du menu suivant.

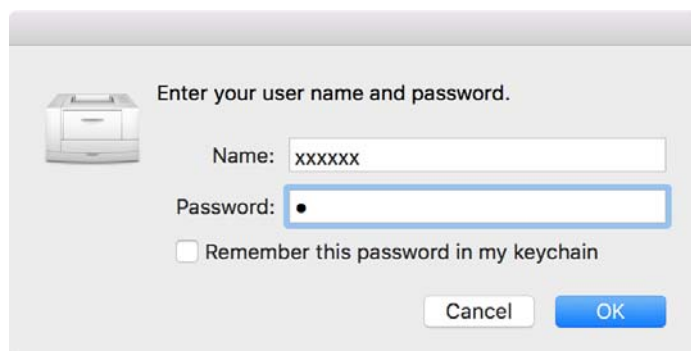
Sélectionnez **Préférences système** (ou **Paramètres système**) dans le menu Apple menu > **Imprimantes et scanners** (ou **Impression et numérisation, Impression et fax**), supprimez l'imprimante, puis ajoutez-la de nouveau. Voir la section suivante pour savoir comment ajouter une imprimante.

« [Connecter l'imprimante en utilisant Bonjour](#) » à la page 18

« [Connecter l'imprimante en utilisant le protocole IPP](#) » à la page 18

macOS Mojave (10.14) ne peut pas accéder à **Configuration Imprimante** dans les applications conçues par Apple, telles que TextEdit.

5. Modifiez les paramètres selon les besoins.
Reportez-vous aux options de menu du pilote d'impression pour plus de détails.
6. Cliquez sur **Imprimer**.
La boîte de dialogue d'entrée des informations d'authentification s'affiche.
7. Saisissez l'identifiant utilisateur, saisissez 0 (zéro) comme mot de passe, puis cliquez sur OK.
La tâche d'impression est envoyée à l'imprimante.

**Remarque:**

Si vous sélectionnez **Mémoriser ce mot de passe dans mon trousseau**, vous pourrez ignorer la saisie de l'identifiant utilisateur et du mot de passe à l'avenir.

Opérations sur l'imprimante

Vous pouvez imprimer ou supprimer les tâches d'impression envoyées à l'imprimante.

Impression authentifiée

Impression

Remarque:

- Vous pouvez imprimer directement en sélectionnant **Direct Print** dans **Méthodes d'impression** à partir de **Paramètre Epson Print Admin Serverless** dans le pilote de l'imprimante.
- Lorsque le nombre de travaux d'impression stockés dans l'imprimante atteint le maximum, plus aucun travail d'impression ne peut être accepté et un message s'affiche.
- Les travaux d'impression restent dans le spouleur de l'ordinateur. Lorsque les travaux d'impression stockés sont imprimés et que de l'espace devient disponible, ces travaux spoulés sont stockés et imprimés les uns après les autres.

1. Connectez-vous à l'imprimante que vous souhaitez utiliser pour l'impression.

Remarque:

Selon les réglages de votre administrateur du système, toutes les tâches qui ont été enregistrées sont imprimées lorsque vous vous connectez.

2. Lorsque l'écran d'accueil s'affiche, appuyez sur **Libération des impressions**.



La liste des tâches d'impression s'affiche dans le panneau de commande.

Remarque:

- Si la gestion du nombre de pages est activée, le nombre de pages restantes est affiché sur l'écran d'accueil.
- Selon les réglages de votre administrateur du système, la liste des tâches d'impression est affichée lorsque vous vous connectez.

3. Sélectionnez la tâche que vous souhaitez imprimer à partir de la liste des tâches d'impression.

Appuyez sur **>** pour vérifier l'état du travail d'impression sélectionné et modifier le nombre de copies, le cas échéant.

Remarque:

- Les nouvelles tâches sont affichées en bas de la liste des tâches d'impression. Si vous modifiez le fichier après avoir envoyé le travail d'impression, sélectionnez le travail d'impression le plus récent pour imprimer le fichier que vous avez modifié.
- Les tâches non imprimées seront automatiquement supprimés à l'expiration du délai. La durée avant laquelle un travail d'impression est supprimé dépend du paramètre. Contactez votre administrateur système pour plus d'informations.

4. Appuyez sur **◇**.

L'impression démarre et le menu d'état d'impression s'affiche.

Impression authentifiée


5. Déconnectez-vous.

Les tâches d'impression sélectionnées sont imprimés.

Informations connexes

- ➔ « Connexion » à la page 8
- ➔ « Déconnexion » à la page 9
- ➔ « Écran de la tâche d'impression » à la page 23

Annulation de l'impression

Pour annuler la tâche en cours d'impression, appuyez sur  sur le panneau de commande de l'imprimante.

Remarque:

Vous pouvez supprimer les tâches qui n'ont pas été imprimées ou enregistrées dans la liste des tâches d'impression.


Informations connexes

- ➔ « Écran Sélectionnez le travail » à la page 23

Interrompre des tâches

Vous pouvez insérer d'autres tâches pendant la copie, l'impression de télécopies reçues, l'accumulation de tâches pour l'authentification de l'impression et ainsi de suite.

Interrompre d'autres tâches

1. Appuyez sur  sur le panneau de commande de l'imprimante.


Vous ne pouvez pas interrompre une tâche dans les cas suivants.

- Pendant la numérisation
- Pendant l'impression pour l'authentification d'impression
- Pendant l'impression de PDF depuis la mémoire externe

2. Exécutez la fonction que vous souhaitez interrompre.

Vous ne pouvez pas exécuter les fonctions dans les cas suivants.

- Pendant l'impression de PDF depuis la mémoire externe


3. Lorsque vous avez fini de définir les paramètres d'interruption, appuyez de nouveau sur .

La tâches antérieure à l'interruption du processus est poursuivie.

Écran de la tâche d'impression

Écran Sélectionnez le travail

Lorsque vous vous connectez, la liste de travaux d'impression s'affiche dans le panneau de commande.

Éléments		Description
Non imprimé/Imprimé		Appuyez sur Non imprimé pour afficher la liste des tâches non imprimées. Appuyez sur Imprimé pour afficher la liste des tâches imprimées conservées après l'impression.
Tout sélectionner/Tout annuler		Appuyer sur ce bouton change le nom du bouton. Appuyez sur Tout sélectionner pour sélectionner toutes les tâches d'impression affichées. Appuyez sur Tout annuler pour désélectionner toutes les tâches d'impression affichées.
 (Trier)		Appuyez pour trier l'ordre d'affichage des tâches d'impression par date / heure de réception, de la plus récente à la plus ancienne.
Liste des tâches	Nom	Affiche le nom des travaux d'impression.
	Copies	Affiche le nombre de copies de la tâche d'impression. Vous pouvez modifier le nombre de copies en utilisant le pavé à l'écran.
	Date/Heure	Affiche la date et l'heure auxquelles la tâche d'impression a été reçue.
	>	Ouvre l'écran Détails pour la tâche d'impression.
Travail(aux)		Affiche le nombre total des tâches d'impression sélectionnées.
Supprimer		Supprime les tâches d'impression sélectionnées.
Imprimer		Imprime les tâches d'impression sélectionnées.

Informations connexes

➔ « Écran Détails » à la page 23

Écran Détails

Lorsque vous appuyez sur > dans la liste des tâches d'impression, l'écran **Détails** s'affiche.

Vous pouvez vérifier l'état de la tâche d'impression, modifier le nombre de copies ou modifier l'état de conservation de la tâche d'impression.

Éléments	Description
Nom	Affiche le nom des travaux d'impression. Cet élément ne peut pas être modifié.
Date/Heure	Affiche la date et l'heure auxquelles la tâche d'impression a été reçue. Cet élément ne peut pas être modifié.

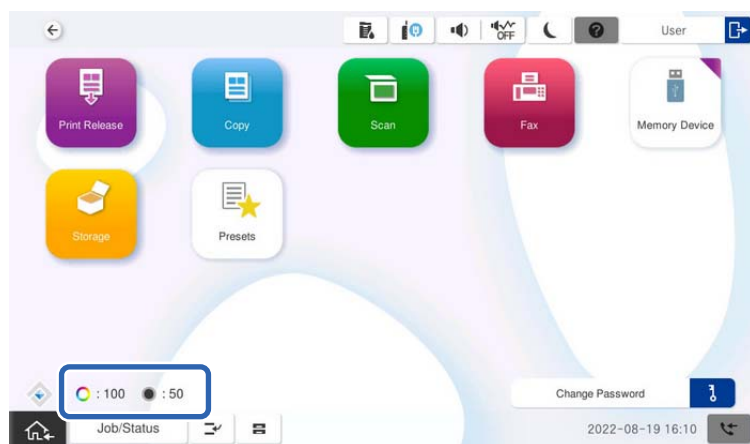
Impression authentifiée

Éléments	Description
Pages	Affiche le nombre de pages de la tâche d'impression. Cet élément ne peut pas être modifié.
Copies	Affiche le nombre de copies de la tâche d'impression. Vous pouvez également modifier le nombre de copies en utilisant le bouton - , + ou le pavé à l'écran.
Nom utilisateur	Affiche l'identifiant utilisateur que vous avez défini sur le pilote d'imprimante. Cet élément ne peut pas être modifié.
Supprimer après impression	Cela peut être défini si l'administrateur a autorisé les tâches d'impression à conserver. Lorsque Non est sélectionné, le travail d'impression n'est pas supprimé après impression.
Mode coul	Affiche l'impression couleur / l'impression monochrome. Lorsque la tâche d'impression reçue est monochrome, ceci est réglé sur monochrome.
Recto / Verso	Affiche le réglage pour l'impression recto-verso. Lorsque la tâche d'impression reçue est recto-verso, ceci est réglé sur recto-verso. Les tâches d'impression qui ne peuvent pas être imprimées recto-verso sont réglées sur recto.
Position reliure	Affiche le réglage de position de la reliure.
Fermer	Fermez l'écran Détails pour revenir à l'écran Sélectionnez le travail .

Utilisation de la gestion du nombre de pages pour limiter l'impression

Si une limite de pages a été ajoutée par l'administrateur du système, les pages sont utilisées chaque fois que vous imprimez, copiez, etc. Lorsque le nombre de pages restantes atteint 0 ou moins, vous ne pouvez plus imprimer, copier, etc. Dans ce cas, contactez votre administrateur système.

Vous pouvez vérifier le nombre de pages restantes pouvant être imprimées en vous connectant au panneau de commande de l'imprimante et en affichant l'écran d'accueil.



Numérisation

Fonctions de numérisation disponibles pour Epson Print Admin Serverless

Vous pouvez envoyer des données numérisées à votre adresse e-mail ou les enregistrer dans votre dossier personnel enregistré.

L'administrateur système peut restreindre les fonctions disponibles pour Epson Print Admin Serverless. Si la fonction que vous souhaitez utiliser ne s'affiche pas sur le panneau de commande de l'imprimante, c'est qu'elle est peut-être restreinte par votre administrateur système. Contactez votre administrateur système.

Numérisation d'un original et envoi à soi-même par e-mail

Permet à l'utilisateur d'envoyer des données numérisées à l'adresse e-mail associée à son compte.

Numérisation d'un original et enregistrement vers un dossier réseau enregistré

Permet à l'utilisateur d'enregistrer les résultats de la numérisation dans le dossier personnel nommé d'après son ID utilisateur sous le dossier cible (dossier réseau ou serveur FTP) enregistré dans Epson Print Admin Serverless, ou dans un dossier dédié défini pour chaque utilisateur.


Numérisation d'un original et envoi à soi-même par e-mail

Vous pouvez envoyer les données numérisées à votre adresse e-mail.

1. Connectez-vous.

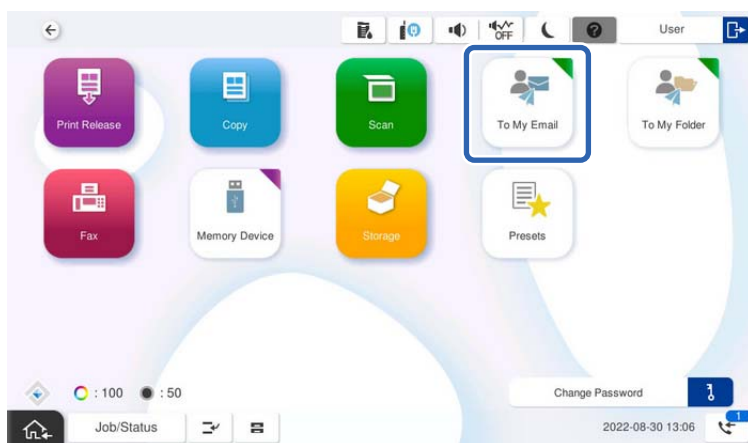
Le menu que vous avez l'autorisation d'utiliser s'affiche.

Remarque:


Selon les réglages de votre administrateur système, la liste des tâches d'impression peut être affichée lorsque vous vous connectez. Appuyez sur  pour afficher l'écran de sélection du menu.

2. Chargez les originaux à numériser.

3. Appuyez sur **Vers Mon email**.



Numérisation

4. Vérifiez des paramètres tels que le format d'enregistrement et modifiez-les si nécessaire.
5. Appuyez sur .
La numérisation commence et les résultats sont envoyés à votre adresse e-mail.
6. Déconnectez-vous.
Revenez à l'écran d'authentification.

Informations connexes


- ➔ « [Connexion](#) » à la page 8
- ➔ « [Déconnexion](#) » à la page 9

Numérisation d'un original et enregistrement vers un dossier réseau enregistré

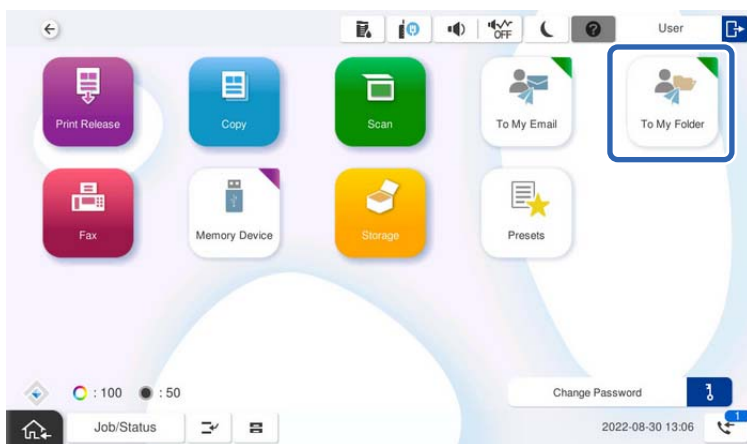
Vous pouvez enregistrer les données numérisées dans un dossier de stockage personnel. Si vous ne connaissez pas votre dossier cible, contactez votre administrateur système.


1. Connectez-vous.
Le menu que vous avez l'autorisation d'utiliser s'affiche.

Remarque:

Selon les réglages de votre administrateur système, la liste des tâches d'impression peut être affichée lorsque vous vous connectez. Appuyez sur  pour afficher l'écran de sélection du menu.

2. Chargez les originaux à numériser.
3. Appuyez sur **Vers Mon doss..**



4. Vérifiez des paramètres tels que le format d'enregistrement et modifiez-les si nécessaire.
5. Appuyez sur .
Si vous êtes invité à saisir un mot de passe, entrez-le pour accéder à votre dossier personnel. Lorsque l'authentification a réussi, le mot de passe est enregistré et n'est plus nécessaire la fois suivante.
La numérisation commence et les résultats sont envoyés dans votre dossier de destination.

Numérisation

6. Déconnectez-vous.
Revenez à l'écran d'authentification.

Informations connexes

- ➡ « Connexion » à la page 8
- ➡ « Déconnexion » à la page 9

Numériser ou faxer à partir de l'ordinateur

Si vous voulez copier ou télécopier depuis l'ordinateur, enregistrez les informations afin de limiter l'accès au pilote de l'imprimante. Si vous ne connaissez pas l'ID de l'utilisateur et le mot de passe qui vous permettent d'effectuer des réglages au pilote, contactez votre administrateur système.

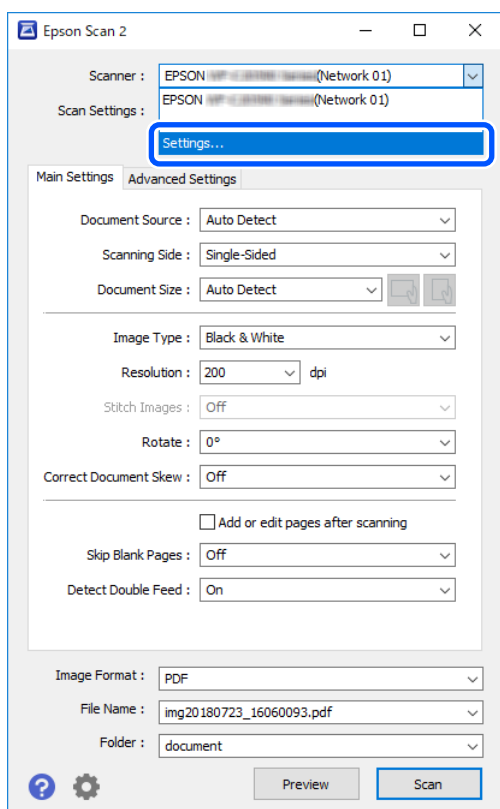
Remarque:

Vous pouvez utiliser le fax sur les imprimantes dotées de la fonction télécopie.

Numérisation à partir de l'ordinateur

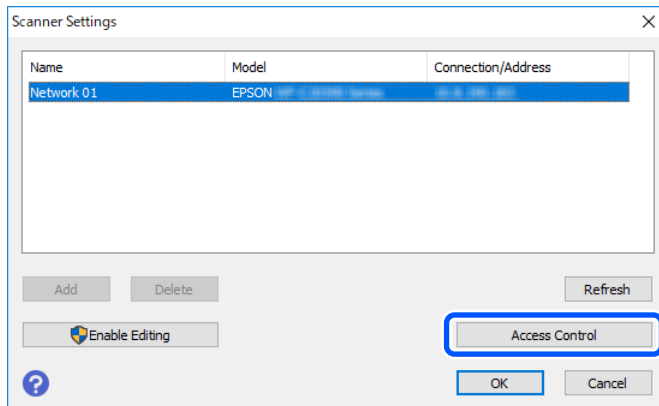
Si vous voulez numériser depuis l'ordinateur, réglez les informations pour les limitations d'accès dans Epson Scan 2.

1. Exécutez le logiciel Epson Scan 2.
2. Sélectionnez **Paramètre** dans **Scanner**.

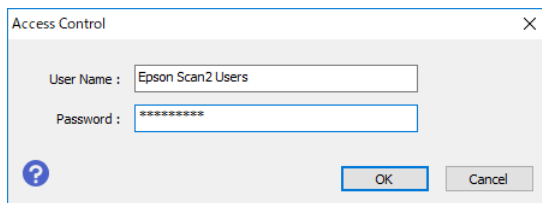


Numériser ou faxer à partir de l'ordinateur

- Sélectionnez le scanner, puis cliquez sur **Contrôle d'accès**.



- Définissez le **Nom utilisateur** et le **Mot de passe**, puis cliquez sur **OK**.



- Cliquez sur **OK**.

Envoyer et recevoir des télécopies avec PC-FAX

Remarque:

Vous pouvez utiliser le fax et vous servir de PC-FAX sur les imprimantes dotées de la fonction télécopie.

- Installez à nouveau le pilote d'imprimante.



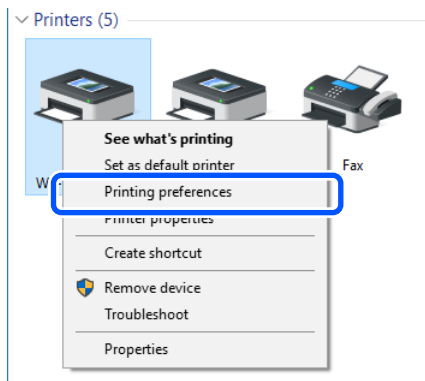
Important:

Ne définissez pas les paramètres Epson Print Admin Serverless dans le pilote d'impression réinstallé.

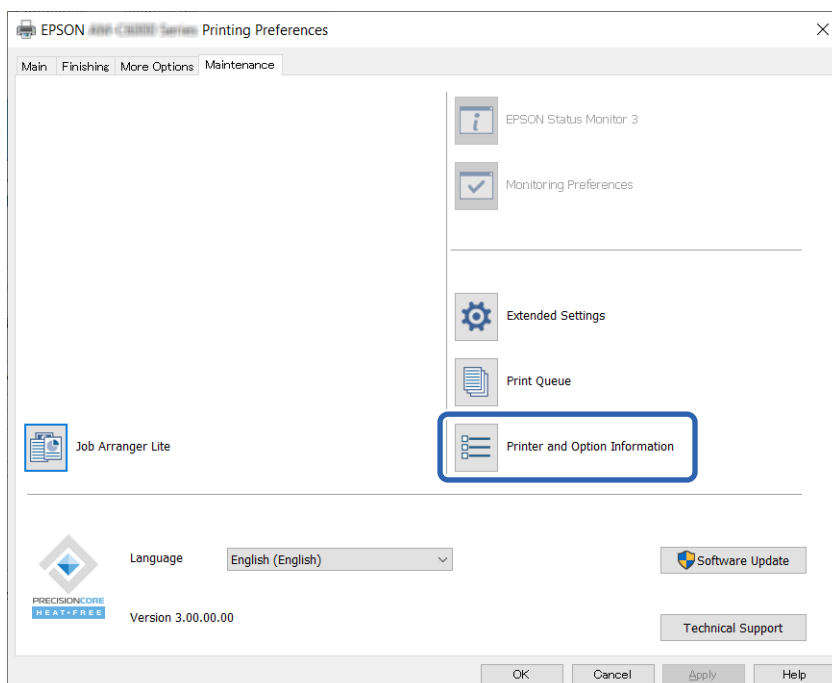
- Sélectionnez **Panneau de configuration > Matériel et audio > Périphériques et imprimantes**.

Numériser ou faxer à partir de l'ordinateur

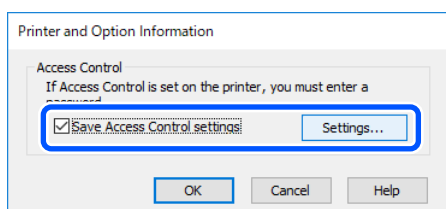
3. Faites un clic droit sur la file d'impression créée, puis sélectionnez **Préférences d'impression**.



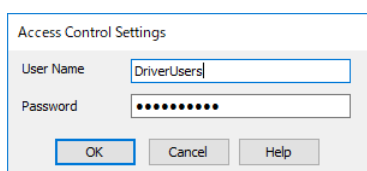
4. Cliquez sur l'onglet **Utilitaire** > **Informations imprimante et options**.



5. Sélectionnez **Enregistrer les paramètres de contrôle des accès**, puis cliquez **Configuration**.



6. Définissez **Nom utilisateur** et **Mot de passe**, puis cliquez sur **OK**.



Numériser ou faxer à partir de l'ordinateur

7. Cliquez sur **OK**.

Résolution des problèmes

Oubli de votre mot de passe ou numéro d'identifiant

Si vous avez oublié votre mot de passe ou numéro d'identifiant, contactez votre administrateur système.

Problèmes d'impression

Les tâches d'impression ne s'affichent pas sur le panneau de commande

Vérification des paramètres du pilote d'imprimante

Le code utilisateur que vous avez défini sur le pilote d'imprimante peut être différent du code utilisateur enregistré pour Epson Print Admin Serverless. Vérifiez le code utilisateur que vous avez défini dans le pilote de l'imprimante. Consultez le lien d'informations connexes ci-dessous pour obtenir plus d'informations sur le paramétrage du pilote de l'imprimante Windows. Si le code utilisateur que vous avez défini dans le pilote d'imprimante est correct, contactez votre administrateur système.

Vérification de la connexion (réseau)

Si vous ne pouvez pas vous connecter au réseau ou imprimer sur le réseau, contactez votre administrateur système.

Vérification du logiciel et des données

Il est possible que l'imprimante ne dispose pas de suffisamment de mémoire si vous imprimez une image comportant beaucoup de données. Sélectionnez une plus faible résolution ou une taille plus petite pour imprimer l'image.

Vérification de l'état de l'imprimante à partir de l'ordinateur (Windows)

Cliquez sur **File d'attente** au niveau de l'onglet **Utilitaire** du pilote de l'imprimante, et effectuez les vérifications suivantes.

- Vérifiez qu'il n'y a pas de travaux d'impression en attente.
Annulez l'impression si nécessaire.
- Assurez-vous que l'imprimante n'est pas hors ligne ou en veille.
Si c'est le cas, désactivez les paramètres correspondants dans le menu **Imprimante**.
- Assurez-vous que l'imprimante est sélectionnée comme imprimante par défaut dans le menu **Imprimante** (une coche doit apparaître sur l'élément de menu).
Si l'imprimante n'est pas sélectionnée comme imprimante par défaut, définissez-la comme imprimante par défaut.

Vérification de l'état de l'imprimante à partir de l'ordinateur (Mac OS)

- L'imprimante ne peut pas imprimer lorsque la restriction de fonctionnalité utilisateur est activée. Contactez votre administrateur d'imprimante.

Résolution des problèmes

- Assurez-vous que l'état de l'imprimante n'est pas **Pause**.

Sélectionnez **Préférences système** (ou **Paramètres système**) dans le menu Apple > **Imprimantes et scanners** (ou **Impression et numérisation, Impression et fax**), puis double-cliquez sur l'imprimante. Si le fonctionnement de l'imprimante est interrompu, cliquez sur **Reprendre** (ou **Relancer l'imprimante**).

Vérifier le type de pilote d'impression (Mac OS)

Assurez-vous d'avoir sélectionné le pilote standard pour votre modèle.

Si le menu **Configuration Imprimante** ne s'affiche pas sur macOS Catalina (10.15) ou ultérieur, macOS High Sierra (10.13), macOS Sierra (10.12), OS X El Capitan (10.11), OS X Yosemite (10.10), OS X Mavericks (10.9), le pilote d'impression Epson n'a pas été installé correctement. Activez-le à partir du menu suivant.

Sélectionnez **Préférences système** (ou **Paramètres système**) dans le menu Apple menu > **Imprimantes et scanners** (ou **Impression et numérisation, Impression et fax**), supprimez l'imprimante, puis ajoutez-la de nouveau. Voir la section suivante pour savoir comment ajouter une imprimante.

« [Connecter l'imprimante en utilisant Bonjour](#) » à la page 18

« [Connecter l'imprimante en utilisant le protocole IPP](#) » à la page 18

macOS Mojave (10.14) ne peut pas accéder à **Configuration Imprimante** dans les applications conçues par Apple, telles que TextEdit.

Informations connexes

➔ « [Configuration du pilote de l'imprimante — Windows](#) » à la page 13

L'impression n'est pas possible car la tâche d'impression ne peut pas être sélectionnée sur l'imprimante liée à l'impression par traction.

Lorsque vous imprimez avec une imprimante liée à l'impression par traction, le message « Vous ne pouvez pas choisir cette fonction ou ce papier car il n'est pas pris en charge. » peut s'afficher lors de la sélection d'une tâche d'impression, et l'impression peut ne pas être possible. Dans ce cas, vérifiez les paramètres suivants.

Vérification des paramètres du pilote d'imprimante

Vous ne pouvez pas imprimer avec des paramètres d'impression qui ne sont pas pris en charge par l'imprimante liée à l'impression par traction. Désactivez le Mode données haute compression dans les paramètres du pilote de l'imprimante et imprimez. Sinon, imprimez avec une imprimante du même modèle que le pilote de l'imprimante.

- Windows

Onglet **Utilitaire** > **Paramètres étendus** > **Mode données haute compression**

- Mac OS

Options & fournitures > **Options** > **Mode données haute compression**

Vérifiez les paramètres du type de papier et de la taille du papier

Vous ne pouvez pas imprimer sur des types de papier et des formats de papier qui ne sont pas pris en charge par l'imprimante liée à l'impression par traction. Imprimez avec une imprimante du même modèle que le pilote de l'imprimante.

Problèmes avec la gestion du nombre de pages

Un message s'affiche indiquant qu'il n'y a pas assez de pages restantes.

Lorsque la gestion du nombre de pages est activée, vous ne pouvez pas imprimer ou copier si vous n'avez pas assez de pages imprimables. Dans ce cas, contactez votre administrateur système.

Après avoir annulé l'impression, le nombre de pages restantes a diminué.

Même si vous annulez la tâche d'impression en cours, le nombre de pages restantes diminuera toujours lorsque l'impression démarre.

Autres problèmes

Aucun son à l'authentification n'est émis, même lorsque la carte est tenue sur le périphérique d'authentification

Si l'imprimante n'affiche pas l'écran du panneau en mode veille (mode d'économie d'énergie), le son de l'authentification peut ne pas être émis.

Annexe

Configuration requise

- Windows
Windows 7, Windows 8/8.1, Windows 10, Windows 11 ou ultérieur
Windows Server 2008 ou ultérieur
- Mac OS
Mac OS X 10.9.5 ou ultérieur, macOS 11 ou ultérieur

Marques commerciales

- Microsoft, Windows, and Windows Server are trademarks of the Microsoft group of companies.
- Apple, macOS, OS X, and Bonjour are trademarks of Apple Inc., registered in the U.S. and other countries.
- Remarque générale : toutes les autres marques commerciales sont la propriété de leurs détenteurs respectifs et ne sont utilisées qu'à titre de références.

© 2023-2025 Seiko Epson Corporation.

Attention

- La reproduction non autorisée d'une partie ou de la totalité de ce manuel est strictement interdite.
- Le contenu de ce manuel et les spécifications de ce produit peuvent être modifiés sans préavis.
- Veuillez contacter notre société si vous avez des questions, si vous trouvez une erreur, s'il manque une description, etc. dans le contenu de ce manuel.
- Indépendamment du point précédent, nous ne serons en aucun cas responsables des dommages ou des pertes résultant de l'utilisation de ce produit.
- Nous ne serons en aucun cas responsables des dommages ou des pertes résultant d'une utilisation de ce produit d'une manière différente de celle décrite dans ce manuel, d'une utilisation inappropriée de ce produit ou de modifications effectuées par des tiers autre que notre société ou nos fournisseurs.