

EPSON

AM-C550 Series AM-C400 Series
Epson Print Admin Serverless

Пайдалану әдісі

Мазмұны

Кіріспе

Осы құжаттың мазмұндары.	3
Осы нұсқаулықты пайдалану.	3
Белгілер мен таңбалар.	3
Осы Нұсқаулықта қолданылатын скриншоттар.	3
Операциялық жүйенің сілтемелері.	4

Шолу

About Authenticated Printing.	5
Сканерлеу туралы.	6

Аутентификация әдістері

Пайдалануға дайындау.	7
Аутентификациялау картасын тіркеу.	7
Идентификатор нөмірін тексеру.	8
Принтерлерге кіру және шығу.	8
Жүйеге кіру.	8
Жүйеден шығу.	9
Басқару тақтасының функциялары аутентификациялаусыз қолжетімді болғанда.	10
Пайдаланушы туралы ақпаратты өзгерту.	10
Құпия сөзді өзгерту.	10
Идентификатор нөмірін өзгерту.	11

Аутентификацияланған басып шығару

Компьютерден басып шығару.	13
Принтер драйверін реттеу — Windows.	13
Windows принтер драйверінен басып шығару.	16
Принтерді қосу — Mac OS.	18
Mac OS принтер драйверінен басып шығару.	19
Принтердегі операциялар.	21
Басып шығару.	21
Басып шығаруды болдырмау.	22
Тапсырмаларды уақытша тоқтату.	23
Басқа тапсырмаларды уақытша тоқтату.	23
Басып шығару тапсырмасы экраны.	23
Тапсырманы таңдау экраны.	23
Мәліметтер экраны.	24

Басып шығаруды шектеу үшін бет санын басқаруды пайдалану.	25
--	----

Сканерлеу

Epson Print Admin Serverless параметріне арналған қолжетімді сканерлеу функциялары.	26
Түпнұсқаны сканерлеу және өзіңізге электрондық поштамен жіберу.	26
Түпнұсқаны сканерлеу және оны тіркелген желі қалтасына сақтау.	27

Компьютерден сканерлеу немесе факс жіберу

Компьютерден сканерлеу.	29
PC-FAX арқылы факстарды жіберу және қабылдау.	30

Проблемаларды шешу

Құпия сөзді немесе идентификатор нөмірін ұмыту.	33
Басып шығару қиындықтары.	33
Басып шығару тапсырмалары басқару тақтасында көрсетілмейді.	33
Басып шығару мүмкін емес, өйткені басып шығару тапсырмасын «pull printing» функциясы көмегімен байланысқан принтерде таңдау мүмкін емес.	34
Беттер санын басқару мәселелері.	35
Беттер жеткіліксіз екендігі туралы хабарлама көрсетіледі.	35
Басып шығарудан бас тартқаннан кейін қалған беттер саны азайды.	35
Басқа ақаулар.	35
Карта аутентификациялау құрылғысының үстінде болса да аутентификациялау дыбысы шықпайды.	35

Қосымша

Жүйе талаптары.	36
Сауда белгілері.	36
Ескерту.	36

Кіріспе

Осы құжаттың мазмұндары

Осы нұсқаулықта Epson Print Admin Serverless қызметі үшін келесі процедураны орындау әдісі сипатталады.

- Аутентификацияланған әдістер
- Аутентификациялау картасын тіркеу
- Аутентификацияланған басып шығару
- Сканерлеу

Осы нұсқаулықты пайдалану

Белгілер мен таңбалар



Абайлаңыз:

Дене жарақатын алдын алу үшін мұқият орындау керек нұсқаулар.



Маңызды:

Жабдықтың зақымдалуын алдын алу үшін сақталуы керек нұсқаулар.

Ескертпе:

Қосымша және анықтама ақпаратын береді.

Қатысты ақпарат

➔ Қатысты бөлімдердің сілтемелері.

Осы Нұсқаулықта қолданылатын скриншоттар

- Принтер драйверінің скриншоттары Windows 10 немесе macOS High Sierra жүйесінде жасалған. Экрандарда көрсетілетін мазмұн модель мен жағдайға байланысты өзгереді.
- Параметр элементтері өнімге және параметр талаптарына байланысты өзгеруі мүмкін.

Операциялық жүйенің сілтемелері

Windows

Осы нұсқаулықтағы «Windows 11», «Windows 10», «Windows 8.1», «Windows 8», «Windows 7», «Windows Server 2022», «Windows Server 2019», «Windows Server 2016», «Windows Server 2012 R2», «Windows Server 2012», «Windows Server 2008 R2» және «Windows Server 2008» сияқты элементтер келесі операциялық жүйелерге қатысты. Оған қоса, «Windows» барлық нұсқаларға қатысты пайдаланылады.

- Microsoft® Windows® 11 операциялық жүйесі
- Microsoft® Windows® 10 операциялық жүйесі
- Microsoft® Windows® 8.1 операциялық жүйесі
- Microsoft® Windows® 8 операциялық жүйесі
- Microsoft® Windows® 7 операциялық жүйесі
- Microsoft® Windows Server® 2022 операциялық жүйесі
- Microsoft® Windows Server® 2019 операциялық жүйесі
- Microsoft® Windows Server® 2016 операциялық жүйесі
- Microsoft® Windows Server® 2012 R2 операциялық жүйесі
- Microsoft® Windows Server® 2012 операциялық жүйесі
- Microsoft® Windows Server® 2008 R2 операциялық жүйесі
- Microsoft® Windows Server® 2008 операциялық жүйесі

Mac OS

Осы нұсқаулықта «Mac OS» термині Mac OS X 10.9.5 нұсқасына немесе одан кейінгі macOS 11 сияқты нұсқаға қатысты пайдаланылады.

Шолу

Epson Print Admin Serverless кеңсе немесе мектеп сияқты желілерде принтерлерді пайдалану үшін қауіпсіз және тиімді ортаны қамтамасыз етеді.

Келесі үш шешім қарастырылған.

❑ Қауіпсіздікті арттыру

Принтерді тек авторизацияланған пайдаланушылар пайдалана алады.

Құпия құжаттарды рұқсат берілмеген қызметкерлердің шығаруына, құжаттардың басқа пайдаланушылардың құжаттарымен араласып кетуіне және т.б. болдырмау мүмкіндігін аласыз, өйткені басып шығару аутентификацияланған принтерден жүзеге асырылады.

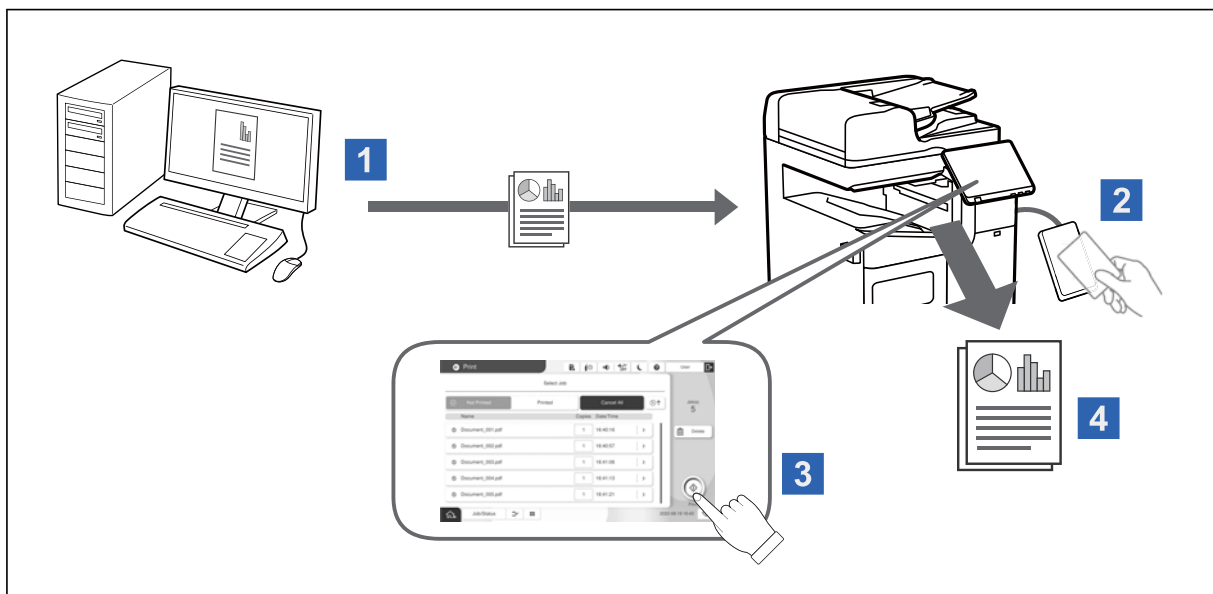
❑ Шығындарды үнемдеу

Қажетсіз басып шығарудан аулақ бола аласыз, өйткені басып шығару тапсырмалары тікелей тапсырмалар тізімінен таңдалады.

❑ Іскерлік тиімділігі

Ешқандай күрделі операцияларды орындамай, сканерленген деректерді электрондық поштаңыздың мекенжайына жіберуге немесе оны тіркелген жеке қалтаңызға сақтауға болады.

About Authenticated Printing



You can store print jobs that are printed from the computer. Log on to the printer as an authenticated user, select the print job, and then print it.

❑ Auto release jobs upon device login

Depending on your system administrator settings, all of the jobs that have been registered are printed when you log in.

❑ Print without storing on the printer

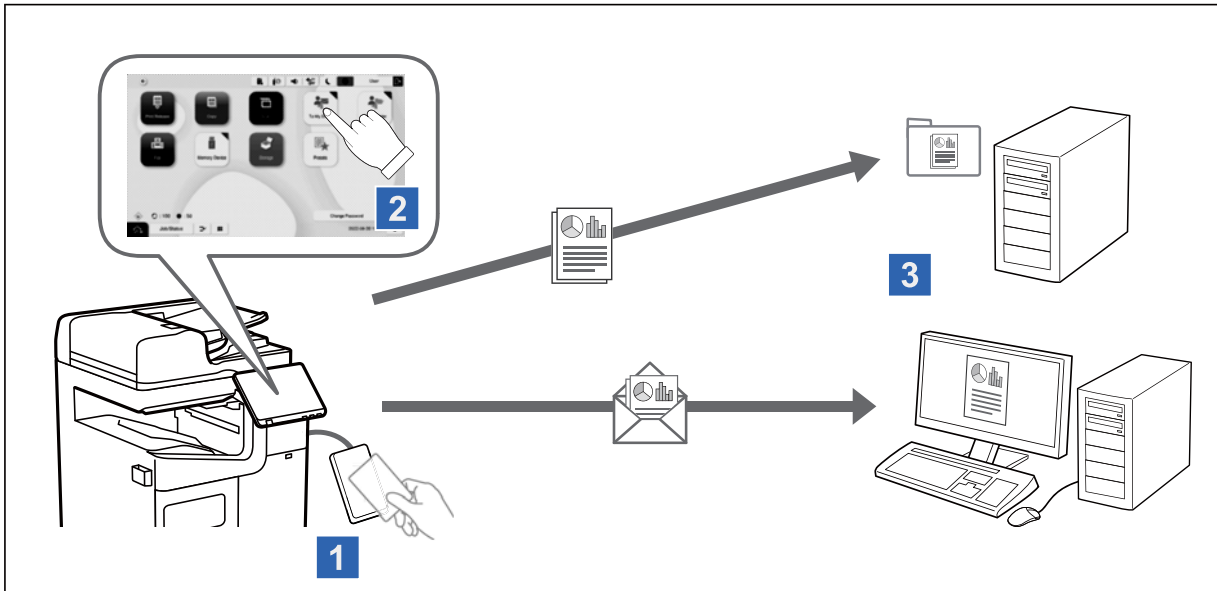
If your system administrator allows this function, you can print jobs directly without storing them.

Шолу

Pull printing function

You can print from any printer as long as the printer is linked using the Pull Printing function.

Сканерлеу туралы



Принтерге аутентификацияланған пайдаланушы ретінде кіру арқылы принтердің басқару тақтасының функцияларын (сканерлеу, көшіру, факс жіберу т.б.) пайдалануға болады.

Түпнұсқаны сканерлеп, оны өзіңізге электрондық пошта арқылы жіберіңіз

Сканерлеу нәтижелерін тіркелген электрондық пошта мекенжайыңызға жіберуге болады.

Түпнұсқаны сканерлеу және оны тіркелген желі қалтасына сақтау

Сканерлеу нәтижелерін Epson Print Admin Serverless жүйесінде тіркелген межелі қалтаның (желілік қалта немесе FTP сервері) астындағы пайдаланушы идентификаторының атымен аталған жеке қалтаға немесе өзіңіз орната алатын арнайы қалтаға сақтауға болады.

Аутентификация әдістері

Аутентификация әдісін жүйе әкімшісі орнатады және басқару тақтасындағы экран сәйкесінше көрсетіледі. Қолжетімді аутентификация әдістері келесідей.

- Пайдаланушы идентификаторы және құпиясөз
- Пайдаланушы идентификаторы
- Идентификатор нөмірі
- Аутентификация картасы (аутентификация құрылғы байланыстырылған болса)

Пайдалануға дайындау


Epson Print Admin Serverless қызметін пайдалану үшін дайындау қажетсіз. Дайындау аутентификациялау әдісіне және аутентификациялау құрылғысының пайдаланылып жатқанына байланысты.

Аутентификациялау картасын тіркеу

Егер Epson Print Admin Serverless қызметі үшін аутентификациялау картасын пайдаланып жатсаңыз, пайдаланушының аутентификациялау картасын тіркеу қажетсіз.

Ескертпе:

Картаны жүйе әкімшісі тіркеп қойған болуы мүмкін. Қосымша ақпарат алу үшін жүйе әкімшісі берген нұсқауларды орындаңыз.

1. Картаны аутентификациялау картасын оқу құралының үстінде ұстап тұрыңыз.
Пайдаланушы идентификаторын және құпия сөзді енгізуге арналған экран көрсетіледі.
2. Басқару тақтасында пайдаланушы идентификаторы мен құпия сөзді енгізіңіз.
Егер пайдаланушы идентификаторын және құпия сөзді білмесеңіз, жүйе әкімшісіне хабарласыңыз.
3. **кіру** түймесін түртіңіз.
Тіркелу аяқталды деген хабар көрсетіледі.
4. **ОК** түймесін түртіңіз.
Жүйеге кіргенде, мәзірдің жоғарғы оң жағында толық атау автоматты түрде көрсетіледі.
5. Жүйеден шығу үшін  түймесін түртіңіз.
Аутентификациялау экранына оралыңыз. Осыдан кейін, тек аутентификациялау картасын ұстап тұру арқылы аутентификацияланасыз.

Аутентификация әдістері

Идентификатор нөмірін тексеру

Идентификатор нөмірін аутентификациялау үшін бірегей идентификациялау нөмірі шығарылады. Идентификациялау нөмірін оның басқару тақтасына енгізу арқылы жүйеге кіруге болады. Идентификациялау нөмірі туралы ақпаратты жүйе әкімшісінен алыңыз.

Принтерлерге кіру және шығу

Аутентификацияланған басып шығару немесе басқару тақтасының функцияларын пайдалану үшін принтерге кіру керексіз.

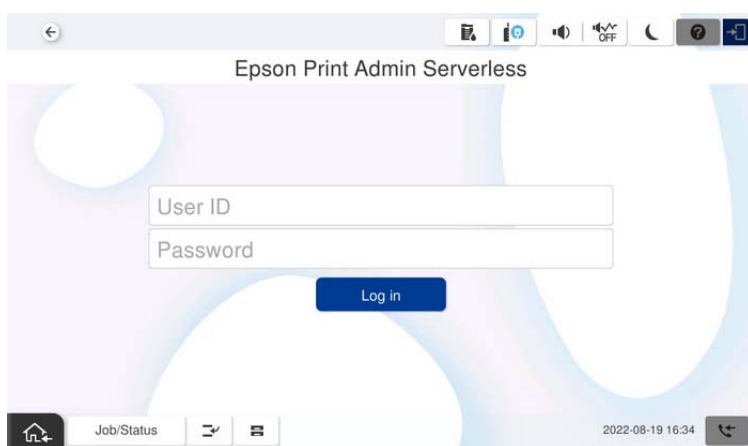
Жүйеге кіру

Принтердің басқару тақтасынан жүйеге кіруге болады.

Егер аутентификация құрылғысы қосулы болмаса

Пайдаланушы идентификаторы мен құпия сөзді, пайдаланушы идентификаторын немесе идентификатор нөмірін енгізу арқылы кіруге болады.

1. Принтердің басқару тақтасында **Пайдаланушы ид.** және **Құпиясөз, Пайдаланушы ид.** не **Ид. №** енгізіңіз.

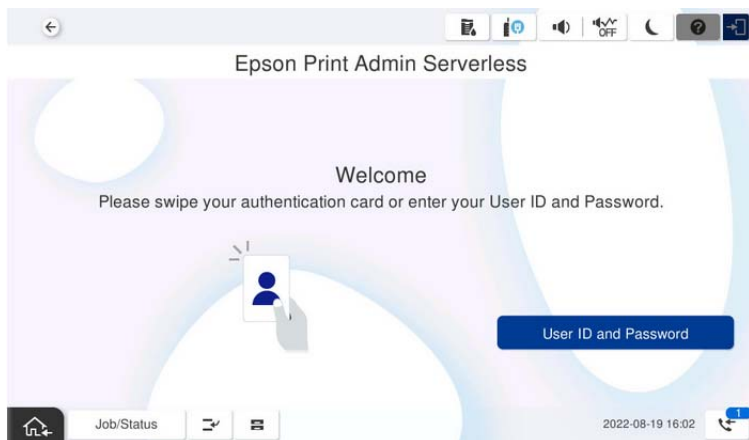


2. **кіру** түймесін түртіңіз.

Аутентификация әдістері

Егер аутентификация құрылғысы қосулы болса

Аутентификация картасын аутентификация құрылғысының үстіне ұстап тұрып, тіркелгіге кіріңіз.




Ескертпе:

(-) не **Ид. №** көрсетілгенде, пайдаланушы ақпаратыңызды енгізіп, тіркелгіге кіре аласыз.

Қатысты ақпарат

➔ [“Аутентификациялау картасын тіркеу” бетте 7](#)

Жүйеден шығу

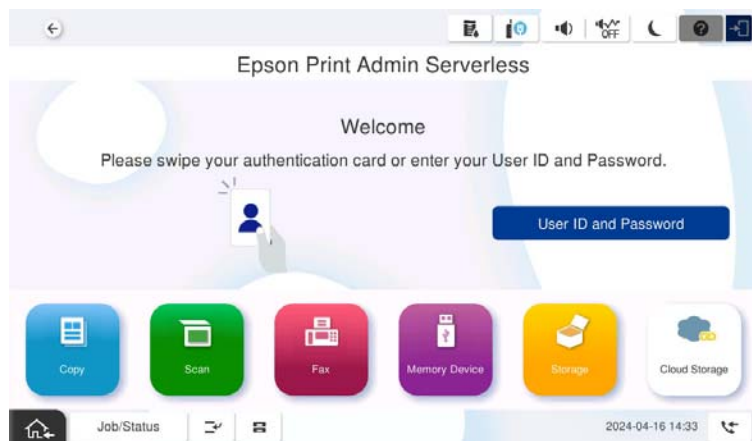
Басқару тақтасындағы  түймесін түртіңіз. Егер аутентификациялау құрылғысы жалғанса, аутентификациялау картасын аутентификациялау құрылғысының үстінде ұстап тұру арқылы жүйеден шығуға болады.

Ескертпе:

Жүйе әкімшісі орнатқан алдын ала анықталған уақытта операциялар орындалмағанда, жүйеден автоматты түрде шығады.

Басқару тақтасының функциялары аутентификациялаусыз қолжетімді болғанда

Жүйе әкімшісі басқару тақтасының функцияларын аутентификациялаусыз пайдалануға рұқсат бергенде, келесі аутентификациялау экраны көрсетіледі.



Epson Print Admin Serverless қызметі үшін тіркелген пайдаланушылар үшін:

Жүйеге басқару тақтасынан кіріп, аутентификацияланған басып шығару немесе басқару тақтасының функцияларын пайдаланыңыз.

Epson Print Admin Serverless қызметі үшін тіркелмеген пайдаланушылар үшін:

Әр функцияны пайдалану үшін басқару тақтасынан мәзір белгішесін түртіңіз.

Пайдаланушы туралы ақпаратты өзгерту

Құпия сөзді өзгерту

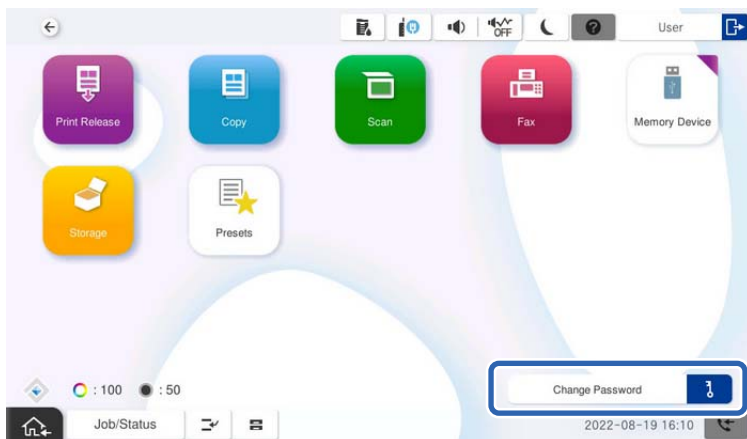
Егер **Құпиясөзді өзгерту** түймесі басқару тақтасында көрсетілсе, құпия сөзді өзгертуге болады.

1. Жүйеге кіру.

Пайдалану рұқсатын берген мәзір көрсетіледі.

Аутентификация әдістері

2. **Құпиясөзді өзгерту** түймесін түртіңіз.

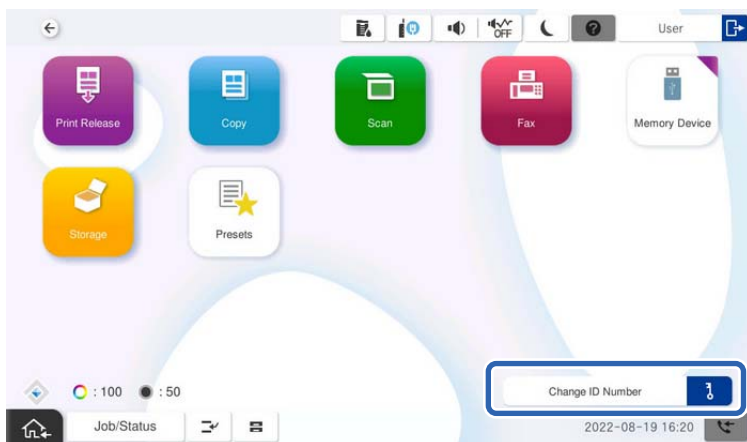


3. Ағымдағы құпия сөзді, жаңа құпия сөзді және жаңа құпия сөздің растауын енгізіңіз.
4. **OK** түймесін түртіңіз.
Аяқталу хабары көрсетіледі.
5. **OK** түймесін түртіңіз.

Идентификатор нөмірін өзгерту

Егер **Ид. № өзгерту** түймесі басқару тақтасында көрсетілсе, идентификатор нөмірін өзгертуге болады.

1. Жүйеге кіру.
Пайдалану рұқсатын берген мәзір көрсетіледі.
2. **Ид. № өзгерту** түймесін түртіңіз.



3. 4–8 цифр аралығынан ағымдағы идентификатор нөмірін, жаңа идентификатор нөмірін және жаңа идентификатор нөмірінің растауын енгізіңіз.

Ескертпе:

Жүйе әкімшісі идентификатор нөміріне арналған цифрлардың ең аз санын орнатады.

Аутентификация әдістері

4. **OK** түймесін түртіңіз.
Аяқталу хабары көрсетіледі.
5. **OK** түймесін түртіңіз.

Аутентификацияланған басып шығару

Аутентификацияланған басып шығарудың ағыны келесі:

1. Компьютерден басып шығару арқылы басып шығару тапсырмаларын принтерге жіберіңіз.
2. Принтерге кіріп, басып шығару тапсырмаларын таңдаңыз, содан соң оларды басып шығарыңыз.

Компьютерден басып шығару

Принтер драйверіндегі аутентификацияланған басып шығаруды реттеп, басып шығарасыз.

Принтер драйверін реттеу — Windows

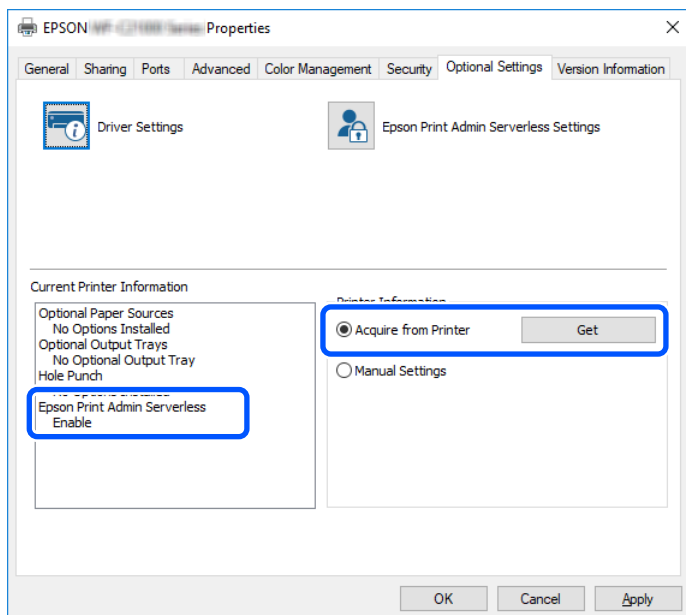
Windows принтер драйверінде аутентификацияланған басып шығаруды пайдалану үшін реттеңіз. Компьютерге әкімші ретінде кіріңіз.

1. Компьютердегі принтерлер тізімін ашыңыз.
 - Windows 11
«Бастау» түймесін басып, **Параметрлер > Bluetooth және құрылғылар > Принтерлер және сканерлер** тармағын таңдаңыз.
 - Windows 10/Windows Server 2022/Windows Server 2019/Windows Server 2016
Бастау түймесін басып, содан кейін **Windows жүйесі > Басқару тақтасы > Құрылғылар мен принтерлерді көру** түймесін **Жабдық және дыбыс** тармағынан таңдаңыз.
 - Windows 8.1/Windows 8/Windows Server 2012 R2/Windows Server 2012
Жұмыс үстелі > Параметрлер > Басқару тақтасы > Құрылғылар мен принтерлерді көру түймесін **Жабдық және дыбыс** тармағын таңдаңыз.
 - Windows 7/Windows Server 2008 R2
Бастау түймесін басып, **Басқару тақтасы > Жабдық және дыбыс > Сканер және камералар** тармағын таңдаңыз, содан соң принтер көрсетілгенін тексеріңіз.
 - Windows Server 2008
Бастау түймесін басып, **Басқару тақтасы > Принтерлер** түймесін **Жабдық және дыбыс** тармағынан таңдаңыз.
2. Принтерді оң жақ пернемен басыңыз не оны басып ұстап тұрыңыз, **Принтер сипаттары** немесе **Сипат**, түймесін таңдап, **Қосымша параметрлер** қойындысын басыңыз.
3. **Принтерден алу** таңдап, **Алу** басыңыз.
Ағымдағы принтер туралы ақпарат бөлімінде Epson Print Admin Serverless параметрі **Қосу** күйіне орнатылғанын тексеріңіз.

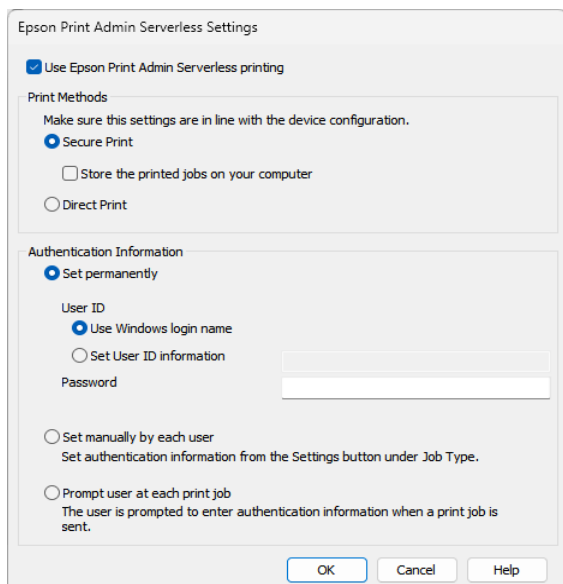
Аутентификацияланған басып шығару

Ескертпе:

Егер ол **Қосу** күйіне орнатылмаса, *Epson Print Admin Serverless* реттеуі аяқталмауы мүмкін.



4. **Epson Print Admin Serverless** параметрлері түймесін басыңыз.
Epson Print Admin Serverless параметрлері терезесі көрсетіледі.
5. **Epson Print Admin Serverless функциясын пайдалану** параметрі таңдалғанын тексеріп, **Түпнұсқаулық растамасы** бөлімінде пайдаланушы идентификаторын орнату әдісін таңдаңыз.



Элементтер	Сипаттама
Epson Print Admin Serverless функциясын пайдалану	Аутентификацияланған басып шығаруды пайдаланатын кезді таңдаңыз.

Аутентификацияланған басып шығару

Элементтер	Сипаттама
Басып шығару әдістері	<p>Егер оған жүйе әкімшісі рұқсат етіп қойған болса, оны пайдалана аласыз.</p> <p>Қауіпсіз басып шығару: жіберілген басып шығару тапсырмалары принтерде сақталады. Аутентификациялау картасын және т.б. пайдаланып принтерге кіріңіз, тапсырманы таңдаңыз, содан кейін оны басып шығарыңыз.</p> <p>Басып шығарылған тапсырмаларды компьютеріңізге сақтау: «Pull Printing» функциясын пайдаланғанда басып шығару баяу жүрсе, осы мәнді таңдаңыз. Егер сіз «Pull Printing» мүмкіндігін пайдаланбасаңыз, осы құсбелгіні алып тастаңыз.</p> <p>Тікелей басып шығару: жіберілген басып шығару тапсырмалары тікелей басып шығарылады. Басып шығару тапсырмалары принтерде сақталмайды.</p>
Түпнұсқаулық растамасы	<p>Аутентификацияланған басып шығаруды пайдалану үшін пайдаланушы идентификаторын пайдаланатын әдісін таңдаңыз.</p>
	<p>Тұрақты түрде орнату</p> <p>Осы компьютерден аутентификацияланған басып шығаруды пайдаланғанда, әрқашан Пайдаланушы ид. және Құпия сөз бөлімінде орнатылған пайдаланушы идентификаторы мен құпиясөзін пайдаланыңыз.</p> <p>Құпия сөз тек Еуропада, Таяу шығыста және Африкада жұмыс істейді.</p> <p>Басып шығарғанда пайдаланушы идентификаторын және құпиясөзді қайта орнату қажет емес.</p> <p>Жүйеге кіру атымен бірдей пайдаланушы идентификаторын пайдаланғанда немесе бекітілген пайдаланушы идентификаторын пайдаланғанда, осы параметрді таңдаңыз.</p>
	<p>Әр пайдаланушы үшін қолмен орнату</p> <p>Принтер драйверінің Қосымша опциялар қойындысында Тапсырма түрі бөлімінің астынан Параметрлер тармағын таңдаңыз, содан соң Түпнұсқаулық растамасының параметрлері терезесінде пайдаланушы идентификаторын және құпиясөзді орнатыңыз.</p> <p>Құпиясөзді орнату функциясы тек Еуропада, Таяу шығыста және Африкада жұмыс істейді.</p> <p>Пайдаланушы идентификаторын және құпиясөзді орнатқаннан кейін, пайдалану қажет пайдаланушы идентификаторын және құпиясөзді өзгертпесеңіз, оны қайта орнату қажет емес. Пайдаланушы идентификаторын және құпиясөзді өзгерту үшін Түпнұсқаулық растамасының параметрлері терезесінде пайдаланушы идентификаторын және құпиясөзді өзгертіңіз.</p>
	<p>Пайдаланушыдан әр басып шығару тапсырмасында сұрау</p> <p>Басып шығару алдында Түпнұсқаулық растамасының параметрлері терезесі көрсетіліп, пайдаланушылар пайдаланушы идентификаторын және құпиясөзді енгізе алады.</p> <p>Құпиясөз өрісі тек Еуропада, Таяу шығыста және Африкада жұмыс істейді.</p> <p>Бұл параметр бірнеше пайдаланушы компьютерді бір пайдаланушы тіркелгісімен пайдаланғанда пайдалы.</p>

Аутентификацияланған басып шығару

6. **OK** түймесін басыңыз.
7. **Қосымша параметрлер** терезін жабу үшін **OK** түймесін басыңыз.

Қатысты ақпарат

- ➔ “**Тұрақты түрде орнату** параметрі таңдалғанда” бетте 16
- ➔ “Егер **Әр пайдаланушы үшін қолмен орнату** таңдалған болса” бетте 16
- ➔ “Егер **Пайдаланушыдан әр басып шығару тапсырмасында сұрау** таңдалған болса” бетте 17

Windows принтер драйверінен басып шығару

Басып шығару процедуралары **Түпнұсқаулық растамасы** параметрлеріне байланысты (**Epson Print Admin Serverless параметрлері** терезесінде).

Тұрақты түрде орнату параметрі таңдалғанда

Epson Print Admin Serverless параметрлері терезесінде **Тұрақты түрде орнату** параметрін таңдағанда, басып шығару процедурасы қалыпты басып шығару процедурасымен бірдей болады. Windows принтер драйверінен басып шығару әдісі туралы нұсқауларды алу үшін принтердің Пайдаланушы нұсқаулығы нұсқаулығын қараңыз.

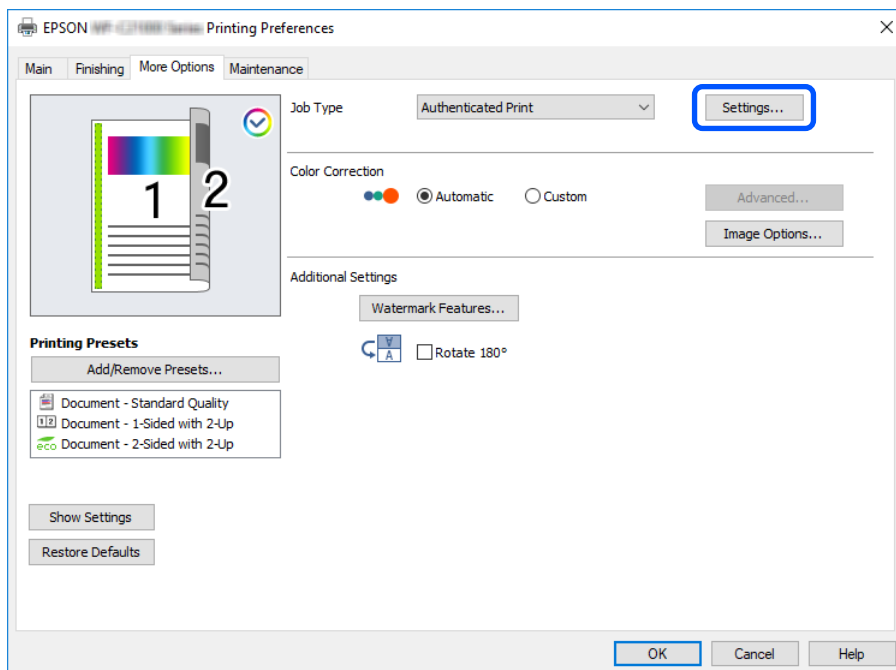
Егер Әр пайдаланушы үшін қолмен орнату таңдалған болса

Операциялар қолданбаға байланысты әртүрлі болуы мүмкін. Толық ақпарат алу үшін қосымшаның анықтамасын қараңыз.

1. Басып шығарылатын файлды ашыңыз.
2. **File** мәзірінен **Басып шығару** немесе **Бетті орнату** таңдаңыз.
3. Өз принтеріңізді таңдаңыз.
4. Принтер драйверінің терезесіне кіру үшін **Параметрлер** немесе **Сипаттар** дегенді таңдаңыз.
5. Қажет болса, параметрлерді өзгертіңіз.
Толығырақ принтер драйверіне арналған опциялар мәзірін қараңыз.

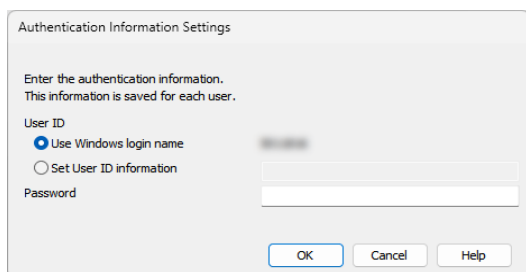
Аутентификацияланған басып шығару

6. **Түпнұсқаулық растамасының параметрлері** терезесін ашу үшін **Қосымша опциялар** қойындысында **Тапсырма түрі** астындағы **Параметрлер** басыңыз.



7. Қажет болса, пайдаланушының идентификаторын және құпиясөзін ауыстырып, **ОК** түймесін басыңыз.

Құпиясөз өрісі тек Еуропада, Таяу шығыста және Африкада жұмыс істейді.



8. Принтер драйверінің терезесін жабу үшін **ОК** түймесін басыңыз.

9. **Бас. шығ-у** түймесін басыңыз.

Басып шығару тапсырмасы принтерге жіберіледі.

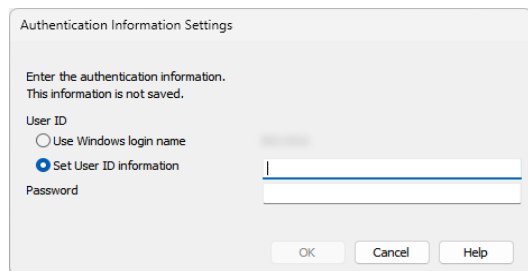
Егер Пайдаланушыдан әр басып шығару тапсырмасында сұрау таңдалған болса

Пайдаланушыдан әр басып шығару тапсырмасында сұрау (Epson Print Admin Serverless параметрлері терезесінде) опциясын таңдағанда басып шығару процедурасы әдепкі басып шығару процедурасымен бірдей. Windows принтер драйверінен басып шығару нұсқаулықтары үшін, принтердің Пайдаланушы нұсқаулығы құжатын қараңыз.

Бас. шығ-у түймесін басқан соң, **Түпнұсқаулық растамасының параметрлері** терезесі көрсетіледі. Пайдаланушының идентификаторын және құпиясөзін енгізіп, **ОК** түймесін басыңыз.

Аутентификацияланған басып шығару

Құпиясөз өрісі тек Еуропада, Таяу шығыста және Африкада жұмыс істейді.



Принтерді қосу – -Mac OS

Mac OS үшін принтердің IP қосылымының түпнұсқалығын тексеру мүмкін емес. Принтерді Bonjour немесе IPP протоколы арқылы қосыңыз.

Қатысты ақпарат

- ➔ [“Bonjour көмегімен принтерді қосу” бетте 18](#)
- ➔ [“IPP хаттамасын пайдаланып, принтерді қосу” бетте 18](#)

Bonjour көмегімен принтерді қосу

1. **Жүйе параметрлері** (немесе **Жүйе баптаулары**) > **Принтерлер және сканерлер** (немесе **Басып шығару және сканерлеу, Басып шығару және факс**) тармағын таңдаңыз.
2. **+** (немесе **Принтерді, сканерді немесе факсты қосу**) түймесін түртіңіз. Мәзір ашылған кезде, **Принтер немесе сканерді қосу** түймесін түртіңіз.
3. **Әдепкі** элементінің таңдалғанына көз жеткізіңіз, содан кейін **Атауы** тармағынан пайдаланғыңыз келетін принтерді таңдаңыз.
4. **Бағдарламалық құралды таңдау** (немесе **Принтердің бағдарламалық құралын таңдау**) тармағын **Пайдалану** (немесе **Басып шығаруды пайдалану**) бөлімінен таңдаңыз.
5. Өзіңіз қалаған принтерді **Бағдарламалық құрал** экранынан таңдаңыз, содан кейін **OK** түймесін басыңыз.
6. **Қосу** түймесін түртіңіз.

IPP хаттамасын пайдаланып, принтерді қосу

1. **Жүйе параметрлері** (немесе **Жүйе баптаулары**) > **Принтерлер және сканерлер** (немесе **Басып шығару және сканерлеу, Басып шығару және факс**) тармағын таңдаңыз.
2. **+** (немесе **Принтерді, сканерді немесе факсты қосу**) түймесін түртіңіз. Мәзір ашылған кезде, **Принтер немесе сканерді қосу** түймесін түртіңіз.

Аутентификацияланған басып шығару

3. **IP** тармағын таңдаңыз.
4. Хост атауын немесе принтердің IP мекенжайын **Мекенжай** жолына енгізіңіз.
5. **Протокол** жолында **IPP (Internet Printing Protocol)** тармағын таңдаңыз.
6. **Бағдарламалық құралды таңдау** (немесе **Принтердің бағдарламалық құралын таңдау**) тармағын **Пайдалану** (немесе **Басып шығаруды пайдалану**) бөлімінен таңдаңыз.
7. Өзіңіз қалаған принтерді **Бағдарламалық құрал** экранынан таңдаңыз, содан кейін **OK** түймесін басыңыз.
8. **Қосу** түймесін түртіңіз.

Mac OS принтер драйверінен басып шығару

Ескертпе:

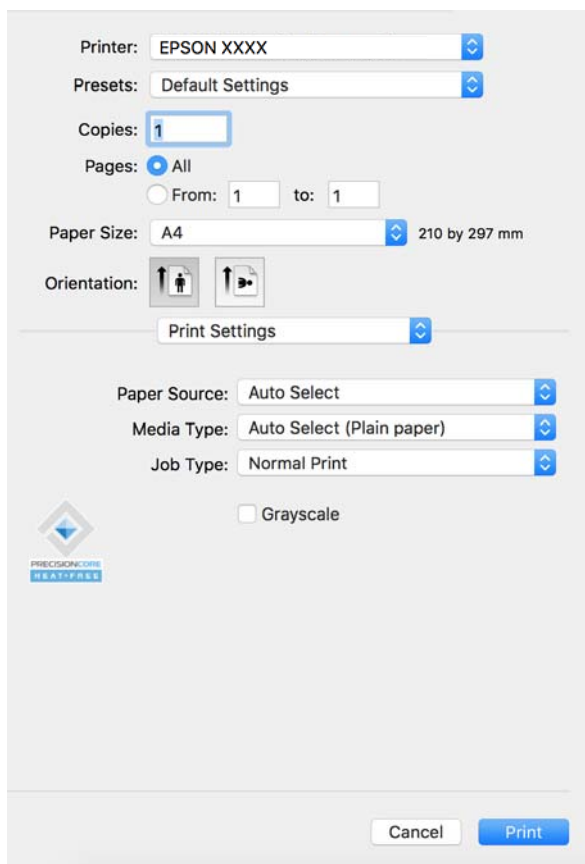
Операциялар қолданбаға байланысты әртүрлі болуы мүмкін. Толық ақпарат алу үшін қосымшаның анықтамасын қараңыз.

1. Басып шығарылатын файлды ашыңыз.
2. Басып шығару диалогын ашу үшін **Print** элементін пәрменін **File** мәзірінен немесе басқа пәрменнен таңдаңыз.

Қажет болса, басып шығару терезесін кеңейту үшін **Show Details** немесе ▼ түймесін басыңыз.
3. Өз принтеріңізді таңдаңыз.

Аутентификацияланған басып шығару

4. Қалқымалы мәзірден **Принтер параметрлері** тармағын таңдаңыз.



Ескертпе:

Егер **Принтер параметрлері** мәзірі macOS Catalina (10.15) немесе одан кейінгі нұсқасында көрсетілмесе, macOS High Sierra (10.13), macOS Sierra (10.12), OS X El Capitan (10.11), OS X Yosemite (10.10), OS X Mavericks (10.9), Epson принтер драйвері дұрыс орнатылмаған. Оны келесі мәзірде қосыңыз.

Жүйе параметрлері (немесе **Жүйе баптаулары**) тармағын Apple мәзірінен > **Принтерлер және сканерлер** (немесе **Басып шығару және сканерлеу, Басып шығару және сканерлеу**), принтерді алып тастаңыз, содан кейін принтерді қайта қосыңыз. Принтерді қосу үшін төмендегіні қараңыз.

["Bonjour көмегімен принтерді қосу" бетте 18](#)

["IPP хаттамасын пайдаланып, принтерді қосу" бетте 18](#)

macOS Mojave (10.14) TextEdit сияқты Apple жасаған қолданбаларда **Принтер параметрлері** қол жеткізу мүмкін емес.

5. Қажет болса, параметрлерді өзгертіңіз.

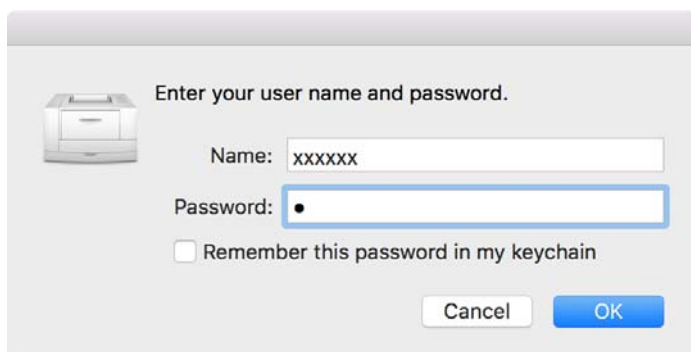
Толығырақ принтер драйверіне арналған опциялар мәзірін қараңыз.

6. **Басып шығару** түймесін басыңыз.

Сәйкестендіру ақпаратын енгізу диалогы көрсетіледі.

Аутентификацияланған басып шығару

7. Пайдаланушы идентификаторын енгізіп, құпиясөз үшін 0 (нөл) енгізіп, ОК түймесін басыңыз. Басып шығару тапсырмасы принтерге жіберіледі.



Ескертпе:

Егер сіз **Осы құпиясөзді кілттер тізбегінде есте сақтау** опциясын таңдасаңыз, болашақта пайдаланушы идентификаторы мен құпиясөзді енгізбеуіңізге болады.

Принтердегі операциялар

Принтерге жіберілген басып шығару тапсырмаларын басып шығаруға немесе жоюға болады.

Басып шығару

Ескертпе:

- Принтер драйверінің **Epson Print Admin Serverless параметрлері** бөліміндегі **Басып шығару әдістері** тармағында **Тікелей басып шығару** мүмкіндігін таңдау арқылы тікелей басып шығарсаңыз болады.
- Принтерде сақталған басып шығару тапсырмаларының саны максималды мәнге жеткенде, басып шығару тапсырмалары енді қабылданбайды және тиісті хабарлама көрсетіледі.
- Басып шығару тапсырмалары компьютердегі спулерде қалады. Сақталған басып шығару тапсырмалары басып шығарылып, орын босаған кезде, спулердегі тапсырмалар бір-бірлеп сақталады және басып шығарылады.

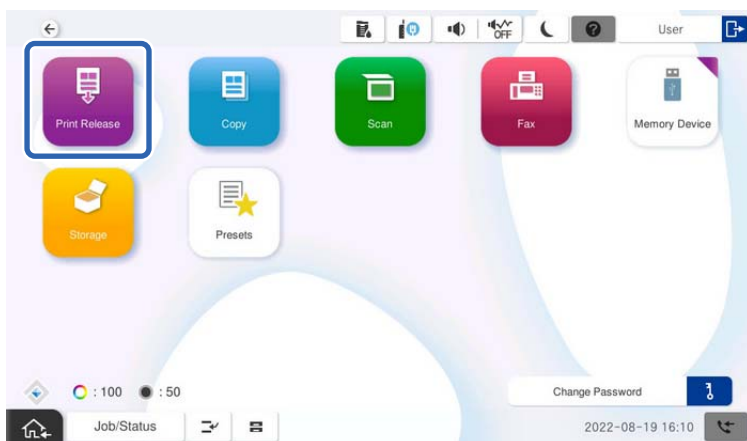
1. Басып шығару үшін пайдаланғыңыз келетін принтерге кіріңіз.

Ескертпе:

Жүйе әкімшісінің параметрлеріне байланысты барлық тіркелген тапсырмалар жүйеге кірген кезде басып шығарылады.

Аутентификацияланған басып шығару

2. Негізгі экран көрсетілгенде **Басып шығару нұсқасы** түймесін түртіңіз.



Басып шығару тапсырмаларының тізімі басқару тақтасында көрсетіледі.

Ескертпе:

- Егер беттер санын басқару мүмкіндігі қосұлы болса, негізгі экранда қалған беттер саны көрсетіледі.
- Жүйе әкімшісінің параметрлеріне байланысты басып шығару тапсырмаларының тізімі жүйеге кіргеннен кейін көрсетіледі.

3. Басып шығару тапсырмалары тізімінен басып шығару қажет тапсырманы таңдаңыз.

Таңдалған басып шығару тапсырмасының күйін тексеру үшін, қажет болса, көшірмелердің санын өзгерту үшін > түймесін түртіңіз.

Ескертпе:

- Басып шығару тапсырмалары тізімінің төменгі жағында жаңа тапсырмалар көрсетіледі. Егер басып шығару тапсырмасын жіберуден кейін файлды өзгертсеңіз, өзгерткен файлды басып шығару үшін ең соңғы мерзіміндегі басып шығару тапсырмасын таңдаңыз.
- Уақыт біткенде, басып шығарылмаған тапсырмалар автоматты түрде жойылады. Басып шығару тапсырмасы жойылатын уақыт параметрге байланысты. Қосымша ақпаратты жүйе әкімшісінен алыңыз.

4. ◊ түймесін түртіңіз.

Басып шығару басталып, басып шығару күйінің мәзірі көрсетіледі.

5. Жүйеден шығу.

Таңдалған басып шығару тапсырмалары басып шығарылады.

Қатысты ақпарат

- ➔ “Жүйеге кіру” бетте 8
- ➔ “Жүйеден шығу” бетте 9
- ➔ “Басып шығару тапсырмасы экраны” бетте 23

Басып шығаруды болдырмау

Басып шығарылатын бас тарту үшін принтердің басқару тақтасындағы ⓧ түймесін түртіңіз.

Аутентификацияланған басып шығару

Ескертпе:

Басып шығарылмаған немесе басып шығару тапсырмалары тізімінен сақталмаған тапсырмаларды жоюға болады.



Қатысты ақпарат

➔ [“Тапсырманы таңдау экраны” бетте 23](#)

Тапсырмаларды уақытша тоқтату

Көшіріп жатып, алынған факстарды басып шығарып жатып, басып шығарылатын құжаттарды жинап жатып, басқа тапсырмаларды енгізе беруіңізге болады.

Басқа тапсырмаларды уақытша тоқтату

1. Принтердің басқару тақтасында  түймесін түртіңіз.
Мынадай жағдайларда басқа тапсырманы уақытша тоқтатуға болмайды.
 - Сканерлеу кезінде
 - Басып шығару кезінде
 - PDF файлдарды сыртқы жадтан басып шығару кезінде
2. Уақытша тоқтатқыңыз келетін функцияны орындаңыз.
Мынадай жағдайларда функцияларды орындауға болмайды.
 - PDF файлдарды сыртқы жадтан басып шығару кезінде
3. Кірістіру параметрлерін реттеп болғаннан кейін  түймесін қайта түртіңіз.
Процесті уақытша тоқтатқанға дейінгі тапсырма жалғасады.


Басып шығару тапсырмасы экраны

Тапсырманы таңдау экраны

Жүйеге кіргенде, басып шығару тапсырманы басқару тақтасында көрсетіледі.

Элементтер	Сипаттама
Басып шығарылмаған/Басып шығарылды	Басып шығарылмаған тапсырмалар тізімін көрсету үшін Басып шығарылмаған түймесін түртіңіз. Басып шығарудан кейін сақталатын басып шығарылған тапсырмалар тізімін көрсету үшін Басып шығарылды түймесін түртіңіз.

Аутентификацияланған басып шығару

Элементтер		Сипаттама
Барлығын таңдау/Барлығын тоқтату		Осы түймені түрту түйме атауын ауыстырады. Көрсетілген басып шығару тапсырмаларын таңдау үшін Барлығын таңдау түймесін түртіңіз. Көрсетілген басып шығару тапсырмаларының таңдауын алу үшін Барлығын тоқтату түймесін түртіңіз.
 (Сұрыптау)		Басып шығару тапсырмаларын ең жаңа немесе ең ескі деп күн/уақыт бойынша көрсету ретін сұрыптау үшін басыңыз.
Тапсырмалар тізімі	Аты	Басып шығару тапсырмасының атауын көрсетеді.
	Көшірме	Басып шығару тапсырмасына арналған көшірмелер санын көрсетеді. Экрандық пернетақта арқылы көшірмелер санын өзгертуге болады.
	Күні/уақыты	Басып шығару тапсырмасы алынғанда күн мен уақытты көрсетеді.
	>	Басып шығару тапсырмасына арналған Мәліметтер экранын ашады.
Тапсырма(лар)		Таңдалған басып шығару тапсырмаларының жалпы санын көрсетеді.
Жою		Таңдалған басып шығару тапсырмаларын көрсетеді.
Басып шығару		Таңдалған басып шығару тапсырмаларын басып шығарады.

Қатысты ақпарат

→ [“Мәліметтер экраны” бетте 24](#)

Мәліметтер экраны

Басып шығару тапсырмалары тізімінде > түймесін түрткенде, **Мәліметтер** экраны көрсетіледі.

Басып шығару тапсырмасының күйін тексеруге, көшірмелер санын өзгертуге немесе басып шығару тапсырмасының сақтау күйін өзгертуге болады.

Элементтер	Сипаттама
Аты	Басып шығару тапсырмасының атауын көрсетеді. Бұл элементті өзгерту мүмкін емес.
Күні/уақыты	Басып шығару тапсырмасы алынғанда күн мен уақытты көрсетеді. Бұл элементті өзгерту мүмкін емес.
бет	Басып шығару тапсырмасына арналған беттер санын көрсетеді. Бұл элементті өзгерту мүмкін емес.
Көшірме	Басып шығару тапсырмасына арналған көшірмелер санын көрсетеді. — , + түймесі немесе экрандық пернетақта арқылы көшірмелер санын өзгертуге болады.
Пайдаланушы аты	Принтердің драйверінде орнатқан пайдаланушы идентификаторын көрсетеді. Бұл элементті өзгерту мүмкін емес.

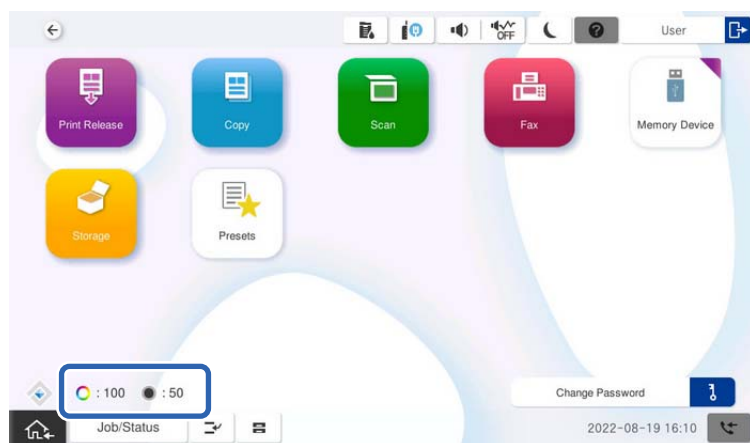
Аутентификацияланған басып шығару

Элементтер	Сипаттама
Басып шығарудан кейін жою	Егер әкімші сақталатын тапсырмаларды басып шығаруға рұқсат берсе, осыны орнатуға болады. Өшіру күйі таңдалғанда, басып шығару тапсырмасы басып шығарудан кейін жойылмайды.
Түс режимі	Түрлі-түсті/монохромды басып шығаруды көрсетеді. Егер алынған басып шығару тапсырмасы монохромды болса, бұл параметр үшін монохромды мән орнатылады.
2 жақты	2-жақты басып шығару параметрін көрсетеді. Егер алынған басып шығару тапсырмасы 2-жақты болса, бұл параметр үшін 2-жақты мән орнатылады. Екі жағынан басып шығаруға болмайтын басып шығару тапсырмалары үшін 1-жақты мән орнатылады.
Тігу орны	Мұқаба күйінің параметрін көрсетеді.
Жабу	Тапсырманы таңдау экранына оралу үшін Мәліметтер экранын жабыңыз.

Басып шығаруды шектеу үшін бет санын басқаруды пайдалану

Егер жүйе әкімшісі беттер санына шектеу қойса, беттер басып шығарған сайын, көшірген сайын және т.б. сайын пайдаланылады. Егер қалған беттердің саны 0-ге тең немесе одан аз болса, енді басып шығара алмайсыз, көшіре алмайсыз және т.б. Бұл жағдайда жүйе әкімшісіне хабарласыңыз.

Принтердің басқару тақтасынан кіріп, негізгі экранды көрсету арқылы басып шығаруға болатын қалған беттердің санын тексеруге болады.



Сканерлеу

Epson Print Admin Serverless параметріне арналған қолжетімді сканерлеу функциялары

Сканерленген деректерді электрондық пошта мекенжайына жіберуге немесе оны тіркелген жеке қалтаңызға сақтауға болады.

Жүйе әкімшісі Epson Print Admin Serverless қызметіне арналған қолжетімді функцияларды шектей алады. Пайдалану қажет функция принтердің басқару тақтасында көрсетілмегенде, оны жүйе әкімшісі шектеген болуы мүмкін. Жүйе әкімшісіне хабарласыңыз.

- Түпнұсқаны сканерлеу және өзіңізге электрондық поштамен жіберу

Пайдаланушыға сканерленген деректерді олардың тіркелгісімен байланысты электрондық мекенжайына жіберуге мүмкіндік береді.

- Түпнұсқаны сканерлеу және оны тіркелген желі қалтасына сақтау

Пайдаланушыға сканерлеу нәтижелерін Epson Print Admin Serverless жүйесінде тіркелген мақсатты қалтадағы (желілік қалта немесе FTP қалтасы) пайдаланушы идентификаторымен аталатын жеке қалталарға немесе әр пайдаланушы үшін орнатылған арнайы қалталарға сақтау мүмкіндігін береді.


Түпнұсқаны сканерлеу және өзіңізге электрондық поштамен жіберу

Сканерленген деректерді электрондық пошта мекенжайына жіберуге болады.

1. Жүйеге кіру.

Пайдалану рұқсатын берген мәзір көрсетіледі.

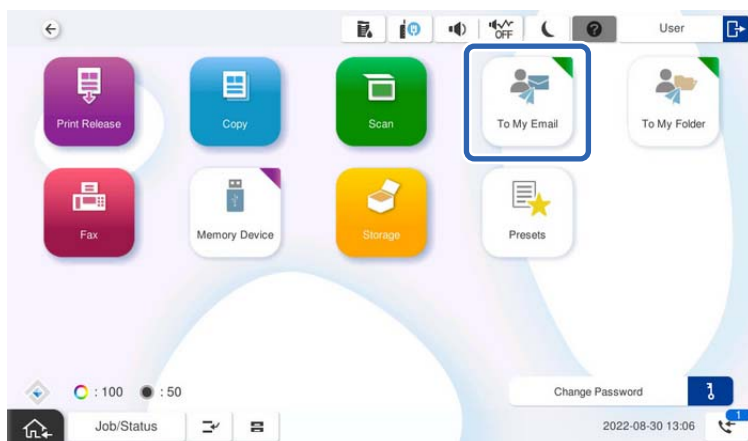
Ескертпе:


Жүйе әкімшісінің параметрлеріне байланысты басып шығару тапсырмаларының тізімі жүйеге кіргеннен кейін көрсетілуі мүмкін. Мәзірді таңдау экранын көрсету үшін  түймесін басыңыз.

2. Сканерленетін түпнұсқаларды салыңыз.

Сканерлеу

3. «Поштама» түймесін түртіңіз.



4. Сақтау пішімі сияқты параметрлерді тексеріп, қажет болса, өзгертіңіз.
5.  түймесін түртіңіз.
Сканерлеу басталып, сканерлеу нәтижелері электрондық пошта мекенжайына жіберіледі.
6. Жүйеден шығу.
Аутентификациялау экранына оралыңыз.

Қатысты ақпарат


- ➔ «Жүйеге кіру» бетте 8
- ➔ «Жүйеден шығу» бетте 9

Түпнұсқаны сканерлеу және оны тіркелген желі қалтасына сақтау

Сканерленген деректерді жеке сақтау қалтасында сақтауға болады. Егер сіз мақсатты қалтаны білмесеңіз, жүйе әкімшісіне хабарласыңыз.

1. Жүйеге кіру.
Пайдалану рұқсатын берген мәзір көрсетіледі.

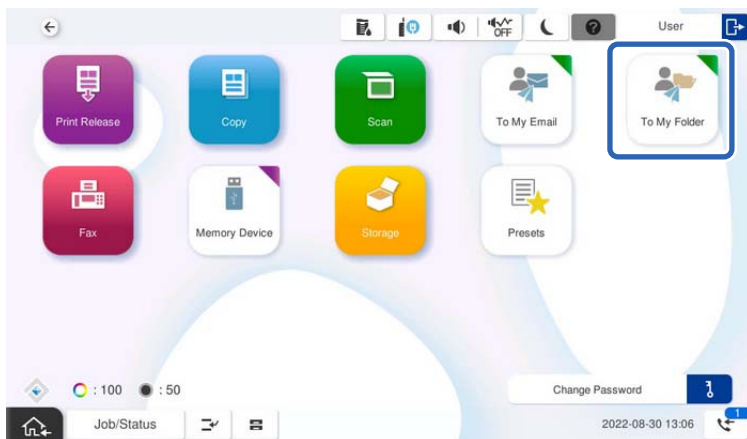
Ескертпе:

Жүйе әкімшісінің параметрлеріне байланысты басып шығару тапсырмаларының тізімі жүйеге кіргеннен кейін көрсетілуі мүмкін. Мәзірді таңдау экранын көрсету үшін  түймесін басыңыз.

2. Сканерленетін түпнұсқаларды салыңыз.

Сканерлеу

3. «Қалтама» түймесін түртіңіз.



4. Сақтау пішімі сияқты параметрлерді тексеріп, қажет болса, өзгертіңіз.

5.  түймесін түртіңіз.

Құпиясөзді енгізу туралы сұрау пайда болса, жеке қалтаға кіруге арналған құпиясөзді енгізіңіз. Аутентификациялау сәтті болған жағдайда құпиясөз сақталады және келесі жолы қажет болмайды.

Сканерлеу басталып, сканерленген деректер тағайындалған қалтаға жіберіледі.

6. Жүйеден шығу.

Аутентификациялау экранына оралыңыз.

Қатысты ақпарат

- ➔ "Жүйеге кіру" бетте 8
- ➔ "Жүйеден шығу" бетте 9

Компьютерден сканерлеу немесе факс жіберу

Егер компьютерден көшіру немесе сканерлеу керек болса, принтер драйверіне кіру рұқсатын шектеу үшін ақпаратты тіркеңіз. Драйвердегі параметрлерді реттеуге мүмкіндік беретін пайдаланушы идентификаторын немесе құпия сөзді білмесеңіз, жүйелік әкімшіге хабарласыңыз.

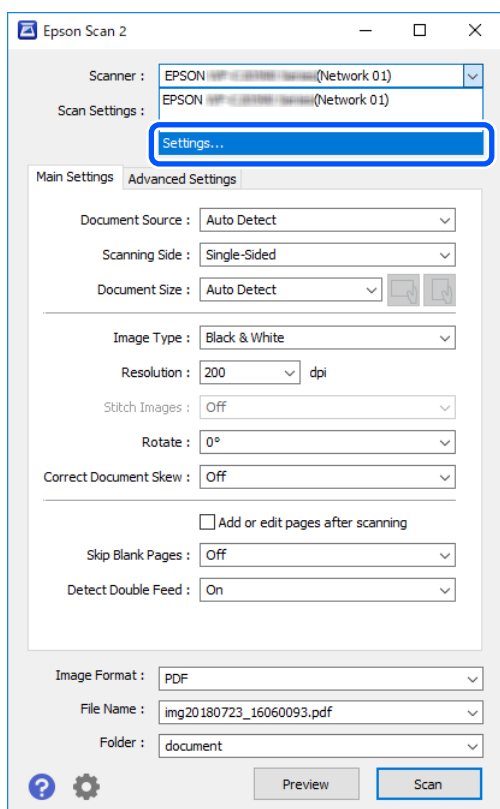
Ескертпе:

Факс функциясымен жабдықталған принтерлерде факсты пайдалануға болады.

Компьютерден сканерлеу

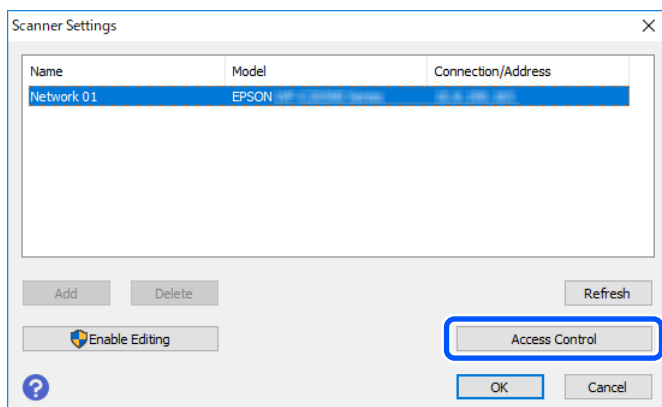
Егер компьютерден сканерлегіңіз келсе, Epson Scan 2 бөлімінде кіру рұқсатына қатысты шектеулерге арналған ақпаратты орнатыңыз.

1. Epson Scan 2 іске қосыңыз.
2. **Параметрлер** тармағын **Сканер** бөлімінен таңдаңыз.

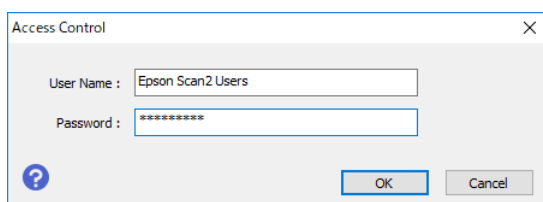


Компьютерден сканерлеу немесе факс жіберу

3. Сканерді таңдаңыз, содан кейін **Қолдану рұқсатын басқару** түймесін басыңыз.



4. **Пайдаланушы аты** және **Құпиясөз** орнатып, **ОК** түймесін басыңыз.



5. **ОК** түймесін басыңыз.

PC-FAX арқылы факстарды жіберу және қабылдау

Ескерте:

Факс функциясымен жабдықталған принтерлерде факсты және PC-FAX пайдалануға болады.

1. Принтер драйверін қайтадан орнатыңыз.



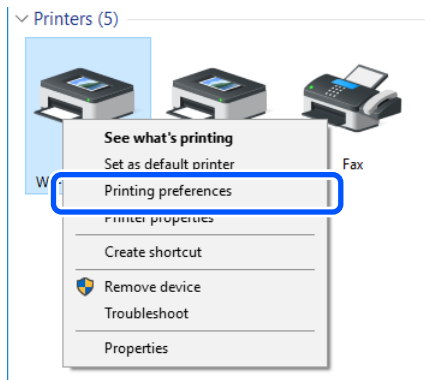
Маңызды:

Қайта орнатылған принтер драйверінде Epson Print Admin Serverless параметрлерін орнатпаңыз.

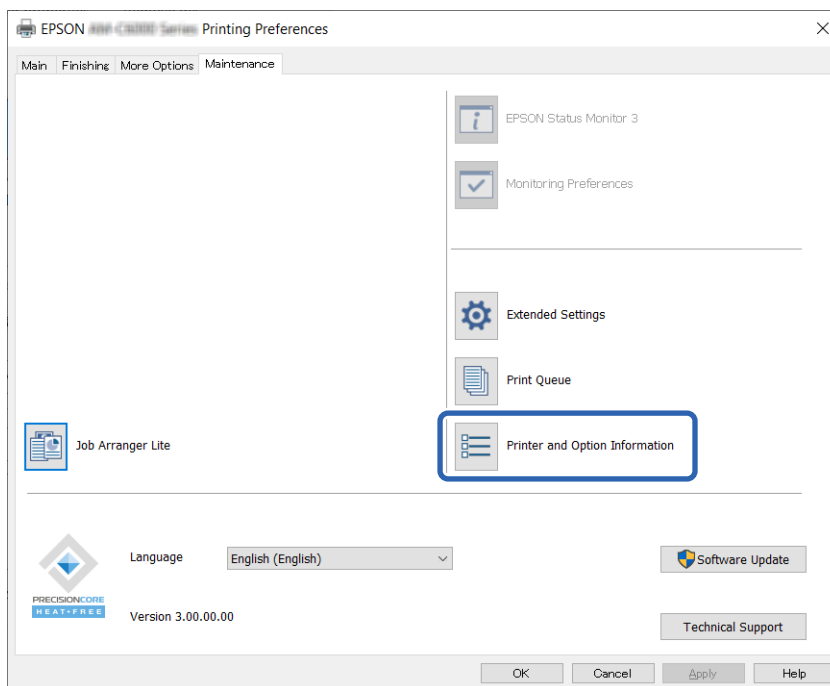
2. **Басқару тақтасы > Аппараттық құралдар және дыбыс > Құрылғылар мен принтерлер** тармағын таңдаңыз.

Компьютерден сканерлеу немесе факс жіберу

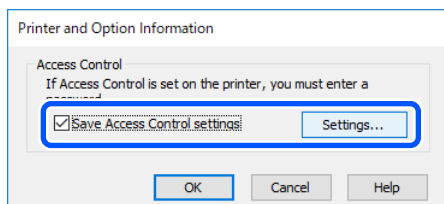
3. Жасалған принтер кезегін тінтуірдің оң жақ түймесімен басыңыз, содан кейін **Басып шығару параметрлері** бөлімін таңдаңыз.



4. **Қызмет көрсету** қойындысын > **Принтер және опция туралы ақпарат** бөлімін басыңыз.

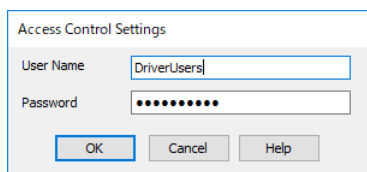


5. **Қатынасты басқару баптауларын сақтау** таңдап, **Параметрлер** басыңыз.



Компьютерден сканерлеу немесе факс жіберу

6. **Пайдаланушы аты** және **Құпиясөз** орнатыңыз, содан кейін **ОК** түймесін басыңыз.



The image shows a dialog box titled "Access Control Settings". It contains two input fields: "User Name" with the text "DriverUsers" and "Password" with a masked password of ten dots. At the bottom, there are three buttons: "OK", "Cancel", and "Help".

7. **ОК** түймесін басыңыз.

Проблемаларды шешу

Құпия сөзді немесе идентификатор нөмірін ұмыту

Егер құпия сөзді немесе идентификатор нөмірін ұмытып қалсаңыз, жүйе әкімшісіне хабарласыңыз.

Басып шығару қиындықтары

Басып шығару тапсырмалары басқару тақтасында көрсетілмейді

Принтер драйверінің параметрлерін тексеру

Принтер драйверінде орнатқан пайдаланушы идентификаторы Epson Print Admin Serverless қызметі үшін тіркелген пайдаланушы идентификаторынан өзгеше болуы мүмкін. Принтердің драйверінде орнатқан пайдаланушы идентификаторын тексеріңіз. Мәліметтерді төмендегі тиісті ақпараттан Windows принтері драйверіндегі параметрден қараңыз. Егер принтер драйверінде орнатқан пайдаланушы идентификаторы дұрыс болса, жүйе әкімшісіне хабарласыңыз.

Қосылымды тексеру (желі)

Егер желіге жалғау мүмкін болмаса немесе желі арқылы басып шығару мүмкін болмаса, жүйе әкімшісіне хабарласыңыз.

Бағдарламалық құралды және деректерді тексеру

Үлкен өлшемді кескінді басып шығарып жатсаңыз, компьютерде жеткілікті жад болмауы мүмкін. Кескінді төмен ажыратымдылықпен немесе кішірек өлшемде басып шығарыңыз.

Компьютерден принтердің күйін тексеру (Windows)

Принтер драйверінің **Қызмет көрсету** қойындысынан **Бас. шығ-у кезегі** түймесін басып, келесіні тексеріңіз.

- Тоқтатылған басып шығару тапсырмаларының бар-жоғын тексеріңіз.
Қажет болса, басып шығарудан бас тартыңыз.
- Принтердің дербес немесе бөгеліс күйде емес екеніне көз жеткізіңіз.
Егер принтер дербес немесе бөгеліс күйде болса, **Принтер** мәзірінен дербес немесе бөгеліс параметрін өшіріңіз.
- Принтер **Принтер** мәзірінен әдепкі принтер ретінде таңдалғанына көз жеткізіңіз (мәзір элементінде құсбелгі болуы тиіс).
Егер принтер әдепкі принтер ретінде таңдалмаса, оны әдепкі принтер ретінде орнатыңыз.

Проблемаларды шешу

Компьютерден принтердің күйін тексеру (Mac OS)

Пайдаланушы мүмкіндігін шектеу қосулы болғанда принтер басып шығармауы мүмкін. Принтер әкімшісіне хабарласыңыз.

Принтер күйі **Кідірту** күйінде емес екенін тексеріңіз.

Жүйе параметрлері (немесе **Жүйе баптаулары**) тармағын Apple мәзірінен > **Принтерлер және сканерлер** (немесе **Басып шығару және сканерлеу, Басып шығару және факс**) таңдап, принтерді екі рет түртіңіз. Принтер кідіртілсе, **Қалпына келтіру** (не **Принтерді қалпына келтіру**) түймесін басыңыз.

Принтер драйверінің (Mac OS) түрін тексеріңіз

Үлгіңіз үшін стандартты драйверді таңдағаныңызға көз жеткізіңіз.

Егер **Принтер параметрлері** мәзірі macOS Catalina (10.15) немесе одан кейінгі нұсқасында көрсетілмесе, macOS High Sierra (10.13), macOS Sierra (10.12), OS X El Capitan (10.11), OS X Yosemite (10.10), OS X Mavericks (10.9), Epson принтер драйвері дұрыс орнатылмаған. Оны келесі мәзірде қосыңыз.

Жүйе параметрлері (немесе **Жүйе баптаулары**) тармағын Apple мәзірінен > **Принтерлер және сканерлер** (немесе **Басып шығару және сканерлеу, Басып шығару және сканерлеу**), принтерді алып тастаңыз, содан кейін принтерді қайта қосыңыз. Принтерді қосу үшін төмендегіні қараңыз.

[“Bonjour көмегімен принтерді қосу” бетте 18](#)

[“IPP хаттамасын пайдаланып, принтерді қосу” бетте 18](#)

macOS Mojave (10.14) TextEdit сияқты Apple жасаған қолданбаларда **Принтер параметрлері** қол жеткізу мүмкін емес.

Қатысты ақпарат

➔ [“Принтер драйверін реттеу — Windows” бетте 13](#)

Басып шығару мүмкін емес, өйткені басып шығару тапсырмасын «pull printing» функциясы көмегімен байланысқан принтерде таңдау мүмкін емес.

«Pull printing» функциясымен байланысты принтерден басып шығару кезінде басып шығару тапсырмасын таңдау кезінде «Бұл функцияны не қағазды таңдай алмайсыз, себебі оған қолдау көрсетілмеген.» хабары пайда болуы мүмкін және басып шығару мүмкін болмауы мүмкін. Бұл жағдайда келесі параметрлерді тексеріңіз.

Принтер драйверінің параметрлерін тексеру

Сіз «pull printing» функциясымен байланысқан принтер қолдамайтын басып шығару параметрлерімен басып шығара алмайсыз. Принтер драйвері параметрлеріндегі Жоғары қысымды деректері режимі өшіріп, басып шығарыңыз. Сонымен қатар, принтер драйверімен бірдей үлгідегі принтерге басып шығарыңыз.

Windows

Қызмет көрсету қойындысы > **Кеңейтілген параметрлер** > **Жоғары қысымды деректері режимі**

Проблемаларды шешу

Mac OS

Нұсқалар мен жеткізілімдер > Параметрлер > Жоғары қысымды деректері режимі

Қағаздың түрі мен өлшемінің параметрлерін тексеріңіз

Сіз «pull printing» функциясымен байланысқан принтерде түрі мен өлшемдері сай келмейтін қағазға ештеңе басып шығара алмайсыз. Принтер драйверімен бірдей үлгідегі принтерге басып шығарыңыз.

Беттер санын басқару мәселелері

Беттер жеткіліксіз екендігі туралы хабарлама көрсетіледі.

Беттер санын басқару қосылған кезде беттер саны аяқталған болса, басып шығару немесе көшіру мүмкін емес. Бұл жағдайда жүйе әкімшісіне хабарласыңыз.

Басып шығарудан бас тартқаннан кейін қалған беттер саны азайды.

Басып шығару кезінде тапсырмадан бас тартсаңыз да, басып шығару басталған кезде қалған беттердің саны азаяды.

Басқа ақаулар

Карта аутентификациялау құрылғысының үстінде болса да аутентификациялау дыбысы шықпайды

Егер принтер ұйқы режимінде (қуат үнемдеу режимі) тақтай дисплейін көрсетпесе, аутентификациялау дыбысы шықпауы мүмкін.

Қосымша

Жүйе талаптары

- Windows
Windows 7, Windows 8/8.1, Windows 10, Windows 11 немесе кейінгі нұсқасы
Windows Server 2008 немесе кейінгі нұсқасы
- Mac OS
Mac OS X 10.9.5 немесе кейінгі нұсқасы, macOS 11 немесе кейінгі нұсқасы

Сауда белгілері

- Microsoft, Windows, and Windows Server are trademarks of the Microsoft group of companies.
- Apple, macOS, OS X, and Bonjour are trademarks of Apple Inc., registered in the U.S. and other countries.
- Жалпы ескертпе: барлық басқа сауда белгілері олардың тиісті иелерінің меншігі және тек анықтау мақсатында қолданылады.

© 2023-2025 Seiko Epson Corporation.

Ескерту

- Осы нұсқаулықтың бір бөлігін немесе барлығын рұқсатсыз көшіруге қатаң тыйым салынады.
- Осы нұсқаулықтың мазмұны мен өнімнің техникалық сипаттамалары ескертусіз өзгертілуі мүмкін.
- Сұрақтар туындаған кезде, осы нұсқаулықтың мазмұнында қате анықталған, сипаттама және т.б. болмаған кезде, біздің компанияға хабарласыңыз.
- Алдыңғы тармаққа қарамастан, біз осы өнімді пайдалану нәтижесінде туындаған зиян немесе залал үшін ешқандай жағдайда жауап бермейміз.
- Біз ешбір жағдайда осы пайдалану бойынша нұсқаулықта сипатталғаннан өзгеше тәсілмен өнімді пайдалану салдарынан пайда болған зиян немесе залал үшін, біздің компания немесе біздің жеткізушілер болып табылмайтын үшінші тарап орындаған өнімді дұрыс пайдаланбау немесе модификациялау үшін жауап бермейміз.