

EPSON



AM-C550z
Epson Print Admin Serverless

Modalità di utilizzo

Sommario

Introduzione

Contenuto di questo documento.	3
Uso di questa guida.	3
Marchi e simboli.	3
Schermate usate in questa guida.	3
Riferimenti per i sistemi operativi.	3

Panoramica

Informazioni sulla stampa autenticata.	5
Informazioni sulla scansione.	6

Metodi di autenticazione

Preparazione per l'uso.	7
Registrazione di una scheda di autenticazione.	7
Verifica del numero di ID.	8
Accesso e disconnessione su stampanti.	8
Accesso.	8
Disconnessione.	9
Quando le funzioni del pannello di controllo sono disponibili senza autenticazione.	10
Modifica delle informazioni utente.	10
Modifica della password.	10
Modifica del Numero di ID.	11

Stampa autenticata

Stampa dal computer.	13
Configurazione del driver della stampante — Windows.	13
Stampa dal driver della stampante — Windows.	16
Connessione della stampante -Mac OS.	17
Stampa dal driver della stampante — Mac OS.	18
Operazioni sulla stampante.	20
Stampa.	20
Annullamento della stampa.	21
Interruzione di lavori.	22
Interruzione di altri lavori.	22
Schermata dei lavori di stampa.	22
Schermata Seleziona processo	22
Schermata Dettagli	23
Utilizzo della gestione del conteggio pagine per limitare la stampa.	24

Scansione

Funzioni di scansione disponibili per Epson Print Admin Serverless.	25
Scansione di un originale e invio per e-mail a se stessi.	25
Scansione di un originale e salvataggio in una cartella di rete registrata.	26

Scansione o invio di fax dal computer

Scansione dal computer.	28
Invio e ricezione di fax con PC-FAX.	29

Risoluzione dei problemi

Dimenticato la password o il numero di ID.	32
Problemi di stampa.	32
I lavori di stampa non vengono visualizzati sul pannello di controllo.	32
La stampa non è possibile perché il lavoro di stampa non può essere selezionato sulla stampante collegata alla funzione pull printing.	33
Problemi con la gestione del conteggio delle pagine	34
Viene visualizzato un messaggio che indica che il numero di pagine rimanenti non è sufficiente.	34
Dopo aver annullato la stampa, il numero di pagine rimanenti è diminuito.	34
Altri problemi.	34
Non viene emesso alcun suono di autenticazione quando si tiene la scheda sul dispositivo di autenticazione.	34

Appendice

Requisiti di sistema.	35
Marchi.	35
Attenzione.	35

Introduzione

Contenuto di questo documento

La presente guida mostra come effettuare le seguenti operazioni per Epson Print Admin Serverless.

- Metodi di autenticazione
- Registrazione di una scheda di autenticazione
- Stampa autenticata
- Scansione

Uso di questa guida

Marchi e simboli

**Attenzione:**

Istruzioni che devono essere seguite attentamente per evitare danni personali.

**Importante:**

Istruzioni che devono essere seguite per evitare danni alle apparecchiature.

Nota:

Fornisce informazioni complementari e di riferimento.

Informazioni correlate

- ➔ Collegamenti alle relative sezioni.

Schermate usate in questa guida

- Le schermate del driver della stampante provengono da Windows 10 o macOS High Sierra. Il contenuto visualizzato nelle schermate varia a seconda del modello in uso e del contesto.
- Le voci di impostazione potrebbero variare a seconda dei prodotti e delle condizioni di impostazione.

Riferimenti per i sistemi operativi

Windows

In questo manuale, termini quali “Windows 11”, “Windows 10”, “Windows 8.1”, “Windows 8”, “Windows 7”, “Windows Server 2022”, “Windows Server 2019”, “Windows Server 2016”, “Windows Server 2012 R2”, “Windows

Introduzione

Server 2012”, “Windows Server 2008 R2” e “Windows Server 2008” fanno riferimento ai seguenti sistemi operativi. Inoltre, il termine "Windows" viene utilizzato per tutte le versioni del sistema operativo.

- Sistema operativo Microsoft® Windows® 11
- Sistema operativo Microsoft® Windows® 10
- Sistema operativo Microsoft® Windows® 8.1
- Sistema operativo Microsoft® Windows® 8
- Sistema operativo Microsoft® Windows® 7
- Sistema operativo Microsoft® Windows Server® 2022
- Sistema operativo Microsoft® Windows Server® 2019
- Sistema operativo Microsoft® Windows Server® 2016
- Sistema operativo Microsoft® Windows Server® 2012 R2
- Sistema operativo Microsoft® Windows Server® 2012
- Sistema operativo Microsoft® Windows Server® 2008 R2
- Sistema operativo Microsoft® Windows Server® 2008

Mac OS

In questo manuale, il termine "Mac OS" viene utilizzato per fare riferimento a Mac OS X 10.9.5 o versioni successive, nonché macOS 11 o versioni successive.

Panoramica

Epson Print Admin Serverless fornisce un ambiente sicuro ed efficiente per l'utilizzo di stampanti su reti quali quelle di uffici o scuole.

Sono fornite le tre seguenti soluzioni.

Sicurezza migliorata

Solo gli utenti autenticati possono utilizzare la stampante.

È possibile evitare che i documenti riservati vengano prelevati da personale non autorizzato, che i documenti vengano mischiati con quelli di altri utenti e così via, poiché vengono stampati da una stampante autenticata.

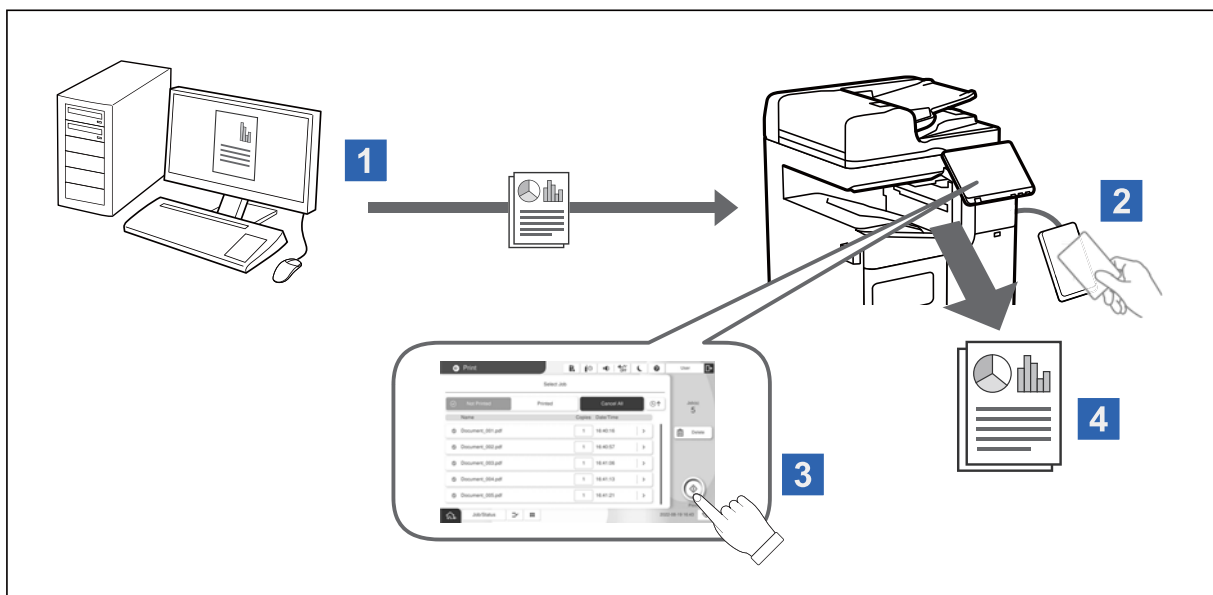
Risparmio sui costi

È possibile evitare stampe non necessarie, in quanto i lavori di stampa vengono selezionati direttamente dall'elenco dei lavori.

Efficienza aziendale

Senza effettuare alcuna operazione complessa, è possibile inviare dati scansionati al proprio indirizzo e-mail o salvarli nella propria cartella personale registrata.

Informazioni sulla stampa autenticata



È possibile archiviare i lavori di stampa stampati dal computer. Accedere alla stampante come utente autenticato, selezionare il lavoro di stampa e stamparlo.

Rilascio automatico dei lavori al momento dell'accesso al dispositivo

A seconda delle impostazioni dell'amministratore di sistema, tutti i lavori registrati vengono stampati quando si effettua l'accesso.

Stampa senza memorizzare sulla stampante

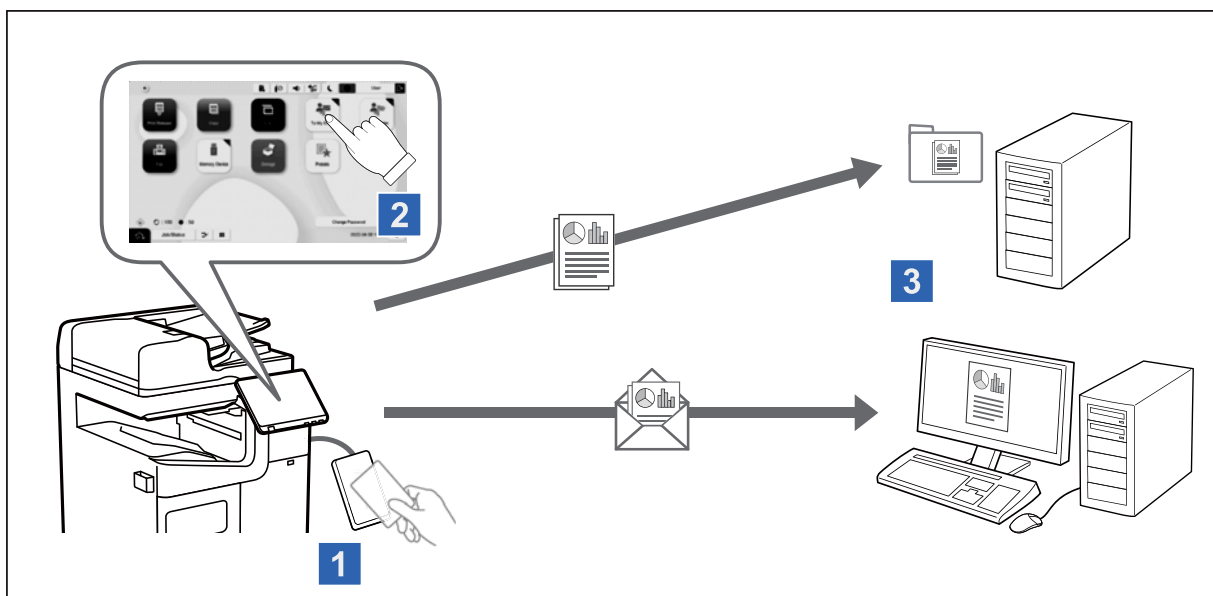
Se l'amministratore di sistema consente questa funzione, è possibile stampare i lavori direttamente senza memorizzarli.

Panoramica

Funzione Pull Printing

È possibile stampare da qualsiasi stampante, a condizione che la stampante sia collegata tramite la funzione Pull Printing.

Informazioni sulla scansione



È possibile utilizzare le funzioni del pannello di controllo della stampante (scansione, copia, fax, ecc.) effettuando l'accesso alla stampante come utente autenticato.

Scansione di un originale e invio per e-mail a se stessi

È possibile inviare i risultati della scansione al proprio indirizzo e-mail registrato.

Scansione di un originale e salvataggio in una cartella di rete registrata

È possibile salvare i risultati della scansione nella cartella personale denominata con il proprio ID sotto la cartella di destinazione (cartella di rete o server FTP) registrata in Epson Print Admin Serverless, o in una cartella dedicata configurabile dall'utente.

Metodi di autenticazione

Il metodo di autenticazione viene impostato dall'amministratore di sistema e la schermata sul pannello di controllo viene visualizzata di conseguenza. I metodi di autenticazione disponibili sono i seguenti.

- ID utente e password
- ID utente
- Numero ID
- Scheda di autenticazione (se è collegato un dispositivo di autenticazione)

Preparazione per l'uso


È necessario prepararsi all'utilizzo di Epson Print Admin Serverless. La preparazione è diversa a seconda del metodo di autenticazione e dall'uso o meno di un dispositivo di autenticazione.

Registrazione di una scheda di autenticazione

Se si utilizza una scheda di autenticazione per Epson Print Admin Serverless, è necessario registrare la scheda di autenticazione utente.

Nota:

La scheda potrebbe essere già stata registrata dall'amministratore del sistema. Per ulteriori informazioni, seguire le istruzioni fornite dall'amministratore di sistema.

1. Tenere la scheda di autenticazione sul lettore di schede di autenticazione.
Viene visualizzata la schermata per l'inserimento di ID utente e password.
2. Immettere l'ID utente e la password sul pannello di controllo.
Se non si conosce il proprio ID utente o password, rivolgersi all'amministratore di sistema.
3. Toccare **accedi**.
Viene visualizzato il menu di completamento della registrazione.
4. Toccare **OK**.
Quando si effettua l'accesso, il nome completo viene visualizzato automaticamente nella parte superiore destra del menu.
5. Toccare  per disconnettersi.
Tornare alla schermata di autenticazione. In futuro, si verrà autenticati solo tenendo la scheda di autenticazione.

Verifica del numero di ID

Per l'autenticazione del numero di ID viene emesso un unico numero di ID. È possibile accedere alla stampante inserendo il numero di ID sul suo pannello di controllo. Contattare l'amministratore di sistema per il proprio numero di ID.

Accesso e disconnessione su stampanti

Per utilizzare la stampa autenticata o le funzioni del pannello di controllo, è necessario accedere alla stampante.

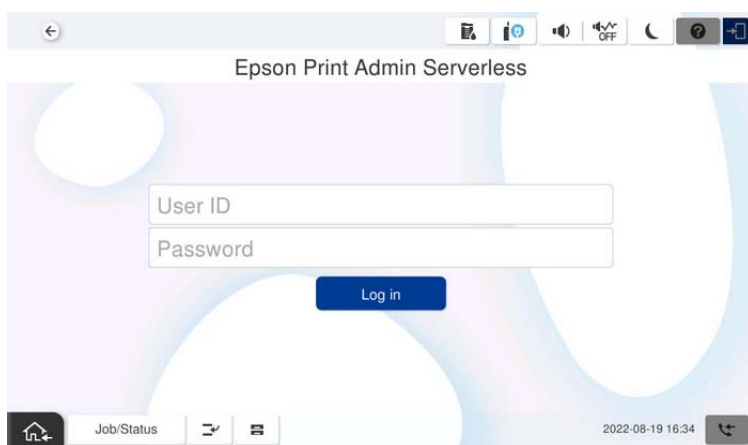
Accesso

È possibile accedere tramite il pannello di controllo della stampante.

Se il dispositivo di autenticazione non è collegato

È possibile effettuare l'accesso immettendo ID utente e password, un ID utente oppure un numero di ID.

1. Inserire **ID utente e Password**, **ID utente** oppure **Numero di identità** sul pannello di controllo della stampante.

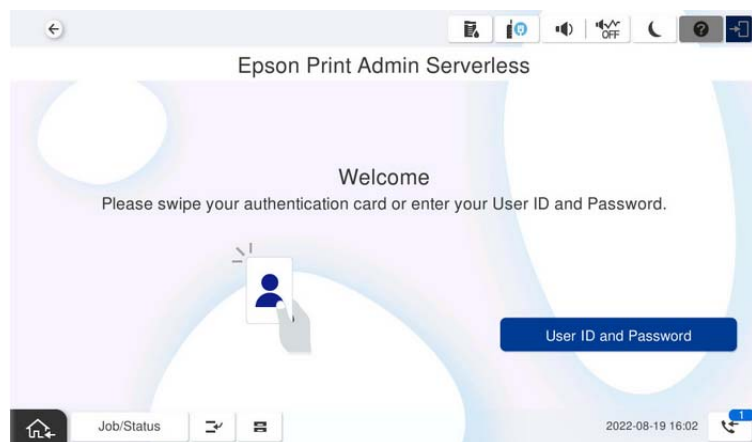


2. Toccare **accedi**.

Metodi di autenticazione

Se il dispositivo di autenticazione è collegato

È possibile accedere mantenendo la scheda di autenticazione sul lettore di schede.




Nota:

Quando è visualizzato **ID utente e password** oppure **Numero di identità**, è possibile accedere anche inserendo le proprie informazioni utente.

Informazioni correlate

➔ [“Registrazione di una scheda di autenticazione” a pagina 7](#)

Disconnessione

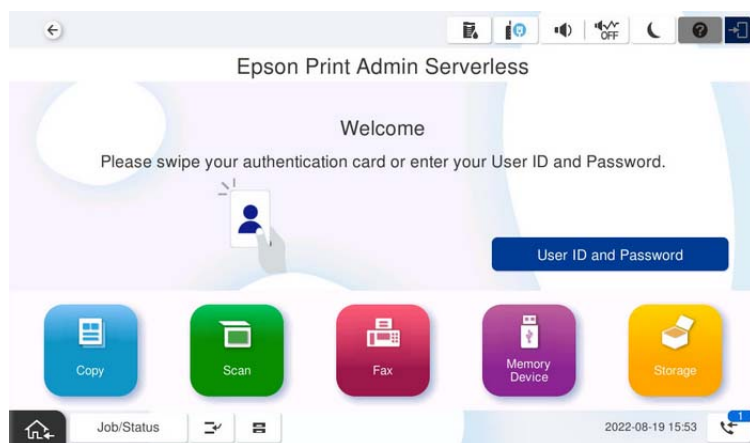
Toccare  sul pannello di controllo. Se è collegato il lettore di schede, è possibile disconnettersi mantenendo la scheda di autenticazione sul lettore di schede.

Nota:

La disconnessione è automatica quando non sono state eseguite operazioni per un determinato periodo di tempo impostato dall'amministratore di sistema.

Quando le funzioni del pannello di controllo sono disponibili senza autenticazione

Quando l'amministratore di sistema consente l'uso delle funzioni del pannello di controllo senza autenticazione, viene visualizzata la seguente schermata di autenticazione.



Per gli utenti registrati per Epson Print Admin Serverless:

Accedere dal pannello di controllo, quindi utilizzare la stampa autenticata o le funzioni del pannello di controllo.

Per gli utenti che non si sono registrati per Epson Print Admin Serverless:

Toccare l'icona del menu dal pannello di controllo per utilizzare ciascuna funzione.

Modifica delle informazioni utente

Modifica della password

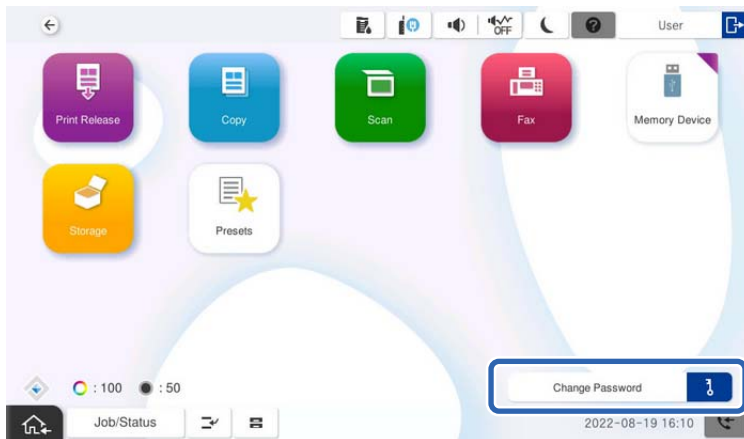
Se il pulsante **Cambia password** è visualizzato sul pannello di controllo, è possibile modificare la password.

1. Accedere.

Viene visualizzato il menu per l'utilizzo del quale si dispone di autorizzazione.

Metodi di autenticazione

2. Toccare **Cambia password**.

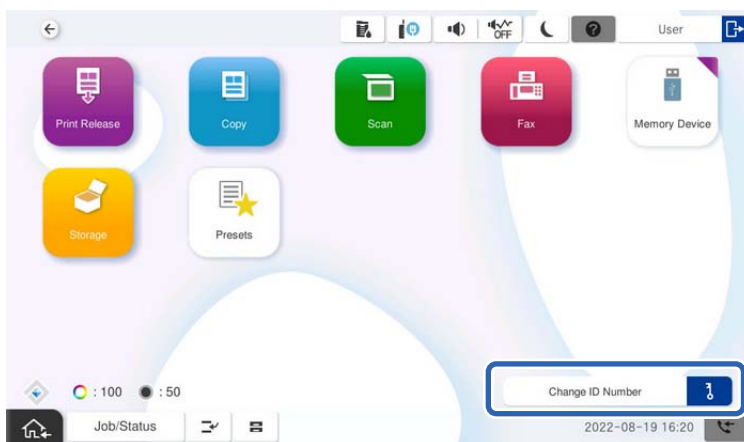


3. Inserire la password corrente, la nuova password e la conferma della nuova password.
4. Toccare **OK**.
Viene visualizzato il messaggio di completamento.
5. Toccare **OK**.

Modifica del Numero di ID

Se il pulsante **Cambia numero di identità** è visualizzato sul pannello di controllo, è possibile modificare il numero di ID.

1. Accedere.
Viene visualizzato il menu per l'utilizzo del quale si dispone di autorizzazione.
2. Toccare **Cambia numero di identità**.



3. Immettere il numero di ID corrente, il nuovo numero di ID e la conferma del nuovo numero di ID da 4 a 8 cifre.

Nota:

L'amministratore di sistema imposta il numero minimo di cifre per il numero di ID.

Metodi di autenticazione

4. Toccare **OK**.
Viene visualizzato il messaggio di completamento.
5. Toccare **OK**.

Stampa autenticata

Il flusso della stampa autenticata è il seguente:

1. Invio dei lavori di stampa alla stampante stampando dal computer.
2. Accesso alla stampante, selezione dei lavori di stampa e loro stampa.

Stampa dal computer

Configurare l'utilizzo della stampa autenticata sul driver della stampante, quindi stampare.

Configurazione del driver della stampante — Windows

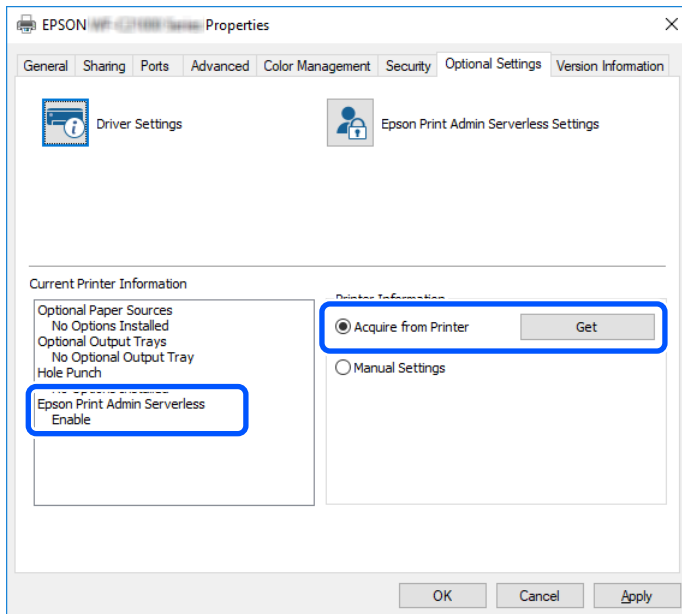
Impostare per utilizzare la stampa autenticata su un driver di stampa di Windows. Eseguire l'accesso al computer come amministratore.

1. Aprire l'elenco delle stampanti sul computer.
 - Windows 11
Fare clic sul pulsante Start, quindi selezionare **Impostazioni > Bluetooth e dispositivi > Stampanti e scanner**.
 - Windows 10/Windows Server 2022/Windows Server 2019/Windows Server 2016
Fare clic sul pulsante avvio e quindi scegliere **Sistema Windows > Pannello di controllo > Visualizza dispositivi e stampanti in Hardware e suoni**.
 - Windows 8.1/Windows 8/Windows Server 2012 R2/Windows Server 2012
Scegliere **Desktop > Impostazioni > Pannello di controllo > Visualizza dispositivi e stampanti in Hardware e suoni**.
 - Windows 7/Windows Server 2008 R2
Fare clic sul pulsante Start, quindi selezionare **Pannello di controllo > Hardware e suoni > Scanner e fotocamere digitali** e verificare se viene visualizzata la stampante in uso.
 - Windows Server 2008
Fare clic sul pulsante Start e scegliere **Pannello di controllo > Stampanti in Hardware e suoni**.
2. Fare clic con il pulsante destro del mouse sulla stampante in uso o tenerlo premuto, scegliere **Proprietà stampante** o **Proprietà** e fare clic sulla scheda **Impostazioni opzionali**.
3. Selezionare **Acquisisci da stampante** e fare clic su **Ottieni**.
Assicurarsi che Epson Print Admin Serverless sia impostato a **Abilita** in **Informazioni stampante corrente**.

Stampa autenticata

Nota:

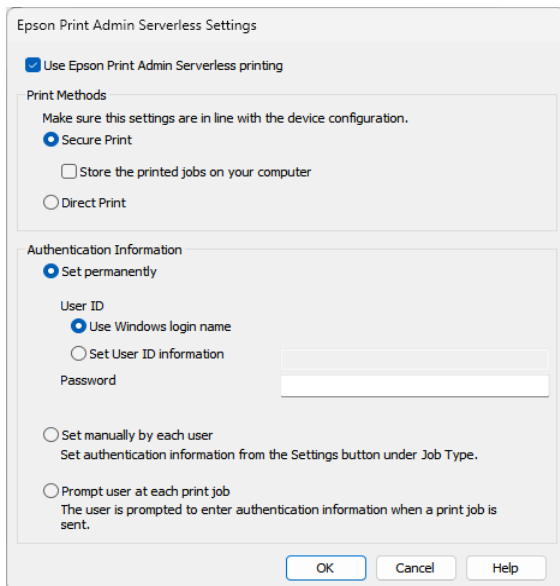
Se non è impostato su **Abilita**, l'impostazione di Epson Print Admin Serverless potrebbe non essere stata completata.



4. Fare clic su **Impostazioni Epson Print Admin Serverless**.

Viene visualizzata la finestra **Impostazioni Epson Print Admin Serverless**.

5. Controllare che **Usa stampa Epson Print Admin Serverless** sia selezionato, quindi seleziona come impostare l'ID utente in **Informazioni di autenticazione**.



Voci	Descrizione
Usa stampa Epson Print Admin Serverless	Selezionare quando si utilizza la stampa autenticata.

Stampa autenticata

Voci	Descrizione
Metodi di stampa	<p>È possibile utilizzarlo se è già stato consentito dall'amministratore di sistema.</p> <p>Stampa protetta: i lavori di stampa inviati vengono memorizzati sulla stampante. Accedere alla stampante utilizzando una scheda di autenticazione, selezionare il lavoro, quindi stamparlo.</p> <p>Memorizza i lavori stampati sul computer: selezionare se la stampa è lenta quando si utilizza la funzione Pull Printing. Deselezionare se non si utilizza la funzione Pull Printing.</p> <p>Stampa diretta: i lavori di stampa inviati vengono stampati direttamente. I lavori di stampa non vengono memorizzati sulla stampante.</p>
Informazioni di autenticazione	Selezionare come impostare l'ID utente per utilizzare la stampa autenticata.
	<p>Imposta in modo permanente</p> <p>Quando si utilizza la stampa autenticata da questo computer, utilizzare sempre l'ID utente e la password impostati in ID utente e Password.</p> <p>Password è supportato solo in Europa, Medio Oriente e Africa.</p> <p>Non è necessario impostare nuovamente l'ID utente e la password durante la stampa.</p> <p>Selezionare questa impostazione quando si utilizza lo stesso ID utente del nome di accesso o quando si utilizza un ID utente fisso.</p>
	<p>Impostazione manuale per ogni utente</p> <p>Sulla scheda Altre opzioni (o scheda Fine) nel driver della stampante, selezionare Impostazioni sotto Tipo di lavoro quindi impostare l'ID utente e la password nella finestra Impostazioni Informazioni di autenticazione.</p> <p>L'impostazione della password è supportata solo in Europa, Medio Oriente e Africa.</p> <p>Dopo aver impostato l'ID utente e la password, non è necessario impostarli nuovamente a meno che non si modifichi l'ID utente o la password che si desidera utilizzare. Per modificare l'ID utente o la password, modificare l'ID utente e la password nella finestra Impostazioni Informazioni di autenticazione.</p>
Richiedi conferma ad ogni lavoro di stampa	<p>La finestra Impostazioni Informazioni di autenticazione viene visualizzata prima della stampa, quindi gli utenti possono inserire l'ID utente e la password.</p> <p>Il campo password è supportato solo in Europa, Medio Oriente e Africa.</p> <p>Questa impostazione è utile quando più utenti utilizzano un computer con un account utente singolo.</p>

6. Fare clic su **OK**.
7. Fare clic su **OK** per chiudere la finestra **Impostazioni opzionali**.

Informazioni correlate

- ➔ “Quando è selezionato **Imposta in modo permanente**” a pagina 16
- ➔ “Quando è selezionato **Impostazione manuale per ogni utente**” a pagina 16
- ➔ “Quando è selezionato **Richiedi conferma ad ogni lavoro di stampa**” a pagina 17

Stampa autenticata

Stampa dal driver della stampante — Windows

La procedura di stampa varia a seconda dell'impostazione di **Informazioni di autenticazione** nella finestra **Impostazioni Epson Print Admin Serverless**.

Quando è selezionato Imposta in modo permanente

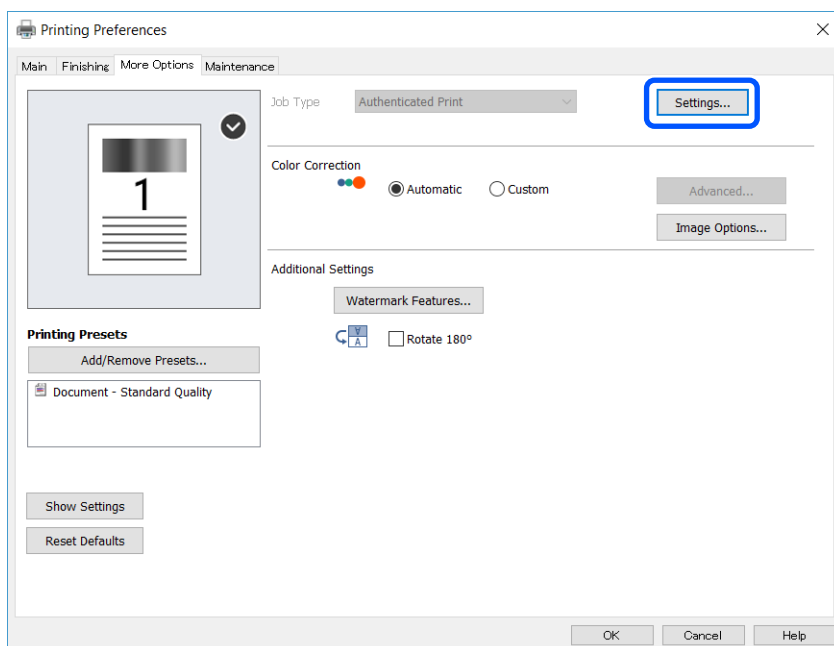
La procedura di stampa è la stessa della normale procedura di stampa quando si seleziona **Imposta in modo permanente** nella finestra **Impostazioni Epson Print Admin Serverless**. Per istruzioni su come stampare dal driver di stampa di Windows, vedere la Guida utente della stampante.

Quando è selezionato Impostazione manuale per ogni utente

Le operazioni da eseguire potrebbero differire a seconda dell'applicazione in uso. Per ulteriori informazioni, consultare la guida in linea dell'applicazione.

1. Aprire il file da stampare.
2. Selezionare **Stampa** o **Formato di stampa** dal menu **File**.
3. Selezionare la stampante in uso.
4. Selezionare **Preferenze** o **Proprietà** per accedere alla finestra del driver della stampante.
5. Modificare le impostazioni come desiderato.
Per ulteriori informazioni, consultare le opzioni di menu del driver della stampante.

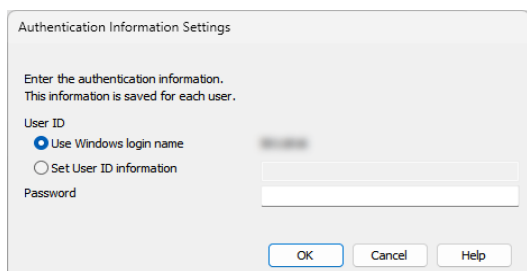
6. Fare clic su **Impostazioni** sotto **Tipo di lavoro** sulla scheda **Altre opzioni** (o sulla scheda **Fine**) per visualizzare la finestra **Impostazioni Informazioni di autenticazione**.



Stampa autenticata

7. Modificare l'ID utente e la password in base alle preferenze, quindi toccare **OK**.

Il campo password è supportato solo in Europa, Medio Oriente e Africa.



8. Fare clic su **OK** per chiudere la finestra del driver della stampante.

9. Fare clic su **Stampa**.

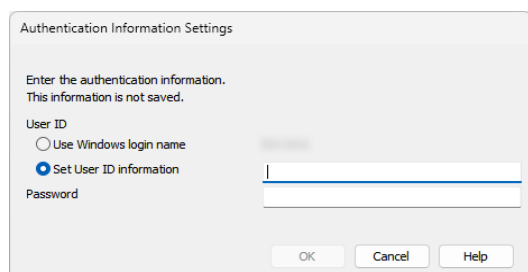
Il lavoro di stampa viene inviato alla stampante.

Quando è selezionato Richiedi conferma ad ogni lavoro di stampa

La procedura di stampa è la stessa della normale procedura di stampa quando si seleziona **Richiedi conferma ad ogni lavoro di stampa** nella finestra **Impostazioni Epson Print Admin Serverless**. Per istruzioni su come stampare dal driver della stampante Windows, consultare il manuale Guida utente della stampante.

La finestra **Impostazioni Informazioni di autenticazione** viene visualizzata dopo aver fatto clic su **Stampa**. Inserire l'ID utente e la password, quindi toccare **OK**.

Il campo password è supportato solo in Europa, Medio Oriente e Africa.



Connessione della stampante -Mac OS

Per Mac OS, non è possibile autenticare il collegamento IP della stampante. Connettere la stampante utilizzando Bonjour o il protocollo IPP.

Informazioni correlate

- ➔ [“Connessione della stampante tramite Bonjour” a pagina 18](#)
- ➔ [“Connessione della stampante tramite protocollo IPP” a pagina 18](#)

Stampa autenticata

Connessione della stampante tramite Bonjour

1. Aprire **Preferenze di Sistema** (o **Impostazioni di sistema**) > **Stampanti e scanner** (o **Stampa e Scansione, Stampa e Fax**).
2. Fare clic su + (o **Aggiungi stampante, scanner o fax**).
Quando vengono visualizzati i menu, fare clic su **Aggiungi stampante o scanner**.
3. Assicurarsi di selezionare **Predefinito**, quindi selezionare la stampante da utilizzare da **Nome**.
4. Selezionare **Seleziona software** (o **Seleziona software stampante**) da **Usa** (o **Stampa con**).
5. Selezionare la stampante da utilizzare sulla schermata **Software stampante**, quindi fare clic su **OK**.
6. Fare clic su **Registra**.

Connessione della stampante tramite protocollo IPP

1. Aprire **Preferenze di Sistema** (o **Impostazioni di sistema**) > **Stampanti e scanner** (o **Stampa e Scansione, Stampa e Fax**).
2. Fare clic su + (o **Aggiungi stampante, scanner o fax**).
Quando vengono visualizzati i menu, fare clic su **Aggiungi stampante o scanner**.
3. Selezionare **IP**.
4. Immettere il nome host o l'indirizzo IP della stampante in **Indirizzo**.
5. Selezionare **IPP (Internet Printing Protocol)** in **Protocollo**.
6. Selezionare **Seleziona software** (o **Seleziona software stampante**) da **Usa** (o **Stampa con**).
7. Selezionare la stampante da utilizzare sulla schermata **Software stampante**, quindi fare clic su **OK**.
8. Fare clic su **Registra**.

Stampa dal driver della stampante — Mac OS

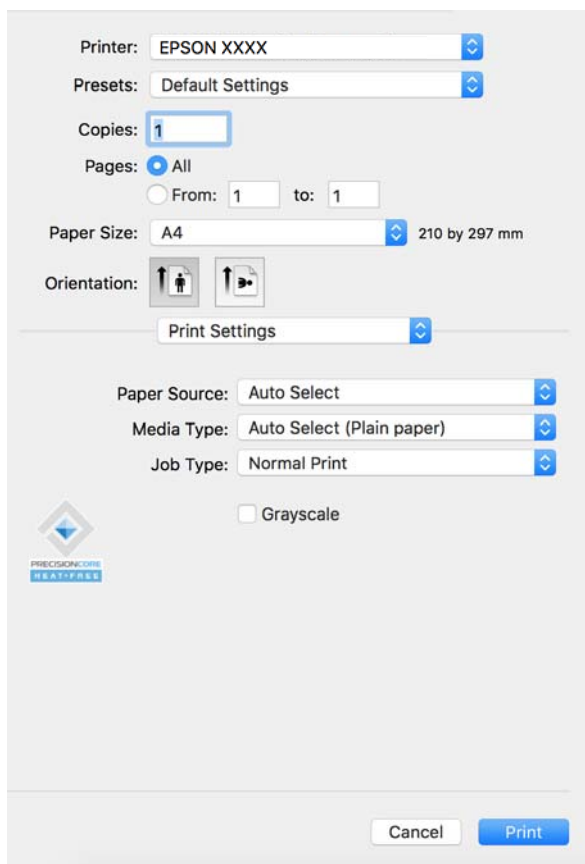
Nota:

Le operazioni da eseguire potrebbero differire a seconda dell'applicazione in uso. Per ulteriori informazioni, consultare la guida in linea dell'applicazione.

1. Aprire il file da stampare.
2. Selezionare **Stampa** o un altro comando dal menu **File** per accedere alla finestra di dialogo di stampa.
Se necessario, fare clic su **Mostra dettagli** o su ▼ per espandere la finestra di stampa.
3. Selezionare la stampante in uso.

Stampa autenticata

- Scegliere **Impostazioni di stampa** dal menu a comparsa.



Nota:

Se il menu **Impostazioni di stampa** non viene visualizzato in macOS Catalina (10.15) o versioni successive, macOS High Sierra (10.13), macOS Sierra (10.12), OS X El Capitan (10.11), OS X Yosemite (10.10), OS X Mavericks (10.9), il driver della stampante Epson non è stato installato correttamente. Abilitarlo dal seguente menu.

Selezionare **Preferenze di Sistema** (o **Impostazioni di sistema**) dal menu Apple > **Stampanti e Scanner** (oppure **Stampa e Scansione** o **Stampa e Fax**), rimuovere la stampante e aggiungerla di nuovo. Per informazioni sull'aggiunta di una stampante, visitare il collegamento indicato di seguito.

[“Connessione della stampante tramite Bonjour” a pagina 18](#)

[“Connessione della stampante tramite protocollo IPP” a pagina 18](#)

macOS Mojave (10.14) non è in grado di accedere a **Impostazioni di stampa** in applicazioni create da Apple come TextEdit.

- Modificare le impostazioni come desiderato.

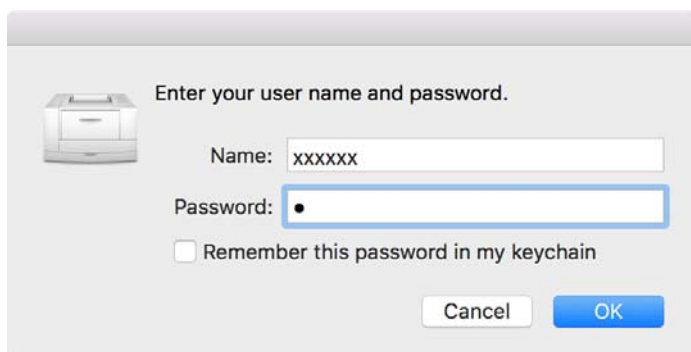
Per ulteriori informazioni, consultare le opzioni di menu del driver della stampante.

- Fare clic su **Stampa**.

Viene visualizzata la finestra di dialogo di input delle informazioni di autenticazione.

Stampa autenticata

7. Immettere l'ID utente, immettere 0 (zero) per la password, quindi fare clic su OK.
Il lavoro di stampa viene inviato alla stampante.



Nota:

Se si seleziona **Salva la password nel portachiavi**, in futuro sarà possibile saltare l'immissione dell'ID utente e della password.

Operazioni sulla stampante

È possibile stampare o eliminare i lavori di stampa inviati alla stampante.

Stampa

Nota:

- È possibile stampare direttamente selezionando **Stampa diretta** in **Metodi di stampa** da **Impostazioni Epson Print Admin Serverless** nel driver della stampante.
- Quando il numero di lavori di stampa memorizzati nella stampante raggiunge il massimo, non è possibile accettare altri lavori di stampa e viene visualizzato un messaggio.
- I lavori di stampa rimangono nello spooler del computer. Quando i lavori di stampa memorizzati vengono stampati e lo spazio diventa disponibile, questi lavori in spool vengono memorizzati e stampati uno dopo l'altro.

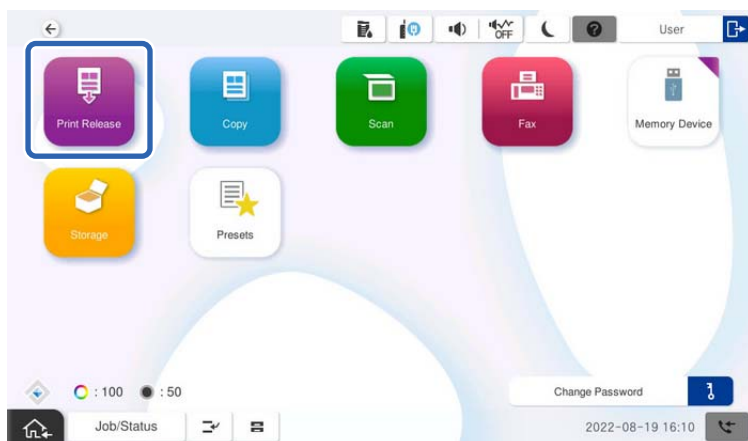
1. Accedere alla stampante da utilizzare per la stampa.

Nota:

In base alle impostazioni dell'amministratore di sistema, tutti i lavori che sono stati registrati vengono stampati all'accesso.

Stampa autenticata

2. Quando viene visualizzata la schermata iniziale, toccare **Rilascio stampa**.



L'elenco dei lavori di stampa viene visualizzato sul pannello di controllo.

Nota:

- Se la gestione del conteggio delle pagine è abilitata, il numero di pagine rimanenti viene visualizzato nella schermata iniziale.
- In base alle impostazioni dell'amministratore di sistema, l'elenco dei lavori di stampa viene visualizzato dopo l'accesso.

3. Selezionare il lavoro da stampare dall'elenco di lavori di stampa.

Toccare **>** per controllare lo stato del lavoro di stampa selezionato e per modificare il numero di copie, se necessario.

Nota:

- I nuovi lavori sono visualizzati nella parte inferiore dell'elenco di lavori di stampa. Se si modifica il file dopo aver inviato il lavoro di stampa, selezionare il lavoro di stampa più recente per stampare il file modificato.
- I lavori non stampati verranno eliminati automaticamente allo scadere del tempo. Il tempo fino all'eliminazione di un lavoro di stampa varia a seconda dell'impostazione. Contattare l'amministratore di sistema per maggiori informazioni.

4. Toccare **◇**.

La stampa si avvia e viene visualizzato il menu dello stato di stampa.

5. Disconnettersi.

I lavori di stampa selezionati vengono stampati.

Informazioni correlate

- ➔ ["Accesso" a pagina 8](#)
- ➔ ["Disconnessione" a pagina 9](#)
- ➔ ["Schermata dei lavori di stampa" a pagina 22](#)

Annullamento della stampa

Per annullare il lavoro in fase di stampa, toccare **⊘** sul pannello di controllo della stampante.

Nota:

È possibile eliminare lavori che non sono stati stampati o salvati dall'elenco dei lavori di stampa.



Informazioni correlate

➔ “Schermata **Seleziona processo**” a pagina 22

Interruzione di lavori

È possibile inserire altri lavori durante la copia, la stampa di fax ricevuti, l'accumulo di lavori per l'autenticazione di stampa e così via.

Interruzione di altri lavori

1. Toccare  sul pannello di controllo della stampante.
Non è possibile interrompere il lavoro nei seguenti casi.
 - Durante la scansione
 - Durante la stampa di autenticazione
 - Durante la stampa di PDF dalla memoria esterna
2. Eseguire la funzione da interrompere.
Non è possibile eseguire funzioni nei seguenti casi.
 - Durante la stampa di PDF dalla memoria esterna
3. Una volta effettuate le impostazioni di interruzione, toccare di nuovo .
Il lavoro prima dell'interruzione del processo continua.


Schermata dei lavori di stampa

Schermata Seleziona processo

Quando si effettua l'accesso, l'elenco dei lavori di stampa viene visualizzato sul pannello di controllo.

Voci	Descrizione
Non stampato/Stampato	Toccare Non stampato per visualizzare l'elenco dei lavori non stampati. Toccare Stampato per visualizzare l'elenco dei lavori stampati che vengono conservati dopo la stampa.
Seleziona tutto/Elimina tutto	Tocchando questo pulsante si cambia il nome del pulsante. Toccare Seleziona tutto per selezionare tutti i lavori di stampa visualizzati. Toccare Elimina tutto per deselezionare tutti i lavori di stampa visualizzati.

Stampa autenticata

Voci		Descrizione
 (Ordinamento)		Toccare per impostare l'ordine di visualizzazione dei lavori di stampa in base alla data/ora di ricezione più recente o meno recente.
Elenco dei lavori	Nome	Visualizza il nome dei lavori di stampa.
	Copie	Visualizza il numero di copie del lavoro di stampa. È possibile modificare il numero di copie utilizzando il tastierino a schermo.
	Data/Ora	Visualizza data e ora di ricezione di un lavoro di stampa.
	>	Aprire la schermata Dettagli per il lavoro di stampa.
Lavoro/i		Visualizza il numero totale di lavori di stampa selezionati.
Elimina		Deseleziona i lavori di stampa selezionati.
Stampa		Stampa i lavori di stampa selezionati.

Informazioni correlate

➔ [“Schermata Dettagli” a pagina 23](#)

Schermata Dettagli

Premendo > nell'elenco di lavori di stampa, viene visualizzata la schermata **Dettagli**.

È possibile controllare lo stato del lavoro di stampa, modificare il numero di copie o cambiare lo stato di conservazione del lavoro di stampa.

Voci	Descrizione
Nome	Visualizza il nome dei lavori di stampa. Questa voce non può essere modificata.
Data/Ora	Visualizza data e ora di ricezione di un lavoro di stampa. Questa voce non può essere modificata.
Pagine	Visualizza il numero di pagine del lavoro di stampa. Questa voce non può essere modificata.
Copie	Visualizza il numero di copie del lavoro di stampa. È possibile modificare il numero di copie utilizzando il pulsante - , + o il tastierino a schermo.
Nome utente	Visualizza l'ID utente impostato nel driver della stampante. Questa voce non può essere modificata.
Elimina dopo la stampa	Può essere impostato se l'amministratore ha consentito la conservazione dei lavori di stampa. Quando è selezionato Off, il lavoro di stampa non viene rimosso dopo la stampa.
Modo colore	Visualizza la stampa a colori/monocromatica. Quando il lavoro di stampa ricevuto è in monocromia, questo è impostato su monocromatico.

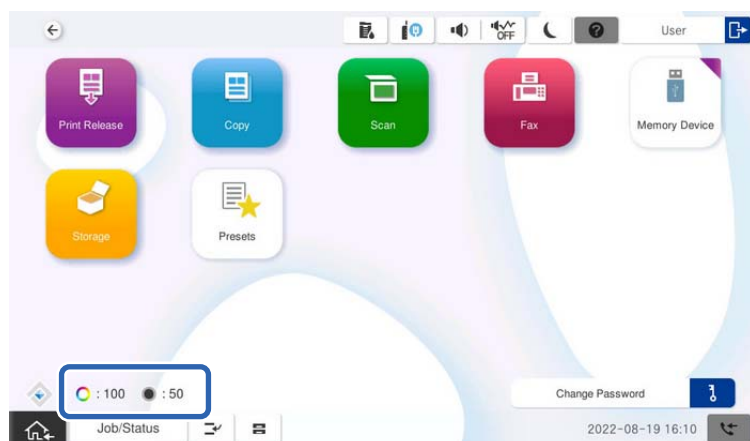
Stampa autenticata

Voci	Descrizione
Fronte-retro	Visualizza l'impostazione per la stampa fronte-retro. Quando il lavoro di stampa ricevuto è fronte-retro, questo è impostato su fronte-retro. I lavori di stampa che non possono essere stampati su entrambi i lati vengono impostati su solo fronte.
Posizione rilegatura	Visualizza l'impostazione per la posizione di rilegatura.
Chiudi	Chiudere la schermata Dettagli per tornare alla schermata Selezione processo .

Utilizzo della gestione del conteggio pagine per limitare la stampa

Se l'amministratore di sistema applica un limite di pagine, le pagine vengono utilizzate ogni volta che si esegue una stampa, si copia e così via. Se il numero di pagine rimanenti raggiunge 0 o meno, non è più possibile stampare, copiare ed eseguire operazioni simili. In questa situazione, contattare l'amministratore di sistema.

È possibile controllare il numero di pagine rimanenti che possono essere stampate accedendo dal pannello di controllo della stampante e visualizzando la schermata iniziale.



Scansione

Funzioni di scansione disponibili per Epson Print Admin Serverless

È possibile inviare dati scansionati al proprio indirizzo e-mail o salvarli nella propria cartella personale registrata.

L'amministratore di sistema può limitare le funzioni disponibili per Epson Print Admin Serverless. Quando la funzione che si desidera utilizzare non è visualizzata sul pannello di controllo della stampante, potrebbe essere limitata dall'amministratore di sistema. Contattare l'amministratore di sistema.

- Scansione di un originale e invio per e-mail a se stessi
Consente all'utente di inviare i dati scansionati all'indirizzo e-mail associato al loro account.
- Scansione di un originale e salvataggio in una cartella di rete registrata
Consente all'utente di salvare i risultati della scansione nella cartella personale denominata con l'ID utente nella cartella di destinazione (cartella di rete o server FTP) registrata in Epson Print Admin Serverless o in un set di cartelle dedicato per ciascun utente.


Scansione di un originale e invio per e-mail a se stessi

È possibile inviare i dati di scansione al proprio indirizzo e-mail.

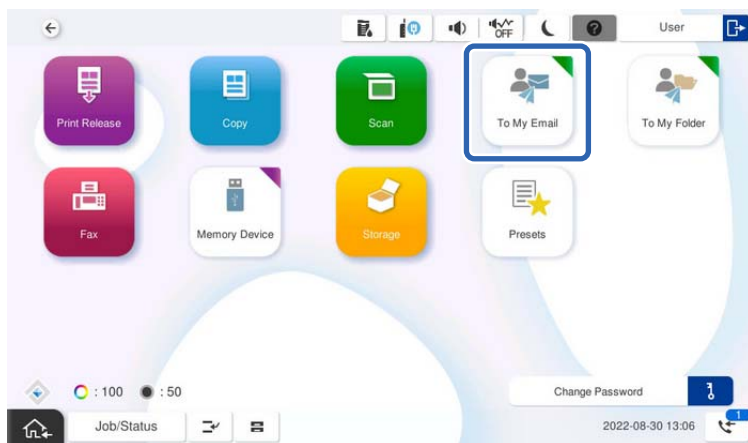
1. Accedere.

Viene visualizzato il menu per l'utilizzo del quale si dispone di autorizzazione.

Nota:

In base alle impostazioni dell'amministratore di sistema, l'elenco dei lavori di stampa potrebbe essere visualizzato dopo l'accesso. Toccare  per visualizzare la schermata di selezione del menu.

2. Caricare gli originali da acquisire.
3. Toccare **Su La mia e-mail**.



4. Verificare le impostazioni quali il formato di salvataggio e modificarle se necessario.

Scansione

5. Toccare .

Si avvia la scansione e i risultati di scansione vengono inviati al proprio indirizzo e-mail.

6. Disconnettersi.

Tornare alla schermata di autenticazione.

Informazioni correlate

➔ “Accesso” a pagina 8

➔ “Disconnessione” a pagina 9


Scansione di un originale e salvataggio in una cartella di rete registrata

È possibile salvare i dati di scansione in una cartella di archiviazione personale. Se non si conosce la cartella di destinazione personale, rivolgersi all'amministratore di sistema.

1. Accedere.

Viene visualizzato il menu per l'utilizzo del quale si dispone di autorizzazione.

Nota:

In base alle impostazioni dell'amministratore di sistema, l'elenco dei lavori di stampa potrebbe essere visualizzato dopo l'accesso. Toccare  per visualizzare la schermata di selezione del menu.

2. Caricare gli originali da acquisire.

3. Toccare **Su La mia cart..**



4. Verificare le impostazioni quali il formato di salvataggio e modificarle se necessario.

5. Toccare .

Se viene richiesta una password, inserire la password per accedere alla propria cartella personale. Una volta effettuata l'autenticazione corretta, la password viene salvata e non viene richiesta la volta successiva.

Si avvia la scansione e i risultati di scansione vengono inviati alla propria cartella di destinazione personale.

Scansione

6. Disconnettersi.

Tornare alla schermata di autenticazione.

Informazioni correlate

➡ [“Accesso” a pagina 8](#)

➡ [“Disconnessione” a pagina 9](#)

Scansione o invio di fax dal computer

Per copiare o inviare fax dal computer, registrare le informazioni per limitare l'accesso al driver della stampante. Se non si conoscono l'ID utente e la password che consentono di configurare le impostazioni nel driver, contattare l'amministratore di sistema.

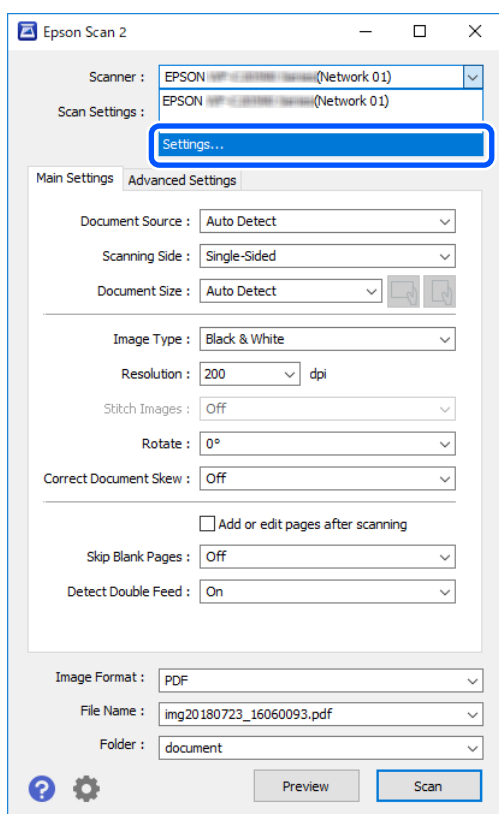
Nota:

È possibile utilizzare il fax su stampanti dotate della funzione fax.

Scansione dal computer

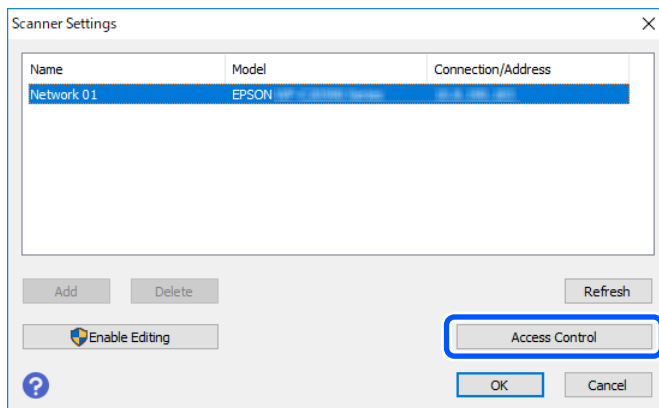
Per eseguire la scansione dal computer, impostare le informazioni per i limiti di accesso in Epson Scan 2.

1. Eseguire Epson Scan 2.
2. Selezionare **Settaggi** da **Scanner**.

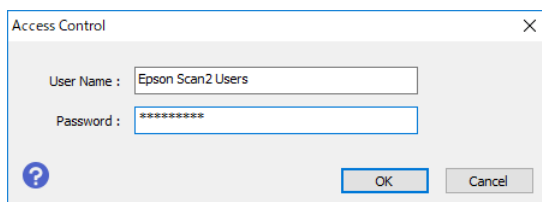


Scansione o invio di fax dal computer

3. Selezionare lo scanner, quindi fare clic su **Controllo accesso**.



4. Impostare **Nome utente** e **Password**, quindi fare clic su **OK**.



5. Fare clic su **OK**.

Invio e ricezione di fax con PC-FAX

Nota:

È possibile utilizzare il fax e utilizzare PC-FAX su stampanti dotate della funzione fax.

1. Reinstallare il driver della stampante.



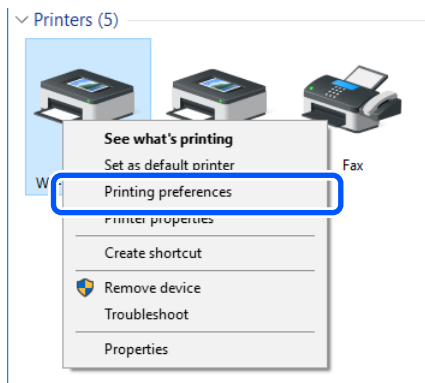
Importante:

Non eseguire le impostazioni di Epson Print Admin Serverless nel driver della stampante reinstallato.

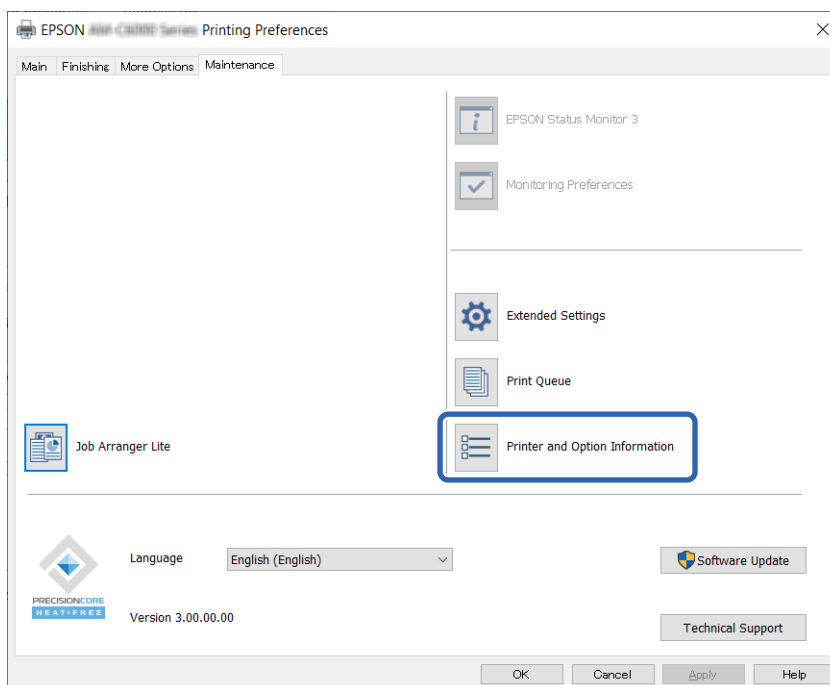
2. Selezionare **Pannello di controllo > Hardware e suoni > Dispositivi e stampanti**.

Scansione o invio di fax dal computer

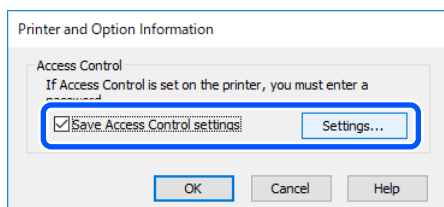
3. Fare clic con il tasto destro sulla coda della stampante creata, quindi selezionare **Preferenze di stampa**.



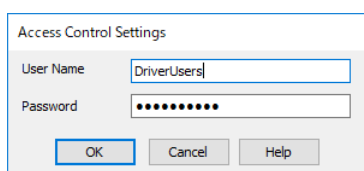
4. Fare clic sulla scheda **Utility > Informazioni su stampante e opzioni**.



5. Selezionare **Salva impostazioni Controllo accesso** e fare clic su **Impostazioni**.



6. Impostare **Nome utente** e **Password**, quindi fare clic su **OK**.



Scansione o invio di fax dal computer

7. Fare clic su **OK**.

Risoluzione dei problemi

Dimenticato la password o il numero di ID

Se si dimentica la password o il numero di ID, contattare l'amministratore di sistema.

Problemi di stampa

I lavori di stampa non vengono visualizzati sul pannello di controllo

Verifica delle impostazioni del driver di stampa

L'ID utente impostato sul driver della stampante potrebbe essere diverso dall'ID utente registrato per Epson Print Admin Serverless. Controllare l'ID utente impostato nel driver della stampante. Per dettagli, vedere le impostazioni sul driver di stampa di Windows nelle informazioni correlate qui sotto. Se l'ID utente impostato sul driver della stampante è corretto, contattare l'amministratore di sistema.

Verifica della connessione (rete)

Se non è possibile connettersi alla rete o non è possibile stampare in rete, contattare l'amministratore di sistema.

Verifica del software e dei dati

Se si sta stampando un'immagine con dati di grandi dimensioni, il computer potrebbe non disporre di una quantità di memoria sufficiente. Stampare a una risoluzione inferiore o con dimensioni ridotte.

Verifica dello stato della stampante dal computer (Windows)

Fare clic su **Coda di stampa** nella scheda **Utility** del driver della stampante, quindi procedere come indicato di seguito.

- Verificare l'eventuale presenza di lavori di stampa in pausa.
Se necessario, annullare la stampa.
- Verificare che la stampante sia in linea e che non sia in sospenso.
Se la stampante non è in linea o è in sospenso, deselezionare l'impostazione corrispondente nel menu **Stampante**.
- Verificare che la stampante in uso sia impostata come stampante predefinita nel menu **Stampante** (la voce relativa alla stampante predefinita è contrassegnata da un segno di spunta).
Se la stampante in uso non è impostata come stampante predefinita, impostarla come tale.

Verifica dello stato della stampante dal computer (Mac OS)

- Potrebbe non essere possibile stampare quando è attivata la limitazione delle funzionalità per gli utenti.
Contattare l'amministratore della stampante.
- Verificare che lo stato della stampante non sia impostato su **Pausa**.
Selezionare **Preferenze di sistema** (o **Impostazioni di sistema**) dal menu Apple > **Stampanti e scanner** (oppure **Stampa e Scansione** o **Stampa e fax**), quindi fare doppio clic sulla stampante. Se la stampante è in pausa, fare clic su **Riprendi** (o **Riprendi stampante**).

Risoluzione dei problemi

Verificare il tipo di driver della stampante (Mac OS)

Assicurarsi di aver selezionato il driver standard per il proprio modello.

Se il menu **Impostazioni di stampa** non viene visualizzato in macOS Catalina (10.15) o versioni successive, macOS High Sierra (10.13), macOS Sierra (10.12), OS X El Capitan (10.11), OS X Yosemite (10.10), OS X Mavericks (10.9), il driver della stampante Epson non è stato installato correttamente. Abilitarlo dal seguente menu.

Selezionare **Preferenze di Sistema** (o **Impostazioni di sistema**) dal menu Apple > **Stampanti e Scanner** (oppure **Stampa e Scansione** o **Stampa e Fax**), rimuovere la stampante e aggiungerla di nuovo. Per informazioni sull'aggiunta di una stampante, visitare il collegamento indicato di seguito.

[“Connessione della stampante tramite Bonjour” a pagina 18](#)

[“Connessione della stampante tramite protocollo IPP” a pagina 18](#)

macOS Mojave (10.14) non è in grado di accedere a **Impostazioni di stampa** in applicazioni create da Apple come TextEdit.

Informazioni correlate

➔ [“Configurazione del driver della stampante — Windows” a pagina 13](#)

La stampa non è possibile perché il lavoro di stampa non può essere selezionato sulla stampante collegata alla funzione pull printing.

Quando si stampa con una stampante collegata alla funzione pull printing, può essere visualizzato il messaggio "Non è possibile selezionare questa funzione o carta perché non è supportata." quando si seleziona di un lavoro di stampa e la stampa potrebbe non essere possibile. In questo caso, controllare le seguenti impostazioni.

Verifica delle impostazioni del driver di stampa

Non è possibile stampare con impostazioni di stampa non supportate dalla stampante collegata alla funzione pull printing. Disattivare Modalità dati ad alta compressione nelle impostazioni del driver della stampante e stampare. In alternativa, stampare con una stampante dello stesso modello del driver della stampante.

Windows

Scheda **Utility** > **Impostazioni avanzate** > **Modalità dati ad alta compressione**

Mac OS

Opzioni e forniture > **Opzioni** > **Modalità dati ad alta compressione**

Verificare le impostazioni del tipo e del formato carta

Non è possibile stampare su tipi e formati di carta non supportati dalla stampante collegata alla funzione pull printing. Stampare con una stampante dello stesso modello del driver della stampante.

Problemi con la gestione del conteggio delle pagine

Viene visualizzato un messaggio che indica che il numero di pagine rimanenti non è sufficiente.

Quando la gestione del conteggio delle pagine è abilitata, non è possibile stampare o copiare se si esauriscono le pagine stampabili. In questa situazione, contattare l'amministratore di sistema.

Dopo aver annullato la stampa, il numero di pagine rimanenti è diminuito.

Anche se si annulla il lavoro durante la stampa, il numero di pagine rimanenti diminuirà all'avvio della stampa.

Altri problemi

Non viene emesso alcun suono di autenticazione quando si tiene la scheda sul dispositivo di autenticazione

Se la stampante non presenta il display del pannello in modalità risparmio energetico, il suono di autenticazione potrebbe non essere emesso.

Appendice

Requisiti di sistema

Windows

Windows 7, Windows 8/8.1, Windows 10, Windows 11 o versioni successive

Windows Server 2008 o versioni successive

Mac OS

Mac OS X 10.9.5 o versioni successive, macOS 11 o versioni successive

Marchi

Microsoft, Windows, and Windows Server are trademarks of the Microsoft group of companies.

Apple, macOS, OS X, and Bonjour are trademarks of Apple Inc., registered in the U.S. and other countries.

Avviso generale: tutti gli altri marchi registrati sono di proprietà dei rispettivi proprietari e sono utilizzati solo a scopo identificativo.

© 2025 Seiko Epson Corporation.

Attenzione

È severamente vietata a riproduzione non autorizzata di parte o dell'intero manuale.

Il contenuto del presente manuale e le specifiche del prodotto sono soggetti a modifica senza preavviso.

Contattare la nostra azienda in caso di domande, se si rileva un errore, si riscontra una descrizione mancante e così via nei contenuti di questo manuale.

Indipendentemente dal punto precedente, non saremo in alcun grado responsabili di eventuali danni o perdite derivanti dal funzionamento di questo prodotto.

Non saremo in alcun grado responsabili di eventuali danni o perdite derivanti dal funzionamento di questo prodotto in qualsiasi modo diverso da quello descritto nel presente manuale, dall'uso inappropriato di questo prodotto o dalle modifiche eseguite da terzi diversi dalla nostra azienda o dai nostri fornitori.