

GP-C830/GP-M830/GP-C831/GP-M831/GP-C832/GP-M832

사용 안내서

목차

1 장 프린터에 대해 알아보기

기능.....	7
---------	---

2 장 안전 지침

안전 지침.....	8
경고, 주의 및 참고.....	8
중요 안전 지침.....	8
터키 사용자.....	12
우크라이나 사용자.....	12
브라질 사용자.....	12
아르헨티나 사용자.....	13

3 장 용지 취급

허용 가능한 용지 조건.....	15
연속 용지로 인쇄.....	15
푸시 트랙터로 인쇄.....	16
절취 기능 사용.....	20
특수 용지 급지.....	22
라벨.....	22
미세 조정 기능 사용.....	23
절취 위치 조정.....	23
최상단 위치 조정.....	24

4 장 프린터 소프트웨어

프린터 소프트웨어 정보.....	26
프린터 드라이버 사용.....	26
Windows 응용 프로그램에서 프린터 드라이버 액세스.....	27
Start(시작) 메뉴에서 프린터 드라이버 액세스.....	27
프린터 드라이버 설정 변경.....	28
프린터 드라이버 설정 개요.....	29

프린터 설정.....	29
모니터링 설정.....	31
EPSON Status Monitor 3 사용.....	31
EPSON Status Monitor 3 설정.....	32
EPSON Status Monitor 3 액세스.....	34
바코드 또는 2D 기호 인쇄.....	35
바코드 글꼴 또는 2D 기호 글꼴 설정.....	35
바코드 글꼴 또는 2D 기호 글꼴 인쇄.....	36
자동 절취 기능 설정.....	37
버저 설정.....	37
인쇄 완료 시 버저음 울림 여부 설정.....	37
오류 발생 시 버저음 울림 여부 설정.....	37
굵기 감소 모드 사용.....	38
인쇄 위치 조정.....	38
USB Replacement Service.....	39
USB Replacement Service 설치.....	39
USB로 연결된 프린터 교체.....	40
BI Parallel Port Driver.....	40
EpsonNet Config.....	41
EpsonNet Config 설치.....	42
EPSON Printer Setting.....	43
네트워크 프린터 설정.....	43
프린터 공유.....	43
프린터를 공유 프린터로 설정.....	44
클라이언트 설정.....	47
인쇄 취소.....	50
프린터 버튼 사용.....	50
Windows 사용.....	50
프린터 소프트웨어 제거.....	51
프린터 드라이버 및 유틸리티 제거.....	51

5 장 제어판

제어판 사용.....	54
제어판 버튼 및 표시등.....	54

6 장 문제 해결

오류 표시등 사용.....	58
문제 및 해결책.....	60
전원 공급 장치.....	60
인쇄.....	61
용지 취급.....	63
네트워크 문제.....	64
기타 문제.....	65
USB 문제 해결.....	65
사용 중인 컴퓨터가 Windows 8.1, 8, 7, Vista, XP 또는 2000 사전 설치 모델인지 확인.....	65
USB 케이블을 사용할 경우 프린터가 올바르게 작동하지 않음.....	65
용지 걸림 해결.....	65
EpsonNet Config0이 시작되었는데도 프린터를 찾을 수 없는 경우.....	67

7 장 지원을 받을 수 있는 위치

기술 지원 웹 사이트.....	68
고객 지원 문의.....	68
Epson에 문의하기 전에.....	68
호주 사용자를 위한 지원.....	69
싱가포르 사용자를 위한 지원.....	70
태국 사용자를 위한 지원.....	70
인도네시아 사용자를 위한 지원.....	70
홍콩 사용자를 위한 지원.....	70
말레이시아 사용자를 위한 지원.....	71
인도 사용자를 위한 지원.....	71
필리핀 사용자를 위한 지원.....	71
유럽 사용자를 위한 지원.....	71
북미 지역 사용자를 위한 지원.....	72
라틴 아메리카 지역 사용자를 위한 지원.....	73

8 장 소모품

잉크 카트리지 교체.....	75
정품 Epson 잉크 카트리지.....	75
잉크 카트리지 상태 확인.....	75
잉크 카트리지 교체 시 사전 주의 사항.....	77

잉크 카트리지 교체.....	79
-----------------	----

9장 제품 정보

프린터 부품.....	84
프린터 사양.....	85
기계.....	85
전자.....	87
전기.....	93
환경.....	94
용지.....	94
인쇄 가능 영역.....	97
AC 어댑터 전기 사양.....	98
명령어 목록.....	99
ESC/P 제어 코드.....	99
문자 테이블.....	100
표준 및 승인.....	101
대만.....	102
북미.....	102
유럽.....	103
오세아니아.....	103
프린트 헤드 노즐 검사.....	103
Windows용 Nozzle Check(노즐 검사) 유틸리티 사용.....	103
제어판 사용.....	104
프린트 헤드 청소.....	105
Windows용 Head Cleaning(헤드 청소) 유틸리티 사용.....	105
제어판 사용.....	106
프린트 헤드 정렬.....	107
용지 금지 정렬.....	107
양방향 인쇄 조정.....	108
상태 시트 인쇄.....	108
일반 정보.....	108
네트워크 설정.....	109
프린터 설정.....	109
네트워크 설정 초기화.....	109
프린터 청소.....	110
외부 케이스 청소.....	110
프린터 내부 청소.....	110

용지 급지 롤러 청소.....	112
프린터 운반.....	114

저작권 및 상표

운영 체제 버전

색인

1 장

프린터에 대해 알아보기

기능

구입하신 EPSON® GP-C830/GP-M830/GP-C831/GP-M831/GP-C832/GP-M832는 트랙터 공급 장치에 있는 잉크젯 프린터이며 소형 디자인으로 탁월한 고품질 인쇄 성능을 제공합니다. 프린터 기능은 다음과 같습니다.

- ❑ 연속 약품 봉지, 라벨(연속 기본 시트), 연속 일반 용지, 스프로킷 구멍이 있는 기타 용지 등의 광범위한 용지 유형을 처리하는 기능이 있습니다.
- ❑ 개별 대용량 잉크 카트리지를 사용하는 기능이 있습니다. 대량 인쇄를 위한 내구성을 갖추었습니다.
- ❑ 사용되는 색소 잉크는 일반 용지에서 고품질 인쇄를 달성하고 방수 기능이 탁월합니다.

구입하신 프린터는 프린터 드라이버와 Microsoft Windows 8.1, 8, 7, Vista, XP, Server 2012 R2, Server 2012, Server 2008 R2, Server 2008 및 Server 2003용 EPSON Status Monitor 3 등의 기타 소프트웨어와 함께 제공됩니다. EPSON Status Monitor 3 유틸리티를 사용하면 프린터 상태를 빠르고 쉽게 확인할 수 있습니다.

2 장

안전 지침

안전 지침

경고, 주의 및 참고



경고

부상 방지를 위해 주의깊게 따라야 합니다.



주의

장치 손상 방지를 위해 준수해야 합니다.

참고

프린터 작업에 대한 중요한 정보와 유용한 팁을 포함합니다.

중요 안전 지침

프린터를 사용하기 전에 이러한 안전 지침을 모두 읽어보시기 바랍니다. 또한 프린터 자체에 표시된 경고와 지침을 모두 따르십시오.

일부 기호가 제품의 안전 및 올바른 사용을 위해 제품에 사용됩니다. 이러한 기호의 의미는 다음 웹 사이트를 참조하십시오.

<http://support.epson.net/symbols>

프린터를 설정할 경우



경고:

지정된 AC 어댑터(EPSON AC 어댑터 K, 모델: M248A)만 사용하십시오.

- ❑ 불안정한 표면 위나 라디에이터 또는 열원 근처에 프린터를 놓지 마십시오.
- ❑ 평평하고 안정적인 표면 위에 프린터를 놓으십시오. 프린터를 기울이거나 비스듬히 놓을 경우 인쇄 품질이 저하될 수 있습니다.

- ❑ 침대 또는 소파와 같은 부드럽고 불안정한 표면 위에 프린터를 놓거나 밀폐된 작은 공간에 프린터를 두지 마십시오. 통풍이 제한될 수 있습니다.
- ❑ 프린터 캐비닛의 슬롯 또는 구멍을 막거나 가리지 말고 슬롯에 물체를 넣지 마십시오.
- ❑ 손쉬운 작동과 유지 관리를 위해 프린터 주위에 적당한 공간을 남겨 두십시오.
- ❑ 필요한 경우 인터페이스 케이블에 손쉽게 연결할 수 있는 곳에 프린터를 두십시오.
- ❑ 프린터 라벨에 표시된 전원 유형만 사용하십시오. 해당 지역의 전원 공급 장치 사양을 모를 경우 현지 전력 회사 또는 대리점에 문의하십시오.
- ❑ 제대로 접지된 콘센트에 모든 장치를 연결하십시오. 정기적으로 켜지고 꺼지는 복사기 또는 에어컨과 동일한 회로의 콘센트 사용을 피하십시오.
- ❑ 손상되거나 닳은 전원 코드를 사용하지 마십시오.
- ❑ 굽힘, 잘림, 닳음, 주름짐, 꼬임 및 기타 손상을 방지하도록 전원 코드를 배치해야 합니다.
- ❑ 프린터에 연장 코드를 사용할 경우 연장 코드에 연결된 모든 장치의 총 전류 정격이 코드의 전류 정격을 초과하지 않는지 확인하십시오. 또한 콘센트에 연결된 모든 장치의 총 전류가 콘센트의 전류 정격을 초과하지 않는지 확인하십시오.
- ❑ 이 제품과 함께 제공된 전원 코드만 사용하십시오. 다른 코드를 사용할 경우 화재 또는 감전 사고가 발생할 수 있습니다.
- ❑ 이 제품의 전원 코드는 이 제품에만 사용해야 합니다. 다른 장치에 사용할 경우 화재 또는 감전 사고가 발생할 수 있습니다.
- ❑ AC 전원 코드가 관련 현지 안전 표준을 충족하는지 확인하십시오.
- ❑ 지역에 따라 인터페이스 케이블이 제품과 함께 제공될 수 있습니다. 이 경우 해당 케이블을 사용하십시오.
- ❑ Seiko Epson Corporation은 Epson 승인 제품으로 지정되지 않은 인터페이스 케이블을 사용할 경우 발생하는 전자기 간섭으로 인한 어떠한 손해에 대해서도 책임을 지지 않습니다. 승인 케이블에 대한 자세한 내용은 Epson 고객 지원 센터에 문의하십시오.
- ❑ 온도 및 습도 변화가 심한 곳에서의 프린터 사용 또는 보관을 피하십시오. 또한 직사광선, 강한 조명, 열원 또는 과도한 습도나 먼지로부터 프린터를 멀리하십시오.
- ❑ 충격과 진동이 발생하기 쉬운 곳을 피하십시오.
- ❑ 전원 코드를 손쉽게 뽑을 수 있는 콘센트 근처에 프린터를 놓으십시오.
- ❑ 확성기, 무선 전화기 등의 잠재적인 전자기 간섭원으로부터 전체 컴퓨터 시스템을 멀리하십시오.

- ❑ 벽 스위치 또는 자동 타이머로 제어되는 콘센트를 피하십시오. 정전이 발생할 경우 프린터 또는 컴퓨터 메모리의 정보가 지워질 수 있습니다. 또한 전압 변동을 초래할 수 있는 대형 모터 또는 기타 가전 기구와 동일한 회로의 콘센트를 피하십시오.
- ❑ 접지된 콘센트만 사용하고 어댑터 플러그는 사용하지 마십시오.
- ❑ 프린터 스탠드를 사용할 경우 다음 지침을 따르십시오.
 - 프린터 무게의 두 배 이상을 지탱할 수 있는 스탠드를 사용하십시오.
 - 프린터를 기울어지게 만드는 스탠드를 사용하지 마십시오. 프린터는 항상 수평을 유지해야 합니다.
 - 용지 급지를 방해하지 않도록 프린터의 전원 코드와 인터페이스 케이블을 배치하십시오. 가능한 경우 프린터 스탠드의 다리 부분에 케이블을 고정하십시오.

프린터를 유지 관리하는 경우

- ❑ 프린터를 청소하기 전에 플러그를 뽑고 항상 물에 적신 천으로만 청소하십시오.
- ❑ 프린터에 액체를 흘리지 마십시오.
- ❑ 이 설명서에 구체적으로 설명된 경우를 제외하고는 프린터를 직접 정비하려고 시도하지 마십시오.
- ❑ 다음과 같은 경우에는 프린터의 플러그를 뽑고 유자격 정비 작업자에게 정비를 의뢰하십시오.
 - i. 전원 코드나 플러그가 손상된 경우
 - ii. 액체가 프린터에 들어간 경우
 - iii. 프린터를 떨어뜨렸거나 캐비닛이 손상된 경우
 - iv. 프린터가 정상적으로 작동하지 않거나 성능에 확실한 변화가 있는 경우
- ❑ 이 제품의 내부 또는 주변에서 인화성 가스가 포함된 에어로졸 송풍기를 사용하지 마십시오. 화재가 발생할 수 있습니다.
- ❑ 이 설명서에서 다루는 컨트롤만 조정하십시오.

용지를 취급하는 경우

말리거나 접힌 용지를 급지하지 마십시오.

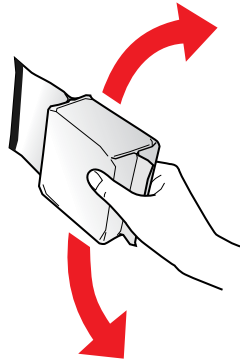
프린터를 작동하는 경우

- ❑ 사용자 설명서에서 다루는 컨트롤만 조정하십시오. 다른 컨트롤을 잘못 조정할 경우 유자격 기술자의 대대적인 수리를 요하는 손상이 발생할 수 있습니다.
- ❑ 프린터에 문제가 발생한 경우 프린터를 끄고 콘센트에서 전원 코드를 뽑으십시오.

잉크 카트리지를 취급하는 경우

잉크 카트리지를 취급하는 경우 다음 사항을 준수하십시오.

- ❑ 어린이의 손이 닿지 않는 곳에 잉크 카트리지를 보관하고 잉크를 삼키지 마십시오.
- ❑ 잉크가 피부에 닿은 경우 비눗물로 씻어내십시오. 잉크가 눈에 들어간 경우 즉시 흐르는 물로 씻어내십시오.
- ❑ 최상의 결과를 위해 잉크 카트리지를 4-5회 흔드십시오.



주의:

(이전에 설치된) 카트리지를 너무 세게 흔들지 마십시오.

- ❑ 카트리지 통에 인쇄된 날짜 이전에 잉크 카트리지를 사용하십시오.
- ❑ 최상의 결과를 위해 설치 후 6개월 이내에 잉크 카트리지를 다 쓰십시오.
- ❑ 잉크 카트리지를 분해하거나 개조하지 마십시오. 그렇지 않을 경우 정상적으로 인쇄하지 못할 수 있습니다.
- ❑ 서늘하고 어두운 곳에 잉크 카트리지를 보관하십시오.
- ❑ 서늘한 보관 장소 내부로 잉크 카트리지를 가져온 후 3시간 이상 실온 상태로 두었다가 사용하십시오.
- ❑ 카트리지 측면의 녹색 IC 칩을 만지지 마십시오. 정상적인 작동 및 인쇄에 영향을 줄 수 있습니다. 이 잉크 카트리지의 IC 칩에는 카트리지를 자유자재로 분리했다가 다시 넣을 수 있도록 잉크 카트리지 상태 등의 다양한 카트리지 관련 정보가 포함되어 있습니다. 나중에 사용할 수 있도록 잉크 카트리지를 분리하는 경우 먼지로부터 잉크 공급 영역을 보호하고 이 제품과 동일한 환경에서 보관하십시오. 커버나 플러그를 필요없게 만드는 밸브가 잉크 공급 포트에 있지만 카트리지에 닿는 항목이 잉크로 더럽혀지지 않도록 주의해야 합니다. 잉크 공급 포트나 주변 영역을 만지지 마십시오.

사용 제한

수송 장치(항공기, 철도, 선박, 자동차 등), 재해 방지 장치, 다양한 안전 장치, 고기능/고정밀 장치 등과 같이 높은 안정성/안전성을 요하는 분야에 이 제품을 사용하는 경우 안전과 전체 시스템 안정성을 유지하도록 유사 시 안전 장치, 중복성 등을 고려한 후에만 이 제품을 사용해야 합니다. 이 제품은 항공 우주 장치, 주요 통신 장치, 원자력 발전 제어 장치, 직접 의료 관련 의료 장치 등과 같이 매우 높은 안정성/안전성을 요하는 분야에 사용하도록 설계되지 않았으므로 전체 평가 후 이 제품의 적합성을 스스로 평가해야 합니다.

터키 사용자

AEEE Yönetmeliğine Uygundur.

Ürünün Sanayi ve Ticaret Bakanlığınca tespit ve ilan edilen kullanma ömrü 5 yıldır.

Tüketicilerin şikayet ve itirazları konusundaki başvuruları tüketici mahkemelerine ve tüketici hakem heyetlerine yapılabilir.

Üretici: SEIKO EPSON CORPORATION

Adres: 3-5, Owa 3-chome, Suwa-shi, Nagano-ken 392-8502 Japan

Tel: 81-266-52-3131

Web: <http://www.epson.com/>

우크라이나 사용자

Обладнання відповідає вимогам Технічного регламенту обмеження використання деяких небезпечних речовин в електричному та електронному обладнанні.

브라질 사용자

A Epson preocupa-se com o meio ambiente e sabe que o planejamento para o futuro requer um forte compromisso ambiental. Para isso, nos empenhamos em criar produtos inovadores que são confiáveis, recicláveis e eficientes. Produtos melhores utilizando menos recursos naturais para ajudar a garantir um futuro melhor para todos.

As embalagens deste produto - papelão, plástico, isopor e espuma - são recicláveis e podem ser entregues a cooperativas de reciclagem, postos de recolhimento de resíduos ou empresas recicladoras.

Os materiais que compõem o produto - plástico, metais, placa eletrônica e cartucho - são recicláveis. O produto não deve ser desmontado, deve ser encaminhado para os Centros de Serviços Autorizados que darão o destino ambientalmente adequado. Consulte em nosso site - <http://global.latin.epson.com/br> os Centros de Serviços Autorizados.

Todos os Centros de Serviços Autorizados podem receber equipamentos da marca Epson destinados para reciclagem.

Conheça nossas ações ambientais e o Programa de Coleta de Cartuchos (www.epson.com.br/coleita) em nosso site.

아르헨티나 사용자

AC 어댑터를 취급하는 경우



Precaución:

Confirme que el cable de alimentación de CA cumpla con las normas de seguridad locales pertinentes.

- ☐ Coloque la impresora y la fuente externa de poder cerca a una toma eléctrica de pared de la que pueda desenchufar la fuente externa de poder fácilmente.
- ☐ No coloque el cable de alimentación de CA en lugares donde se pueda enroscar, cortar, desgastar, deshilar o rizar. No coloque ningún objeto sobre el cable de alimentación de CA y no coloque la fuente externa de poder o el cable de alimentación en zonas donde se puedan pisar. Tome especial precaución de no doblar los cables de alimentación en los extremos y en los puntos de entrada de la fuente externa de poder.
- ☐ Utilice únicamente la fuente externa de poder suministrada con la impresora. El uso de otro fuente externa de poder podría provocar incendios, descargas eléctricas u otros daños.
- ☐ La fuente externa de poder está diseñada para ser utilizada con la impresora a la que acompaña. No intente usarla con otros dispositivos electrónicos, a menos que esté especificado.
- ☐ Utilice sólo el tipo de corriente indicado en la etiqueta de la fuente externa de poder. Use siempre tomas de corriente eléctricas, domésticas y estándar con el cable de alimentación que cumplan con las regulaciones locales de seguridad.

- ❑ No use tomas de corriente que se encuentren en el mismo circuito que fotocopiadoras o sistemas de aire acondicionado que se enciendan y apaguen periódicamente. Si utiliza un cable de extensión con el impresor, compruebe que la suma de las corrientes nominales en amperios de todos los dispositivos conectados al cable de extensión no sea superior a la corriente nominal de dicho cable. Además, compruebe que el total de amperios de intensidad de todos los dispositivos enchufados a la toma eléctrica de pared no supere el total de amperios de la toma. No coloque varias cargas en la toma eléctrica de la pared.
- ❑ Nunca desmonte, modifique o intente reparar Ud. mismo la fuente externa de poder o la impresora.
- ❑ No inserte objetos en las aberturas del impresor, pues podrían entrar en contacto con puntos de voltaje peligrosos o provocar cortocircuitos en dichos elementos. Existe el peligro de descargas eléctricas.
- ❑ Desenchufe la impresora y la fuente externa de poder antes de limpiar la impresora. Límpiela sólo con un paño húmedo. No utilice productos de limpieza líquidos o en aerosol. No aplique líquido de ningún tipo directamente al cristal de la impresora.
- ❑ Desenchufe la impresora y la fuente externa de poder y póngase en contacto con un técnico de servicio ante las siguientes situaciones: el cable de CA o el enchufe están estropeados; ha entrado líquido en el impresor o en la fuente externa de poder; la impresora o la fuente externa de poder se han caído o se ha dañado la carcasa; la impresora o la fuente externa de poder no funcionan con normalidad o muestran un cambio en su rendimiento. (No ajuste los controles que no hayan sido especificados en las instrucciones de funcionamiento).
- ❑ Cuando no vaya a utilizar el impresor durante un periodo de tiempo prolongado, desenchufe la fuente externa de poder de la toma eléctrica.

3 장

용지 취급

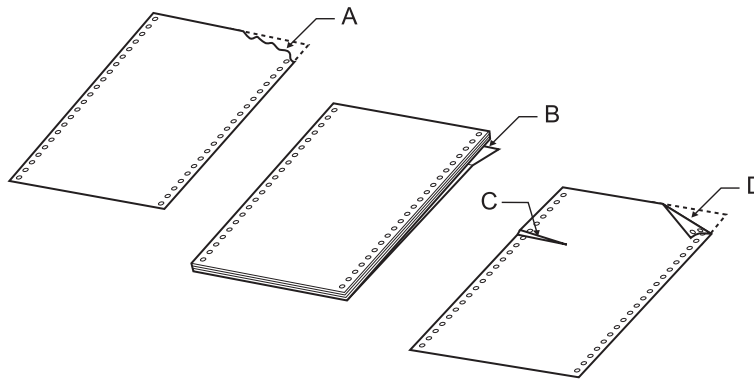
허용 가능한 용지 조건



주의:

- 접혔거나 구겨졌거나 말렸거나 찢겼거나 더럽혀졌거나 스탬프가 찍힌 용지를 사용하지 마십시오.

- A: 찢긴 용지
- B: 말린 용지
- C: 구겨진 용지
- D: 접힌 용지

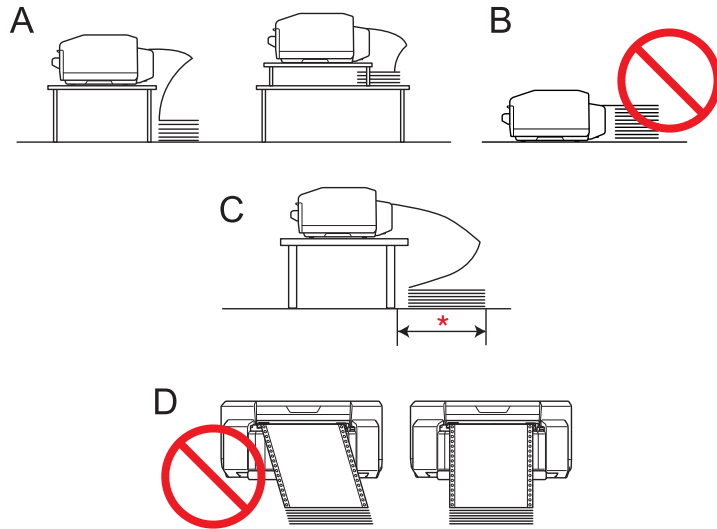


- 용지 사양을 충족하는 용지만 사용하십시오. 자세한 내용은 94페이지의 “용지” 부분을 참조하십시오.

연속 용지로 인쇄

구입하신 프린터에서는 푸시 트랙터를 사용하여 연속 용지를 처리할 수 있습니다.

아래 그림과 같이 용지가 매끄럽게 급지되도록 프린터와 연속 용지를 놓으십시오.



* 1m 이하

참고:

- ❑ 연속 용지가 프린터 스탠드나 케이블에 닿을 경우 인쇄 위치가 잘못 정렬될 수 있습니다. 매끄럽게 급지되도록 연속 용지를 놓으십시오. (A)
- ❑ 연속 용지 스택의 상단 위치가 푸시 트랙터보다 높거나 같을 경우 용지가 겹쳐서 공급될 수 있습니다. (B)
- ❑ 연속 용지를 상자에서 꺼내어 프린터로부터 1m 이내에 놓아야 합니다. (C)
- ❑ 프린터에 연속 용지를 똑바로 급지하십시오. (D)

푸시 트랙터로 인쇄

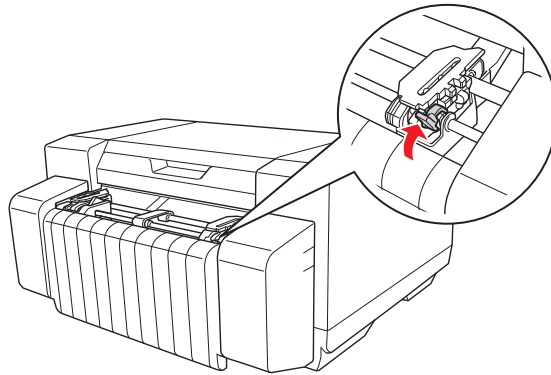
푸시 트랙터를 사용하여 연속 용지를 급지하려면 다음 단계를 따르십시오.

참고:

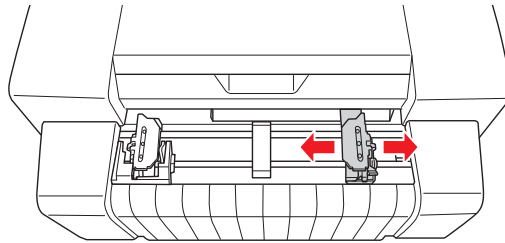
왼쪽 스프로킷 장치의 용지 센서를 만지지 마십시오.

1. 프린터를 끕니다.

2. 프린터 뒤쪽에서 스프로킷 잠금 레버를 위로 당겨서 오른쪽 스프로킷 장치를 해제합니다.



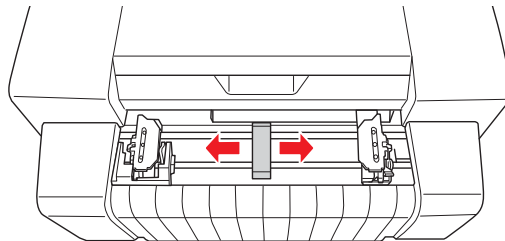
3. 용지 너비와 일치하도록 오른쪽 스프로킷을 맞춥니다. 단, 잠그지 마십시오.



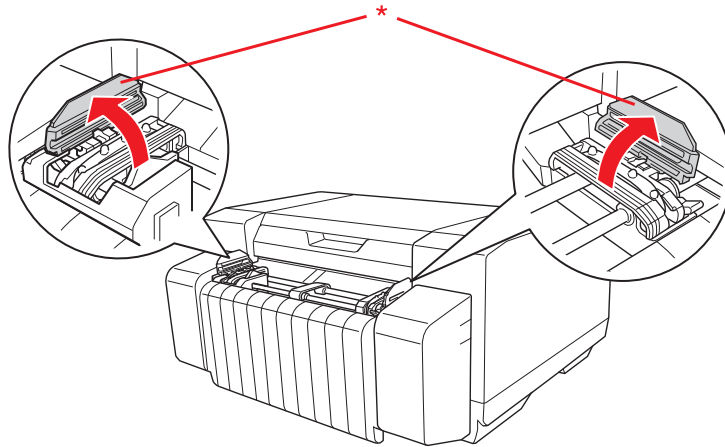
참고:

왼쪽 스프로킷 장치는 제자리에 고정되어 있으므로 조정할 수 없습니다.

4. 가운데 용지 지지대를 두 스프로킷 사이의 중간으로 맞춥니다.

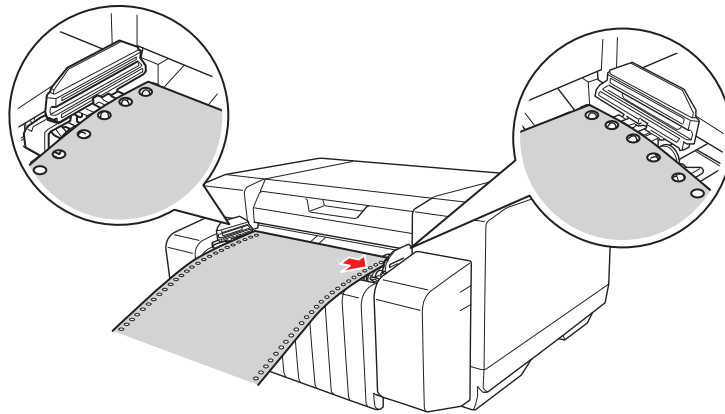


5. 두 스프로킷 모두의 스프로킷 커버를 엽니다.



* 스프로킷 커버

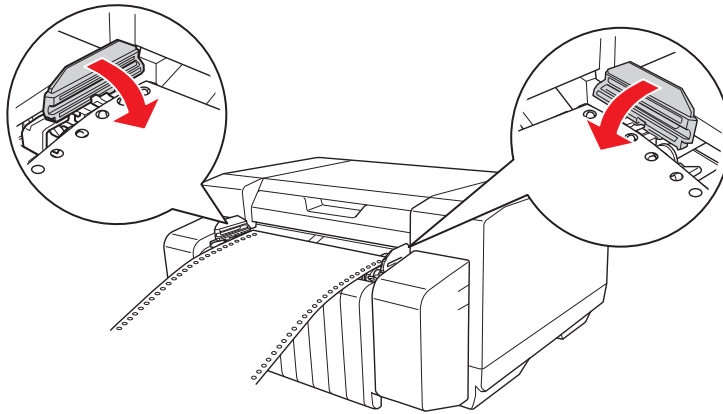
6. 양쪽 스프로킷 핀에 처음 두 개의 용지구멍을 맞춥니다. 오른쪽 스프로킷 장치를 오른쪽으로 약간 밀어서 용지를 팽팽하게 만듭니다.



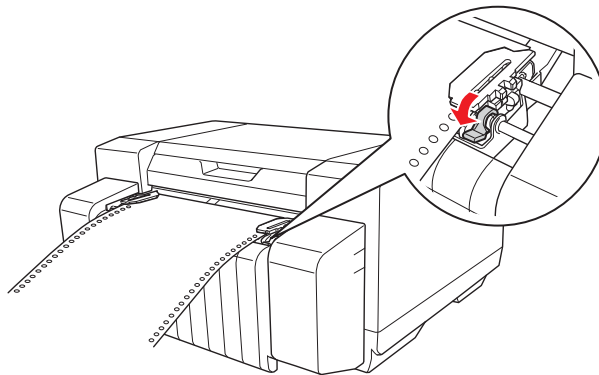
주의:

연속 용지가 프린터에 매끄럽게 급지될 수 있도록 첫 번째 시트 가장자리가 말끔하고 똑바른지 확인하십시오.

7. 스프로킷 커버를 닫습니다.



8. 오른쪽 스프로킷 장치를 밀어서 용지를 팽팽하게 만들고 제자리에 고정합니다.



9. 프린터를 켵니다.

10. Load/Eject 버튼을 눌러 최상단 위치까지 용지를 급지합니다. 프린터가 데이터를 수신하면 인쇄가 시작됩니다.

11. 인쇄를 마친 후 다음 섹션의 단계를 따라 인쇄된 문서를 절취합니다. 페이지에 인쇄된 첫 번째 줄이 너무 높거나 낮은 경우 미세 조정 기능을 사용하여 해당 위치를 변경할 수 있습니다. 24페이지의 “최상단 위치 조정” 부분을 참조하십시오.

참고:

- ❑ 인쇄를 마친 후 인쇄된 문서를 절취하고 프린터를 끄십시오. 인쇄된 문서를 절취하지 않고 프린터를 켜다가 켜 경우 최상단 위치 설정이 잘못될 수 있습니다.

- ❑ 인쇄된 문서가 절취된 후 용지의 뒷부분 가장자리가 용지 센서를 지나간 경우 인쇄하지 않고 용지가 앞으로 공급됩니다.
- ❑ 급지된 용지를 트랙터 장치 밖으로 잡아당기지 마십시오. 용지 걸림이나 프린터 고장이 발생할 수 있습니다. 또한 최상단 위치 설정이 잘못될 수 있습니다.
- ❑ 연속 용지에 인쇄된 마지막 페이지의 인쇄 품질이 낮을 수 있습니다.
- ❑ 페이지의 첫 번째 줄이 너무 높거나 낮은 경우 미세 조정 기능을 사용하여 해당 위치를 변경할 수 있습니다. 자세한 내용은 24페이지의 “최상단 위치 조정” 부분을 참조하십시오.
- ❑ 용지를 급지할 때 연속 용지의 왼쪽 및 오른쪽 가장자리가 똑바르고 팽팽한지 확인하십시오.
- ❑ 인쇄 중에 용지를 잡아당기지 마십시오. 인쇄 품질이 저하될 수 있습니다.



주의:

인쇄 중에 상단 커버 또는 잉크 카트리지 커버를 열지 마십시오.

절취 기능 사용

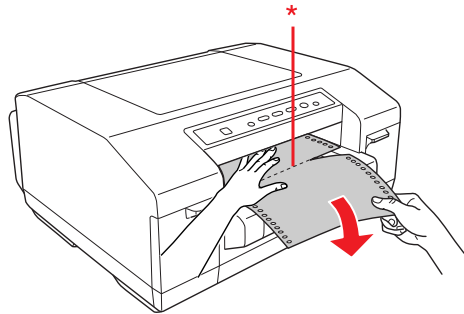
인쇄를 마친 후 절취 기능을 사용하여 연속 용지를 프린터의 절취 위치로 이동할 수 있습니다.

- ❑ 인쇄 후 인쇄된 시트를 수동으로 절취하려면 Tear Off 버튼을 눌러 용지의 절취선을 절취 위치로 이동하십시오.
- ❑ 자동 절취 기능을 사용하려면 프린터 드라이버에서 Auto Tearoff Setting(자동 절취 설정)을 켜십시오. 그러면 인쇄 후 설정된 시간이 경과할 때 자동으로 용지 절취선이 절취 위치로 이동합니다. 프린터가 인쇄 데이터를 수신하면 자동으로 용지가 최상단 위치까지 뒤로 급지됩니다. 자세한 내용은 37페이지의 “자동 절취 기능 설정” 부분을 참조하십시오.

용지 절취선이 원하는 절취 위치에 있지 않을 경우 미세 조정 기능을 사용하여 절취선 위치를 조정할 수 있습니다. 자세한 내용은 23페이지의 “절취 위치 조정” 부분을 참조하십시오.

자동 절취 기능을 사용하려면 다음 단계를 따르십시오.

1. 인쇄를 마치고 용지가 절취 위치로 이동한 후 용지를 잡은 상태로 인쇄된 용지를 모두 절취합니다.



* 절취선

참고:

인쇄를 마친 후 용지가 절취 위치로 이동하기 시작할 때까지 걸리는 시간을 설정할 수 있습니다. 설정을 변경하려면 37페이지의 “자동 절취 기능 설정” 부분을 참조하십시오.

2. 인쇄를 다시 시작하면 용지가 최상단 위치까지 뒤로 급지되고 인쇄가 시작됩니다.

연속 용지 제거

프린터에서 연속 용지를 제거하려면 다음 단계를 따르십시오.

1. 인쇄를 마치고 용지가 절취 위치로 이동한 후 인쇄된 용지를 모두 절취합니다.
2. Tear Off 버튼을 눌러 용지를 최상단 위치까지 뒤로 급지합니다.
3. Load/Eject 버튼을 눌러 용지를 대기 위치까지 뒤로 급지합니다.

참고:

Load/Eject 버튼을 사용하여 용지를 558.8mm 이상 뒤로 급지하지 마십시오. 용지 걸림이 발생할 수 있습니다.

4. 프린터에서 용지를 완전히 제거하려면 스프로킷 커버를 엽니다. 트랙터 장치에서 용지를 제거하고 스프로킷 커버를 닫습니다.

특수 용지 금지

라벨

연속 기본 시트가 있는 라벨만 사용할 수 있습니다. 단일 시트 라벨은 사용할 수 없습니다.

라벨을 금지하려면 다음 단계를 따르십시오.



주의:

- ❑ 라벨은 온도와 습도에 특히 민감하므로 정상적인 작업 조건에서만 라벨을 사용하십시오.
 - ❑ 광택 라벨을 사용할 경우 인쇄를 마친 후 인쇄된 라벨 양식을 절취하고 프린터를 끄십시오. 인쇄된 라벨 양식을 인쇄되지 않은 라벨 양식에 연결된 상태로 두지 마십시오.
1. 소프트웨어 설정이 전적으로 인쇄 가능 영역 내의 인쇄를 유지하는지 확인합니다. 인쇄 가능 영역에 대한 자세한 내용은 97페이지의 “인쇄 가능 영역” 부분을 참조하십시오.
 2. 15페이지의 “연속 용지로 인쇄” 부분에 설명된 대로 라벨을 금지합니다.

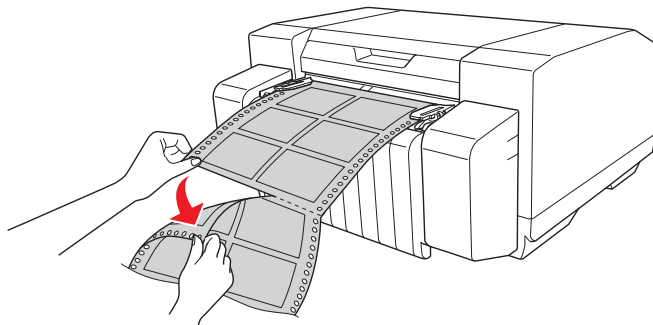
라벨 배치

라벨을 절취하고 배치하려면 항상 다음 단계를 따르십시오.



주의:

- Load/Eject 버튼을 사용하여 라벨을 뒤로 금지하지 마십시오. 라벨 밑지가 쉽게 벗겨져서 용지 걸림이 발생할 수 있습니다.
1. 프린터 뒤쪽에서 절취선을 따라 프린터에 들어간 마지막 라벨 양식을 절취합니다. 아래 그림을 참조하십시오.



2. FF 버튼을 눌러 마지막 라벨 양식을 앞으로 배치합니다.

미세 조정 기능 사용

미세 조정 기능을 사용하면 용지를 앞/뒤로 0.141mm씩 이동하여 최상단 및 절취 위치를 정교하게 조정할 수 있습니다.

절취 위치 조정

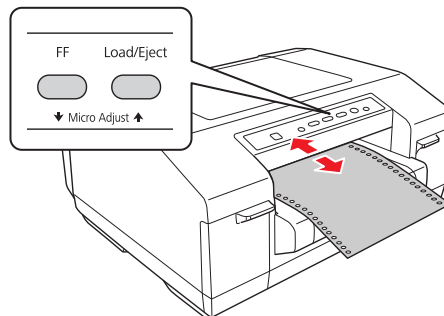
용지 절취선이 원하는 절취 위치에 있지 않을 경우 미세 조정 기능을 사용하여 절취선 위치를 조정할 수 있습니다.

절취 위치를 조정하려면 다음 단계를 따르십시오.

참고:

절취 위치 설정은 변경할 때까지 계속 적용되며 프린터를 꺼도 마찬가지입니다.

1. 용지가 현재 절취 위치에 있는지 확인합니다.
2. Pause 버튼을 3초 정도 누릅니다. Pause 표시등이 깜박이면서 미세 조정 모드가 시작됩니다.
3. 용지 절취선이 원하는 절취 위치에 도달할 때까지 FF ▼ 버튼을 눌러 용지를 앞으로 급지하거나 Load/Eject ▲ 버튼을 눌러 용지를 뒤로 급지합니다.



참고:

프린터에는 최소 및 최대 절취 위치(뒤로 공급 시: 최대 50.8mm, 앞으로 공급 시: 최대 25.4mm)가 있습니다. 이러한 한도를 초과해서 절취 위치를 조정하려고 하면 신호음이 울리면서 용지 이동이 멈춥니다. 용지가 기본 절취 위치에 도달해도 신호음이 울립니다.

4. 인쇄된 페이지를 절취합니다.
5. Pause 버튼을 눌러 미세 조정 모드를 종료합니다.

최상단 위치 조정

최상단 위치는 페이지에서 인쇄가 시작되는 위치입니다. 페이지에서 너무 높거나 낮은 위치에 인쇄될 경우 미세 조정 기능을 사용하여 최상단 위치를 조정할 수 있습니다.

최상단 위치를 조정하려면 다음 단계를 따르십시오.

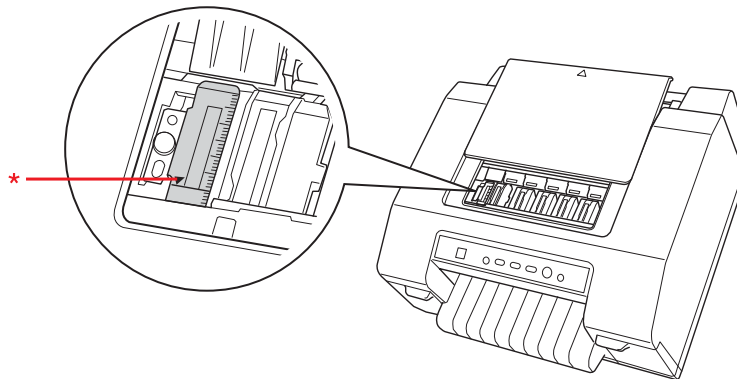
참고:

- ❑ 최상단 위치 설정은 변경할 때까지 계속 적용되며 프린터를 꺼도 마찬가지입니다.
 - ❑ 일부 응용 프로그램에서 지정한 위쪽 여백 설정이 미세 조정 기능을 사용하여 지정한 최상단 위치 설정을 대체합니다. 필요한 경우 사용 중인 응용 프로그램에서 최상단 위치를 조정하십시오.
1. 상단 커버를 엽니다.
 2. Pause 버튼을 3초 정도 누릅니다. Pause 표시등이 깜박이면서 미세 조정 모드가 시작된 다음 용지가 현재 최상단 위치로 이동합니다.
 3. FF ▼ 버튼을 눌러 페이지에서 최상단 위치를 아래로 이동하거나 Load/Eject ▲ 버튼을 눌러 페이지에서 최상단 위치를 위로 이동합니다.

참고:

- ❑ 프린터에는 최소 및 최대 최상단 위치(뒤로 공급 시: 최대 23.4mm, 앞으로 공급 시: 최대 50.8mm)가 있습니다. 이러한 한도를 초과해서 조정하려고 하면 신호음이 울리면서 용지 이동이 멈춥니다.
- ❑ 용지가 기본 최상단 위치에 도달해도 신호음이 울리면서 용지 이동이 잠깐 멈춥니다. 최상단 위치를 조정할 때 기본 설정을 참조 지점으로 사용할 수 있습니다.

상단 커버를 열고 용지를 프린터의 스케일에 맞추어 최상단 위치를 조정할 수 있습니다.



* 최상단 위치

4. Pause 버튼을 눌러 미세 조정 모드를 종료합니다.

참고:

- ❑ 앞으로 조정된 최상단 위치가 사용 중인 용지의 페이지 길이보다 길 경우 앞으로 이동된 페이지에 인쇄할 수 없습니다.
- ❑ 뒤로 조정된 최상단 위치가 사용 중인 용지의 페이지 길이보다 길 경우 문서 또는 이미지의 첫 번째 부분을 인쇄할 수 없습니다.

4 장

프린터 소프트웨어

프린터 소프트웨어 정보

Epson 소프트웨어로는 프린터 드라이버와 EPSON Status Monitor 3이 있습니다.

프린터 드라이버는 컴퓨터에서 프린터를 제어하는 데 사용되는 소프트웨어입니다. 프린터 드라이버를 설치해야 Windows 응용 프로그램에서 프린터의 기능을 완전히 활용할 수 있습니다.

EPSON Status Monitor 3은 프린터 상태를 모니터링하는 데 사용되며 오류 발생 시 알림을 표시하고 문제 해결 팁을 제공합니다. 프린터 드라이버를 설치하면 EPSON Status Monitor 3이 자동으로 설치됩니다.

참고:

- ❑ 계속하기 전에 시작을 위한 안내서에 설명된 대로 컴퓨터에 프린터 드라이버를 설치했는지 확인하십시오.
- ❑ 다음 페이지에 나와 있는 화면은 프린터 드라이버 버전에 따라 다를 수 있습니다.
- ❑ 프린터 드라이버를 다시 설치하거나 업그레이드하려면 현재 설치된 프린터 드라이버를 제거하십시오.

프린터 드라이버 사용

Windows 응용 프로그램이나 Start(시작) 메뉴에서 프린터 드라이버에 액세스할 수 있습니다.

- ❑ Windows 응용 프로그램에서 프린터 드라이버에 액세스할 경우 지정하는 설정은 사용 중인 응용 프로그램에만 적용됩니다. 자세한 내용은 27페이지의 “Windows 응용 프로그램에서 프린터 드라이버 액세스” 부분을 참조하십시오.
- ❑ Start(시작) 메뉴에서 프린터 드라이버에 액세스할 경우 지정하는 프린터 드라이버 설정은 모든 응용 프로그램에 적용됩니다. 자세한 내용은 27페이지의 “Start(시작) 메뉴에서 프린터 드라이버 액세스” 부분을 참조하십시오.

프린터 드라이버 설정을 확인 및 변경하려면 28페이지의 “프린터 드라이버 설정 변경” 부분을 참조하십시오.

참고:

프린터 드라이버로 지정한 설정을 대체하는 Windows 응용 프로그램도 있고 프린터 드라이버로 지정한 설정을 대체하지 않는 Windows 응용 프로그램도 있습니다. 따라서 프린터 드라이버 설정이 요구 사항과 일치하는지 확인해야 합니다.

Windows 응용 프로그램에서 프린터 드라이버 액세스

Windows 응용 프로그램에서 프린터 드라이버에 액세스하려면 다음 단계를 따르십시오.

1. 응용 프로그램의 File(파일) 메뉴에서 Print Setup(**인쇄 설정**) 또는 Print(**인쇄**)를 선택합니다. Print(**인쇄**) 또는 Print Setup(**인쇄 설정**) 대화 상자가 표시되면 사용 중인 프린터가 선택되었는지 확인합니다.
2. Preferences(**기본 설정**), Printer Properties(**프린터 속성**) 또는 Options(**옵션**)을 클릭합니다. (클릭하는 버튼은 응용 프로그램에 따라 다르며 해당 버튼을 조합해서 클릭해야 할 수 있습니다.) Document Properties(**문서 속성**) 대화 상자가 나타납니다. 대화 상자의 Main(주메뉴), Paper(용지), Layout(레이아웃) 및 Utility(유틸리티) 메뉴에 프린터 드라이버 설정이 포함되어 있습니다.
3. 메뉴를 보려면 대화 상자 위쪽에서 해당 탭을 클릭합니다. 설정을 변경하려면 28페이지의 “프린터 드라이버 설정 변경” 부분을 참조하십시오.

Start(시작) 메뉴에서 프린터 드라이버 액세스

Start(시작) 화면 또는 Start(시작) 메뉴에서 프린터 드라이버에 액세스하려면 다음 단계를 따르십시오.

참고:

이 절차에서는 Windows XP에서 생성한 스크린샷을 사용합니다. 모양은 화면에 실제로 나타나는 것과 다를 수 있지만 지침은 같습니다.

1. Windows 8.1, 8, Server 2012 R2 또는 Server 2012:
Start(시작) 화면에서 Desktop(**데스크톱**)을 클릭하고 커서를 화면 오른쪽 상단으로 이동한 다음 Settings(**설정**), Control Panel(**제어판**)을 차례로 클릭합니다. 그런 다음 Hardware and Sound(**하드웨어 및 소리**) 범주에서 View devices and printers(**장치 및 프린터 보기**)를 클릭합니다.

Windows 7 또는 Server 2008 R2:

Start(**시작**), Devices and Printers(**장치 및 프린터**)를 차례로 클릭합니다.

Windows Vista 또는 Server 2008:

Start(시작), Control Panel(제어판), Hardware and Sound(하드웨어 및 소리), Printers(프린터)를 차례로 클릭합니다.

Windows XP Professional 또는 Server 2003:

Start(시작), Printers and Faxes(프린터 및 팩스)를 차례로 클릭합니다.

2. 프린터 아이콘을 마우스 오른쪽 버튼으로 클릭하고 Printing Preferences(인쇄 기본 설정)를 클릭합니다. Printing Preferences(인쇄 기본 설정) 대화 상자가 나타납니다. 대화 상자의 Main(주 메뉴), Paper(용지), Layout(레이아웃) 및 Utility(유틸리티) 메뉴에 프린터 드라이버 설정이 포함되어 있습니다.

프린터 아이콘을 마우스 오른쪽 버튼으로 클릭하면 표시되는 메뉴에서 Printer properties(프린터 속성)(Windows 8.1, 8, 7, Server 2012 R2, Server 2012 또는 Server 2008 R2) 또는 Properties(속성)(Windows Vista, XP, Server 2008 또는 Server 2003)를 클릭하면 Properties(속성) 대화 상자가 나타납니다. 대화 상자의 메뉴는 프린터 드라이버 설정을 지정하는 데 사용됩니다.

참고:

Windows 8.1, 8, 7, Server 2012 R2, Server 2012 또는 Server 2008 R2의 경우 Properties(속성)와 Printer properties(프린터 속성)가 모두 메뉴에 표시되더라도 Properties(속성)를 클릭하지 마십시오.

3. 메뉴를 보려면 대화 상자 위쪽에서 해당 탭을 클릭합니다. 설정을 변경하려면 29페이지의 “프린터 드라이버 설정 개요” 부분을 참조하십시오.

프린터 드라이버 설정 변경

프린터 드라이버의 세 가지 메뉴(Main(주메뉴), Paper(용지) 및 Layout(레이아웃))에서 프린터 드라이버 설정을 변경할 수 있습니다. 프린터 소프트웨어의 Utility(유틸리티) 메뉴에서 설정을 변경할 수도 있습니다. 사용 가능한 설정에 대한 개요는 29페이지의 “프린터 드라이버 설정 개요” 부분을 참조하십시오. 온라인 도움말을 보려면 Printer Driver 대화 상자에서 Help(도움말)를 클릭하십시오. 드라이버에서 항목을 마우스 오른쪽 버튼으로 클릭하고 Help(도움말)를 선택하여 온라인 도움말을 볼 수도 있습니다.

프린터 드라이버 설정 지정을 마쳤으면 OK(확인)를 클릭하여 설정을 적용하거나 Cancel(취소)을 클릭하여 변경 내용을 취소하십시오.

프린터 드라이버 설정을 확인하고 필요에 따라 변경했으면 인쇄할 준비가 완료된 것입니다.

프린터 드라이버 설정 개요

다음 표에서는 Windows 프린터 드라이버 설정을 보여 줍니다. 모든 Windows 버전에서 모든 설정을 사용할 수 있는 것은 아닙니다. 자세한 내용은 프린터 드라이버의 온라인 도움말을 참조하십시오.

프린터 설정

설정	설명
Media Type(매체 종류)	사용할 용지 유형을 선택합니다.
Color(컬러)	이 설정은 변경할 수 없습니다. GP-C830/GP-C831/GP-C832에서는 컬러 인쇄만 수행할 수 있고 GP-M830/GP-M831/GP-M832에서는 흑백 인쇄만 수행할 수 있습니다.
Mode(모드)*	Media Type(매체 종류) 및 Color(컬러) 설정을 기반으로 최상의 설정을 사용하여 인쇄하려면 Automatic(자동)을 선택합니다. 프린터 드라이버 설정을 더 정교하게 제어하려면 Custom(사용자 지정)을 선택합니다. 프린터 작동음을 소거하려면 Silent Feed(무음 급지)를 선택합니다.
Print Density(인쇄 농도)	이 설정을 사용하면 용지 유형에 따라 인쇄물이 흐려지는 것을 방지할 수 있습니다. Custom(사용자 지정)을 선택하고 Advanced(고급설정)를 클릭한 다음 Print Density(인쇄 농도) 슬라이더를 사용하여 인쇄 농도를 조정합니다.
Ink Levels(잉크 용량)	잉크 잔량이 표시됩니다.
Print Preview(인쇄 미리보기)	이 설정을 사용하면 문서를 인쇄하기 전에 미리 보기를 표시할 수 있습니다.
Paper Size(용지 크기)	사용할 용지 크기를 선택합니다. 용지 크기가 보이지 않으면 스크롤 막대를 사용하여 목록을 스크롤합니다. 사용 중인 용지 크기가 목록에 포함되지 않은 경우 30페이지의 “사용자 지정 용지 크기 추가” 부분에 나와 있는 지침을 참조하십시오. 참고: 프린터 드라이버를 사용하여 설정된 용지 크기의 너비가 금지된 용지의 너비보다 길 경우 금지된 용지의 인쇄 가능 영역을 벗어난 데이터 부분이 인쇄되지 않습니다.
Copies(인쇄 매수)*	Copies(인쇄 매수) 상자에서 매수를 지정합니다. 다중 페이지 문서를 한 부씩 인쇄하려면 Collate(한 부씩 인쇄)를 선택합니다. 뒤에서 앞으로 인쇄하려면 Reverse Order(역순 인쇄)를 선택합니다.
Orientation(방향)	Portrait(세로) 또는 Landscape(가로)를 선택합니다. 문서를 거꾸로 뒤집어 인쇄하려면 Rotate by 180 degrees(180도 회전)를 선택합니다.
Reduce/Enlarge(축소/확대)*	이러한 설정을 사용하면 가로 세로 비율을 유지하면서 문서 크기를 확대하거나 축소할 수 있습니다.

설정	설명
Multi-Page(인쇄 레이아웃)*	이러한 설정을 사용하면 다중 페이지 인쇄를 수행할 수 있습니다.
Stampmark(스탬프 표시)*	이러한 설정을 사용하면 선택한 스탬프 표시를 사용하여 문서를 인쇄할 수 있습니다.
Extended Settings(확장 설정)	이 설정을 사용하면 세로 방향의 인쇄 위치를 조정할 수 있습니다.

* 자세한 내용은 Windows 도움말을 참조하십시오.

사용자 지정 용지 크기 추가

사용 중인 용지가 Paper Size(용지 크기) 드롭다운 목록에 포함되지 않은 경우 목록에 크기를 추가할 수 있습니다.

1. Windows 8.1, 8, Server 2012 R2 또는 Server 2012:
Start(시작) 화면에서 Desktop(데스크톱)을 클릭하고 커서를 화면 오른쪽 상단으로 이동한 다음 Settings(설정), Control Panel(제어판)을 차례로 클릭합니다. 그런 다음 Hardware and Sound(하드웨어 및 소리) 범주에서 View devices and printers(장치 및 프린터 보기)를 클릭합니다.

Windows 7 또는 Server 2008 R2:

Start(시작), Devices and Printers(장치 및 프린터)를 차례로 클릭합니다.

Windows Vista 또는 Server 2008:

Start(시작), Control Panel(제어판), Hardware and Sound(하드웨어 및 소리), Printers(프린터)를 차례로 클릭합니다.

Windows XP Professional 또는 Server 2003:

Start(시작), Printers and Faxes(프린터 및 팩스)를 차례로 클릭합니다.

2. 프린터 아이콘을 마우스 오른쪽 버튼으로 클릭하고 Printing Preferences(인쇄 기본 설정)를 클릭합니다.
3. Paper(용지) 탭을 클릭합니다.
4. Paper Size(용지 크기) 설정으로 User Defined(사용자 정의)를 선택합니다.
5. Paper Size Name(용지 크기 이름) 상자에 용지 크기 이름을 입력합니다.
6. Unit(단위)에서 1 mm 또는 1 inch를 선택하고 Paper Width(용지 너비) 및 Paper Height(용지 길이) 상자에 용지 크기를 입력합니다.
7. Save(저장), OK(확인)를 차례로 클릭합니다.

참고:

자세한 내용은 프린터 드라이버의 온라인 도움말을 참조하십시오.

모니터링 설정

설정	설명
EPSON Status Monitor 3	Utility(유틸리티) 메뉴에서 이 버튼을 클릭하면 EPSON Status Monitor 3에 액세스할 수 있습니다. 프린터를 모니터링하려면 Other Config(기타 구성) 대화 상자에서 Disables EPSON Status Monitor 3(EPSON Status Monitor 3 사용 안 함) 확인란이 선택 취소되었는지 확인하십시오.
Monitoring Preferences(모니터링 설정)	이 버튼을 클릭하면 EPSON Status Monitor 3에 대한 설정을 지정할 수 있는 Monitoring Preferences(모니터링 설정) 대화 상자가 열립니다. 자세한 내용은 32페이지의 “EPSON Status Monitor 3 설정” 부분을 참조하십시오.

EPSON Status Monitor 3 사용

EPSON Status Monitor 3은 프린터 상태를 모니터링하는 데 사용되며 오류 발생 시 알림을 표시하고 필요한 경우 문제 해결 지침을 제공합니다.

EPSON Status Monitor 3은 다음과 같은 경우에 사용할 수 있습니다.

- ☐ 병렬 포트 [LPTx] 또는 [BILPTx]나 USB 포트를 사용하여 프린터가 호스트 컴퓨터에 직접 연결된 경우
- ☐ 시스템이 양방향 통신을 지원하도록 구성된 경우

프린터가 직접 연결된 경우 시작을 위한 안내서에 설명된 대로 프린터 드라이버를 설치하면 EPSON Status Monitor 3이 설치됩니다.

**주의:**

Windows 8.1, 8, 7, Vista 또는 XP의 Remote Desktop(원격 데스크톱) 기능*을 사용하여 원격 위치에서 컴퓨터에 직접 연결된 프린터를 사용하여 인쇄할 수 있지만 통신 오류가 발생할 수 있습니다.

* Remote Desktop(원격 데스크톱) 기능: 사용자가 원격 위치의 모바일 컴퓨터에서 회사 네트워크에 연결된 컴퓨터의 응용 프로그램이나 파일에 액세스하는 데 사용되는 기능입니다.

참고:

Windows 8.1, 8, 7, Vista 또는 XP를 실행 중인 컴퓨터를 사용하고 있으면 여러 사용자가 로그인한 경우 프린터를 모니터링할 때 통신 오류 메시지가 표시될 수 있습니다.

EPSON Status Monitor 3 설정

EPSON Status Monitor 3을 설정하려면 다음 단계를 따르십시오.

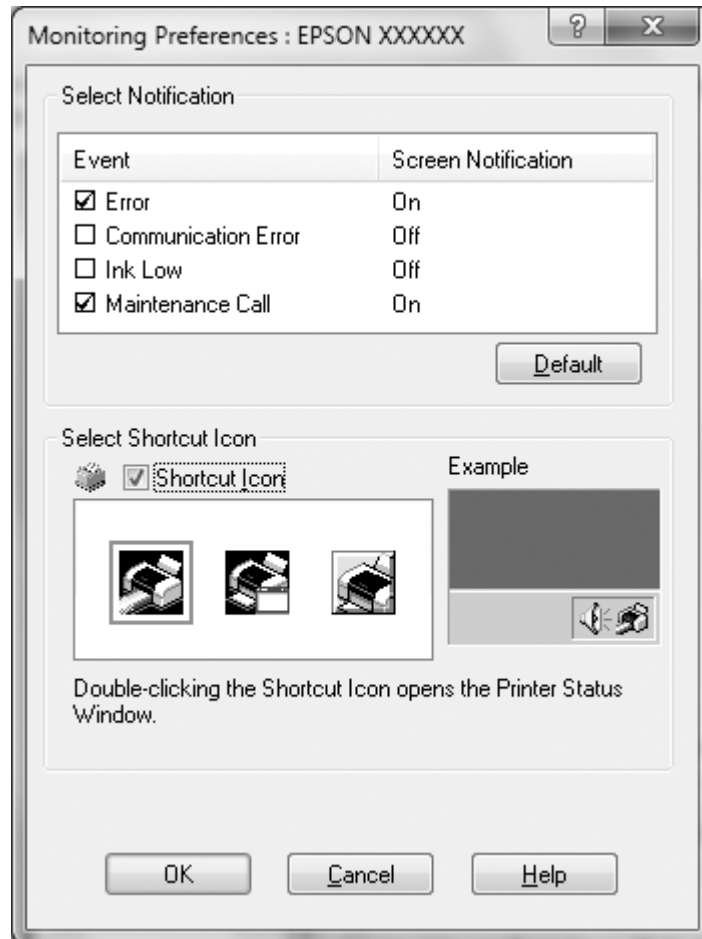
1. Windows 8.1, 8, Server 2012 R2 또는 Server 2012:
Start(시작) 화면에서 Desktop(데스크톱)을 클릭하고 커서를 화면 오른쪽 상단으로 이동한 다음 Settings(설정), Control Panel(제어판)을 차례로 클릭합니다. 그런 다음 Hardware and Sound(하드웨어 및 소리) 범주에서 View devices and printers(장치 및 프린터 보기)를 클릭합니다.

Windows 7 또는 Server 2008 R2:
Start(시작), Devices and Printers(장치 및 프린터)를 차례로 클릭합니다.

Windows Vista 또는 Server 2008:
Start(시작), Control Panel(제어판), Hardware and Sound(하드웨어 및 소리), Printers(프린터)를 차례로 클릭합니다.

Windows XP Professional 또는 Server 2003:
Start(시작), Printers and Faxes(프린터 및 팩스)를 차례로 클릭합니다.
2. 프린터 아이콘을 마우스 오른쪽 버튼으로 클릭하고 Printing Preferences(인쇄 기본 설정)를 클릭한 다음 Utility(유틸리티) 탭을 클릭합니다.

3. Other Config(기타 구성), Monitoring Preferences(모니터링 설정)를 차례로 클릭합니다.
Monitoring Preferences(모니터링 설정) 대화 상자가 나타납니다.



4. 다음과 같은 설정을 사용할 수 있습니다.

Select Notification(알림 선택)	오류 항목 확인란 켜짐/꺼짐 상태를 표시합니다. 이 확인란을 선택하면 선택한 오류 알림이 표시됩니다.
Select Shortcut Icon(바로 가기 아이콘 선택)	선택한 아이콘이 작업 표시줄에 표시됩니다. 설정의 예가 오른쪽 창에 표시됩니다. 바로 가기 아이콘을 클릭하여 Monitoring Preferences(모니터링 설정) 대화 상자에 손쉽게 액세스할 수 있습니다.

참고:

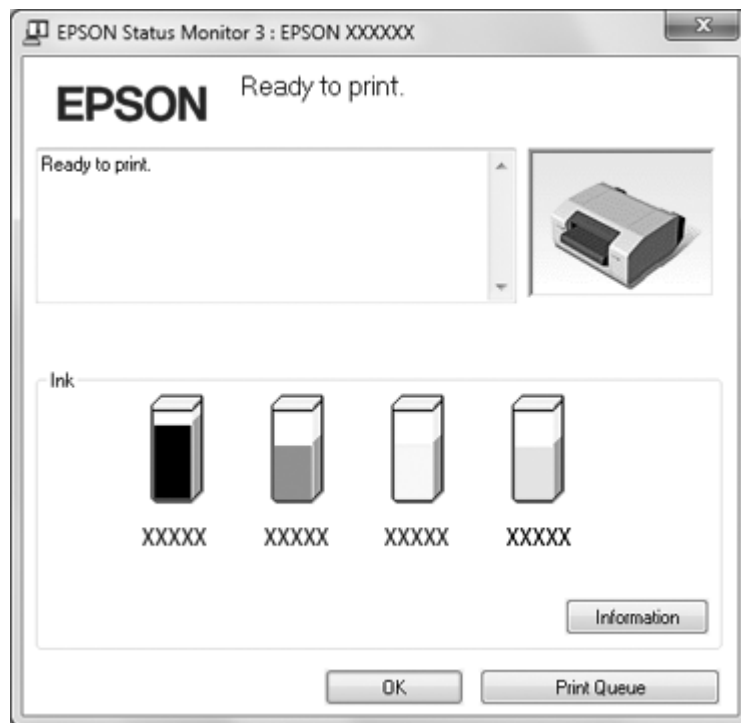
Default(기본값)를 클릭하면 모든 항목이 기본 설정으로 복원됩니다.

EPSON Status Monitor 3 액세스

EPSON Status Monitor 3에 액세스하려면 다음 중 하나를 수행하십시오.

- ❑ 작업 표시줄에서 프린터 바로 가기 아이콘을 두 번 클릭합니다. 작업 표시줄에 바로 가기 아이콘을 추가하려면 32페이지의 “EPSON Status Monitor 3 설정” 부분을 참조하십시오.
- ❑ Utility(유틸리티) 메뉴를 열고 EPSON Status Monitor 3 버튼을 클릭합니다. Utility(유틸리티) 메뉴를 열려면 32페이지의 “EPSON Status Monitor 3 설정” 부분을 참조하십시오.

위에 설명된 대로 EPSON Status Monitor 3에 액세스하면 다음과 같은 프린터 상태 창이 나타납니다.



이 창에서 프린터 상태를 확인할 수 있습니다.

참고:

인쇄 중에 프린터 상태를 검색하지 못할 수 있습니다. 이 경우 Utility(유틸리티) 탭에서 EPSON Status Monitor 3 버튼을 클릭하고 상태 창을 열어 둔 상태로 프린터를 사용하십시오.

바코드 또는 2D 기호 인쇄

프린터 드라이버에는 다음과 같은 바코드 글꼴과 2D 기호 글꼴이 있습니다.

바코드와 2D 기호를 응용 프로그램으로 만들지 않고 손쉽게 인쇄할 수 있습니다.

프린터	바코드 글꼴	2D 기호 글꼴
GP-C830/GP-C831/ GP-C832	UPC-A UPC-E JAN13(EAN) JAN8(EAN) Code39 ITF Codabar Code93 Code128 GS1-128 GS1 DataBar Omnidirectional GS1 DataBar Truncated GS1 DataBar Limited GS1 DataBar Expanded	PDF417 QR Code MaxiCode GS1 DataBar Stacked GS1 DataBar Stacked Omnidirectional GS1 DataBar Expanded Stacked DataMatrix AztecCode
GP-C830/GP-C831/ GP-C832	Code39 Code128 ITF	QR Code

바코드 글꼴 또는 2D 기호 글꼴 설정

바코드 또는 2D 기호를 인쇄하기 전에 프린터 드라이버로 글꼴 유형, 글꼴 크기 등을 지정하십시오.

1. 프린터 드라이버에 액세스합니다. 26페이지의 “프린터 드라이버 사용” 부분을 참조하십시오.
2. Utility(유틸리티) 탭을 클릭하고 Barcode and 2D Symbol(바코드 및 2D 기호)을 클릭합니다.
3. 각 항목을 설정합니다.

이러한 설정에 대한 자세한 내용은 온라인 도움말을 참조하십시오.

4. Add(추가)를 클릭합니다.

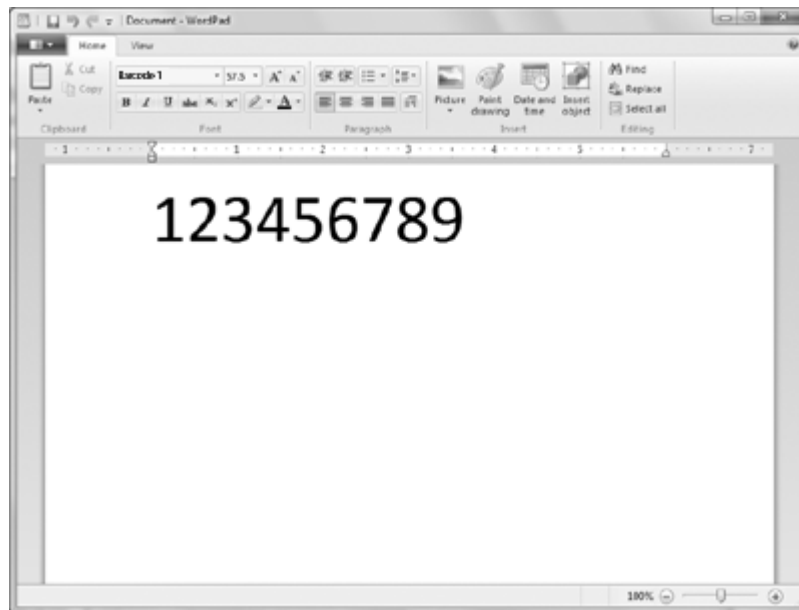
참고:

최대 30개의 바코드 글꼴과 2D 기호 글꼴을 추가할 수 있습니다.

5. OK(확인)를 클릭합니다.

바코드 글꼴 또는 2D 기호 글꼴 인쇄

응용 프로그램으로 데이터를 만들고 설정한 바코드 글꼴 또는 2D 기호 글꼴과 글꼴 크기를 지정한 다음 데이터를 인쇄하십시오.



참고:

- ❑ 바코드에 대해 Specified Point(위치 지정)를 사용하여 설정된 글꼴 크기를 지정하십시오. 다른 글꼴 크기를 지정하면 바코드를 인쇄할 수 없습니다.
- ❑ 바코드를 인쇄 및 사용할 경우 실제 사용 조건에서 올바르게 스캔할 수 있는지 확인하십시오.

자동 절취 기능 설정

자동 절취 기능을 켜지 여부를 선택할 수 있습니다. 자동 절취 기능을 켜 경우 인쇄 후 설정된 시간이 경과하면 자동으로 연속 용지가 절취 위치로 이동합니다.

1. 프린터 드라이버에 액세스합니다. 26페이지의 “프린터 드라이버 사용” 부분을 참조하십시오.
2. Utility(유틸리티) 탭을 클릭하고 Auto Tearoff Setting(자동 절취 설정) 버튼을 클릭합니다.
3. auto tearoff enabled(자동 절취 사용)를 선택하고 delay time(지연 시간) 상자를 선택하거나, auto tearoff disabled(자동 절취 사용 안 함)를 선택합니다.
4. OK(확인)를 클릭합니다.

버저 설정

인쇄 완료 시 버저음 울림 여부 설정

1. 프린터 드라이버에 액세스합니다. 26페이지의 “프린터 드라이버 사용” 부분을 참조하십시오.
2. Utility(유틸리티) 탭을 클릭하고 Other Config(기타 구성)를 클릭합니다.
3. Control Buzzer Settings(컨트롤 버저 설정) 확인란을 선택하고 Control Buzzer Settings(컨트롤 버저 설정) 드롭다운 목록에서 Every Page(모든 페이지) 또는 Only Last Page(마지막 페이지만 해당)를 선택하면 인쇄 완료 시 버저음이 울립니다. Control Buzzer Settings(컨트롤 버저 설정) 확인란을 선택 취소하면 버저음이 울리지 않습니다.
4. OK(확인)를 클릭합니다.
5. OK(확인)를 클릭합니다.

오류 발생 시 버저음 울림 여부 설정

1. 프린터 드라이버에 액세스합니다. 26페이지의 “프린터 드라이버 사용” 부분을 참조하십시오.
2. Utility(유틸리티) 탭을 클릭하고 Notification Setting(알림 설정) 버튼을 클릭합니다.

3. Beep(신호음)를 선택하면 오류 발생 시 버저음이 울리고, No Beep(신호음 없음)를 선택하면 버저음이 울리지 않습니다.
4. OK(확인)를 클릭합니다.

굵기 감소 모드 사용

굵기 감소 모드에서는 프린트 헤드의 굵기가 감소할 수 있습니다.

1. 프린터 드라이버에 액세스합니다. 26페이지의 “프린터 드라이버 사용” 부분을 참조하십시오.
2. Utility(유틸리티) 탭을 클릭하고 Printer and Option Information(프린터와 옵션 정보) 버튼을 클릭합니다. Printer and Option Information(프린터와 옵션 정보) 대화 상자가 나타납니다.
3. Reduce scraping(굵임 줄이기) 확인란을 선택합니다.
4. OK(확인)를 클릭합니다.

참고:

프린터가 굵기 감소 모드인 경우 인쇄 속도가 느려지고 인쇄된 문자가 흐려지며 바코드 인쇄 품질이 저하될 수 있습니다.

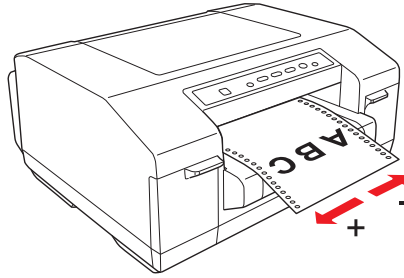
인쇄 위치 조정

가로 방향의 인쇄 위치를 조정하려면 다음 단계를 따르십시오.

1. 프린터 드라이버에 액세스합니다. 26페이지의 “프린터 드라이버 사용” 부분을 참조하십시오.
2. Utility(유틸리티) 탭을 클릭하고 Print Position Adjustment(인쇄 위치 조정) 버튼을 클릭합니다.
3. Print Position(인쇄 위치)에 대한 조정 값을 설정하고 OK(확인)를 클릭합니다.

슬라이더를 사용하여 값을 선택하거나 상자에 값을 입력합니다.

프린터 앞쪽에서 볼 때 인쇄 위치를 왼쪽으로 조정하려면 양수 값을 설정합니다. 인쇄 위치를 오른쪽으로 조정하려면 음수 값을 설정합니다.



4. OK(확인)를 클릭합니다.

참고:

인쇄 위치 조정으로 인해 인쇄 가능 영역을 벗어난 데이터는 인쇄할 수 없습니다.

USB Replacement Service

USB Replacement Service는 같은 모델의 다른 프린터를 교체할 때 출력 포트를 자동으로 변경하는 소프트웨어입니다. USB 인터페이스를 사용하여 연결된 프린터가 같은 모델의 다른 프린터로 교체 되면 이 소프트웨어가 새 프린터를 감지하고 Windows에 등록된 프린터 드라이버 설정을 다시 기록 하며 출력 포트를 자동으로 변경합니다. 예를 들어 USB로 연결된 프린터에 오류가 발생할 경우 이 소프트웨어를 사용하면 응용 프로그램이나 응용 프로그램에서 설정을 수동으로 변경하지 않고도 프린터를 변경하고 인쇄를 계속할 수 있습니다.

참고:

같은 모델의 프린터가 두 대 이상 있는 환경에서는 USB Replacement Service를 사용하지 마십시오.

USB Replacement Service 설치

USB Replacement Service를 설치하기 전에 프린터 드라이버가 설치되었는지 확인하십시오.

USB Replacement Service를 설치하려면 다음 단계를 따르십시오.

1. 프린터를 끕니다.
2. 사용 중인 컴퓨터에서 Windows가 실행되고 있는지 확인합니다.

3. CD-ROM 드라이브에 프린터 소프트웨어 CD-ROM을 넣습니다.

참고:

- ☐ language selection(언어 선택) 대화 상자가 나타나면 언어를 선택하십시오.
 - ☐ EPSON Installation Program 대화 상자가 자동으로 나타나지 않으면 My Computer(내 컴퓨터) 아이콘을 두 번 클릭하고 CD-ROM 아이콘을 마우스 오른쪽 버튼으로 클릭한 다음 나타난 메뉴에서 OPEN(열기)를 클릭하고 InstallNavi.exe를 두 번 클릭하십시오.
4. 사용권 계약 대화 상자가 나타나면 계약 내용을 읽고 Next를 클릭합니다.
 5. 사용 중인 프린터를 선택합니다.
 6. USB Replacement Service를 선택하고 Install을 클릭합니다.
 7. 설치가 완료되면 OK(확인)를 클릭합니다.

USB로 연결된 프린터 교체

프린터를 같은 모델의 다른 프린터로 교체하려면 다음 단계를 따르십시오.

1. 프린터 드라이버에 액세스하고 Utility(유틸리티) 탭을 클릭한 다음 Auto Tear Off Setting(자동 절취 설정), Notification Settings(알림 설정) 및 Print Position Adjustment(인쇄 위치 조정)에 대한 현재 설정을 기록해 둡니다. 26페이지의 “프린터 드라이버 사용” 부분을 참조하십시오.
2. 프린터를 끄고 프린터에서 USB 케이블을 분리합니다.
3. 새 프린터에 USB 케이블을 연결하고 프린터를 켵니다.
4. 프린터 드라이버에 액세스하고 Utility(유틸리티) 탭을 클릭한 다음 1단계에서 기록해 둔 설정을 지정합니다.
5. 최상단 위치가 올바르게 수직으로 조정되었는지 확인하고 필요한 경우 미세 조정 기능으로 조정합니다. 24페이지의 “최상단 위치 조정” 부분을 참조하십시오.

BI Parallel Port Driver

BI Parallel Port Driver는 프린터가 병렬 포트를 사용하여 연결된 경우 고속으로 통신할 때 사용되는 소프트웨어입니다. 고속으로 통신할 경우 전송 속도가 빨라집니다.

프린터 드라이버를 설치하면 이 소프트웨어가 자동으로 설치됩니다.

고속으로 통신하려면 다음과 같은 설정을 지정하십시오.

1. Windows 8.1, 8, Server 2012 R2 또는 Server 2012:
Start(시작) 화면에서 Desktop(데스크톱)을 클릭하고 커서를 화면 오른쪽 상단으로 이동한 다음 Settings(설정), Control Panel(제어판)을 차례로 클릭합니다. 그런 다음 Hardware and Sound(하드웨어 및 소리) 범주에서 View devices and printers(장치 및 프린터 보기)를 클릭합니다.

Windows 7 또는 Server 2008 R2:

Start(시작), Devices and Printers(장치 및 프린터)를 차례로 클릭합니다.

Windows Vista 또는 Server 2008:

Start(시작), Control Panel(제어판), Hardware and Sound(하드웨어 및 소리), Printers(프린터)를 차례로 클릭합니다.

Windows XP Professional 또는 Server 2003:

Start(시작), Printers and Faxes(프린터 및 팩스)를 차례로 클릭합니다.

2. 설정을 변경할 프린터의 아이콘을 마우스 오른쪽 버튼으로 클릭하고 Printer properties(프린터 속성)(Windows 8.1, 8, 7, Server 2012 R2, Server 2012 또는 Server 2008 R2) 또는 Properties(속성)(Windows Vista, XP, Server 2008 또는 Server 2003)을 클릭합니다.
3. Ports(포트) 탭을 클릭합니다.
4. BILPTx 확인란을 선택합니다.

병렬 포트 이름은 BILPTx입니다.

5. 컴퓨터의 BIOS 설정을 ECP 모드로 변경합니다.

이 설정에 대한 자세한 내용은 사용 중인 컴퓨터의 설명서를 참조하십시오.

EpsonNet Config

EpsonNet Config는 네트워크 관리자가 네트워크 프린터를 감지하고 네트워크 프린터 기능을 개별적으로 또는 일괄적으로 설정하거나 변경하는 데 사용되는 소프트웨어입니다.

- 개별 네트워크 프린터의 설정을 지정 또는 변경하거나 모든 네트워크 프린터의 설정을 일괄적으로 지정 또는 변경할 수 있습니다.

- ❑ 네트워크 프린터의 구성 정보를 SYLK 형식 파일로 출력할 수 있습니다. SYLK 형식이 Microsoft Excel에서 지원되므로 사용자가 여러 프린터의 구성 정보를 일괄적으로 설정하거나 변경할 수 있습니다.
- ❑ 이전 구성 정보가 로그로 저장되며 파일을 출력하거나 변경할 수 있습니다. 파일 일괄 가져오기를 수행하여 개별 또는 여러 네트워크 프린터의 설정을 복원할 수 있습니다.
- ❑ 관리자가 비밀번호를 설정하여 네트워크 프린터의 구성을 보호할 수 있습니다.
- ❑ 프린터를 My Device에 등록하여 프린터 관리를 간소화할 수 있습니다.
- ❑ 로컬 네트워크 프린터뿐 아니라 외부 네트워크 프린터의 설정도 지정하거나 변경할 수 있습니다 (Search Parameters를 변경해야 함).

EpsonNet Config 설치

EpsonNet Config를 설치하려면 다음 단계를 따르십시오.

1. 프린터를 끕니다.
2. 사용 중인 컴퓨터에서 Windows가 실행되고 있는지 확인합니다.
3. CD-ROM 드라이브에 프린터 소프트웨어 CD-ROM을 넣습니다.

참고:

- ❑ language selection(언어 선택) 대화 상자가 나타나면 언어를 선택하십시오.
 - ❑ EPSON Installation Program 대화 상자가 자동으로 나타나지 않으면 My Computer(**내 컴퓨터**) 아이콘을 두 번 클릭하고 CD-ROM 아이콘을 마우스 오른쪽 버튼으로 클릭한 다음 나타난 메뉴에서 OPEN(**열기**)를 클릭하고 InstallNavi.exe를 두 번 클릭하십시오.
4. 사용권 계약 대화 상자가 나타나면 계약 내용을 읽고 Next를 클릭합니다.
 5. 사용 중인 프린터를 선택합니다.
 6. EpsonNet Config를 선택하고 Install을 클릭합니다.
 7. 설치가 완료되면 OK(**확인**)를 클릭합니다.

EPSON Printer Setting

EPSON Printer Setting을 사용하면 프린터의 기본 설정을 변경할 수 있습니다.

이 도구는 프린터 소프트웨어 CD-ROM에 포함되어 있습니다. 프린터 소프트웨어 CD-ROM에서 도구를 시작하십시오. 설정을 변경하려면 EPSON Printer Setting의 온라인 도움말을 참조하십시오.

네트워크 프린터 설정

프린터 공유

이 섹션에서는 표준 Windows 네트워크에서 프린터를 공유하는 방법에 대해 설명합니다.

네트워크 컴퓨터는 해당 컴퓨터 중 하나에 직접 연결된 프린터를 공유할 수 있습니다. 프린터에 직접 연결된 컴퓨터는 프린터 서버이고, 다른 컴퓨터는 사용 권한이 있어야 프린터를 프린터 서버와 공유할 수 있는 클라이언트입니다. 클라이언트는 프린터 서버를 통해 프린터를 공유합니다.

Windows 버전과 네트워크 액세스 권한에 따라 프린터 서버와 클라이언트에 적합한 설정을 수행하십시오.

프린터 서버 설정

44페이지의 “프린터를 공유 프린터로 설정” 부분을 참조하십시오.

클라이언트 설정

47페이지의 “클라이언트 설정” 부분을 참조하십시오.

참고:

- ❑ Windows XP 공유 프린터에 연결하면 인쇄 중에 오류 및 경고 알림이 나타나지 않습니다. Windows XP 서비스 팩 1 이상을 설치하면 이 문제가 해결됩니다.
- ❑ 라우터 너머의 공유 프린터에 연결하면 라우터 설정 때문에 인쇄 중에 공유 프린터에 대한 오류 및 경고 알림을 사용할 수 없는 경우가 있습니다.
- ❑ 프린터 서버와 클라이언트가 같은 네트워크 시스템에 설정되어 있어야 하며 같은 네트워크 관리 하에 있어야 설정을 지정할 수 있습니다.
- ❑ 다음 페이지에 표시된 스크린샷은 사용 중인 Windows 버전에 따라 다를 수 있습니다.

프린터를 공유 프린터로 설정

참고:

관리자로 프린터 서버 컴퓨터에 로그인해야 합니다.

1. Windows 8.1, 8, Server 2012 R2 또는 Server 2012:

Start(시작) 화면에서 Desktop(데스크톱)을 클릭하고 커서를 화면 오른쪽 상단으로 이동한 다음 Settings(설정), Control Panel(제어판)을 차례로 클릭합니다. 그런 다음 Hardware and Sound(하드웨어 및 소리) 범주에서 View devices and printers(장치 및 프린터 보기)를 클릭합니다.

Windows 7 또는 Server 2008 R2:

Start(시작), Devices and Printers(장치 및 프린터)를 차례로 클릭합니다.

Windows Vista 또는 Server 2008:

Start(시작), Control Panel(제어판), Hardware and Sound(하드웨어 및 소리), Printers(프린터)를 차례로 클릭합니다.

Windows XP Professional 또는 Server 2003:

Start(시작), Printers and Faxes(프린터 및 팩스)를 차례로 클릭합니다.

2. Windows 8.1, 8, 7, Server 2012 R2, Server 2012 또는 Server 2008 R2:

프린터 아이콘을 마우스 오른쪽 버튼으로 클릭하고 Printer properties(프린터 속성)을 클릭한 다음 나타난 대화 상자에서 Sharing(공유) 탭을 클릭합니다.

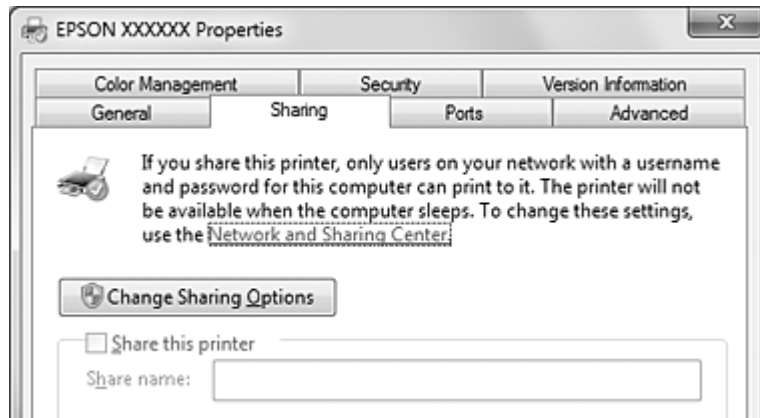
Windows Vista, XP, Server 2008 또는 Server 2003:

프린터 아이콘을 마우스 오른쪽 버튼으로 클릭하고 나타난 메뉴에서 Sharing(공유)을 클릭합니다.

Windows XP:

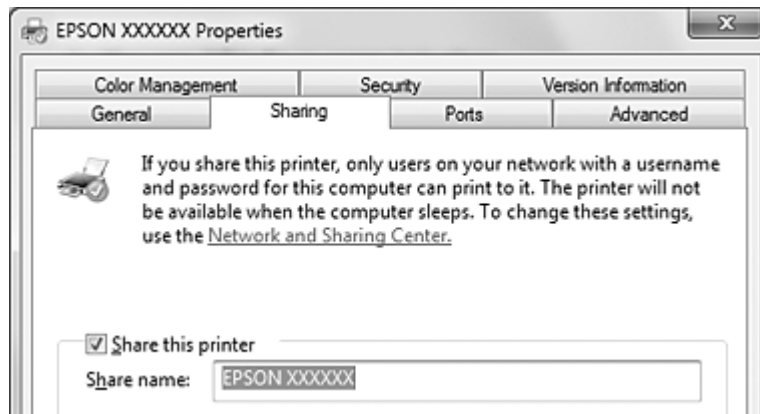
다음 메뉴가 나타나면 Network Setup Wizard(네트워크 설정 마법사) 또는 If you understand the security risks but want to share printers without running the wizard, click here.(보안상 위험을 이해하며 마법사를 실행하지 않고 프린터를 공유하려면 여기를 클릭하십시오.)를 클릭합니다.

어느 경우든지 화면에 나타난 지침을 따릅니다.



3. Windows 8.1, 8, 7, Vista, XP, Server 2012 R2, Server 2012, Server 2008 R2, Server 2008 또는 Server 2003:

Share this printer(**이 프린터 공유**)를 선택하고 Share name(공유 이름) 상자에 이름을 입력한 다음 OK(**확인**)를 클릭합니다.



참고:

- ❑ 공유 프린터 이름에 공백이나 하이픈을 사용하지 마십시오. 그렇지 않으면 오류가 발생할 수 있습니다.
- ❑ Windows 8.1, 8, 7, Vista, Server 2012 R2, Server 2012, Server 2008 R2 또는 Server 2008의 경우 Change sharing options(**공유 옵션 변경**)를 클릭해야 Share this printer(**이 프린터 공유**)를 선택할 수 있습니다.

네트워크 프린터를 사용할 수 있도록 클라이언트 컴퓨터를 설정해야 합니다. 자세한 내용은 47페이지의 “클라이언트 설정” 부분을 참조하십시오.

방화벽이 켜져 있을 때 프린터 공유

참고:

Windows 방화벽이 켜져 있을 때 파일과 프린터를 공유하려면 다음 절차를 수행하십시오.

Windows 8.1, 8, Server 2012 R2 또는 Server 2012

1. Start(시작) 화면에서 Desktop(데스크톱)을 클릭하고 커서를 화면 오른쪽 상단으로 이동한 다음 Settings(설정), Control Panel(제어판)을 차례로 클릭합니다. 그런 다음 System and Security(시스템 및 보안), Windows Firewall(Windows 방화벽)을 차례로 클릭합니다.
2. 왼쪽 창에서 Turn Windows Firewall on or off(Windows 방화벽 설정 또는 해제)를 클릭합니다. Block all incoming connections, including those in the list of allowed apps(허용되는 앱 목록에 있는 연결을 포함하여 모든 들어오는 연결 차단)가 선택되지 않았는지 확인하고 OK(확인)를 클릭합니다.
3. 왼쪽 창에서 Allow an app or feature through Windows Firewall(Windows 방화벽을 통해 앱 또는 기능 허용)을 클릭합니다.
4. File and Printer Sharing(파일 및 프린터 공유)을 선택하고 OK(확인)를 클릭합니다.

Windows 7 또는 Server 2008 R2

1. Start(시작), Control Panel(제어판), System and Security(시스템 및 보안), Windows Firewall(Windows 방화벽)을 차례로 클릭합니다.
2. 왼쪽 창에서 Turn Windows Firewall on or off(Windows 방화벽 설정 또는 해제)를 클릭합니다. Block all incoming connections, including those in the list of allowed programs(허용되는 프로그램 목록에 있는 연결을 포함하여 모든 들어오는 연결 차단)가 선택되지 않았는지 확인하고 OK(확인)를 클릭합니다.
3. 왼쪽 창에서 Allow a program or feature through Windows Firewall(Windows 방화벽을 통해 프로그램 또는 기능 허용)을 클릭합니다.
4. Share file and printer(파일 및 프린터 공유)를 선택하고 OK(확인)를 클릭합니다.

Windows Vista 또는 Server 2008

1. Start(시작), Control Panel(제어판)을 차례로 클릭합니다.

2. Security(**보안**), Windows Firewall(Windows **방화벽**)을 차례로 클릭하여 Windows Firewall(Windows **방화벽**) 대화 상자를 엽니다.
3. 왼쪽 창에서 Turn Windows Firewall on or off(Windows **방화벽 설정 또는 해제**)를 클릭합니다. User Account Control(**사용자 계정 컨트롤**) 대화 상자가 표시되면 Continue(**계속**)를 클릭합니다.
4. General(**일반**) 탭에서 Block all incoming connections(**들어오는 모든 연결 차단**)가 선택되지 않았는지 확인합니다.
5. Exceptions(**예외**) 탭을 클릭하고 File and Printer Sharing(**파일 및 프린터 공유**)을 선택한 다음 OK(**확인**)를 클릭합니다.

Windows XP 또는 Server 2003

1. Start(**시작**), Control Panel(**제어판**)을 차례로 클릭합니다.
2. Security Center(**보안 센터**)를 클릭합니다.
3. Windows Firewall(Windows **방화벽**)을 클릭하여 Windows Firewall(Windows **방화벽**) 대화 상자를 엽니다.
4. General(**일반**) 탭에서 Don't allow exceptions(**예외 허용 안 함**)가 선택되지 않았는지 확인합니다.
5. Exceptions(**예외**) 탭을 클릭하고 File and Printer Sharing(**파일 및 프린터 공유**)을 선택한 다음 OK(**확인**)를 클릭합니다.

클라이언트 설정

이 섹션에서는 네트워크 공유 프린터에 액세스하여 프린터 드라이버를 설치하는 방법에 대해 설명합니다.

참고:

- ❑ Windows 네트워크에서 프린터를 공유하려면 프린터 서버를 설정해야 합니다. 자세한 내용은 44 페이지의 “프린터를 공유 프린터로 설정” 부분을 참조하십시오.
- ❑ 이 섹션에서는 서버(Microsoft 작업 그룹)를 사용하여 표준 네트워크 시스템의 공유 프린터에 액세스하는 방법에 대해 설명합니다. 네트워크 시스템으로 인해 공유 프린터에 액세스할 수 없으면 네트워크 관리자에게 도움을 요청하십시오.

- 클라이언트에 프린터 드라이버를 아직 설치하지 않았으면 해당 설정을 수행하기 전에 설치하십시오.

1. Windows 8.1, 8, Server 2012 R2 또는 Server 2012:
Start(시작) 화면에서 Desktop(**데스크톱**)을 클릭하고 커서를 화면 오른쪽 상단으로 이동한 다음 Settings(**설정**), Control Panel(**제어판**)을 차례로 클릭합니다. 그런 다음 Hardware and Sound(**하드웨어 및 소리**) 범주에서 View devices and printers(**장치 및 프린터 보기**)를 클릭합니다.

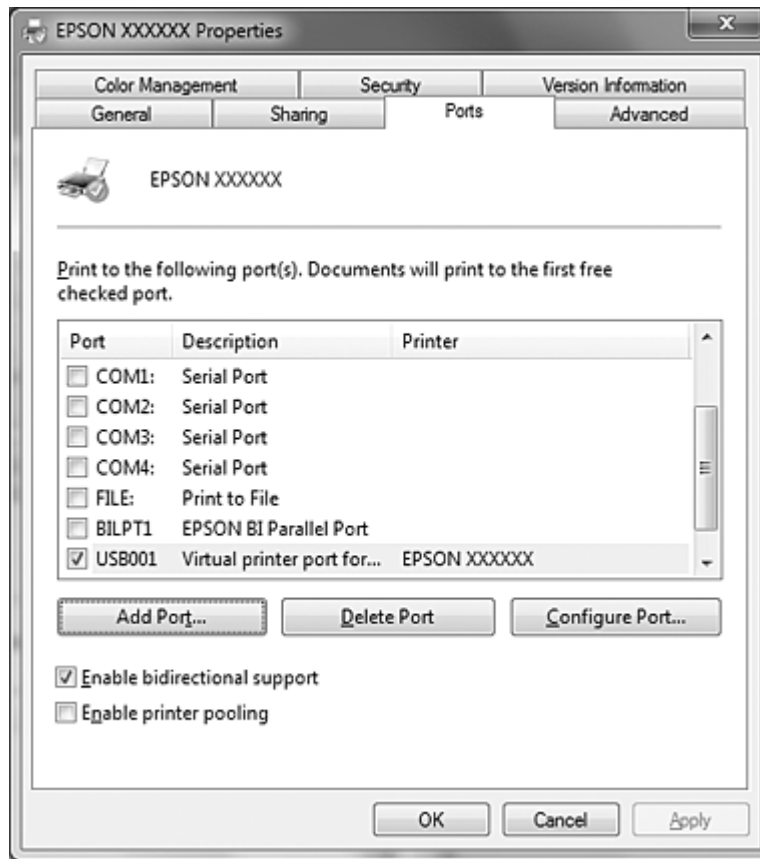
Windows 7 또는 Server 2008 R2:
Start(**시작**), Devices and Printers(**장치 및 프린터**)를 차례로 클릭합니다.

Windows Vista 또는 Server 2008:
Start(**시작**), Control Panel(**제어판**), Hardware and Sound(**하드웨어 및 소리**), Printers(**프린터**)를 차례로 클릭합니다.

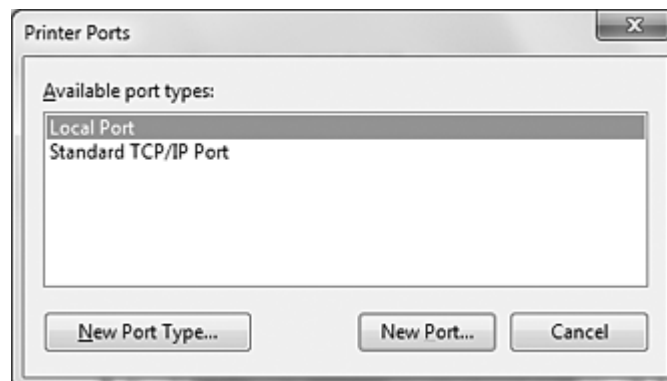
Windows XP Professional 또는 Server 2003:
Start(**시작**), Printers and Faxes(**프린터 및 팩스**)를 차례로 클릭합니다.

2. 설정을 변경할 프린터의 아이콘을 마우스 오른쪽 버튼으로 클릭하고 Printer properties(**프린터 속성**)(Windows 8.1, 8, 7, Server 2012 R2, Server 2012 또는 Server 2008 R2) 또는 Properties(**속성**)(Windows Vista, XP, Server 2008 또는 Server 2003)을 클릭합니다.

3. Ports(**포트**) 탭을 클릭하고 Add Port(**포트 추가**)를 클릭합니다.

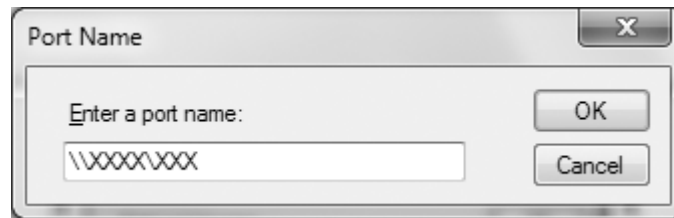


4. Printer Ports(**프린터 포트**) 대화 상자가 나타나면 Local Port(**로컬 포트**)를 선택하고 New Port(**새 포트**)를 클릭합니다.



5. 포트 이름으로 다음 정보를 입력하고 OK(**확인**)를 클릭합니다.

\\대상 프린터에 연결된 컴퓨터 이름\공유 프린터 이름



6. Printer Ports(**프린터 포트**) 대화 상자로 돌아간 후 Close(**닫기**)를 클릭합니다.
7. 입력한 포트 이름이 추가 및 선택되었는지 확인하고 Close(**닫기**)를 클릭합니다.

인쇄 취소

인쇄물이 예상한 것과 다르고 부정확하거나 잘못된 문자 또는 이미지를 포함하는 경우 인쇄를 취소해야 합니다. 인쇄를 취소하려면 아래 지침을 따르십시오.

프린터 버튼 사용

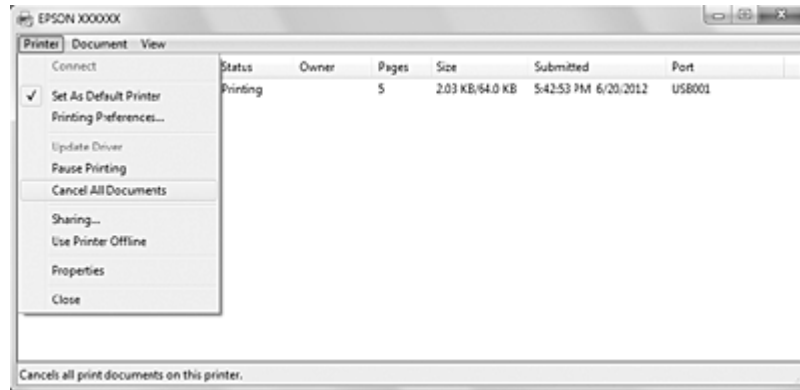
Pause 버튼을 누르고 Job Cancel 버튼을 3초 동안 눌러 진행 중인 인쇄 작업을 취소합니다.

Windows 사용

작업 표시줄에서 프린터 바로 가기 아이콘을 두 번 클릭합니다.



인쇄 중인 문서를 모두 취소하는 경우 Printer(프린터) 메뉴에서 Cancel All Documents(모든 문서 취소)를 선택합니다.



특정 문서를 취소하는 경우 취소할 문서를 선택하고 Document(문서) 메뉴에서 Cancel(취소)을 선택합니다.

인쇄 작업이 취소됩니다.

프린터 소프트웨어 제거

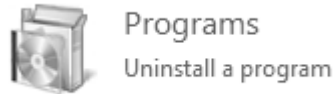
프린터 드라이버를 다시 설치하거나 업그레이드하려면 현재 설치된 프린터 드라이버를 제거하십시오.

프린터 드라이버 및 유틸리티 제거

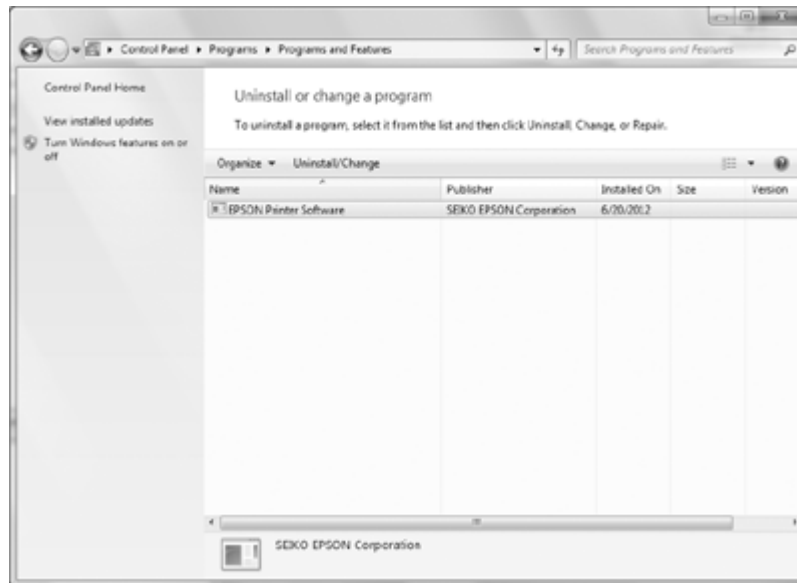
1. 모든 응용 프로그램을 종료합니다.
2. Windows 8.1, 8, Server 2012 R2 또는 Server 2012:
Start(시작) 화면에서 Desktop(데스크톱)을 클릭하고 커서를 화면 오른쪽 상단으로 이동한 다음 Settings(설정), Control Panel(제어판)을 차례로 클릭합니다.

Windows 7, Vista, XP, Server 2008 R2, Server 2008 또는 Server 2003:
Start(시작), Control Panel(제어판)을 차례로 클릭합니다.

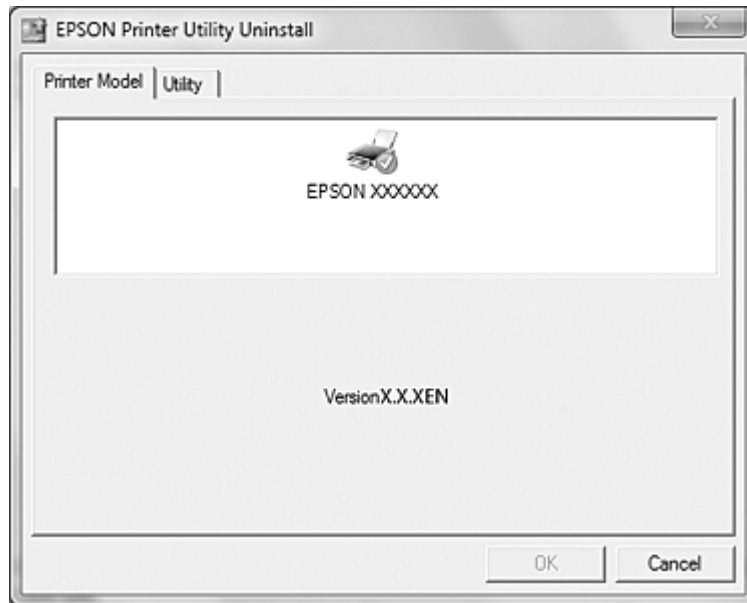
3. Uninstall a program(**프로그램 제거**)(Windows 8.1, 8, 7, Vista, Server 2012 R2, Server 2012, Server 2008 R2 또는 Server 2008) 또는 Add or Remove Programs(**프로그램 추가/제거**) 아이콘(Windows XP 또는 Server 2003)을 클릭합니다.



4. EPSON Printer Software를 선택하고 Uninstall/Change(**제거/변경**)(Windows 8.1, 8, 7, Vista, Server 2012 R2, Server 2012, Server 2008 R2 또는 Server 2008) 또는 Change/Remove(**변경/제거**)(Windows XP 또는 Server 2003)를 클릭합니다.



5. Printer Model(**프린터 모델**) 탭을 클릭하고 제거할 프린터의 아이콘을 선택한 다음 OK(**확인**)를 클릭합니다.



참고:

- ☐ EPSON Status Monitor 3은 프린터 드라이버와 함께 제거됩니다. EPSON Status Monitor 3은 개별적으로 제거할 수 없습니다.
- ☐ USB Replacement Service와 BI Parallel Port Driver는 개별적으로 제거할 수 있습니다. USB Replacement Service 또는 BI Parallel Port Driver만 제거하려면 Printer Model(**프린터 모델**) 탭에서 아무것도 선택되지 않았는지 확인하고 Utility(**유틸리티**) 탭을 클릭한 다음 USB Replacement Service 또는 BI Parallel Port Driver를 선택하고 OK(**확인**)를 클릭하십시오.

6. 화면에 나타난 지침을 따릅니다.

5 장

제어판

제어판 사용

제어판 버튼을 사용하여 —절취 위치로 용지 이동, 양식 공급, 용지 급지 및 배지, 프린트 헤드 청소, 인쇄 작업 취소— 등의 간단한 프린터 작업을 제어할 수 있습니다. 제어판 표시등은 프린터 상태를 보여 줍니다.

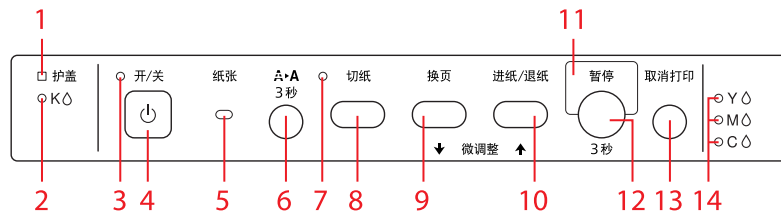
제어판 버튼 및 표시등

참고:

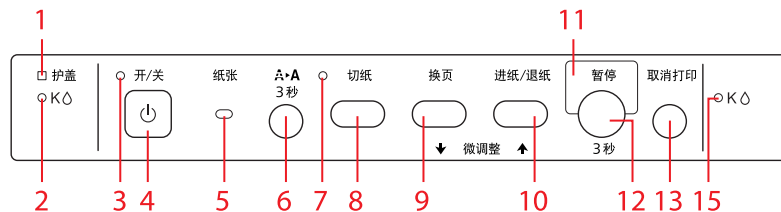
오류가 발생한 경우 표시등이 깜박일 수 있습니다. 자세한 내용은 58페이지의 “오류 표시등 사용” 부분을 참조하십시오.

중국 사용자

GP-C832

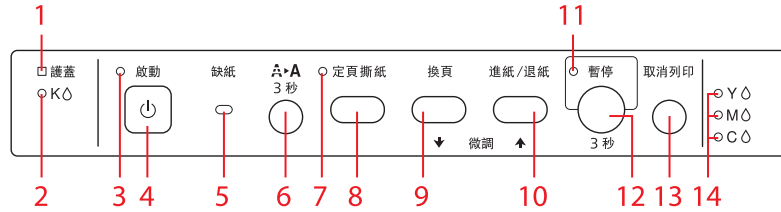


GP-M832

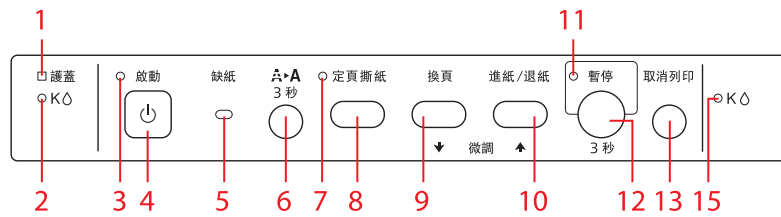


대만 사용자

GP-C830

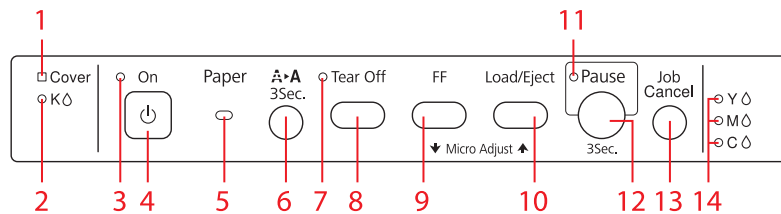


GP-M830

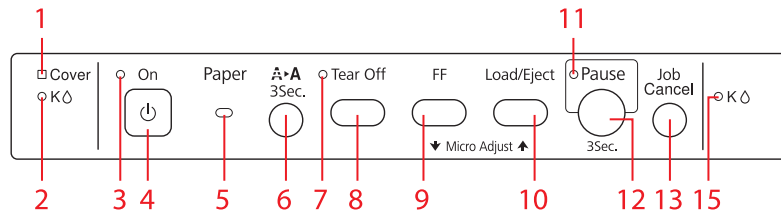


기타 사용자

GP-C830/GP-C831



GP-M830/GP-M831



1. Cover 표시등

오른쪽/왼쪽 잉크 카트리지 커버나 상단 커버가 열렸을 때 켜집니다.

2. 왼쪽 잉크 표시등(K)

- ❑ 잉크 잔량이 부족할 때 깜박입니다.
- ❑ 잉크 카트리지 교체 시간에 도달했을 때 또는 잉크 카트리지를 설치하지 않은 상태로 왼쪽 잉크 카트리지 커버가 닫혔을 때 켜집니다.

3. On 표시등

- ❑ 프린터가 켜졌을 때 켜집니다.
- ❑ 데이터를 수신할 때와 프린트 헤드 청소 중에 깜박입니다.
- ❑ On 버튼을 사용하여 프린터를 끌 때까지 빠르게 깜박입니다.

4. On 버튼

- ❑ 프린터를 켭니다.
- ❑ 3초 동안 누르고 있으면 프린터가 꺼집니다.

5. Paper 표시등

- ❑ 급지된 용지가 없거나 용지가 올바르게 급지되지 않았을 때 켜집니다.
- ❑ 용지 배지에 실패했거나 용지 걸림이 발생했을 때 깜박입니다.

6. 청소 버튼

3초 동안 누르고 있으면 프린트 헤드가 청소됩니다.

7. Tear Off 표시등

연속 용지가 절취 위치에 있을 때 켜집니다.

8. Tear Off 버튼

- ❑ 연속 용지를 절취 위치로 이동합니다.
- ❑ 절취 위치에서 최상단 위치까지 뒤로 연속 용지를 급지합니다.

9. FF 버튼

페이지 구분선을 삽입합니다.

10. Load/Eject 버튼

- ❑ 대기 위치에서 연속 용지를 급지합니다.
- ❑ 대기 위치까지 뒤로 연속 용지를 급지합니다.

11. Pause 표시등

- ❑ 프린터가 일시 중지되었을 때 켜집니다.
- ❑ 프린터가 미세 조정 모드일 때 깜박입니다.

12. Pause 버튼

인쇄를 일시적으로 멈춥니다. 다시 누르면 인쇄가 다시 시작됩니다. 3초 이상 누르고 있으면 미세 조정 모드*가 시작됩니다. 다시 누르면 모드가 종료됩니다.

13. Job Cancel 버튼

프린터가 일시 중지된 경우 3초 이상 누르고 있으면 인쇄 작업이 취소됩니다.

14. 오른쪽 잉크 표시등(Y, M, C)(GP-C830/GP-C831/GP-C832)

- ❑ 잉크 잔량이 부족할 때 깜박입니다.
- ❑ 잉크 카트리지 교체 시간에 도달했을 때 또는 잉크 카트리지를 설치하지 않은 상태로 오른쪽 잉크 카트리지 커버가 닫혔을 때 켜집니다.

15. 오른쪽 잉크 표시등(K)(GP-M830/GP-M831/GP-M832)

- ❑ 잉크 잔량이 부족할 때 깜박입니다.
- ❑ 잉크 카트리지 교체 시간에 도달했을 때 또는 잉크 카트리지를 설치하지 않은 상태로 오른쪽 잉크 카트리지 커버가 닫혔을 때 켜집니다.

* 미세 조정 모드: Pause 버튼을 3초 동안 누르고 있으면 미세 조정 모드가 시작됩니다. 이 모드에서 FF ↓ 및 Load/Eject ↑ 버튼을 눌러 최상단 또는 절취 위치를 조정할 수 있습니다. 자세한 내용은 24페이지의 “최상단 위치 조정” 부분을 참조하십시오.

6 장

문제 해결

오류 표시등 사용

제어판 표시등을 사용하여 일반적인 프린터 문제를 다수 식별할 수 있습니다. 프린터의 작동이 멈춘 경우 하나 이상의 제어판 표시등이 켜져 있거나 깜박이거나 신호음이 울리면 다음 표를 사용하여 문제를 진단하고 해결하십시오. 이 표를 사용하여 문제를 해결할 수 없으면 60페이지의 “문제 및 해결책” 부분을 참조하십시오.

패널 표시등 상태	신호음 패턴	문제
		해결책
○ On ○ Paper	●	트랙터 장치에 부착된 용지가 없거나 인쇄 중에 용지를 다 썼습니다.
		트랙터에 용지를 부착하고 Load/Eject 버튼을 누릅니다.
○ On ○ Paper	●	용지가 완전히 급지되지 않았습니다.
		용지가 걸린 경우 용지를 꺼냅니다. 그런 다음 트랙터에 용지를 다시 부착하고 Load/Eject 버튼을 누릅니다.
		용지가 완전히 배지되지 않았습니다.
		용지가 너무 멀리 이동하여 배지에 실패한 경우 Load/Eject 버튼을 다시 눌러 용지를 뒤로 급지합니다. 하지만 용지 걸림을 방지하기 위해 용지를 558.8mm 이상 뒤로 급지하지 마십시오. 배지하려는 용지 길이가 약 550mm보다 긴 경우에는 Load/Eject 버튼을 누릅니다.
○ On ○ Cover	-	상단 커버 또는 잉크 카트리지 커버가 열려 있습니다.
		커버를 닫습니다.

패널 표시등 상태	신호음 패턴	문제
		해결책
○ On ○ K ▲ ○ Y ▲* ○ M ▲* ○ C ▲*	●	잉크 카트리지 교체 시간에 도달했습니다.
		잉크 카트리지를 교체합니다. 자세한 내용은 79페이지의 “잉크 카트리지 교체” 부분을 참조하십시오.
	●	잉크 카트리지가 설치되지 않았습니다.
		잉크 카트리지를 설치합니다. 자세한 내용은 79페이지의 “잉크 카트리지 교체” 부분을 참조하십시오.
	●	잉크 카트리지가 슬롯에 확실하게 설치되지 않았습니다.
		찰칵하는 소리가 날 때까지 잉크 카트리지를 누릅니다.
○ On ○ K ▲ ○ Y ▲* ○ M ▲* ○ C ▲*	-	잉크 잔량이 부족합니다.
		교체용 잉크 카트리지를 확보합니다.
○ On ○ Cover ○ K ▲, ○ Y ▲, ○ M ▲, ○ C ▲ ** ○ K ▲, ○ K ▲***	-	프린터의 유지 관리 시간이 다 되었습니다.
		유자격 정비 자격자에게 문의하십시오.
● On ● Cover ● K ▲, ● Y ▲, ● M ▲, ● C ▲ ** ● K ▲, ● K ▲***	● ● ● ● ●	제품 유지 관리 오류가 발생했습니다.
		유자격 정비 자격자에게 문의하십시오.

패널 표시등 상태	신호음 패턴	문제
		해결책
● On ● Cover ● Paper ● Tear Off ● Pause	●●●●●●	치명적인 오류가 발생했습니다. 프린터를 끄고 용지 걸림을 확인합니다. 용지가 걸린 경우 걸린 용지를 꺼내고 프린터를 켵니다. 스케일이 더러운 경우 부드러운 천으로 청소합니다. 110페이지의 “프린터 청소” 부분을 참조하십시오. 문제가 계속되면 프린터를 끄고 몇 분 정도 기다렸다가 다시 켵니다.

* 오른쪽 검정 잉크 표시등 상태가 표시됩니다(GP-M830/GP-M831/GP-M832).

** 모든 잉크 표시등이 동시에 깜박입니다(GP-C830/GP-C831/GP-C832).

*** 두 잉크 표시등이 모두 동시에 깜박입니다(GP-M830/GP-M831/GP-M832).

○ = 켜짐, ○ = 깜박임, ● = 빠르게 깜박임

● = 긴 신호음 10회

●●●●●● = 짧은 신호음 5회 * 5회 반복(신호음 25회)

참고:

미세 조정 모드가 시작되거나 종료될 때 신호음이 1회 울립니다. 미세 조정 모드에서 프린터가 기본 최상단 또는 절취 위치에 도달할 때도 신호음이 1회 울립니다. 프린터가 최소 및 최대 조정 한도에 도달하면 신호음이 2회 울립니다.

문제 및 해결책

프린터 작업 중에 발생할 수 있는 문제의 대부분은 해결책이 간단합니다.

전원 공급 장치

전원이 공급되고 있지 않음

제어판의 표시등이 켜지지 않습니다.	
원인	수행할 작업
전원 코드가 꽂혀 있지 않을 수 있습니다.	전원 코드가 콘센트에 제대로 꽂혀 있는지 확인합니다.
콘센트가 작동하고 있지 않을 수 있습니다.	콘센트가 외부 스위치 또는 자동 타이머로 제어되는 경우 다른 콘센트를 사용합니다. 콘센트에 램프 등의 다른 전기 장치를 꽂아서 콘센트가 제대로 작동하고 있는지 확인합니다.

인쇄

인쇄 또는 인쇄물 품질 문제

Pause 표시등이 꺼져 있지만 아무것도 인쇄되지 않습니다.	
원인	수행할 작업
소프트웨어가 제대로 설치되어 있지 않을 수 있습니다.	시작을 위한 안내서에 설명된 대로 사용 중인 프린터의 소프트웨어가 제대로 설치되어 있는지 확인합니다. 소프트웨어의 프린터 설정을 확인합니다.
인터페이스 케이블이 프린터 또는 컴퓨터 사양과 일치하지 않을 수 있습니다.	인터페이스 케이블의 양쪽 끝을 확인합니다. 케이블이 프린터 사양과 컴퓨터 사양을 모두 충족하는지 확인합니다.
프린터 포트가 올바르게 설정되어 있지 않을 수 있습니다.	<p>Windows 8.1, 8, Server 2012 R2 또는 Server 2012: Start(시작) 화면에서 Desktop(데스크톱)을 클릭하고 커서를 화면 오른쪽 상단으로 이동한 다음 Settings(설정), Control Panel(제어판)을 차례로 클릭합니다. 그런 다음 Hardware and Sound(하드웨어 및 소리) 범주에서 View devices and printers(장치 및 프린터 보기)를 클릭합니다.</p> <p>Windows 7 또는 Server 2008 R2: Start(시작), Devices and Printers(장치 및 프린터)를 차례로 클릭합니다.</p> <p>Windows Vista, XP, Server 2008 또는 Server 2003: Start(시작), Control Panel(제어판), Printers and Faxes(프린터 및 팩스)를 차례로 클릭합니다.</p> <p>사용 중인 프린터의 아이콘이 나타나면 해당 아이콘을 마우스 오른쪽 버튼으로 클릭하고 Printer properties(프린터 속성)(Windows 8.1, 8, 7, Server 2012 R2, Server 2012 또는 Server 2008 R2) 또는 Properties(속성)(Windows Vista, XP, Server 2008 또는 Server 2003)을 선택합니다. 그런 다음 Ports(포트) 또는 Details(세부 정보) 탭을 클릭하고 해당 포트를 선택합니다.</p>
Paper 표시등이 켜져 있고 신호음이 10회 울립니다.	
원인	수행할 작업
프린터의 용지가 부족할 수 있습니다.	프린터에 용지를 급지합니다.
프린터에서 이상한 소음이 나고 신호음이 10회 울리며 프린터가 갑자기 멈춥니다.	
원인	수행할 작업
용지가 걸렸을 수 있습니다.	프린터를 끄고 용지 걸림을 확인합니다. 용지가 걸린 경우 걸린 용지를 꺼내고 프린터를 켵니다. 문제가 계속되면 프린터를 끄고 몇 분 정도 기다렸다가 다시 켵니다.

짧은 신호음 5회 * 5회 반복(신호음 25회)되고 잉크 표시등을 제외한 모든 표시등이 깜박입니다.	
원인	수행할 작업
치명적인 오류가 발생했습니다.	프린터를 껐다가 다시 켭니다. 문제가 계속되면 용지 걸림을 확인합니다. 걸린 용지가 없으면 대리점 또는 유자격 정비 작업자에게 문의하십시오.
인쇄 품질이 저하됩니다.	
원인	수행할 작업
프린트 헤드 노즐이 막혔습니다.	Head Cleaning(헤드 청소) 유틸리티를 실행하여 막힌 잉크 노즐을 청소합니다. 자세한 내용은 105페이지의 “프린트 헤드 청소” 부분을 참조하십시오.
Epson에서 제조하지 않은 잉크 카트리지가 사용되었습니다.	정품 Epson 잉크 카트리지를 사용합니다.
약품 봉지 표면이 폴리비닐 수지인 경우 습도가 높은 환경에서 인쇄하면 약품 봉지가 더러워질 수 있습니다.	습도가 65% 이하인 환경에서 인쇄합니다.
용지 유형에 따라 인쇄물이 흐려질 수 있습니다.	인쇄물이 흐려지는 것을 방지하려면 용지 유형에 맞게 인쇄 농도를 조정합니다. 자세한 내용은 29페이지의 “프린트 설정” 부분을 참조하십시오.
잘못 정렬된 세로줄이 나타납니다.	
원인	수행할 작업
프린트 헤드의 간격이 잘못 정렬되었습니다.	Print Head Alignment(프린터 헤드 정렬) 유틸리티를 실행합니다. 자세한 내용은 107페이지의 “프린트 헤드 정렬” 부분을 참조하십시오.
병렬 포트를 사용하여 연결한 경우 인쇄 속도가 느립니다.	
원인	수행할 작업
고속 통신용 병렬 인터페이스가 설정되어 있지 않습니다.	고속으로 통신하려면 프린터 드라이버와 함께 설치된 BI Parallel Port Driver를 사용합니다. 자세한 내용은 40페이지의 “BI Parallel Port Driver” 부분을 참조하십시오.

인쇄된 문자가 예상한 것과 다름

소프트웨어를 사용하여 보낸 서체 또는 문자가 인쇄되지 않습니다.	
원인	수행할 작업

소프트웨어가 제대로 구성되어 있지 않을 수 있습니다.	사용 중인 프린터의 소프트웨어가 올바르게 구성되어 있는지 확인합니다.
-------------------------------	----------------------------------------

인쇄 위치 문제

페이지에서 너무 높거나 너무 낮은 위치에서 인쇄가 시작되거나 한 페이지의 하단 부분이 다음 페이지의 상단 부분에 인쇄됩니다.	
원인	수행할 작업
위쪽 여백 또는 최상단 위치 설정이 잘못되었습니다.	<p>사용 중인 응용 프로그램에서 여백 또는 최상단 위치 설정을 확인하고 조정합니다. 자세한 내용은 97페이지의 “인쇄 가능 영역” 부분을 참조하십시오.</p> <p>미세 조정 기능을 사용하여 최상단 위치를 조정할 수도 있습니다. 하지만 Windows 응용 프로그램에서 지정한 설정이 미세 조정 모드에서 지정한 설정을 대체합니다. 자세한 내용은 24페이지의 “최상단 위치 조정” 부분을 참조하십시오.</p>
페이지에서 너무 오른쪽이나 왼쪽에 있는 위치에서 인쇄가 시작됩니다.	
원인	수행할 작업
왼쪽 또는 오른쪽 여백 설정이 잘못되었습니다.	<p>사용 중인 응용 프로그램에서 여백 설정을 확인하고 조정합니다. 자세한 내용은 97페이지의 “인쇄 가능 영역” 부분을 참조하십시오.</p> <p>사용 중인 응용 프로그램에서 설정을 변경할 수 없는 경우 프린터 드라이버에서 가로 방향의 인쇄 위치를 조정합니다. 자세한 내용은 38페이지의 “인쇄 위치 조정” 부분을 참조하십시오.</p>
페이지 길이가 용지 길이와 일치하지 않습니다.	
원인	수행할 작업
사용 중인 응용 프로그램의 페이지 길이 설정이 잘못되었을 수 있습니다.	사용 중인 응용 프로그램에서 페이지 길이 설정을 확인하고 필요한 경우 조정합니다.

용지 취급

용지 급지 또는 공급 문제

트랙터가 용지를 급지하지 않습니다.	
원인	수행할 작업
용지가 트랙터 밖으로 나와 있을 수 있습니다.	트랙터에 용지를 다시 부착합니다.

용지 공급 장치가 막혔습니다.	용지 공급 장치가 케이블이나 다른 물체로 막혀 있지 않은지 확인합니다.
절취 위치가 올바르게 정렬되지 않습니다.	
원인	수행할 작업
절취 위치 설정이 잘못되었습니다.	미세 조정 기능을 사용하여 절취 위치를 조정합니다. 자세한 내용은 23페이지의 “절취 위치 조정” 부분을 참조하십시오.
용지가 비스듬히 급지되거나 용지가 걸립니다.	
원인	수행할 작업
용지 공급 장치가 프린터에서 너무 멀리 떨어져 있습니다.	용지 공급 장치가 프린터에서 1m 이내인지 확인합니다.
용지 측면의 구멍이 잘못 정렬되었습니다.	용지 측면의 구멍이 서로 정렬되었는지 확인합니다. 또한 스프로킷 장치가 잠겨 있고 커버가 닫혀 있는지 확인합니다.
프린터의 용지 크기 또는 두께가 잘못되었을 수 있습니다.	용지 크기 및 두께가 지정된 범위 이내인지 확인합니다. 연속 용지 사양에 대한 자세한 내용은 94페이지의 “용지” 부분을 참조하십시오.
작업 환경에 따라 용지가 걸릴 수 있습니다.	용지 걸림을 방지하려면 프린터 드라이버를 사용하여 Silent Feed(무음 급지) 모드를 선택합니다. 29페이지의 “프린터 설정” 부분을 참조하십시오.
용지가 제대로 배지되지 않습니다.	
원인	수행할 작업
페이지가 너무 길거나 너무 짧을 수 있습니다.	공급된 용지를 절취하고 프린터에서 페이지를 배지합니다. 94페이지의 “용지”에 설명된 지정된 길이 범위 이내의 용지만 사용합니다.

네트워크 문제

통신 오류가 발생했습니다.	
원인	수행할 작업
여러 사용자가 동시에 단일 컴퓨터에 로그인했습니다.	여러 사용자가 있는 Windows 8.1/8/7/Vista/XP 시스템에서 이전 사용자의 인쇄 작업이 여전히 계속되는 동안 새 사용자로 전환하여 새 인쇄 작업을 시작하면 통신 오류가 발생할 수 있습니다. 새 사용자로 전환하여 새 인쇄 작업을 시작하기 전에 첫 번째 사용자의 인쇄 작업이 완료되었고 사용자가 로그오프했는지 확인합니다.

기타 문제

흑백 문서를 인쇄해도 컬러 잉크가 소모됩니다(GP-C830/GP-C831/GP-C832만 해당).	
원인	수행할 작업
프린트 헤드 청소, 자동 청소 등의 작업이 진행되는 동안 검정 잉크뿐 아니라 컬러 잉크도 소모됩니다.	-

USB 문제 해결

USB로 연결된 프린터를 사용하는 동안 문제가 발생하면 이 섹션에 나와 있는 정보를 읽어보십시오.

사용 중인 컴퓨터가 Windows 8.1, 8, 7, Vista, XP 또는 2000 사전 설치 모델인지 확인

사용 중인 컴퓨터는 Windows 8.1, 8, 7, Vista, XP 또는 2000 사전 설치 모델이어야 합니다. USB 포트가 장착되지 않은 컴퓨터나 Windows 95에서 Windows XP, Me, 98 또는 2000으로 업그레이드된 컴퓨터에서는 USB 프린터 드라이버를 설치하거나 실행하지 못할 수 있습니다.

사용 중인 컴퓨터에 대한 자세한 내용은 대리점에 문의하십시오.

USB 케이블을 사용할 경우 프린터가 올바르게 작동하지 않음

USB 케이블을 사용할 경우 프린터가 올바르게 작동하지 않으면 다음 해결책을 하나 이상 수행해 보십시오.

- ☐ 표준 차폐 USB 케이블을 사용하고 있는지 확인합니다.
- ☐ USB 허브를 사용 중인 경우 허브의 첫 번째 계층에 프린터를 연결하거나 컴퓨터의 USB 포트에 프린터를 직접 연결합니다.

용지 걸림 해결

용지 걸림을 해결하려면 다음 단계를 따르십시오.

**주의:**

걸린 용지를 서서히 꺼내십시오. 걸린 용지를 너무 세게 꺼내면 찢긴 조각이 프린터 내부에 남거나 프린터가 손상될 수 있습니다.

프린터에서 오류가 감지되어 인쇄가 멈춘 경우:

1. 용지의 인쇄된 부분을 절취합니다.
2. 두 스프로킷 모두의 스프로킷 커버를 엽니다.
3. 용지를 꺼냅니다. 연속 용지를 앞/뒤로 당겨서 프린터에서 꺼냅니다.

참고:

용지를 똑바로 당겨서 프린터에서 꺼내십시오.

4. 상단 커버를 열고 남아 있는 용지가 없는지 확인합니다.
5. 트랙터 장치에 연속 용지를 부착합니다. 15페이지의 “연속 용지로 인쇄” 부분을 참조하십시오.
6. 프린터를 껐다가 다시 켵니다.
7. 올바르게 인쇄되지 않은 페이지를 확인하고 다시 인쇄합니다.

프린터에서 오류가 감지되기 전에 사용자가 용지 걸림을 발견하는 경우:

1. Pause 버튼을 눌러 인쇄를 중지합니다.
2. Tear Off 및 FF 버튼을 3초 정도 누르고 있습니다. 걸린 용지가 해제됩니다.
3. 용지의 인쇄된 부분을 절취합니다.
4. 두 스프로킷 모두의 스프로킷 커버를 엽니다.
5. 용지를 꺼냅니다. 연속 용지를 앞/뒤로 당겨서 프린터에서 꺼냅니다.

참고:

용지를 똑바로 당겨서 프린터에서 꺼내십시오.

6. 상단 커버를 열고 남아 있는 용지가 없는지 확인합니다.
7. 트랙터 장치에 연속 용지를 부착합니다. 15페이지의 “연속 용지로 인쇄” 부분을 참조하십시오.

8. Job Cancel 버튼을 눌러 인쇄를 취소합니다.
9. Pause 버튼을 다시 눌러 인쇄를 다시 시작합니다.
10. 인쇄되지 않은 페이지를 확인하고 다시 인쇄합니다.

EpsonNet Config이 시작되었는데도 프린터를 찾을 수 없는 경우

EpsonNet Config이 시작되었는데도 프린터를 찾을 수 없는 경우, 다음 단계를 따르십시오.

1. EpsonNet Config을 다시 시작합니다.
Refresh(**새로 고침**) 버튼을 클릭하지 않고 EpsonNet Config 을 끝낸 후 이를 다시 시작합니다.
2. 30초 동안 기다립니다.
3. 30초가 지나도 프린터를 찾을 수 없을 경우, 단계 1 -2를 반복합니다.
이와 같은 단계를 약 5번 반복해도 문제가 해결되지 않을 경우, 이더넷 케이블이 연결되고 커넥터 섹션의 램프가 켜졌는지 확인합니다.

7 장

지원을 받을 수 있는 위치

기술 지원 웹 사이트

Epson의 기술 지원 웹 사이트에서는 제품 설명서의 문제 해결 정보로 해결할 수 없는 문제에 대한 지원을 제공합니다. 웹 브라우저가 있는 경우 인터넷에 연결할 수 있으면 다음 사이트에 액세스하십시오.

<http://support.epson.net/>

최신 드라이버, FAQ, 설명서 또는 기타 다운로드 가능 항목이 필요한 경우 다음 사이트에 액세스하십시오.

<http://www.epson.com>

그런 다음 로컬 Epson 웹 사이트의 지원 섹션을 선택하십시오.

고객 지원 문의

Epson에 문의하기 전에

구입하신 Epson 제품이 제대로 작동하지 않는 경우 제품 설명서의 문제 해결 정보로 문제를 해결할 수 없으면 고객 지원 서비스 센터에 도움을 요청하십시오. 해당 지역의 고객 지원 연락처가 아래에 나열되어 있지 않으면 제품을 구입한 대리점에 문의하십시오.

다음과 같은 정보를 제공하면 고객 지원 담당자가 훨씬 더 빨리 도와드릴 수 있습니다.

- ☐ 제품 일련 번호
(일련 번호 라벨은 일반적으로 제품 뒷면에 있습니다.)
- ☐ 제품 모델
- ☐ 제품 소프트웨어 버전
(제품 소프트웨어에서 About, Version Info 또는 유사한 버튼을 클릭하면 볼 수 있습니다.)
- ☐ 사용 중인 컴퓨터의 브랜드 및 모델

- 사용 중인 컴퓨터의 운영 체제 이름 및 버전
- 일반적으로 구입하신 제품과 함께 사용하는 소프트웨어 응용 프로그램의 이름 및 버전

호주 사용자를 위한 지원

Epson Australia는 높은 수준의 고객 서비스를 제공하고자 합니다. 고객은 제품 설명서 외에도 다음과 같은 출처를 통해 정보를 얻을 수 있습니다.

대리점

대리점에서 문제 식별 및 해결을 지원하는 경우가 있음을 잊지 마십시오. 문제에 대한 조언이 필요하다면 항상 먼저 대리점에 연락해야 합니다. 대리점에서 문제를 빠르고 쉽게 해결하고 다음으로 수행할 작업에 대한 조언을 제공하는 경우가 있습니다.

인터넷 URL <http://www.epson.com.au>

Epson Australia 월드 와이드 웹 페이지에 액세스하십시오. 간혹 모뎀을 통해 이 사이트를 검색할 만한 가치가 있습니다. 이 사이트에서는 드라이버 다운로드 영역, Epson 연락처, 신제품 정보 및 기술 지원(전자 메일)을 제공합니다.

Epson 헬프데스크

Epson 헬프데스크는 클라이언트가 조언을 받기 위해 액세스할 수 있는 최종 백업으로 제공됩니다. 헬프데스크 상담원은 Epson 제품 설치, 구성 및 작동에 필요한 지원을 제공할 수 있습니다. 사전 영업 헬프데스크 담당자는 새 Epson 제품에 대한 정보를 제공하고 가장 가까운 대리점이나 서비스 센터 위치를 알려드릴 수 있습니다. 많은 유형의 질문과 대답이 여기에서 제공됩니다.

헬프데스크 번호는 다음과 같습니다.

전화: 1300 361 054

팩스: (02) 8899 3789

관련 정보를 모두 확보한 상태에서 전화를 거는 것이 좋습니다. 많은 정보를 준비할수록 문제 해결 속도가 빨라질 수 있습니다. 이러한 정보로는 Epson 제품 설명서, 컴퓨터 유형, 운영 체제, 응용 프로그램, 필요하다고 느끼는 모든 정보 등이 있습니다.

싱가포르 사용자를 위한 지원

Epson Singapore에서 제공하는 정보, 지원 및 서비스의 출처는 다음과 같습니다.

월드 와이드 웹(<http://www.epson.com.sg>)

제품 사양, 드라이버 다운로드, FAQ(질문 및 대답), 영업 문의 및 기술 지원(전자 메일)에 대한 정보가 제공됩니다.

태국 사용자를 위한 지원

정보, 지원 및 서비스 연락처는 다음과 같습니다.

월드 와이드 웹(<http://www.epson.co.th>)

제품 사양, 드라이버 다운로드, FAQ(질문 및 대답) 및 전자 메일에 대한 정보가 제공됩니다.

인도네시아 사용자를 위한 지원

정보, 지원 및 서비스 연락처는 다음과 같습니다.

월드 와이드 웹(<http://www.epson.co.id>)

- 제품 사양, 드라이버 다운로드에 대한 정보
- FAQ(질문 및 대답), 영업 문의, 전자 메일을 통한 질문

홍콩 사용자를 위한 지원

기술 지원 및 기타 애프터 서비스를 받으려면 Epson Hong Kong Limited에 문의하십시오.

인터넷 홈 페이지

Epson Hong Kong이 중국어와 영어로 제공하는 로컬 인터넷 홈 페이지를 통해 사용자는 다음과 같은 정보를 얻을 수 있습니다.

- 제품 정보
- FAQ(질문 및 대답)

- Epson 제품 드라이버의 최신 버전

사용자가 액세스할 수 있는 월드 와이드 웹 홈 페이지는 다음과 같습니다.

<http://www.epson.com.hk>

말레이시아 사용자를 위한 지원

정보, 지원 및 서비스 연락처는 다음과 같습니다.

월드 와이드 웹(<http://www.epson.com.my>)

- 제품 사양, 드라이버 다운로드에 대한 정보
- FAQ(질문 및 대답), 영업 문의, 전자 메일을 통한 질문

인도 사용자를 위한 지원

정보, 지원 및 서비스 연락처는 다음과 같습니다.

월드 와이드 웹(<http://www.epson.co.in>)

제품 사양, 드라이버 다운로드, 제품 문의에 대한 정보가 제공됩니다.

필리핀 사용자를 위한 지원

기술 지원 및 기타 애프터 서비스를 받으려면 Epson Philippines Corporation에 문의하십시오.

월드 와이드 웹(<http://www.epson.com.ph>)

제품 사양, 드라이버 다운로드, FAQ(질문 및 대답) 및 전자 메일 문의에 대한 정보가 제공됩니다.

유럽 사용자를 위한 지원

Pan-European Warranty Document에서 Epson 고객 지원 문의 방법에 대한 정보를 확인하십시오.

북미 지역 사용자를 위한 지원

Epson은 아래에 나열된 기술 지원 서비스를 제공합니다.

인터넷 지원

Epson의 프린터 지원 웹 사이트(미국 또는 캐나다)에서 일반적인 문제에 대한 해결책을 확인하십시오. 드라이버와 설명서를 다운로드하거나 FAQ와 문제 해결에 대한 조언을 확인하거나 전자 메일로 Epson에 문제를 보낼 수 있습니다.

지원 담당자와의 통화

Epson에 지원을 요청하기 전에 다음과 같은 정보를 준비하십시오.

- ❑ 제품 이름
- ❑ 제품 일련 번호(제품 뒷면에 있음)
- ❑ 구입 증거 자료(영수증 등) 및 구입 날짜
- ❑ 컴퓨터 구성
- ❑ 문제에 대한 설명

그런 다음 아래 연락처로 연락하십시오.

- ❑ 미국: (562) 290-4322, 월요일~금요일: 오전 6시~오후 8시(태평양 표준시), 토요일: 오전 7시~오후 4시
- ❑ 캐나다: (905) 709-2567, 월요일~금요일: 오전 6시~오후 6시(태평양 표준시)

지원 날짜와 시간은 예고 없이 변경될 수 있습니다. 통화료 또는 장거리 통화료가 부과될 수 있습니다.

공급품 및 부속품 구입

<http://www.epson.com>(미국) 또는 <http://www.epson.ca>(캐나다)에서 Epson 리본을 구입할 수 있습니다. Epson 공인 리셀러를 통해 공급품을 구입할 수도 있습니다. 가장 가까운 곳을 찾으려면 800-GO-EPSON(800-463-7766)에 문의하십시오.

라틴 아메리카 지역 사용자를 위한 지원

Epson은 아래에 나열된 기술 지원 서비스를 제공합니다.

인터넷 지원

Epson의 프린터 지원 웹 사이트에서 일반적인 문제에 대한 해결책을 확인하십시오. 드라이버와 설명서를 다운로드하거나 FAQ와 문제 해결에 대한 조언을 확인하거나 전자 메일로 Epson에 문제를 보낼 수 있습니다.

지원 담당자와의 통화

Epson에 지원을 요청하기 전에 다음과 같은 정보를 준비하십시오.

- ☐ 제품 이름
- ☐ 제품 일련 번호(제품 뒷면에 있음)
- ☐ 구입 증거 자료(영수증 등) 및 구입 날짜
- ☐ 컴퓨터 구성
- ☐ 문제에 대한 설명

그런 다음 아래 연락처로 연락하십시오.

국가	전화
아르헨티나	(54 11) 5167-0300
브라질	0800-880-0094
볼리비아*	800-100-116
칠레	(56 2) 484-3400
콜롬비아	(57 1) 523-5000
코스타리카	800-377-6627
도미니카 공화국*	1-888-760-0068
에콰도르*	1-800-000-044
엘살바도르*	800-6570
과테말라*	1-800-835-0358

국가		전화
온두라스**		800-0122 코드: 8320
멕시코	멕시코 시티 기타 도시	(52 55) 1323-2052 01-800-087-1080
니카라과*		00-1-800-226-3068
파나마*		00-800-052-1376
페루	리마 기타 도시	(51 1) 418-0210 0800-10126
우루과이		00040-5210067
베네수엘라		(58 212) 240-1111

* 휴대폰에서 이 무료 전화 번호로 통화하려면 현지 전화 회사에 문의하십시오.

** 처음 7자리 번호를 누른 다음 안내 메시지가 들리면 코드를 입력하십시오.

목록에 없는 국가의 경우 가장 가까운 Epson 사무소에 문의하십시오. 지역 통화료 또는 장거리 통화료가 부과될 수 있습니다.

공급품 및 부속품 구입

Epson 공인 리셀러에서 Epson 정품 리본을 구입할 수 있습니다. 가장 가까운 리셀러를 찾으려면 위에 설명된 대로 Epson에 문의하십시오.

8 장

소모품

잉크 카트리지 교체

정품 Epson 잉크 카트리지

잉크 카트리지 교체가 필요하면 인쇄할 수 없습니다. 정품 Epson 잉크 카트리지는 Epson 프린터에서 제대로 작동하도록 설계 및 제조되었으며 프린트 헤드 및 기타 프린터 부품의 올바른 작동과 장기적인 수명을 보장합니다. Epson에서 제조하지 않은 다른 제품으로 인해 프린터가 손상되면 Epson의 보증 서비스를 받을 수 없습니다.

구입하신 프린터에서 사용하는 잉크 카트리지는 다음과 같습니다.

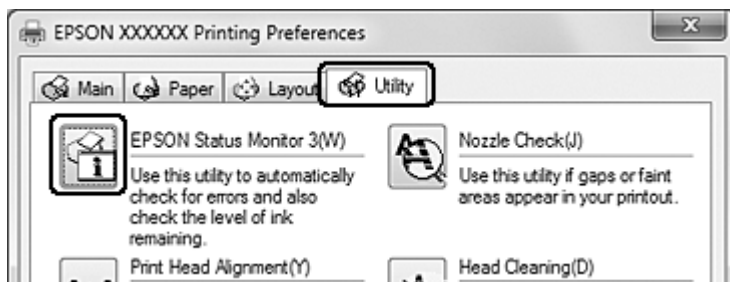
	GP-C830	GP-M830	GP-C831	GP-M831	GP-C832	GP-M832
Black(검정)	GJIC4(K) S020559	GJIC4(K) S020559	GJIC5(K) S020563	GJIC5(K) S020563	GJIC6(K) S020567	GJIC6(K) S020567
Cyan(파랑)	GJIC4(C) S020560	-	GJIC5(C) S020564	-	GJIC6(C) S020568	-
Magenta(빨강)	GJIC4(M) S020561	-	GJIC5(M) S020565	-	GJIC6(M) S020569	-
Yellow(노랑)	GJIC4(Y) S020562	-	GJIC5(Y) S020566	-	GJIC6(Y) S020570	-

잉크 카트리지 상태 확인

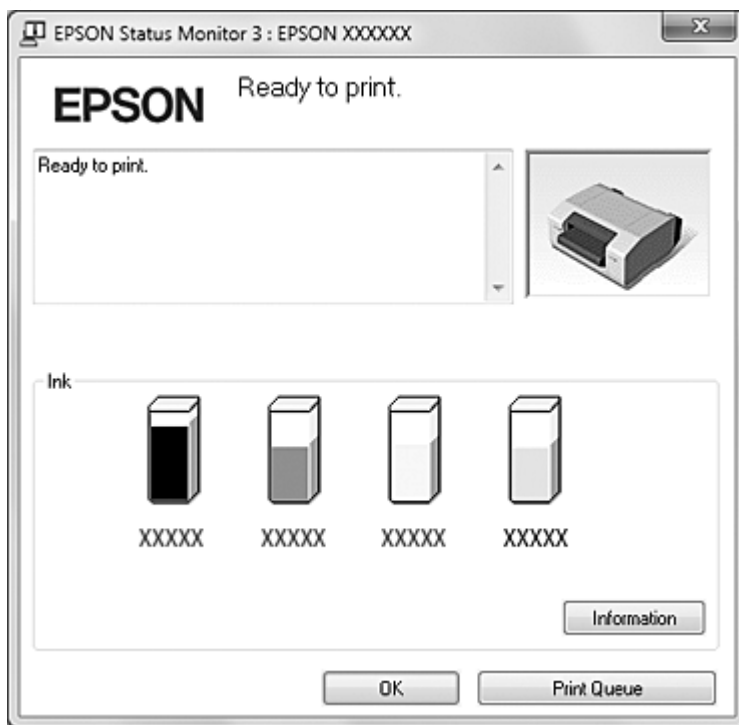
잉크 카트리지 상태를 확인하려면 다음 중 하나를 수행하십시오.

- 작업 표시줄에서 프린터 바로 가기 아이콘을 두 번 클릭합니다. 작업 표시줄에 바로 가기 아이콘을 추가하려면 32페이지의 “EPSON Status Monitor 3 설정” 부분을 참조하십시오.

- ❑ 프린터 드라이버를 열고 Utility(유틸리티) 탭을 클릭한 다음 EPSON Status Monitor 3 버튼을 클릭합니다.



잉크 카트리지 상태를 보여 주는 그래픽이 표시됩니다.



참고:

프린터에 설치된 잉크 카트리지가 손상되거나 프린터 모델과 호환되지 않거나 부적절하게 설치된 경우에는 EPSON Status Monitor 3이 잉크 카트리지 상태를 정확하게 표시하지 않습니다. 이 경우 EPSON Status Monitor 3에 표시된 대로 잉크 카트리지를 교체하거나 다시 설치해야 합니다.

- 인쇄 작업을 시작하면 진행률 계기가 자동으로 나타납니다.



참고:

진행률 계기를 자동으로 표시하려면 프린터 드라이버 대화 상자에서 Utility(유틸리티) 탭을 클릭하고 Other Config(기타 구성)를 클릭한 다음 Show Progress Meter(진행 상태 표시) 확인란을 선택하십시오.

잉크 카트리지 교체 시 사전 주의 사항

잉크 카트리지를 교체하기 전에 이 섹션의 지침을 모두 읽어보십시오.

- 이 제품은 각 카트리지의 잉크 사용량을 모니터링하는 IC 칩이 장착된 잉크 카트리지를 사용합니다. 분리했다가 다시 삽입해도 카트리지를 사용할 수 있습니다. 하지만 카트리지를 삽입할 때마다 안정성이 자동으로 확인되므로 잉크가 약간씩 소모됩니다.
- 잉크 공급 포트의 밸브는 초과되어 흘러나오는 잉크를 포함하도록 설계되었습니다. 하지만 주의해서 취급하는 것이 좋습니다. 잉크 카트리지의 공급 포트나 주변 영역을 만지지 마십시오.
- 잉크 카트리지 최초 설치 시 잉크 충전, 프린트 헤드 청소, 정기적인 자동 청소 등의 작업이 진행되는 동안 잉크가 소모됩니다.

- ❑ 잉크 효율을 극대화하려면 교체할 준비가 완료되었을 때만 잉크 카트리지를 분리하십시오.
- ❑ 잉크 카트리지를 보충하지 마십시오. Epson에서 제조하지 않은 다른 제품을 사용하면 Epson의 보증 서비스를 받을 수 없는 손상이 발생할 수 있으며 경우에 따라 잘못된 제품 동작이 발생할 수도 있습니다.
- ❑ 어린이의 손이 닿지 않는 곳에 잉크 카트리지를 보관하고 잉크를 삼키지 마십시오.
- ❑ 다 쓴 잉크 카트리지를 취급할 경우 잉크 공급 포트 주위에 약간의 잉크가 남아 있을 수 있으므로 주의하십시오. 잉크가 피부에 닿은 경우 비눗물로 철저히 씻어내십시오. 잉크가 눈에 들어간 경우 즉시 흐르는 물로 씻어내십시오. 철저히 씻어냈는데도 불편이나 시력 문제가 계속되면 즉시 의사의 진찰을 받으십시오.
- ❑ Epson은 정품 Epson 잉크 카트리지를 사용할 것을 권장합니다. 정품이 아닌 잉크를 사용하면 Epson의 보증 서비스를 받을 수 없는 손상이 발생할 수 있으며 경우에 따라 잘못된 제품 동작이 발생할 수도 있습니다. Epson은 정품이 아닌 잉크의 품질이나 안정성을 보장할 수 없습니다. 정품이 아닌 잉크를 사용하면 잉크 카트리지 상태가 표시되지 않습니다.
- ❑ 제품에 설치할 준비가 완료될 때까지 잉크 카트리지 패키지를 열지 마십시오.
- ❑ 프린터에 설치한 후 6개월 이내에 잉크 카트리지를 사용하십시오.
- ❑ 교체용 카트리지를 확보할 때까지 오래된 카트리지를 제품에 설치한 상태로 두십시오. 그렇지 않으면 프린트 헤드 노즐에 남아 있는 잉크가 말라버릴 수 있습니다.
- ❑ 잉크 카트리지 중 하나의 교체 시간에 도달하면 다른 카트리지에 여전히 잉크가 들어 있더라도 인쇄를 계속할 수 없습니다. 인쇄하기 전에 다 쓴 카트리지를 교체하십시오.
- ❑ 잉크를 공급하는 동안, 즉 On 표시등이 깜박이는 동안 제품을 끄거나 잉크 카트리지 커버를 열지 마십시오. 커버를 열면 잉크가 다시 공급되어 잉크가 더 소모될 수 있습니다. 또한 정상적인 인쇄가 방해 받을 수 있습니다.
- ❑ 올바르게 설치했는데도 잉크 카트리지가 인식되지 않으면 녹색 IC 칩에 먼지가 묻어 있는 것일 수 있습니다. 카트리지를 분리하고 부드러운 천으로 IC 칩을 닦은 다음 다시 설치하십시오.
- ❑ 제품의 색상 조정은 정품 Epson 잉크 카트리지 사용을 전제로 합니다. 정품이 아닌 잉크 카트리지를 사용하면 인쇄 품질이 저하되고 제품 성능이 최적화되지 않을 수 있습니다.
- ❑ 잉크 표시등이 깜박이고 있거나 켜져 있으면 잉크 카트리지가 올바르게 설치되지 않은 것입니다. 올바르게 설치되었는지 확인하십시오.
- ❑ 잉크 카트리지를 설치해도 정상적으로 인쇄되지 않으면 Cleaning 버튼을 3초 동안 누르십시오. 문제가 해결되지 않으면 이 과정을 1~2회 반복하십시오.

- ❑ On 버튼을 사용하여 프린터를 끄면 잉크가 마르는 것을 방지하기 위해 프린트 헤드가 자동으로 가려집니다. 잉크 카트리지를 설치한 후 프린터를 사용하지 않을 경우 On 버튼을 사용하여 프린터를 꺼야 합니다. 전원이 켜져 있는 동안 전원 코드를 뽑거나 회로 차단기를 끄지 마십시오.
- ❑ 잉크 카트리지를 설치한 후 프린터를 이동하거나 운반하는 경우 잉크 카트리지를 설치한 상태로 두십시오.
- ❑ 인쇄 중에는 가장 많은 잉크가 남아 있는 검정 잉크 카트리지가 사용됩니다(GP-M830/GP-M831/GP-M832만 해당).
- ❑ 검정 잉크 카트리지 교체 시간에 도달하면 인쇄할 수 없습니다(GP-M830/GP-M831/GP-M832만 해당).

잉크 카트리지 교체

참고:

- ❑ 제품에 설치할 준비가 완료될 때까지 잉크 카트리지 패키지를 열지 마십시오.
- ❑ 각 잉크 카트리지의 상태를 확인하려면 75페이지의 “잉크 카트리지 상태 확인” 부분을 참조하십시오.

이 표에서는 잉크 표시등 상태와 수행해야 할 작업에 대해 설명합니다.

표시등	작업
◐	잉크 잔량이 부족합니다. 교체용 잉크 카트리지를 확보합니다.
○	잉크 카트리지 교체 시간에 도달했습니다. 잉크 카트리지를 교체합니다.

◐: 깜박임 ○: 켜짐

잉크 카트리지를 교체하려면 다음 단계를 따르십시오.



주의:

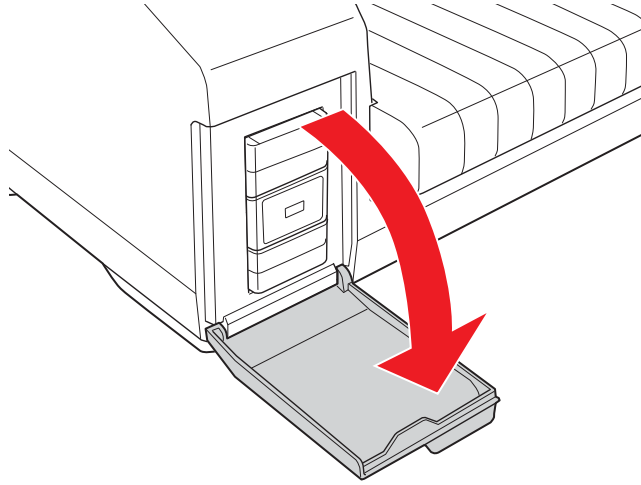
다른 카트리지로 교체할 준비가 완료될 때까지 제품에서 카트리지를 분리하지 마십시오.

참고:

- ❑ 그림에서는 왼쪽 잉크 슬롯의 검정 잉크 카트리지 교체를 보여 주지만 지침은 모든 카트리지에 대해 동일합니다.
- ❑ GP-C830/GP-C831/GP-C832에 잉크 카트리지를 설치하는 경우 카트리지 색상이 프린터에 부착된 라벨의 색상과 일치하는지 확인하십시오.

1. On 표시등이 켜져 있지만 깜박이고 있지 않은지 확인합니다.

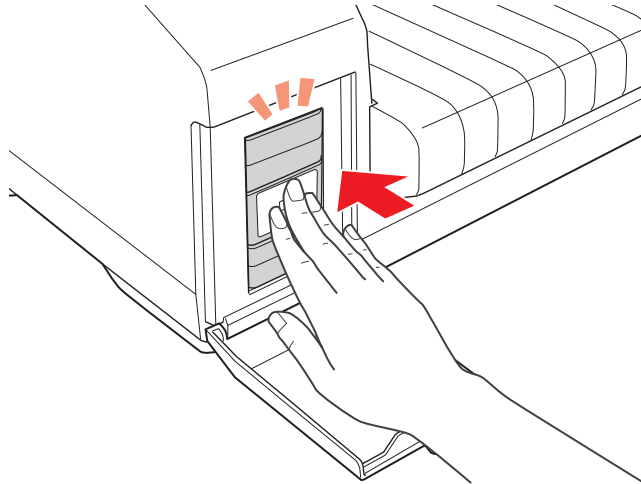
2. 잉크 카트리지를 열어줍니다.



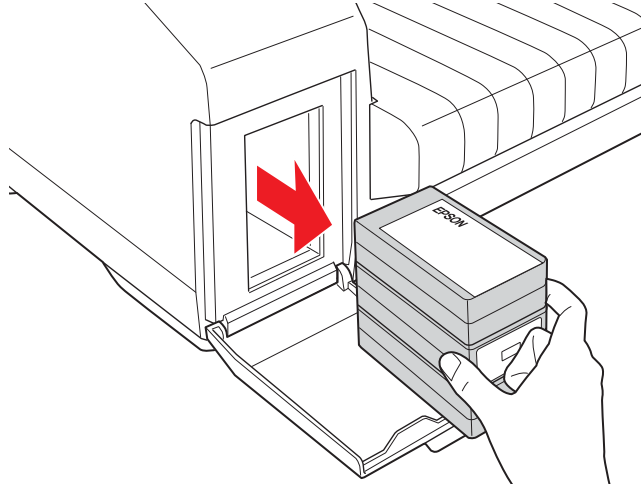
참고:

잉크 카트리지를 분리하기 전에 4초 이상 기다리십시오. 그렇지 않으면 잉크가 분출될 수 있습니다.

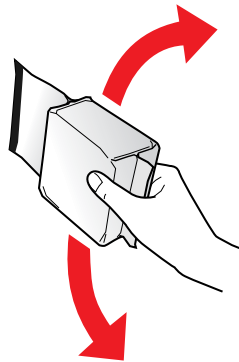
3. 다 쓴 카트리지를 눌렀다가 놓습니다. 그러면 카트리지가 살짝 튀어나옵니다.



4. 조심스럽게 다 쓴 카트리지를 똑바로 당겨서 슬롯 밖으로 꺼냅니다. 그런 다음 제대로 폐기합니다.



5. 최상의 결과를 위해 새 잉크 카트리지를 4~5회 흔듭니다.

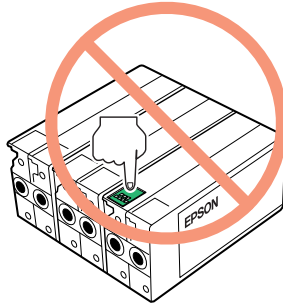


6. 패키지에서 새 잉크 카트리지를 분리합니다.



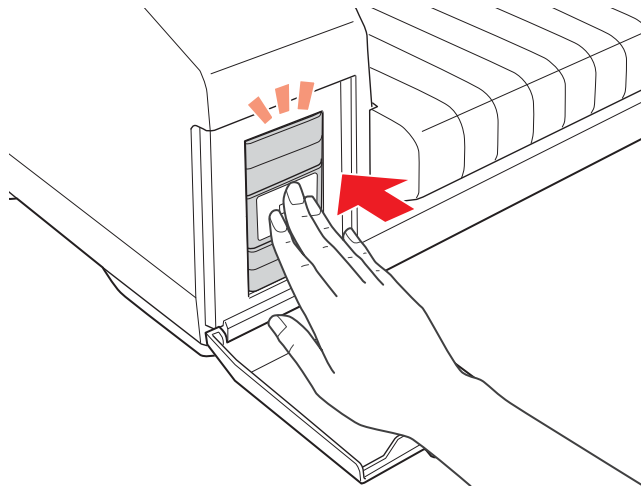
주의:

- 카트리지 측면의 녹색 IC 칩을 만지지 마십시오. 잉크 카트리지가 손상될 수 있습니다.

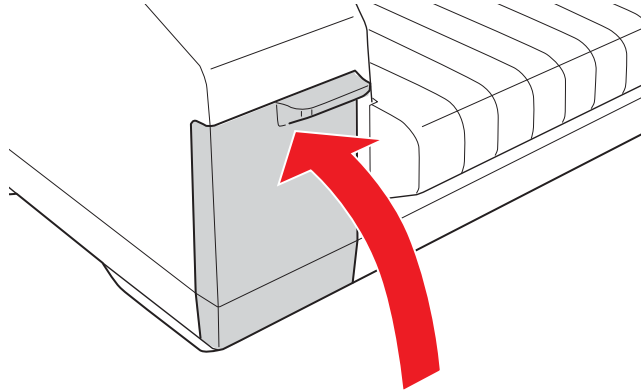


- 항상 이전 카트리지를 분리한 직후에 잉크 카트리지를 설치하십시오. 카트리지를 즉시 설치하지 않으면 인쇄하지 못할 수 있습니다.
- 잉크 카트리지를 보충하지 마십시오. Epson에서 제조하지 않은 다른 제품을 사용하면 Epson의 보증 서비스를 받을 수 없는 손상이 발생할 수 있으며 경우에 따라 잘못된 제품 동작이 발생할 수도 있습니다.

7. 슬롯에 새 잉크 카트리지를 넣습니다. 그런 다음 찰작하는 소리가 날 때까지 잉크 카트리지를 누릅니다.



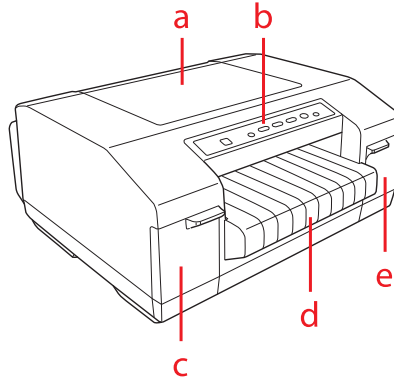
8. 잉크 카트리지 커버를 닫습니다.



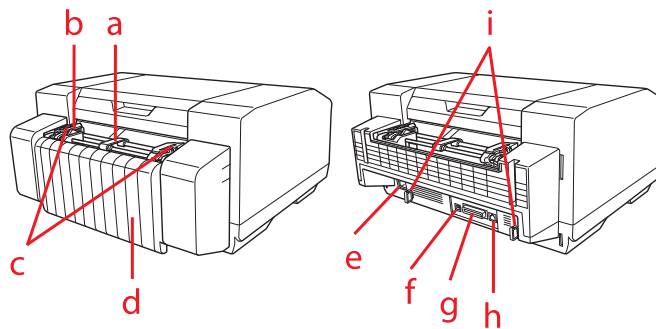
9 장

제품 정보

프린터 부품



- a. 상단 커버
- b. 제어판
- c. 잉크 카트리지 커버(왼쪽)
- d. 출력 트레이
- e. 잉크 카트리지 커버(오른쪽)



- a. 가운데 용지 지지대*

- b. 용지 센서
- c. 스프로켓*
- d. 커넥터 커버
- e. 전원 플러그 커넥터
- f. USB 인터페이스 커넥터
- g. 병렬 인터페이스 커넥터
- h. 이더넷 인터페이스 커넥터
- i. 케이블 홀더

* 트랙터 장치 부품

프린터 사양

기계

인쇄 방법:	직렬 잉크젯	
인쇄 속도:	인쇄 품질:	450cps
	Super Draft(최대 잉크 절약)/	
	Draft(잉크절약)	
	인쇄 품질:	360cps
	Normal(일반)/	
	Fine(고품질)	
	인쇄 품질:	200cps
	Extra Fine 1/	
	Extra Fine 2/	
	Extra Fine 3	
인쇄 방향:	양방향, 단방향	

인쇄 가능 열:	열 80개(10cpi)	
해상도:	인쇄 품질:	360 × 360dpi
	Super Draft(최대 잉크 절약)/	
	Draft(잉크절약)/	
	Normal(일반)	
	인쇄 품질:	360 × 720dpi
	Fine(고품질)	
	인쇄 품질:	720 × 720dpi
	Extra Fine 1/	
	Extra Fine 2	
	인쇄 품질:	5760 × 1,440dpi
	Extra Fine 3	
급지 방법:	푸시 트랙터 공급(후방 용지 진입)	
공급 장치:	후방 푸시 트랙터	
용지 급지 속도:	일반 모드:	
	간헐적	25.4mm/줄(줄 간격: 1인치)
	연속 급지	381mm/초 (15인치/초)
안정성:	총 인쇄량	60만 매*
	* 인쇄 조건	
	용지 크기:	241.3 × 279.4mm
	인쇄 모드:	간단(일반 용지)
	인쇄 패턴:	ISO24734

크기 및 무게:	높이	224mm
	너비	464mm
	깊이	465mm
	무게	약 12.2kg (잉크 카트리지 제외 시)
잉크 카트리지:	색상: GP-C830/GP-C831/ GP-C832	검정, 노랑, 빨강, 파랑
	색상: GP-M830/GP-M831/ GP-M832	검정
	카트리지 수명	프린터에 설치한 후 6개월 이내에 사용하십시오.
	온도	작동 시: 10~35 ° C

전자



주의:

이더넷 케이블의 경우 CAT5e 차폐 케이블을 사용하십시오.

인터페이스:

표준 양방향 8비트 병렬 인터페이스(IEEE-1284 니블 모드 및 고속 통신 지원) 1개, USB2.0 (High Speed) 인터페이스 1개 및 100BASE-TX/10BASE-T 인터페이스

이더넷 인터페이스의 공장 설정값

IP address setting(IP 주소 설정) 모드: Auto(자동)

IP 주소: 192.168.192.168 *

* Manual(수동)로 설정된 IP address setting(IP 주소 설정) 모드에서의 기본값.

참고:

프린터 드라이버에는 프린터에 설정된 IP 주소를 자동으로 따를 수 있는 기능이 없습니다. 프린터가 Auto(자동)로 설정된 IP address setting(IP 주소 설정) 모드에서 사용될 경우, 인쇄가 비활성화될 수 있습니다. 사전에 네트워크 관리자에게 문의하거나EpsonNet Config 을 사용하여 고정 IP 주소를 설정할 것을 권장합니다.

버퍼:

64KB 이상

내장 글꼴:

인도 사용자

비트맵 글꼴:

EPSON Draft 10cpi, 12cpi, 15cpi
 EPSON Roman 10cpi, 12cpi, 15cpi, 비례
 EPSON Sans Serif 10cpi, 12cpi, 15cpi, 비례
 EPSON Courier 10cpi, 12cpi, 15cpi
 EPSON Prestige 10cpi, 12cpi
 EPSON Script 10cpi
 EPSON OCR-B 10cpi
 EPSON Orator 10cpi
 EPSON Orator-S 10cpi
 EPSON Script C 비례

인도 글꼴^{*1}:

CDAC Devanagari 비례^{*2}
 CDAC Bengali 비례^{*2}
 CDAC Tamil 비례^{*2}
 CDAC Telugu 비례^{*2}
 CDAC Assamese 비례^{*2}
 CDAC Oriya 비례^{*2}
 CDAC Kannada 비례^{*2}
 CDAC Malayalam 비례^{*2}
 CDAC Gujarati 비례^{*2}
 CDAC Punjabi 비례^{*2}

*1 이러한 글꼴은 인도 모델에만 사용할 수 있습니다.

*2 글꼴마다 두 가지 크기(14pt 및 10.5pt)와 두 가지 품질(LQ 및 간단)이 있습니다.

확장형 글꼴:

EPSON Roman 10.5pt, 8~32pt(단위: 2pt)
 EPSON Sans Serif 10.5pt, 8~32pt(단위: 2pt)
 EPSON Roman T 10.5pt, 8~32pt(단위: 2pt)
 EPSON Sans Serif H 10.5pt, 8~32pt(단위: 2pt)

바코드 글꼴:

EAN-13, EAN-8, 인터리빙 2/5, UPC-A, UPC-E, 코드 39, 코드 128, POSTNET

태국 사용자

비트맵 글꼴:

EPSON Draft 10cpi, 12cpi, 15cpi
EPSON Roman 10cpi, 12cpi, 15cpi, 비례
EPSON Sans Serif 10cpi, 12cpi, 15cpi, 비례
EPSON Courier 10cpi, 12cpi, 15cpi
EPSON Prestige 10cpi, 12cpi
EPSON Script 10cpi
EPSON OCR-B 10cpi
EPSON Orator 10cpi
EPSON Orator-S 10cpi
EPSON Script C 비례

확장형 글꼴:

EPSON Roman 10.5pt, 8~32pt(단위: 2pt)
EPSON Sans Serif 10.5pt, 8~32pt(단위: 2pt)
EPSON Roman T 10.5pt, 8~32pt(단위: 2pt)
EPSON Sans Serif H 10.5pt, 8~32pt(단위: 2pt)
SV Busaba 10.5pt, 8~32pt(단위: 2pt)^{*1}
SV Jittra 10.5pt, 8~32pt(단위: 2pt)^{*1}

바코드 글꼴:

EAN-13, EAN-8, 인터리빙 2/5, UPC-A, UPC-E,
코드 39, 코드 128, POSTNET

*1 이러한 글꼴은 태국 모델에만 사용할 수 있습니다.

대만 사용자

비트맵 글꼴:

EPSON Draft 10cpi, 12cpi, 15cpi

EPSON Roman 10cpi, 12cpi, 15cpi, 비례

EPSON Sans Serif 10cpi, 12cpi, 15cpi, 비례

EPSON Courier 10cpi, 12cpi, 15cpi

EPSON Prestige 10cpi, 12cpi

EPSON Script 10cpi

EPSON OCR-B 10cpi

중국어(번체) 글꼴:

宋體

黑體

楷體

隸書

확장형 글꼴:

EPSON Roman 10.5pt, 8~32pt(단위: 2pt)

EPSON Sans Serif 10.5pt, 8~32pt(단위: 2pt)

EPSON Roman T 10.5pt, 8~32pt(단위: 2pt)

EPSON Sans Serif H 10.5pt, 8~32pt(단위: 2pt)

바코드 글꼴:

EAN-13, EAN-8, 인터리빙 2/5, UPC-A, UPC-E, 코드 39, 코드 128, POSTNET

중국 사용자

비트맵 글꼴:

EPSON Draft 10cpi, 12cpi, 15cpi

EPSON Roman 10cpi, 12cpi, 15cpi, 비례

EPSON Sans Serif 10cpi, 12cpi, 15cpi, 비례

EPSON OCR-B 10cpi

중국어(간체) 글꼴:

宋体

黑体

확장형 글꼴:

EPSON Roman 10.5pt, 8~32pt(단위: 2pt)

EPSON Sans Serif 10.5pt, 8~32pt(단위: 2pt)

EPSON Roman T 10.5pt, 8~32pt(단위: 2pt)

EPSON Sans Serif H 10.5pt, 8~32pt(단위: 2pt)

바코드 글꼴:

EAN-13, EAN-8, 인터리빙 2/5, UPC-A, UPC-E, 코드 39, 코드 128, POSTNET

기타 사용자

비트맵 글꼴:

EPSON Draft 10cpi, 12cpi, 15cpi
 EPSON Roman 10cpi, 12cpi, 15cpi, 비례
 EPSON Sans Serif 10cpi, 12cpi, 15cpi, 비례
 EPSON Courier 10cpi, 12cpi, 15cpi
 EPSON Prestige 10cpi, 12cpi
 EPSON Script 10cpi
 EPSON OCR-B 10cpi
 EPSON Orator 10cpi
 EPSON Orator-S 10cpi
 EPSON Script C 비례

확장형 글꼴:

EPSON Roman 10.5pt, 8~32pt(단위: 2pt)
 EPSON Sans Serif 10.5pt, 8~32pt(단위: 2pt)
 EPSON Roman T 10.5pt, 8~32pt(단위: 2pt)
 EPSON Sans Serif H 10.5pt, 8~32pt(단위: 2pt)

바코드 글꼴:

EAN-13, EAN-8, 인터리빙 2/5, UPC-A, UPC-E, 코드 39, 코드 128, POSTNET

문자 테이블:

하나의 기움임꼴 및 12개의 그래픽 문자 테이블. (일부 국가에서는 34개의 그래픽 문자 테이블을 사용할 수 있습니다.) 사용 가능한 문자 테이블에 대한 자세한 내용은 100페이지의 “문자 테이블” 부분을 참조하십시오.

문자 세트:

14개의 국제 문자 세트 및 하나의 법정 문자 세트

전기

공급 전압*	DC 42V
정격 전류	1.0A

* 기본 제공된 AC 어댑터 K(M248A)를 사용해야 합니다.

AC 소비 전력	약 33W(ISO24712 패턴) 준비 모드에서 약 8 W 약 2.9W(절전 모드)* 약 0.2W(전원 끄기 모드)
----------	---------------------------------------------------------------------------

* 다음과 같은 조건에서 3분이 경과하면 절전 모드가 시작됩니다.

- 오류 없음
- 입력 버퍼에 데이터 없음
- 잉크 카트리지 커버 닫힘
- 상단 커버 닫힘

환경

	온도 (결로 현상 없음)	습도 (결로 현상 없음)
작동 시	10~35 ° C	20~80% RH
보관 시	-20~40 ° C	5~85% RH

용지

참고:

- ❑ 접히거나 손상되거나 구겨지거나 말린 용지를 급지하지 마십시오.
- ❑ 약품 봉지 뒷면이 폴리비닐 수지인 경우 습도가 높은 환경에서 인쇄하면 약품 봉지가 더러워질 수 있습니다.

연속 용지:

너비	76.2~241.3mm
길이(1페이지)	12.7~558.8mm*
두께	0.065~0.14mm
무게	52~129g/m ²
품질	일반 용지, 재생 용지 파손되거나 찢어지거나 뒤집히거나 구겨지지 않음

* 139.7mm 이하가 남은 경우 연속 용지를 급지할 수 없습니다.

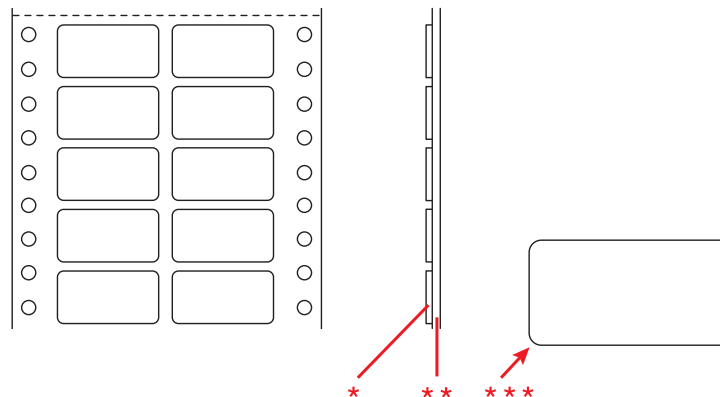
라벨(연속 기본 시트):

라벨 크기	38.1mm - 높이, 최소 50.8mm - 너비, 최소 2.5mm - 모서리 반지름
기본 시트 너비	76.2~241.3mm
기본 시트 길이	38.1~558.8mm
기본 시트 두께	0.076~0.14mm*
총 두께	0.143~0.225mm
라벨 무게	63~190g/m ²

* 두께가 0.058~0.075mm인 연속 기본 시트가 있는 라벨을 사용하는 경우 습도가 55% 이하인 환경에서 인쇄하십시오.

참고:

- ❑ 잉크젯 프린터에 사용하도록 설계된 라벨만 사용하십시오.
- ❑ Epson은 기본 시트가 라벨 자재로 가려져 있지 않은 라벨을 사용할 것을 권장합니다.



- * 라벨
- ** 기본 시트
- *** 모서리 반지름: 2.5mm

약품 봉지(연속):

너비	76.2~241.3mm
----	--------------

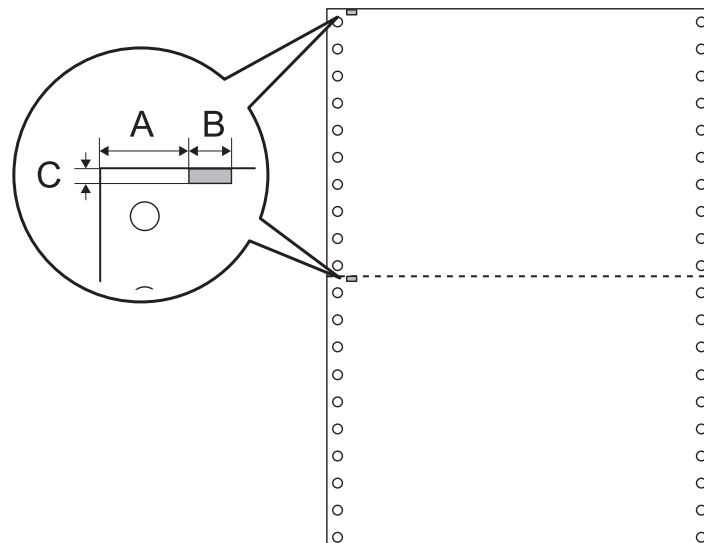
길이(1페이지)	12.7~558.8mm*
두께	0.11~0.13mm
무게	63~104.7g/m ²
품질	일반 용지, 재생 용지 파손되거나 찢어지거나 뒤집히거나 구겨지지 않음

* 139.7mm 이하가 남은 경우 연속 용지를 급지할 수 없습니다.

사전 인쇄 용지

사전 인쇄 용지는 위쪽 및 아래쪽 여백에 격자선, 문자 또는 숫자가 인쇄된 용지입니다. 용지 가운데는 비어 있습니다. 여백 영역이 레터헤드, 테두리 등에 사용되기도 합니다. 사전 인쇄 용지를 직접 만들 수도 있고 구입할 수도 있습니다.

아래 그림에 대각선으로 표시된 영역이 인쇄된 경우에는 사전 인쇄 용지를 사용할 수 없습니다.

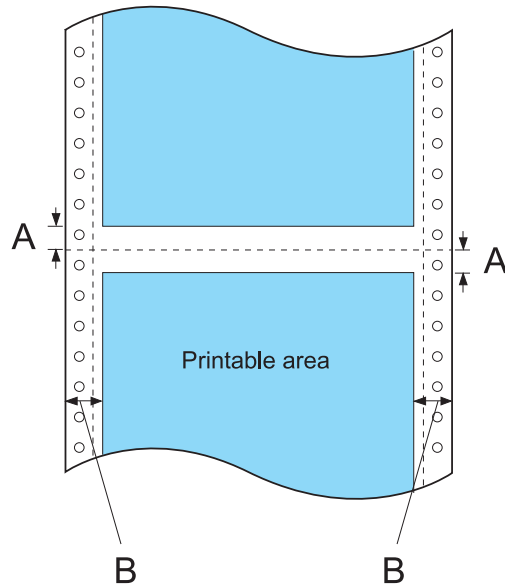


영역 측정

A	12.5mm
B	6mm
C	2mm

인쇄 가능 영역

연속 용지:



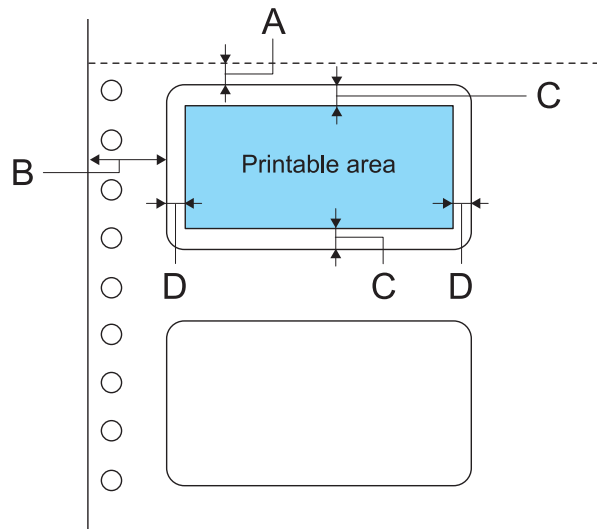
A 절취선 위와 아래의 최소 위쪽 및 아래쪽 여백은 각각 2.0mm입니다.

B 최소 왼쪽 및 오른쪽 여백은 각각 13mm입니다.

최대 용지 너비는 241.3mm이고 최대 인쇄 가능 너비는 203.2mm입니다.

너비가 229.2mm보다 넓은 연속 용지의 경우 오른쪽 여백은 용지 너비와 일치하도록 비례적으로 증가합니다.

라벨(연속 기본 시트):



- A 2mm 이상
- B 12.7mm 이상
- C 2mm 이상
- D 1.5mm 이상

AC 어댑터 전기 사양

지정된 AC 어댑터(EPSON AC 어댑터 K, 모델: M248A)만 사용하십시오.

입력	정격 전압	AC 100~240V
	정격 주파수	50~60Hz
	정격 전류	1.6A
출력	공급 전압	DC 42V
	정격 전류	1.38A

명령어 목록

구입하신 프린터는 아래에 나열된 ESC/P 제어 코드를 지원합니다.

ESC/P 제어 코드

소프트웨어에서 ESC/P 프린터를 선택하면 고급 글꼴과 그래픽을 사용할 수 있습니다.

일반 작동:

ESC @, ESC U

용지 급지:

FF, LF, ESC 0, ESC 1, ESC 2, ESC 3, ESC A, ESC+, CR

페이지 형식:

ESC (C, ESC C, ESC C 0, ESC Q, ESC l, ESC (c, ESC N, ESC O

인쇄 위치 동작:

ESC \$, ESC \, ESC (V, ESC (v, ESC D, HT, ESC B, VT, ESC J

글꼴 선택:

ESC k, ESC x, ESC y, ESC X, ESC P, ESC M, ESC g, ESC p, ESC 4, ESC 5, ESC E, ESC F, ESC !

글꼴 향상:

ESC W, DC4, SO, DC2, SI, ESC w, ESC G, ESC H, ESC T, ESC S, ESC -, ESC (-, ESC q

간격 조정:

ESC Space, ESC c, ESC (U

문자 처리:

ESC t, ESC (t, ESC R, ESC %, ESC &, ESC :, ESC 6, ESC 7, ESC (^

비트 이미지:

ESC *

그래픽:

ESC K, ESC L, ESC Y, ESC Z, ESC ^

바코드:

ESC (B

문자 테이블

아래 문자 테이블과 문자 세트를 선택할 수 있습니다.

문자 테이블: 인도 사용자

하나의 기울임꼴 및 17개의 그래픽 문자 테이블:
기울임꼴 테이블, PC437(미국, 표준 유럽), PC850(다국어),
PC860(포르투갈어), PC861(아이슬란드어), PC863(프랑스어
(캐나다)), PC865(북유럽어), BRASCII, Abicomp, Roman 8,
ISO Latin 1, PC858, ISO 8859-15, ISCII, PC-ISCII, EA-ISCII,
TAB-Tamil99, TAM-Tamil99

태국 사용자

하나의 기울임꼴 및 14개의 그래픽 문자 테이블:
기울임꼴 테이블, PC437(미국, 표준 유럽), PC850(다국어),
PC860(포르투갈어), PC863(프랑스어(캐나다)), PC865(북유럽
어), PC 858, ISO 8859-15, KU42(태국어), TIS11(태국어),
TIS18(태국어), TIS17(태국어), TIS13(태국어), TIS16(태국어),
TSM/WIN(태국어)

대만 사용자

하나의 기울임꼴 및 8개의 그래픽 문자 테이블:
기울임꼴 테이블, PC437 (미국, 표준 유럽), PC850(다국어),
PC858(다국어 유럽), NS, TCA, BIG-5, IBM5550, DCI

중국 사용자

하나의 기울임꼴 및 8개의 그래픽 문자 테이블:

기울임꼴 테이블, PC437(미국, 표준 유럽), PC850(다국어), PC860(포르투갈어), PC863(프랑스어(캐나다)), PC865(북유럽어), PC858(다국어 유럽), GB18030

기타 사용자

표준 버전:

하나의 기울임꼴 및 12개의 그래픽 문자 테이블:

기울임꼴 테이블, PC437(미국, 표준 유럽), PC850(다국어), PC860(포르투갈어), PC861(아이슬란드어), PC863(프랑스어(캐나다)), PC865(북유럽어), Abicomp, BRASCII, Roman 8, ISO Latin 1, PC858, ISO 8859-15

NLSP 버전:

하나의 기울임꼴 및 39개의 그래픽 문자 테이블:

기울임꼴 테이블, PC437(미국, 표준 유럽), PC850(다국어), PC860(포르투갈어), PC861(아이슬란드어), PC863(프랑스어(캐나다)), PC865(북유럽어), Abicomp, BRASCII, Roman 8, ISO Latin 1, PC858, ISO 8859-15, PC437 Greek, PC852(동유럽어), PC853(터키어), PC855(키릴어), PC857(터키어), PC866(러시아어), PC869(그리스어), MAZOWIA(폴란드어), Code MJK(CSFR), ISO 8859-7(라틴어/그리스어), ISO Latin 1T(터키어), Bulgaria(불가리아어), Estonia(에스토니아어), PC774(LST 1283:1993), ISO 8859-2, PC866 LAT.(라트비아어), PC866 UKR(우크라이나어), PC771(리투아니아어), PC437(슬로베니아어), PC MC, PC1250, PC1251, PC864(아랍어), PCAPTEC(아랍어), PC708(아랍어), PC720(아랍어), PCAR864(아랍어)

문자 세트:

14개의 국제 문자 세트 및 하나의 법정 문자 세트

미국, 프랑스, 독일, 영국, 덴마크 1,
스웨덴, 이탈리아, 스페인 1,
일본, 노르웨이, 덴마크 2, 스페인 2,
라틴 아메리카, 한국, Legal

표준 및 승인

경고:

- ❑ 이 기기는 업무용(A급)으로 전자파적합등록을 한 기기이오니 판매자 또는 사용자는 이 점을 주의하시기 바라며, 가정 외의 지역에서 사용하는 것을 목적으로 합니다.
- ❑ 이 프린터에 비차폐 프린터 인터페이스 케이블을 연결할 경우 이 장치의 EMC 표준이 무효화됩니다.
- ❑ Seiko Epson Corporation의 명시적 승인 없이 변경하거나 개조할 경우 장비 작동 권한이 무효화될 수 있습니다.

대만

EMC	CNS13438 Class A
안전	CNS14336-1

북미

EMI	FCC/ICES-003 Class A
-----	----------------------

미국 사용자를 위한 FCC 규정 준수 선언문

이 장치는 FCC Rules의 Part 15에 따른 테스트를 거쳐 Class A 디지털 장치 한도를 준수하는 것으로 밝혀졌습니다. 이러한 한도는 상업 환경에서 장치를 작동할 때 발생할 수 있는 유해한 간섭으로부터의 합당한 보호를 제공하기 위한 것입니다. 이 장치는 무선 주파수 에너지를 생성, 사용 및 방출하며 지침 설명서에 따라 설치 및 사용하지 않을 경우 무선 통신에 유해한 간섭을 초래할 수 있습니다. 주거 지역에서 이 장치를 작동할 경우 유해한 간섭이 발생할 수 있으며 이 경우 사용자는 자비를 들여 간섭 문제를 해결해야 합니다.

이 장치는 FCC Rules의 Part 15를 준수합니다. 다음 두 가지 조건에 따라 작동해야 합니다.

- (1) 이 장치는 유해한 간섭을 초래하지 않아야 합니다.
- (2) 이 장치는 원치 않는 작동을 초래할 수 있는 간섭을 포함하여 수신된 간섭을 모두 용인해야 합니다.

캐나다 사용자

This Class A digital apparatus complies with Canadian ICES-003.

Cet appareil numérique de la classe A est conforme à la norme NMB-003 du Canada.

유럽

EMC Directive 2004/108/EC

EN 55022 Class A

EN 55024

IEC 61000-4-2

IEC 61000-4-3

IEC 61000-4-4

IEC 61000-4-5

IEC 61000-4-6

IEC 61000-4-11

오세아니아

EMI

AS/NZS CISPR22 Class A

프린트 헤드 노즐 검사

인쇄물이 예상외로 흐리거나 점이 누락된 경우 프린트 헤드 노즐을 검사하여 문제를 식별할 수 있습니다.

프린터 드라이버의 Nozzle Check(노즐 검사) 유틸리티를 사용하여 컴퓨터에서 프린트 헤드 노즐을 검사하거나 제어판 버튼을 사용하여 프린터에서 프린트 헤드 노즐을 검사할 수 있습니다.

참고:

노즐 검사 패턴을 인쇄하는 경우 너비가 116.8mm 이상인 용지를 사용하십시오.

Windows용 Nozzle Check(노즐 검사) 유틸리티 사용

Nozzle Check(노즐 검사) 유틸리티를 사용하려면 다음 단계를 따르십시오.

1. 오류를 나타내는 표시등이 없는지 확인합니다.
2. 용지가 트랙터 장치에 부착되었는지 확인합니다.
3. 프린터 드라이버에 액세스합니다. 26페이지의 “프린터 드라이버 사용” 부분을 참조하십시오.

4. Utility(유틸리티) 탭을 클릭하고 Nozzle Check(노즐 검사) 버튼을 클릭합니다.
5. 화면에 나타난 지침을 따릅니다.

제어판 사용

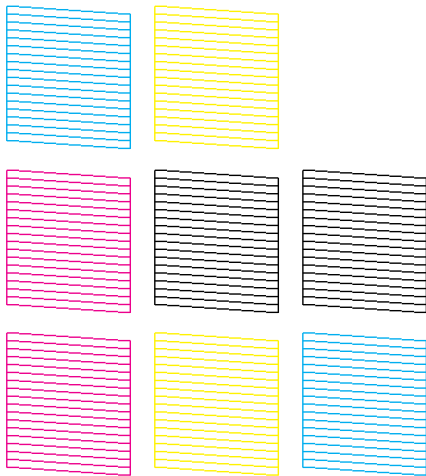
제어판을 사용하여 프린트 헤드 노즐을 검사하려면 다음 단계를 따르십시오.

1. 용지가 트랙터 장치에 부착되었는지 확인합니다.
2. Load/Eject 버튼을 누른 상태로 On 표시등이 깜박일 때까지 On 버튼을 누릅니다.

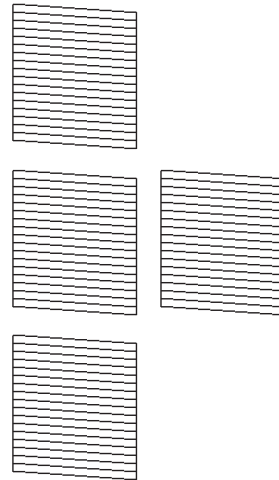
다음은 두 가지 샘플 노즐 검사 패턴입니다.

인쇄된 검사 페이지의 품질과 아래에 표시된 샘플을 비교하십시오. 테스트 줄에 간격이 있거나 테스트 줄의 세그먼트가 누락된 것과 같은 인쇄 품질 문제가 없으면 프린트 헤드가 정상인 것입니다.

GP-C830/GP-C831/GP-C832



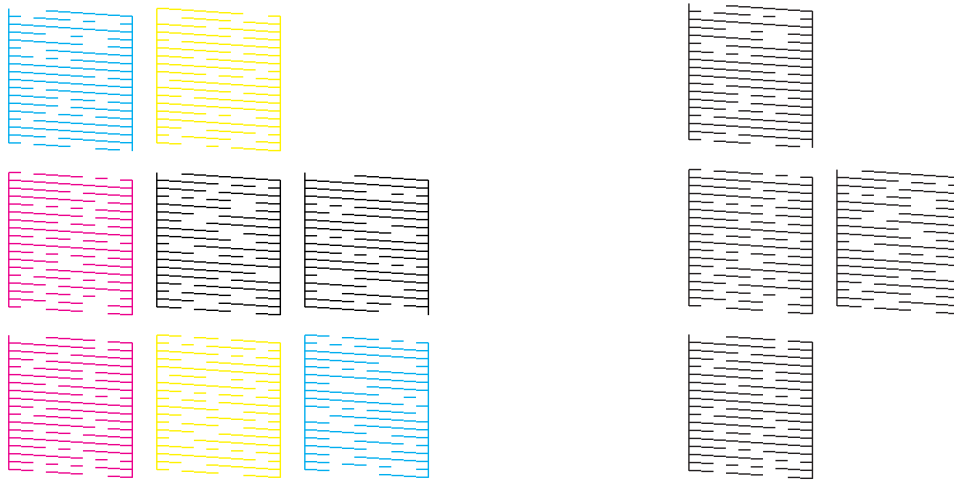
GP-M830/GP-M831/GP-M832



아래 그림과 같이 인쇄된 줄의 세그먼트가 누락되어 있으면 잉크 노즐이 막힌 것일 수 있습니다. 105 페이지의 “프린트 헤드 청소” 부분을 참조하십시오.

GP-C830/GP-C831/GP-C832

GP-M830/GP-M831/GP-M832



프린트 헤드 청소

인쇄물이 예상외로 흐리거나 점이 누락된 경우 노즐이 잉크를 제대로 전달하도록 프린트 헤드를 청소하여 해당 문제를 해결할 수 있습니다.

프린터 드라이버의 Head Cleaning(헤드 청소) 유틸리티를 사용하여 컴퓨터에서 프린트 헤드를 청소하거나 제어판 버튼을 사용하여 프린터에서 프린트 헤드를 청소할 수 있습니다.

참고:

- ❑ 프린트 헤드를 청소하면 모든 카트리지의 잉크가 사용되므로 인쇄 품질이 저하된 경우(예: 인쇄물이 흐린 경우, 색상이 부정확하거나 누락된 경우 또는 세로줄이 확연하게 잘못 정렬된 경우)에만 프린트 헤드를 청소하십시오.
- ❑ 먼저 Nozzle Check(노즐 검사) 유틸리티를 사용하여 프린트 헤드를 청소해야 할지 확인하십시오. 그러면 잉크가 절약됩니다.
- ❑ 잉크 잔량이 부족한 경우 프린트 헤드를 청소하지 못할 수 있습니다. 잉크를 다 쓴 경우 프린트 헤드를 청소할 수 없습니다. 먼저 해당 잉크 카트리지를 교체하십시오. 자세한 내용은 79페이지의 “잉크 카트리지 교체” 부분을 참조하십시오.

Windows용 Head Cleaning(헤드 청소) 유틸리티 사용

Head Cleaning(헤드 청소) 유틸리티를 사용하여 프린트 헤드를 청소하려면 다음 단계를 따르십시오.

1. 프린터를 켭니다.
2. 오류를 나타내는 표시등이 없는지 확인합니다.
3. 프린터 드라이버에 액세스합니다. 26페이지의 “프린터 드라이버 사용” 부분을 참조하십시오.
4. Utility(유틸리티) 탭을 클릭하고 Head Cleaning(헤드 청소) 버튼을 클릭합니다.
5. 화면에 나타난 지침을 따릅니다.

프린터가 청소 주기를 수행하는 동안 On 표시등이 깜박입니다.



주의:

- ❑ On 표시등이 깜박이는 동안 프린터를 끄지 마십시오. 프린터가 손상될 수 있습니다.
- ❑ On 표시등이 깜박이는 동안 상단 커버나 잉크 카트리지 커버를 열지 마십시오.

참고:

- ❑ 이 절차를 반복해도 인쇄 품질이 개선되지 않으면 프린터를 끄고 6시간 이상 기다리십시오. 그런 다음 노즐 검사를 다시 실행하고 필요한 경우 헤드 청소를 반복하십시오.
- ❑ 인쇄 품질 문제가 개선되지 않으면 Epson 서비스 센터에 문의하십시오. 자세한 내용은 68페이지의 “고객 지원 문의” 부분을 참조하십시오.
- ❑ 인쇄 품질을 유지하기 위해 정기적으로 몇 페이지씩 인쇄하는 것이 좋습니다.

제어판 사용

제어판을 사용하여 프린트 헤드를 청소하려면 다음 단계를 따르십시오.

1. Cleaning 버튼을 3초 정도 누릅니다.



주의:

- ❑ On 표시등이 깜박이는 동안 프린터를 끄지 마십시오. 프린터가 손상될 수 있습니다.
 - ❑ On 표시등이 깜박이는 동안 상단 커버나 잉크 카트리지 커버를 열지 마십시오.
2. On 표시등의 깜박임이 멈추면 노즐 검사 패턴을 인쇄하여 헤드가 깨끗한지 확인합니다. 자세한 내용은 103페이지의 “프린트 헤드 노즐 검사” 부분을 참조하십시오.

참고:

- ❑ 이 절차를 반복해도 인쇄 품질이 개선되지 않으면 프린터를 끄고 6시간 이상 기다리십시오. 그런 다음 노즐 검사를 다시 실행하고 필요한 경우 헤드 청소를 반복하십시오.
- ❑ 인쇄 품질 문제가 개선되지 않으면 Epson 서비스 센터에 문의하십시오. 자세한 내용은 68페이지의 “고객 지원 문의” 부분을 참조하십시오.
- ❑ 인쇄 품질을 유지하기 위해 정기적으로 몇 페이지씩 인쇄하는 것이 좋습니다.

프린트 헤드 정렬

용지 급지 정렬

세로줄이나 가로 줄무늬가 잘못 정렬된 경우 프린트 헤드를 정렬하여 이 문제를 해결할 수 있습니다.

프린터 드라이버의 Print Head Alignment(프린터 헤드 정렬) 유틸리티를 사용하여 컴퓨터에서 프린트 헤드를 정렬할 수 있습니다.

참고:

세로줄이 확연하게 잘못 정렬된 경우에는 먼저 프린트 헤드를 청소해야 합니다. 자세한 내용은 105 페이지의 “프린트 헤드 청소” 부분을 참조하십시오.

Print Head Alignment(프린터 헤드 정렬) 유틸리티를 사용하여 프린트 헤드를 정렬하려면 다음 단계를 따르십시오.

1. 오류를 나타내는 표시등이 없는지 확인합니다.
2. 용지가 트래क्टर 장치에 부착되었는지 확인합니다.
3. 프린터 드라이버에 액세스합니다. 26페이지의 “프린터 드라이버 사용” 부분을 참조하십시오.
4. Utility(유틸리티) 탭을 클릭하고 Print Head Alignment(프린터 헤드 정렬) 버튼을 클릭합니다.
5. Media Feed Adjustment를 선택하고 Next(다음)를 클릭합니다.
6. 화면에 나타난 지침을 따릅니다.

양방향 인쇄 조정

이 유틸리티 도구를 사용하면 잘못 정렬된 세로줄을 조정할 수 있습니다.

Bi-D Adjustment를 사용하려면 다음 단계를 따르십시오.



주의:

조정 패턴을 인쇄하는 동안 프린터를 끄지 마십시오. 부정확한 설정이 프린터에 저장될 수 있습니다. 조정 프로세스가 진행되는 동안 프린터를 끈 경우 Bi-D Adjustment를 다시 시작하십시오.

1. 오류를 나타내는 표시등이 없는지 확인합니다.
2. 용지가 트랙터 장치에 부착되었는지 확인합니다.
3. 프린터 드라이버에 액세스합니다. 26페이지의 “프린터 드라이버 사용” 부분을 참조하십시오.
4. Utility(유틸리티) 탭을 클릭하고 Print Head Alignment(프린터 헤드 정렬) 버튼을 클릭합니다.
5. Bi-directional Printing Adjustment(양방향 인쇄 조정)를 선택하고 Next(다음)를 클릭합니다.
6. 화면에 나타난 지침을 따릅니다.

참고:

용지가 구겨져 있으면 양방향 인쇄가 올바르게 조정되지 않을 수 있습니다. 조정을 올바르게 수행하려면 프린터 드라이버 대화 상자에서 High Speed(고속) 확인란을 선택 취소하십시오.

상태 시트 인쇄

상태 시트를 인쇄하여 프린터 상태에 대한 세부 정보를 확인할 수 있습니다. 인쇄 가능한 상태 시트 유형은 세 가지입니다.

참고:

상태 시트를 인쇄하는 경우 너비가 114.3mm 이상인 용지를 사용하십시오.

일반 정보

일련 번호, 펌웨어 버전 및 총 인쇄량이 상태 시트에 인쇄됩니다.

1. 프린터를 끕니다.
2. 용지가 트랙터 장치에 부착되었는지 확인합니다.
3. FF 버튼을 누른 상태로 On 표시등이 깜박일 때까지 On 버튼을 누릅니다.

네트워크 설정

MAC 주소, IP 주소, 보안 설정 등의 네트워크 설정 정보가 상태 시트에 인쇄됩니다.

1. 용지가 트랙터 장치에 부착되어 있고 프린터 켜져 있는지 확인합니다.
2. Tear Off 버튼과 Load/Eject 버튼을 동시에 3초 동안 누르고 있습니다.

프린터 설정

현재 프린터 설정이 상태 시트에 인쇄됩니다.

1. 프린터를 끕니다.
2. 용지가 트랙터 장치에 부착되었는지 확인합니다.
3. Cleaning 버튼을 누른 상태로 On 표시등이 깜박일 때까지 On 버튼을 누릅니다.

네트워크 설정 초기화

네트워크 연결에 실패한 경우 네트워크 설정을 기본값으로 초기화하려면 다음 단계를 따르십시오.

1. 프린터를 끕니다.
2. Tear Off 버튼과 Load/Eject 버튼을 누른 상태로 On 버튼을 누릅니다.



주의:

초기화는 30초 정도 걸립니다. 초기화 중에 프린터를 끄지 마십시오.

프린터 청소

프린터 작동 상태를 최상으로 유지하려면 매년 서너 차례에 걸쳐 철저히 청소해야 합니다.

외부 케이스 청소



주의:

- ❑ 알코올이나 시너를 사용하여 프린터를 청소하지 마십시오. 이러한 화학 물질을 사용하면 프린터 구성 요소와 케이스가 손상될 수 있습니다.
- ❑ 프린터의 기계 장치 또는 전자 구성 요소에 물이 들어가지 않도록 주의하십시오.

1. 프린터를 끄고 프린터에 급지된 용지를 모두 꺼냅니다.
2. 마른 천으로 외부 케이스를 청소합니다. 그래도 외부 케이스가 더럽거나 먼지가 묻어 있으면 연성 세제를 푼 물에 적신 깨끗한 천으로 청소합니다.

프린터 내부 청소



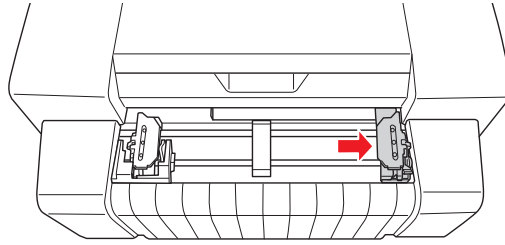
주의:

- ❑ 알코올이나 시너를 사용하여 프린터를 청소하지 마십시오. 이러한 화학 물질을 사용하면 프린터 구성 요소와 케이스가 손상될 수 있습니다.
- ❑ 프린터의 기계 장치 또는 전자 구성 요소에 물이 들어가지 않도록 주의하십시오.
- ❑ 거칠거나 마모성이 있는 브러시를 사용하지 마십시오.
- ❑ 프린터 내부에 윤활유를 바르지 마십시오. 부적합한 윤활유를 바르면 프린터의 기계 장치가 손상될 수 있습니다. 윤활유를 발라야 할 경우 Epson 대리점에 문의하십시오.

프린터를 청소하려면 다음 단계를 따르십시오.

1. 프린터를 끄고 프린터에 급지된 용지를 모두 꺼냅니다.

2. 오른쪽 스프로킷 장치를 오른쪽으로 완전히 밀습니다.

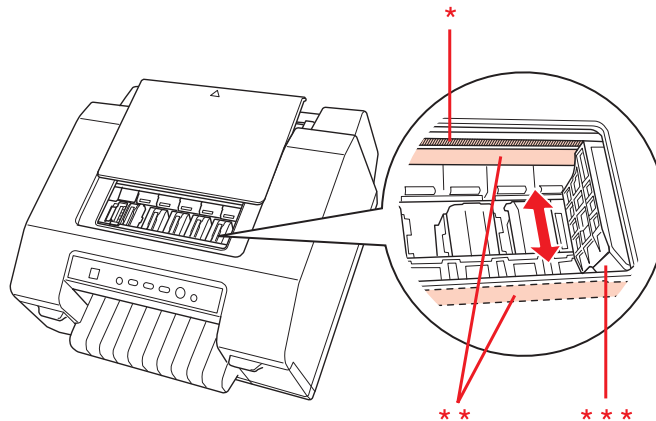


3. 부드러운 브러시를 사용하여 조심스럽게 외부 케이스의 먼지를 모두 털어냅니다.



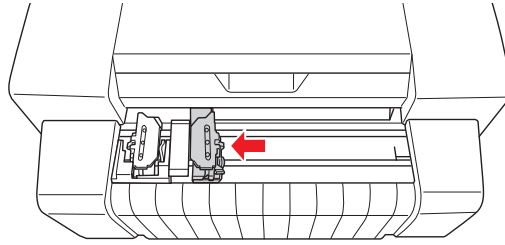
주의:

- ❑ 브러시를 사용하여 프린터를 청소하는 경우 브러시로 선형 스케일이나 캐리지 샤프트를 건드리지 않고 먼지가 샤프트에 들러붙지 않도록 주의하십시오. 그렇지 않으면 인쇄 품질이 저하될 수 있습니다.
- ❑ 프린트 헤드 쪽으로 먼지를 털어내지 마십시오. 브러시를 앞/뒤로 움직이면서 프린트 헤드 근처의 먼지를 털어내십시오.



- * 선형 스케일
- ** 캐리지 샤프트
- *** 프린트 헤드

4. 오른쪽 스프로킷 장치를 왼쪽으로 완전히 밀니다.

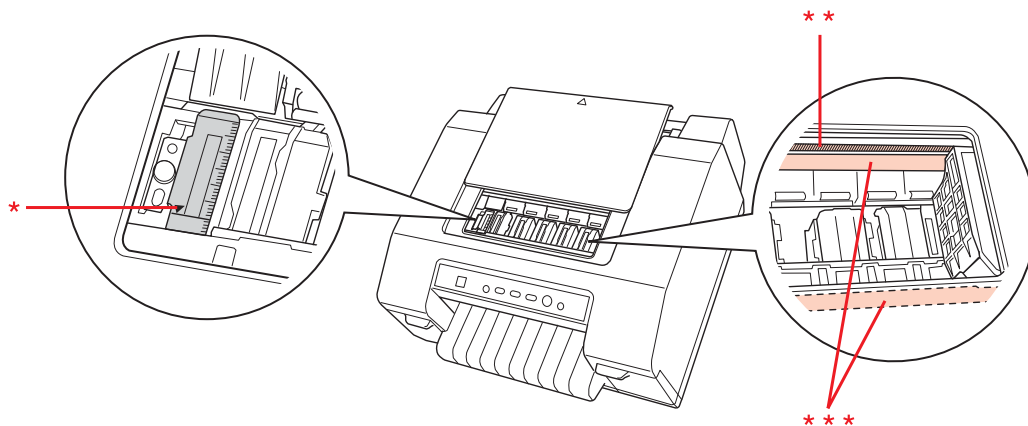


5. 부드러운 천으로 스케일을 청소합니다.



주의:

스케일을 청소하는 경우 선형 스케일 또는 캐리지 샤프트를 건드리거나 손상시키지 않도록 주의하십시오.



* 스케일

** 선형 스케일

*** 캐리지 샤프트

용지 급지 롤러 청소

용지 급지 롤러가 더러우면 용지 걸림이 발생하거나 인쇄물이 더러워질 수 있습니다. 용지 급지 롤러를 청소하려면 다음 단계를 따르십시오.

**주의:**

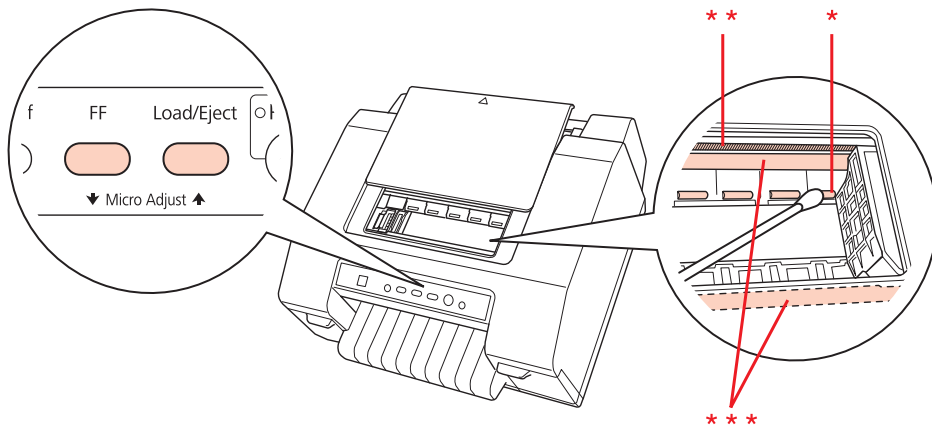
- 프린터의 기계 장치 또는 전자 구성 요소에 물이 들어가지 않도록 주의하십시오.
- 프린터 내부에 윤활유를 바르지 마십시오. 부적합한 윤활유를 바르면 프린터의 기계 장치가 손상될 수 있습니다. 윤활유를 발라야 할 경우 Epson 대리점에 문의하십시오.

1. 프린터를 끄고 트랙터 장치에 용지를 부착합니다.
2. 프린터를 켭니다.
3. Load/Eject 버튼을 눌러 최상단 위치까지 용지를 급지합니다.
4. Tear Off 버튼을 눌러 용지 절취선을 절취 위치로 이동합니다.
5. 상단 커버를 엽니다.
6. Pause 버튼을 3초 정도 누릅니다. Pause 표시등이 깜박이면서 미세 조정 모드가 시작됩니다.
7. 알코올(에탄올 또는 이소프로필 알콜)에 적신 면봉으로 용지 급지 롤러를 청소합니다.

청소하는 동안 FF 버튼이나 Load/Eject 버튼을 눌러 롤러를 회전시킵니다.

**주의:**

용지 급지 롤러를 청소하는 경우 선형 스케일 또는 캐리지 샤프트를 건드리거나 손상시키지 않도록 주의하십시오.



- * 용지 급지 롤러
- ** 선형 스케일
- *** 캐리지 샤프트

8. 프린터를 끕니다.

프린터 운반

약간의 거리를 두고 프린터를 운반해야 하는 경우 원래 상자와 포장재로 조심스럽게 다시 포장하십시오.

원래 포장재로 프린터를 다시 포장하려면 다음 단계를 따르십시오.



주의:

잉크 카트리지를 설치한 상태로 두십시오. 카트리지를 분리하면 잉크가 새어나와 인쇄 품질이 저하될 수 있습니다.

1. Load/Eject 버튼을 누르고 프린터에 급지된 용지를 모두 꺼냅니다.
2. 프린터를 끕니다.
3. 콘센트에서 전원 코드를 뽑고 프린터에서 인터페이스 케이블을 분리합니다.
4. 원래 포장재로 프린터와 전원 코드를 다시 포장하고 프린터의 원래 상자에 넣습니다.

저작권 및 상표

이 문서의 어떠한 부분도 Seiko Epson Corporation의 사전 서면 승인 없이는 전자적, 기계적, 복사, 녹음 등의 어떠한 형태 또는 수단으로도 복제하거나 검색 시스템에 저장하거나 전송할 수 없습니다. 이 문서에 포함된 정보는 이 Epson 프린터에만 사용하도록 설계되었습니다. Epson은 이 정보가 다른 프린터에 적용되어 사용되는 경우 어떠한 책임도 지지 않습니다.

Seiko Epson Corporation이나 그 계열사는 사고, 이 제품의 잘못된 사용, 남용, 무단 개조, 수리 또는 변경, Seiko Epson Corporation의 작동 및 유지 관리 지침을 엄격히 준수하지 못함(미국 제외) 등의 결과로 이 제품의 구매자나 제3자에게 발생한 손해, 손실, 비용 또는 경비에 대해 어떠한 책임도 지지 않습니다.

Seiko Epson Corporation은 Seiko Epson Corporation이 정품 Epson 제품이나 Epson 승인 제품으로 지정하지 않은 소모성 제품 또는 옵션의 사용으로 인해 발생한 손해나 문제에 대해 어떠한 책임도 지지 않습니다.

EPSON은 Seiko Epson Corporation의 등록 상표입니다.

Exceed Your Vision 및 ESC/P는 Seiko Epson Corporation의 등록 상표 또는 상표입니다.

Microsoft®, Windows®, Windows Server® 및 Windows Vista®는 미국 및/또는 기타 국가에서 Microsoft Corporation의 등록 상표입니다.

기타 모든 상표는 해당 소유자의 재산이며 식별 용도로만 사용해야 합니다.

일반 공지: 이 문서에 사용된 기타 제품 이름은 식별 용도로만 사용해야 하며 해당 소유자의 상표일 수 있습니다. Epson은 해당 상표의 모든 권리를 부인합니다.

이 설명서의 내용은 예고 없이 변경될 수 있습니다.

Copyright © 2012 Seiko Epson Corporation. 무단 전재와 무단 복제를 금함.

오픈 소스 소프트웨어 라이선스

1. 이 프린터 제품에는 각 오픈 소스 소프트웨어 프로그램의 사용 조건에 따라 섹션 5에 나열된 오픈 소스 소프트웨어 프로그램이 포함되어 있습니다.
2. Epson은 이 프린터 제품의 동일 모델이 단종된 날로부터 5년이 경과할 때까지 GPL 프로그램, LGPL 프로그램, Apache 라이선스 프로그램 및 ncftp 라이선스 프로그램(각각 섹션 5에 정의되어 있음)의 소스 코드를 제공합니다. 위의 소스 코드를 받아보려면 해당 지역의 고객 지원 센터에 문의하십시오. 각 오픈 소스 소프트웨어 프로그램의 사용 조건을 준수해야 합니다.
3. 오픈 소스 소프트웨어 프로그램은 상품성과 특정 목적에의 적합성에 대한 묵시적 보증을 포함하여 아무런 보증 없이 제공됩니다. 자세한 내용은 제품과 함께 제공된 Utility & Documents 디스크의 \Manual\OSS\OSS.pdf에 설명된 각 오픈 소스 소프트웨어 프로그램의 라이선스 계약을 참조하십시오.

4. 각 오픈 소스 소프트웨어 프로그램의 사용 조건은 제품과 함께 제공된 Utility & Documents 디스크의 \Manual\OSS\OSS.pdf에 설명되어 있습니다.
5. 이 프린터 제품에 포함된 오픈 소스 소프트웨어 프로그램 목록은 다음과 같습니다.

GNU GPL

이 프린터 제품에는 GNU General Public License Version 2 이상 버전("GPL 프로그램")을 적용하는 오픈 소스 소프트웨어 프로그램이 포함되어 있습니다.

GPL 프로그램 목록:

linux-2.6.35-arm1-epson12

busybox-1.17.4

udhcp 0.9.8cvs20050124-5

ethtool-2.6.35

iptables 1.4.10

GNU LGPL

이 프린터 제품에는 GNU Lesser General Public License Version 2 이상 버전("LGPL 프로그램")을 적용하는 오픈 소스 소프트웨어 프로그램이 포함되어 있습니다.

LGPL 프로그램 목록:

uclibc-0.9.32

libusb-1.0.8

zeroconf 0.6.1-1

iksemel-rev25

Apache 라이선스

이 프린터 제품에는 Apache License Version 2.0("Apache 라이선스 프로그램")을 적용하는 오픈 소스 소프트웨어 프로그램 "Bonjour"가 포함되어 있습니다.

Bonjour 라이선스

이 프린터 제품에는 저작권 소유자가 "Bonjour"에 제공한 사용 조건을 적용하는 오픈 소스 소프트웨어 프로그램 "Bonjour"가 포함되어 있습니다.

Net-SNMP 라이선스

이 프린터 제품에는 저작권 소유자가 "Net-SNMP"에 제공한 사용 조건을 적용하는 오픈 소스 소프트웨어 프로그램 "Net-SNMP"가 포함되어 있습니다.

BSD 라이선스 (Berkeley Software Distribution 라이선스)

이 프린터 제품에는 Berkeley Software Distribution 라이선스("BSD 프로그램")를 적용하는 오픈 소스 소프트웨어 프로그램 "busybox-1.17.4"가 포함되어 있습니다.

Sun RPC 라이선스

이 프린터 제품에는 Sun RPC 라이선스("Sun RPC 프로그램")를 적용하는 오픈 소스 소프트웨어 프로그램 "busybox-1.17.4"가 포함되어 있습니다.

ncftp 라이선스

이 프린터 제품에는 저작권 소유자가 "ncftp"에 제공한 사용 조건을 적용하는 오픈 소스 소프트웨어 프로그램 "ncftp-3.2.4"가 포함되어 있습니다.

ZLIB 라이선스

이 프린터 제품에는 저작권 소유자가 "ZLIB 라이선스"에 제공한 사용 조건을 적용하는 오픈 소스 소프트웨어 프로그램 "zlib 1.2.7"가 포함되어 있습니다.

libpng 라이선스

이 프린터 제품에는 저작권 소유자가 "libpng 라이선스"에 제공한 사용 조건을 적용하는 오픈 소스 소프트웨어 프로그램 "libpng 1.4.12"가 포함되어 있습니다.

운영 체제 버전

이 설명서에서는 다음과 같은 약어를 사용합니다.

Windows는 Windows 8.1, 8, 7, Vista, XP, Server 2012 R2, Server 2012, Server 2008 R2, Server 2008 및 Server 2003을 나타냅니다.

- ❑ Windows 8.1은 Windows 8.1, Windows 8.1 Pro 및 Windows 8.1 Enterprise를 나타냅니다.
- ❑ Windows 8은 Windows 8, Windows 8 Pro 및 Windows 8 Enterprise를 나타냅니다.
- ❑ Windows 7은 Windows 7 Home Basic, Windows 7 Home Premium, Windows 7 Professional, Windows 7 Enterprise 및 Windows 7 Ultimate를 나타냅니다.
- ❑ Windows Vista는 Windows Vista Home Basic Edition, Windows Vista Home Premium Edition, Windows Vista Business Edition, Windows Vista Enterprise Edition 및 Windows Vista Ultimate Edition을 나타냅니다.
- ❑ Windows XP는 Windows XP Professional x64 Edition 및 Windows XP Professional을 나타냅니다.
- ❑ Windows Server 2012 R2는 Windows Server 2012 R2 Standard Edition 및 Windows Server 2012 R2 Essentials Edition을 나타냅니다.
- ❑ Windows Server 2012는 Windows Server 2012 Standard Edition 및 Windows Server 2012 Essentials Edition을 나타냅니다.
- ❑ Windows Server 2008 R2는 Windows Server 2008 R2 Standard Edition 및 Windows Server 2008 R2 Enterprise Edition을 나타냅니다.
- ❑ Windows Server 2008은 Windows Server 2008 Standard Edition 및 Windows Server 2008 Enterprise Edition을 나타냅니다.
- ❑ Windows Server 2003은 Windows Server 2003 Standard Edition 및 Windows Server 2003 Enterprise Edition을 나타냅니다.

색인

2	ㄹ
2D 기호.....35	라벨.....22
B	금지.....22
Bi-D Adjustment.....108	사양.....94
E	□
EPSON Status Monitor 3.....26, 31	명령어 목록
설정.....32	ESC/P.....99
액세스.....34	문제 해결
Epson에 문의.....68	USB 문제.....65
S	용지 걸림.....65
Status Monitor 3.....31	미세 조정 기능
U	절취 위치.....23
USB Replacement Service.....39	최상단 위치.....24
USB 인터페이스	ㅂ
문제.....65	바코드.....35
ㄱ	버저 설정.....37
고객 지원.....68	버튼.....54
기술 지원.....68	ㅅ
L	사양
노즐 검사.....103	기계.....85
Windows.....103	문자 테이블.....100
ㄷ	용지.....94
드라이버(프린터 드라이버).....26	전기.....93
	표준 및 승인.....101
	환경.....94
	상태 시트.....108
	서버
	Windows 8.1, 8, 7, Vista, XP, Server 2012 R2, Server
	2012, Server 2008 R2, Server 2008 또는 Server
	2003.....44
	ㅇ
	약품 봉지

사양.....	94
연속 용지	
급지.....	15
사양.....	94
제거.....	21
오류 표시.....	58
용지 걸림.....	65
용지 사양.....	94
인쇄 취소.....	50
잉크	
다 쓴 경우 교체.....	79
잉크 카트리지 상태 확인.....	75
잉크 카트리지	
부품 번호.....	75

ㄱ

자동 절취.....	20
절취 기능.....	20
제거	
연속 용지.....	21
프린터 소프트웨어.....	51
제어판.....	54, 58
버튼.....	54
패널.....	54
표시등.....	54

ㄴ

청소	
프린트 헤드.....	105

ㄷ

클라이언트	
Windows 8.1, 8, 7, Vista, XP, Server 2012 R2, Server 2012, Server 2008 R2, Server 2008 또는 Server 2003.....	47

ㄹ

패널.....	54
표시등.....	54
프린터	

공유.....	43
프린터 드라이버	
Windows 8.1, 8, 7, Vista, XP, Server 2012 R2, Server 2012, Server 2008 R2, Server 2008 또는 Server 2003에 대한 설정.....	28
Windows 8.1, 8, 7, Vista, XP, Server 2012 R2, Server 2012, Server 2008 R2, Server 2008 또는 Server 2003에서 액세스.....	27
설정.....	29
제거.....	51
프린터 운반.....	114
프린터 청소.....	110
프린트 헤드	
검사.....	103
정렬.....	107
청소.....	105
프린트 헤드 정렬.....	107

ㅎ

헤드 청소	
Windows.....	105