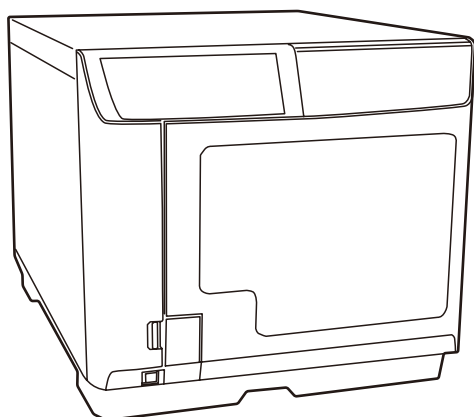




Total Disc Maker

Lesen und speichern/Merge-Funktion Konfigurationsanleitung

Über dieses Handbuch	2
Funktion Lesen und speichern (nur bei PP-100III/PP-100II/PP-50II/PP-50BD)	3
Merge-Funktion	6
Anhang.....	23



Über dieses Handbuch

Dieses Handbuch erklärt, wie Sie die Funktionen Lesen und speichern und Zusammenführen in Total Disc Maker und Total Disc Setup konfigurieren können.

Weitere Informationen finden Sie in der Hilfe für EPSON Total Disc Maker.

In diesem Handbuch verwendete Symbole

Das folgende Symbol verweist auf wichtige Informationen in diesem Handbuch.



Zeigt zusätzliche Erklärungen oder Zusatzinformationen, die der Nutzer kennen sollte.

In diesem Handbuch abgebildete Bildschirme

Die Windows-Bildschirme in diesem Handbuch stammen von Windows 10, sofern nicht anders angegeben.

Unterstützte Versionen

Die Funktionen Lesen und speichern und Zusammenführen werden von EPSON Total Disc Maker Version 10.00 oder aktueller unterstützt.

Funktion Lesen und speichern

(nur bei PP-100III/PP-100II/PP-50II/PP-50BD)

Mit der Funktion Lesen und speichern können Sie Daten von mehreren im Stapler eingestellten Discs in einem Schritt in den angegebenen Ordner kopieren (Dateien duplizieren oder Disc-Images speichern).

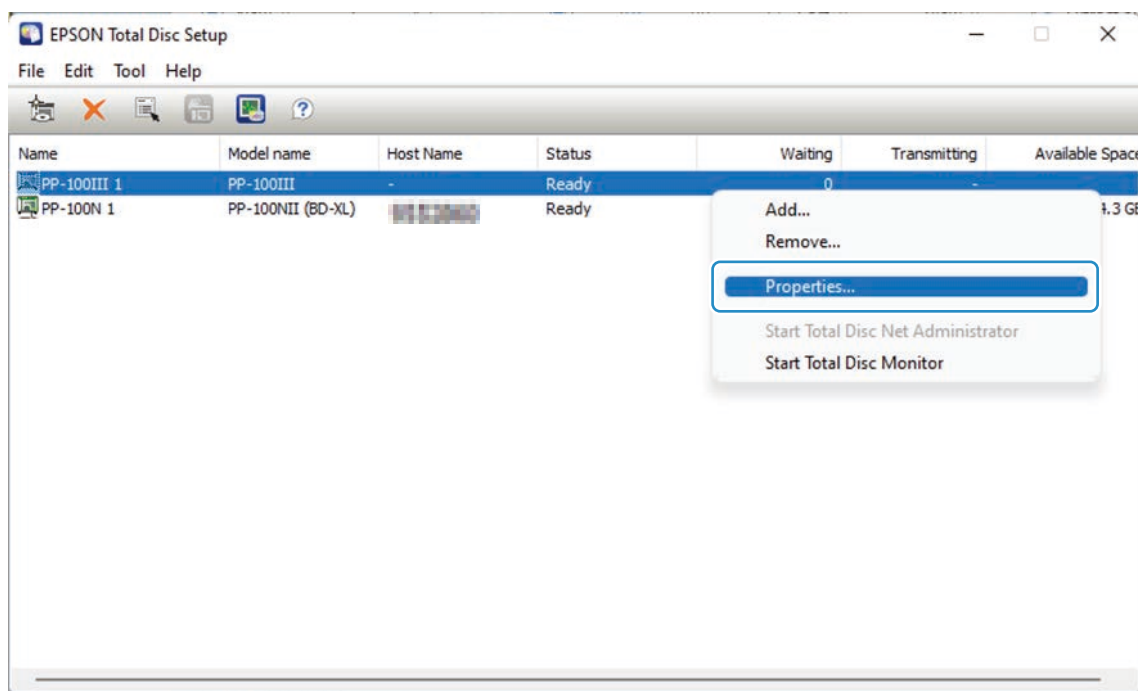
Weitere Informationen über diese Funktion finden Sie in der Hilfe für EPSON Total Disc Maker.

[Hilfe] - [Anwendung (Lesen und speichern)] - [Lesen und Speichern von Dateien von Discs]

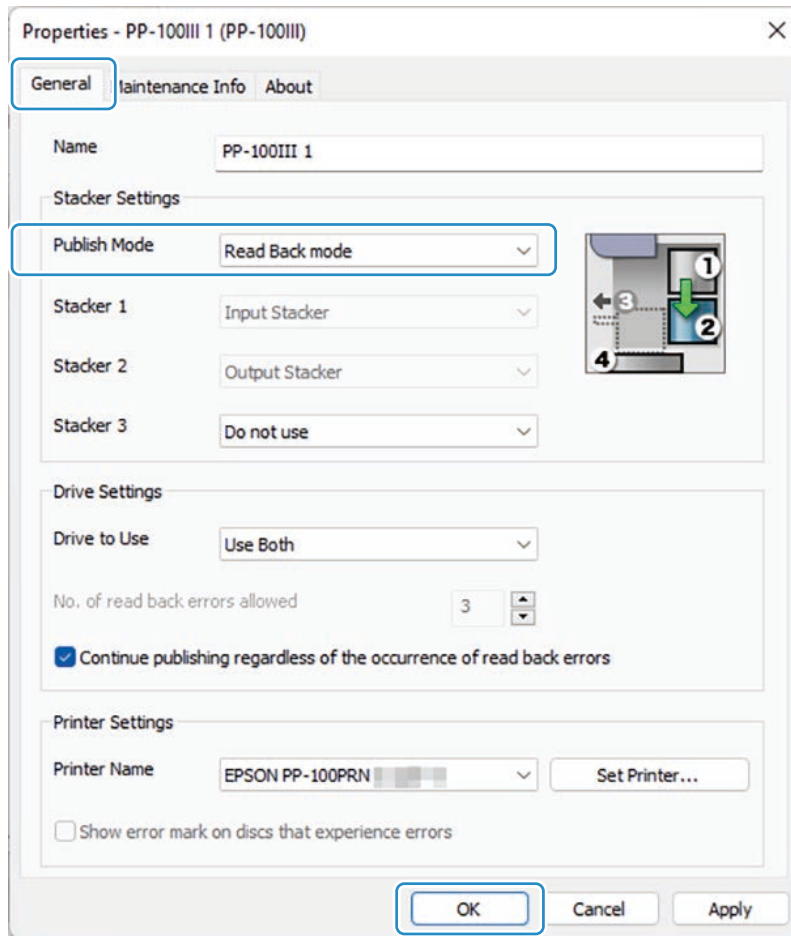
[Hilfe] - [Anwendung (Lesen und speichern)] - [Disc-Image-Erstellung von einer Datendisc in nur einem Arbeitsgang]

Konfiguration

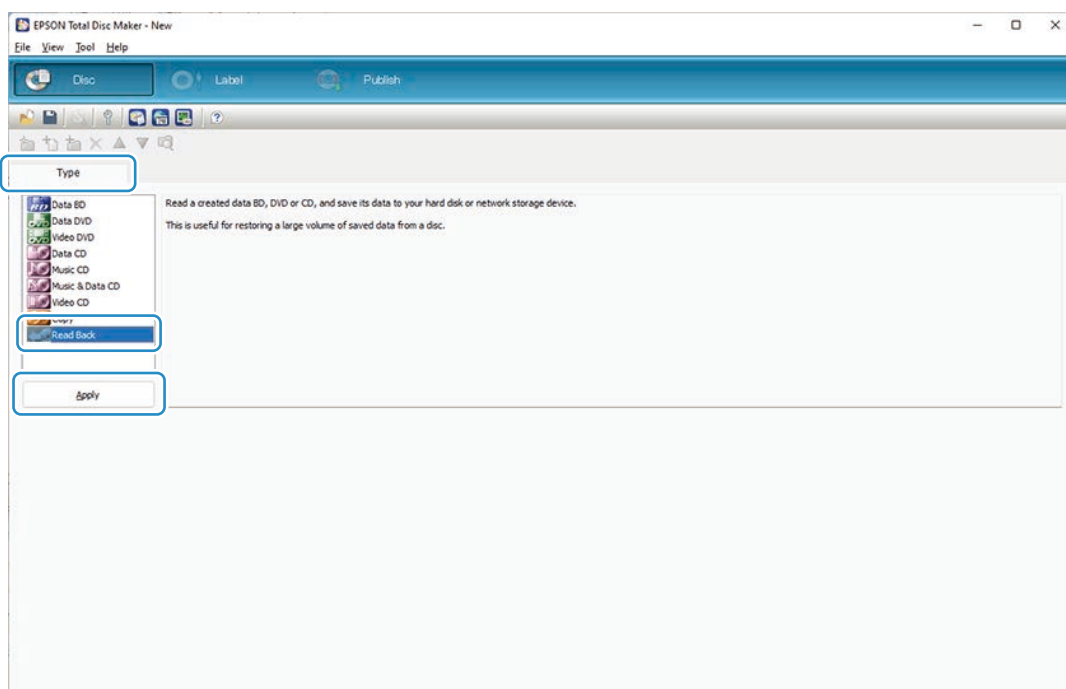
1. Legen Sie die Disc mit den Datendateien, die Sie zurück in den Stapler schreiben möchten, fest.
2. Starten Sie Total Disc Setup. Klicken Sie mit der rechten Maustaste auf den Drucker, an dem Sie die Disc in Schritt 1 eingestellt haben, klicken Sie dann im eingeblendeten Menü auf [Eigenschaften].





3. Wählen Sie im [Allgemeines]-Register [Lese/Speicher-Modus] bei [Veröffentl.modus], klicken Sie dann auf [OK].



4. Starten Sie Total Disc Maker.
Wählen Sie im [Typ]-Register in der Discansicht [Lesen und speichern], klicken Sie dann auf [Anwenden].



5. Wählen Sie [Lese/Speicher-Vorgang]. Weitere Einzelheiten über verfügbare Optionen und Schritte finden Sie in der nachstehenden Tabelle.

Option	Betrieb
[Dateien kopieren]	<ul style="list-style-type: none"> Der gesamte Inhalt der Disc wird gelesen und kopiert. Falls bereits eine Datei mit dem Namen der kopierten Datei existiert, wird die bestehende Datei überschrieben, wenn die kopierte Datei einen späteren Zeitstempel hat. Wenn [Für jede Disc einen Ordner erstellen] mit einem Häkchen versehen ist, wird für jede Disc, die gelesen wird, automatisch ein Ordner erstellt und der Inhalt jeder Disc wird in ihrem Ordner gespeichert. Der Name eines Ordner wird auf das Erstellungsdatum des Ordner (JJJJMMTTHHmss) + das Volume-Etikett der Disc eingestellt. <div style="text-align: center;"> <div> 31. Mai 2017 um 08:15:46 Datum, an dem der Ordner erstellt wurde (YYYYMMDDHHmss) </div> <div>+</div> <div> DataDisc_001 Volume-Etikett der Disc eingestellt </div> </div> <div style="text-align: center; margin-top: 10px;">  </div> <div style="text-align: center; margin-top: 10px;"> 20170531081546DataDisc_001 </div>
[Disc-Image erstellen]	<ul style="list-style-type: none"> Eine Disc-Imagedatei der zu lesenden Disc wird erstellt und gespeichert. Eine CSV-Datei mit dem Dateipfad der erstellten Disc-Imagedatei wird erstellt und gespeichert. Der Name der Disc-Imagedatei wird auf die Zahl, welche die Reihenfolge, in der die Disc gelesen wurde, anzeigt + das Volume-Etikett der Disc eingestellt. <div style="text-align: center;"> <div> 5. Disc Lesereihenfolge </div> <div>+</div> <div> DataDisc_001 Volume-Etikett der Disc eingestellt </div> </div> <div style="text-align: center; margin-top: 10px;">  </div> <div style="text-align: center; margin-top: 10px;"> 5_DataDisc_001 </div>

6. Klicken Sie auf [Durchs...] und geben Sie den Ordner an, in dem die gelesenen Daten gespeichert werden.

Dies schließt die Konfiguration der Funktion Lesen und speichern ab.

NOTE

- Bestätigen Sie zur Veröffentlichung einer Disc nach Konfiguration der Funktion Lesen und speichern, dass [Veröffentl.modus] auf [Lese/Speicher-Modus] gesetzt ist. Legen Sie dann die Anzahl der zu lesenden Daten-Discs fest.
- Weitere Informationen zur Veröffentlichung einer Disc finden Sie im Benutzerhandbuch des Produktes, das Sie verwenden

Merge-Funktion

Mit der Merge-Funktion können Sie eine CSV-Datei erstellen, um die zu druckenden Informationen und die auf die Disc zu schreibenden Daten für jede Disc anzugeben. Weitere Informationen zu CSV-Dateien finden Sie unter [CSV-Dateien auf Seite 7](#).

Es gibt 3 verschiedene Einsatzmöglichkeiten für diese Funktion. Weitere Informationen finden Sie in der Hilfe für EPSON Total Disc Maker.

[Hilfe] - [Anwendung (Etikett-Erstellung)] - [Onderdelen bewerken] - [Merge (Etikettendruck)]

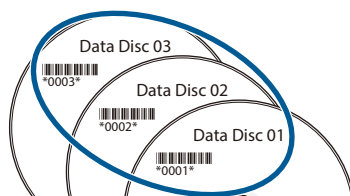
[Hilfe] - [Anwendung (Etikett-Erstellung)] - [Datendisc-Erstellung]- [Merge-Funktion (Datendatei)]

[Hilfe] - [Anwendung (Etikett-Erstellung)] - [Kopierung einer CD/DVD/BD] - [Merge-Funktion (Disc-Image)]

Verwendung 1: Merge-Funktion (Etikettendruck)

Drucken Sie verschiedene Zahlen und Barcodes auf die Discs.

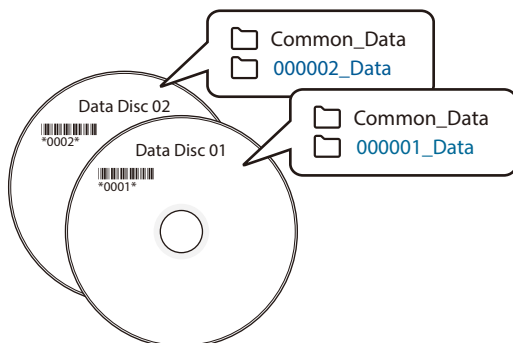
Weitere Informationen über die Konfiguration finden Sie unter [Merge-Funktion \(Etikettendruck\) auf Seite 8](#).



Verwendung 2: Merge-Funktion (Datendatei)

Schreiben Sie verschiedene Daten auf jede Disc.

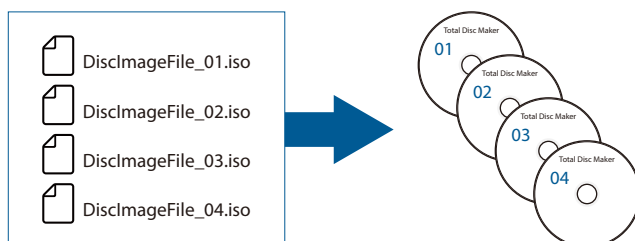
Weitere Informationen über die Konfiguration finden Sie unter [Merge-Funktion \(Datendatei\) auf Seite 13](#).



Verwendung 3: Merge-Funktion (Disc-Image)

Schreiben Sie gleichzeitig verschiedene Disc-Imagedateien auf jede Disc.

Weitere Informationen über die Konfiguration finden Sie unter [Merge-Funktion \(Disc-Image\) auf Seite 18](#).



Beschränkungen

Bei der Merge-Funktion gelten folgende Beschränkungen.

Anzahl Discs, die auf einmal gedruckt werden können

Mit der Merge-Funktion können auf einmal bis zu 100 Discs gedruckt werden.

Anzahl Elemente, die in einem Etikett erstellt werden können

Die folgende Tabelle zeigt die Anzahl Elemente, die auf einem einzigen Etikett erstellt werden können.

Element	Elementname	Beschränkung
Maximale Anzahl Zeichen	Text	1.024 Zeichen (2.048 Bytes)
Maximale Anzahl Elemente	Miniaturbilder	10
	Bilder	50
	Alle Elemente	Insgesamt 255

Arten der von der Merge-Funktion unterstützten Elemente

Die Merge-Funktion unterstützt Text und Barcodes.

CSV-Dateien

Beispiele von CSV-Dateien, bei denen Sie die Merge-Funktion nutzen können, sind im folgenden Ordner verfügbar.

Installationsordner von EPSON Total Disc Maker (Standardeinstellung):

32-Bit-Betriebssystem C:\Program Files\epson\Total Disc Maker\sample

64-Bit-Betriebssystem C:\Program Files (x86)\epson\Total Disc Maker\sample

Spaltennamen							
	A	B	C		E	F	G
1	No	Title	Subtitle	Coaching Provider	Host Location	Date	Files
3	121002	Coaching and Consultation	Risk Management - Why and How	ABCD Workshops, Inc.	ABCD Training Center, CA	10/1/2012	d:\data\121002
4	121003	Coaching and Consultation	Coaching Vs. Mentoring	ABCD Workshops, Inc.	ABCD Training Center, CA	10/2/2012	d:\data\121003
5	121004	Coaching and Consultation	Building Blocks of an Effective Team	ABCD Workshops, Inc.	ABCD Training Center, CA	10/2/2012	d:\data\121004
6	121005	Coaching and Consultation					d:\data\121005
7	121006	Coaching and Consultation					d:\data\121006
8	121007	Coaching and Consultation	The Golden Rule to Effective Leadership	ABCD Workshops, Inc.	ABCD Training Center, CA	10/4/2012	d:\data\121007
9	121008	Coaching and Consultation	Leadership Vs. Management 101	ABCD Workshops, Inc.	ABCD Training Center, CA	10/4/2012	d:\data\121008
10	121009	Coaching and Consultation	The Secret to Effective Meetings	ABCD Workshops, Inc.	ABCD New York Center	10/4/2012	d:\data\121009
11	121010	Coaching and Consultation	Time Management for Coaches	ABCD Workshops, Inc.	ABCD New York Center	10/4/2012	d:\data\121010

Zusammenfassende Textdaten, Pfade zu zusammenfassenden Daten usw.

Die folgende Tabelle zeigt die Beschränkungen zu CSV-Dateien, die verwendet werden können.

Element	Beschränkung
1. Zeile	Musst Spaltennamen anzeigen
Maximale Anzahl Zeilen*	101
Maximale Anzahl Spalten*	257

*: Daten in einer CSV-Datei, welche die maximale Anzahl Zeilen oder die maximale Anzahl Spalten übersteigt, werden nicht gelesen.

Spaltennamen sind in der maximalen Anzahl Zeilen enthalten.

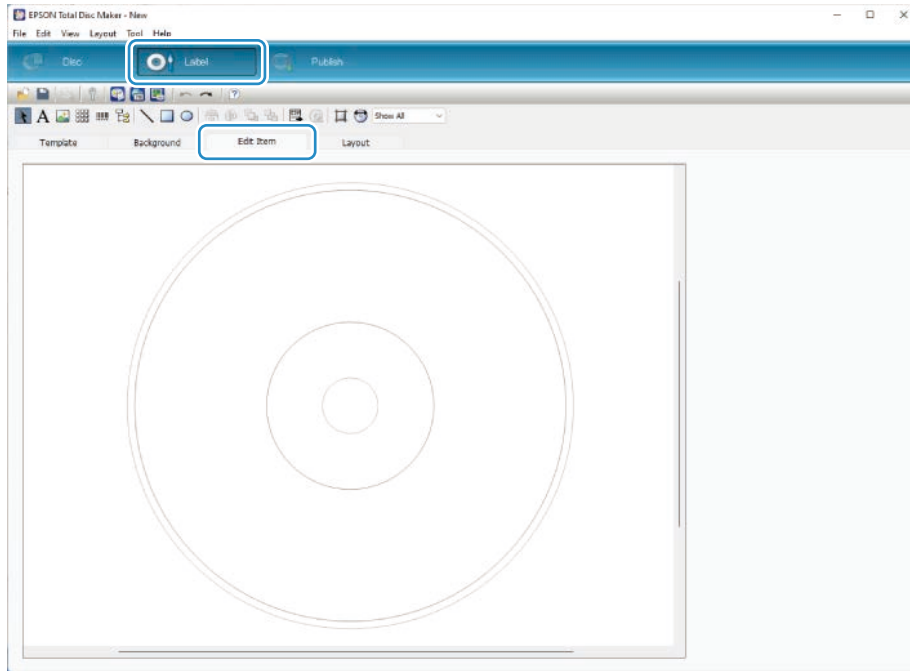
Merge-Funktion (Etikettendruck)

1. Erstellen Sie eine CSV-Datei mit den Informationen, die Sie zusammenführen möchten.

 [CSV-Dateien auf Seite 7](#)

2. Starten Sie Total Disc Maker.

Wählen Sie Etikettenansicht und klicken Sie dann auf das Register [Objekt bearbeiten].

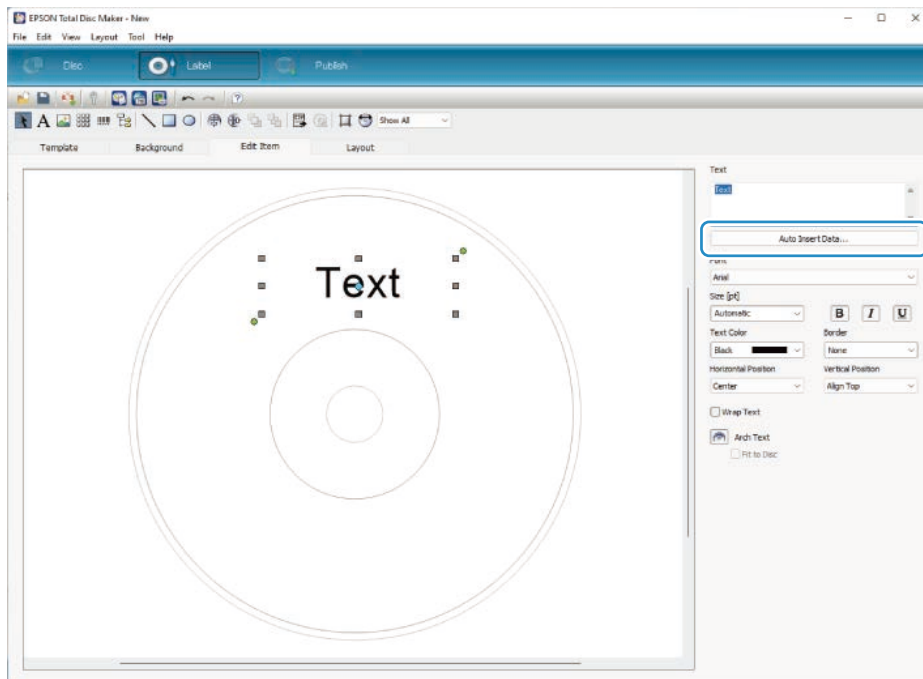


3. Klicken Sie in der Werkzeugleiste auf  [Text] und klicken Sie an die Stelle, an der Sie den zusammengeführten Text platzieren möchten.

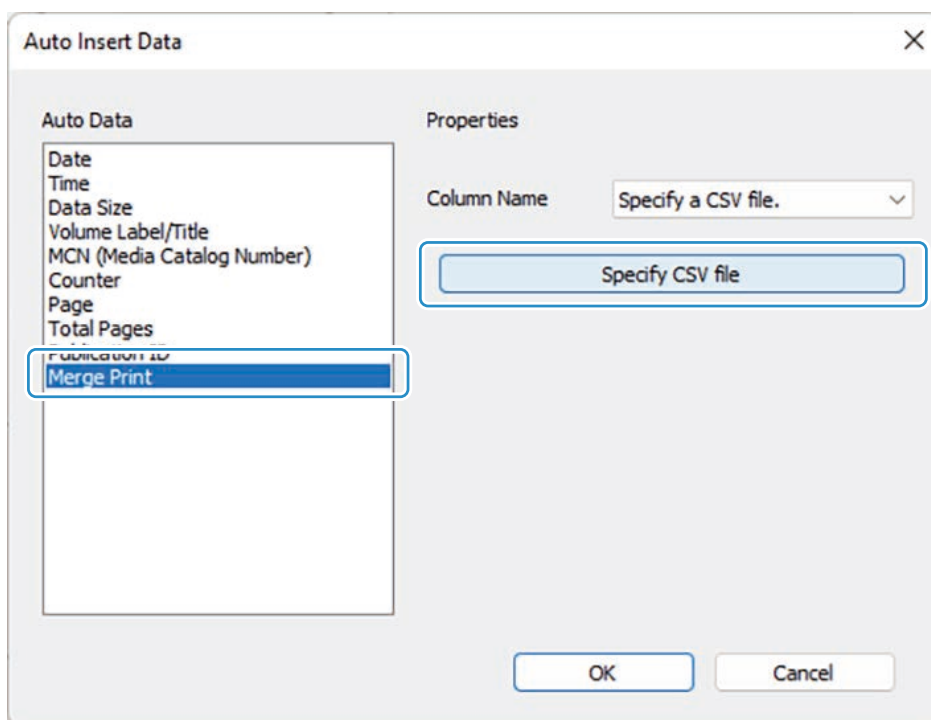
Das Textelement erscheint im Bearbeitungsbereich.

Führen Sie ein Barcode-Objekt zusammen, indem Sie  [Barcode] anklicken.

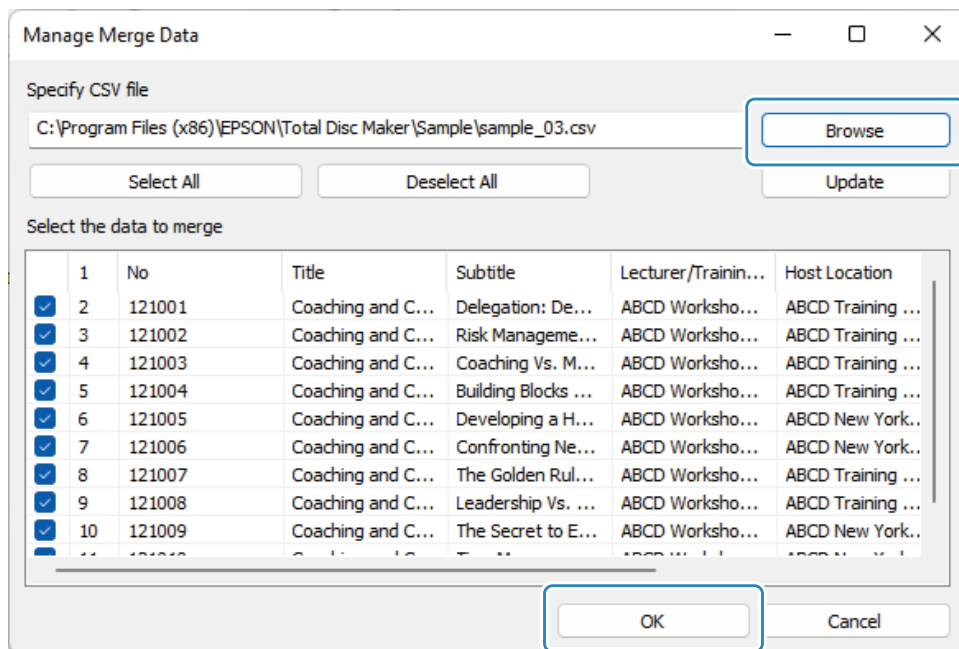
4. Klicken Sie auf [Daten auto. einf...]. Der Bildschirm Daten automatisch einfügen wird angezeigt.



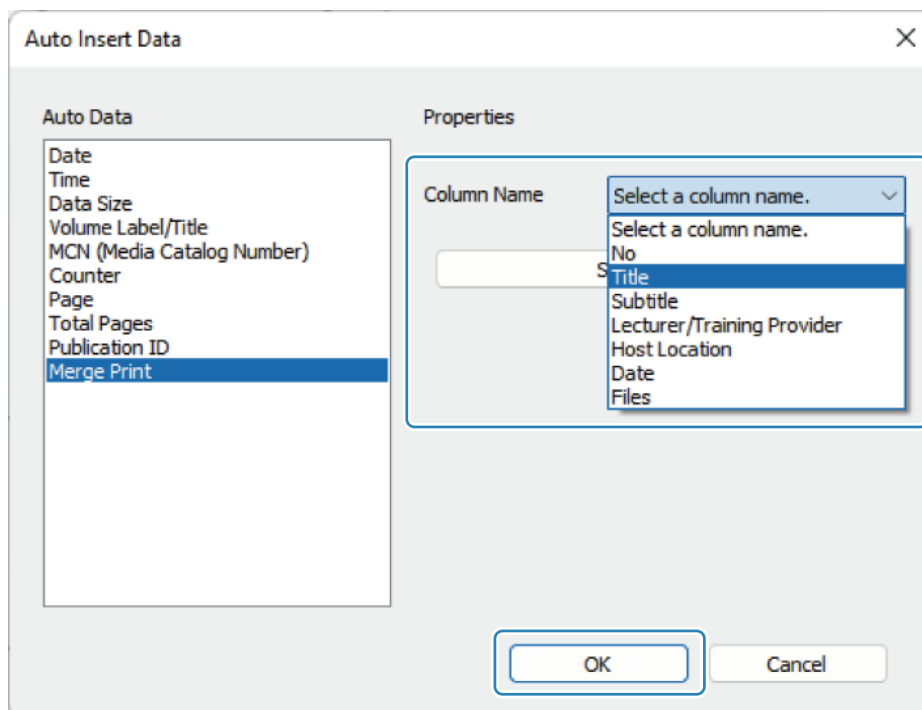
5. Wählen Sie in der Liste Auto-Daten [Drucktext einfügen], klicken Sie dann auf die Schaltfläche [CSV-Datei angeben].
Der Bildschirm Einfügedaten verwalten wird angezeigt.



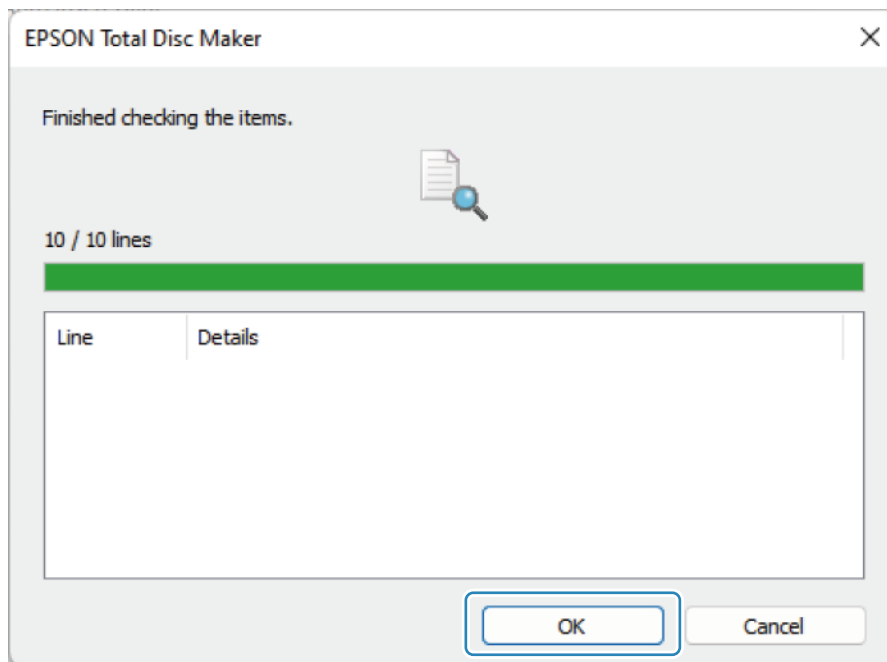
6. Klicken Sie auf [Durchs...], wählen Sie dann die CSV-Datei, die Sie in Schritt 1 erstellt haben. Wählen Sie die Kontrollkästchen der Zeilen, die Sie veröffentlichen möchten, klicken Sie dann auf [OK].



7. Wählen Sie mit [Spaltenname] den Spaltennamen, in dem Sie das Textobjekt zusammenführen möchten, klicken Sie dann auf [OK].



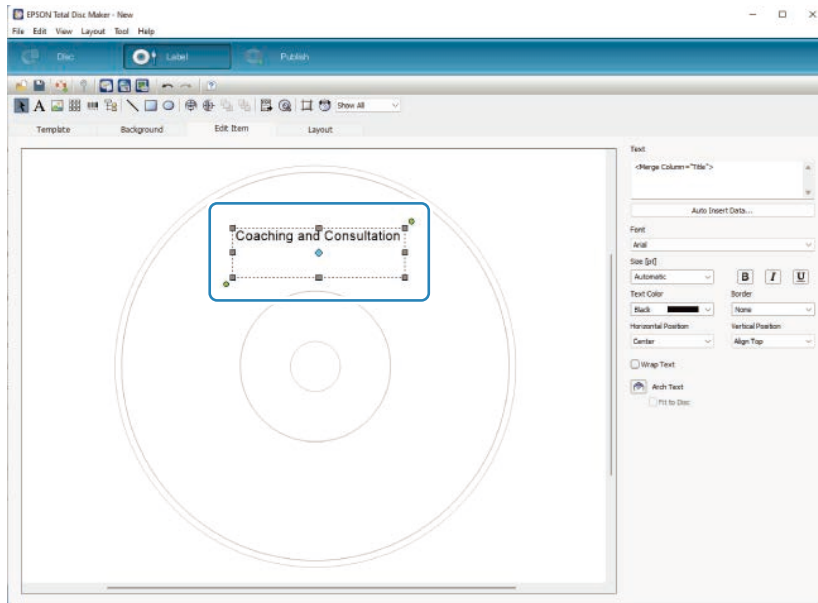
8. Klicken Sie bei Abschluss der Formatprüfung auf [OK].

**NOTE**

- Falls ein Fehler gefunden wird, klicken Sie auf [Abbrechen] und korrigieren Sie die CSV-Datei.
- Klicken Sie zum Lesen einer korrigierten CSV-Datei auf die Schaltfläche [Aktual.] am Bildschirm Einfügedaten verwalten.

9. Bestätigen Sie, dass die Daten für den ausgewählten Spaltennamen im Textobjekt zusammengeführt wurden.

Setzen Sie das Zusammenführen des Inhalts weiterer Spalten fort, indem Sie die Schritte 7 bis 9 wiederholen.



NOTE

- Nur die Daten, die auf das Etikett der 1. Disc gedruckt werden, erscheinen im Bearbeitungsbereich.
- Weitere Informationen zur Veröffentlichung einer Disc finden Sie im Benutzerhandbuch des Produktes, das Sie verwenden

Dies schließt die Konfiguration der Merge-Funktion (Etikettendruck) ab.

Merge-Funktion (Datendatei)

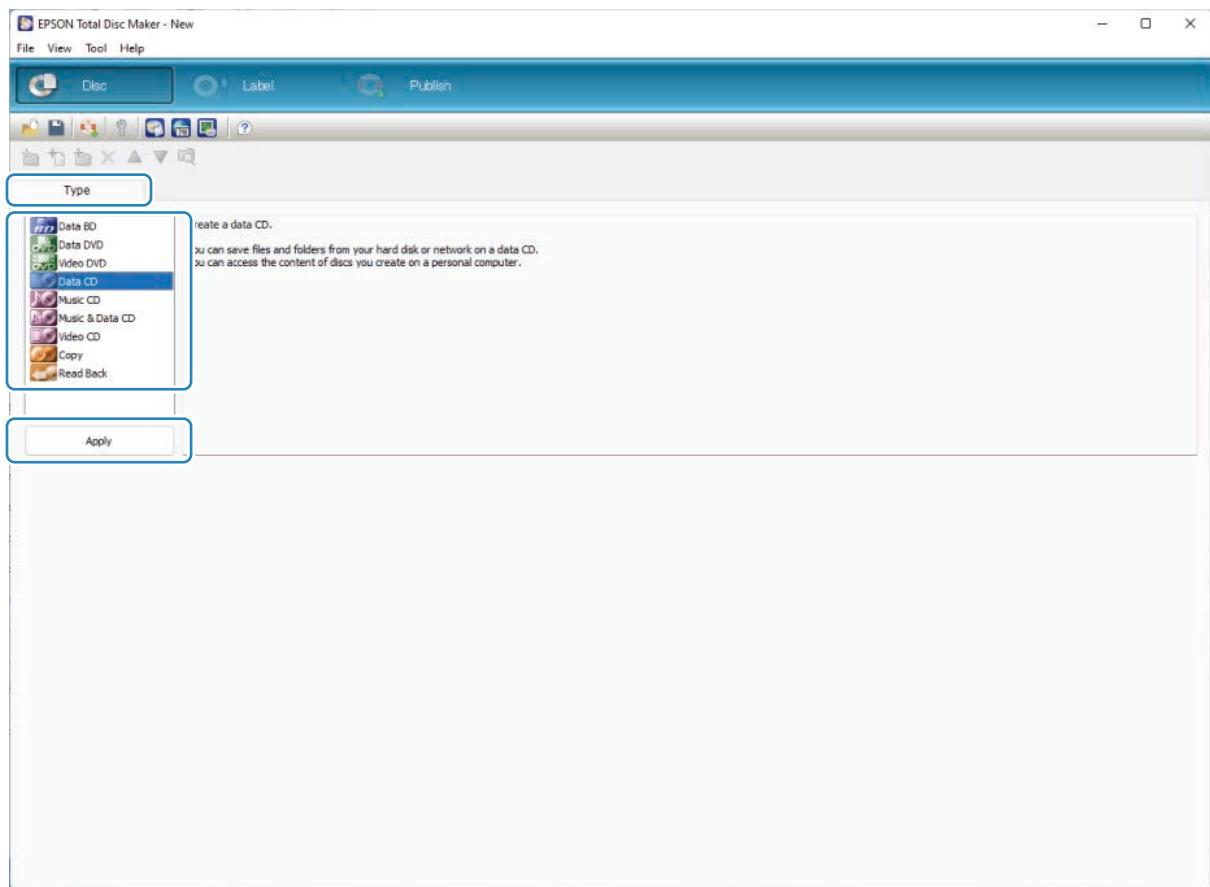
1. Erstellen Sie eine CSV-Datei, die den vollständigen Pfad des Ordners angibt, in dem die zusammengeführten Daten gespeichert sind.

 [CSV-Dateien auf Seite 7](#)

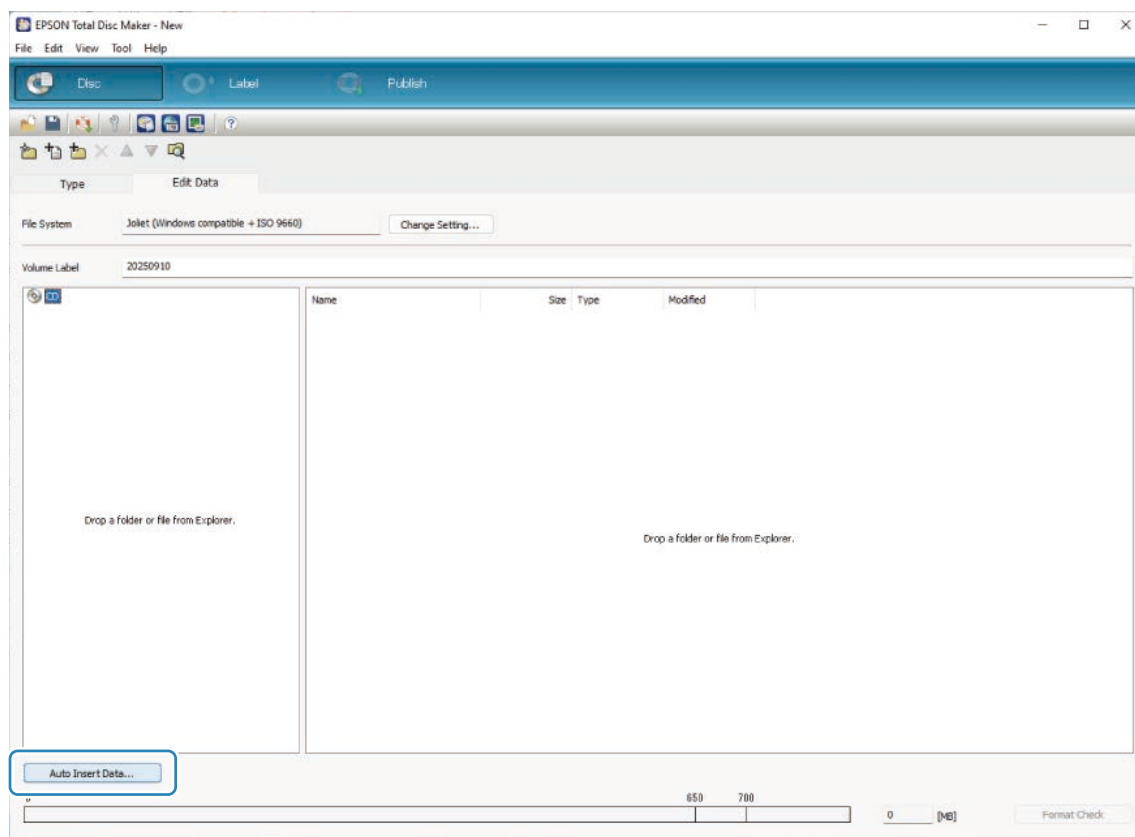
Sie können einen Ordner je Disc angeben.

2. Starten Sie Total Disc Maker.

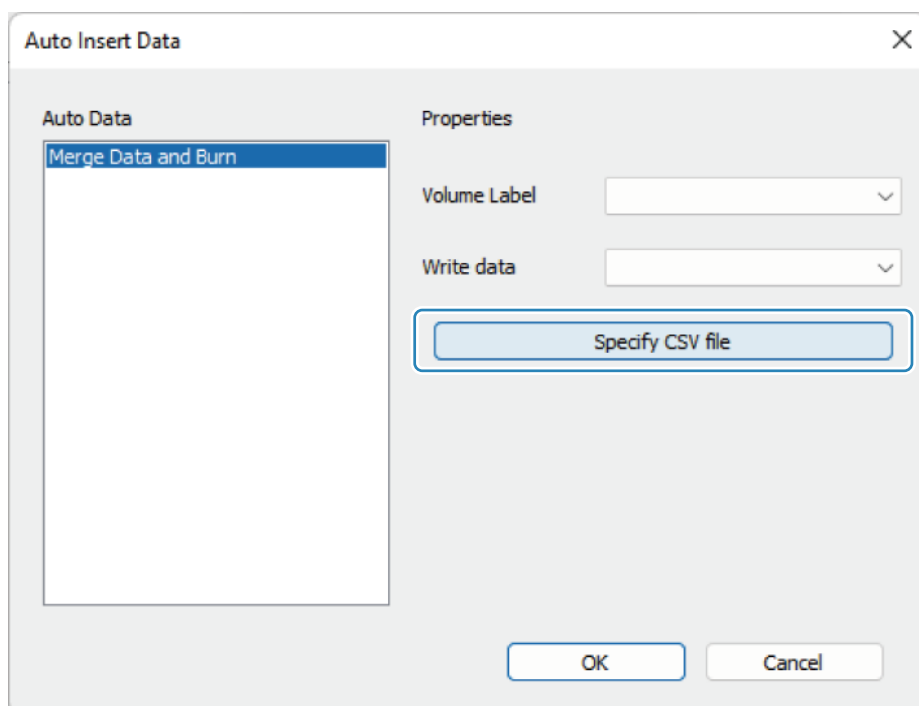
Wählen Sie im [Typ]-Register in der Discansicht entweder [Daten-BD], [Daten-DVD] oder [Daten-CD], klicken Sie dann auf [Anwenden].



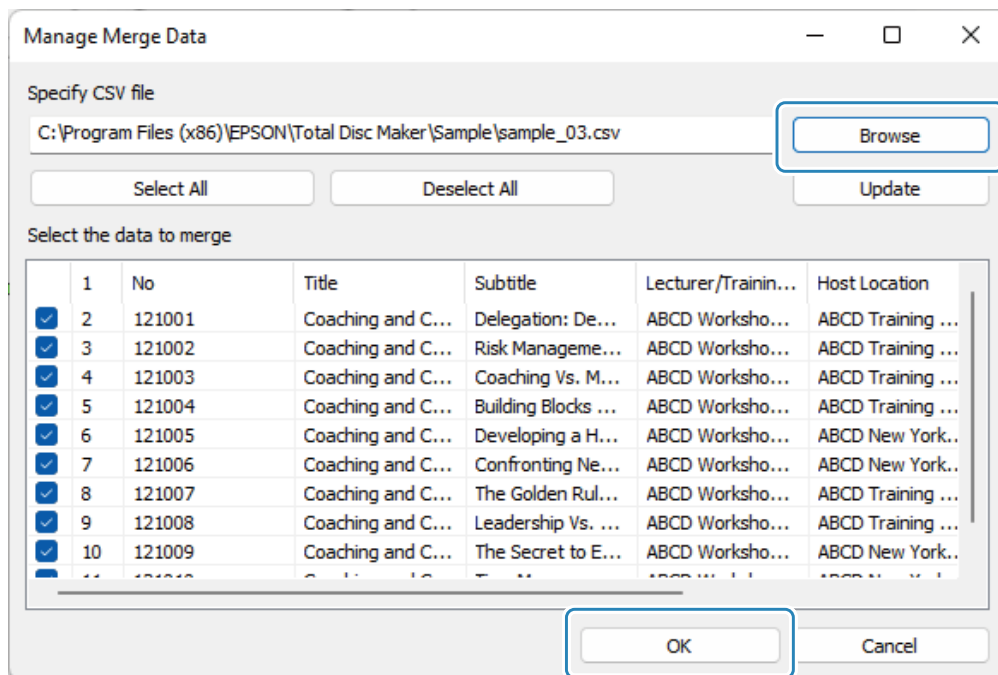
3. Klicken Sie im [Daten bearbeiten]-Register auf die Schaltfläche [Daten auto. einf....].
Der Bildschirm Daten automatisch einfügen wird angezeigt.



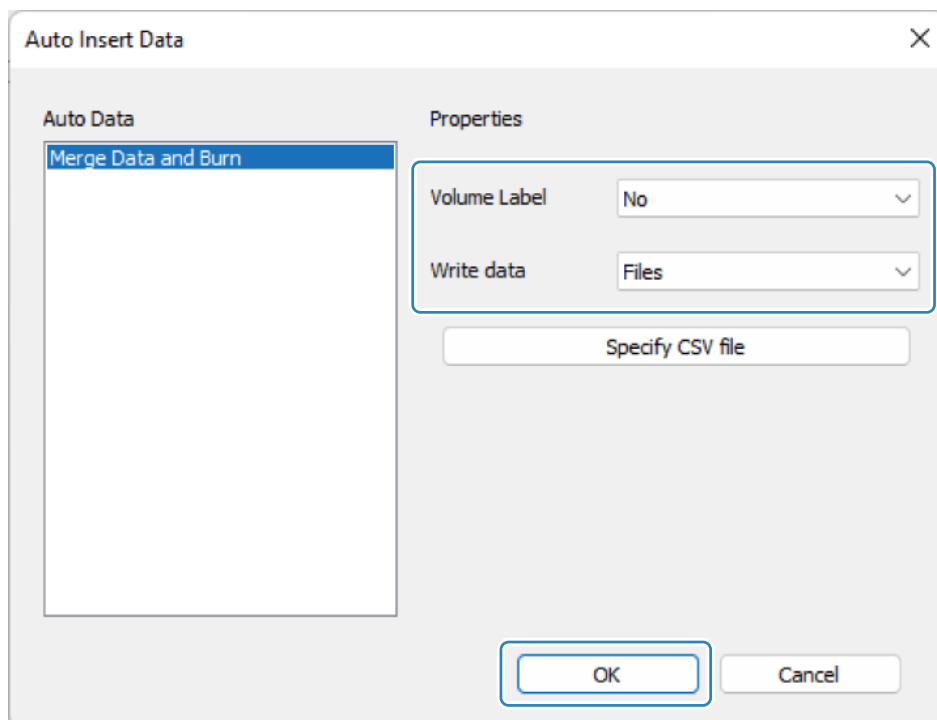
4. Klicken Sie auf [CSV-Datei angeben].
Der Bildschirm Einfügedaten verwalten wird angezeigt.



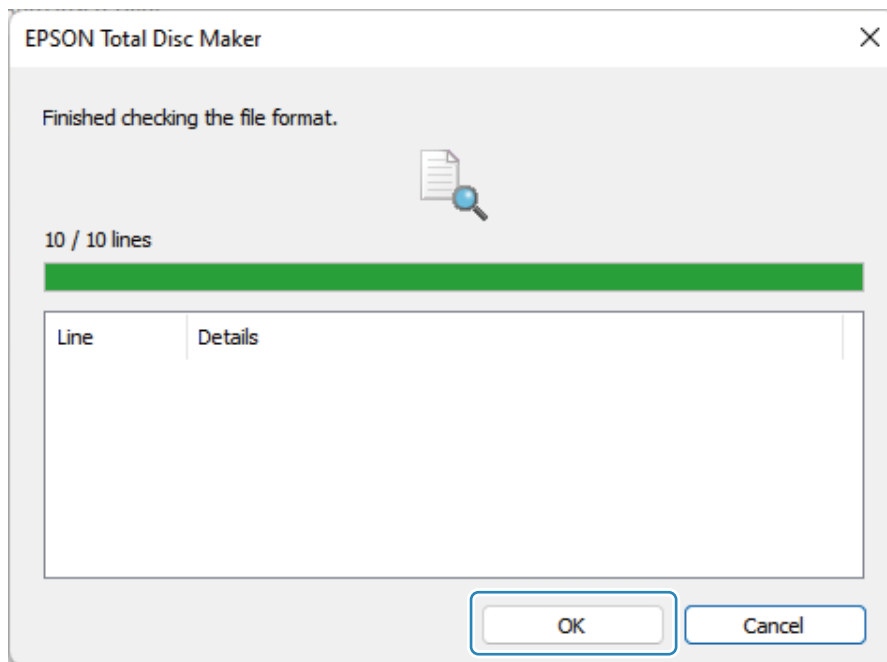
5. Klicken Sie auf [Durchs...], wählen Sie dann die CSV-Datei, die Sie in Schritt 1 erstellt haben. Wählen Sie die Kontrollkästchen der Zeilen, die Sie veröffentlichen möchten, klicken Sie dann auf [OK].



6. Wählen Sie bei [Datenträgerkenn] den Spaltennamen mit dem Volume-Etikett für die Datendatei, die Sie zusammenführen möchten, und bei [Daten schreiben] den Spaltennamen mit dem vollständigen Namen. Klicken Sie dann auf [OK].

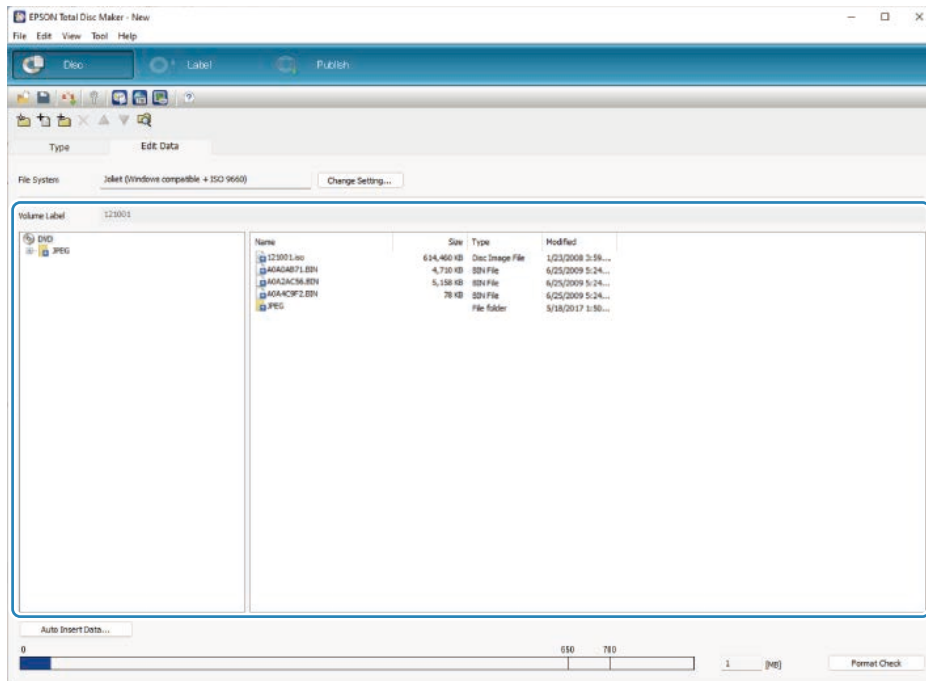



7. Klicken Sie bei Abschluss der Formatprüfung auf [OK].

**NOTE**

- Falls ein Fehler gefunden wird, klicken Sie auf [Abbrechen] und korrigieren Sie die CSV-Datei.
- Klicken Sie zum Lesen einer korrigierten CSV-Datei auf die Schaltfläche [Aktual.] am Bildschirm Einfügedaten verwalten.

8. Bestätigen Sie, dass die zu schreibenden Daten, im Register [Daten bearbeiten] in der Discansicht erscheinen.



- Nur Inhalt, der auf die 1. Disc geschrieben wird, wird angezeigt.
- Zusammengeführte Daten, die mit einer CSV-Datei angegeben wurde, sind mit  gekennzeichnet.
- Weitere Informationen zur Veröffentlichung einer Disc finden Sie im Benutzerhandbuch des Produktes, das Sie verwenden

NOTE

Dies schließt die Konfiguration der Merge-Funktion (Datendatei) ab.

Merge-Funktion (Disc-Image)

1. Erstellen Sie eine CSV-Datei, die den vollständigen Pfad zur Disc-Imagedatei, die Sie drucken möchten, angibt.

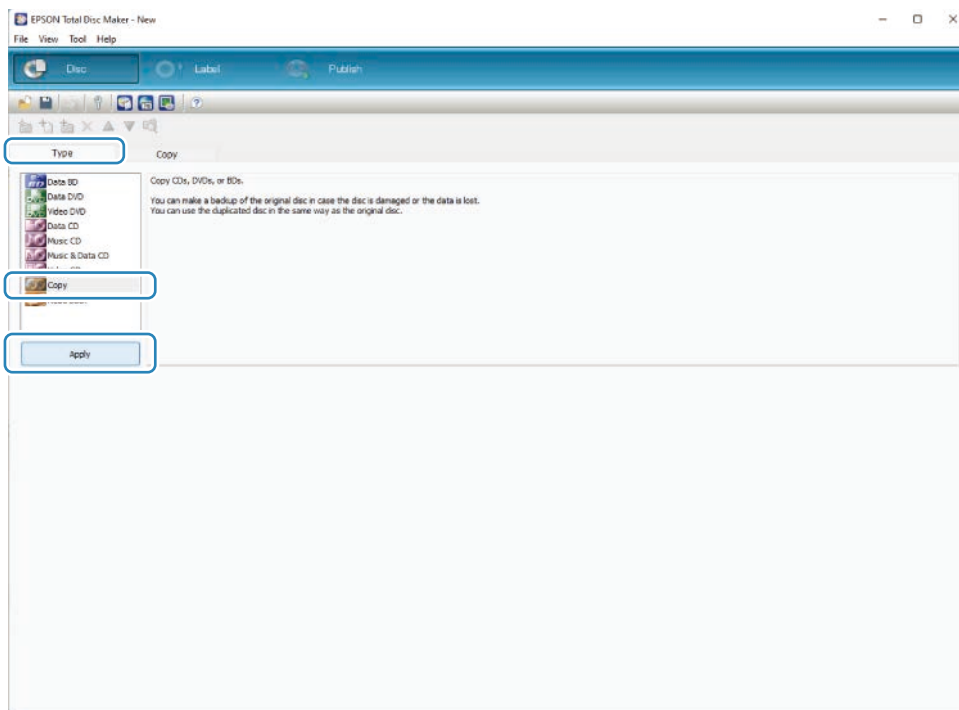
 [CSV-Dateien auf Seite 7](#)

NOTE

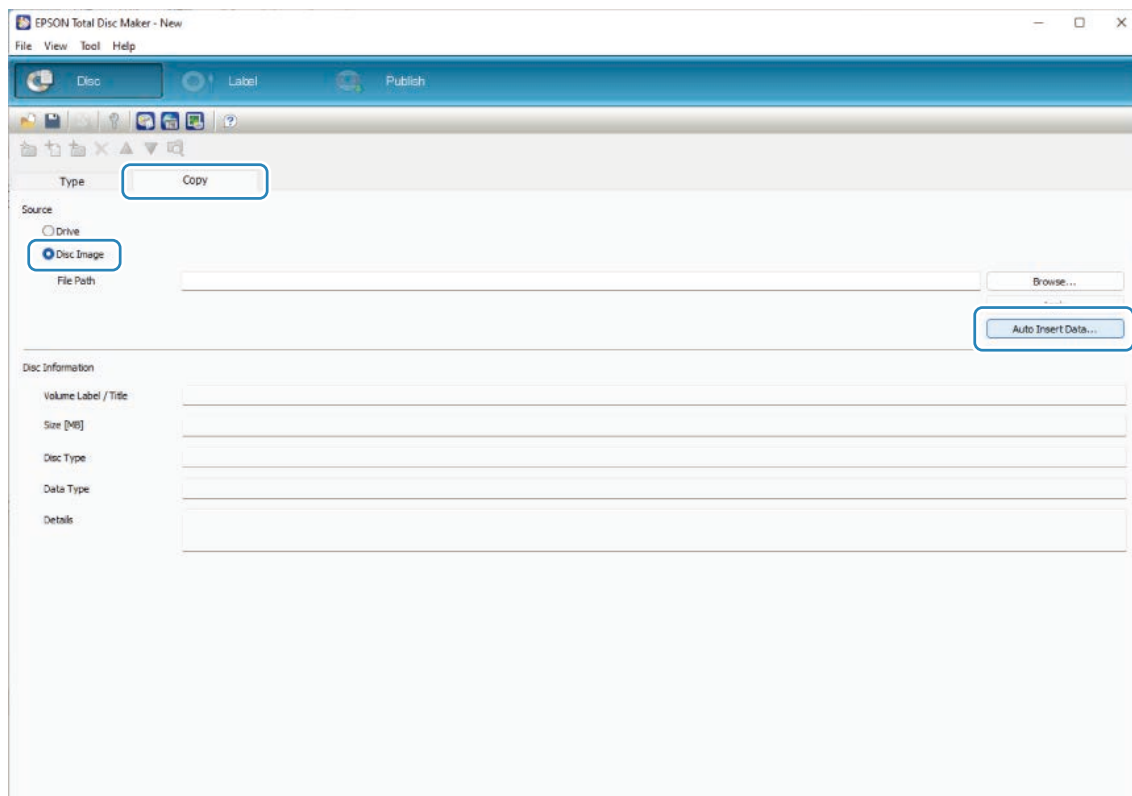
- Beachten Sie zur Erstellung von Disc-Imagedateien von mehreren Discs gleichzeitig [Funktion Lesen und speichern auf Seite 3](#).
- Die Betriebsgarantie gilt nur für mit Total Disc Maker erstellte Disc-Imagedateien (ISO-Dateien).

2. Starten Sie Total Disc Maker.

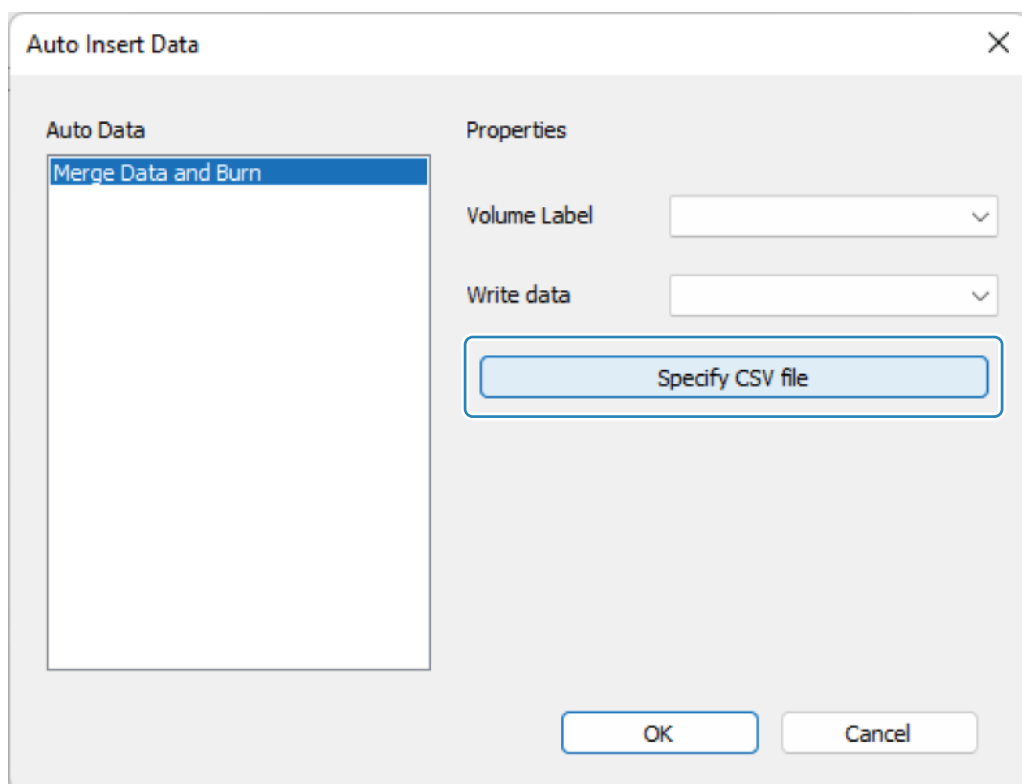
Wählen Sie im [Typ]-Register in der Discansicht [Kopieren], klicken Sie dann auf [Anwenden].



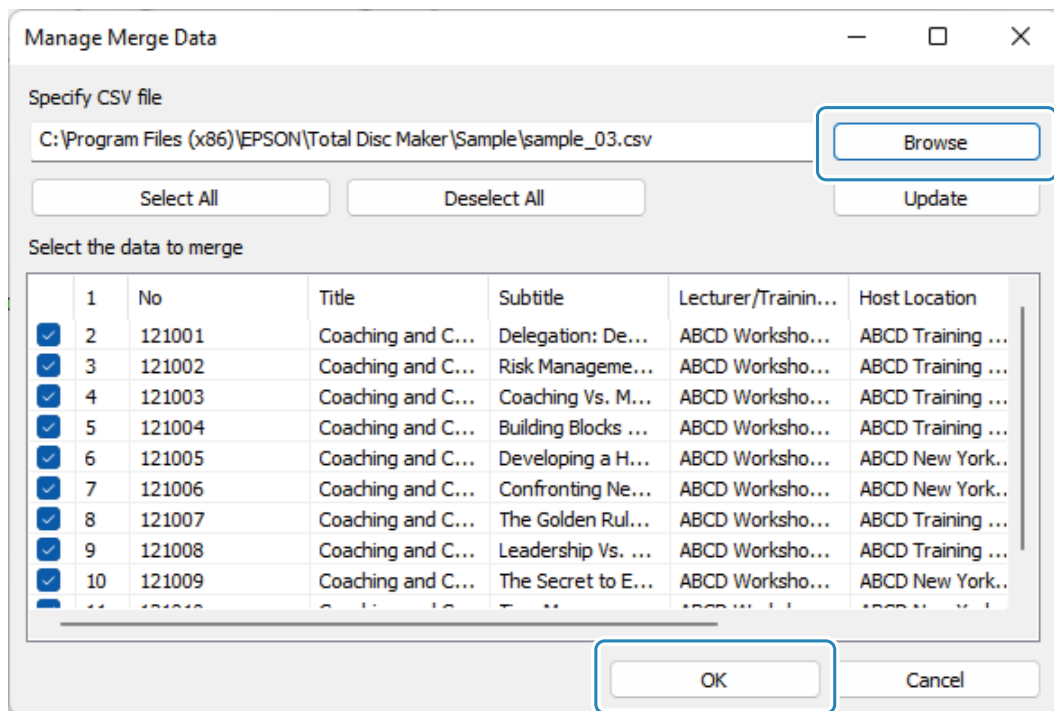
3. Wählen Sie im [Kopieren]-Register [Disc-Image], klicken Sie dann auf [Daten auto. einf...].
Der Bildschirm Daten automatisch einfügen wird angezeigt.



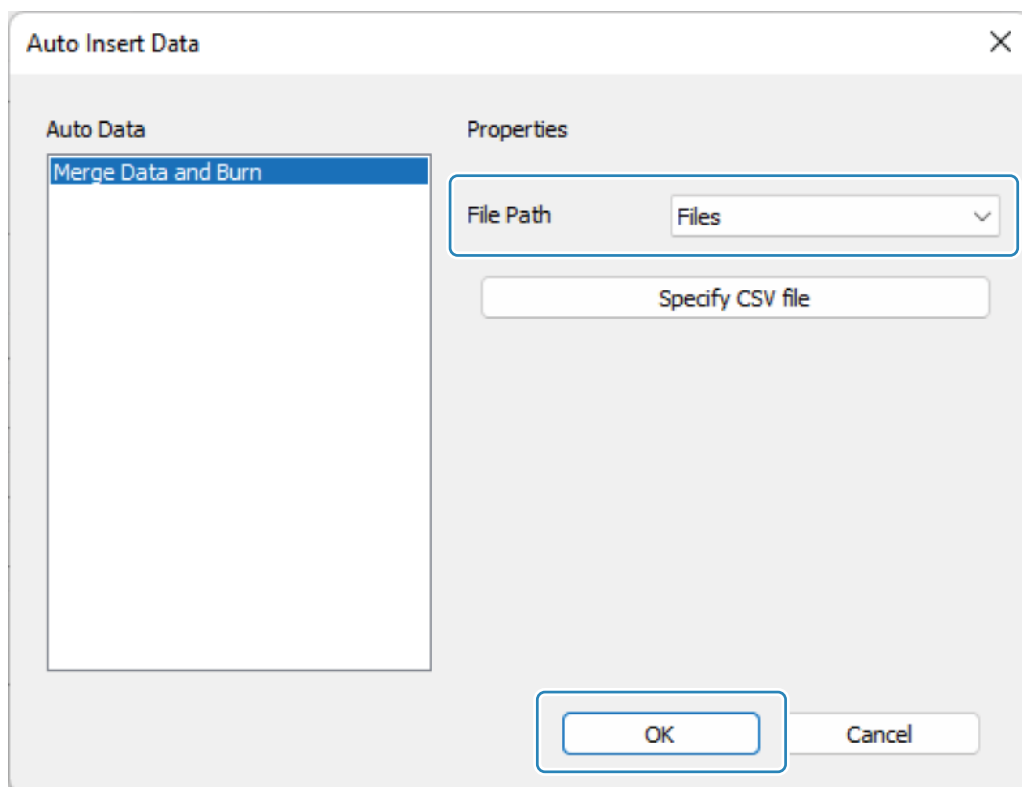
4. Klicken Sie auf [CSV-Datei angeben].
Der Bildschirm Einfügedaten verwalten wird angezeigt.



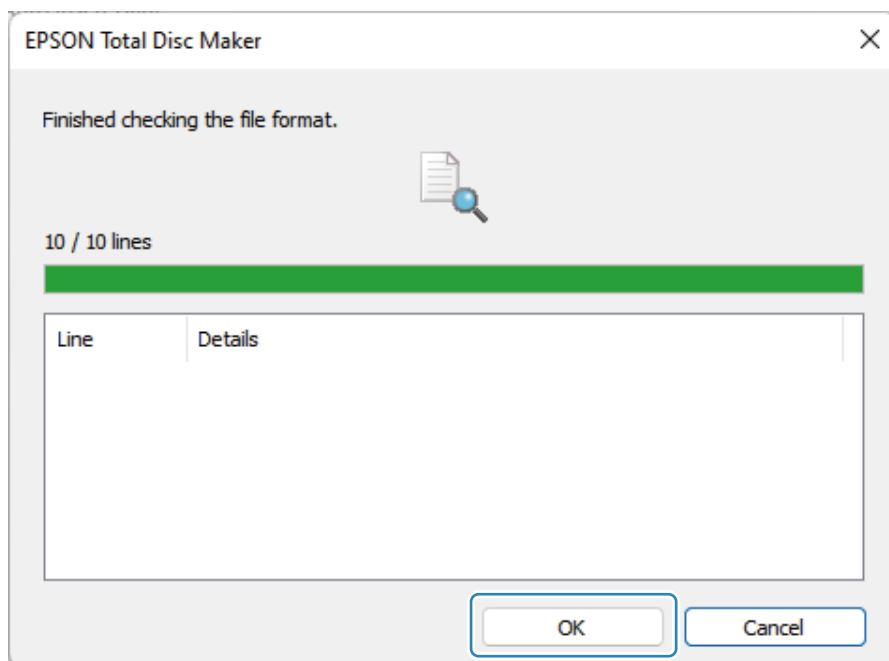
5. Klicken Sie auf [Durchs...], wählen Sie dann die CSV-Datei, die Sie in Schritt 1 erstellt haben. Wählen Sie die Kontrollkästchen der Zeilen, die Sie veröffentlichen möchten, klicken Sie dann auf [OK].



6. Wählen Sie bei [Dateipfad] den Spaltennamen, der den vollständigen Pfad zu der zu schreibenden Disc-Imagedatei enthält. Klicken Sie dann auf [OK].

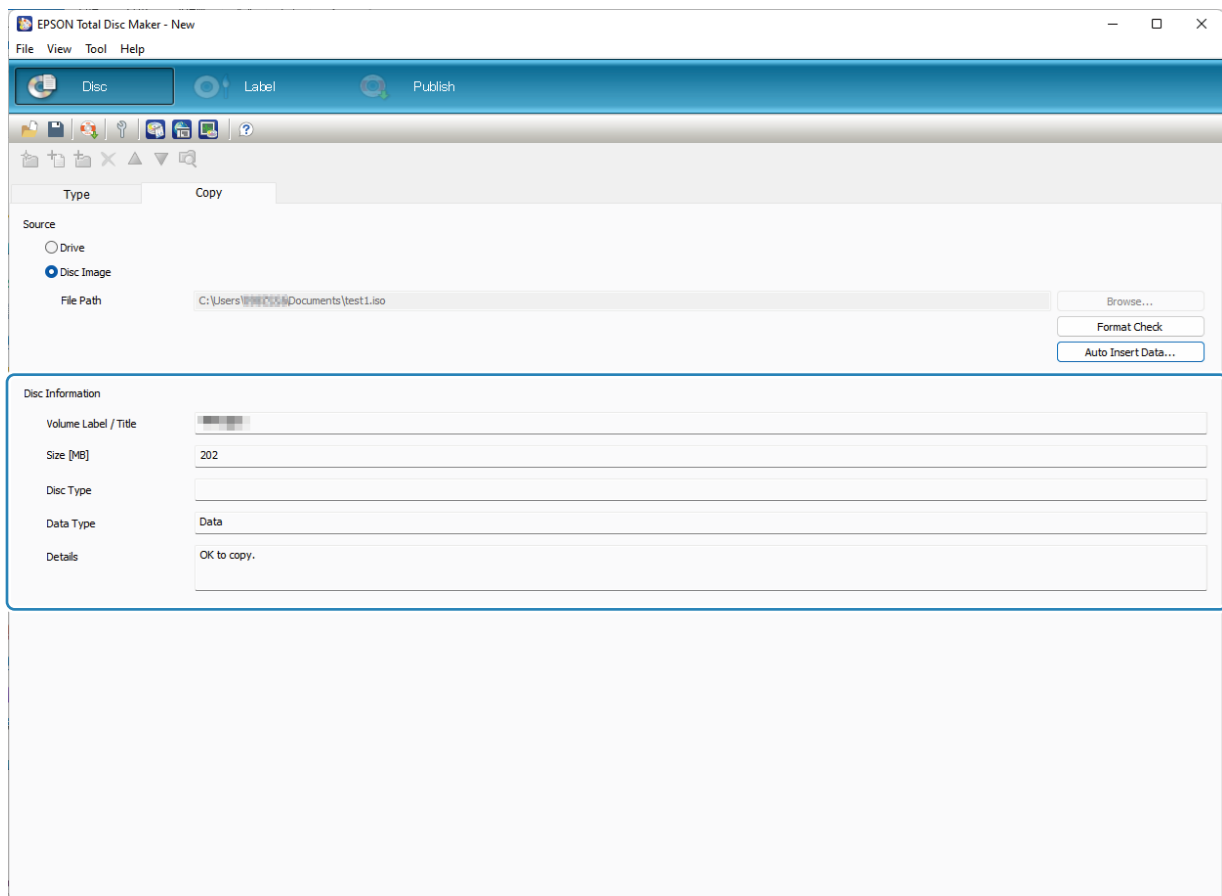


7. Klicken Sie bei Abschluss der Formatprüfung auf [OK].

**NOTE**

- Falls ein Fehler gefunden wird, klicken Sie auf [Abbrechen] und korrigieren Sie die CSV-Datei.
- Klicken Sie zum Lesen einer korrigierten CSV-Datei auf die Schaltfläche [Aktual.] am Bildschirm Einfügedaten verwalten.

8. Prüfen Sie, ob die Disc-Informationen der Disc-Imagedatei, die Sie schreiben möchten, unter [Disc-Informationen] erscheinen.



NOTE

- Nur die Disc-Informationen für die 1. Disc werden angezeigt.
- Weitere Informationen zur Veröffentlichung einer Disc finden Sie im Benutzerhandbuch des Produktes, das Sie verwenden

Dies schließt die Konfiguration der Merge-Funktion (Disc-Abbild) ab.

Anhang

Warenzeichen

- Windows ist eine eingetragene Marke der Microsoft Corporation in den USA und/oder anderen Ländern.

Alle anderen Marken sind das Eigentum ihrer jeweiligen Inhaber und werden nur zu Identifizierungszwecken verwendet.

Vorsicht

1. Kein Teil dieses Dokuments darf ohne die vorherige schriftliche Genehmigung der Seiko Epson Corporation in irgendeiner Form elektronisch, mechanisch, durch Fotokopieren, Aufzeichnen oder in sonstiger Weise reproduziert, in einem Abrufsystem gespeichert oder übertragen werden.
2. Der Inhalt dieses Dokuments kann ohne vorherige Ankündigung geändert werden.
3. Wenngleich bei der Vorbereitung dieses Dokuments sämtliche Sorgfaltsmaßnahmen getroffen wurden, übernimmt die Seiko Epson Corporation keine Verantwortung für Fehler oder Auslassungen.
4. Des Weiteren wird keine Haftung für Schäden gewährleistet, die aus der Verwendung der hierin enthaltenen Informationen resultieren.
5. Weder Seiko Epson Corporation noch ihre Tochtergesellschaften haften dem Käufer dieses Produktes oder Dritten gegenüber bei Schäden, Verlusten, Kosten oder Ausgaben, die dem Käufer oder Dritten aufgrund von Folgendem entstehen: Unfall, falscher Gebrauch oder Missbrauch dieses Produktes oder unautorisierte Änderungen, Reparaturen oder Änderungen an diesem Produkt oder (außerhalb der USA) Nichteinhaltung der Bedienungs- und Wartungsanweisungen der Seiko Epson Corporation.
6. Die Seiko Epson Corporation gewährt keine Haftung für jedwede Schäden oder Probleme, die aus der Verwendung jedweder Optionen oder Verbrauchsmaterialien entstehen, die von der Seiko Epson Corporation nicht als Epson-Originalprodukte oder als von Epson genehmigte Produkte ausgewiesen wurden.

©Seiko Epson Corporation 2019–2025