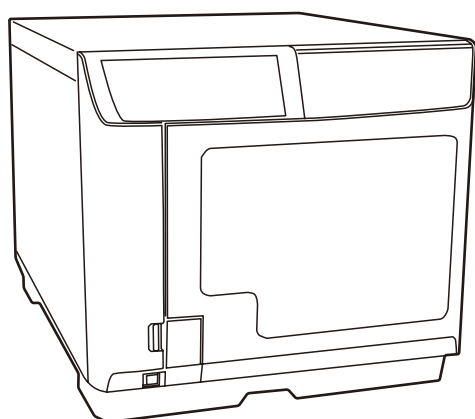




Total Disc Maker

Función Releer/Función Combinar Guía de configuración

Acerca de esta guía	2
Función Releer (solo para los modelos PP-100III/PP-100II/PP-50II/PP-50BD) ...	3
Función Combinar	6
Apéndice	23



Acerca de esta guía

Esta guía explica cómo configurar las funciones Releer y Combinar de Total Disc Maker y Total Disc Setup.
Para obtener más información, consulte la Ayuda en EPSON Total Disc Maker.

Símbolos utilizados en este manual

En esta guía se utiliza el siguiente símbolo para llamar la atención sobre información importante.



Indica explicaciones complementarias o información adicional que el usuario debe conocer.

Pantallas que aparecen en esta guía

Las pantallas de Windows que aparecen en esta guía son de Windows 10, a menos que se especifique lo contrario.

Versiones admitidas

Las funciones Releer y Combinar son compatibles con EPSON Total Disc Maker versión 10.00 o posterior.

Función Releer (solo para los modelos PP-100III/PP-100II/PP-50II/PP-50BD)

Con la función Releer, puede copiar datos (duplicar archivos o guardar imágenes de disco) de varios discos establecidos en el stacker a la carpeta especificada con una sola operación.

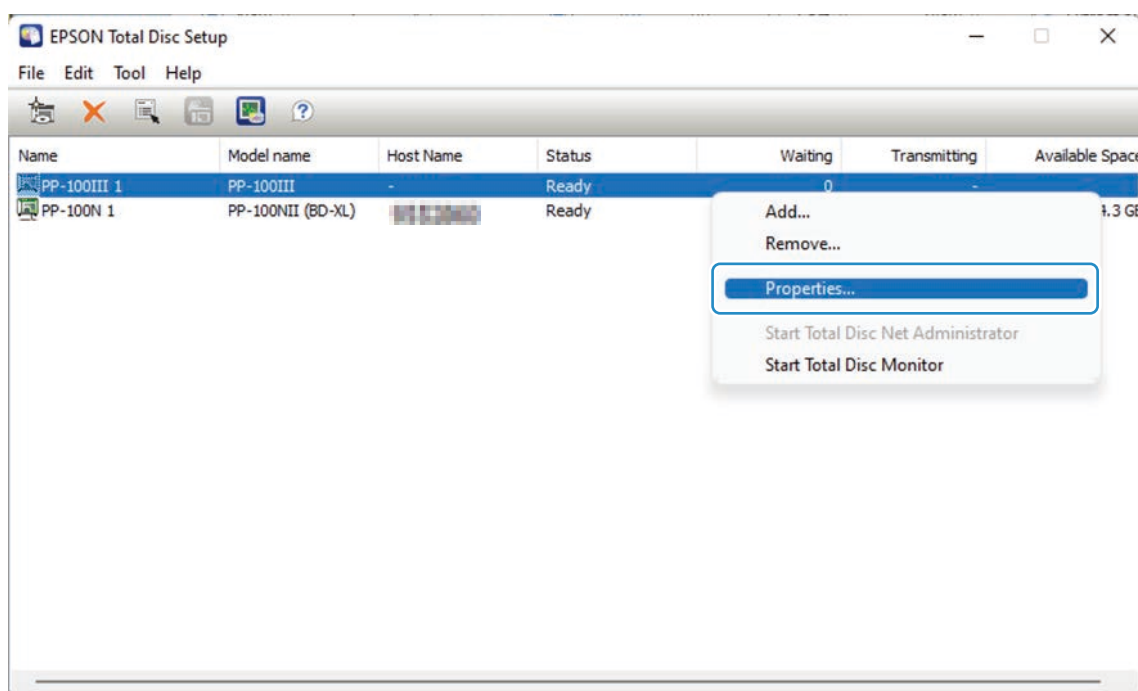
Para más información sobre esta función, consulte la Ayuda en EPSON Total Disc Maker.

[Ayuda en línea] - [Utilización (Releer)] - [Lectura y guardado de archivos a partir de discos]

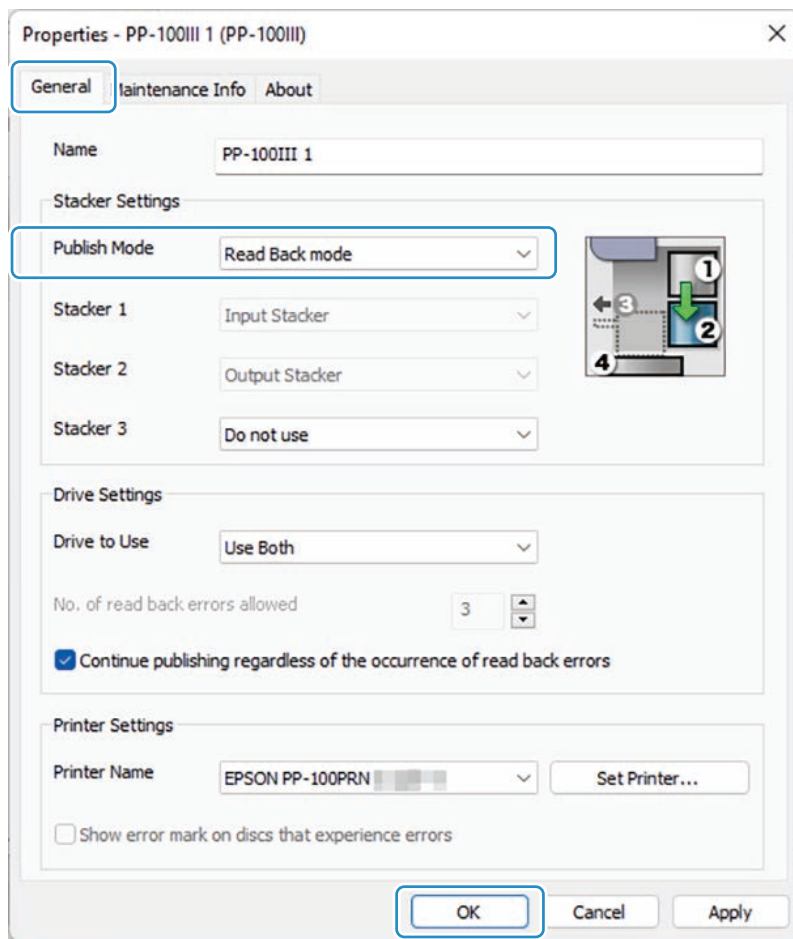
[Ayuda en línea] - [Utilización (Releer)] - [Creación de una imagen de disco a partir de discos de datos en una sola operación]

Procedimiento de configuración

1. Establezca el disco que contiene los archivos de datos que desea releer en el stacker.
2. Inicie Total Disc Setup. Haga clic con el botón derecho en la impresora en la que estableció el disco en el procedimiento 1 y, a continuación, haga clic en [Propiedades] en el menú emergente.

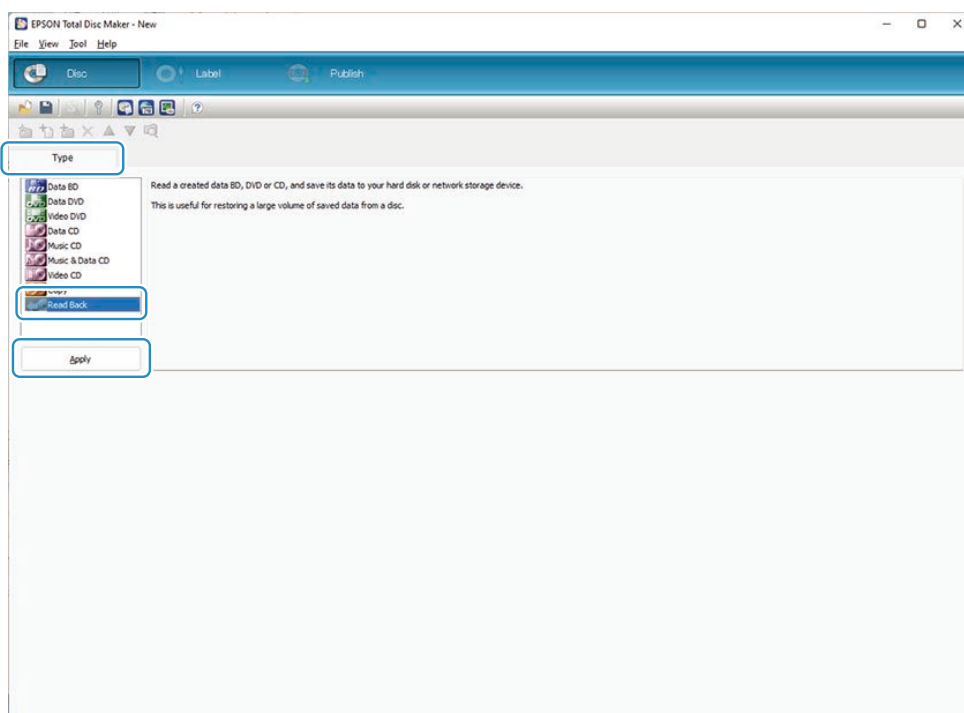


3. En la ficha [General], seleccione [Modo de relectura] para [Modo publicación] y, a continuación, haga clic en el botón [Aceptar].



4. Inicie Total Disc Maker.

En la pestaña [Tipo] en Vista de disco, seleccione [Releer] y, a continuación, haga clic en el botón [Aplicar].



5. Seleccione [Operación de relectura]. Consulte la tabla a continuación para obtener más información sobre las opciones y operaciones disponibles.

Opción	Operación
[Copiar archivos]	<ul style="list-style-type: none"> Se lee y se copia todo el contenido del disco. Si ya existe un archivo con el mismo nombre que un archivo copiado, el archivo existente se sobrescribirá si el archivo copiado tiene una marca de tiempo posterior. Si se marca la opción [Crear carpeta para cada disco], se crea automáticamente una carpeta para cada disco que se lee y el contenido de cada disco se guarda en su carpeta. <p>El nombre de una carpeta se establece en la fecha en que se creó (AAAAMMDDHHmmss) + la etiqueta de volumen del disco.</p> <p>31 de mayo de 2017 a las 08:15:46 + DataDisc_001 Fecha de creación de la carpeta (YYYYMMDDHHmmss) Etiqueta de volumen del disco</p> <p>↓</p> <p>20170531081546DataDisc_001</p>
[Crear imagen de disco]	<ul style="list-style-type: none"> Se crea y guarda un archivo de imagen de disco del disco que se va a leer. Se crea y guarda un archivo CSV que incluye la ruta de acceso del archivo de imagen de disco creado. El nombre del archivo de imagen del disco se establece en el número que indica el orden en que se leyó el disco + la etiqueta de volumen del disco. <p>Quinto disco + DataDisc_001 Orden de lectura Etiqueta de volumen del disco</p> <p>↓</p> <p>5_DataDisc_001</p>

6. Haga clic en el botón [Examinar...] y especifique la carpeta donde se guardarán los archivos de datos que se lean.

Esto completa el procedimiento para configurar la función Releer.

NOTE

- Para publicar un disco después de que se haya configurado la función Releer, confirme que [Modo publicación] esté establecido en [Modo de relectura] y, a continuación, configure el número de discos de datos que se van a leer.
- Para obtener más información sobre cómo publicar un disco, consulte el Manual de usuario del producto que está utilizando.

Función Combinar

Con la función Combinar, puede crear un archivo CSV para especificar la información que se imprimirá y los datos que se escribirán en el disco para cada disco.

Para obtener más información sobre los archivos CSV, consulte [Archivos CSV en la página 7](#).

Hay 3 usos diferentes para esta función. Para obtener más información, consulte la Ayuda en EPSON Total Disc Maker.

[Ayuda en línea] - [Utilización (Creación de una etiqueta)] - [Edición de un elemento] - [Combinar (imprimir etiqueta)]

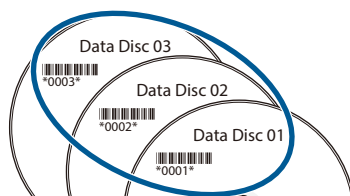
[Ayuda en línea] - [Utilización (Creación de un disco)] - [Creación de discos de datos] - [Función de combinar (archivo de datos)]

[Ayuda en línea] - [Utilización (Creación de un disco)] - [Copiado de un CD/DVD/BD] - [Función de combinar (imagen de disco)]

Uso 1: Función de combinar (imprimir etiqueta)

Imprima diferentes números y códigos de barras en los discos.

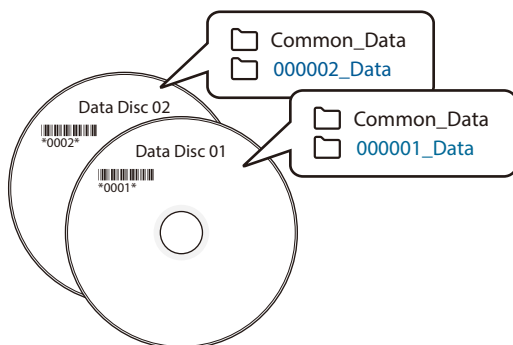
Para obtener más información acerca del procedimiento de configuración, vaya a la [Función de combinar \(imprimir etiqueta\) en la página 8](#).



Uso 2: Función de combinar (archivo de datos)

Escriba datos diferentes en cada disco.

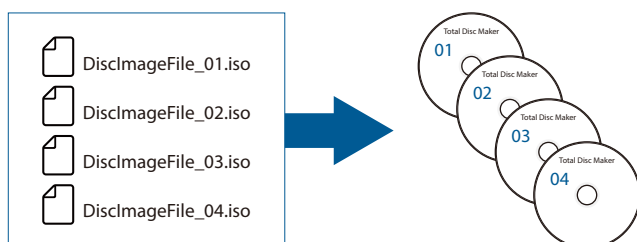
Para obtener más información acerca del procedimiento de configuración, vaya a la [Función de combinar \(archivo de datos\) en la página 13](#).



Uso 3: Función de combinar (imagen de disco)

Escriba diferentes archivos de imagen de disco en cada disco al mismo tiempo.

Para obtener más información acerca del procedimiento de configuración, vaya a la [Función de combinar \(imagen de disco\) en la página 18](#).



Limitaciones

La función Combinar tiene las siguientes limitaciones.

Número de discos que se pueden imprimir a la vez

Con la función Combinar se pueden imprimir hasta 100 discos a la vez.

Número de elementos que se pueden crear en una etiqueta

La siguiente tabla muestra el número de elementos que se pueden crear en una sola etiqueta.

Elemento	Nombre del elemento	Limitación
Número máximo de caracteres	Texto	1024 caracteres (2048 bytes)
Número máximo de elementos	Miniaturas	10
	Imágenes	50
	Todos los elementos	255 en total

Tipos de elementos admitidos por la función Combinar

La función Combinar admite texto y códigos de barras.

Archivos CSV

Las muestras de archivos CSV que puede usar con la función Combinar están disponibles en la siguiente carpeta.

Carpeta de instalación de EPSON Total Disc Maker (configuración predeterminada):

SO de 32 bits C:\Program Files\epson\Total Disc Maker\sample

SO de 64 bits C:\Program Files (x86)\epson\Total Disc Maker\sample

Nombres de columna							
	A	B	C		E	F	G
1	No	Title	Subtitle	Coaching Training Center	Host Location	Date	Files
3	121002	Coaching and Consultation	Risk Management - Why and How	ABCD Workshops, Inc.	ABCD Training Center, CA	10/1/2012	d:\data\121002
4	121003	Coaching and Consultation	Coaching Vs. Mentoring	ABCD Workshops, Inc.	ABCD Training Center, CA	10/2/2012	d:\data\121003
5	121004	Coaching and Consultation	Building Blocks of an Effective Team	ABCD Workshops, Inc.	ABCD Training Center, CA	10/2/2012	d:\data\121004
6	121005	Coaching and Consultation					d:\data\121005
7	121006	Coaching and Consultation					d:\data\121006
8	121007	Coaching and Consultation	The Golden Rule to Effective Leadership	ABCD Workshops, Inc.	ABCD Training Center, CA	10/4/2012	d:\data\121007
9	121008	Coaching and Consultation	Leadership Vs. Management 101	ABCD Workshops, Inc.	ABCD Training Center, CA	10/4/2012	d:\data\121008
10	121009	Coaching and Consultation	The Secret to Effective Meetings	ABCD Workshops, Inc.	ABCD New York Center	10/4/2012	d:\data\121009
11	121010	Coaching and Consultation	Time Management for Coaches	ABCD Workshops, Inc.	ABCD New York Center	10/4/2012	d:\data\121010

Datos de texto que se van a combinar, rutas de acceso a los datos que se van a combinar, etc.

La siguiente tabla muestra las limitaciones con respecto a los archivos CSV que se pueden usar.

Elemento	Limitación
Primera fila	Debe mostrar nombres de columna
Número máximo de filas*	101
Número máximo de columnas*	257

*: No se leen los datos de un archivo CSV que superan el número máximo de filas o el número máximo de columnas.
Los nombres de columna se incluyen en el número máximo de filas.

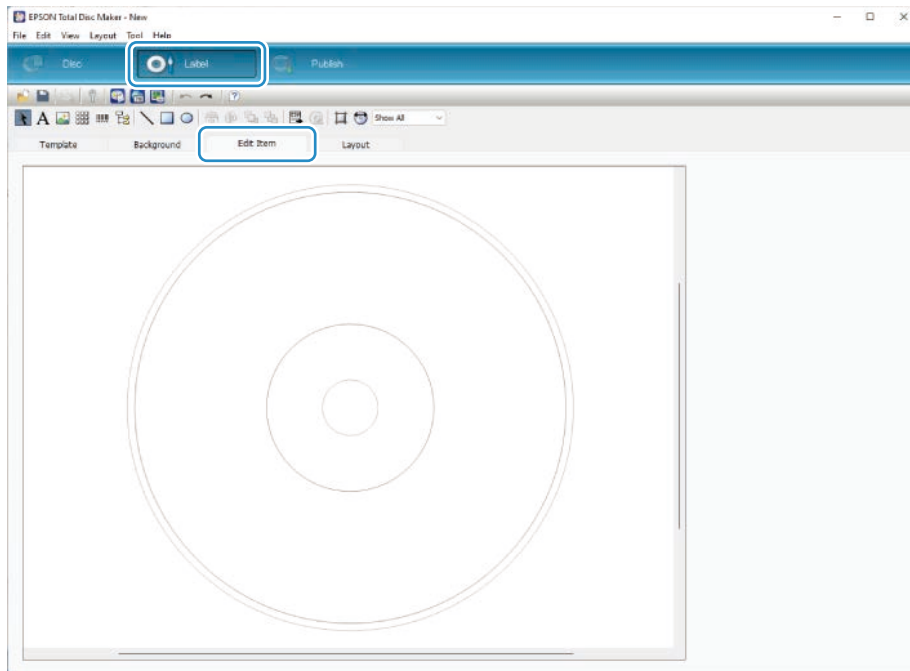
Función de combinar (imprimir etiqueta)


1. Cree un archivo CSV que incluya la información que desea combinar.

 [Archivos CSV en la página 7](#)


2. Inicie Total Disc Maker.

Seleccione la vista Etiqueta y, a continuación, haga clic en la pestaña [Editar elemento].

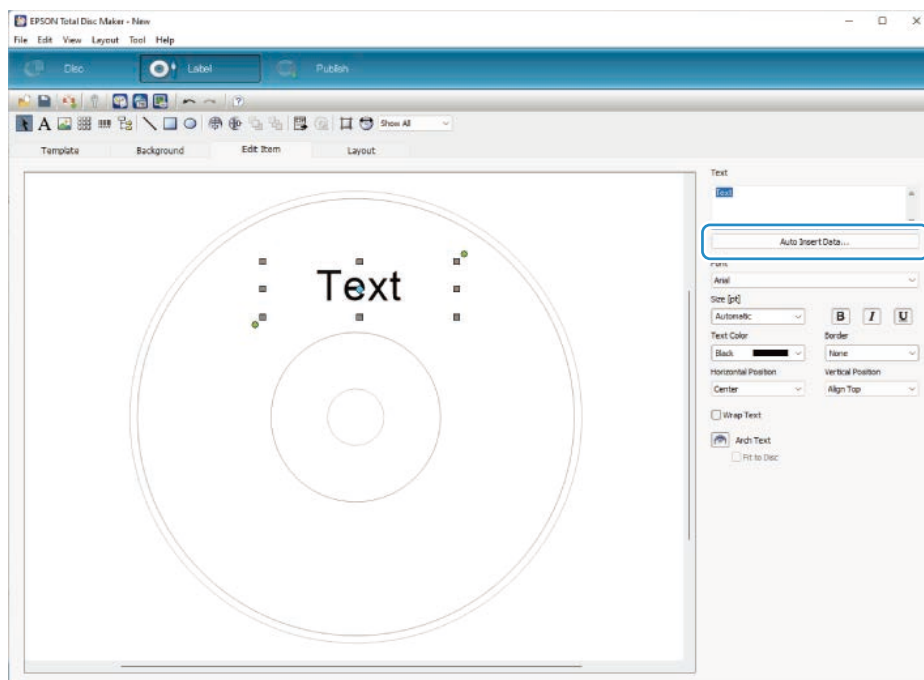


3. Haga clic en  [Texto] en la barra de herramientas y, a continuación, haga clic en la ubicación donde desea colocar el texto combinado.

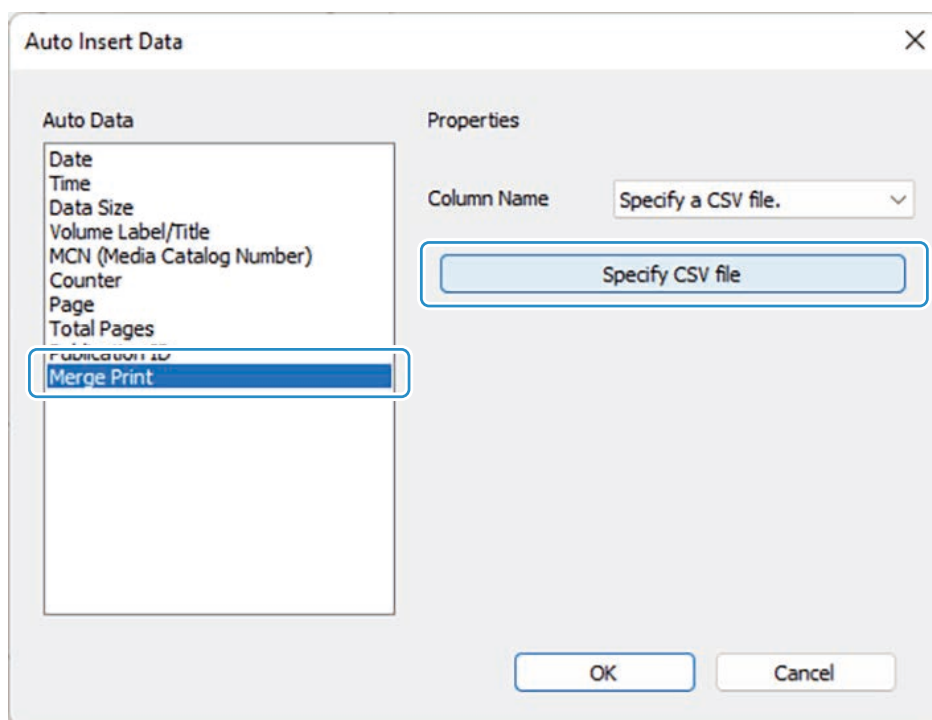
El elemento de texto aparece en el área de edición.

Para combinar un elemento de código de barras, haga clic en  [Código de barras].

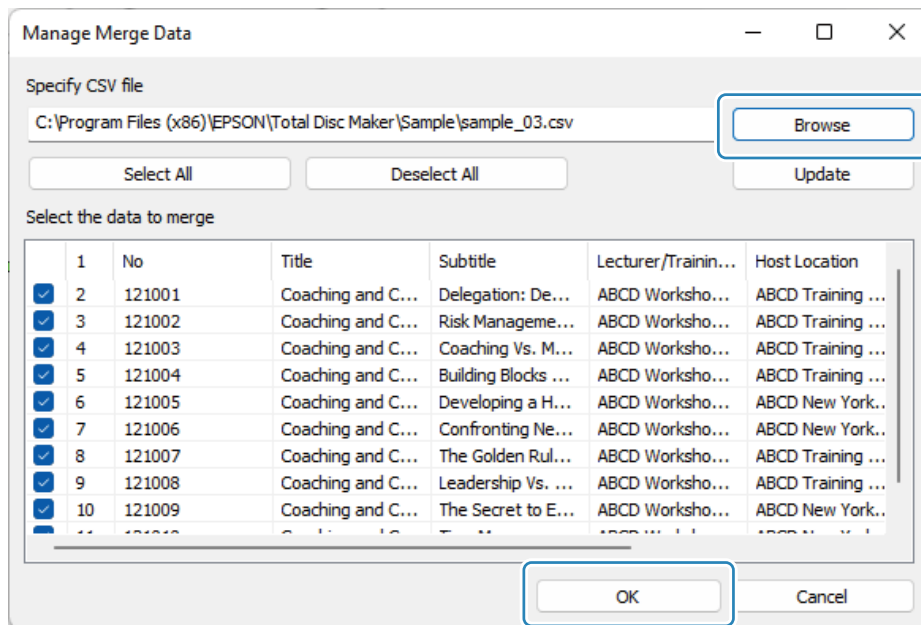
4. Haga clic en el botón [Ins. datos automát.]. Aparecerá la pantalla Ins. datos automát.



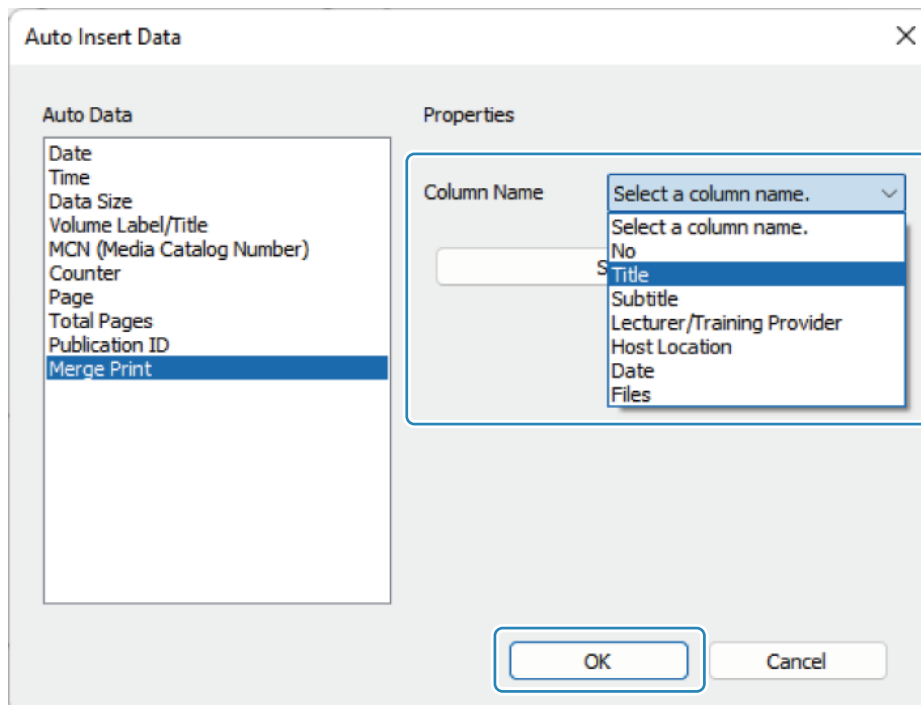
5. En la lista Datos automáticos, seleccione [Combinar datos de impresión] y, a continuación, haga clic en el botón [Especificar archivo CSV].
Aparecerá la pantalla Gestionar datos combinados.



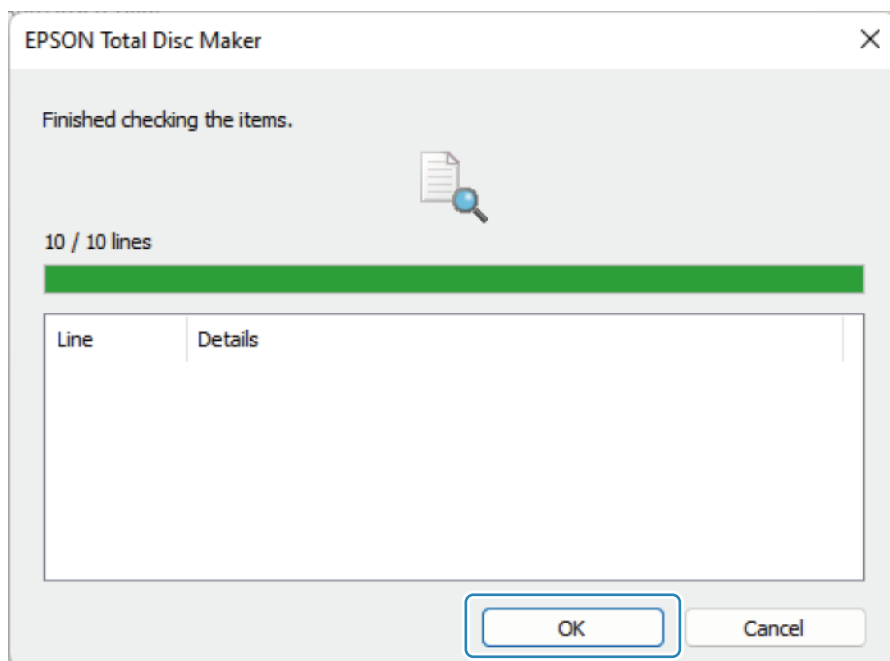
6. Haga clic en el botón [Examinar...] y, a continuación, seleccione el archivo CSV que creó en el procedimiento 1.
 Seleccione las casillas de verificación de las filas que desea editar y luego haga clic en el botón [Aceptar].



7. Use [Nombre de columna] para seleccionar el nombre de la columna que desea combinar en el elemento de texto y, a continuación, haga clic en el botón [Aceptar].



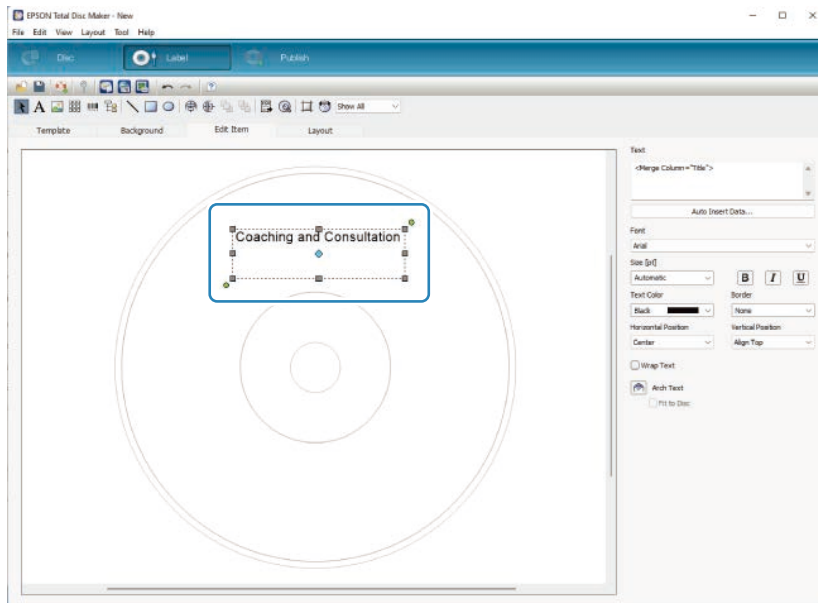
8. Cuando finalice la comprobación del formato, haga clic en el botón [Aceptar].

**NOTE**

- Si se encuentra un error, haga clic en el botón [Cancelar] y corrija el archivo CSV.
- Para leer un archivo CSV corregido, haga clic en el botón [Actualiz.] en la pantalla Gestionar datos combinados.

9. Confirme que los datos del nombre de columna seleccionado se hayan combinado en el elemento de texto.

Para continuar combinando el contenido de otras columnas, repita los procedimientos 7 a 9.



NOTE

- Solo los datos que se imprimirán en la etiqueta del primer disco aparecerán en el área de edición.
- Para obtener más información sobre cómo publicar un disco, consulte el Manual de usuario del producto que está utilizando.

Esto completa el procedimiento para configurar la opción Combinar (imprimir etiqueta).

Función de combinar (archivo de datos)

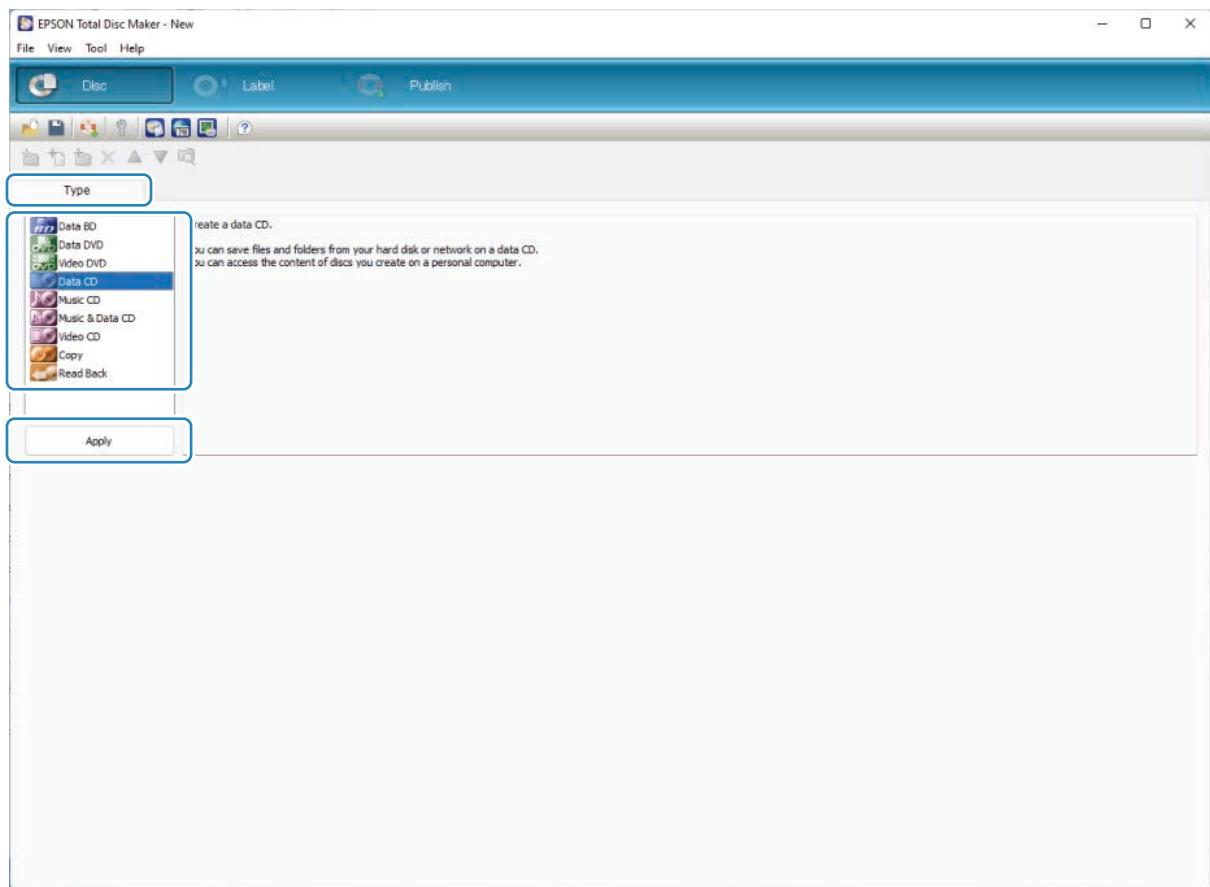
1. Cree un archivo CSV que especifique la ruta de acceso completa a la carpeta donde se guardarán los datos combinados.

 [Archivos CSV en la página 7](#)

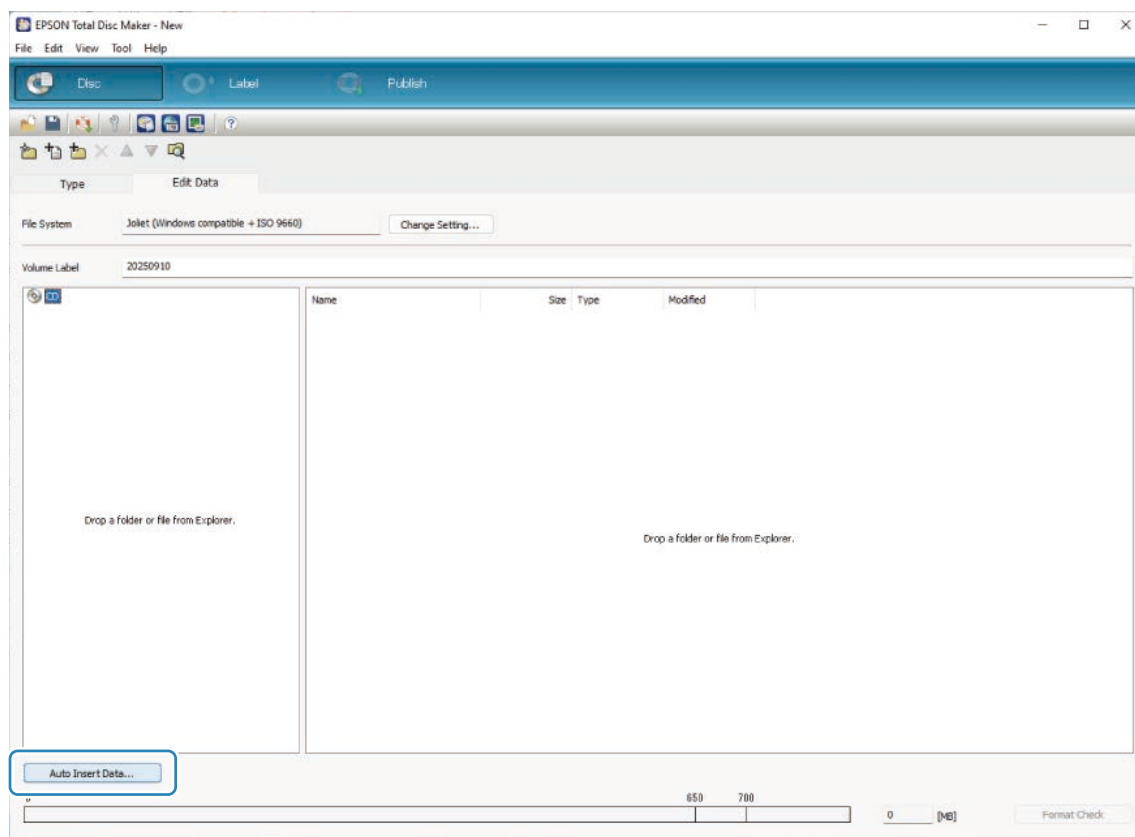
Puede especificar una carpeta para cada disco.

2. Inicie Total Disc Maker.

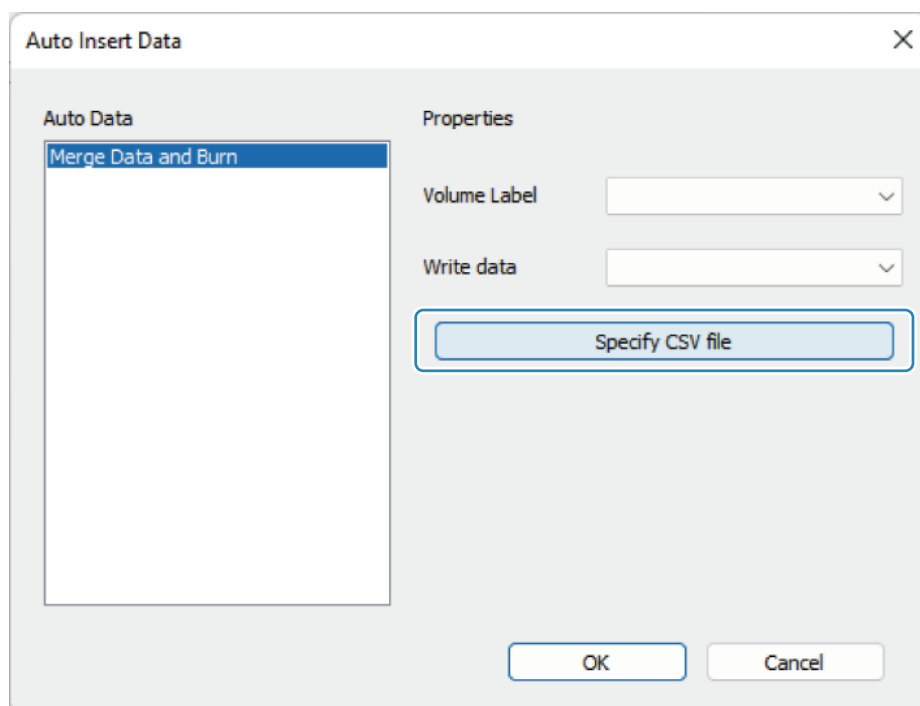
En la pestaña [Tipo] en Vista de disco, seleccione [BD de datos], [DVD de datos] o [CD de datos] y, a continuación, haga clic en el botón [Aplicar].



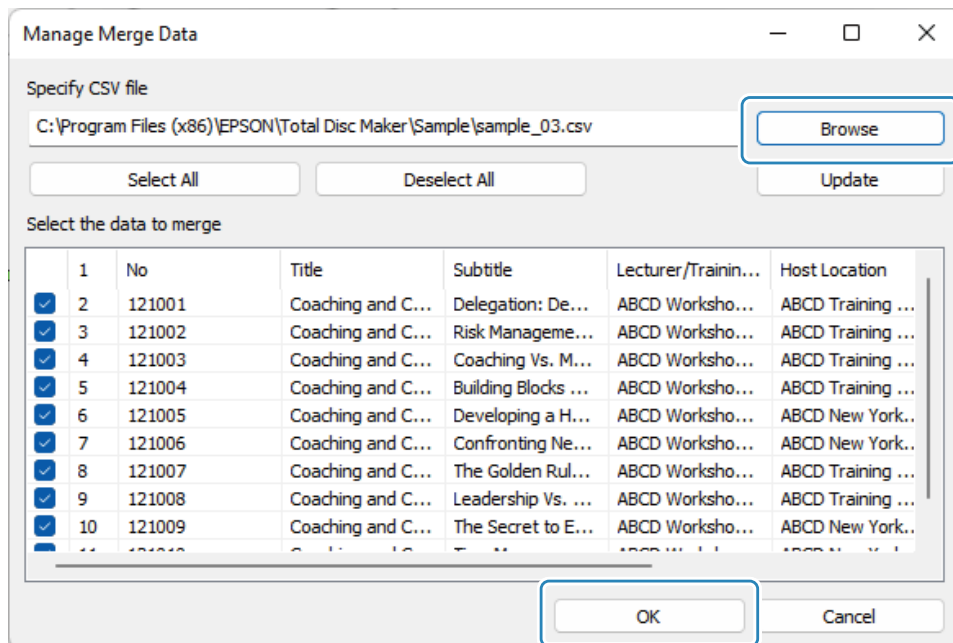
3. En la pestaña [Editar datos], haga clic en el botón [Ins. datos automat.].
Aparecerá la pantalla Ins. datos automat.



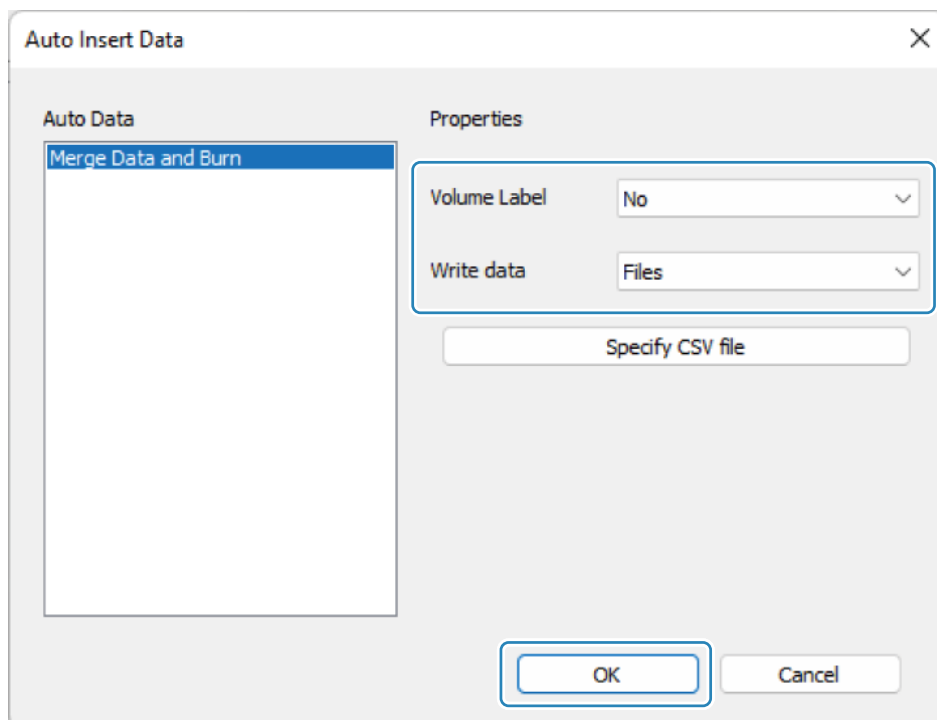
4. Haga clic en el botón [Especificar archivo CSV].
Aparecerá la pantalla Gestionar datos combinados.



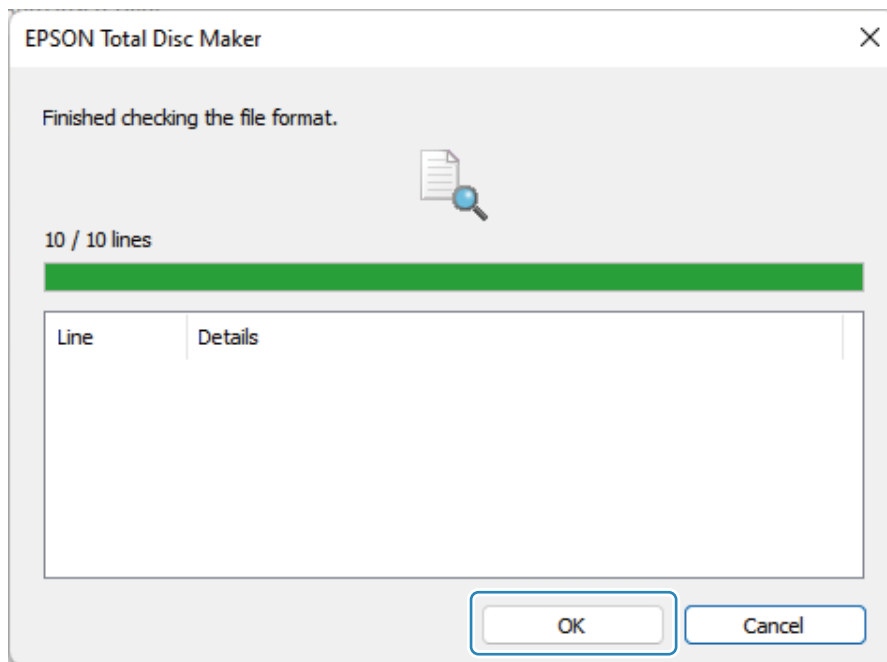
5. Haga clic en el botón [Examinar...] y, a continuación, seleccione el archivo CSV que creó en el procedimiento 1.
 Seleccione las casillas de verificación de las filas que desea editar y luego haga clic en el botón [Aceptar].



6. Para [Etiqu. volumen], seleccione el nombre de columna que tiene la etiqueta de volumen para el archivo de datos que desea combinar; para [Escribir datos], seleccione el nombre de columna que tiene la ruta de acceso completa y, a continuación, haga clic en el botón [Aceptar].

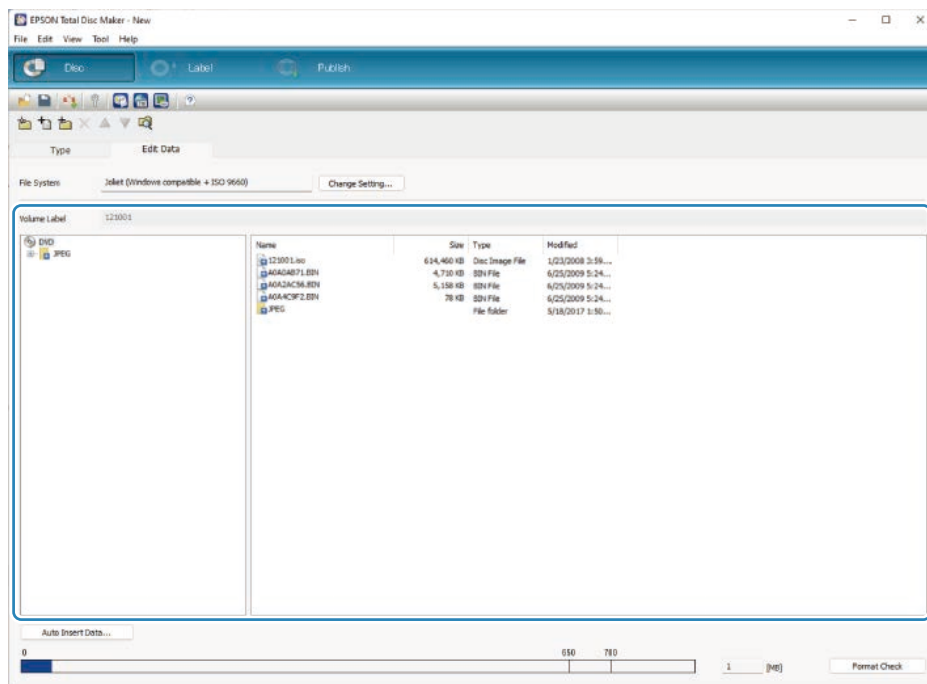


7. Cuando finalice la comprobación del formato, haga clic en el botón [Aceptar].


**NOTE**

- Si se encuentra un error, haga clic en el botón [Cancelar] y corrija el archivo CSV.
- Para leer un archivo CSV corregido, haga clic en el botón [Actualiz.] en la pantalla Gestionar datos combinados.

8. Confirme que los datos que se van a escribir aparezcan en la pestaña [Editar datos] en Vista de disco.



NOTE

- Solo aparecerá el contenido que se escribirá en el primer disco.
- Los datos combinados que se han especificado con un archivo CSV se indican mediante .
- Para obtener más información sobre cómo publicar un disco, consulte el Manual de usuario del producto que está utilizando.

Esto completa el procedimiento para configurar Función de combinar (archivo de datos).

Función de combinar (imagen de disco)

1. Cree un archivo CSV que especifique la ruta de acceso completa al archivo de imagen de disco que desea escribir.

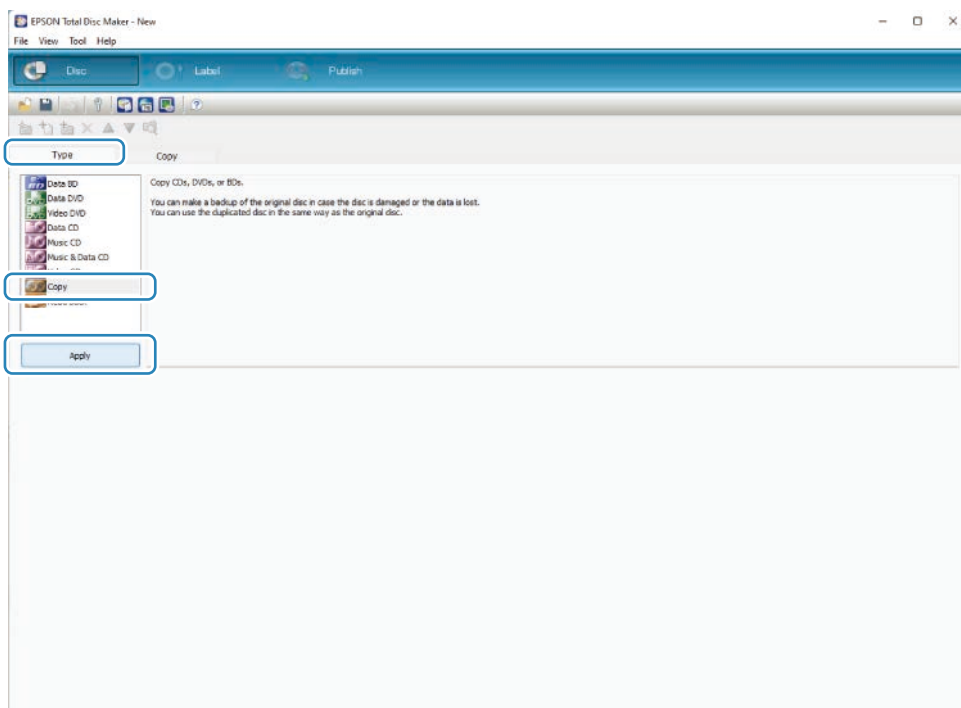
 [Archivos CSV en la página 7](#)

NOTE

- Para crear archivos de imagen de disco a partir de varios discos al mismo tiempo, consulte [Función Releer en la página 3](#).
- La garantía de funcionamiento solo se aplica a los archivos de imagen de disco (archivos iso) creados con Total Disc Maker.

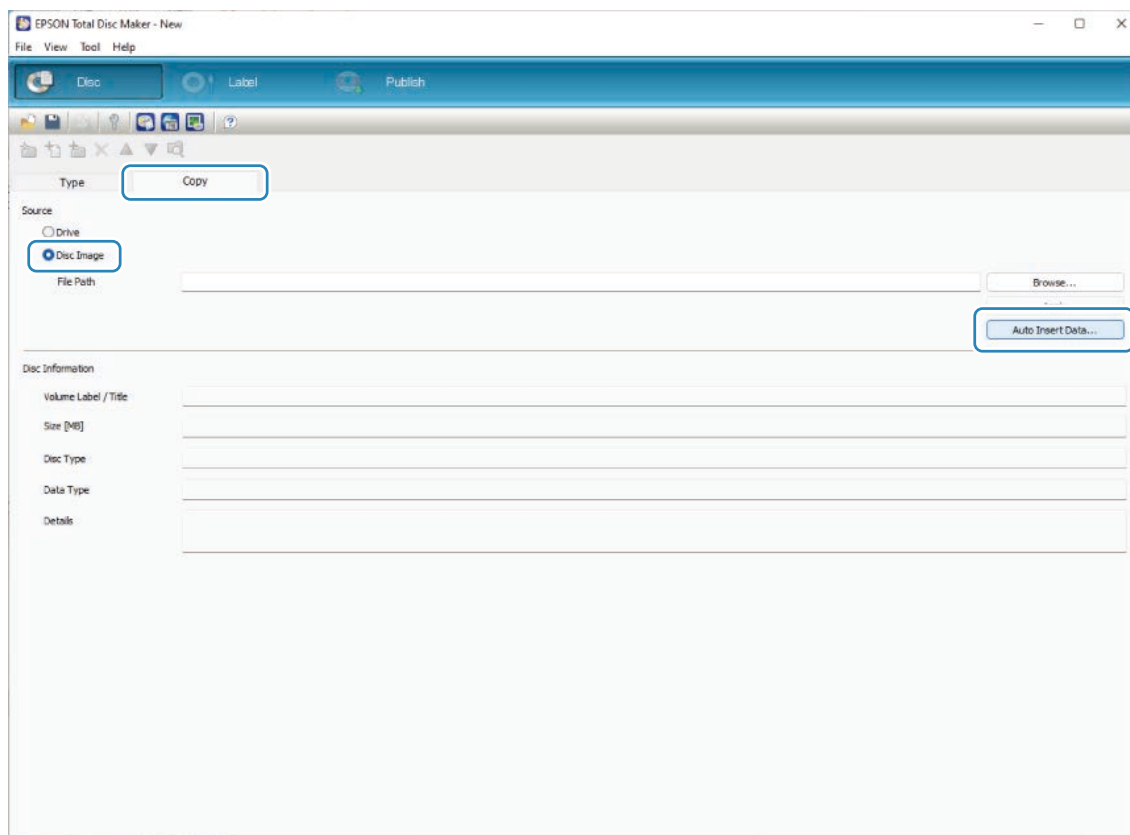
2. Inicie Total Disc Maker.

En la pestaña [Tipo] en Vista de disco, seleccione [Copiar] y, a continuación, haga clic en el botón [Aplicar].

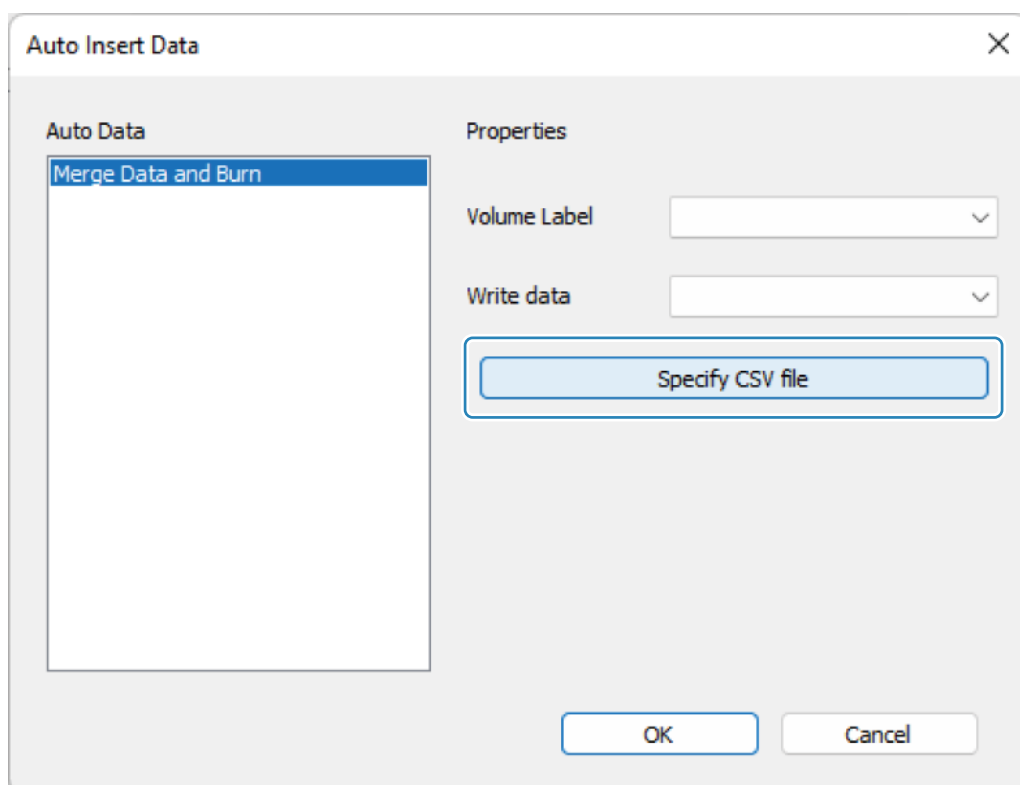


3. En la pestaña [Copiar], seleccione [Imagen de disco] y, a continuación, haga clic en el botón [Ins. datos automat.].

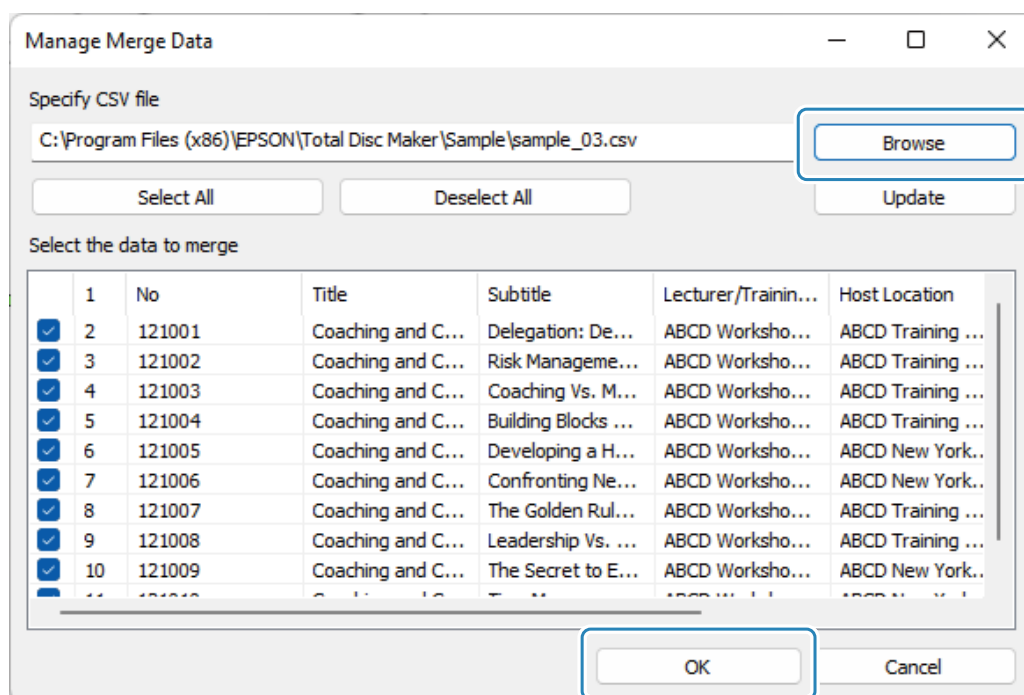
Aparecerá la pantalla Ins. datos automat.



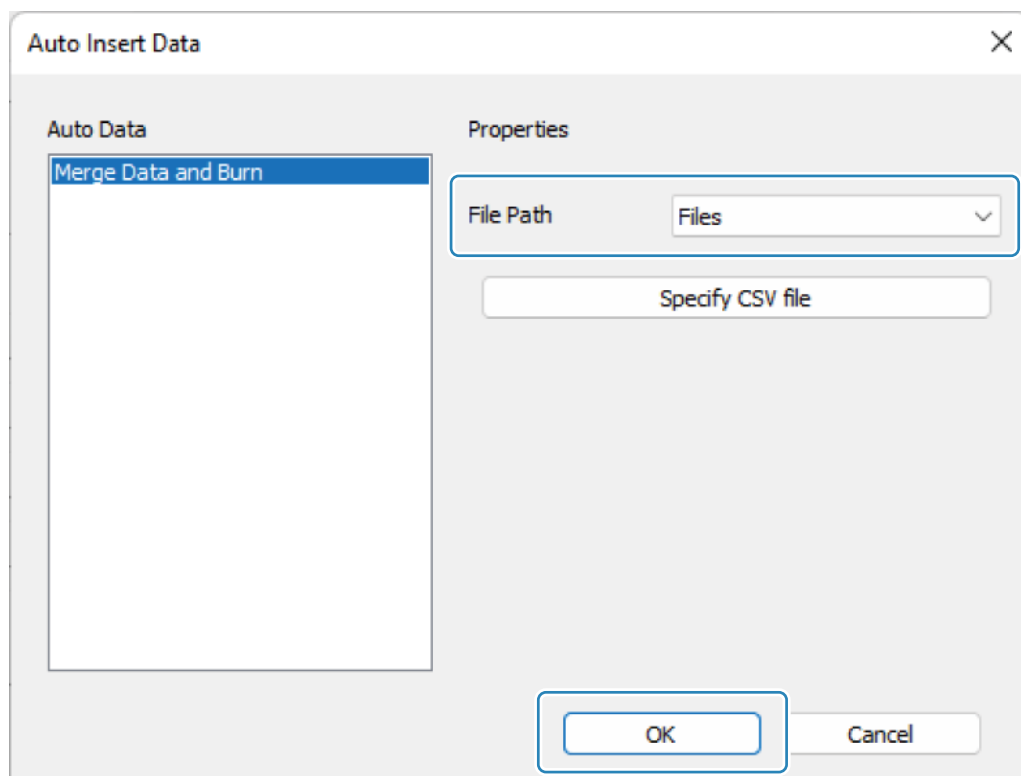
4. Haga clic en el botón [Especificar archivo CSV].
Aparecerá la pantalla Gestionar datos combinados.



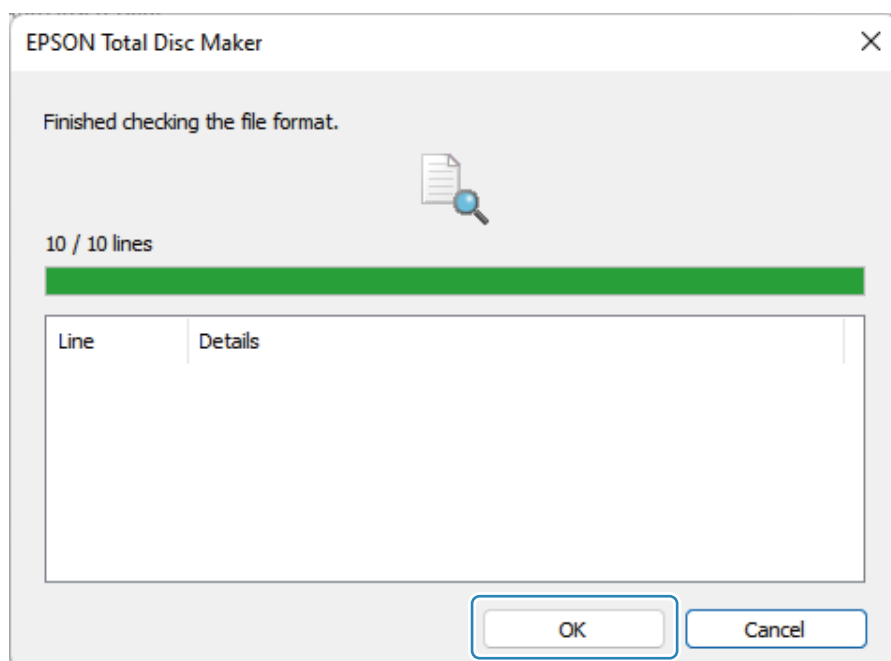
5. Haga clic en el botón [Examinar...] y, a continuación, seleccione el archivo CSV que creó en el procedimiento 1.
 Seleccione las casillas de verificación de las filas que desea editar y luego haga clic en el botón [Aceptar].



6. Para [Ruta archivo], seleccione el nombre de columna que tenga la ruta de acceso completa al archivo de imagen de disco que desea escribir y, a continuación, haga clic en el botón [Aceptar].

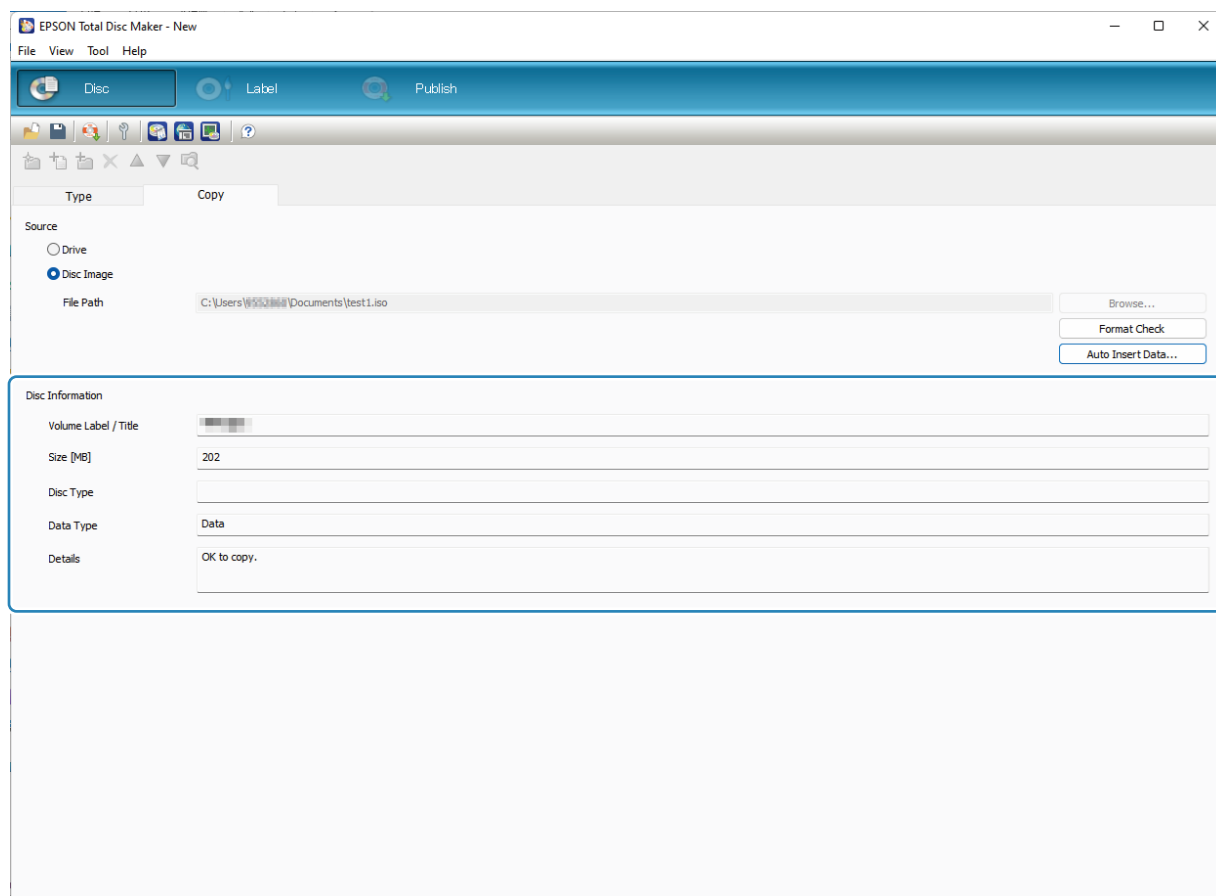


7. Cuando finalice la comprobación del formato, haga clic en el botón [Aceptar].

**NOTE**

- Si se encuentra un error, haga clic en el botón [Cancelar] y corrija el archivo CSV.
- Para leer un archivo CSV corregido, haga clic en el botón [Actualiz.] en la pantalla Gestionar datos combinados.

8. Confirme que la información de disco para el archivo de imagen de disco que desea escribir aparece en [Inform. disco].


NOTE

- Solo aparecerá la información de disco para el primer disco.
- Para obtener más información sobre cómo publicar un disco, consulte el Manual de usuario del producto que está utilizando.

Esto completa el procedimiento para configurar Función de combinar (imagen de disco).

Apéndice

Marcas comerciales

- Windows es una marca registrada de Microsoft Corporation en Estados Unidos y/u otros países.

Todas las demás marcas comerciales son propiedad de sus respectivos propietarios y se utilizan únicamente con fines de identificación.

Precauciones

1. Ninguna parte de este documento se puede reproducir, almacenar en un sistema de recuperación, ni transmitir, de ninguna forma ni por ningún medio, ya sea electrónicamente, mecánicamente, por fotocopia, grabación ni de ninguna otra forma sin el consentimiento expreso y por escrito de Seiko Epson Corporation.
2. El contenido de este documento puede estar sujeto a cambios sin aviso.
3. Aunque se han tomado todas las precauciones posibles en la preparación de este documento, Seiko Epson Corporation no se responsabiliza de los errores u omisiones que pueda contener.
4. Asimismo, se declina cualquier responsabilidad por los daños que pudieran producirse como consecuencia del uso de la información aquí contenida.
5. Ni Seiko Epson Corporation ni sus filiales serán responsables ante el comprador de este producto o terceros por los daños, pérdidas, costos o gastos en que incurra el comprador o terceros como resultado de: un accidente, uso indebido o abuso de este producto o de modificaciones, reparaciones o alteraciones no autorizadas realizadas a este producto, o (excluyendo EE. UU.) el incumplimiento estricto de las instrucciones de funcionamiento y mantenimiento de Seiko Epson Corporation.
6. Seiko Epson Corporation no será responsable de ningún daño o problema ocasionado por el uso de cualquier opción o producto consumible que no sea un producto original de Epson o un producto aprobado para Epson por Seiko Epson Corporation.

©Seiko Epson Corporation 2019–2025