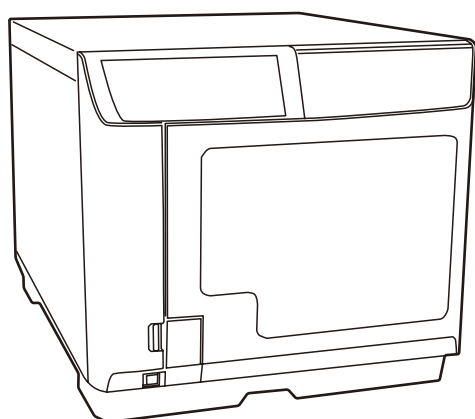




Total Disc Maker

Funzione Leggi e salva/Funzione Unisci - Guida alla configurazione

Informazioni sulla Guida	2
Funzione Leggi e salva (solo per PP-100III/PP-100II/PP-50II/PP-50BD)	3
Funzione Unisci	6
Appendice	23



Informazioni sulla Guida

La presente guida spiega come configurare la funzione Leggi e salva e la funzione Unisci in Total Disc Maker e Total Disc Setup. Per maggiori informazioni, consultare la Guida in EPSON Total Disc Maker.

Simboli utilizzati nella presente guida

I seguenti simboli vengono utilizzati nella presente guida per evidenziare informazioni importanti.



Indica spiegazioni supplementari o informazioni aggiuntive che l'utente deve conoscere.

Schermate della presente guida

Le schermate di Windows che vengono utilizzate nella presente guida si riferiscono a Windows 10, a meno che non sia specificato diversamente.

Versioni supportate

La funzione Leggi e salva e la funzione Unisci sono supportate da EPSON Total Disc Maker versione 10.00 e successive.

Funzione Leggi e salva (solo per PP-100III/PP-100II/PP-50II/PP-50BD)

Con la funzione Leggi e salva, con una singola operazione, è possibile copiare dati (duplicare file o salvare immagini disco) da più dischi impostati nello stacker nella cartella specificata.

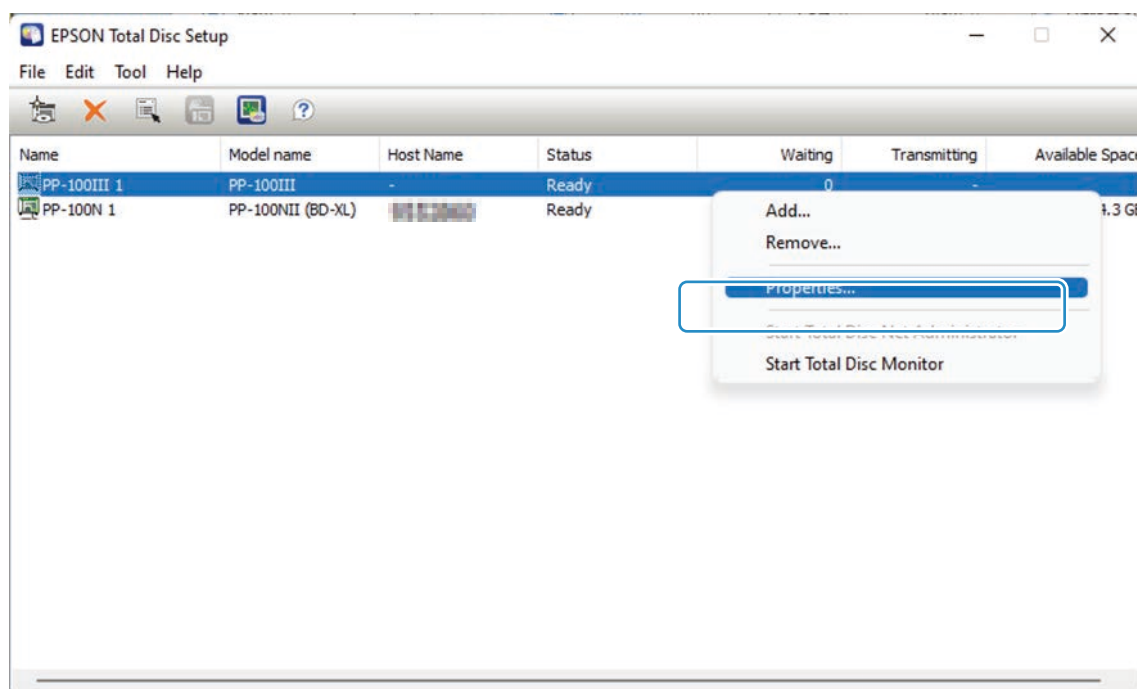
Per maggiori informazioni su questa funzione, consultare la Guida in EPSON Total Disc Maker.

[Guida in linea] - [Modalità di funzionamento (Leggi e salva)] - [Lettura e salvataggio dei file dai dischi]

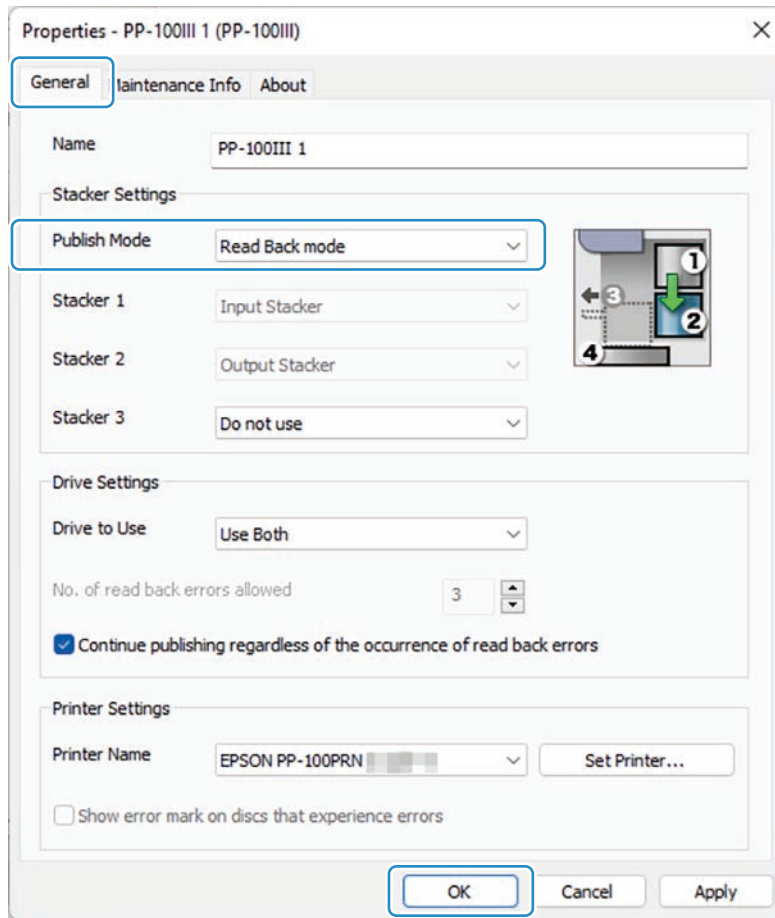
[Guida in linea] - [Modalità di funzionamento (Leggi e salva)] - [Creazione dell'immagine disco dal disco di dati in un'unica operazione]

Procedura di configurazione

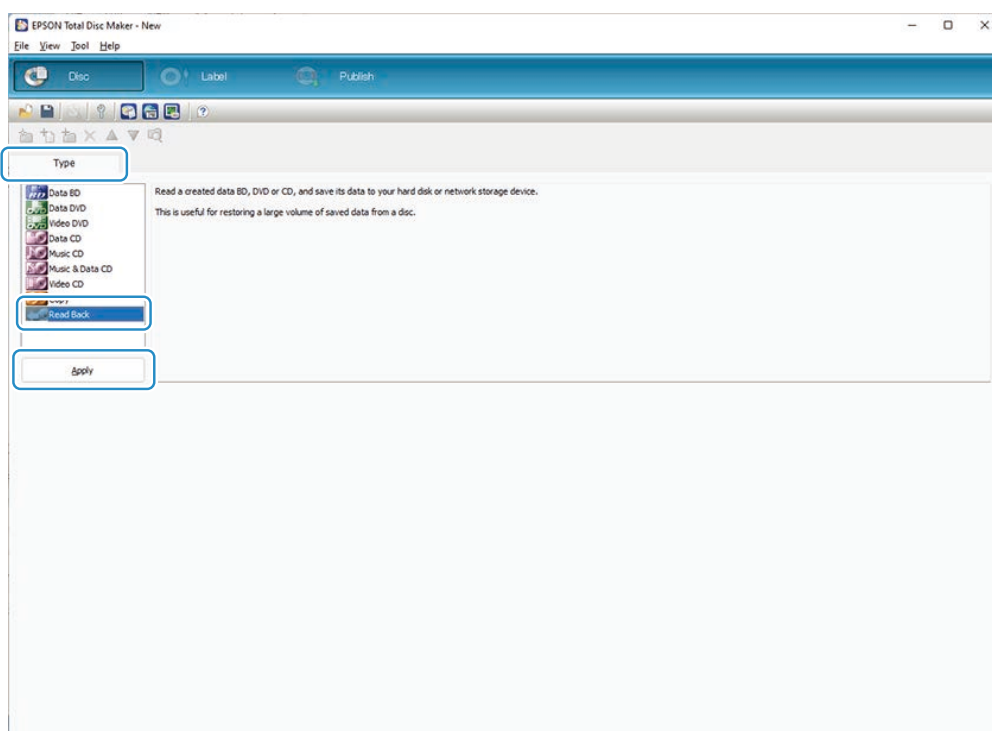
1. Impostare il disco che contiene i file dati da leggere e salvare nello stacker.
2. Avviare Total Disc Setup. Fare clic con il tasto destro del mouse sulla stampante in cui è stato impostato il disco nella procedura 1, quindi fare clic su [Proprietà] nel menu a comparsa.



3. Nella scheda [Generale], selezionare [Modalità Leggi e salva] per [Modo Publish], quindi fare clic sul tasto [OK].



4. Avviare Total Disc Maker.
Nella scheda [Tipo] in Vista Disco, selezionare [Leggi e salva] e quindi fare clic sul tasto [Applica].



5. Selezionare [Operazione Leggi e salva]. Consultare la tabella di seguito per maggiori informazioni sulle opzioni e sulle operazioni disponibili.

Opzione	Operazione
[Copia file]	<ul style="list-style-type: none"> Il contenuto del disco viene letto e copiato. Se esiste già un file con lo stesso nome di un file copiato, nel caso in cui il file copiato abbia data e ora successivi, il file esistente sarà sovrascritto. Se si spunta [Crea cartella per ciascun disco], viene creata automaticamente una cartella per ciascun disco letto e il contenuto di ciascun disco viene salvato nella sua cartella. <p>Il nome di una cartella viene impostato con la data di creazione della cartella (AAAAMMGGHHmmss) + l'etichetta di volume del disco.</p> <p>31 maggio 2017 alle 08:15:46 + DataDisc_001 <small>Data in cui è stata creata la cartella (YYYYMMDDHHmmss)</small> <small>Etichetta di volume del disco</small></p> <p style="text-align: center;">↓</p> <p style="text-align: center;">20170531081546DataDisc_001</p>
[Crea immagine disco]	<ul style="list-style-type: none"> Viene creato e salvato un file immagine del disco da leggere. Viene creato e salvato un file CSV che include il percorso file del file immagine del disco creato. Il nome del file immagine del disco viene impostato secondo il numero indicante l'ordine in cui il disco è stato letto + l'etichetta di volume del disco. <p>5° disco + DataDisc_001 <small>Ordine di lettura</small> <small>Etichetta di volume del disco</small></p> <p style="text-align: center;">↓</p> <p style="text-align: center;">5_DataDisc_001</p>

6. Fare clic sul tasto [Sfoglia...] e specificare la cartella dove i file dati letti saranno salvati.

Questo completa la procedura per la configurazione della funzione Leggi e salva.

NOTE

- Per pubblicare un disco dopo aver configurato la funzione Leggi e salva, confermare l'impostazione di [Modo Publish] su [Modalità Leggi e salva] e quindi impostare il numero di dischi dati da leggere.
- Per ulteriori informazioni su come pubblicare un disco, consultare la Guida utente del prodotto in uso.

Funzione Unisci

Con la funzione Unisci, è possibile creare un file CSV per specificare le informazioni da stampare e i dati da scrivere sul disco, per ciascun disco.

Per maggiori informazioni sui file CSV, consultare [File CSV a pagina 7](#).

Sono disponibili 3 usi diversi di questa funzione. Per maggiori informazioni, consultare la Guida in EPSON Total Disc Maker.

[Guida in linea] - [Modalità d'uso (Creazione delle etichette)] - [Modifica degli elementi] - [Unisci (stampa etichette)]

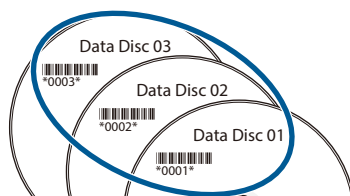
[Guida in linea] - [Modalità d'uso (Creazione dei dischi)] - [Creazione dei dischi di dati] - [Funzione Unisci (file di dati)]

[Guida in linea] - [Modalità d'uso (Creazione dei dischi)] - [Copia di CD/DVD/BD] - [Funzione Unisci (immagine disco)]

Uso 1: Funzione Unisci (stampa etichette)

Stampa numeri e codici a barre diversi sui dischi.

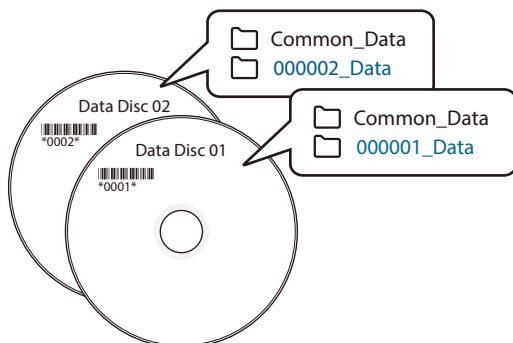
Per maggiori informazioni sulla procedura di configurazione, consultare [Funzione Unisci \(stampa etichette\) a pagina 8](#).



Uso 2: Funzione Unisci (file di dati)

Scrivi dati diversi su ciascun disco.

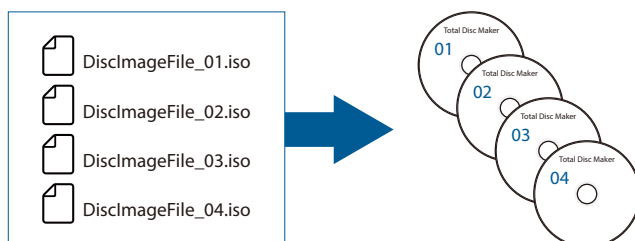
Per maggiori informazioni sulla procedura di configurazione, consultare [Funzione Unisci \(file di dati\) a pagina 13](#).



Uso 3: Funzione Unisci (immagine disco)

Scrivi contemporaneamente file immagine del disco diversi su ciascun disco.

Per maggiori informazioni sulla procedura di configurazione, consultare [Funzione Unisci \(immagine disco\) a pagina 18](#).



Limiti

La funzione Unisci ha i seguenti limiti.

Numero di dischi stampabili alla volta

Possono essere stampati fino a 100 dischi alla volta con la funzione Unisci.

Numero di voci creabili in un'etichetta

La tabella seguente mostra il numero di voci che possono essere create in una singola etichetta.

Voce	Nome voce	Limite
Numero massimo di caratteri	Testo	1024 caratteri (2048 byte)
Numero massimo di voci	Miniature	10
	Immagini	50
	Tutte le voci	255 in totale

Tipi di voci supportati dalla funzione Unisci

La funzione Unisci supporta testo e codici a barre.

File CSV

Esempi di file CSV che è possibile utilizzare con la funzione Unisci sono disponibili nella cartella di seguito.

Cartella di installazione di EPSON Total Disc Maker (impostazione predefinita):

Sistema operativo a 32 bit C:\Program Files\epson\Total Disc Maker\sample

Sistema operativo a 64 bit C:\Program Files (x86)\epson\Total Disc Maker\sample

Nome colonna							
1	No	Title	Subtitle	Coaching Provider	Host Location	Date	Files
3	121002	Coaching and Consultation	Risk Management - Why and How	ABCD Workshops, Inc.	ABCD Training Center, CA	10/1/2012	d:\data\121002
4	121003	Coaching and Consultation	Coaching Vs. Mentoring	ABCD Workshops, Inc.	ABCD Training Center, CA	10/2/2012	d:\data\121003
5	121004	Coaching and Consultation	Building Blocks of an Effective Team	ABCD Workshops, Inc.	ABCD Training Center, CA	10/2/2012	d:\data\121004
6	121005	Coaching and Consultation				10/3/2012	d:\data\121005
7	121006	Coaching and Consultation				10/3/2012	d:\data\121006
8	121007	Coaching and Consultation	The Golden Rule to Effective Leadership	ABCD Workshops, Inc.	ABCD Training Center, CA	10/4/2012	d:\data\121007
9	121008	Coaching and Consultation	Leadership Vs. Management 101	ABCD Workshops, Inc.	ABCD Training Center, CA	10/4/2012	d:\data\121008
10	121009	Coaching and Consultation	The Secret to Effective Meetings	ABCD Workshops, Inc.	ABCD New York Center	10/4/2012	d:\data\121009
11	121010	Coaching and Consultation	Time Management for Coaches	ABCD Workshops, Inc.	ABCD New York Center	10/4/2012	d:\data\121010

Dati del testo da unire, percorsi dei dati da unire, ecc.

La tabella seguente mostra i limiti riguardanti i file CSV che possono essere utilizzati.

Voce	Limite
1° riga	Deve visualizzare i nomi della colonna
Numero massimo di righe*	101
Numero massimo di colonne*	257

*: I dati in un file CSV che superano il numero massimo di righe o il numero massimo di colonne non vengono letti.
I nomi delle colonne sono inclusi nel numero massimo di righe.

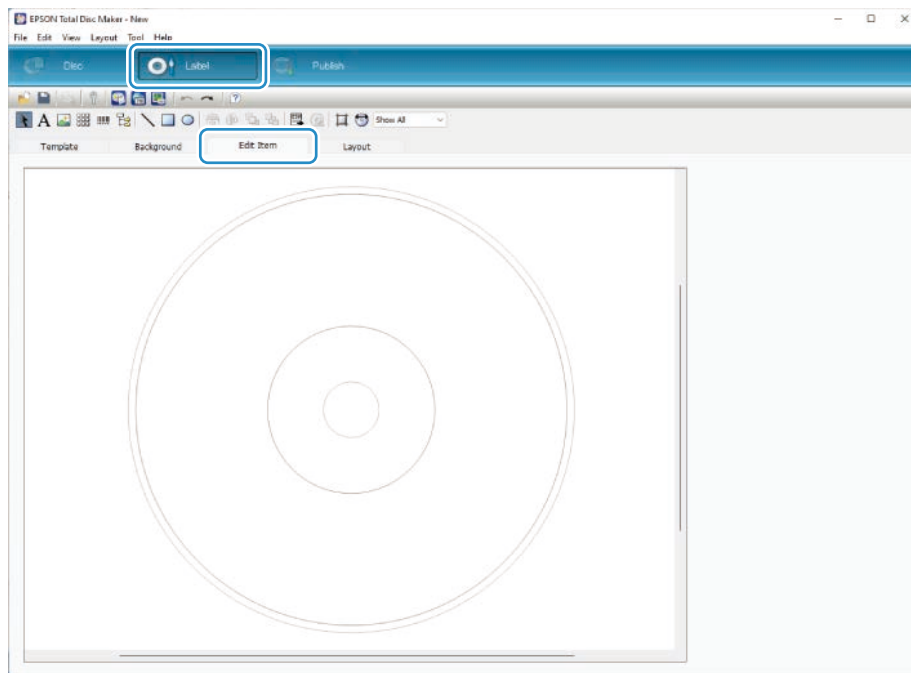
Funzione Unisci (stampa etichette)


1. Crea un file CSV che include le informazioni da unire.

 [File CSV a pagina 7](#)

2. Avviare Total Disc Maker.

Selezionare la vista Etichetta e quindi fare clic sulla scheda [Modifica elemento].

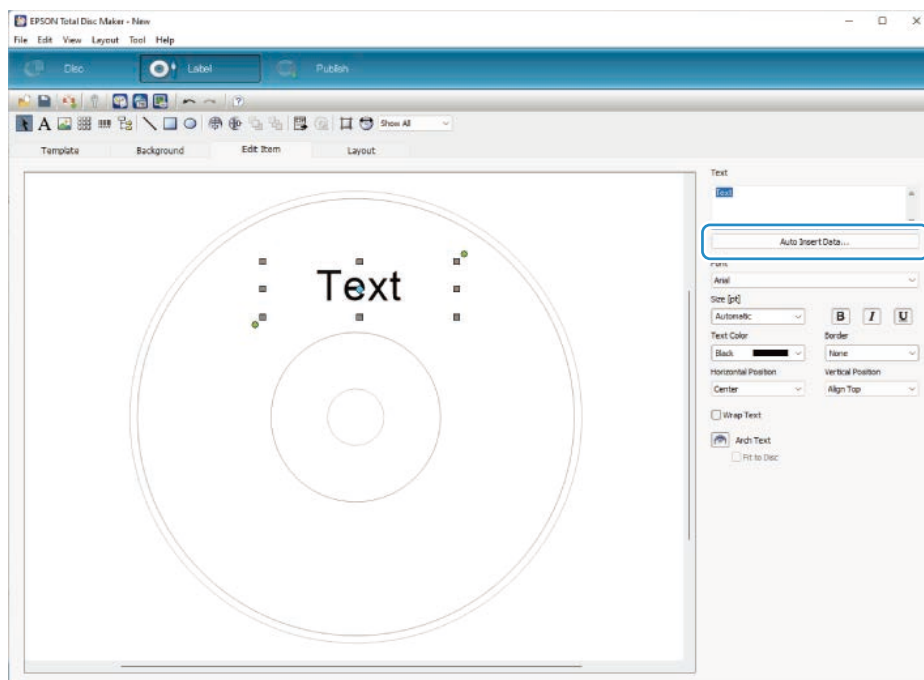


3. Fare clic su [Testo]  nella barra degli strumenti, quindi fare clic sulla posizione dove si desidera posizionare il testo unito.

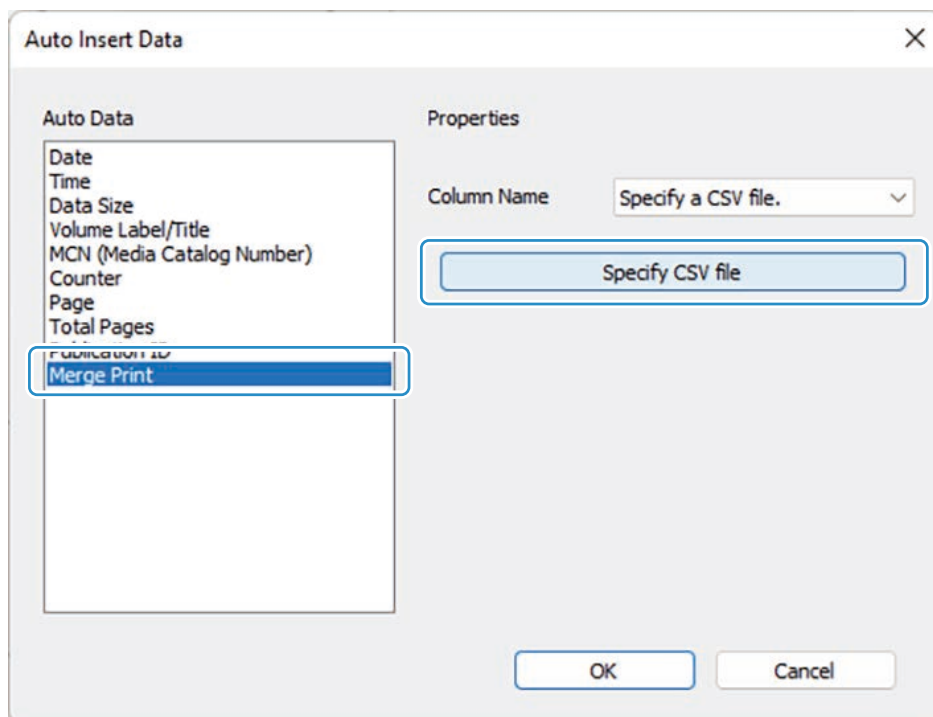
Il testo viene visualizzato nell'area di modifica.

Per unire un codice a barre, fare clic su [Codice a barre] .

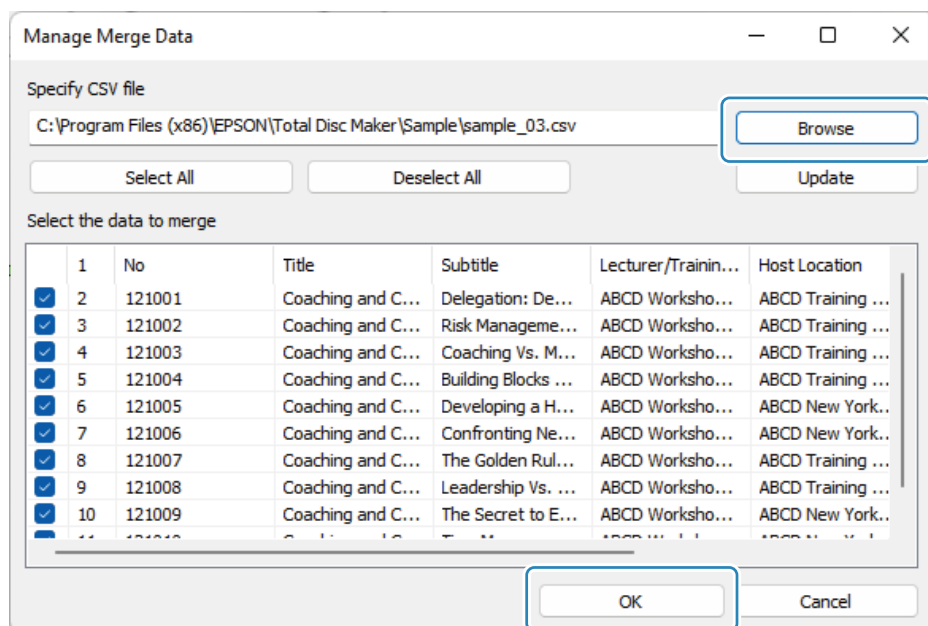
4. Fare clic sul tasto [Inserim. auto dati...]. Viene visualizzata la schermata Inserimento automatico dati.



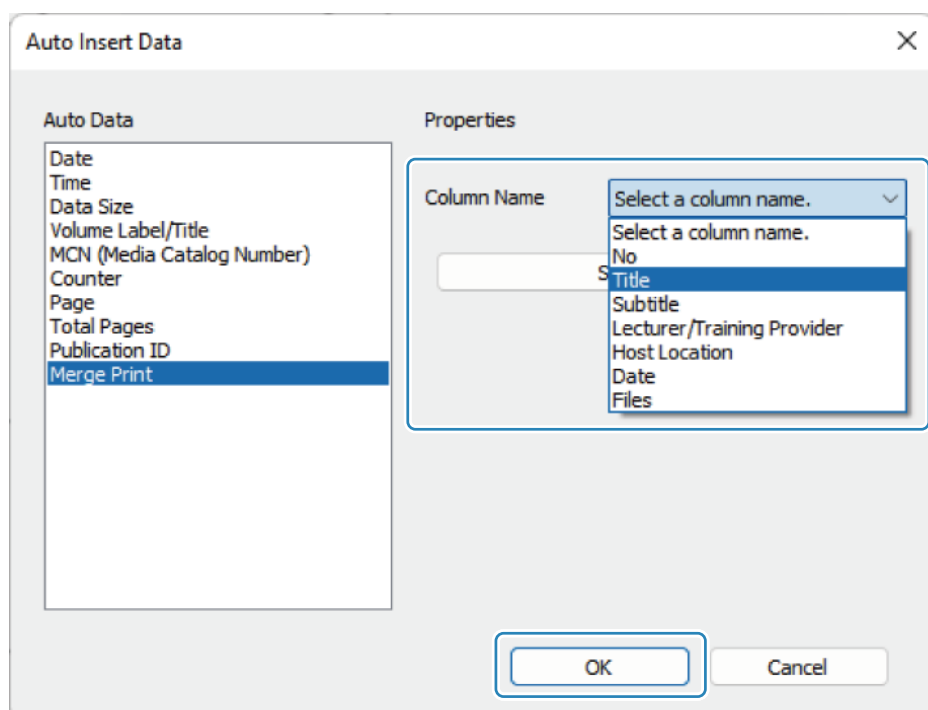
5. Nell'elenco Dati automatici selezionare [Unisci stampa], quindi fare clic sul tasto [Specifica file CSV]. Viene visualizzata la schermata Gestione unisci dati.



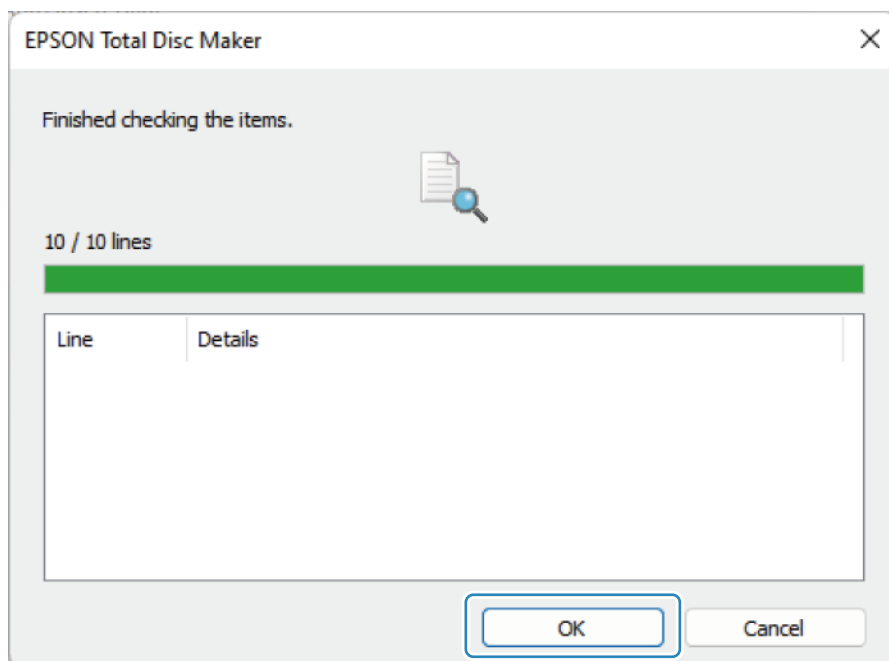
6. Fare clic sul tasto [Sfoglia...], quindi selezionare il file CSV creato nella procedura 1. Selezionare le caselle delle righe che si desidera pubblicare, quindi fare clic sul tasto [OK].



7. Utilizzare [Nome colonna] per selezionare il nome della colonna da unire nel testo, quindi fare clic sul tasto [OK].

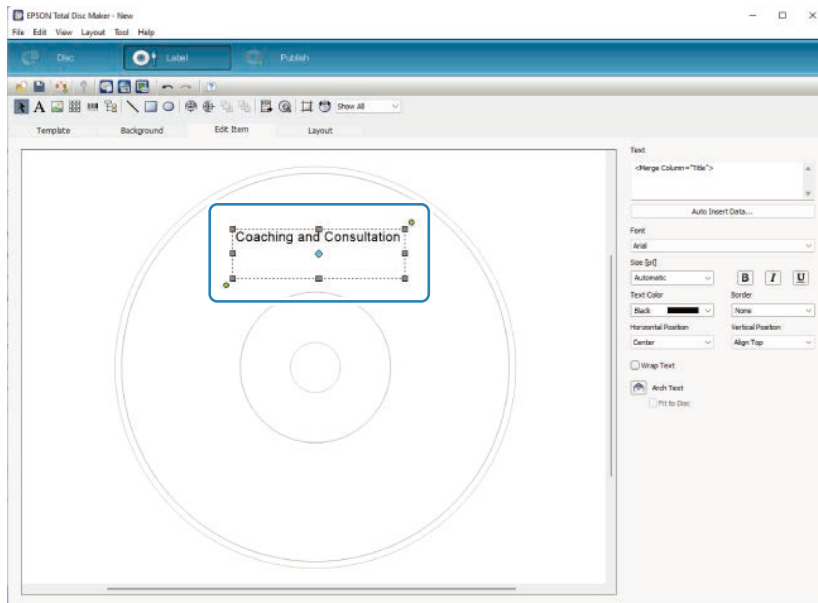


8. Quando il controllo del formato è terminato, fare clic sul tasto [OK].

**NOTE**

- Se si verifica un errore, fare clic sul tasto [Annulla] e correggere il file CSV.
- Per leggere un file CSV corretto, fare clic sul tasto [Aggiorna] sulla schermata Gestione unisci dati.

9. Controllare che i dati del nome della colonna selezionato siano stati uniti nel testo.
Per continuare l'unione del contenuto di altre colonne, ripetere le procedure da 7 a 9.


NOTE

- Solo i dati che saranno stampati sull'etichetta del 1° disco saranno visualizzati nell'area di modifica.
- Per ulteriori informazioni su come pubblicare un disco, consultare la Guida utente del prodotto in uso.

Questo completa la procedura per la configurazione della funzione Unisci (stampa etichette).

Funzione Unisci (file di dati)

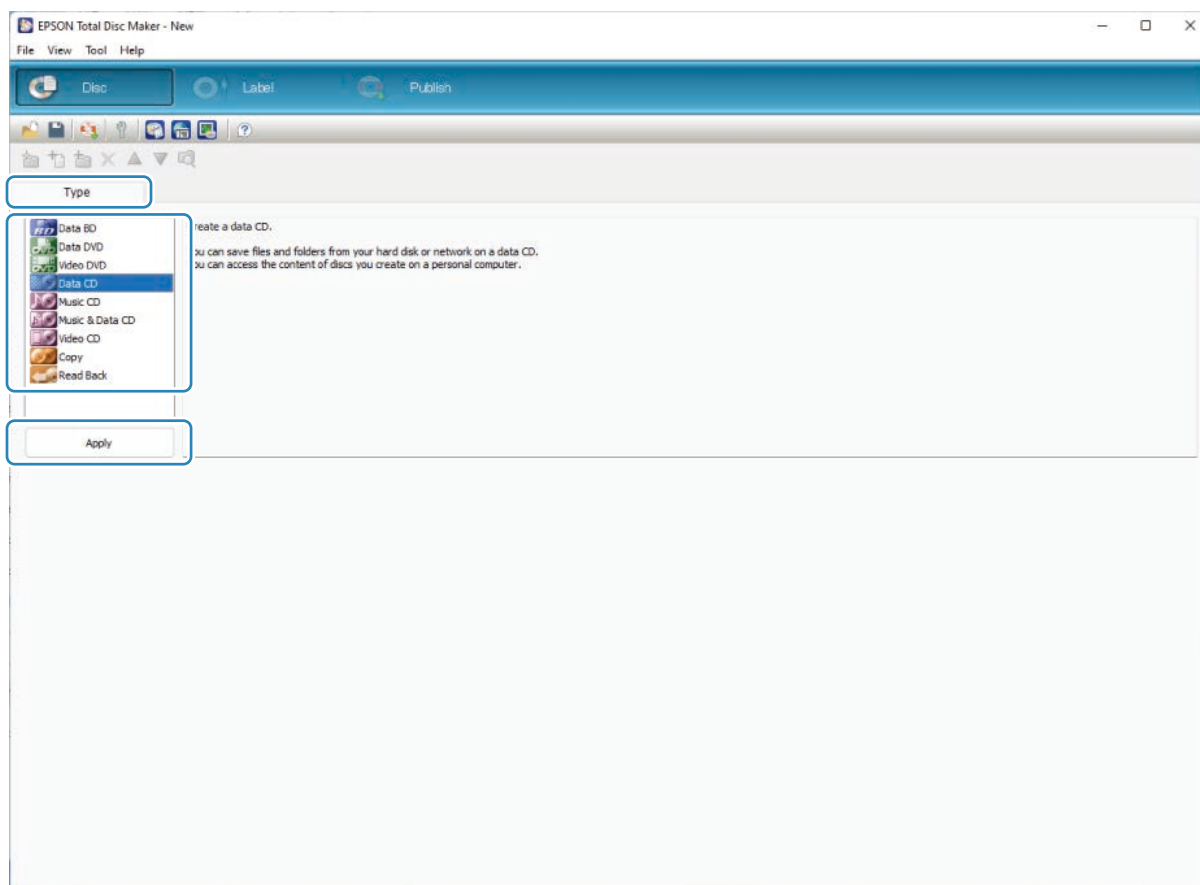
1. Creare un file CSV che specifichi il percorso completo nella cartella dove saranno salvati i file uniti.

 [File CSV a pagina 7](#)

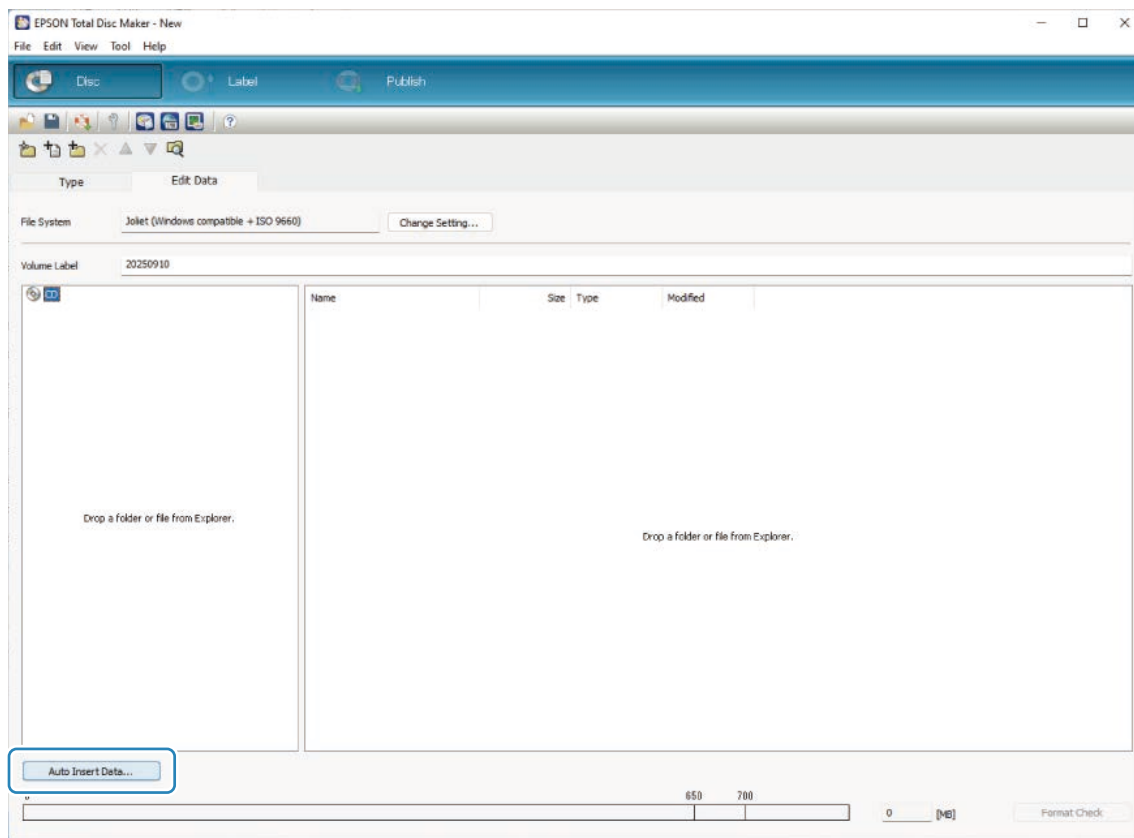
È possibile specificare una cartella per ciascun disco.

2. Avviare Total Disc Maker.

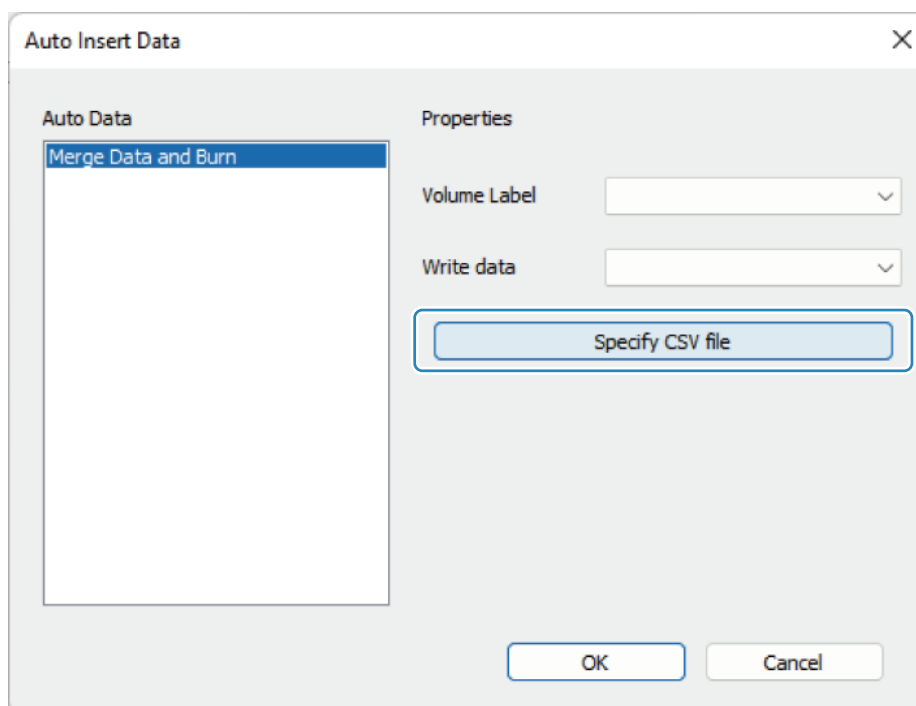
Nella scheda [Tipo] in Vista Disco, selezionare [BD di dati], [DVD di dati] o [CD di dati] e quindi fare clic sul tasto [Applica].



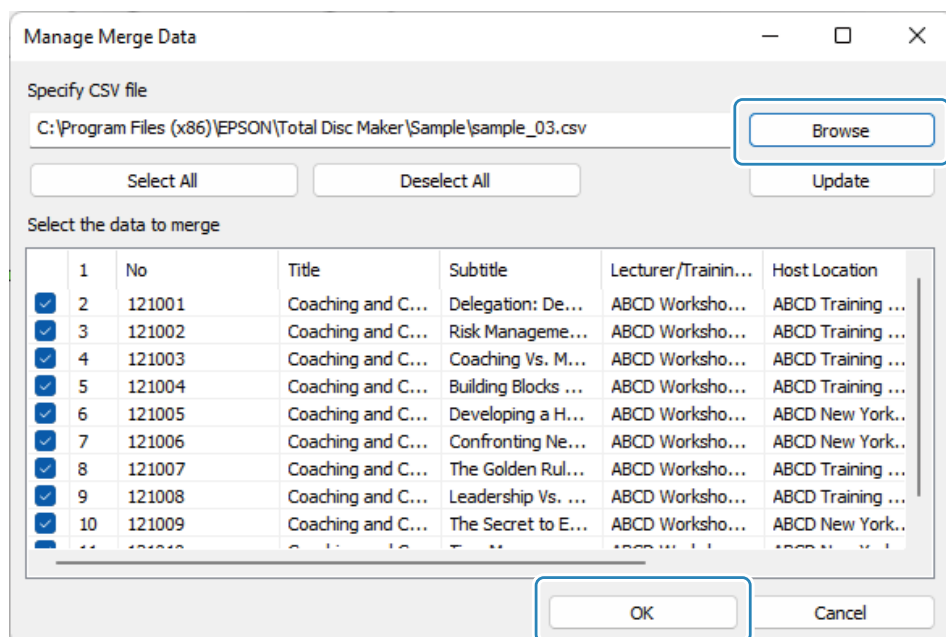
3. Nella scheda [Modifica dati], fare clic sul tasto [Inserim. auto dati...].
Viene visualizzata la schermata Inserimento automatico dati.



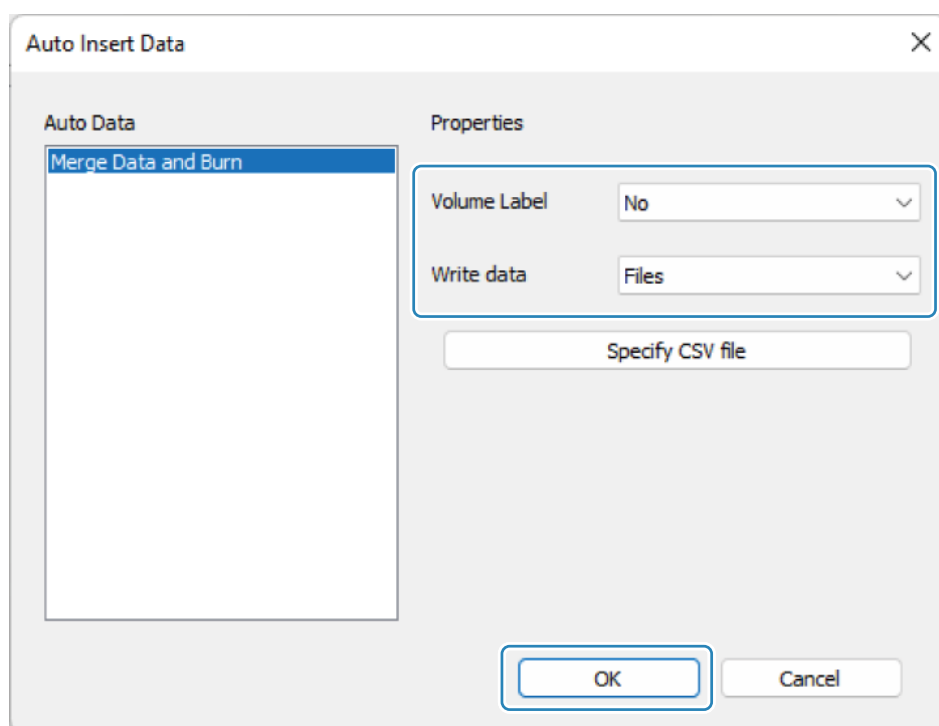
4. Fare clic sul tasto [Specifica file CSV].
Viene visualizzata la schermata Gestione unisci dati.



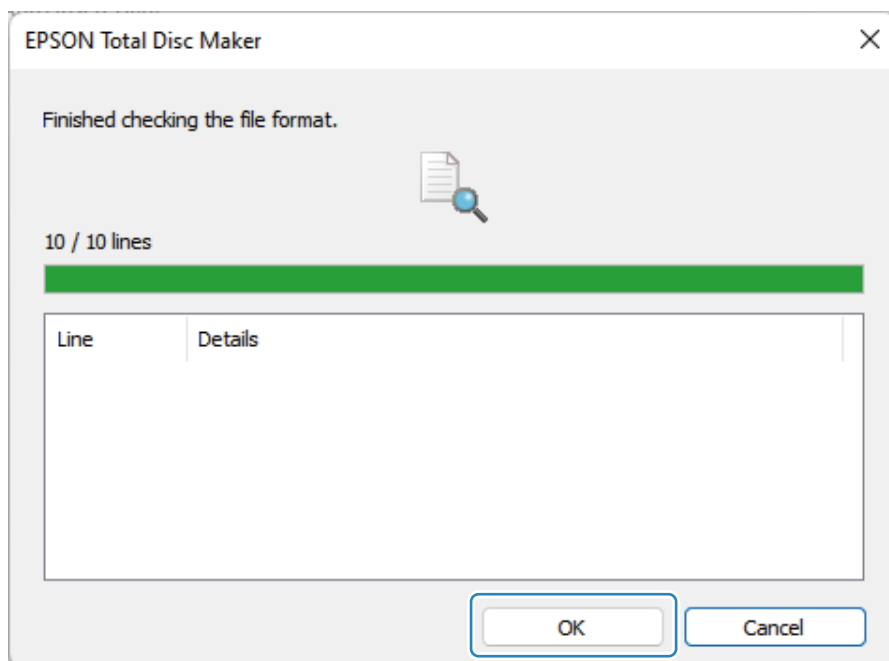
5. Fare clic sul tasto [Sfoglia...], quindi selezionare il file CSV creato nella procedura 1. Selezionare le caselle delle righe che si desidera pubblicare, quindi fare clic sul tasto [OK].



6. Per [Etichetta vol.], selezionare il nome colonna che contiene l'etichetta del volume del file dati da unire, mentre per [Scrivi dati] selezionare il nome colonna che contiene il percorso completo, quindi fare clic sul tasto [OK].

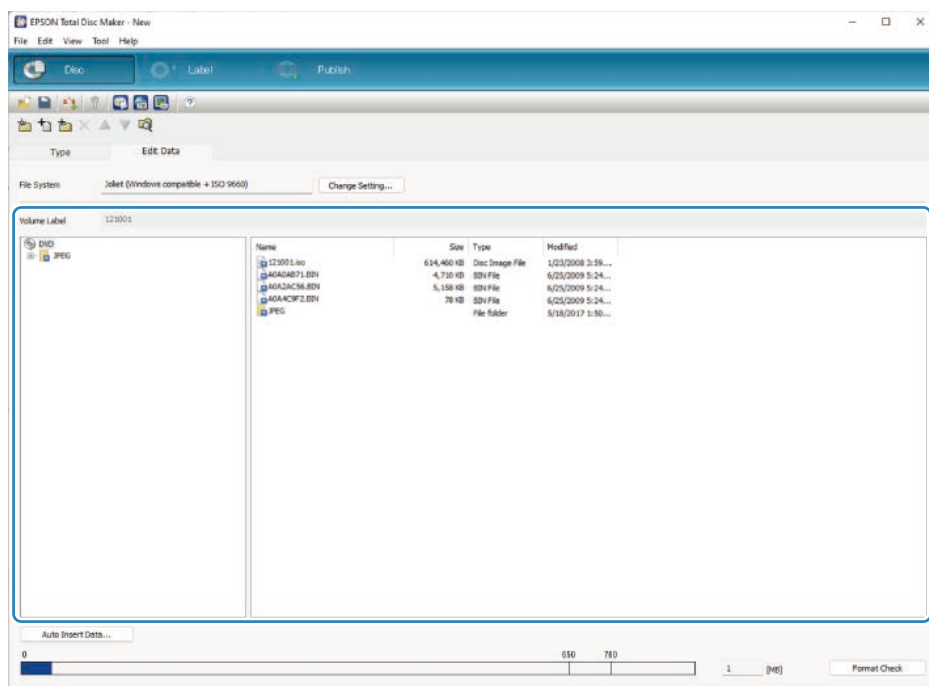


7. Quando il controllo del formato è terminato, fare clic sul tasto [OK].


**NOTE**

- Se si verifica un errore, fare clic sul tasto [Annulla] e correggere il file CSV.
- Per leggere un file CSV corretto, fare clic sul tasto [Aggiorna] sulla schermata Gestione unisci dati.

8. Controllare che i dati da scrivere siano visualizzati nella scheda [Modifica dati] in Vista Disco.



NOTE

- Verrà visualizzato solo il contenuto da scrivere nel 1° disco.
- I dati uniti specificati nel file CSV sono indicati da .
- Per ulteriori informazioni su come pubblicare un disco, consultare la Guida utente del prodotto in uso.

Questo completa la procedura per la configurazione della funzione Unisci (file di dati).

Funzione Unisci (immagine disco)

1. Creare un file CSV che specifichi il percorso completo nel file immagine del disco che si desidera scrivere.

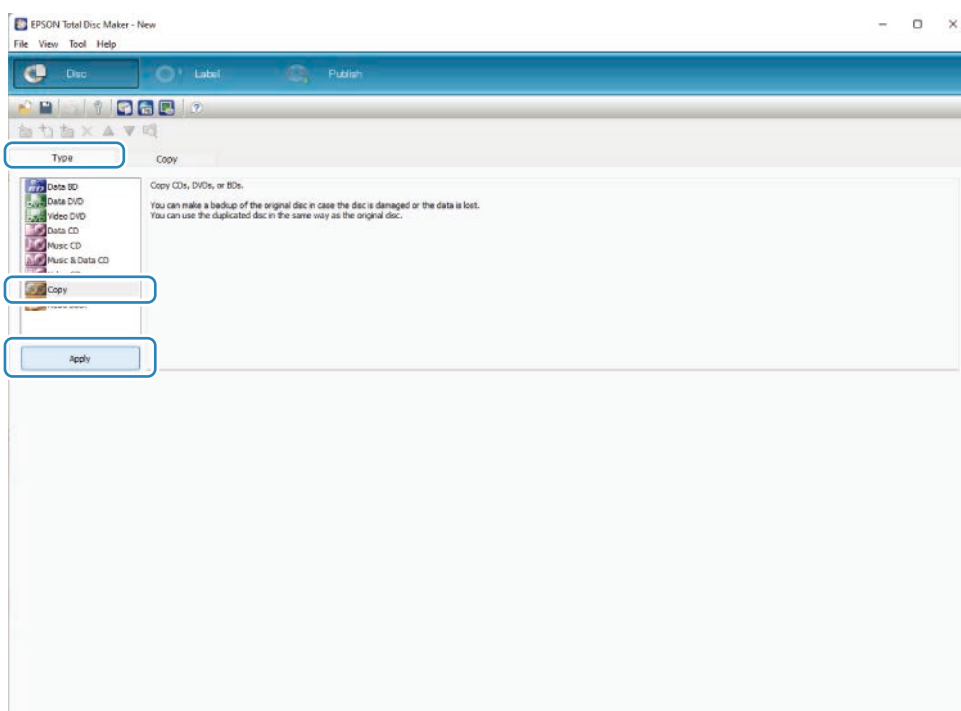
 [File CSV a pagina 7](#)

NOTE

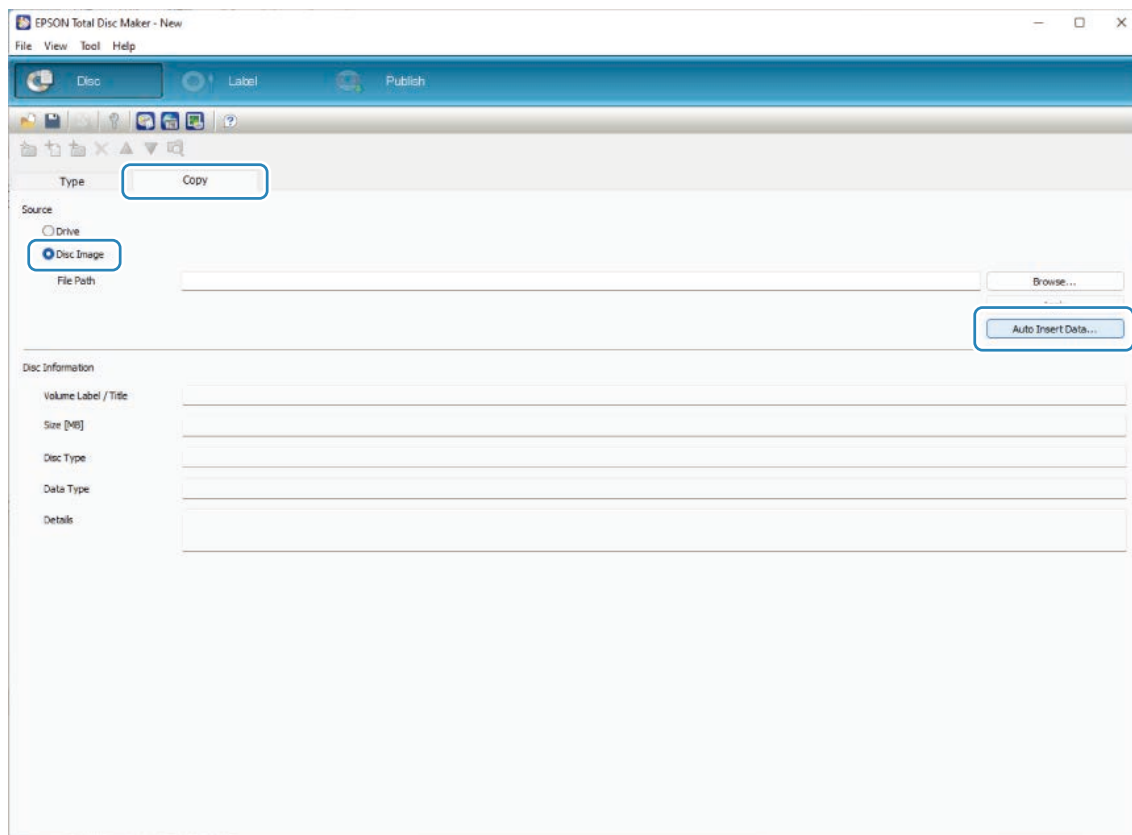
- Per creare contemporaneamente file immagine disco da più dischi, consultare la [funzione Leggi e salva a pagina 3](#).
- La garanzia della riuscita dell'operazione si applica solo ai file immagine del disco (file iso) creati con Total Disc Maker.

2. Avviare Total Disc Maker.

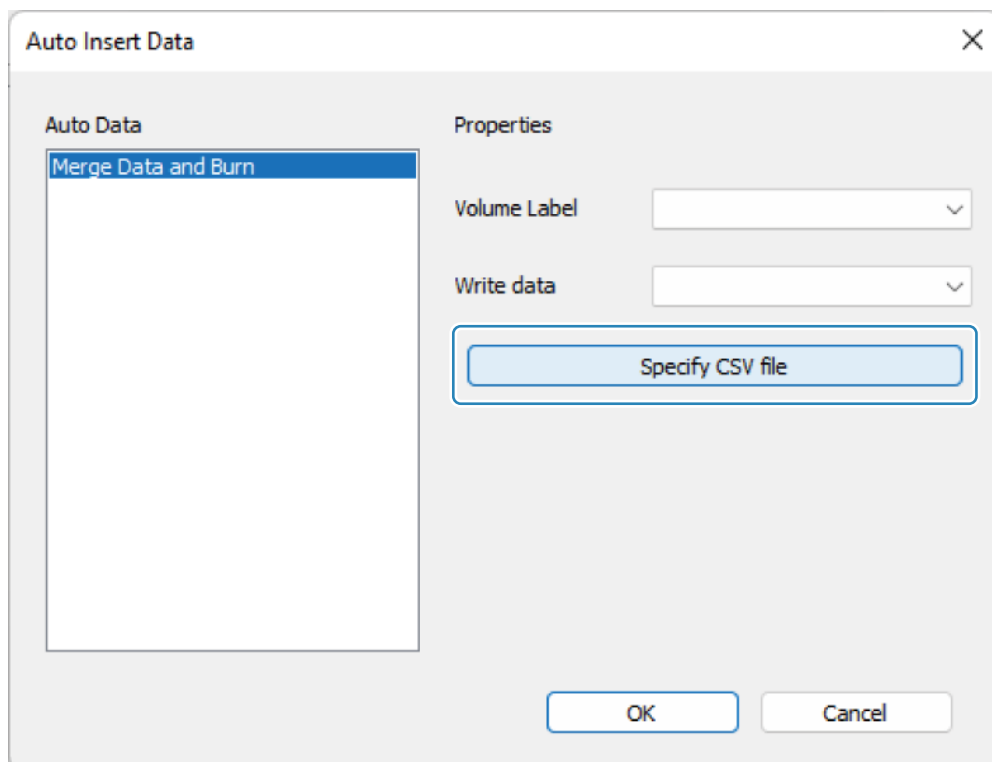
Nella scheda [Tipo] in Vista Disco, selezionare [Copia] e quindi fare clic sul tasto [Applica].



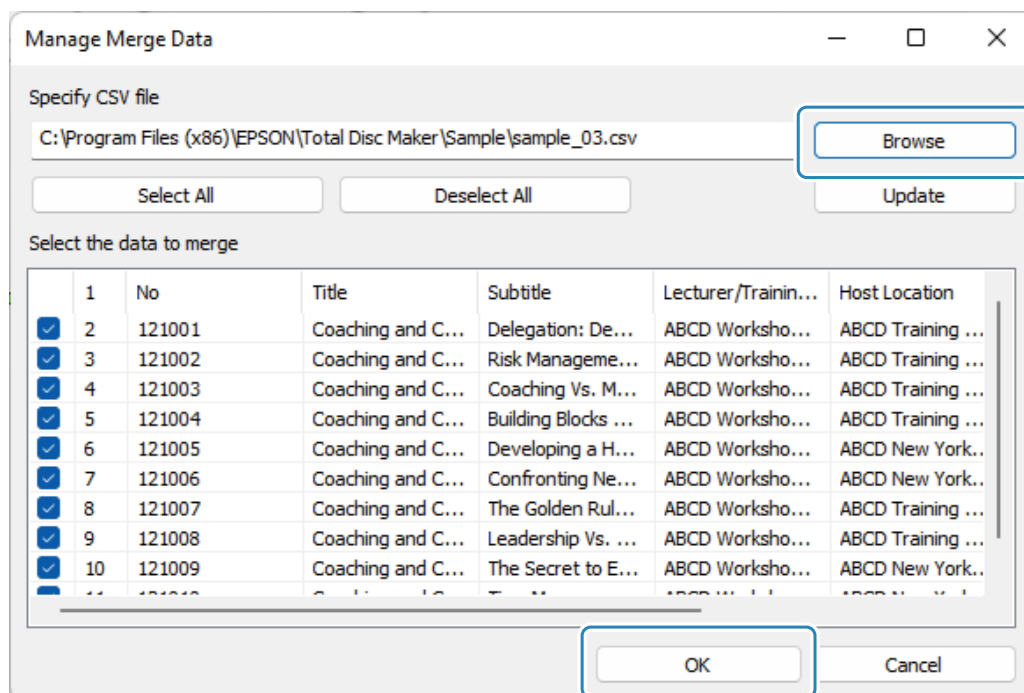
3. Nella scheda [Copia], selezionare [Immagine disco] e quindi fare clic sul tasto [Auto Inserim. auto dati...].
Viene visualizzata la schermata Inserimento automatico dati.



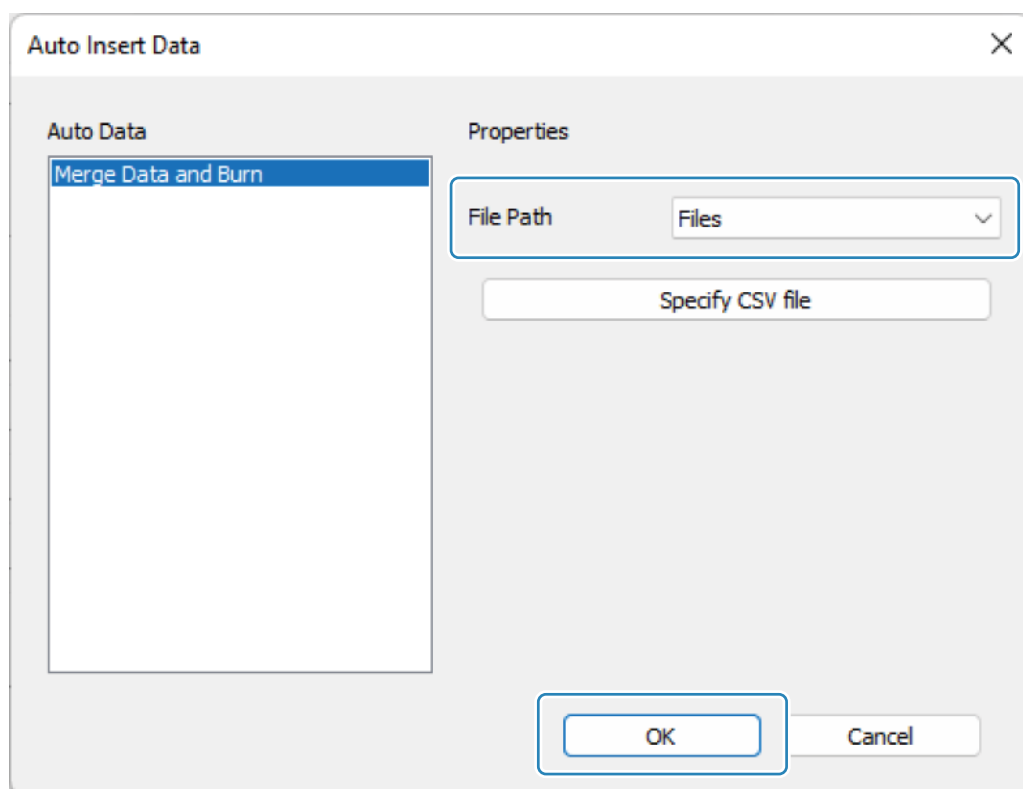
4. Fare clic sul tasto [Specifica file CSV].
Viene visualizzata la schermata Gestione unisci dati.



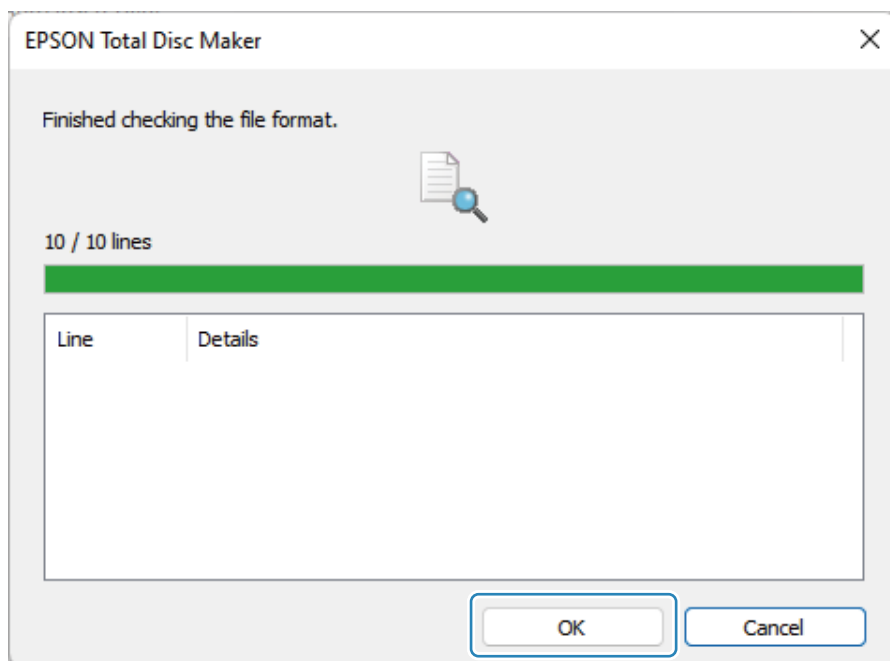
5. Fare clic sul tasto [Sfoggia...], quindi selezionare il file CSV creato nella procedura 1. Selezionare le caselle delle righe che si desidera pubblicare, quindi fare clic sul tasto [OK].



6. Per [Percorso file], selezionare il nome della colonna che contiene il percorso completo al file immagine del disco che si desidera scrivere, quindi fare clic sul tasto [OK].

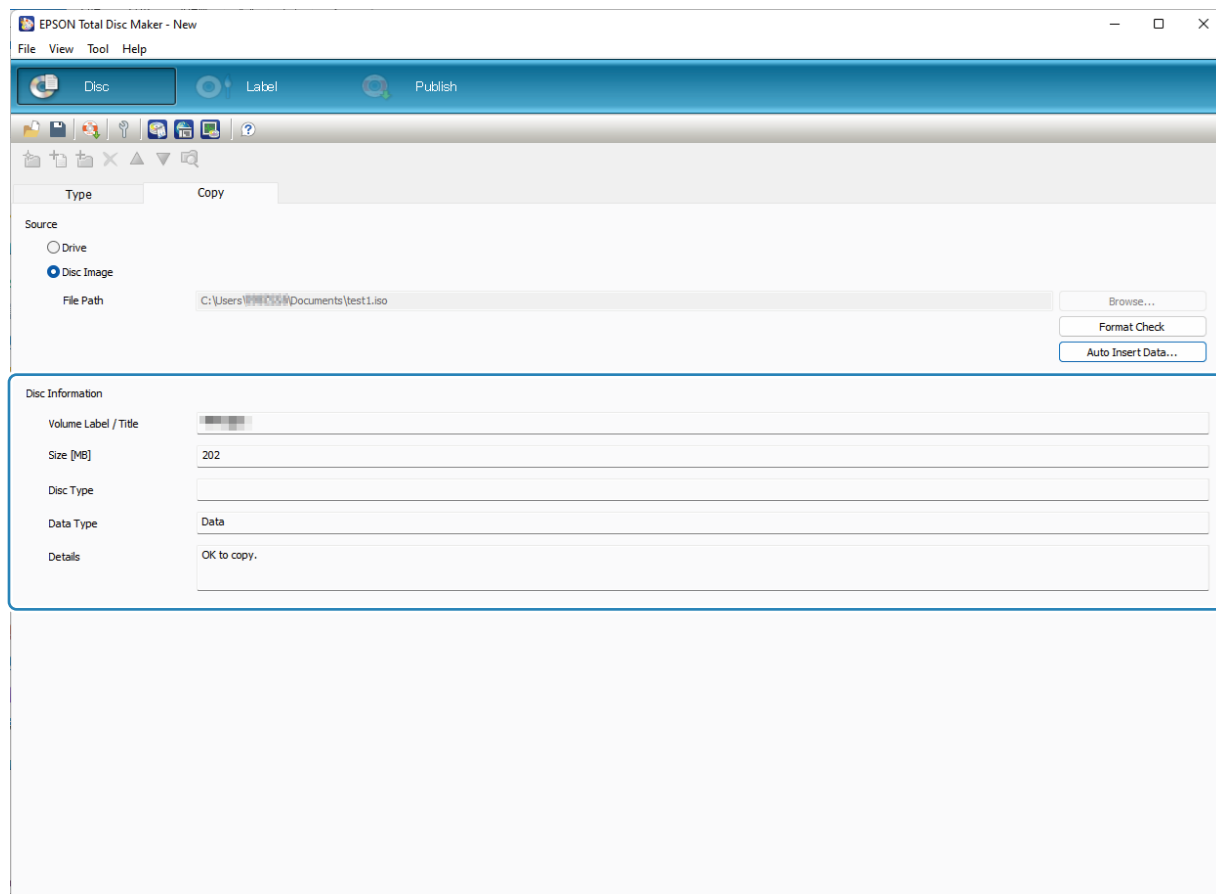


7. Quando il controllo del formato è terminato, fare clic sul tasto [OK].

**NOTE**

- Se si verifica un errore, fare clic sul tasto [Annulla] e correggere il file CSV.
- Per leggere un file CSV corretto, fare clic sul tasto [Aggiorna] sulla schermata Gestione unisci dati.

8. Verificare che le informazioni sul disco del file immagine del disco da scrivere siano visualizzate in [Informazioni disco].



NOTE

- Verranno visualizzate le informazioni sul disco solo del 1° disco.
- Per ulteriori informazioni su come pubblicare un disco, consultare la Guida utente del prodotto in uso.

Questo completa la procedura per la configurazione della funzione Unisci (immagine disco).

Appendice

Marchi

- Windows è un marchio registrato di Microsoft Corporation negli Stati Uniti e/o in altri paesi.

Tutti gli altri marchi sono di proprietà dei rispettivi titolari e utilizzati solo a scopo identificativo.

Avvisi

1. Nessuna parte di questo documento può essere riprodotta, memorizzata in sistemi informatici o trasmessa in qualsiasi forma o con qualsiasi mezzo, elettronico, meccanico, con fotocopie, registrazioni o altro mezzo, senza previo il consenso scritto di Seiko Epson Corporation.
2. I contenuti del presente documento sono soggetti a modifiche senza preavviso.
3. Anche se il documento è stato preparato adottando tutte le precauzioni possibili, Seiko Epson Corporation non si assume responsabilità per errori od omissioni.
4. Si declina altresì qualsiasi responsabilità per danni derivanti dall'uso delle informazioni qui contenute.
5. Né Seiko Epson Corporation né le sue affiliate sono responsabili nei confronti dell'acquirente del presente prodotto o di terzi per danni, perdite, costi o spese sostenute dall'acquirente o da terze parti a seguito di: incidente, uso improprio o abuso di questo prodotto oppure modifiche, riparazioni o alterazioni non autorizzate di questo prodotto oppure (esclusi gli USA) la mancata osservanza delle istruzioni operative e di manutenzione di Seiko Epson Corporation.
6. Seiko Epson Corporation non sarà responsabile per danni o problemi originati dall'uso di accessori opzionali o materiali di consumo diversi da quelli contrassegnati come prodotti originali Epson o prodotti Epson approvati da Seiko Epson Corporation.

©Seiko Epson Corporation 2019–2025