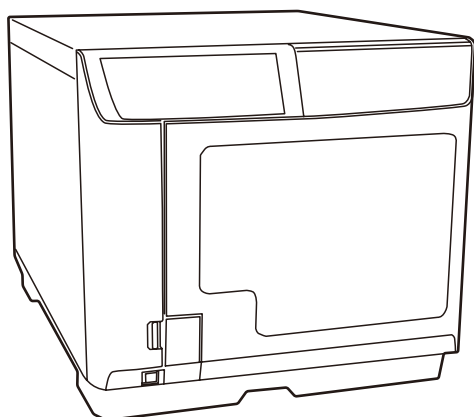




Total Disc Maker

读入功能/合并功能配置指南

关于本指南	2
读入功能	
（仅限 PP-100III/PP-100II/PP-50II/PP-50BD） . . .	3
合并功能	6
附录	23



关于本指南

本指南介绍如何在 Total Disc Maker 和 Total Disc Setup 中配置读入功能和合并功能。
更多信息，请参见 EPSON Total Disc Maker 中的在线帮助。

本指南的使用符号

本指南中使用以下符号提醒读者注意重要信息。



指示用户应了解的补充说明或附加信息。

本指南中出现的屏幕

除非另有说明，否则本指南中出现的 Windows 屏幕均截取自 Windows 10。

支持的版本

读入功能和合并功能受 EPSON Total Disc Maker 版本 10.00 或更高版本的支持。

读入功能（仅限PP-100III/PP-100II/PP-50II/PP-50BD）

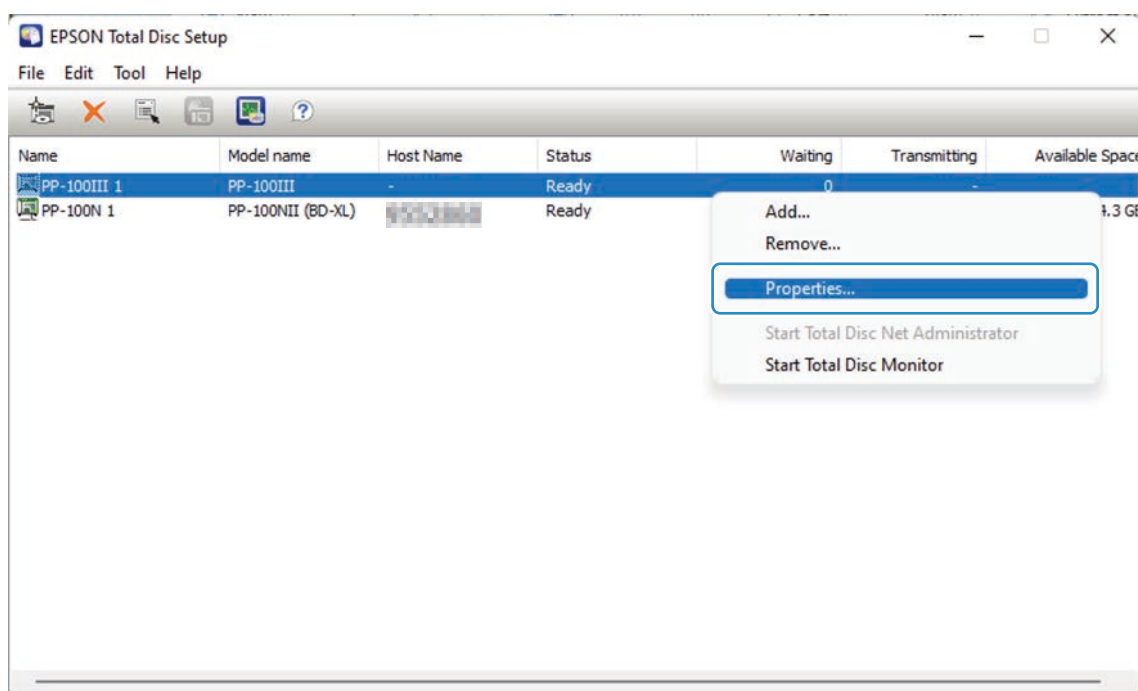
利用读入功能，只需单次操作便可将数据从盘仓中的多张光盘组复制（复制文件或保存光盘镜像）到指定文件夹。
有关此功能的更多信息，请参见 EPSON Total Disc Maker 中的在线帮助。

[在线帮助] - [操作模式（读入）] - [从光盘读取和保存文件]

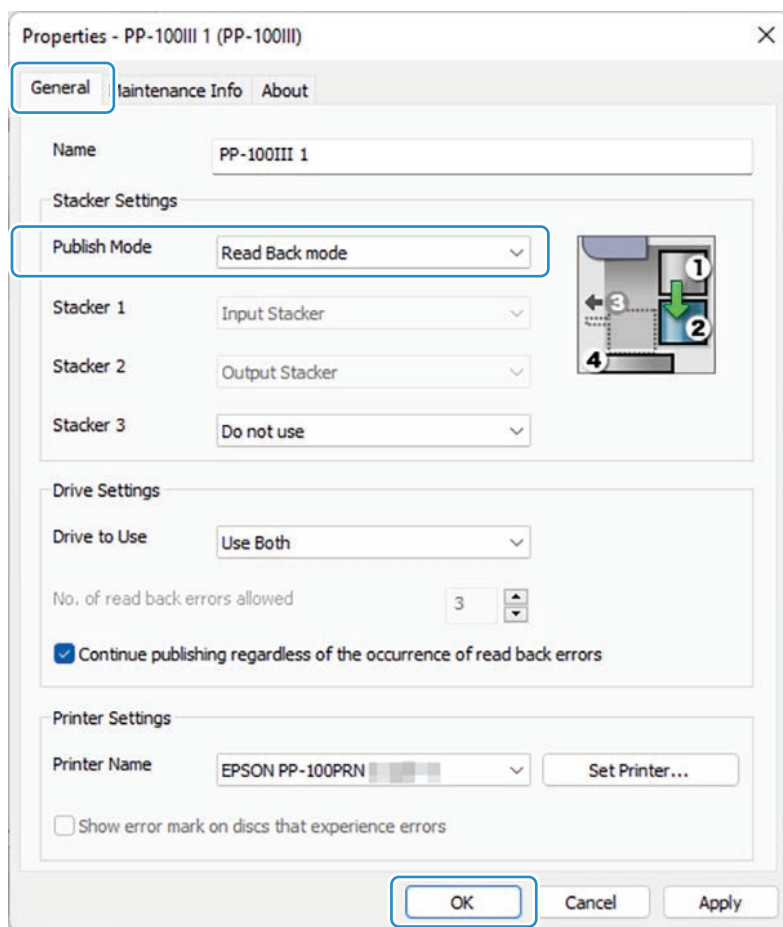
[在线帮助] - [操作模式（读入）] - [在单次操作中从数据光盘创建光盘映像]

配置步骤

1. 设置盘仓中包含要读入的数据文件的光盘。
2. 启动 Total Disc Setup。右键单击在步骤 1 中设置的光盘所在的打印机，然后在弹出菜单中单击 [属性]。

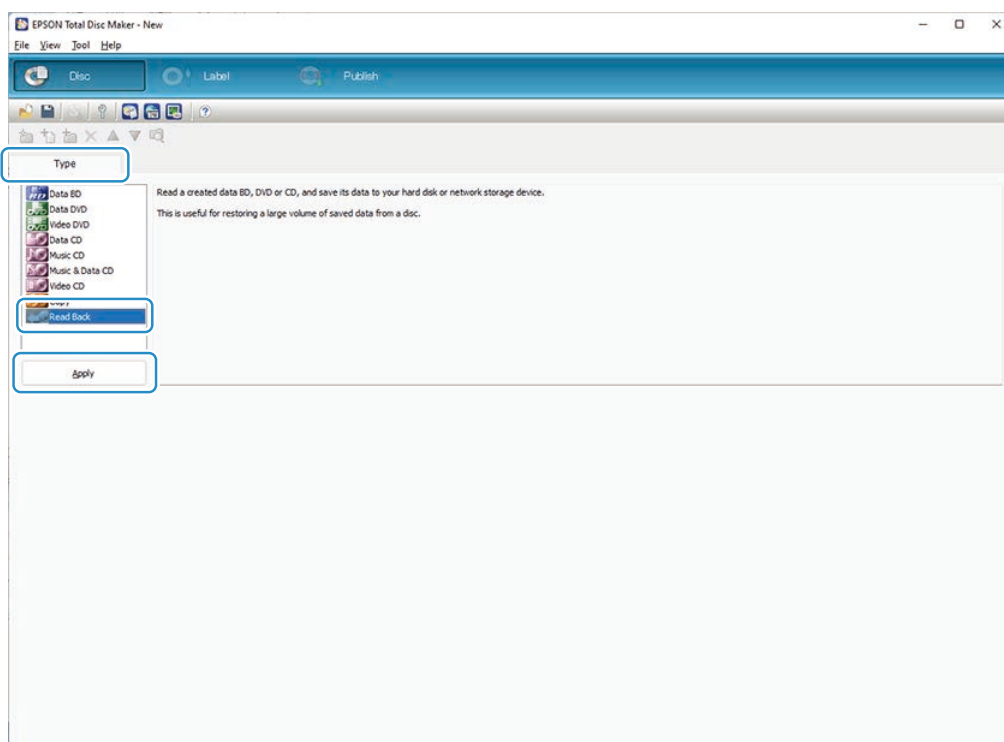


3. 在 [一般] 选项卡中，为 [出版模式] 选择 [读入模式]，然后单击 [确定] 按钮。



4. 启动 Total Disc Maker。

在光盘浏览中的 [类型] 选项卡中，选择 [读入]，然后单击 [应用] 按钮。



5. 选择 [读入操作]。更多关于可用选项和操作的信息，请参见下表。

选项	操作
[复制文件]	<ul style="list-style-type: none"> 会读取并复制光盘的完整内容。 如果存在与所复制文件同名的文件，已复制文件的时间戳较晚时，将覆盖已有文件。 如果勾选了 [为每张光盘创建文件夹]，则会自动为读取的每张光盘创建文件夹，并将每张光盘的内容保存到其文件夹中。 文件夹名称设为文件夹创建日期 (YYYYMMDDHHmmss) + 光盘的磁盘标签。 <div style="text-align: center;"> <div> 2017年5月31日08:15:46 文件夹创建日期 (YYYYMMDDHHmmss) </div> <div>+</div> <div> DataDisc_001 光盘的磁盘标签 </div> <div>↓</div> <div> 20170531081546DataDisc_001 </div> </div>
[制作光盘镜像]	<ul style="list-style-type: none"> 会创建并保存待读取光盘的光盘镜像文件。 会创建并保存一个 CSV 文件，其中包含所制作光盘镜像文件的文件路径。 光盘映像文件的名称设为指示光盘读取顺序的数字 + 光盘的磁盘标签。 <div style="text-align: center;"> <div> 第五张光盘 读取顺序 </div> <div>+</div> <div> DataDisc_001 光盘的磁盘标签 </div> <div>↓</div> <div> 5_DataDisc_001 </div> </div>

6. 单击 [浏览] 按钮并指定将保存已读取数据文件的文件夹。

至此，配置读入功能的步骤结束。

NOTE

- 要在配置完读入功能后出版光盘，请确认 [出版模式] 已设为 [读入模式]，然后设置要读取的数据光盘数量。
- 更多关于如何出版光盘的信息，请参见所用产品的用户指南。

合并功能

利用合并功能，可创建 CSV 文件为各光盘指定要打印的信息以及要写入到光盘中的数据。

更多关于 CSV 文件的信息，请参见第 7 页的“CSV 文件”部分。

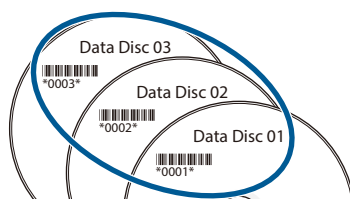
此功能有三种不同用例。更多信息，请参见 EPSON Total Disc Maker 中的在线帮助。

- [在线帮助] - [操作模式 (创建封面)] - [编辑项目] - [合并 (打印封面)]
- [在线帮助] - [操作模式 (创建光盘)] - [创建数据光盘] - [合并功能 (数据文件)]
- [在线帮助] - [操作模式 (创建光盘)] - [复制 CD/DVD/BD] - [合并功能 (光盘镜像)]

用例1：合并功能（打印封面）

在光盘上打印不同数字和条形码。

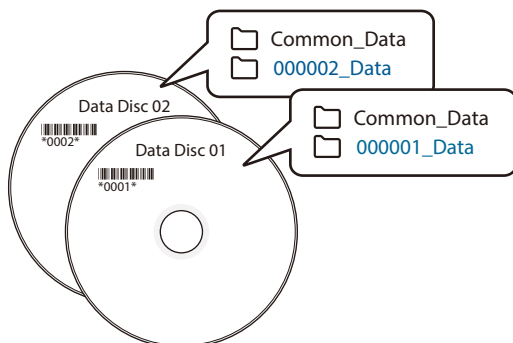
更多关于配置步骤的信息，请参见第 8 页的合并功能（打印封面）。



用例2：合并功能(数据文件)

将不同数据写入到各光盘。

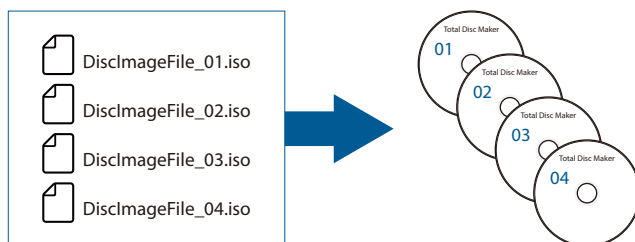
更多关于配置步骤的信息，请参见第 13 页的合并功能（数据文件）。



用例3：合并功能(光盘镜像)

同时将不同的光盘镜像文件写入到各光盘。

更多关于配置步骤的信息，请参见第 18 页的合并功能（光盘镜像）。



限制

合并功能具有以下限制。

一次可打印的光盘数

利用合并功能，一次最多可打印 100 张光盘。

可在封面中创建的项目数

下表列出了单个封面中可创建的项目数。

项目	项目名称	限制
最大字符数	文本	1,024 字符 (2,048 字节)
最大项目数	缩略图	10
	图像	50
	全部项目	共 255

合并功能支持的项目类型

合并功能支持文本和条形码。

CSV 文件

可与合并功能配合使用的 CSV 文件示例在以下文件夹中提供。

EPSON Total Disc Maker 安装文件夹（默认设置）：

32 位操作系统 C:\Program Files\epson\Total Disc Maker\sample

64 位操作系统 C:\Program Files (x86)\epson\Total Disc Maker\sample

列名							
1	No	Title	Subtitle	Lecturer/Training Provider	Host Location	Date	Files
3	121002	Coaching and Consultation	Risk Management - Why and How	ABCD Workshops, Inc.	ABCD Training Center, CA	10/1/2012	d:\data\121002
4	121003	Coaching and Consultation	Coaching Vs. Mentoring	ABCD Workshops, Inc.	ABCD Training Center, CA	10/2/2012	d:\data\121003
5	121004	Coaching and Consultation	Building Blocks of an Effective Team	ABCD Workshops, Inc.	ABCD Training Center, CA	10/2/2012	d:\data\121004
6	121005	Coaching and Consultation				10/3/2012	d:\data\121005
7	121006	Coaching and Consultation				10/3/2012	d:\data\121006
8	121007	Coaching and Consultation	The Golden Rule to Effective Leadership	ABCD Workshops, Inc.	ABCD Training Center, CA	10/4/2012	d:\data\121007
9	121008	Coaching and Consultation	Leadership Vs. Management 101	ABCD Workshops, Inc.	ABCD Training Center, CA	10/4/2012	d:\data\121008
10	121009	Coaching and Consultation	The Secret to Effective Meetings	ABCD Workshops, Inc.	ABCD New York Center	10/4/2012	d:\data\121009
11	121010	Coaching and Consultation	Time Management for Coaches	ABCD Workshops, Inc.	ABCD New York Center	10/4/2012	d:\data\121010


要合并的文本数据、要合并的数据路径等

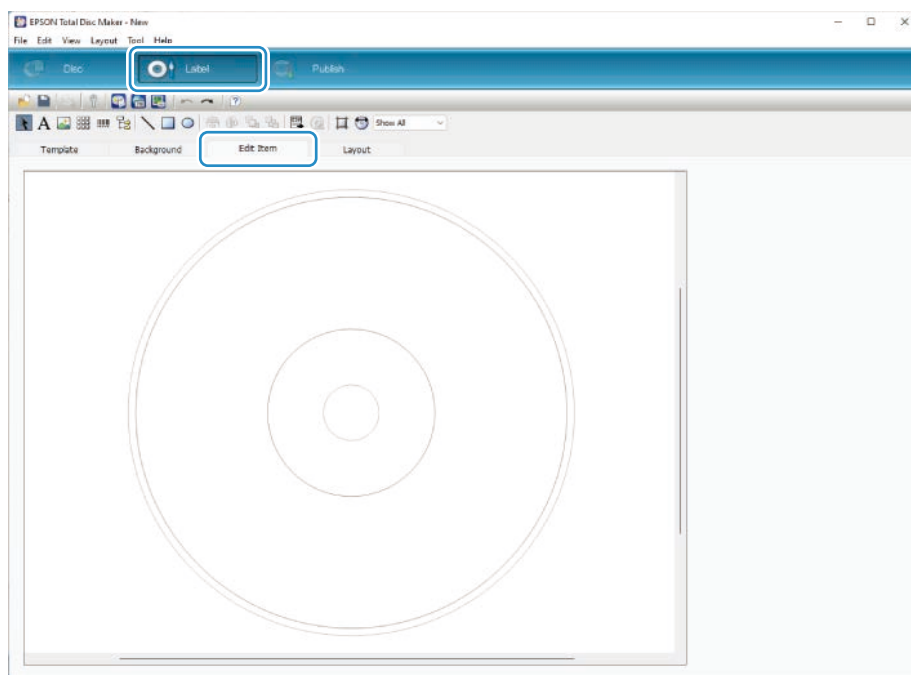
下表列出了可使用的 CSV 文件的相关限制。



项目	限制
第一行	必须显示列名
最大行数 *	101
最大列数 *	257

*：不会读取超出最大行数或最大列数的 CSV 文件中的数据。
列名包含在最大行数中。

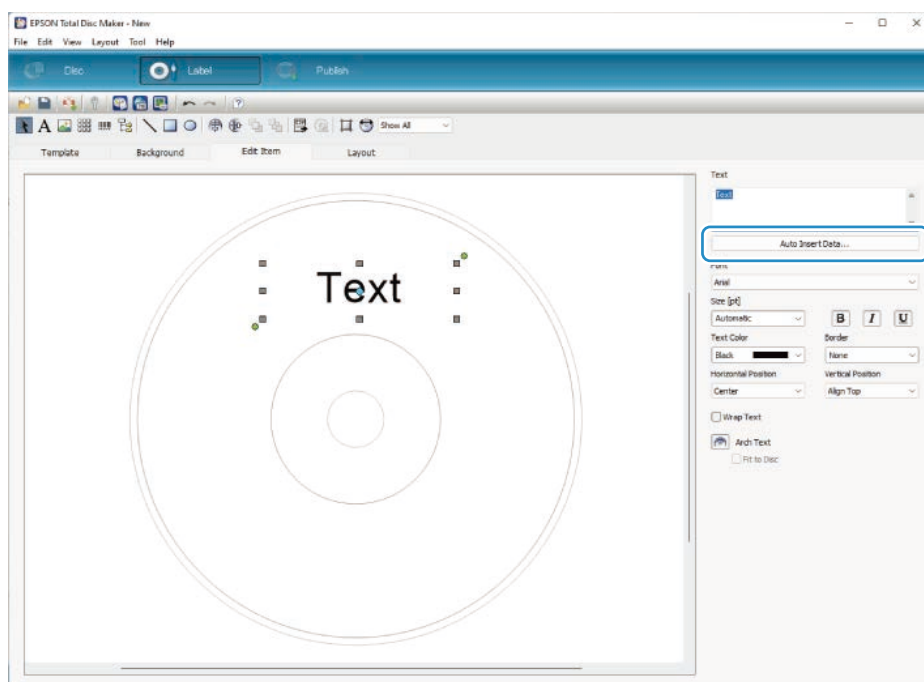
合并功能（打印封面）

1. 创建包含要合并的信息的 CSV 文件。
 [第 7 页的 CSV 文件部分](#)
2. 启动 Total Disc Maker。
选择封面浏览，然后单击 [编辑项目] 选项卡。

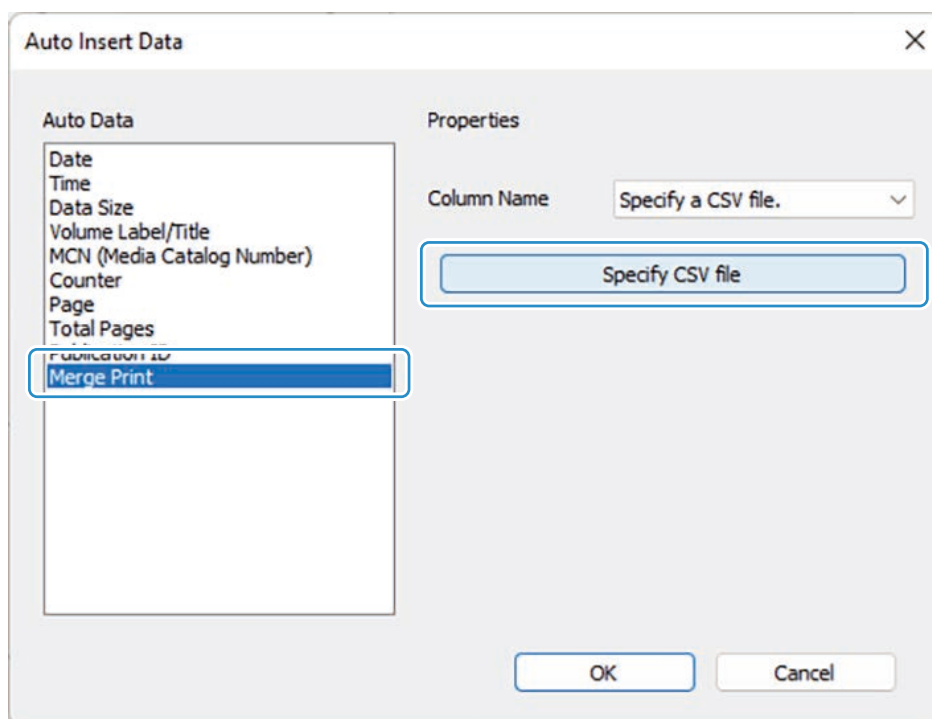


3. 单击  工具栏中的 [文本]，然后单击要将合并后的文本放置到的位置。
文本项会出现在编辑区。
要合并条形码项，请单击  [条形码]。

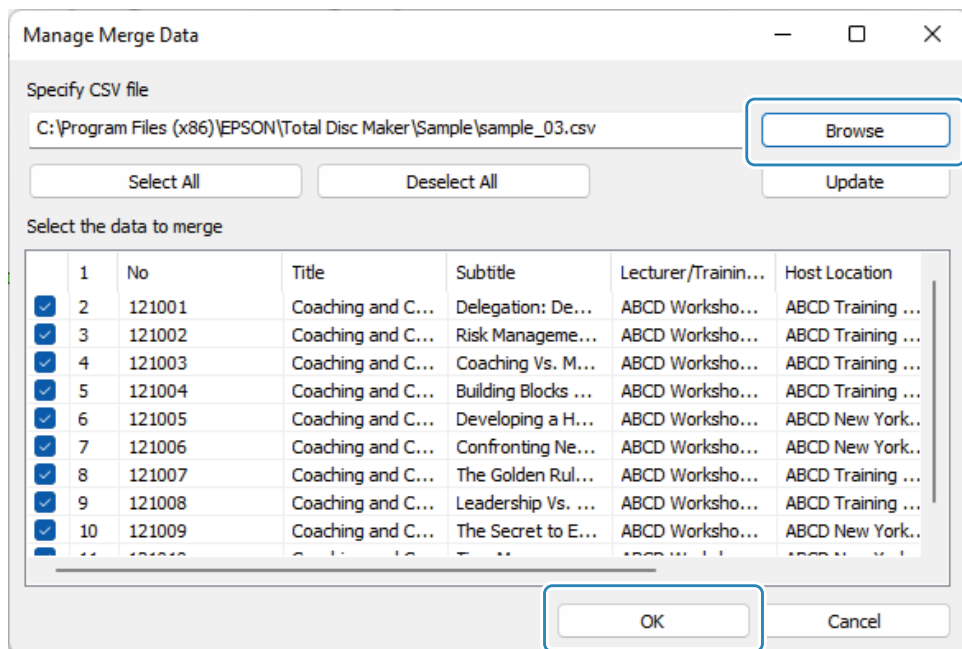
4. 单击 [自动插入数据] 按钮。将出现“自动插入数据”屏幕。



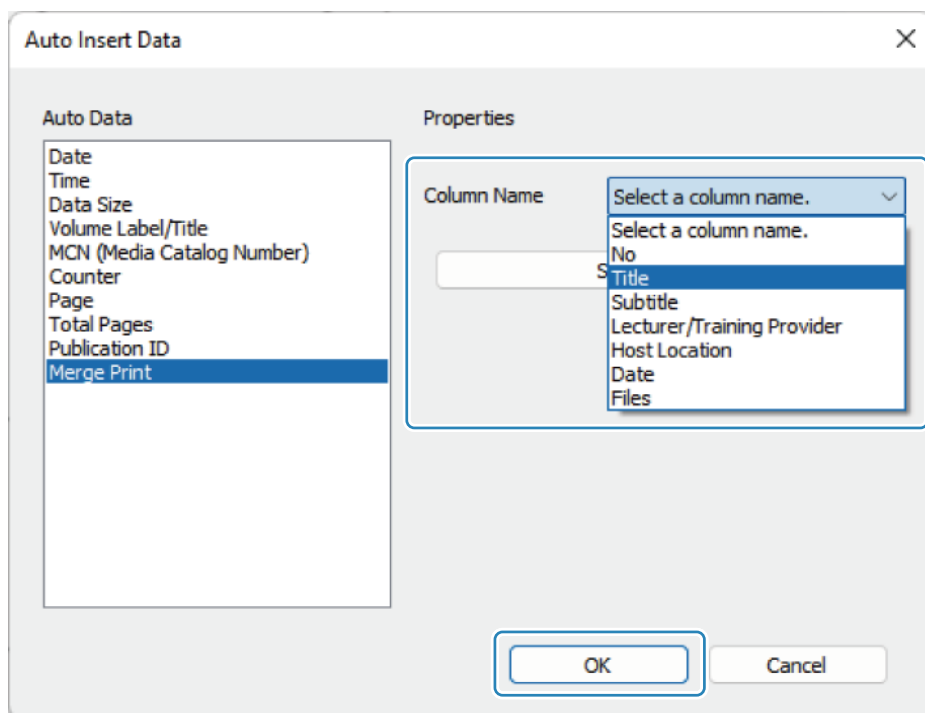
5. 在自动数据列表中，选择 [混合打印]，然后单击 [指定 CSV 文件] 按钮。将出现“管理混合数据”屏幕。



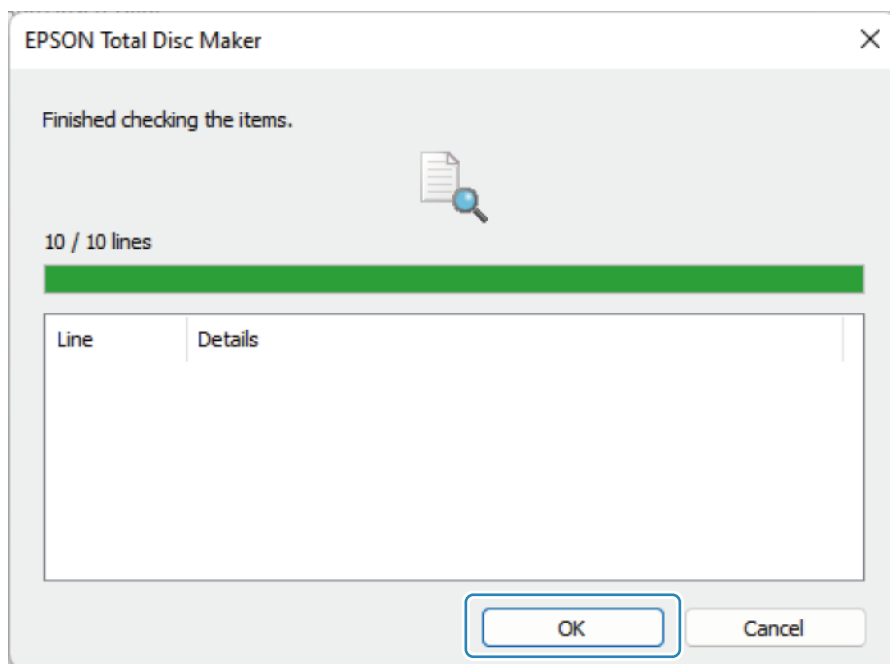
6. 单击 [浏览] 按钮，然后选择在步骤 1 中创建的 CSV 文件。
选中要出版的行对应的复选框，然后单击 [确定] 按钮。



7. 使用 [列名] 选择要在文本项中合并的列名，然后单击 [确定] 按钮。

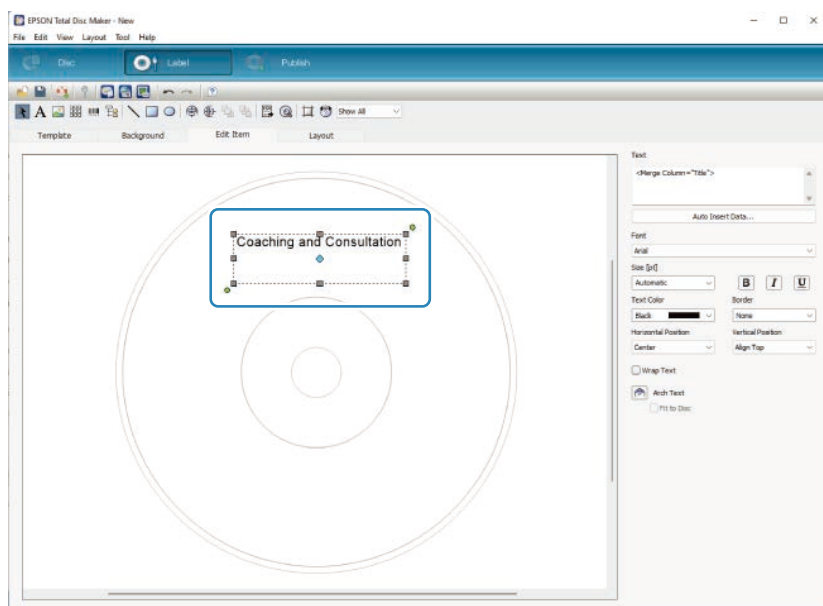


8. 格式检查完成后，单击 [确定] 按钮。

**NOTE**

- 如果发现错误，请单击 [取消] 按钮并更正 CSV 文件。
- 要读取更正后的 CSV 文件，单击“管理混合数据”屏幕上的 [更新] 按钮。

9. 确认所选列名对应的数据已合并到文本项中。
要继续合并其他列的内容，请重复执行步骤 7 到 9。

**NOTE**

- 只要将打印到第一张光盘封面上的数据才会显示在编辑区中。
- 更多关于如何出版光盘的信息，请参见所用产品的用户指南。

至此，配置合并功能（打印封面）的步骤结束。

合并功能(数据文件)

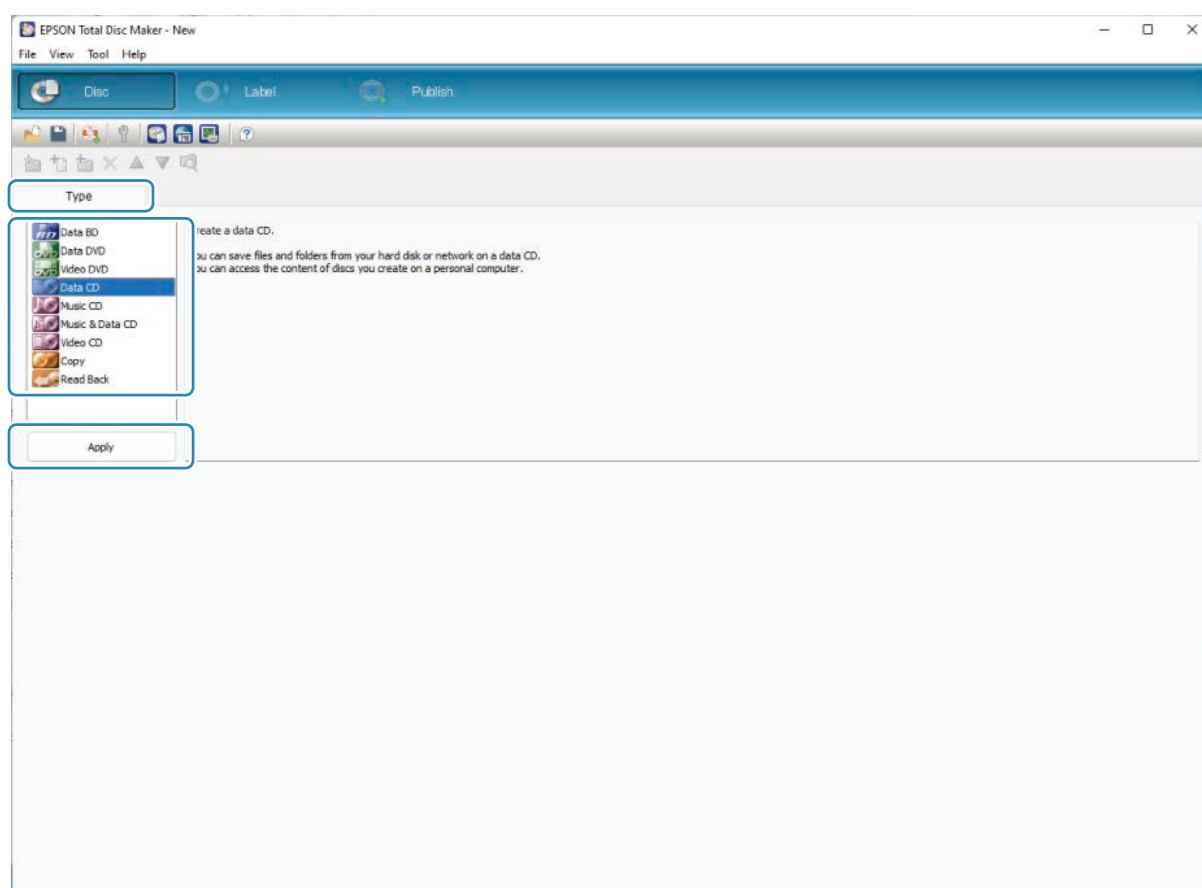
1. 创建 CSV 文件，指定合并后的数据将保存到的文件夹的完整路径。

 [第 7 页的 CSV 文件部分](#)

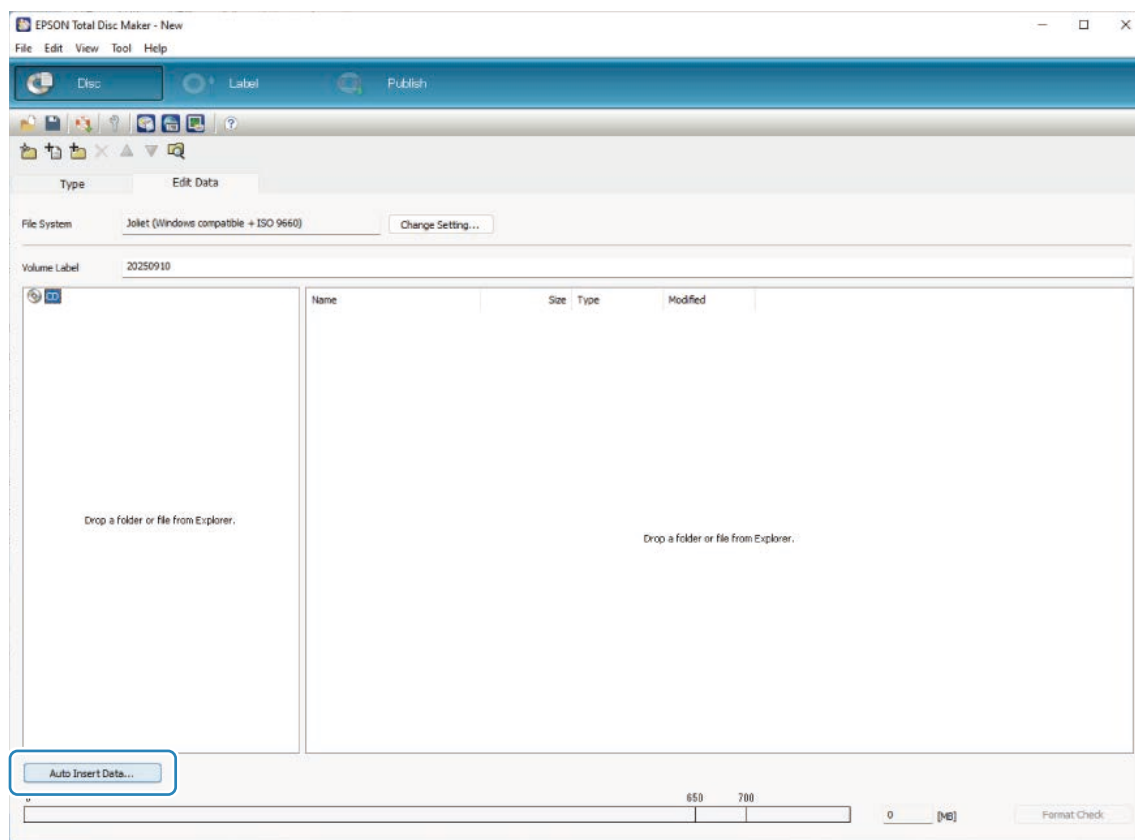
可为每个光盘指定一个文件夹。

2. 启动 Total Disc Maker。

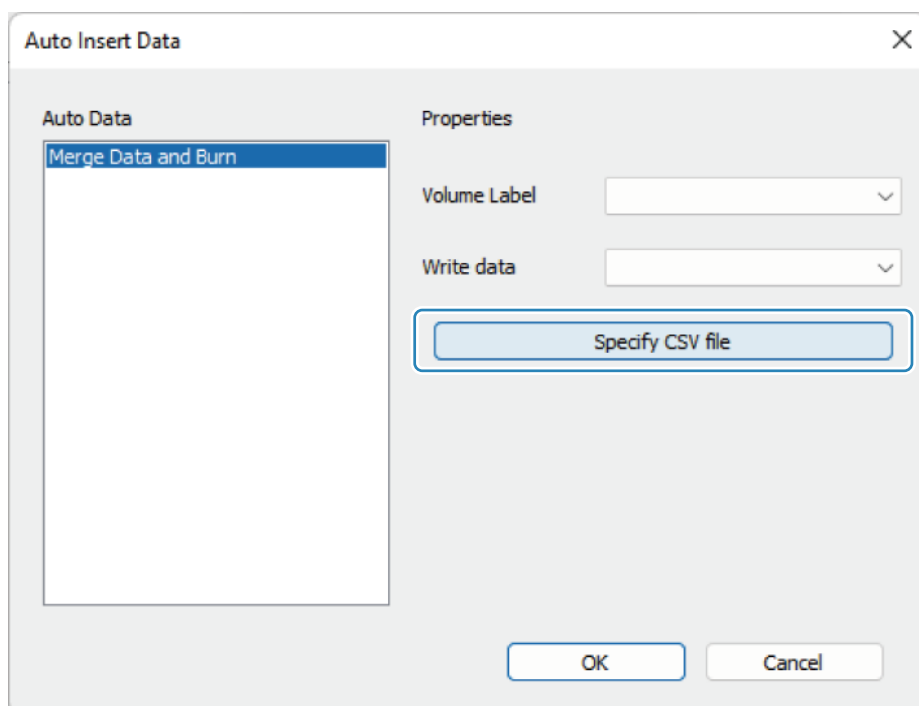
在光盘浏览中的 [类型] 选项卡中，选择 [数据 BD]、[数据 DVD] 或 [数据 CD]，然后单击 [应用] 按钮。



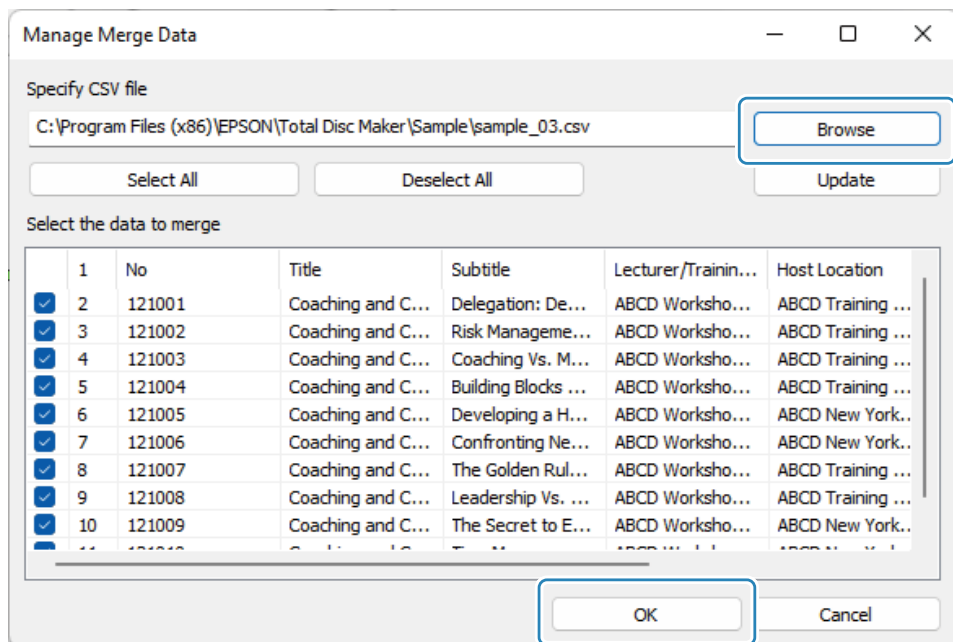
- 在 [编辑数据] 选项卡上, 单击 [自动插入数据] 按钮。
将出现 “自动插入数据” 屏幕。



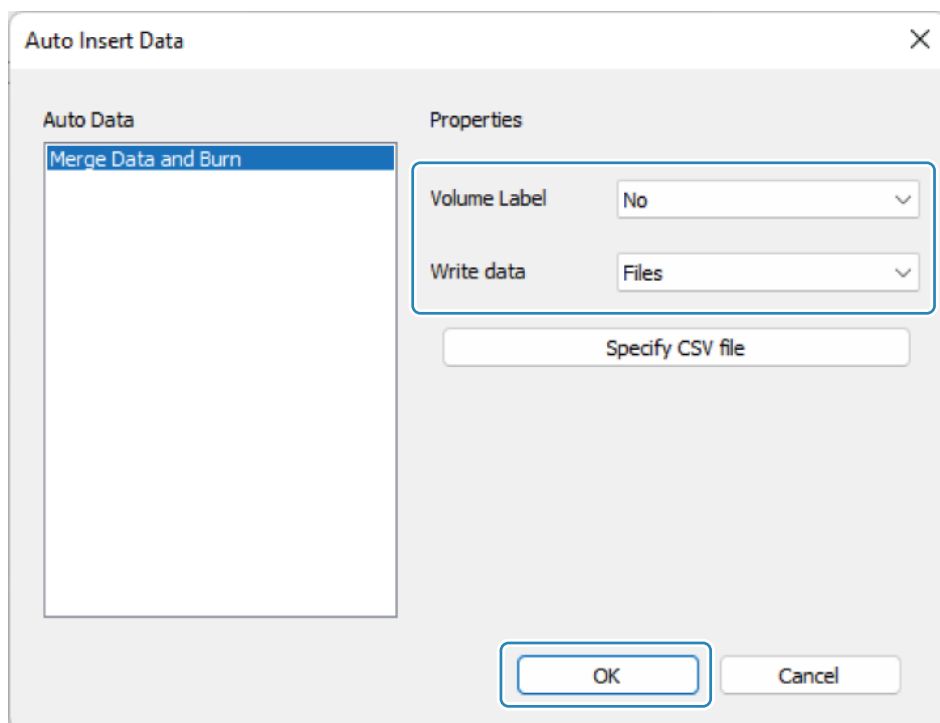
- 单击 [指定 CSV 文件] 按钮。
将出现 “管理混合数据” 屏幕。



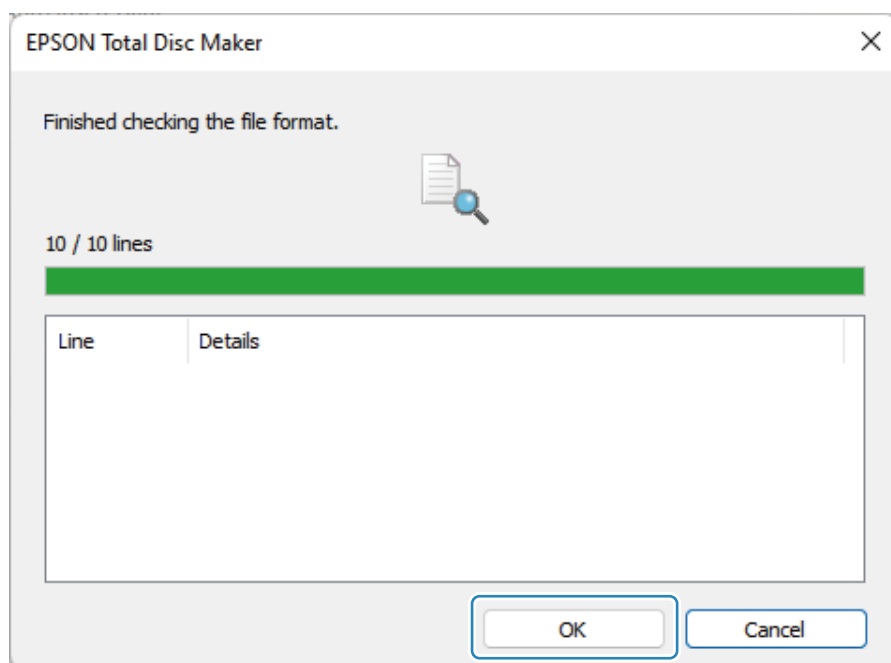
5. 单击 [浏览] 按钮，然后选择在步骤 1 中创建的 CSV 文件。
选中要出版的行对应的复选框，然后单击 [确定] 按钮。



6. 对于 [磁盘标签]，选择包含要合并的数据文件磁盘标签的列名，对于 [写入数据]，选择包含完整路径的列名，然后单击 [确定] 按钮。

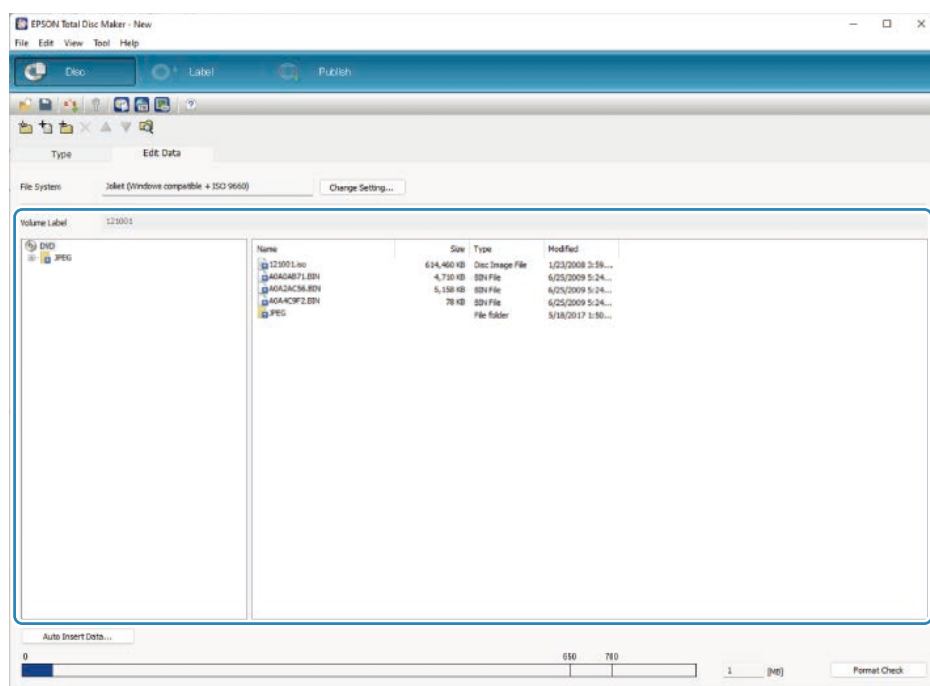


7. 格式检查完成后，单击 [确定] 按钮。

**NOTE**


- 如果发现错误，请单击 [取消] 按钮并更正 CSV 文件。
- 要读取更正后的 CSV 文件，单击“管理混合数据”屏幕上的 [更新] 按钮。

8. 确认要写入的数据出现在光盘浏览中的 [编辑数据] 选项卡上。



- 只会显示将写入到第一张光盘的内容。

NOTE

- 已通过 CSV 文件指定的合并数据以  指示。
- 更多关于如何出版光盘的信息，请参见所用产品的用户指南。

至此，配置合并功能（数据文件）的步骤结束。

合并功能(光盘镜像)

1. 创建 CSV 文件，指定要写入的光盘镜像文件的完整路径。

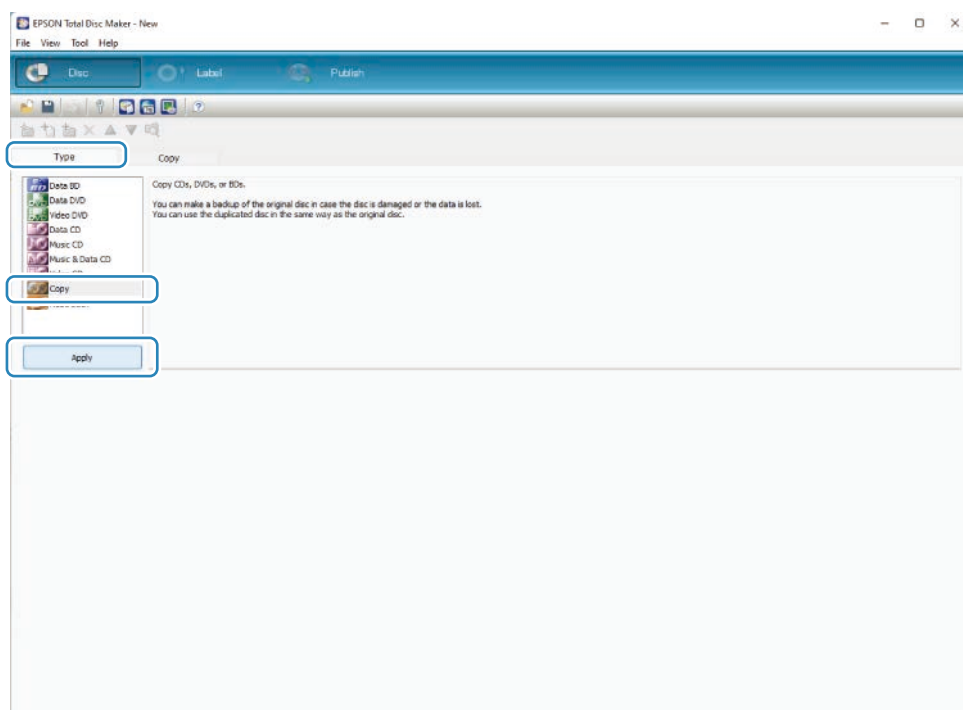
 [第 7 页的 CSV 文件部分](#)

NOTE

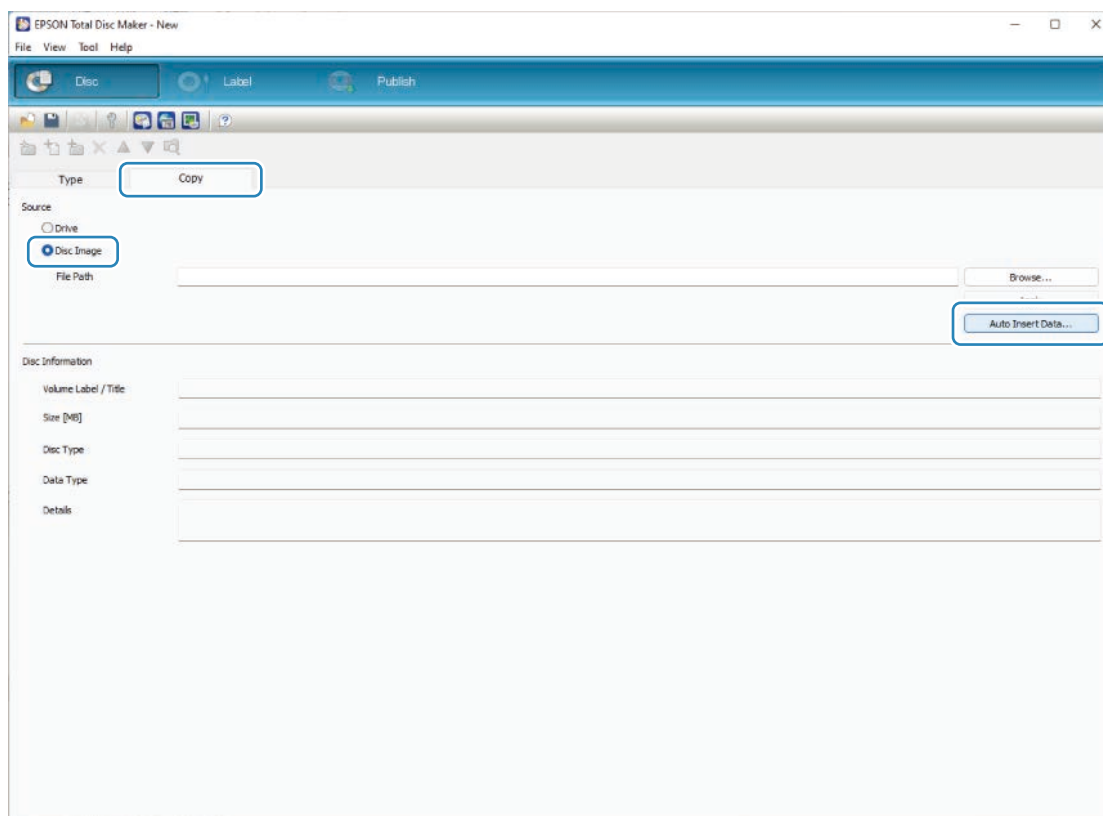
- 要同时通过多张光盘制作光盘镜像，请参见第 3 页的“读入功能”部分。
- 操作保证仅适用于使用 Total Disc Maker 创建的钢盘镜像文件（iso 文件）。

2. 启动 Total Disc Maker。

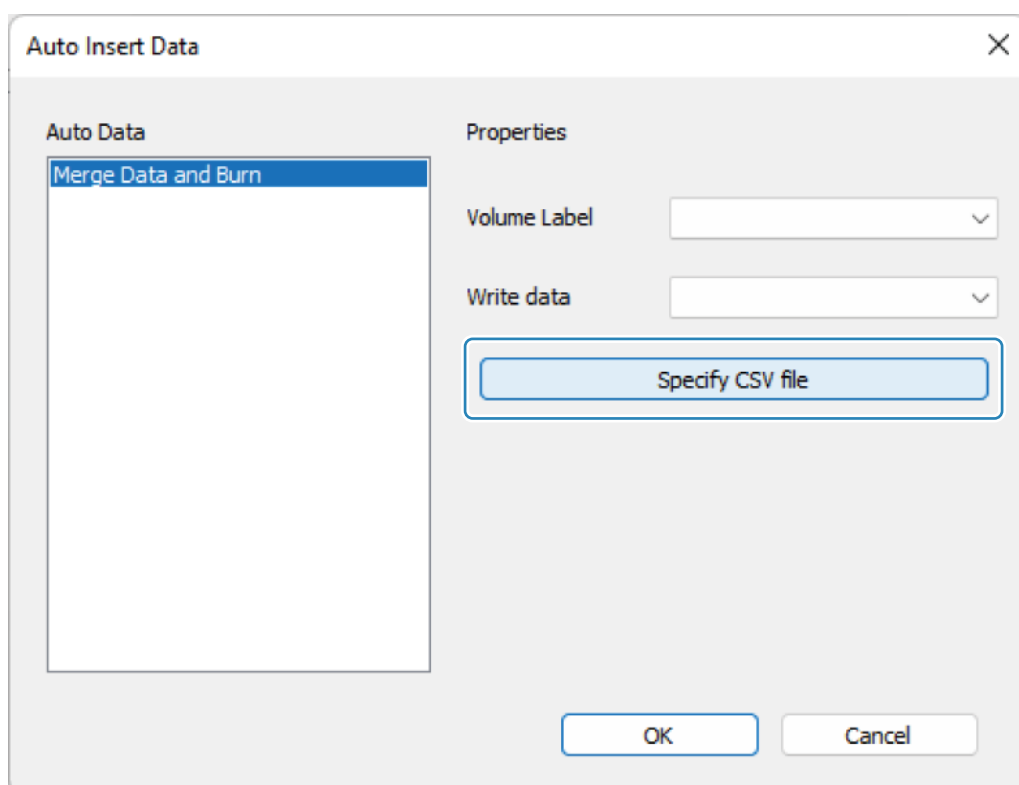
在光盘浏览中的 [类型] 选项卡中，选择 [复制]，然后单击 [应用] 按钮。



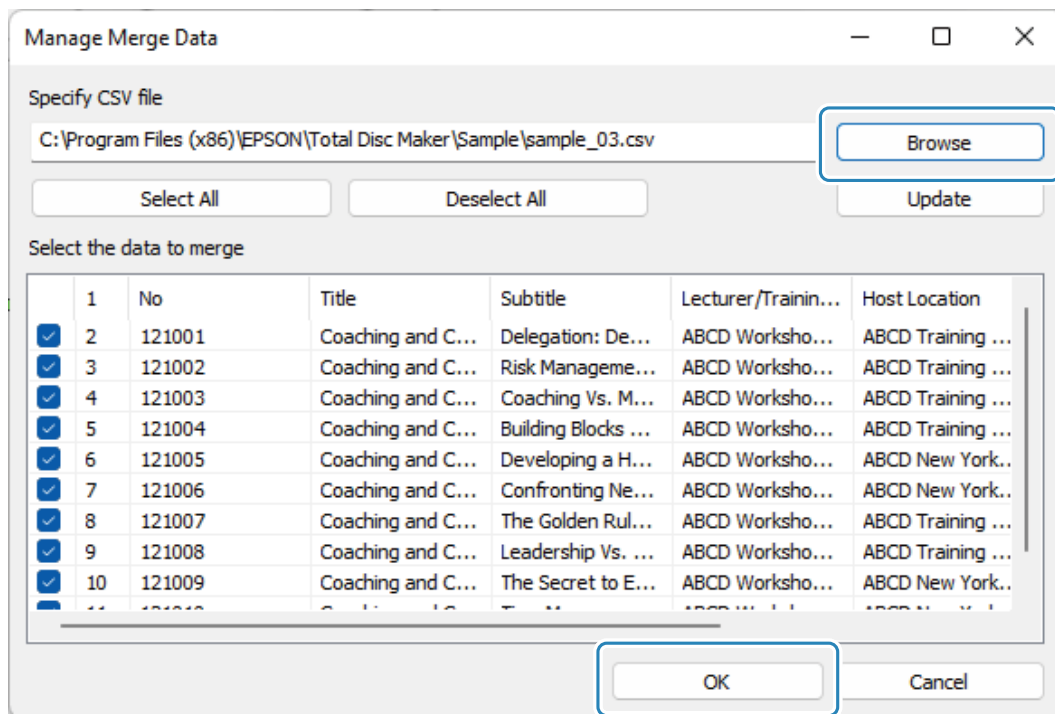
- 在 [复制] 选项卡上，选择 [映像]，然后单击 [自动插入数据] 按钮。
将出现 “自动插入数据” 屏幕。



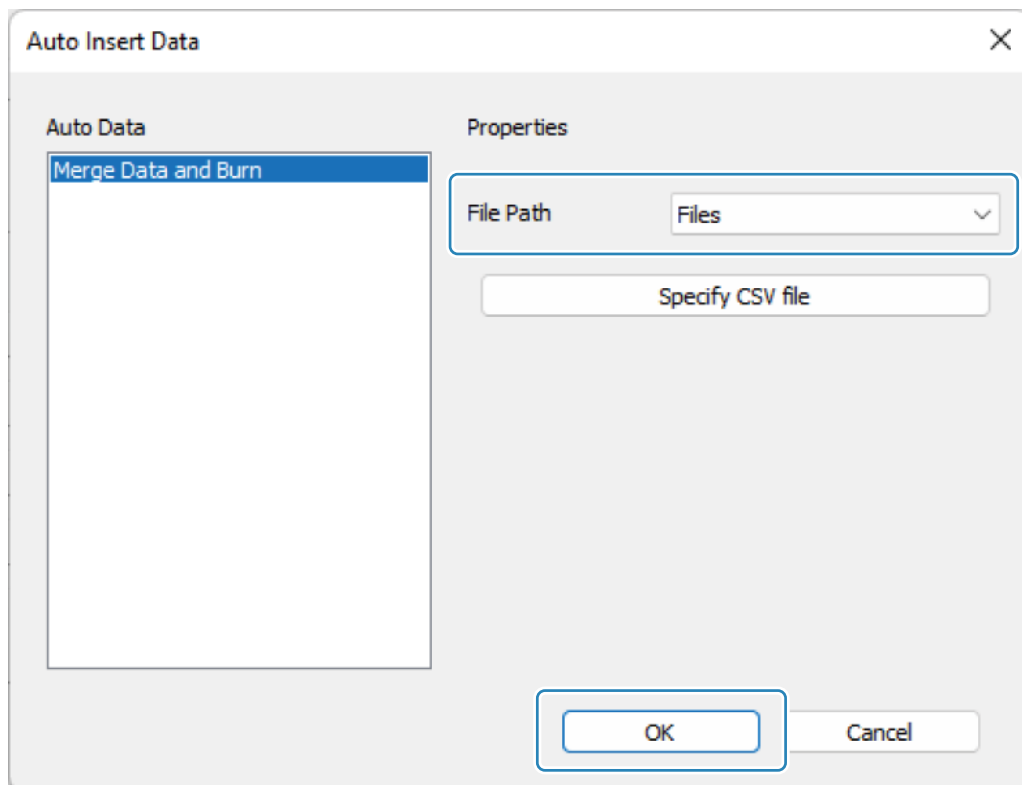
- 单击 [指定 CSV 文件] 按钮。
将出现 “管理混合数据” 屏幕。



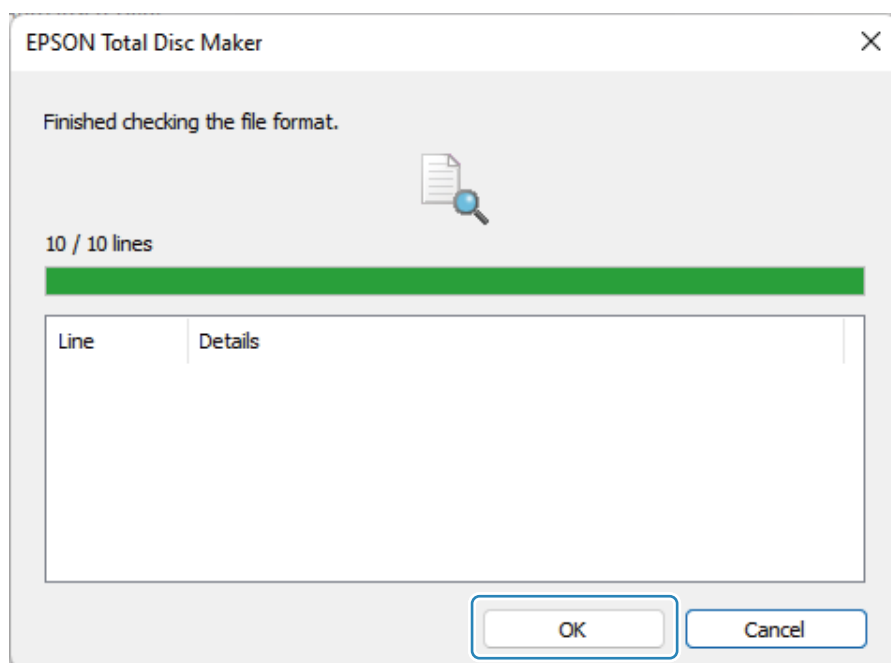
5. 单击 [浏览] 按钮，然后选择在步骤 1 中创建的 CSV 文件。
选中要出版的行对应的复选框，然后单击 [确定] 按钮。



6. 对于 [文件路径]，选择包含要写入的光盘镜像文件完整路径的列名，然后单击 [确定] 按钮。

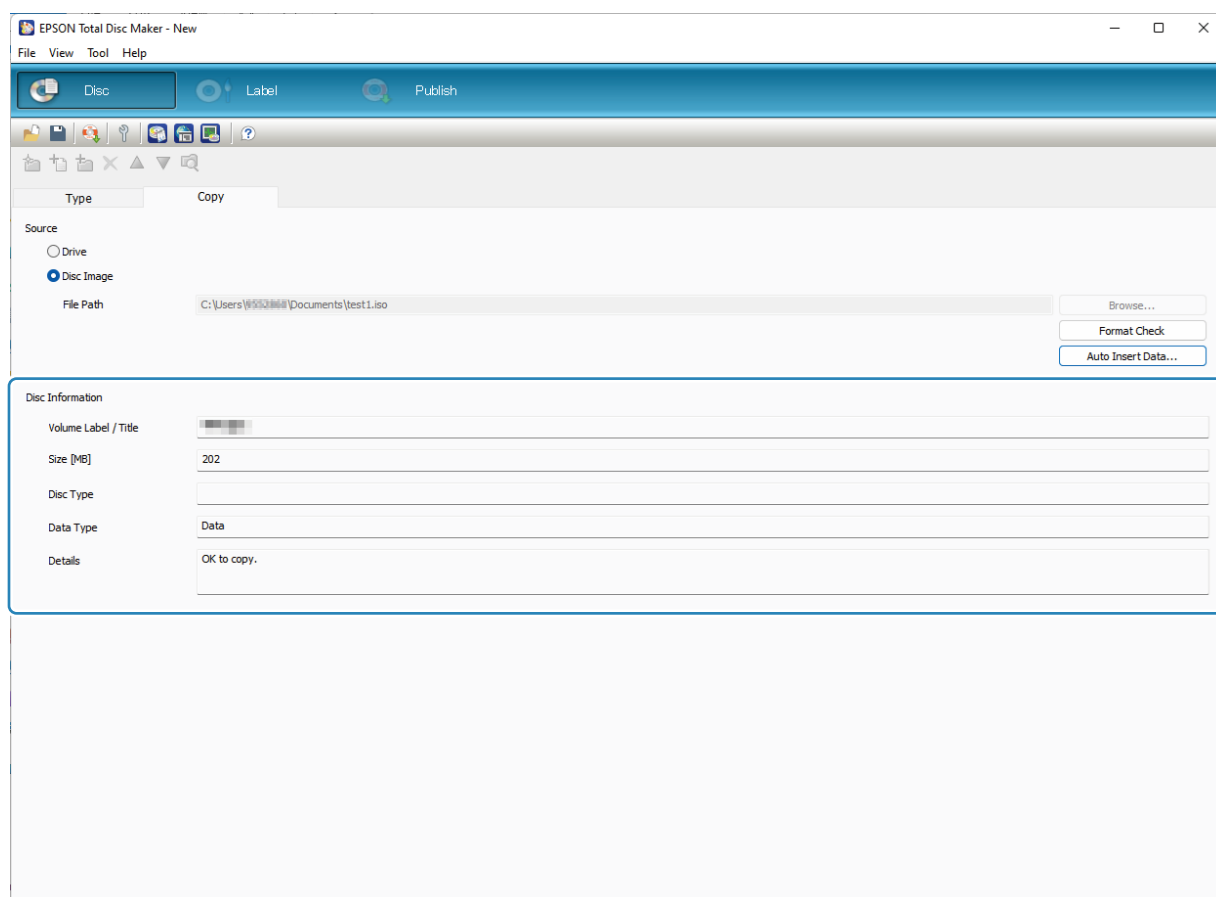


7. 格式检查完成后，单击 [确定] 按钮。

**NOTE**

- 如果发现错误，请单击 [取消] 按钮并更正 CSV 文件。
- 要读取更正后的 CSV 文件，单击“管理混合数据”屏幕上的 [更新] 按钮。

8. 确认要写入的光盘镜像文件的光盘信息出现在 [光盘信息] 下方。

**NOTE**

- 仅会显示第一张光盘的光盘信息。
- 更多关于如何出版光盘的信息，请参见所用产品的用户指南。

至此，配置合并功能（光盘镜像）的步骤结束。

附录

商标

- Windows 是 Microsoft Corporation 在美国和 / 或其他国家或地区的注册商标。

其它所有商标均为其各自所有者的资产，仅供标识之用。

告诫

1. 未经 Seiko Epson Corporation 事先书面许可，不得将此文档的任何部分进行复制、存储在可恢复系统中或者以任何形式或方式（电子，机械，影印，录制或者其它方式）传播。
2. 本文档中的内容如有变更，恕不另行通知。
3. 我们已在本文档的编写过程中尽最大努力确保其准确性，Seiko Epson Corporation 对文档中存在的错误或遗漏不承担任何责任。
4. 也不承担因使用本文所含信息造成的损坏的责任。
5. 由于购买者或第三方以外、误用或滥用此产品或对此产品执行未授权的修改、维修或改动（美国除外）或未严格遵守 SEIKO EPSON CORPORATION 操作和维护说明而导致的损坏、丢失、成本、开销，Seiko Epson Corporation 及其附属公司均不对本产品的购买者或第三方负责。
6. SEIKO EPSON CORPORATION 对因使用任何非 Epson 原厂产品或非 Seiko Epson Corporation 批准产品的选件或任何消耗类产品而造成的任何损坏或问题均不承担任何责任。

©Seiko Epson Corporation 2019–2025