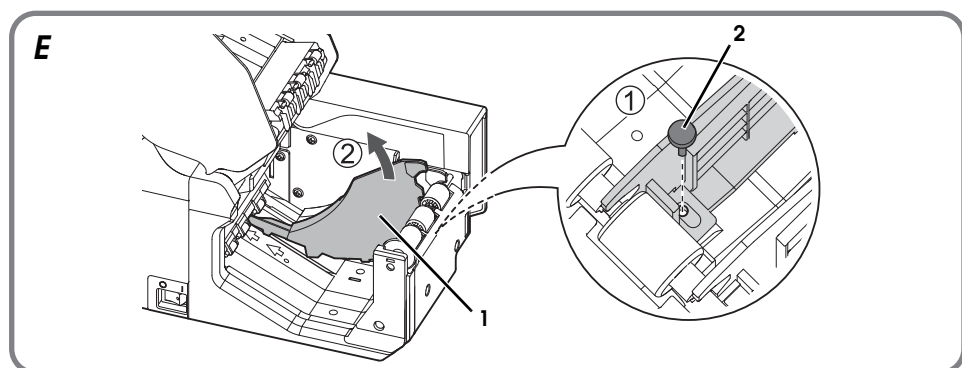
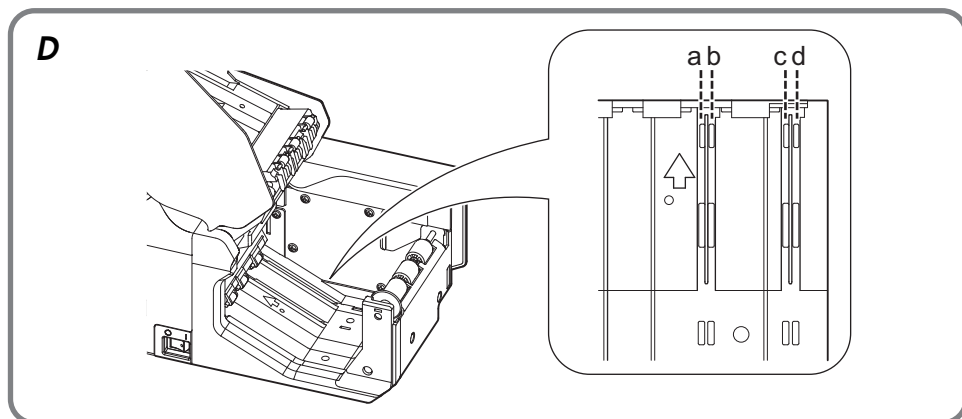
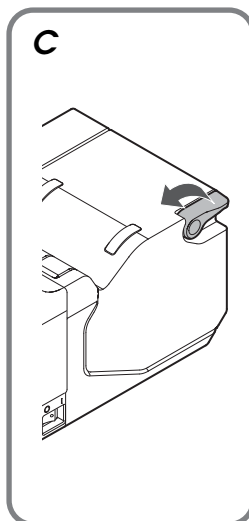
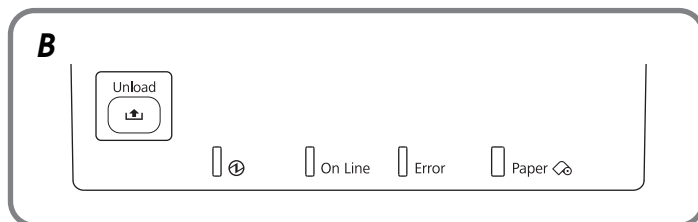
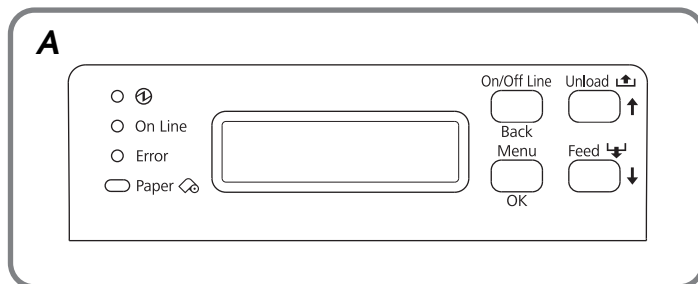
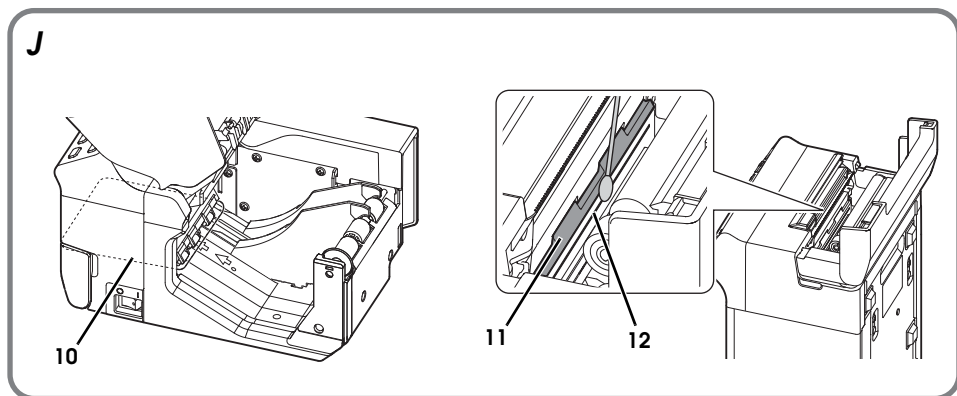
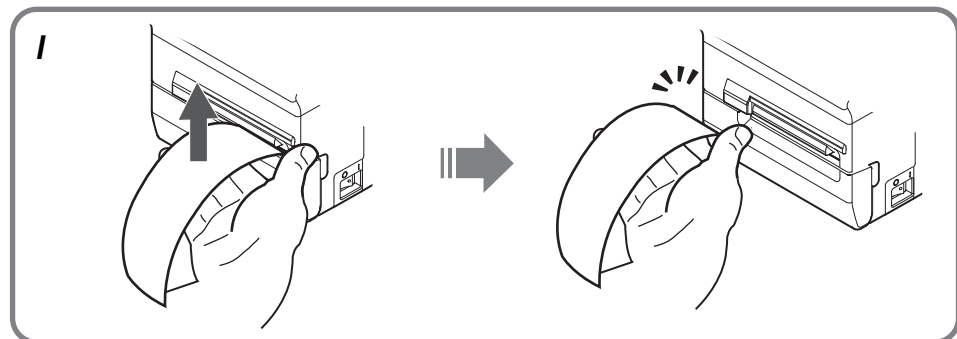
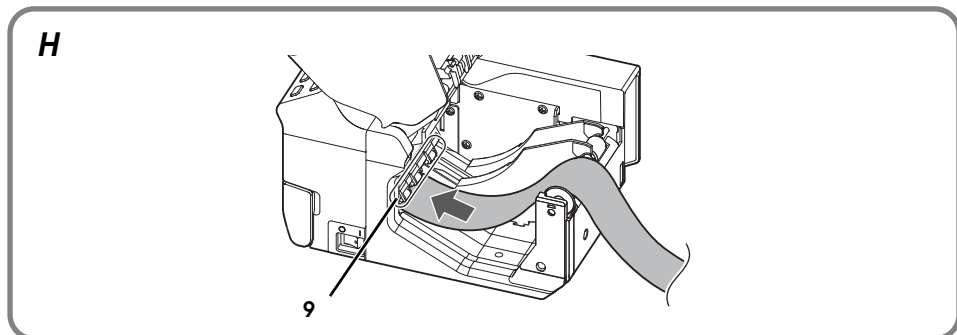
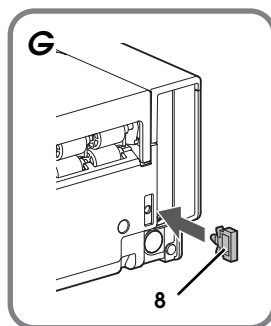
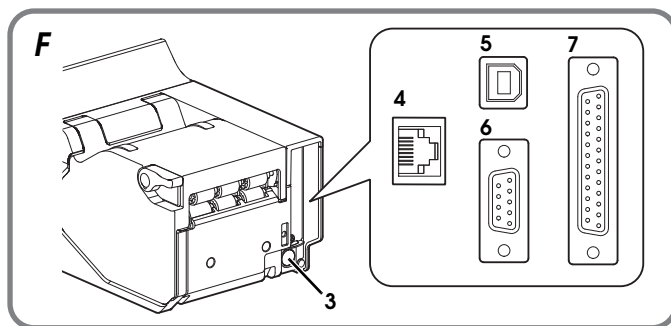


# TM-L500A

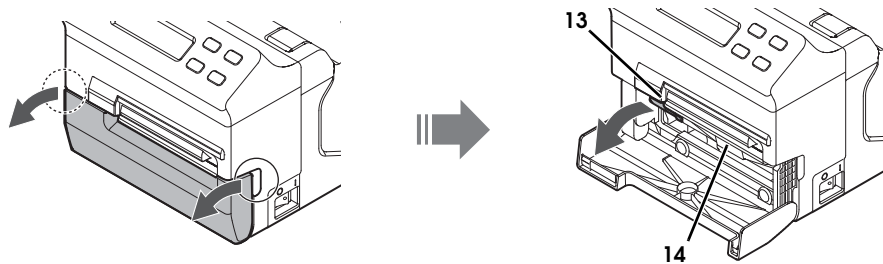
## 使用説明書

# 插圖

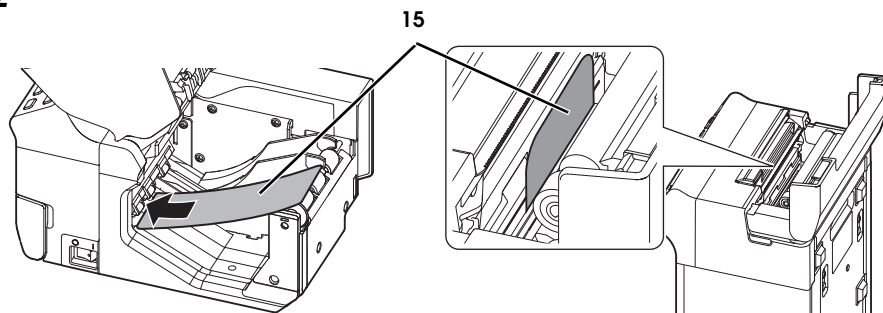




**K**



**L**



規格

列印方式		行式熱感
紙張尺寸	登機證	寬度： 82.5 ± 0.5 或 79.5 ± 0.5 mm
		長度： 203.2 ± 0.38 和 187.325 mm
		厚度： 75 ~ 200 μm
	行李標籤	寬度： 54 ± 0.5 mm 或 50.8 ± 0.5 mm
		長度： 400 至 600 mm
		厚度： 220 μm 或以下
介面		序列 (RS-232) 乙太網路 (10BASE-T/100BASE-TX) USB [ 合規：USB 2.0，通訊速度：全速 (12 Mbps)] * Mbps：每秒百萬位元
電源		PS-180（機型：M159B/M159D/M159E）
溫度		操作中： 5 至 45 ℃
		存儲中： -20 至 50 ℃，除紙張以外
濕度		操作中： 10 至 80% RH
		存儲中： 10 至 90% RH，除紙張以外
外部尺寸 (高 × 寬 × 長)	無 BP 盤機型	無 LCD 機型： 122 × 156 × 230 mm
		有 LCD 機型： 147 × 156 × 236 mm
	有 BP 盤機型	147 × 156 × 328 mm
重量（質量）		大約 2.8 kg

# 中文 (繁體)

## 插圖

大部分的插圖均位於本手冊的開頭處。印表機的外觀可能會因機型而有所不同。請參照下表以確認插圖中數字的意思。

- |               |                |         |
|---------------|----------------|---------|
| 1. 紙導向裝置      | 7. 序列介面接頭      | 13. 壓板桿 |
| 2. 螺絲         | (25-Pin D-Sub) | 14. 壓板架 |
| 3. 電源接頭       | 8. 電纜卡鉤        | 15. 清潔卡 |
| 4. 乙太網路接頭     | 9. 滾筒          |         |
| 5. USB 接頭     | 10. 紙張路徑       |         |
| 6. 序列介面接頭     | 11. 頭板         |         |
| (9-Pin D-Sub) | 12. 熱感印字頭      |         |

## 使用限制

將本產品用於飛機、列車、船舶、汽車等的與運行直接相關的裝置、防災防盜裝置、各種安全裝置等要求機能、精度等具備高度可信性、安全性的用途時，為維持這些系統整體的可信性與安全，請採取故障自動防護設計及冗長設計等措施，在確保系統全體安全的基礎上使用本公司產品。本產品並非以使用於太空機器、幹線通信機器、原子力控制機器、醫療機器等需具備高度可信性與安全性的用途。若使用於前述用途時，請客戶充分進行確認和判斷本產品的適用性。

## 注意：

本公司保留本文件之所有權利。若未事先獲得 Seiko Epson Corporation 之書面同意，本文件之任何部份不得複製、存放於可讀取系統或以任何形式傳送，如機械、影印、錄影等。使用本手冊所含資料不須負擔專利責任。本手冊經本公司審慎編寫，但若有錯誤或遺漏時，本公司亦不予負責。因使用本手冊所含資料而產生之損壞，本公司亦不予負責。

本產品購買人或第三者因為意外事故、誤用或濫用本產品、未經授權而改裝、修理、或變更本產品、未嚴格遵守本公司操作與維護說明，因而發生損壞、損失或費用，則本公司與關係企業均不予負責。

因使用非 Epson 指定之原廠產品或本公司認可之任何選購品或耗材，而發生任何損壞或問題，本公司不予負責。

EPSON 是 Seiko Epson Corporation 的註冊商標。Exceed Your Vision 是 Seiko Epson Corporation 的註冊商標或商標。所有其他商標均為其各自所有者的財產，僅供識別之用。

告誡：本說明書之內容如有更改，恕不另行通知。

©Seiko Epson Corporation 2014-2019 版權所有。

## 本手冊的用途

本手冊為 TM-L500A 的操作者提供了基本操作的說明，以便能夠安全又正確地使用印表機。

## 重要安全資訊

這一部分介紹有關確保本產品的安全和有效使用的重要資訊。請仔細閱讀此部分，並將其保存在便於拿到的地方。

### 主要標識

本手冊中的標識，根據重要程度不同而分為以下等級。在使用產品之前，請仔細閱讀下列內容。



#### 警告：

必須小心遵守警告事項，以免受傷。



#### 注意：

必須小心注意事項，以免使用者自己受傷、損傷機器或資料丟失。



#### 備註：

備註中含有對您設備操作上的重要資訊及有用的提示。

### 安全防範



#### 警告：

如果發生冒煙、異常氣味、或者不尋常的噪音時，請立即關閉機器。繼續使用可能會引起火災。應該立即拔除電源，並與經銷商或愛普生服務中心聯繫取得處理辦法。

請勿試圖自己進行印表機的維修。不正確的維修是很危險的。

請勿自行拆卸或維修。不正確的動作會引起受傷或火災。

請確定只使用指定的 AC 電源變壓器 [Epson PS-180 (機型：M159B/M159D/M159E)]。連接不正確的電源可能會導致火災。

請勿讓異物侵入設備內。異物侵入可能導致火災。

如果有水或其他液體流入印表機內部，請立即拔除電源線，並且與經銷商或愛普生服務中心聯繫取得處理辦法。繼續使用可能會導致火災。

請勿在本產品的內部及周圍使用可燃性氣體的噴霧器。否則可能造成火災。



#### 注意：

請依照本手冊所述的方法接線電纜。其他的接線法可能造成設備損壞及燒毀。

確認將印表機放置在一個固定，穩定的水平表面上。印表機如果落下則可能會破碎或損壞。

請勿在潮濕或灰塵多的地方使用印表機。過度的潮濕和過量的灰塵可能使得印表機損壞或發生火災。

請勿在印表機上放置任何重物。嚴禁站在或靠在本產品上。設備可能會掉落或倒塌，造成破損並可能受傷。

小心不要觸摸手動裁刀，以免手指受傷

為保證安全，長時間不使用印表機時，應將印表機的電源線拔出。

## 使用注意事項

- ❑ 請將印表機水平式地安裝。
- ❑ 安裝時請在印表機四周留出足夠空間，以便裝紙、開啟/ 關閉電源開關、取出卡紙，等等。
- ❑ 請確保電纜和異物不會捲入印表機。
- ❑ 請勿在列印或自動裁切時開啟防護蓋。
- ❑ 請確認印表機不會遭受任何的撞擊或振動。
- ❑ 請勿將任何食物或飲料放置在印表機外殼上。
- ❑ 請勿在裝紙蓋開啟狀態時搬動印表機。因為蓋子可能會意外關閉。
- ❑ 請勿阻礙紙張從出紙口彈出，並且不要拉扯正在彈出的紙張，以防卡紙。

## 設定印表機

請依照以下步驟設定印表機：

1. 開箱 (參見第 8 頁上的 “開箱” )
2. 設定紙寬 (參見第 11 頁上的 “設定紙寬” )
3. 連接纜線 (參見第 12 頁上的 “連接纜線” )
4. 開啟印表機 (參見第 10 頁上的 “開啟/ 關閉印表機” )
5. 置入紙張 (參見第 13 頁上的 “置入紙張” )
6. 測試列印的操作檢查 (參見第 14 頁上的 “測試列印” )

## 開箱

請檢查下列物品是否俱全。如果任何項目受到損壞，請與經銷商聯繫。

- |        |  |
|--------|--|
| ❑ 印表機  | ❑ AC 電源變壓器 [PS-180 (機型：M159B/M159D/M159E)] |
| ❑ 電纜卡鉤 | ❑ 使用手冊 (本手冊)                               |

## 下載驅動程序、應用程序以及操作說明

最新版本的驅動程序、應用程序以及操作說明可以從下列 URL 下載。

北美客戶請前往下列專屬網站：

[www.epson.com/support/](http://www.epson.com/support/)

其他國家的客戶請前往下列專屬網站：

[www.epson-biz.com/](http://www.epson-biz.com/)



## 零件名稱

本印表機會因下列規格的組合而在設備與外觀上有所不同。

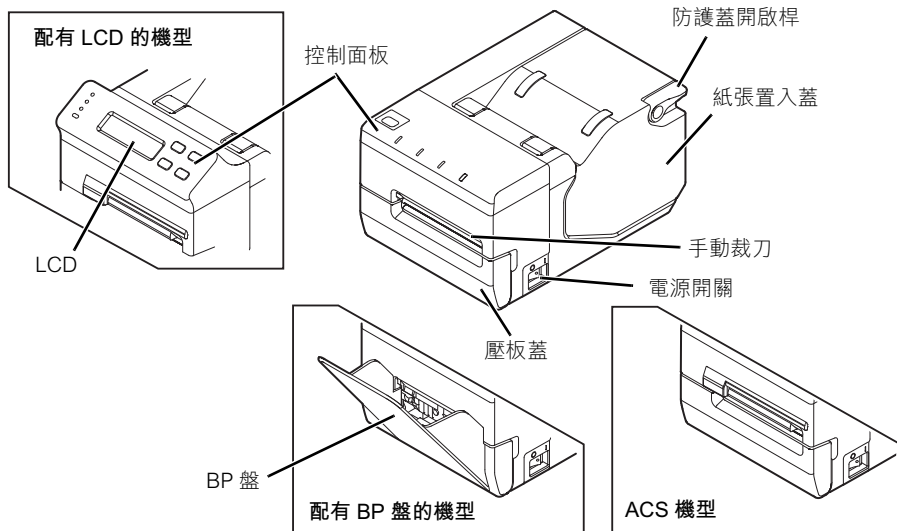
- ☐ 印表機是否配有 LCD 顯示器
- ☐ 印表機是否配有 BP（登機證）盤
- ☐ 印表機是否配有自動裁切切換 (ACS)\*

\* 列印工作完成後，ACS 就會準備就緒。ACS 偵測到升高的紙張時，印表機會裁切紙張並為下個列印準備就緒。



備註：

本手冊插圖中的印表機形狀會因印表機的機型，而可能與您印表機的形狀有所不同。



## 控制面板

配有 LCD 的機型請參閱圖 A 而無 LCD 的機型請參閱圖 B。



備註：

在預設的設定中，印表機不操作達 10 秒鐘時，LED 和 LCD 的背光會變暗，而達五分鐘時會關閉 LCD 的背光。但只要一操作到控制面板，它們就會恢復。

### ① (電源指示) 燈

當印表機開啟時會亮起。

### On Line (連線) 燈

當印表機連線時會亮起。當印表機離線時會熄滅：在測試列印、選單模式、或錯誤狀態時。

### Error (錯誤指示) 燈

當紙張置入蓋或壓板架開啟時會亮起。

當印表機處於錯誤狀態時會閃爍。

當印表機正常操作時會熄滅。

### Paper (紙張) 燈

當紙張用完時會亮起。

測試列印在待機狀態或自動載入在待機狀態時會閃爍。

在自動裁切切換模式時，當 ACS 準備就緒時 Paper (紙張) 燈會閃爍。

### Unload (卸載) (↑) 鍵

按住此鍵一秒鐘以上，會向後送紙，直到可以從印表機背面將紙張取出為止。

對於配有 LCD 的機型，此鍵會切換選單模式中的選單項目及選項。

對於自動裁切切換模式，此鍵會讓印表機裁切紙張並為下個工作準備就緒。

### Feed (送紙) (↓) 鍵 (僅限配有 LCD 的機型)

送紙鍵。

在選單模式中，此鍵會切換選單項目及選項。

對於自動裁切切換模式，此鍵會讓印表機裁切紙張並為下個工作準備就緒。

### On/Off Line (上線/離線) (Back (返回) 鍵) (僅限配有 LCD 的機型)

此鍵會在上線和離線間切換。

在選單模式中，此鍵會返回到上一個選單項目，或退出該選單模式。

### Menu (選單) (OK (確定)) 鍵 (僅限配有 LCD 的機型)

當印表機離線時此鍵會進入選單模式。有關選單模式中的設定項目以及設定程序，請參閱“LCD 上的 Setting Menu (設定選單)”

在選單模式中，此鍵會切換選單項目及選項。

## 開啟/關閉印表機

印表機右邊的電源開關是用來開啟和關閉印表機。



備註：

印表機連接上電纜後，請確認電源開關的開啟與關閉功能。

關閉電源後要馬上開啟印表機之前，請先確認控制面板上的 LED 燈熄滅後再開啟。

## LCD 上的 Setting Menu (設定選單)

如果是配有 LCD 顯示的印表機，可用控制面板上的這些鍵設定三個選單項目。

### 選單項目

#### Buzzer volume (蜂鳴器音量)

預設的設定是當印表出現錯誤狀態時蜂鳴器會響起。蜂鳴器的音量調整可從 OFF (關閉) 到第 5 級。

#### LCD contrast (LCD 對比)

LCD 對比調整可從第 1 級到第 3 級。

#### LCD brightness (LCD 亮度)

LCD 的亮度可選取為 Bright (亮) / Dim (暗) / Off (關)。

### 設定程序

1. 開啟印表機。
2. 當 LCD 顯示出「On Line (上線)」時，按下 On/Off Line (上線/ 離線) (Back (返回)) 鍵將印表機置於離線狀態。
3. 按下 Menu (選單) (OK (確定)) 鍵在 LCD 上顯示出「[Setting menu (設定選單)]」。
4. 使用 Unload (卸載) (↑) 鍵及 Feed (送紙) (↓) 鍵，將想要設定的設定項目顯示出來，然後按下 Menu (選單) (OK (確定)) 鍵。
5. 使用 Unload (卸載) (↑) 鍵及 Feed (送紙) (↓) 鍵，將設定選項顯示出來，然後按下 Menu (選單) (OK (確定)) 鍵將之設定。
6. 要再進行另一設定，請再次按下 On/Off Line (上線/ 離線) (Back (返回)) 鍵，返回選單選取畫面。  
要結束設定，請按兩下 On/Off Line (上線/ 離線) (Back (返回)) 鍵，退出選單模式。

### 設定紙寬

移動或變更印表機內所裝的紙導向裝置就有四種紙寬可供使用；50.8/54/79.5/82.5 mm。預設的設定值是 54 mm 的紙寬而紙導向裝置是裝在 b 和 d 的槽溝中，如圖 D 所示。

#### 注意：

請確認在使用印表機前先設定好紙寬。一旦開始使用印表機後請勿變更寬度。  
要從預設的設定來設定紙寬時，確定使用 TM-L500A 的應用程式來完成紙寬設定。

### 將紙寬設定成 82.5 mm

要將紙寬變更成 82.5 mm，請將裝在槽溝 b 內的紙導向裝置取下，如圖 D 所示。

1. 請確認已將印表機關閉。
2. 將防護蓋開啟桿向上拉來開啟紙張置入蓋。(請見插圖 C)。
3. 將裝在槽溝 b 內紙導向裝置的固定螺絲取下，如圖 D 所示。(請見插圖 E)。
4. 以向上拉的方式將紙導向裝置取下。(請見插圖 E)。

## 紙寬設定成 79.5 mm

要將紙寬變更成 79.5 mm，請將裝在槽溝 b 和 d 內的紙導向裝置取下，並將其中的一個裝到槽溝 c 內，如圖 D 所示。

1. 請遵照“將紙寬設定成 82.5 mm”中的相同步驟將兩個紙導向裝置取下。
2. 請將取下的紙導向裝置中的一個安裝至槽溝 c 中，如圖 D 所示，並讓紙導向裝置的突出處與沿著槽溝的孔洞對準。
3. 用螺絲將紙導向裝置固定住。

## 紙寬設定成 50.8 mm

要將紙寬變更成 50.8 mm，請將裝在槽溝 b 中的紙導向裝置取下，如圖 D 所示，並將之安裝到槽溝 a 中。

1. 請遵照「紙寬設定成 82.5 mm」的相同步驟將槽溝 b 中所裝的紙導向裝置取下。
2. 請將取下的紙導向裝置安裝至槽溝 a 中，如圖 D 所示，並讓紙導向裝置的突出處與沿著槽溝的孔洞對準。
3. 用螺絲將紙導向裝置固定住。

## 連接纜線

### 注意：

連接序列介面時，請使用虛擬調製解調器傳輸線。

使用 USB 介面之前，請確定已安裝了 TM-L500A 的印表機驅動程式或 Epson USB 裝置的驅動程式。尚未安裝安裝驅動程式之前，請勿啟動印表機。

至於乙太網路介面，當 LAN 傳輸線是裝在戶外時，請確認已將正確無突波保護的裝置連接到有突波保護的裝置做為緩衝。否則，該裝置可能會因閃電而損壞。

### 備註：

適用介面會因印表機的機型而有所不同。印表機背面接頭的位置和形狀，請參閱圖 F。

1. 請確認已將電源開關關閉。
2. 請將電纜線連接至電源接頭。
3. 將各個介面電纜連接至印表機。使用 USB 介面時，請裝上電纜卡鉤並將 USB 傳輸線固定好以防掉落。(請見插圖 G)。
4. 請將介面電纜連接至電腦。
5. 請將電源線插入電源插座。

## 置入紙張

當 Paper（紙張）燈亮起時，請遵照下列步驟裝入紙張。



### 注意：

請使用規定的紙張。

請將紙寬正確地設定成所想用的紙張。紙寬的設定，請參閱 第 11 頁上的“設定紙寬”。

1. 開啟印表機。
2. 將防護蓋開啟桿向上拉來開啟紙張置入蓋。（請見插圖 C）。
3. 請將紙張末端從滾筒底下插入。（請見插圖 H）。  
會自動送紙。
4. 請將紙張置入蓋關閉。

紙張會送紙到打洞孔或是黑色標記的位置，然後自動裁切。



### 備註：

配有 BP 盤的機型，在 BP 盤中最多可以存放 20 張的扇折紙。

## 裁切紙張

### 自動裁切切換模式

1. 當列印工作完成時 LED 燈會閃爍。
2. 請將紙張輕輕抬起。紙張會自動裁切。（請見插圖 I）。



### 注意：

請勿用力拉紙。

請勿將紙張往側邊拉。



### 備註：

列印工作完成後，ACS 就會準備就緒。ACS 偵測到升高的紙張時，印表機會裁切紙張並為下個列印準備就緒。

- 如果關閉印表機而有紙張殘留時，請開啟印表機並按下送紙鍵。  
紙張會在送紙後自動裁切。（僅限配有 LCD 的機型）
- 如果在 ACS 偵測到抬起的紙張之前就已經將紙張撕下，印表機將無法接受下一個工作。請按卸載/送紙鍵。  
印表機會自動裁切紙張並為下一個工作準備就緒。

### 配有 BP 盤的機型

紙張會自動裁切。

### 其他機型

備有自動裁刀和手動裁刀。

使用手動裁刀時，請將紙張拉高以手動裁切紙張。

## 測試列印

印表機設置好後或當印表機沒有正確操作時，可以用測試列印來檢查印表機的操作。如果印表機遵照下列步驟進行圖樣列印，則印表機操作正常。

1. 請確認紙張已正確插入而所有的防護蓋也都已經關閉。
2. 請一邊按住 Unload（卸載）（↑）鍵，一邊開啟印表機。
3. 在印表機列印出機器狀態而 Paper（紙張）燈閃爍後，請關閉印表機退出測試列印，或是再次按下 Unload（卸載）（↑）鍵來重新啟動測試列印。

當列印出 “\*\*\* completed\*\*\*” 時，表示測試列印已經完成。

## 清潔

### 清潔印表機殼

請務必關閉印表機，並用乾布或微濕的布擦去印表機殼上的髒污。

#### 注意：

切勿使用酒精、汽油、稀釋劑或其他溶劑來清潔設備。否則可能使塑膠和橡膠部件損壞或破裂。

### 清潔紙張路徑、頭板、以及熱感印字頭

印表機長時期使用後，標籤紙上的黏膠會積累到紙張路徑中（圖中的 10 J）、和頭板上（圖中的 11 J）以及熱感印字頭（圖中的 12 J）。如果讓它保持這種狀況，黏膠可能會黏到發出的標籤，或者可能造成卡紙。為了防止故障並維持良好列印品質，請定期清潔紙張路徑、頭板、以及熱感印字頭（通常是每月一次）。

#### 注意：

列印後的熱感印字頭非常燙。在其冷卻前請勿觸碰，並在冷卻後才進行清潔。請勿以手指或其他硬物碰觸以免損壞熱感印字頭。

1. 請備妥清潔卡。

#### 備註：

愛普生建議使用 KICTeam 清潔卡。請上 KICTeam 的網站購買。

URL: <http://www.kicteam.com/>

機型： KCTP2639（行李標籤用）

KCTP2638（登機證用）

2. 關閉印表機。
3. 開啟紙張置入蓋及板蓋。（或者配有 BP 盤的機型的 BP 盤）
4. 按下壓板桿將壓板架打開。（請見插圖 K）。
5. 請將紙張粉塵吹掉。
6. 請用棉花棒沾濕酒精性溶劑（乙醇或異丙醇）來清潔頭板和熱感印字頭。
7. 請將清潔卡插入印表機裡面，直到從前面可以看到清潔卡並且可以抓住。（請見插圖 L）。
8. 關閉壓板架、壓板蓋（配有 BP 盤的機型則關閉 BP 盤）以及紙張置入蓋。
9. 請從印表機拉出清潔卡。
10. 並視需要予以重複。

#### 注意：

請在通風良好的室內使用清潔卡。

必須等待印表機完全乾燥後才能啟動印表機。

## 故障排除

### Error (錯誤) 燈亮起

請確認紙張置入蓋和壓板架均已正確關閉。



### Error (錯誤) 燈閃爍

- ❑ 如果印字頭過熱，印表機會停止工作，待冷卻後會自動恢復列印。
- ❑ 請確認已正確地放置了正確類型的紙張。如果您的印表機是有 LCD 的，則當紙張不正確或放置不當時，LCD 上會顯示出「Check paper (檢查紙張)」。
- ❑ 紙張卡住時要將卡住的紙取出，請參閱 “發生卡紙 (僅限配有 BP 盤的機型)” 如果是有 LCD 的印表機，則卡紙時會在 LCD 上顯示出「Paper JAM (卡紙)」。
- ❑ 請將印表機關閉，並等候 10 秒後，再開啟。如果 LED 依然閃爍，則印表機可能需要保養了。
- ❑ 當有 LCD 的印表機的 LCD 上顯示出「Fatal error (嚴重錯誤)」時，請立即將印表機關閉。印表機需要保養了。

### 印出品模糊

當異物例如紙粉黏附到熱感印字頭時，列印的品質可能會降級。此時，請參閱第 14 頁上的 “清潔紙張路徑、頭板、以及熱感印字頭” 來清潔熱感印字頭。

### 發生卡紙 (僅限配有 BP 盤的機型)

  **注意：**  
熱感印字頭在列印後可能溫度很高，請勿觸摸。待其冷卻後再將卡住的紙取出。

1. 關閉印表機。
2. 開啟壓板蓋 (配有 BP 盤的機型則是 BP 盤)，並將壓板桿壓下來開啟壓板架。(請見插圖 K)。
3. 將卡住的紙張向前拉出，並將紙張所有扭曲、弄皺、或撕裂的部分裁切掉。
4. 將防護蓋開啟桿向上拉來開啟紙張置入蓋。(請見插圖 C)。
5. 將紙張向後拉出，如果紙張有扭曲、弄皺、或撕裂的部分則將之裁切掉。
6. 關閉壓板架和壓板蓋 (配有 BP 盤的機型則關閉 BP 盤)。
7. 開啟印表機。
8. 紙張正確地置入。(請參閱第 13 頁上的 “置入紙張” )

Printed in XXXXXX



\*413031701\*