

TM-P20

Software Installer НҰСҚАУЛЫҒЫ

Ескертулер мен сауда белгілері

Ескертулер мен сауда белгілері

Ескертулер

- ❑ Осы құжаттың еш бөлігін Seiko Epson корпорациясының алдын ала жазбаша рұқсатынсыз жаңғыртуға, іздеу жүйесінде сақтауға немесе электрондық, механикалық жолмен, фотокошірмесін жасау, жазып алу арқылы және ешқандай басқа жолмен таратуға болмайды.
- ❑ Осы құжаттың мазмұны алдын ала ескертусіз өзгертілуі мүмкін. Соңғы мәліметтер алу үшін компаниямызға хабарласыңыз.
- ❑ Осы құжатты дайындаған кезде барлық сақтық шаралары ескерілгеніне қарамастан, Seiko Epson корпорациясы қателер не кемшін тұстары үшін жауапкершілік көтермейді.
- ❑ Сонымен қатар, осы құжаттағы ақпараттың қолданылуынан пайда болған зақымдар үшін жауапкершілік көтерілмейді.
- ❑ Seiko Epson корпорациясы я оның еншілес компаниялары апат, аталмыш өнімді мақсатына сай пайдаланбау не қате пайдалану, рұқсатсыз түрлендіру, жөндеу не өзгерістер жасаудан немесе (АҚШ-ты қоспағанда) Seiko Epson корпорациясының пайдалану мен техникалық қызмет көрсету нұсқауларын қатаң орындамау нәтижесінде туындаған зақымдар, залал, материалдық және ақшалай шығын көтергені үшін сатып алушы немесе үшінші тараптар алдында жауапкершілік көтермейді.
- ❑ Seiko Epson корпорациясына Түпнұсқа Epson өнімдері немесе Seiko Epson корпорациясымен мақұлданған Epson өнімдері ретінде белгіленгеннен басқа кез келген қосымша құрылғылар немесе шығын материалдарын пайдалану салдарынан туындаған зақымдар не мәселелер үшін жауапкершілік жүктелмейді.

Сауда белгілері

EPSON – Seiko Epson корпорациясының тіркелген сауда белгісі.

Exceed Your Vision – Seiko Epson корпорациясының тіркелген сауда белгісі немесе сауда белгісі.

Microsoft[®], Windows[®] – Microsoft корпорациясының Америка және/немесе басқа елдердегі тіркелген сауда белгілері.

Wi-Fi[®] – Wi-Fi Alliance[®] компаниясының тіркелген сауда белгісі.

Bluetooth[®] сөз белгісі және логотиптері Bluetooth SIG, Inc. компаниясының иелігіндегі тіркелген сауда белгілері болып табылады және Seiko Epson корпорациясы мұндай белгілерді тек лицензия бойынша пайдаланады.

Барлық басқа сауда белгілері тиісті иелерінің меншігі болып табылады және тек айқындау мақсатында пайдаланылады.


©Seiko Epson Corporation 2016. Барлық құқықтары қорғалған.

Ескертулер мен сауда белгілері

Қауіпсіздік нұсқаулары

Таңбалардың сипаттамасы

Осы нұсқаулықтағы таңбалар төменде көрсетілгендей маңыздылық деңгейіне қарай анықталады. Өнімді қолданбас бұрын төмендегі нұсқауларды мұқият оқып шығыңыз.

 <p>Сақ болың ыз:</p>	<p>Жабдықтың зақымдалуын немесе ақаулықты болдырмау үшін қолданылуы тиіс ақпаратты қамтамасыз етеді.</p>
---	--

<p>Ескертпе:</p>	<p>Маңызды ақпарат пен пайдалы кеңестерді қамтамасыз етеді.</p>
-------------------------	---

Нұсқаулықтың мақсаты

Осы нұсқаулық өнім пайдаланушылары немесе бағдарламалық жасақтаманы пайдаланатын инженер-әзірлеушілер үшін TM-P20 Software & Documents Disc пайдалану әдісі туралы ақпаратты қамтамасыз етеді.

Мазмұны

<i>Ескертулер мен сауда белгілері.....</i>	<i>2</i>
Ескертулер.....	2
Сауда белгілері.....	2
Қауіпсіздік нұсқаулары.....	3
Таңбалардың сипаттамасы.....	3
Нұсқаулықтың мақсаты.....	3
<i>TM-P20 Software & Documents Disc.....</i>	<i>5</i>
Драйверлер мен утилиталар.....	5
Драйверлер.....	5
Утилиталар.....	5
Қолдау көрсетілген ОЖ.....	6
Бір жүйеде бірнеше драйвердің пайдаланылуына қойылатын шектеулер.....	7
Драйверлерге, утилиталарға және нұсқаулықтарға қатынасу әдісі.....	9
Software Installer экраны мен түймелері.....	9
<i>Орнату.....</i>	<i>10</i>
Орнатудың түріне сәйкес қолжетімді бағдарламалық жасақтама.....	10
<i>Ақаулықтарды жою.....</i>	<i>12</i>
“TM Printer” жазуы EpsonNet Config ішінде көрсетілмейді.....	12
TM Bluetooth® Connector құралында Search түймесі басылғаннан кейін “ERROR” жазуы көрсетіледі.....	12
TM Bluetooth® Connector ішінде жұптастырудан кейін құрылғы көрсетілмейді немесе күйі “x” болып көрсетіледі.....	12
Search түймесі басылғаннан кейін принтер анықталмады.....	13
TM Bluetooth® Connector күйі “Not been paired yet” хабарын көрсетуде.....	13
<i>Жүктеп алу.....</i>	<i>14</i>
<i>TM-P20 Software & Documents Disc орнату ағыны.....</i>	<i>15</i>

TM-P20 Software & Documents Disc

Драйверлер мен утилиталар

Келесі драйверлер мен қызметтік бағдарламалар TM-P20 Software & Documents Disc ішінде қамтылған.

Драйверлер

EPSON Advanced Printer Driver

Windows принтерінің драйвері. Төмендегі нұсқалар берілген.

- EPSON Advanced Printer Driver Ver.5.xx

UPOS

Unified Point of Service терминін білдіреді. Бұл – әртүрлі жұмыс орталарында POS сыртқы құрылғыларын басқаруға арналған драйверлерді айқындайтын POS нарығының стандартты сипаттамасы. Келесі ADK (Қолданбаны әзірлеу бумасы) қамтамасыз етілген.

- EPSON OPOS ADK
- EPSON OPOS ADK for .NET
- EPSON JavaPOS ADK for Windows

EPSON TM Virtual Port Driver

Бұл - USB / Ethernet интерфейсіне виртуалды реттік/параллель порттары ретінде POS қолданбасы арқылы қатынасуға арналған реттік / параллель USB / Ethernet ауыстыру драйвері. Принтерді реттік принтер сияқты етіп қолданбадағы USB / Ethernet жергілікті желісіне қосылған принтерді пайдалануға болады. Құрал түрлендіруді автоматты түрде орындайтындықтан, қолданбаның реттік / қатарлы порт арқылы жалғанған принтерді басқаратын ESC/POS пәрмендерін өзгертудің қажеті жоқ.

Утилиталар

TM-P20 Utility

Әртүрлі принтер параметрлерін тексеру және өзгертуге арналған утилита.

EpsonNet Config

Epson желі өнімдеріне арналған желі параметрінің құралы. Осы принтерді пайдаланған жағдайда, бұл құралды USB интерфейсі көмегімен орнату үшін компьютерге Wi-Fi® үлгісін қосу арқылы желі параметрлерін тексеру және/немесе орнату үшін пайдалануға болады.

TM-P20 Software & Documents Disc**EPSON Monitoring Tool**

Желіге қосылған Epson принтерлеріне арналған күй тізімін тексеру үшін пайдаланылады. Сонымен қатар, жиынтықтағы WPA-Enterprise үшін пайдаланылған бірнеше принтер үшін сертификаттарды жаңартуға болады.

EPSON TM Bluetooth® Connector

Bluetooth принтерін жұптастыру және құрылған *Bluetooth* портын драйвер мен қолданбаларда пайдаланылған портен байланыстыру үшін пайдаланылады.

EPSON Deployment Tool

USB арқылы бір уақытта желі және принтер параметрлерін орнату үшін пайдаланыңыз. TM принтерлерін алғаш рет іске қосқанда немесе бір уақытта бірнеше TM принтерін конфигурациялаған кезде параметрлерді тиімді түрде орнатуға мүмкіндік береді.

Қолдау көрсетілген ОЖ

Төмендегі тізімде TM-P20 драйверлері мен утилиталарын іске қосуға арналған қолдау көрсетілген операциялық жүйелер берілген:

- Windows 10 (32 бит / 64 бит)
- Windows 8.1 (32 бит / 64 бит)
- Windows 8 (32 бит / 64 бит)
- Windows 7 SP1 (32 бит / 64 бит)
- Windows Vista SP2 (32 бит / 64 бит)
- WindowsXP SP3 (32 бит)
- Windows Server 2012 R2 (64 бит)
- Windows Server 2012 (64 бит)
- Windows Server 2008 R2 SP1
- Windows Server 2008 SP2 (32 бит / 64 бит)
- Windows Embedded for Point of Service
- Windows Embedded POSReady 2009

Ескертпе:

ОPOS ADK бумасын жүйе талаптарға сәйкес келгенше 64 биттік операциялық жүйеде пайдалануға болады. ОPOS ADK орнатпас бұрын қосымша мәлімет алу үшін шығарылым ескертпесін қараңыз.

TM-P20 Software & Documents Disc

Бір жүйеде бірнеше драйвердің пайдаланылуына қойылатын шектеулер

TM-P20 Software Installer драйверді орната алмайды немесе драйвер орнатылған жағдайда алдыңғы драйвер мен соңғы орнатылған драйвер үйлесуіне қолдау көрсетілмеуі мүмкін. Төмендегі кестені қараңыз.

TM-P20 драйверін орнату алдында	TM-P20 Software Installer			
	A	B	C	D
EPSON Advanced Printer Driver Ver.3	-	-	-	-
EPSON Advanced Printer Driver Ver.4.00 - 4.08	-	.*	.*	-
EPSON Advanced Printer Driver Ver.4.09 немесе 4.17	-	-	-	-
EPSON Advanced Printer Driver Ver.4.50 - 4.53	-	✓	✓	✓
EPSON Advanced Printer Driver Ver.4.54 немесе кейінгі нұсқасы	✓	✓	✓	✓
EPSON OPOS ADK Ver. 2.67 немесе алдыңғы нұсқасы	-	!	-	-
EPSON OPOS ADK Ver.2.68 немесе кейінгі нұсқасы	✓	!	✓	-
EPSON OPOS ADK for .NET Ver.1.11.8 немесе алдыңғы нұсқасы	-	-	!	-
EPSON OPOS ADK for .NET Ver.1.11.9 немесе кейінгі нұсқасы	✓	✓	!	-
EPSON JavaPOS ADK Ver.1.11.18 немесе алдыңғы нұсқасы	-	-	-	!
EPSON JavaPOS ADK Ver.1.11.20 немесе кейінгі нұсқасы	✓	-	-	!
TM-S1000 драйвері	✓	✓	✓	-
TM-S9000/2000 драйвері	✓	✓	✓	-
TM-J9000 OPOS ADK	✓	✓	✓	-
TM-J9000 Advanced Printer Driver	✓	✓	✓	-
TM-J9000 API күйі	✓	✓	✓	-
TMCOMUSB 2-нұсқасы	-	-	-	-
TMCOMUSB 3-нұсқасы және 4-нұсқасы немесе EPSON TM Virtual Port Driver Ver.5 мен Ver.7.00 аралығы	-	✓	✓	✓
EPSON TM Virtual Port Driver Ver.7.10a немесе кейінгі нұсқасы	✓	✓	✓	✓

TM-P20 Software & Documents Disc

TM-P20 драйверін орнату алдында	TM-P20 Software Installer			
	A	B	C	D
EPSON InkJet Printer Driver	✓	✓	✓	✓

A: EPSON Advanced Printer Driver Ver.5.xx for TM-P20

B: EPSON OPOS ADK Ver.2.8x

C: EPSON OPOS ADK for .NET Ver.1.12x

D: EPSON JavaPOS ADK for Windows Ver.1.14x

✓ : Қолдау көрсетіледі

- : Қолдау көрсетілмейді

* : Орнату мүмкін емес.

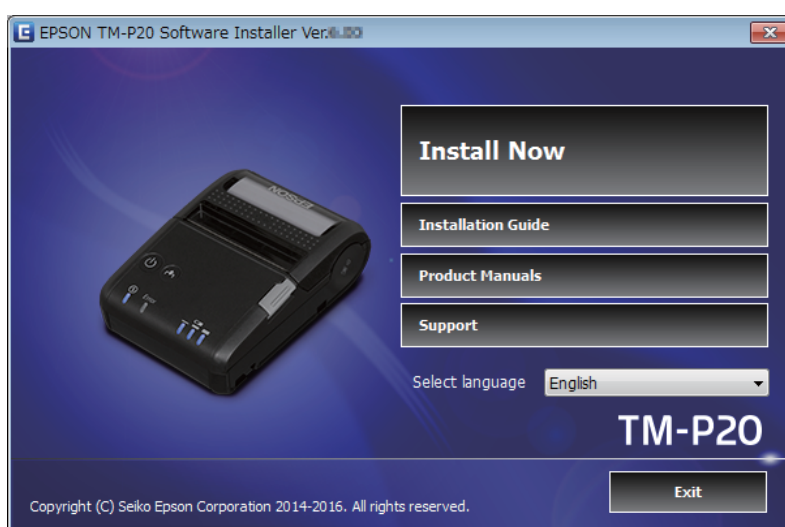
! : TM-P20 Software Installer жаңарту режимінде іске қосылады. Орнату шебері компьютерде бұрыннан орнатылып тұрған драйвердің нұсқасын көрсетеді және драйверді жаңарту не жаңартпауды таңдауға мүмкіндік береді

Драйверлерге, утилиталарға және нұсқаулықтарға қатынасу әдісі

Орнатылған драйверлер, утилиталар мен нұсқаулықтарға Бастау мәзірінен қатынасуға болады. Параметрлерді реттеу және т.с.с. амалдар туралы мәлімет алу үшін әр қолданбамен берілген нұсқаулықтарды қараңыз.

Software Installer экраны мен түймелері

Software Installer шеберінің бастапқы экраны және әр түйменің функциялары төмендегідей:



Install Now (Қазір орнату)

Драйверлер мен утилиталарды орнату шеберін іске қосу кезінде осы түймені таңдаңыз. Оңай орнату немесе Теңшелмелі орнату опциясын таңдауға болады.

Installation Guide (Орнату нұсқаулығы)

Software Installer шеберін пайдалану әдісін сипаттайтын нұсқаулықты көрсету үшін таңдаңыз.

Product Manuals (Өнім нұсқаулықтары)

Ықшам дискіде берілген жабдық нұсқаулығын қараңыз.

Support (Қолдау көрсету)

Қолдау көрсету веб-сайтына кірген кезде таңдаңыз. Соңғы драйверлер мен утилиталарды жүктеп алуға болады.

Select language (Тілді таңдау)

Software Installer шеберінде көрсетілетін тілді таңдаңыз.

Exit (Шығу)

Software Installer шеберінен шығу.

Орнату

Орнату

Орнатудың үш түрі қолжетімді: Оңай орнату, Теңшелмелі орнату және Жаңарту режимі.

Қалыпты жағдайда қажетті драйверлер мен утилиталар Оңай орнату тәсілімен орнатылады. Басқа да қажетті драйверлер мен утилиталарды қосу қажет болғанда, Теңшелмелі орнату тәсілімен орнатыңыз. Драйверлер мен утилиталардың алдыңғы орнатылған нұсқалары анықталған кезде, Жаңарту режимі іске қосылады.

Таңдалған орнату түріне сәйкес орнату ағынын соңғы беттегі жұмыс схемасынан қараңыз.



Сақ болыңыз:

- Әкімші артықшылықтарымен орнатыңыз.
- Орнатпас бұрын барлық қосылып тұрған қолданбаларды жауып қойыңыз.
- Орнату кезінде компьютерге бір ғана принтерді жалғаңыз. Бірнеше принтерді жалғауға болмайды.
- Принтерді өшіріп, орнатуды бастаңыз.
- Теңшелмелі орнату немесе Жаңарту режимінің барысында орнату кезінде компьютерді қайта қосуға кеңес берілгенде, **Жоқ** пәрменін таңдап, орнатуды жалғастырыңыз. Орнатудың барлық қадамдары орындалған соң компьютерді қайта қосыңыз. Егер Иә пәрмені таңдалып, компьютерді орнату барысында қайта қоссаңыз, қалған драйверлер орнатылмай қалады.

Ескертпе:

Оңай орнату таңдалғанда EpsonNet Config немесе TM Bluetooth® Connector байланыс түріне сәйкес орнатылады және бағдарламалық жасақтаманы конфигурациялау қажет болады. Параметрлерді реттеу және т.с.с. амалдар туралы мәлімет алу үшін бағдарламалық жасақтаманы орнатқан кезде орнатылған нұсқаулықтарды қараңыз. Нұсқаулықтарға Бастау мәзірінен қатынасуға болады.

Төмендегі тізімде орнату түріне қарай орнатылуға қолжетімді бағдарламалық жасақтама келтірілген.

Орнатудың түріне сәйкес қолжетімді бағдарламалық жасақтама

Драйверлер мен утилиталар	Оңай орнату ^{*1}	Теңшелмелі орнату	Жаңарту режимі ^{*2}
EPSON Advanced Printer Driver	✓	✓	✓
EPSON Advanced Printer Driver Manual	-	✓	✓
EPSON OPOS ADK	-	✓	✓
EPSON OPOS ADK for .NET	-	✓	✓
EPSON JavaPOS ADK for Windows	-	✓	✓

Орнату

Драйверлер мен утилиталар	Оңай орнату ^{*1}	Теңшелмелі орнату	Жаңарту режимі ^{*2}
TM-P20 Utility	✓	✓	✓
EpsonNet Config	✓	✓	✓
EPSON Monitoring Tool	✓	✓	✓
EPSON TM Bluetooth Connector	✓	✓	✓
EPSON Deployment Tool	-	✓	✓
EPSON TM Virtual Port Driver	-	✓	✓


*1: Орнатылатын утилиталар байланыс түріне байланысты өзгешеленеді.

*2: Жаңартылатын бағдарламалық жасақтама бұрыннан орнатылған болса, қолданба бұл режимде іске қосылады.

Ақаулықтарды жою

Орнату немесе реттеуге байланысты ерекше мәселелерге тап болсаңыз, сәйкес бөлімді қараңыз.

“TM Printer” жазуы EpsonNet Config ішінде көрсетілмейді

- Егер принтерге компьютер USB концентраторы арқылы қосылса, оларды тікелей қосыңыз.
- “EPSON USB Controller for TM-/BA/EU Printers” қалқымалы терезесі экранның төменгі оң жағында көрсетіліп тұрғанын тексеріңіз.
- Басып шығаруды аяқтау үшін  түймесін басыңыз және өзін-өзі тексеру режимі тоқтайды.
- EpsonNet Config 4.5.3 немесе одан кейінгі нұсқасын пайдаланыңыз.

TM Bluetooth® Connector құралында Search түймесі басылғаннан кейін “ERROR” жазуы көрсетіледі

Төмендегілерді тексеріңіз:

- Bluetooth* адаптері қолжетімді.
- Windows параметрлерінде *Bluetooth* ON (ҚОСУЛЫ) күйінде.

TM Bluetooth® Connector ішінде жұптастырудан кейін құрылғы көрсетілмейді немесе күйі “x” болып көрсетіледі

Төмендегілерді тексеріңіз:

- Принтердің қуат көзі компьютердің қуат көзінен 10 м немесе одан да аз қашықтықта орналасуы.
- Микротолқынды пеш және сымсыз телефон сияқты *Bluetooth* принтер байланысына кедергі болатын басқа сымсыз құрылғылардың жоқтығы.
- Принтер мен компьютердің бір бөлмеде орналасуы.
- TM Bluetooth® Connector іздеу уақытының қысқа етіп орнатылмауы.

Ақаулықтарды жою

- Анықталуы қажет принтердің қандай да бір компьютерге қосылмауы.

Search түймесі басылғаннан кейін принтер анықталмады

Bluetooth бағдарламалық жасақтамасының өндірушісі төмендегідей екенін тексеріңіз:

1. **Басқару тақтасын** ашыңыз.
2. Басқару тақтасы ішіндегі іздеу өрісінде “Bluetooth” мәтінін енгізіңіз, содан кейін *Bluetooth* параметрлерін өзгерту пәрменін басыңыз.
3. *Bluetooth* параметрлері диалогтік терезесінде **Жабдық** қойындысын басыңыз, содан кейін Microsoft *Bluetooth* Enumerator іздеңіз. Егер табылмаса, *Bluetooth* бағдарламалық жасақтамасы EPSON *Bluetooth* принтерін анықтай алмайды, соған байланысты компьютерге қосу мүмкіндігі болмайды.

TM Bluetooth® Connector күйі “Not been paired yet” хабарын көрсетуде

- Принтер жұптастырылмаған. Жұптастыруды қайта орындаңыз.

Жүктеп алу

Жүктеп алу

Драйверлер, утилиталар мен нұсқаулықтардың соңғы нұсқаларын төмендегі URL мекенжайларынан жүктеп алуға болады.

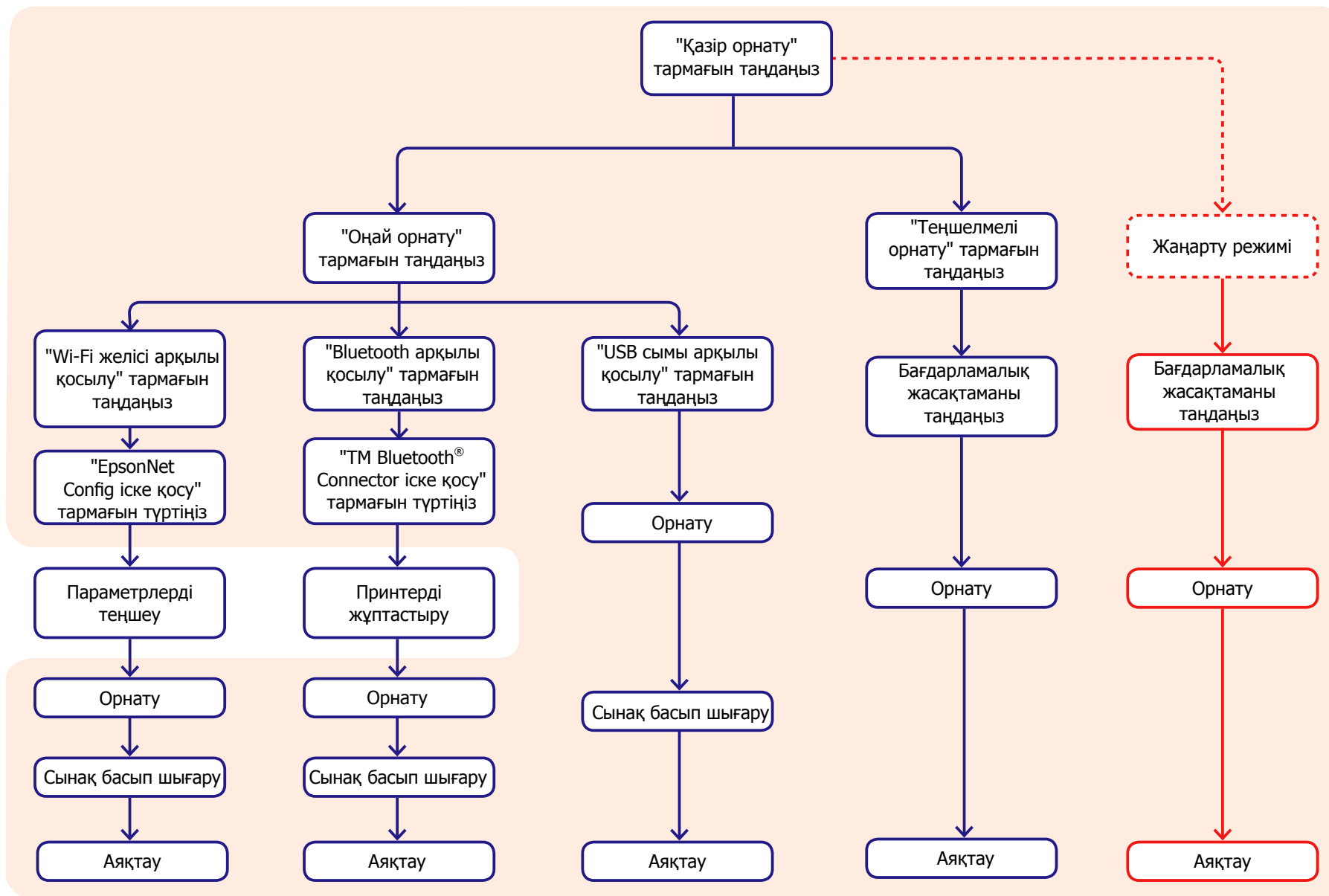
Солтүстік Америкадағы тұтынушылар үшін, төмендегі веб-сайтқа кіріп, экрандағы нұсқауларды орындаңыз:

<http://www.epson.com/support/>

Басқа елдердегі тұтынушылар үшін мына веб-сайтқа өтіңіз:

<https://download.epson-biz.com/?service=pos>

TM-P20 Software & Documents Disc орнату ағымы



Software Installer ішіндегі операцияларды көрсетеді.

Жаңарту режимі

[Жаңарту режимі] автоматты түрде көрсетіледі.