

TM-P20

Руководство по программе установки Software Installer

Предостережения и информация о товарных знаках

Предостережения и информация о товарных знаках

Предостережения

- ❑ Запрещены воспроизведение, хранение в информационно-поисковой системе и передача какой-либо части настоящего документа в какой-либо форме или с использованием каких-либо электронных, механических, фотокопировальных, записывающих или иных средств без предварительного письменного разрешения компании Seiko Epson Corporation.
- ❑ Содержание настоящего документа может быть изменено без извещения. Обращайтесь к нам для получения самой свежей информации.
- ❑ Хотя производитель принял все возможные меры предосторожности при подготовке настоящего документа, компания Seiko Epson Corporation не несет никакой ответственности за какие-либо ошибки и упущения.
- ❑ Кроме того, компания не несет какой-либо ответственности за убытки, причиненные в результате использования содержащейся в настоящем документе информации.
- ❑ Ни компания Seiko Epson Corporation, ни ее филиалы не несут ответственности перед покупателем или сторонними организациями за убытки, потери, издержки или расходы, понесенные покупателем или третьими сторонами в результате несчастного случая, использования данной продукции не по назначению, небрежного использования продукции или неразрешенных изготовителем модификаций или ремонта изделия, а также (за исключением продукции, используемой в США) в результате несоблюдения каких-либо инструкций компании Seiko Epson Corporation по эксплуатации и техническому обслуживанию продукции.
- ❑ Компания Seiko Epson Corporation не несет ответственности за какие-либо убытки или проблемы, возникшие в связи с использованием каких-либо дополнительных изделий или расходных материалов, кроме тех, которые являются оригинальной продукцией Epson или продукцией компании Seiko Epson Corporation, одобренной Epson.

Товарные знаки

EPSON является зарегистрированным товарным знаком компании Seiko Epson Corporation.

Exceed Your Vision является зарегистрированным товарным знаком или товарным знаком компании Seiko Epson Corporation.

Microsoft® и Windows® являются зарегистрированными товарными знаками корпорации Microsoft в США и/или других странах.

Wi-Fi® является зарегистрированным товарным знаком Wi-Fi Alliance®.

Словесный знак и логотипы Bluetooth® являются зарегистрированными товарными знаками, принадлежащими компании Bluetooth SIG, Inc., и используются Seiko Epson Corporation по лицензии.

Все прочие товарные знаки являются собственностью их соответствующих владельцев и используются только в целях идентификации.


Предостережения и информация о товарных знаках

©Seiko Epson Corporation, 2016. Все права защищены.

Безопасность

Описание символов

Символы, применяемые в настоящем руководстве, дифференцируются по степени важности, как показано ниже. Внимательно прочитайте эту информацию перед использованием продукции.

 Внимание!	Этот символ обозначает информацию, которую следует проверить во избежание повреждения или себя в работе оборудования.
Примечание.	Содержит важную информацию и полезные советы.

Цель руководства

В настоящем руководстве представлены сведения по использованию диска TM-P20 Software & Documents Disc для пользователей данного изделия и инженеров-разработчиков, использующих данное программное обеспечение.

Содержание

Содержание

Предостережения и информация о товарных знаках..... 2

Предостережения. 2

Товарные знаки. 2

Безопасность. 3

 Описание символов. 3

Цель руководства. 3

TM-P20 Software & Documents Disc..... 5

Драйверы и служебные программы. 5

 Драйверы. 5

 Служебные программы. 5

Поддержка ОС. 6

Ограничения на использование нескольких драйверов в одной системе. 7

Доступ к драйверам, служебным программам и руководствам. 9

Экран и кнопки установщика Software Installer. 9

Установка..... 10

Программное обеспечение, которое можно установить в соответствии с типом установки. 10

Устранение неполадок..... 12

«TM Printer» не отображается в EpsonNet Config. 12

После нажатия кнопки «Search» в программе TM Bluetooth® Connector отображается сообщение «ERROR».. 12

После связывания в программе TM Bluetooth® Connector устройство не отображается, или отображается статус «x».. 12

После нажатия кнопки «Search» принтер не обнаруживается.. 13

В программе TM Bluetooth® Connector отображается статус «Not been paired yet».. 13

Загрузка..... 14

Процедура установки TM-P20 Software & Documents Disc..... 15

TM-P20 Software & Documents Disc

Драйверы и служебные программы

На диске TM-P20 Software & Documents Disc содержатся перечисленные ниже драйверы и служебные программы

Драйверы

EPSON Advanced Printer Driver

Драйвер принтера для Windows. Предоставляются перечисленные ниже версии.

- EPSON Advanced Printer Driver Ver.5.xx

UPOS

Эта английская аббревиатура расшифровывается как **Unified Point of Service** (Единая точка обслуживания). Это стандартная спецификация для рынка POS, который определяет драйверы для управления периферийными устройствами POS в различной операционной среде. Имеются следующие комплекты разработки приложений (ADK).

- EPSON OPOS ADK
- EPSON OPOS ADK for .NET
- EPSON JavaPOS ADK for Windows

EPSON TM Virtual Port Driver

Это последовательный / параллельный–USB / Ethernet драйвер для доступа к интерфейсу USB / Ethernet из приложения POS как к виртуальным последовательным/параллельным портам. Из приложения можно использовать принтер, подключенный посредством USB / Ethernet, так, как если бы он был с последовательным интерфейсом. Так как данный драйвер выполняет преобразование автоматически, не требуется изменять команды ESC/POS в приложении, которое управляет принтером, подключенным через последовательный / параллельный порт.

Служебные программы

TM-P20 Utility

Служебная программа для проверки и изменения различных настроек принтера.

TM-P20 Software & Documents Disc

EpsonNet Config

Инструмент для настройки сетевых параметров для сетевых устройств Epson. Применительно к данному принтеру этот инструмент можно использовать для проверки и/или выбора сетевых параметров, для чего требуется подключить принтер, оснащенный Wi-Fi®, к компьютеру для настройки через интерфейс USB.

EPSON Monitoring Tool

Этот инструмент используется для просмотра списка состояния принтеров Epson, подключенных к сети. Кроме того, можно обновить сертификаты одновременно для нескольких принтеров, используемых для WPA-Enterprise в пакете обновления.

EPSON TM Bluetooth® Connector

Используется для связывания *Bluetooth* принтера и сопоставления созданного порта *Bluetooth* с портом, используемым драйвером и приложениями.

EPSON Deployment Tool

Используется для одновременной настройки сети и принтера через USB. Позволяет эффективно настраивать параметры во время первого подключения принтеров TM или одновременной настройки нескольких принтеров TM.

Поддержка ОС

Ниже приведен список операционных систем, в которых можно запускать драйверы и служебные программы TM-P20.

- Windows 10 (32 / 64-разрядная)
- Windows 8,1 (32 / 64-разрядная)
- Windows 8 (32 / 64-разрядная)
- Windows 7 SP1 (32 / 64-разрядная)
- Windows Vista SP2 (32 / 64-разрядная)
- Windows XP SP3 (32-разрядная)
- Windows Server 2012 R2 (64-разрядная)
- Windows Server 2012 (64-разрядная)
- Windows Server 2008 R2 SP1
- Windows Server 2008 SP2 (32 / 64-разрядная)
- Windows Embedded for Point of Service
- Windows Embedded POSReady 2009

TM-P20 Software & Documents Disc

Примечание.

OPOS ADK может использоваться в 64-разрядной ОС, если система отвечает требованиям к рабочим характеристикам. Подробную информацию смотрите в примечаниях к выпуску, которые отображаются перед установкой OPOS ADK.

Ограничения на использование нескольких драйверов в одной системе

Установщик TM-P20 Software Installer может не установить драйвер, или комбинация уже существующего и вновь установленного драйвера может не поддерживаться. Смотрите таблицу ниже.

Перед установкой драйвера TM-P20	TM-P20 Software Installer			
	A	B	C	D
EPSON Advanced Printer Driver Ver.3	-	-	-	-
EPSON Advanced Printer Driver Ver.4.00 – 4.08	-	.*	.*	-
EPSON Advanced Printer Driver Ver.4.09 или 4.17	-	-	-	-
EPSON Advanced Printer Driver Ver.4.50 – 4.53	-	✓	✓	✓
EPSON Advanced Printer Driver Ver.4.54 или выше	✓	✓	✓	✓
EPSON OPOS ADK Ver.2.67 или ниже	-	!	-	-
EPSON OPOS ADK Ver.2.68 или выше	✓	!	✓	-
EPSON OPOS ADK for .NET Ver.1.11.8 или ниже	-	-	!	-
EPSON OPOS ADK for .NET Ver.1.11.9 или выше	✓	✓	!	-
EPSON JavaPOS ADK Ver.1.11.18 или ниже	-	-	-	!
EPSON JavaPOS ADK Ver.1.11.20 или выше	✓	-	-	!
Драйвер TM-S1000	✓	✓	✓	-
Драйвер TM-S9000/2000	✓	✓	✓	-
TM-J9000 OPOS ADK	✓	✓	✓	-
TM-J9000 Advanced Printer Driver	✓	✓	✓	-
TM-J9000 статус API	✓	✓	✓	-
TMCOMUSB версии 2	-	-	-	-
TMCOMUSB версий 3 и 4 либо EPSON TM Virtual Port Driver Ver.5 – 7.00	-	✓	✓	✓
EPSON TM Virtual Port Driver Ver.7.10a или выше	✓	✓	✓	✓

TM-P20 Software & Documents Disc

Перед установкой драйвера TM-P20	TM-P20 Software Installer			
	A	B	C	D
EPSON InkJet Printer Driver	✓	✓	✓	✓

A: EPSON Advanced Printer Driver Ver.5.xx for TM-P20

B: EPSON OPOS ADK Ver.2.8x

C: EPSON OPOS ADK for .NET Ver.1.12x

D: EPSON JavaPOS ADK for Windows Ver.1.14x

✓ : Поддерживаются

- : Не поддерживаются

* : Не возможно установить.

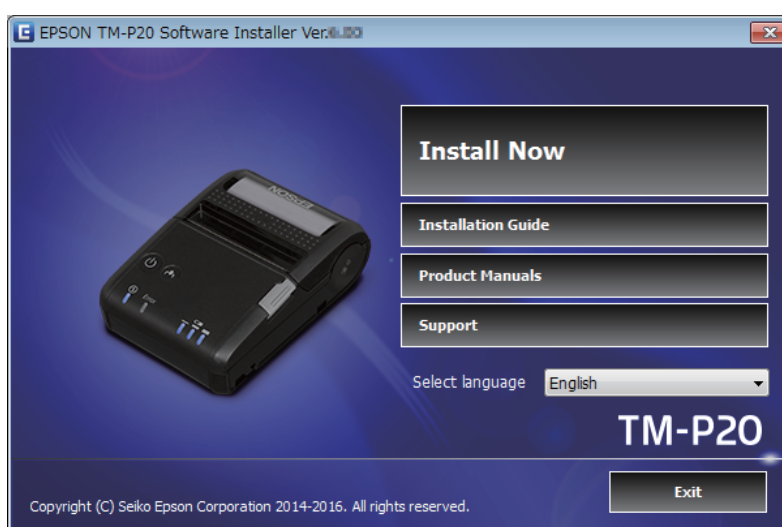
! : Установщик TM-P20 Software Installer запустится в режиме обновления. Установщик покажет версию драйвера, который уже установлен на компьютере, после чего вы сможете решить, следует ли его обновлять.

Доступ к драйверам, служебным программам и руководствам

Установленные драйверы, служебные программы и руководства доступны в меню «Пуск». Сведения о настройке и других функциях см. в руководствах, поставляемых в комплекте с каждым приложением.

Экран и кнопки установщика Software Installer

Ниже показан начальный экран установщика Software Installer и дано описание функций каждой кнопки.



Install Now (Установить)

Нажмите эту кнопку, чтобы установить драйверы и служебные программы с помощью установщика. Выберите режим: Легкая установка или Выборочная.

Installation Guide (Инструкция по установке)

Нажмите эту кнопку, чтобы просмотреть руководство по использованию установщика Software Installer.

Product Manuals (Руководства к продукции)

Нажмите эту кнопку, чтобы просмотреть хранящееся на компакт-диске руководство по оборудованию.

Support (Поддержка)

Нажмите эту кнопку, чтобы открыть сайт технической поддержки. С него можно загрузить последние версии драйверов и служебных программ.

Select language (Выбрать язык)

Эта кнопка позволяет выбрать язык, на котором будет отображаться установщик Software Installer.

Exit (Выход)

Эта кнопка позволяет закрыть установщик Software Installer.

Установка

Доступны три варианта установки: Легкая установка, Выборочная и режим обновления.

В обычных условиях необходимые драйверы и служебные программы устанавливаются в режиме «Легкая установка». Чтобы добавить другие требуемые драйверы и служебные программы, используйте режим «Выборочная». При обнаружении устаревших драйверов и служебных программ запускается режим обновления.

Порядок установки в зависимости от выбранного режима см. на блок-схеме на последней странице.



Внимание!

- Для установки требуются права администратора.
- Перед установкой закройте все работающие приложения.
- При установке подключите к компьютеру только один принтер. Не подключайте несколько принтеров.
- Выключите принтер и начните установку.
- В процесс установки в режиме «Выборочная» или в режиме обновления, когда будет запрос на перезагрузку компьютера, нажмите кнопку «Нет» и продолжайте установку. Перезапустите компьютер и принтер после завершения установки. Если вы нажмете кнопку «Да» и перезагрузите компьютер в процессе установки, остальные драйверы установлены не будут.

Примечание.

В режиме «Легкая установка» будет установлено ПО EpsonNet Config или TM Bluetooth® Connector в зависимости от способа подключения, а также потребуется настройка программного обеспечения. Сведения о настройке и других функциях см. в руководствах, устанавливаемых вместе с программным обеспечением. Руководства доступны в меню «Пуск».

В списке ниже показано доступное для установки программное обеспечение в соответствии с типом установки.

Программное обеспечение, которое можно установить в соответствии с типом установки

Драйверы и служебные программы	Легкая установка ^{*1}	Выборочная	Режим обновления ^{*2}
EPSON Advanced Printer Driver	✓	✓	✓
EPSON Advanced Printer Driver Manual	-	✓	✓
EPSON OPOS ADK	-	✓	✓
EPSON OPOS ADK for .NET	-	✓	✓
EPSON JavaPOS ADK for Windows	-	✓	✓
TM-P20 Utility	✓	✓	✓

Установка

Драйверы и служебные программы	Легкая установка ^{*1}	Выборочная	Режим обновления ^{*2}
EpsonNet Config	✓	✓	✓
EPSON Monitoring Tool	✓	✓	✓
EPSON TM Bluetooth Connector	✓	✓	✓
EPSON Deployment Tool	-	✓	✓
EPSON TM Virtual Port Driver	-	✓	✓


*1. Устанавливаемые служебные программы различаются в зависимости от типа подключения.

*2. Если программное обеспечение, требующее обновления, уже установлено, приложение запустится в режиме обновления.

Устранение неполадок

В случае проблемы при установке или настройке см. соответствующий раздел.

«TM Printer» не отображается в EpsonNet Config

- Если принтер подключен к компьютеру через USB-концентратор, подключите его напрямую.
- Удостоверьтесь, что в правом нижнем углу экрана отображается всплывающее окно «EPSON USB Controller for TM-/BA/EU Printers».
- Нажмите кнопку , чтобы завершить печать и самодиагностику.
- Используйте EpsonNet Config версии 4.5.3 или выше.

После нажатия кнопки «Search» в программе TM Bluetooth® Connector отображается сообщение «ERROR».

Проверьте перечисленные ниже пункты.

- Доступен адаптер *Bluetooth*.
- В настройках Windows должен быть включен интерфейс *Bluetooth*.

После связывания в программе TM Bluetooth® Connector устройство не отображается, или отображается статус «X».

Проверьте перечисленные ниже пункты.

- Принтер должен находиться на расстоянии не более 10 м от компьютера.
- Вблизи не должно быть других устройств, таких как микроволновые печи и беспроводные телефоны, которые могут создавать помехи для работы *Bluetooth* принтера.
- Принтер и компьютер находятся в одном помещении.
- В программе TM Bluetooth® Connector должно быть установлено достаточное время поиска.
- Принтер, поиск которого выполняется, не должен обмениваться данными с другими компьютерами.

Устранение неполадок

После нажатия кнопки «Search» принтер не обнаруживается.

Определите производителя программного обеспечения *Bluetooth*, как указано ниже.

1. Откройте **Панель управления**.
2. В поле поиска в Панели управления введите слово «Bluetooth», а затем выберите пункт «**Изменение параметров Bluetooth**».
3. В диалоговом окне «**Параметры Bluetooth**» выберите вкладку «**Оборудование**» и найдите устройство Microsoft *Bluetooth* Enumerator. Если оно не найдено, ПО *Bluetooth* не сможет обнаружить *Bluetooth* принтер EPSON, и подключить его к компьютеру не удастся.

В программе TM Bluetooth® Connector отображается статус «Not been paired yet».

- Для принтера не выполнено связывание. Выполните связывание еще раз.

Загрузка

Загрузка

Последние версии драйверов, служебных программ и руководства можно загрузить по указанным ниже URL-адресам.

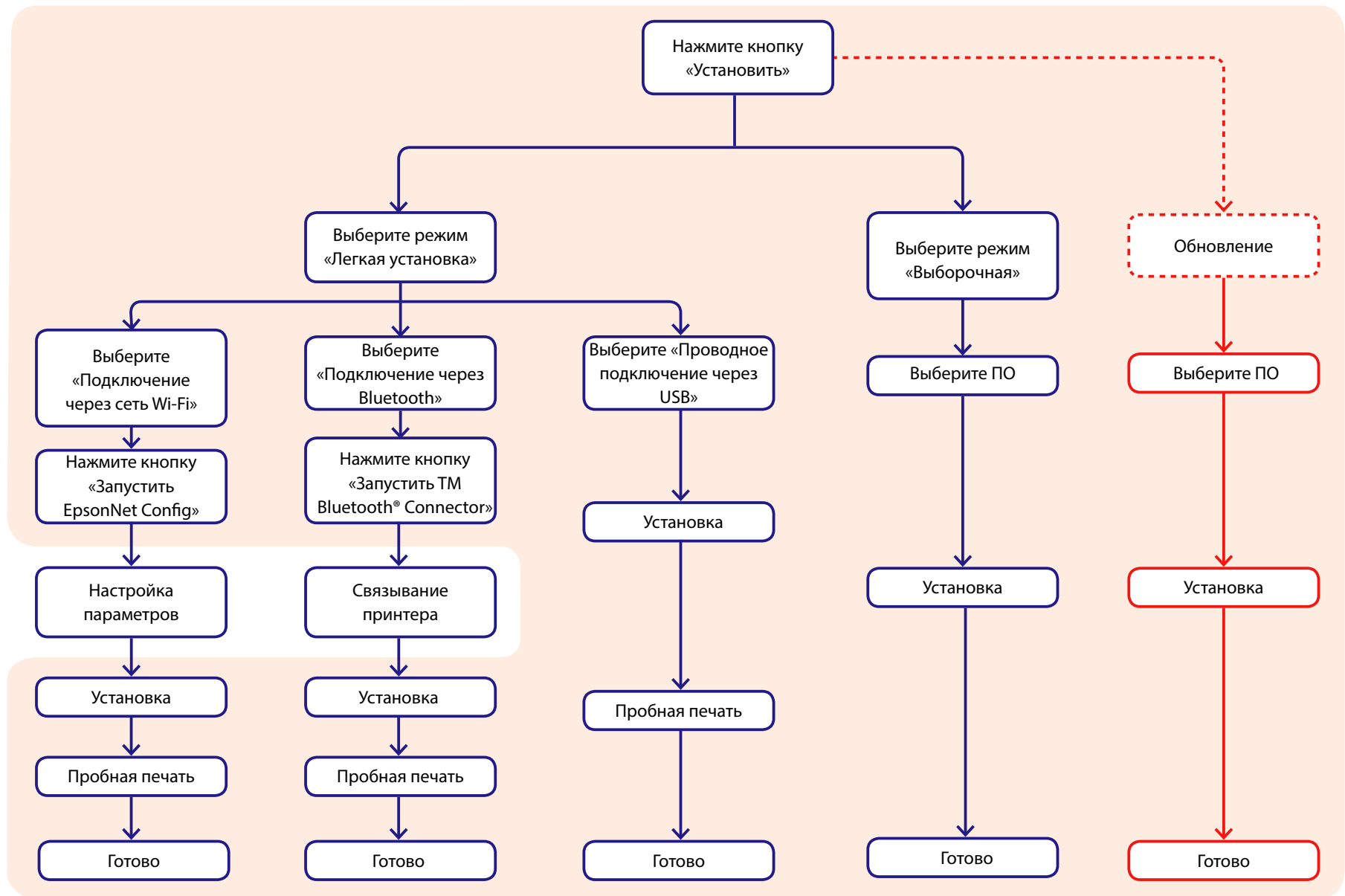
Пользователи из Северной Америки могут перейти на следующий сайт и следовать инструкциям экране:

<http://www.epson.com/support/>

Пользователи в других странах могут посетить веб-сайт:

<https://download.epson-biz.com/?service=pos>

Процедура установки TM-P20 Software & Documents Disc



Отображение операций в программе Software Installer.

Обновление [Обновление] — это окно отобразится автоматически.