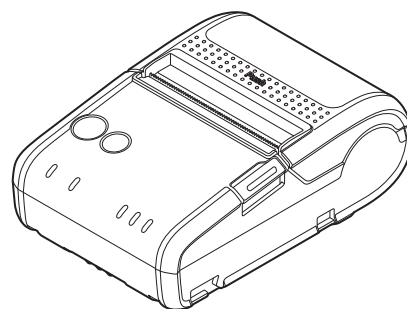


TM-P20

Felhasználói kézikönyv

Használat előtt	2
Alkatrészek neve és funkciója	7
Beállítás	10
Kezelési alpműveletek	16
Papírtekercs behelyezése/cseréje	19
A termék tisztítása	20
Hibaelhárítás	22
Műszaki jellemzők	23
Fogyóeszközök és külön kapható tartozékok	24
Függelék	25



Használat előtt

Kérjük, hogy a termék használata előtt tanulmányozza át alaposan ezt a kézikönyvet. Tartsa a keze ügyében, hogy szükség esetén azonnal használhassa. A termék funkcióiról és kezelésének módjáról részletes tájékoztatást a *Technical Reference Guide* című útmutatóban talál.

Biztonsági óvintézkedések

A kézikönyvünkben alább bemutatott szimbólumok feladata, hogy biztosítsák a termék biztonságos és helyes használatát, valamint megelőzzék a felhasználók és más személyek sérülését, illetve az anyagi károkat. A szimbólumok különböző szintű óvintézkedéseket jelölnek, ahogyan lentebb ismertetjük. A kézikönyv áttanulmányozása előtt győződjön meg arról, hogy tökéletesen érti a szimbólumok jelentését.



VESZÉLY:

A termék kezelése közben e szimbólum figyelmen kívül hagyása közvetlen életveszélyt vagy súlyos sérülést okozhat.



FIGYELMEZTETÉS:

A termék kezelése közben e szimbólum figyelmen kívül hagyása életveszélyt vagy súlyos sérülést okozhat.



VIGYÁZAT:

A termék kezelése közben e szimbólum figyelmen kívül hagyása személyi sérülést vagy anyagi kárt okozhat.



Megjegyzések:

Kiegészítő megjegyzéseket és egyéb hasznos információkat jelöl.

Kezelési óvintézkedések



VESZÉLY:

Ne használja és ne töltsen a terméket meleg helyen (60° C vagy magasabb hőmérsékleten). Ezen túl ne hagyja vagy tárolja a terméket olyan helyen, ahol a hőmérséklet 60° C vagy melegebb. Különböző azzal túlmelegedést, füstöt, repedést, tüzet és szivárgást okozhat. Figyeljen arra, hogy a terméket a megadott környezeti hőmérséklettartományban használja.



FIGYELMEZTETÉS:

- Ne használja ezt a terméket olyan helyen, ahol illékony anyagok (pl. alkohol vagy festékkihígító) vannak jelen, illetve tűz közelében. Ez áramütés vagy tűz veszélyét hordozza magában.**
- Ha a termék füstöt, furcsa szagot vagy szokatlan zajt áraszt, azonnal kapcsolja ki. További használata tűz- és áramütésveszélyes. Ha hiba vagy más probléma adódik, azonnal kapcsolja ki a terméket, és vegye ki belőle az akkumulátort. Ezután vegye fel a kapcsolatot márkakereskedőjével, vagy kérjen tanácsot az egyik Seiko Epson szerviztől.**
- Ha víz vagy más folyadék ömlött a termék belsejébe, azonnal kapcsolja ki. További használata tűz- és áramütésveszélyes. Azonnal kapcsolja ki, és vegye ki belőle az akkumulátort, majd vegye fel a kapcsolatot márkakereskedőjével, vagy kérjen tanácsot az egyik Seiko Epson szerviztől.**
- Ne bontson szét olyan részeket, amelyet ebben a kézikönyvben nem említünk.**
- Soha ne javítsa ezt a terméket. A termékbe való illetéktelen beavatkozás sérülést vagy tüzet okozhat.**

- ❑ **Ne használja a terméket olyan környezetben, ahol gyúlékony vagy robbanásveszélyes gáz lehet jelen. Aeroszolos permetet ne használjon sem a termék belsejében sem körülötte. Ellenkező esetben tüzet okozhat.**
- ❑ **A vezetékeket csak a kézikönyvünkben megadott módon csatlakoztassa. Ellenkező esetben tüzet okozhat. Ekkor más készülékek is sérülhetnek.**
- ❑ **Ne érintsen meg a termék belsejében olyan részeket, amelyeket ebben a kézikönyvben nem említünk. Azzal áramütést vagy égési sérülést okozhat.**
- ❑ **Ne tegyen a termékbe fémet vagy gyúlékony anyagot, és ügyeljen, hogy ilyenek ne essenek a belsejébe. Ez áramütés vagy tűz veszélyét hordozza magában.**

VIGYÁZAT:

- ❑ **Ne engedje, hogy a termék tetejére bárki ráálljon vagy nehéz tárgyat helyezzen rá. A készülék leeshet vagy összelapulhat, törést vagy esetleg sérülést okozva.**

Telepítési óvintézkedések

VIGYÁZAT:

- ❑ **Ne tárolja és ne hagyja a terméket instabil helyen vagy ott, ahol más készülékek által keltett rezgésnek volna kitéve. Azzal sérülést okozhat. Emellett a nyomtató üzemzavarát is eredményezheti.**
- ❑ **Ne telepítse a terméket olyan helyre, ahol olajos füst, por vagy nedvesség érheti. Ez áramütés vagy tűz veszélyét hordozza magában.**
- ❑ **A vezetékeket és külön kapható tartozékokat a helyes irányban, a helyes eljárásoknak megfelelően telepítse. A helytelen telepítés tűz vagy személyi sérülés veszélyét rejti. A helyes telepítéshez tartsa be a kézikönyv útmutatásait.**

Óvintézkedések vezeték nélküli kapcsolat esetén

Nem biztos, hogy a termék minden vezeték nélküli hálózati eszközzel működik, beleértve az ad hoc üzemmódot is.

FIGYELMEZTETÉS:

- ❑ **Repülőgépen tartsa be a légitársaság útmutatásait. Fel- és leszállás közben kapcsolja ki a vezeték nélküli készülékeket a hajózó személyzet felhívásának megfelelően.**
- ❑ **Orvosi készülékek közelében vagy egészségügyi intézményekben ne használja a terméket. A rádióhullámok megzavarhatják a szívritmus-szabályzókat vagy egyéb elektromos orvosi készülékeket.**
- ❑ **Szívritmus-szabályzótól legalább 22 cm távolságban tartsa a terméket. Ellenkező esetben a rádióhullámok zavarhatják a szívritmus-szabályzó működését.**
- ❑ **Automatikus vezérlésű berendezések (p. automata ajtók, tűzjelzők) közelében ne használja a terméket. A rádióhullámok a berendezés üzemzavarát okozhatják, ami balesethez is vezethet.**

VIGYÁZAT:

- ❑ **Az átvitel nem biztos, hogy lehetséges rádió interferenciát kibocsátó környezetben, mint például mikrohullámú sütők közelében. Ebben az esetben javíthatja az átvitelt, ha módosítja a telepítés helyét, vagy a használt csatornát, vagy felszerelhet árnyékoló lemezt.**

Bluetooth® specifikáció

A nyomtatás indításához szükséges idő

- ☐ *Ha rádiókapcsolatot állít fel a gazdaszámítógép és a nyomtató között, valahányszor elindítja a nyomtatást ahelyett, hogy fenntartaná a kapcsolódást, a nyomtatási feladat nyomtatóra küldésétől a nyomtatás valóságos elindításáig egy rövid idő eltelhet. Ennek oka, hogy a gazdaszámítógép és a nyomtató összekapcsolódásához szükség van valamennyi időre. A kapcsolódás létrejöttéhez szükséges idő a működési környezettől függ.*

A vezeték nélküli kapcsolat megszüntetésekor

- ☐ *Ha a gazdaszámítógép már átküldte az adatokat, azok a nyomtató pufferében maradhatnak. A vezeték nélküli kapcsolat megszüntetése után a pufferben maradt adatok törölhetők. Nyomtatás vagy a vezeték nélküli kapcsolat megszüntetése előtt a nyomtatási feladat státuszának ellenőrzésével vagy más módon győződjön meg arról, hogy az átvitt adatokat a nyomtató maradéktalanul kinyomtatta.*
- ☐ *Előfordulhat, hogy a vezeték nélküli kapcsolat nem állítható vissza, ha azt a nyomtató offline állapotában szüntették meg. Ilyen esetben szüntesse meg az offline állapot okát, majd állítsa vissza a kapcsolatot.*

Akkumulátorra vonatkozó óvintézkedések

Ez a nyomtató csak behelyezett akkumulátorral működik. Az akkumulátor használata előtt tanulmányozza át a hozzá mellékelt kézikönyvet.



FIGYELMEZTETÉS:

Ezzel a termékkel csak a kijelölt akkumulátorokat használja (OT-BY20 (típus: D171A)). A kijelölt akkumulátort csak a kijelölt töltővel töltsse (OT-SC20, OT-MC20). Más típusok használata áramütés és tűz veszélyét hordozza magában.

Az akkumulátor szállítása

Az akkumulátor szállításánál tartsa be a legújabb ENSZ ajánlásokat.

Az akkumulátorok újrahasznosítása

Az OT-BY20 lítium ionos akkumulátor. Megfelelő módon kell újrahasznosítani vagy ártalmatlanítani.



Amerikai felhasználóknak

A lítium-ion akkumulátor újrahasznosítható. Hasznos élettartamának lejárta után számos állami és helyi jogszabály szerint tilos a városi hulladék közé keverni. Az ilyen akkumulátor újrahasznosításáról kérjen tájékoztatást az 1-800-8-BATTERY számon.



FIGYELMEZTETÉS:

- ☐ **Robbanásveszélyt okoz, ha az akkumulátort nem a megfelelő típusúra cserélik.**
- ☐ **Az elhasznált akkumulátorokat az útmutatások szerint ártalmatlanítsa.**

Az egyes töltővel kapcsolatos figyelmeztetés

Az OT-SC20 egy egyes töltő kifejezetten ehhez a termékhez és az OT-BY20 akkumulátorhoz készült. Ha csak az OT-BY20 akkumulátort szeretné tölteni, akkor ahhoz akkumulátoradapter szükséges, amelyet külön értékesítünk. (☞ „Akkumulátor távtartó (OT-BS20)” a(z) 24. oldalon)

Kezelési óvintézkedések



FIGYELMEZTETÉS:

- ❑ **Kizárólag csak a TM-P20 nyomtató vagy a OT-BY20 akkumulátor töltéséhez használja. Az utasítás ignorálása túlmelegedést, robbanást, tüzet, szivárgást vagy más sérülést okozhat.**
- ❑ **Ne használja ezt a terméket olyan helyen, ahol illékony anyagok (pl. alkohol vagy festékhígító) vannak jelen, illetve tűz közelében. Ez áramütés vagy tűz veszélyét hordozza magában.**
- ❑ **Ha a termék füstöt, furcsa szagot vagy szokatlan zajt áraszt, azonnal kapcsolja ki. További használata tűz- és áramütésveszélyes. Ha hiba vagy más probléma adódik, azonnal kapcsolja ki a terméket, és húzza ki az aljzatból. Ezután vegye fel a kapcsolatot márkakereskedőjével, vagy kérjen tanácsot az egyik Seiko Epson szerviztől.**
- ❑ **Ha víz vagy más folyadék ömlött a termék belsejébe, azonnal kapcsolja ki. További használata tűz- és áramütésveszélyes. Azonnal húzza ki a terméket az aljzatból és vegye fel a kapcsolatot márkakereskedőjével, vagy kérjen tanácsot az egyik Seiko Epson szerviztől.**
- ❑ **Ne bontson szét olyan részeket, amelyet ebben a kézikönyvben nem említünk.**
- ❑ **Soha ne javítsa ezt a terméket. A termékbe való illetéktelen beavatkozás sérülést vagy tüzet okozhat.**
- ❑ **Ne használja a terméket olyan környezetben, ahol gyúlékony vagy robbanásveszélyes gáz lehet jelen. Aeroszolos permetet ne használjon sem a termék belsejében sem körülötte. Ellenkező esetben tüzet okozhat.**
- ❑ **A vezetékeket csak a kézikönyvünkben megadott módon csatlakoztassa. Ellenkező esetben tüzet okozhat. Ekkor más készülékek is sérülhetnek.**
- ❑ **Ne érintsen meg a termék belsejében olyan részeket, amelyeket ebben a kézikönyvben nem említünk. Azzal áramütést vagy égési sérülést okozhat.**



VIGYÁZAT:

- ❑ **De telepítse/tarolja a terméket instabil helyen, ill. ott, ahol azt más eszközök vibrációja érheti. Az eszköz leeshet, eldőlhethet, ami torest vagy más serulest, balesetet okozhat.**
- ❑ **Ne engedje, hogy a termék tetejére bárki ráálljon vagy nehéz tárgyat helyezzen rá. A készülék leeshet vagy összelapulhat, törést vagy esetleg sérülést okozva.**
- ❑ **A nyomtatót, a vezetékeket és a külön kapható tartozékokat a helyes irányban, a helyes eljárásoknak megfelelően telepítse. A helytelen telepítés tűz vagy személyi sérülés veszélyét rejti. A helyes telepítéshez tartsa be a kézikönyv útmutatásait.**
- ❑ **Győződjön meg róla, hogy leválasztott minden vezetékot mielőtt mozgatná a terméket. Egyéb esetben a vezetékek megsérülhetnek és áramütést vagy tüzet okozhatnak.**

Tápellátásra vonatkozó óvintézkedések

A hálózati adapter használata előtt olvassa el a hozzá mellékelt kézikönyvet.

A termék a listában szereplő „Class 2” vagy „LPS” jelölésű 24 V DC feszültségen maximum 1,5 A áramerősségű forrást használ.

Az opcionális AC adapternél (Epson AC Adapter, C) a kimenet 24 V DC feszültségen maximum 1,5 A áramerősségű, és a bemeneti feszültség AC 100 - 240 V.



FIGYELMEZTETÉS:

Kizárólag az előírt AC adaptert használja (Epson AC adapter, C modell: M235A vagy Epson AC adapter, C1 modell: M235B). Bármely más tápellátás használata meghibásodást, tüzet vagy áramütést okozhat.

Figyelmeztető címke

A terméken elhelyezett figyelmeztető címke a következő óvintézkedésre hívja fel a figyelmet.



Nyomtatás közben vagy közvetlenül utána ne érjen a hőnyomtató fejhez. A hőnyomtató fej nyomtatás után nagyon forró lehet.

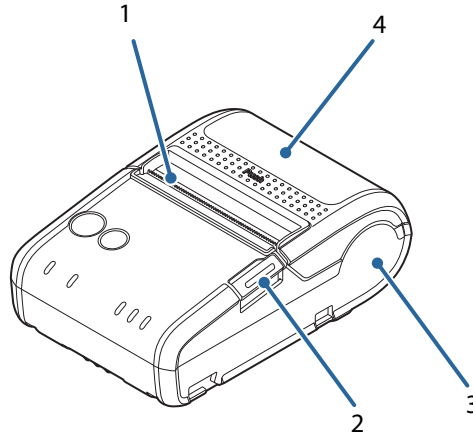


Vigyázzon, hogy fel ne sértse az ujjait a kézi vágón.

Alkatrészek neve és funkciója

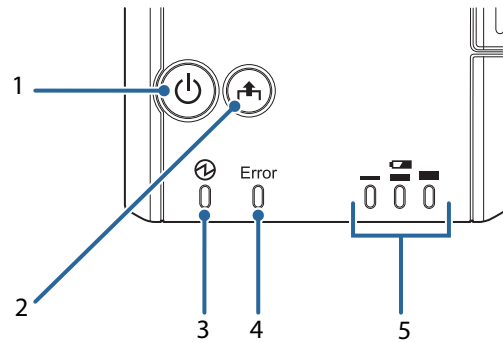
Nyomtató





Elülső oldal





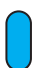







1	Kézi vágó
Papír vágásához használatos (☞ „A papírtekercs vágása” a(z) 18. oldalon)	
2	Fedélnyitó gomb
Ennek megnyomásával nyithatja a papírtekercs fedelét. (☞ „A papírtekercs fedelének nyitása” a(z) 17. oldalon)	
3	NFC címke
Ide egy jelölést nyomtattunk, hogy jelezzük az NFC címke helyét. Az NFC készülékkel való kommunikációhoz vigye a készüléket ehhez az NFC jelöléshez. Az NFC címke használatáról részletes tájékoztatást a <i>Technical Reference Guide</i> című útmutatóban talál.	
4	Papírtekercs fedele
Papírtekercs behelyezéséhez/cseréjéhez nyissa fel ezt a fedelet. (☞ „Papírtekercs behelyezése/cseréje” a(z) 19. oldalon)	

Kezelőpanel

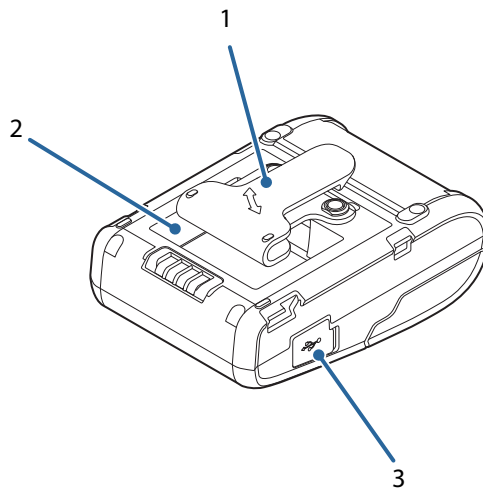


1	 (Bekapcsoló) gomb
A nyomtató be- és kikapcsolásához. (☞ „Be- és kikapcsolás” a(z) 16. oldalon)	
2	 (Adagoló) gomb
Nyomja meg a papír adagolásához.	
3	 (Bekapcsolt állapotot jelző) LED
Világít, amikor a nyomtató be van kapcsolva.	
4	Error (Hiba) LED
Hiba esetén világít/villog. (☞ „Error LED világít” a(z) 22. oldalon, „Error LED villog” a(z) 22. oldalon)	
5	 (Akku töltöttségét jelző) LED
Az akkumulátor töltöttségétől függően világít/villog.	

Akku töltöttségét jelző LED	Error (Hiba) LED	Töltöttségi szint	Státusz
 3 LED világít	 Nem világít	H töltöttségi szint	Nyomtatás lehetséges.
 2 LED világít	 Nem világít	M töltöttségi szint	Nyomtatás lehetséges.
 1 LED világít	 Nem világít	L töltöttségi szint	A nyomtatás folytatható, de az akkumulátor cseréje/feltöltése ajánlatos.

 <p>1 LED villog</p>	 <p>Nem világít</p>	<p>S töltöttségi szint</p>	<p>Előfordulhat, hogy a nyomtatás menet közben leáll. Cserélje ki/töltse fel az akkumulátort.</p>
 <p>A 3 LED egyike sem világít</p>	 <p>Világít</p>	<p>E töltöttségi szint</p>	<p>Nyomtatás nem lehetséges. Cserélje ki/töltse fel az akkumulátort.</p>

Hátoldal



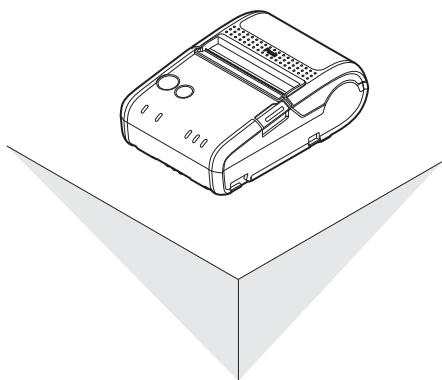
1	Övcsat
<p>Ezzel a nyomtatót a derékszíjára vagy más helyre függesztheti. (☞ „Hordozás” a(z) 12. oldalon)</p>	
2	Akkutartó rekesz
<p>Ebbe a rekeszbe helyezze az akkumulátort. (☞ „Az akkumulátor behelyezése” a(z) 13. oldalon)</p>	
3	USB aljzat
<p>USB kábel csatlakoztatásához.</p>	

Beállítás

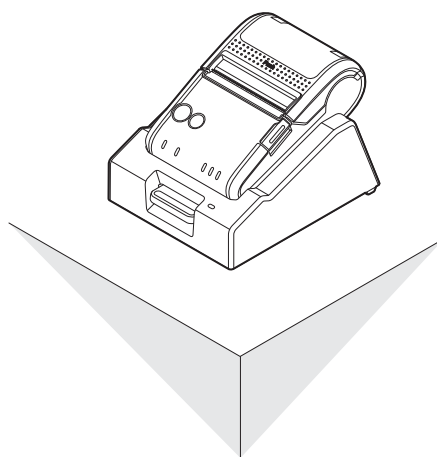
A nyomtató telepítése

Az alábbiak szerint telepítse/használja a nyomtatót.

<Telepítés lapos felületre>



<Telepítés az egyes töltőbe>



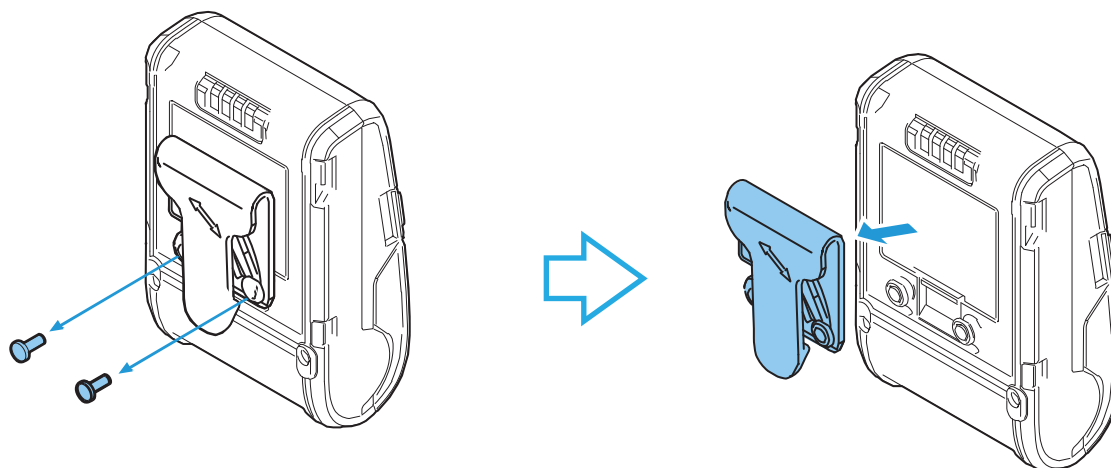
<Hordozás>



Telepítés lapos felületre

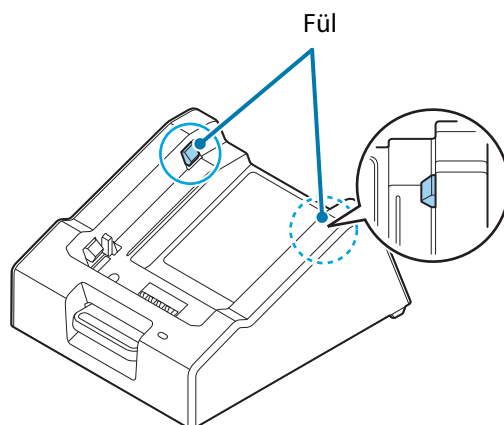
Lapos felületre való telepítéshez vegye le az övcsatot a nyomtató hátoldaláról. Az övcsat eltávolításától a nyomtató hátoldalán lévő gumilábak hatékonyabbá válnak, és a nyomtató kevésbé fog csúszni.

Az övcsat eltávolításához csavarja ki a nyomtató hátoldalán lévő két csavart.



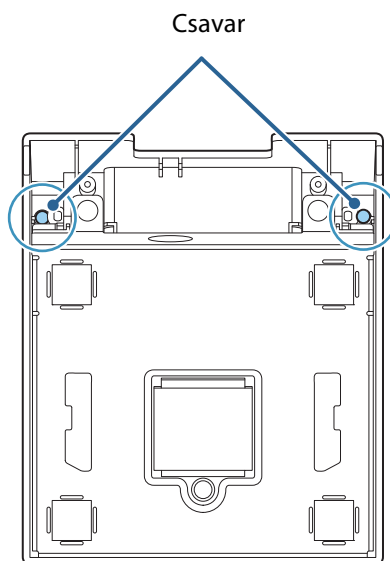
Telepítés az egyes töltőbe

A nyomtató egyes töltőben való használatához hagyja kihajlani a töltőn lévő füleket, majd tegye be a nyomtatót. A kihajlott fülekkel az egyes töltő biztonságosan rögzíthető a nyomtatóhoz.



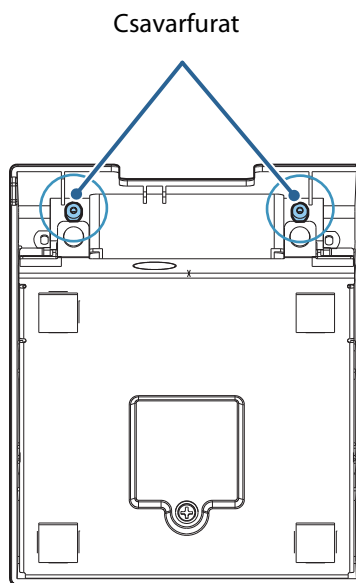
Hagyja kihajlani az egyes töltőn lévő füleket az alábbi lépések szerint.

1. Csavarja ki az egyes töltő hátoldaláról a két csavart (amelyek a füleket rögzítik).



2. Ezután a fülek automatikusan kihajlanak, mivel a csavarok már nem rögzítik.

- Rögzítse a kicsavart csavarokat a töltő hátoldalán lévő csavarfuratokba.



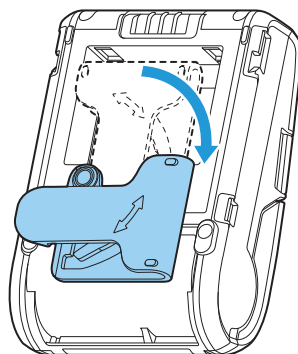
Hordozás

Ha a nyomtatót magával szeretné hordozni, rögzítse a hátoldalán lévő övcsatot biztonságosan a derékszíjához.

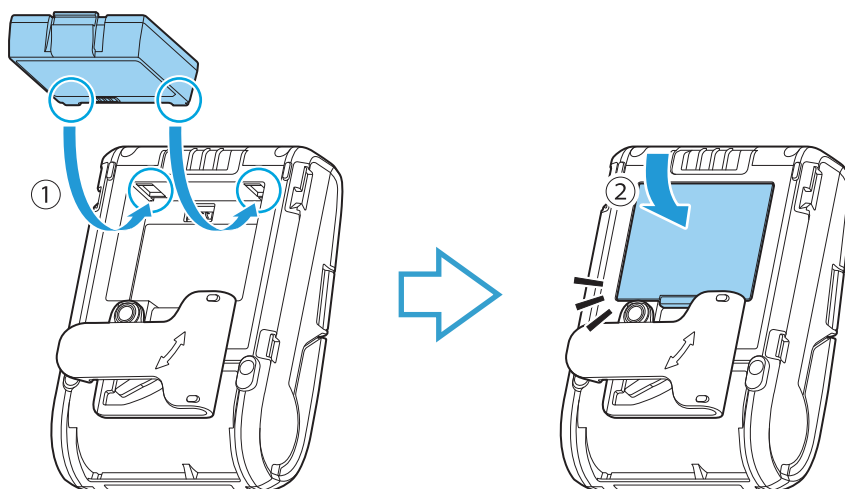
Az akkumulátor behelyezése

Helyezze vissza az akkumulátort a nyomtatóba az alábbi lépések szerint.

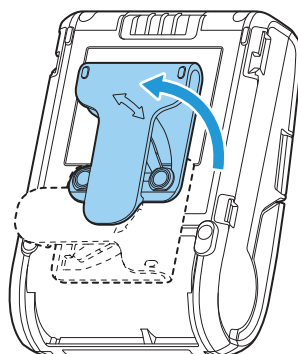
1. Fordítsa el az övcsatot a nyomtató hátoldalán.



2. Helyezze be az akkumulátort az akkutartó rekeszbe. Az akkumulátort úgy helyezze be, hogy a fülecsei a nyomtató vágataiba illeszkedve stabilan bepattanjanak a helyükbe az akkutartóban.



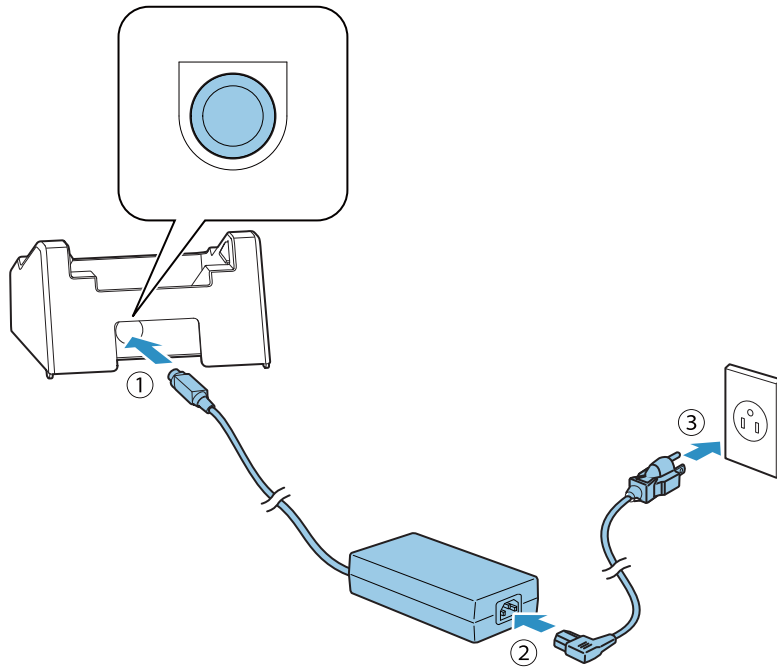
3. Fordítsa vissza az övcsatot eredeti helyzetébe a nyomtató hátoldalán.



Az egyes töltő előkészítése

Csatlakoztassa a hálózati adaptert az egyes töltőhöz az alábbi lépések szerint.

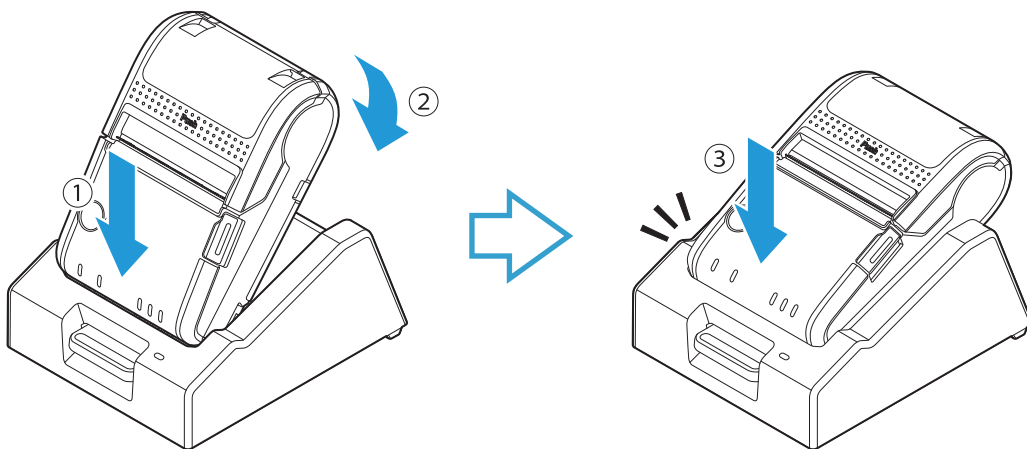
1. A hálózati adapter DC csatlakozóját illessze be teljes mértékben az egyes töltő DC-in bemenetébe.
2. Illessze be teljes mértékben az AC kábelcsatlakozót a hálózati adapter AC bemenetébe.
3. Dugaszolja a hálózati dugaszt teljes mértékben egy földelt konnektorra.
4. A hálózati adapter címkés oldala lefelé nézzen.



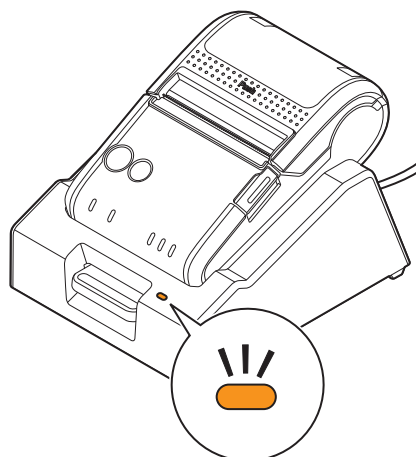
A nyomtató töltése

A nyomtatót az alábbi lépések szerint töltsé.

1. Tegye a nyomtatót az egyes töltőbe. Kattanásig nyomja lefelé a nyomtatót.



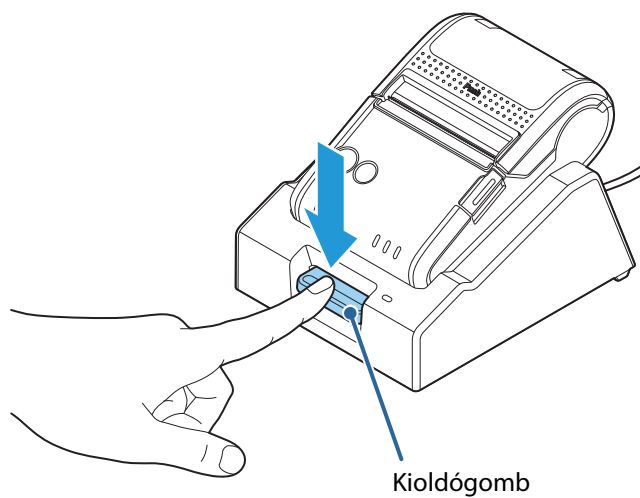
2. A töltés megkezdődik, és az egyes töltőn a töltésjelző (Charge) LED világítani kezd.



⚠ VIGYÁZAT:

A nyomtatót 10 és 30°C közötti környezeti hőmérsékleten töltsé.

3. Amikor a töltés befejeződött, az egyes töltőn a töltésjelző (Charge) LED kialszik. Nyomja meg a kioldógombot, és vegye ki a nyomtatót.

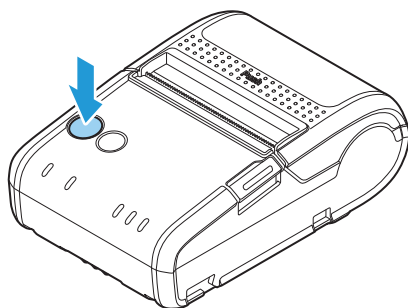


Kezelési alapszabályok


Be- és kikapcsolás

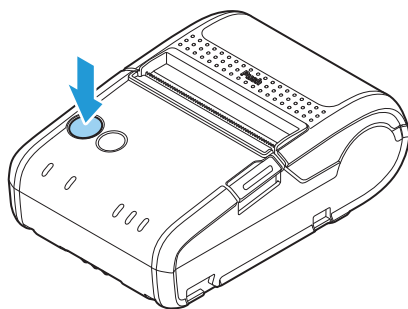
Bekapcsolás

Nyomja meg a bekapcsoló gombot.  A bekapcsolt állapotot jelző LED világítani kezd, és a készülék bekapcsol.



Kikapcsolás

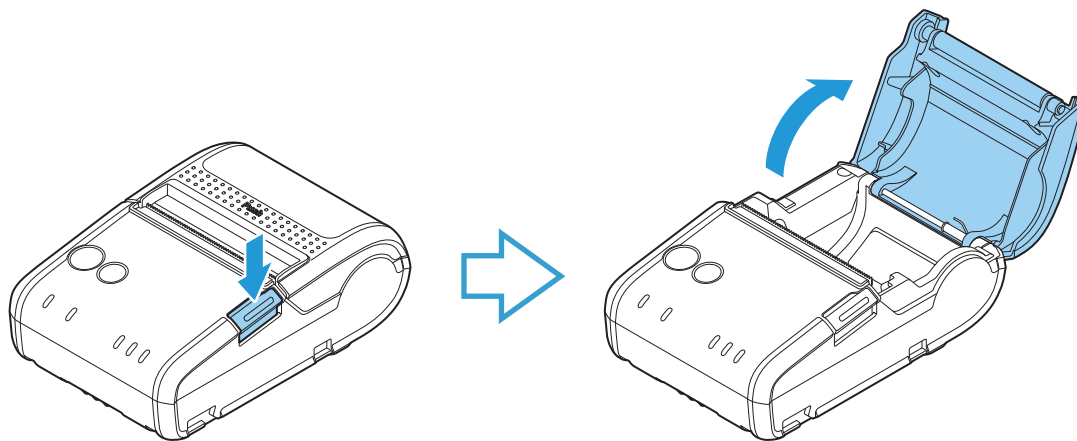
Nyomja le a bekapcsoló gombot legalább 2 másodpercig.  A bekapcsolt állapotot jelző LED kialszik, és a készülék kikapcsol.



A papírtekercs fedelének nyitása/zárása

A papírtekercs fedelének nyitása

A papírtekercs fedelének nyitásához nyomja meg a fedél gombját.

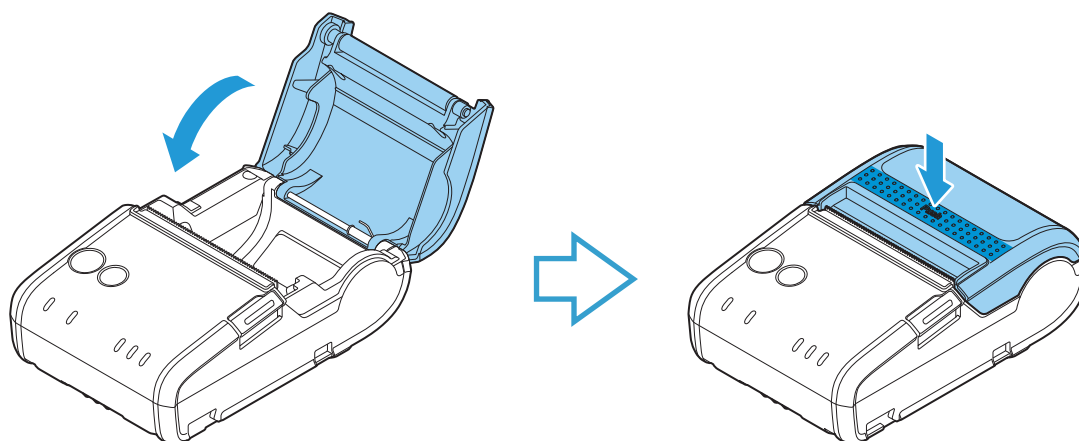


! VIGYÁZAT:

Nyomtatás közben ne nyissa fel a fedelet. Azzal sérülést okozhat. Emellett a nyomtató üzemzavarát is eredményezheti.

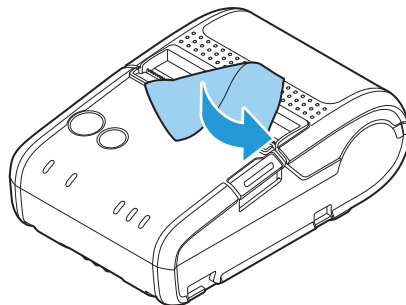
A papírtekercs fedelének zárása

Nyomja le az egész fedelet, hogy biztonságosan záródjon.



A papírtekercs vágása

Húzza a papírt a nyíl irányában, hogy levághassa a kézi vágóval.

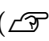


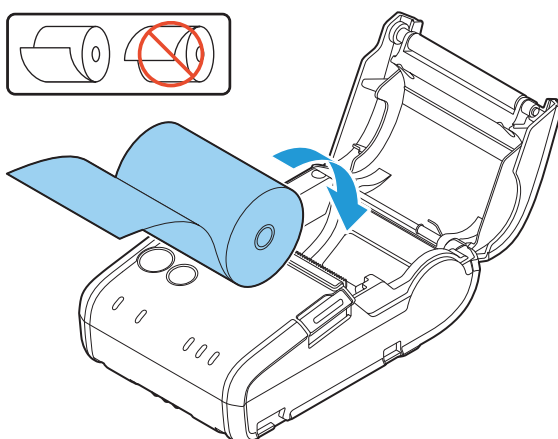
Papírtekercs behelyezése/cseréje

A papírtekercs az alábbi lépések szerint helyezze be és cserélje.

VIGYÁZAT:

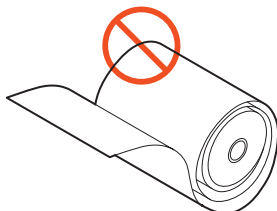
Ügyeljen arra, hogy a kijelölt papírtekercset használja. Ne használjon olyan papírtekercsset, amelyen a papír a maghoz ragad.

1. Nyissa fel a papírtekercs fedelét. ( „A papírtekercs fedelének nyitása” a(z) 17. oldalon)
2. Vegye ki az elhasznált papírtekercs magját, ha van.
3. Illessze be a papírtekercsset a helyes irányban.

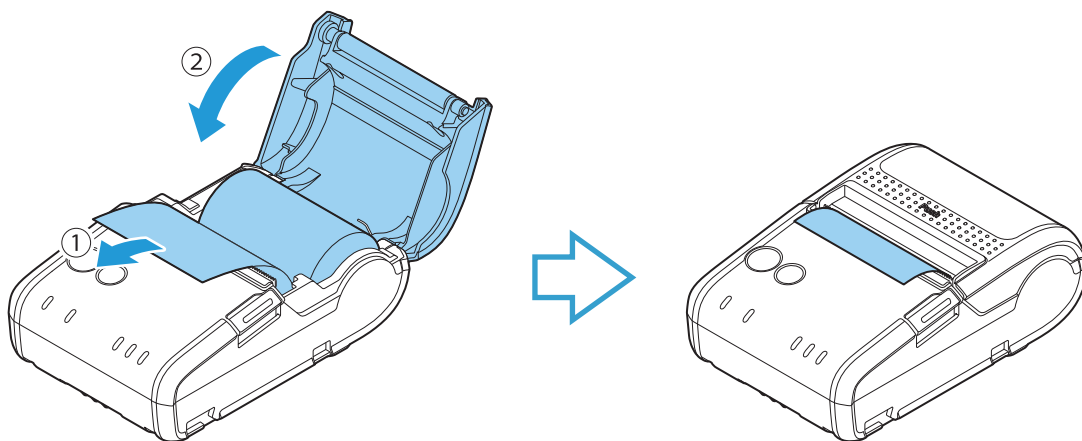


Megjegyzések:

Ha a papírtekercs lazán van feltekerve, a beszerelés előtt húzza meg a végét, amíg szoros nem lesz. A papírtekercs laza állapotban történő behelyezése papírelakadáshoz vagy gyenge nyomtatási minőséghez vezethet.



4. Húzzon ki valamennyi papírt, és zárja le a fedelet.



5. Távolítson el minden olyan papírt, amely kilóg. ( „A papírtekercs vágása” a(z) 18. oldalon)

A termék tisztítása

A nyomtató külső felületének tisztítása

Ügyeljen arra, hogy a nyomtató ki legyen kapcsolva, és száraz vagy enyhén nedves ronggyal törölje le róla a szennyeződést.

VIGYÁZAT:

Ne tisztítsa oldószerrel (pl. alkohol, benzin vagy festékhígító). Az ilyen oldószerek átalakíthatják vagy károsíthatják a műanyag vagy gumi alkatrészeket.



A nyomtató belsejének tisztítása

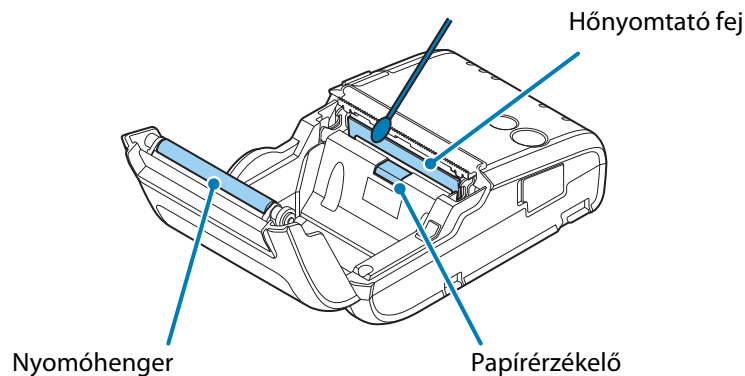
A nyomtatási minőség megtartásának érdekében a hőnyomtató fejet, a nyomóhengert és a papírzékelőt az alábbi lépések szerint tisztítsa. Az Epson rendszeres időközönkénti tisztítást (általában 3 havonként) javasol.

VIGYÁZAT:

A hőnyomtató fej nyomtatás után nagyon forró lehet. Vigyázzon, ne érjen hozzá, és tisztítás előtt hagyja lehűlni.

Ujjaival vagy kemény tárggyal ne érjen a hőnyomtató fejhez, mert attól az sérülhet.

1. Kapcsolja ki a nyomtatót. ( „Kikapcsolás” a(z) 16. oldalon)
2. Nyissa fel a papírtekercs fedelét. ( „A papírtekercs fedelének nyitása” a(z) 17. oldalon)
3. Alkoholos oldószerrel (etanol vagy IPA) megnedvesített vattapálcikával tisztítsa meg a hőnyomtató fej részeit.



Az egyes töltő tisztítása

Az egyes töltő tisztítása előtt óvatosan húzza ki a hálózati adaptert a konnektorból és a szennyeződéseket egy száraz vagy nedves ruhával törölje le.

VIGYÁZAT:

Ne tisztítsa oldószerrel (pl. alkohol, benzin vagy festékhígító). Az ilyen oldószerek átalakíthatják vagy károsíthatják a műanyag vagy gumi alkatrészeket.

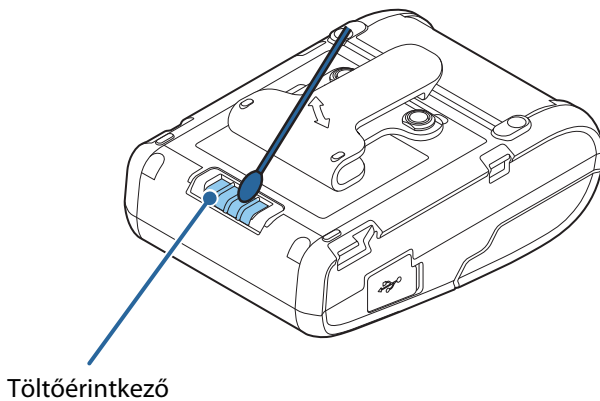
A töltőérintkezők tisztítása

Ha a nyomtató vagy az egyes töltő töltőérintkezői piszkosak, vagy azokon idegen anyag van, akkor a töltés nem biztos, hogy megfelelően fog működni. Áramtalanítsa a nyomtatót, és húzza ki az egyes töltő AC kábelét az elektromos aljzatból. Majd egy száraz ronggyal vagy vattapamaccsal távolítsa el a szennyeződést. Az Epson rendszeres időközönkénti tisztítást (általában 3 havonként) javasol.

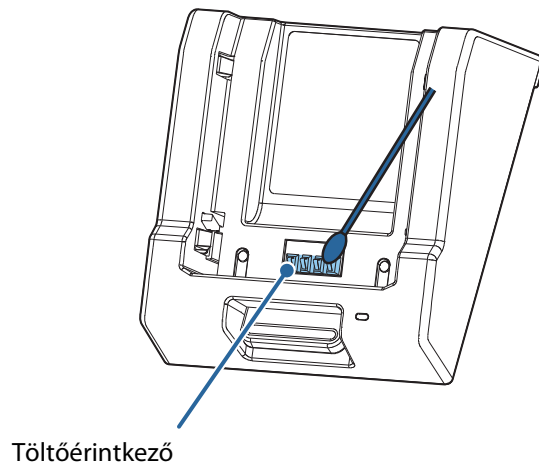
VIGYÁZAT:

- A töltés után a töltőérintkezők nagyon forrók lehetnek. Vigyázzon, ne érjen hozzájuk, és tisztítás előtt hagyja lehűlni őket.
- Ujjaival vagy kemény tárggyal ne érjen hozzájuk, mert attól megsérülhetnek.
- Védje a töltőérintkezőket a víztől. Tisztítsa őket száraz ronggyal vagy vattapamaccsal.

<Nyomtató>



<Egyes töltő>



Hibaelhárítás

A kezelőpanel LED-je nem kapcsol be.

Ellenőrizze, helyesen van-e behelyezve az akkumulátor. (☞ „Az akkumulátor behelyezése” a(z) 13. oldalon)

Error LED világít

- Ellenőrizze, megfelelően le van-e zárva a papírtekercs fedele. (☞ „A papírtekercs fedelének zárása” a(z) 17. oldalon)
- Ellenőrizze, helyesen van-e behelyezve a papírtekercs, és van-e elég papírtekercs a nyomtatóban. (☞ „Papírtekercs behelyezése/cseréje” a(z) 19. oldalon)
- Ha a nyomtató egyes töltővel való töltése közben a Error LED a nyomtatón világít, és ezzel egyidejűleg az egyes töltő töltésjelző LED-je villog, hibás az akkumulátor. Cserélje ki új akkumulátorra.

Error LED villog

- Ellenőrizze, nincs-e papírelakadás. Ha igen, távolítsa el az elakadt papírt.
- A nyomtatás szünetel, amikor a hőnyomtató fej vagy az akkumulátor forró, de amint lehűl, automatikusan folytatódik.
- Más esetekben kapcsolja ki a nyomtatót, várjon 10 másodpercet, majd kapcsolja be ismét.

Az egyes töltő töltésjelző (Charge) LED-je nem gyullad ki.

- Ellenőrizze, hogy a hálózati adapter helyesen van-e felszerelve. (☞ „Az egyes töltő előkészítése” a(z) 14. oldalon)
- Ellenőrizze, hogy a nyomtató és az akkumulátor és megfelelően van-e telepítve. (☞ „Az akkumulátor behelyezése” a(z) 13. oldalon)

Az egyes töltő töltésjelző (Charge) LED-je villog.

- Kapcsolja be a nyomtatót. Ha a nyomtató Error LED-je nem világít, akkor a hőmérséklet azon a tartományon kívül esik, ahol a töltés lehetséges. Töltse a nyomtatót szobahőmérsékleten (10-30 °C között).
- Ha a nyomtató Error LED-je világít (amikor a nyomtató be van kapcsolva), akkor az akkumulátor meghibásodott. Cserélje ki új akkumulátorra.

Műszaki jellemzők

Nyomtató (TM-P20)

Megnevezés		Műszaki jellemző
Nyomtatási mód		Termál vonal
Papírtekercs típusa	Hőérzékeny papír	Blokkpapír (fekete csíkkal jelölt/nem jelölt)
Papírtekercs mérete	Papír szélessége	57,5 mm ± 0,5 mm
	Külső átmérő	Max. 40,4 mm
	Papírtekercs mag külső átmérője	Legalább 18 mm
Interfész	Wi-fi [®] típus (típus: M327A)	IEEE802.11a/b/g/n mini-USB 2.0 Full speed, B típus
	Bluetooth [®] típus (típus: M327B)	Bluetooth 3.0 (EDR támogatott) mini-USB 2.0 Full speed, B típus
Folyamatos üzemidő ^{*1}	Wi-fi típus	Az energiatakarékos mód engedélyezése esetén: kb. 16 óra Az energiatakarékos mód tiltása esetén: kb. 9 óra
	Bluetooth típus	Kb. 26 óra
Hőmérséklet/páratartalom	Működés közben	Wi-fi típus: 0 – 50°C, 10 – 90% relatív páratartalom Bluetooth típus: -10 – 50°C, 10 – 90% relatív páratartalom
	Töltés közben	0 – 40°C, 10 – 90% relatív páratartalom
	Tárolás közben	Magas hőmérséklet és páratartalom: 45°C-os és 90%-os páratartalom 120 óráig Magas hőmérséklet: 70°C, 120 óráig Alacsony hőmérséklet: -25°C, 120 óráig
Külső méretek (Sz x Mé x Ma)		79 × 119,8 × 43,6 mm
Súly ^{*2}	Wi-fi típus	Kb. 221 g
	Bluetooth típus	Kb. 212 g

*1: Az Epson által meghatározott üzemi körülmények közötti folyamatos üzemeltetési időtartam, amely a nyomtató használati környezetétől is függhet.

*2: Akkumulátorral együtt, papírtekercs és övcsat nélkül.

Egyes töltő (OT-SC20)

Megnevezés		Műszaki jellemző
Tápellátás ^{*1}		DC 24 V ± 7%, 1,5 A
Kimenet	Töltési feszültség	Max. 8,4 V DC
	Töltőáram	Max. 0,75 A
Töltési idő ^{*2}		Kb. 3 óra
Hőmérséklet/páratartalom	Működés közben	0 - 40°C 10 - 90% rel. páratart.
	Tárolás közben	Magas hőmérséklet és páratartalom: 50°C-os és 90%-os páratartalom 120 óráig Magas hőmérséklet: 70°C, 120 óráig Alacsony hőmérséklet: -25°C, 120 óráig
Külső méretek (Sz x Mé x Ma)		110 × 133 × 64 mm
Súly		Kb. 0,3 kg

*1: Áramellátás a dedikált áramforrás által (Epson AC adapter, C modell: M235A vagy Epson AC adapter, C1 modell: M235B)

*2: 0-ról 100%-ra való töltéshez új akkumulátorok esetén, ha a környezeti hőmérséklet 25 °C.

A valós töltési idő ettől eltérhet a töltési környezettől, az akkumulátor állapotától stb. függően.

Fogyóeszközök és külön kapható tartozékok

A termékhez fogyóeszközök és külön tartozékok kaphatók. Ezek az értékesítési képviselőktől szerezhető be. Részletes tájékoztatást az alábbi URL-eken talál:

Észak-amerikai vásárlóink a következő webhelyre látogassanak el:
www.epson.com/support/

Más országbeli vásárlóink a következő webhelyre látogassanak el:
www.epson.com/

Akkumulátor (OT-BY20)

Kimondottan ehhez a nyomtatóhoz készült akkumulátor.

Egyes töltő (OT-SC20)

Kimondottan ehhez a nyomtatóhoz készült egyes töltő. Ezzel a töltővel egy nyomtatóegység tölthető.

Multi töltő (OT-MC20)

Kimondottan ehhez a nyomtatóhoz készült multi töltő. Ezzel a töltővel négy nyomtatóegység tölthető.

Akkumulátor távtartó (OT-BS20)

Speciális adapter, amely lehetővé teszi, hogy az akkumulátor csak az egyes vagy multi töltőbe helyezve legyen tölthető.

Puha hordtáska (OT-PC20)

Kimondottan ehhez a nyomtatóhoz készült hordtáska. Ebben a táskában tárolható egy nyomtatóegység, lehetővé téve a működtetést/nyomtatást a táskában tárolt nyomtatóval.

Függelék

Illesztőprogramok, segédprogramok és kézikönyvek letöltése

Nyomtatóhoz illesztőprogramok, segédprogramok és kézikönyvek letölthetők a következő URL-ek egyikéről:

Észak-amerikai vásárlóink a következő webhelyre látogassanak el:
www.epson.com/support/

Más országbeli vásárlóink a következő webhelyre látogassanak el:
www.epson-biz.com/

Nyílt forráskódú szoftver licenc

Ez a termék az Epson számára engedélyezett szoftveren kívül nyílt forráskódú szoftvert is használ. A termék nyílt forráskódú szoftverével kapcsolatos információk a következők:

1. Ez a termék a 4) részben felsorolt szoftverprogramokat tartalmazza az egyes nyílt forráskódú szoftverprogramok licencfeltételeinek megfelelően. A termékben foglalt nyílt forráskódú szoftverre annak jellegéből következően nem vállalunk garanciát. Ez viszont nem érinti az Epson által (a garanciakártyán meghatározott) garanciális feltételeket, amelyek meghibásodás esetére vonatkoznak (ideértve a nyílt forráskódú szoftver által okozott meghibásodásokat is).
2. Megadjuk a termékben foglalt GNU GPL programok és GNU LGPL programok forráskódját az egyes nyílt forráskódú szoftverprogramok licencfeltételeinek megfelelően. Ha a nyílt forráskódú szoftvert lemásolni, módosítani vagy terjeszteni szeretné, kérjük, vegye fel a kapcsolatot az Epson információs központjával. A forráskódot e termék ugyanazon típusa gyártásának megszüntetése után öt (5) évig biztosítjuk. A nyílt forráskódú szoftver lemásolását, módosítását és terjesztését az egyes nyílt forráskódú szoftverprogramok licencfeltételeinek megfelelően végezze.
3. A nyílt forráskódú szoftverprogramokat AHOGY VAN alapon és BÁRMIFÉLE GARANCIA NÉLKÜL biztosítjuk. A „GARANCIA” magában foglalja a teljesség igénye nélkül a termék áruba bocsátására, eladhatóságára, bizonyos célra való alkalmasságára, harmadik fél jogainak (beleértve a teljesség igénye nélkül a szabadalmi jogokat, szerzői jogokat és kereskedelmi titkokat) meg nem sértésére vonatkozó garanciákat.
4. A nyomtatóhoz tartozó nyílt forráskódú szoftverprogramok felsorolása és az egyes licencekhez kapcsolódó teljes licencszerződések a következő URL-en találhatóak meg:
<http://xxx.xxx.xxx.xxx/licenses.htm>
 * A fenti URL aláhúzott részébe írja be az egyes nyomtatók IP címét.

Használatra vonatkozó korlátozások

Amikor ezt a terméket magas fokú megbízhatóságot/biztonságot igénylő alkalmazásokhoz használják, amilyenek pl. a légi, vasúti, vízi szállítójárművek, gépkocsik stb., vészjelző készülékek, különféle biztonsági készülékek stb. vagy funkcionális/precíziós készülékek stb., a használat előtt fontolja meg „fail-safe” (üzemzavar esetén biztonsági üzemmódra váltó) eszközök és redundanciák bekapcsolását a rendszerébe a rendszer teljes megbízhatósága érdekében. Mivel ez a termék nem rendkívül magas fokú megbízhatóságot/biztonságot igénylő alkalmazásokhoz készült, mint pl. légi közlekedésben használt felszerelés, fő kommunikációs berendezés, nukleáris erőmű vezérlő berendezése vagy közvetlen orvosi kezeléshez használt orvosi készülék stb., csak a termék teljes körű kiértékelése után hozza meg döntését.

Márkavédjegy

- ❑ A Bluetooth® szó és logók a Bluetooth SIG, Inc. tulajdonában lévő bejegyzett márkavédjegyek, ezeket a Seiko Epson Corporation licenc alapján használja. A többi márkavédjegy saját birtokosaik tulajdonát képezi.
- ❑ A Wi-Fi® a Wi-Fi Alliance® regisztrált védjegye.
- ❑ Az EPSON a Seiko Epson Corporation vállalat bejegyzett védjegye. Az Exceed Your Vision a Seiko Epson Corporation vállalat védjegye vagy bejegyzett védjegye. Minden más védjegy tulajdonosaik tulajdonát képezi; azokat csak az azonosítás érdekében használtuk. Fenntartjuk a jogot, hogy a termék adatait külön értesítés nélkül módosíthassuk.

Megjegyzések

- (1) Minden jog fenntartva. Ezen kiadvány egy része sem másolható, nem tárolható visszakereső rendszerben, nem adható tovább semmilyen formában vagy eszközzel a Seiko Epson Corporation előzetes írásbeli engedélye nélkül.
- (2) Ezen kézikönyv tartalma előzetes értesítés nélkül is változhat.
- (3) Bár a kézikönyv készítése folyamán minden elővigyázatossági intézkedést megtettünk, a Seiko Epson Corporation nem vállal felelősséget az esetleges hibákért vagy hiányosságokért.
- (4) Az itt tartalmazott információk felhasználásából származó károkért sem vállalunk semmilyen felelősséget.
- (5) Sem a Seiko Epson Corporation sem társvállalatai nem vállalnak felelősséget olyan károkért, veszteségekért, költségekért vagy kiadásokért, amelyek baleset, a termék helytelen vagy rongálást okozó használata, illetéktelen átalakítása, javítása vagy módosítása miatt vagy (az USA kivételével) a Seiko Epson Corporation kezelési és karbantartási útmutatásai szigorú betartásának elmulasztása következtében a vásárlót vagy harmadik felet terhelik.
- (6) A Seiko Epson Corporation nem vállal felelősséget azokért a károkért vagy egyéb problémákért, amelyek olyan külön beszerezhető tartozékok vagy fogyóeszközök felhasználásából erednek, amelyeket a Seiko Epson Corporation nem minősített eredeti Epson terméknek vagy Epson által jóváhagyott terméknek.

© Seiko Epson Corporation 2014-2018. Minden jog fenntartva.