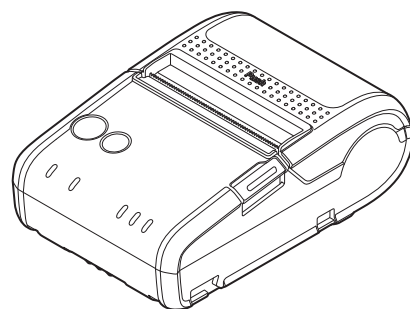


# TM-P20

## ***Manuale dell'utente***

---

Prima dell'uso .....	2
Nomi delle parti e funzioni .....	7
Configurazione .....	10
Funzionamento di base .....	16
Inserimento/sostituzione del rotolo di carta .....	19
Pulizia dei prodotti .....	20
Risoluzione dei problemi .....	22
Specifiche .....	23
Prodotti consumabili e opzioni .....	24
Appendice .....	25



## Prima dell'uso

Si prega di leggere attentamente le presenti istruzioni prima di utilizzare questo prodotto. Mantenere questo manuale a portata di mano per una consultazione immediata, in caso di necessità. Per informazioni sulle funzioni e la procedura di utilizzo di questo prodotto e del software, consultare la *Technical Reference Guide* (Guida di riferimento tecnica).

## Precauzioni di sicurezza

I simboli mostrati di seguito vengono utilizzati in questo manuale per garantire la sicurezza e l'utilizzo corretto di questo prodotto e per impedire danni ai clienti e ad altre persone e danni materiali. I simboli indicano i livelli di precauzione descritti di seguito. Assicurarsi di comprenderne interamente il significato prima di leggere questo manuale.

### **PERICOLO:**

**L'utilizzo improprio di questo prodotto ignorando questo simbolo può comportare il pericolo di morte immediata o di lesioni gravi.**

### **AVVERTENZA:**

**L'utilizzo improprio di questo prodotto ignorando questo simbolo può portare alla morte o a lesioni gravi.**

### **ATTENZIONE:**

L'utilizzo improprio di questo prodotto ignorando questo simbolo può portare a lesioni e danni materiali.

### **Note:**

Indica note aggiuntive e altre informazioni utili.

## Precauzioni sull'utilizzo

### **PERICOLO:**

**Non utilizzare né caricare questo prodotto in luoghi con temperature elevate (60°C o superiore). Inoltre, non lasciare né conservare questo prodotto in luoghi con una temperatura di 60°C o superiore. Così facendo si potrebbero provocare calore, fumo, rotture, incendio o perdite. Assicurarsi che l'uso rientri nei limiti delle condizioni di temperatura ambientali.**

### **AVVERTENZA:**

- Non utilizzare il prodotto in luoghi soggetti alla presenza di sostanze volatili, per esempio alcol o acquaragia, o in presenza di fuoco. Così facendo è possibile causare una scossa elettrica o un incendio.**
- Spegnere immediatamente il prodotto se produce fumo, un odore strano o un rumore inconsueto. Un utilizzo prolungato può causare una scossa elettrica o un incendio. In caso di guasti o di altri problemi, spegnere immediatamente il prodotto e rimuovere la batteria. Rivolgersi al rivenditore o a Seiko Epson per assistenza in merito.**
- Spegnere immediatamente il prodotto se dell'acqua o un altro liquido penetra al suo interno. Un utilizzo prolungato può causare una scossa elettrica o un incendio. Spegnere immediatamente il prodotto e rimuovere la batteria, quindi rivolgersi al rivenditore o a Seiko Epson per assistenza in merito.**
- Non smontare zone all'interno del prodotto diverse da quelle indicate in questo manuale.**

- ❑ **Non riparare mai questo prodotto. La manomissione del prodotto potrebbe causare lesioni personali, incendio.**
- ❑ **Non utilizzare questo prodotto in un ambiente dove possono essere presenti gas infiammabili o esplosivi. Non utilizzare bombolette spray contenenti gas infiammabili attorno a questo prodotto o al suo interno. Qualora lo si facesse, si potrebbe causare un incendio.**
- ❑ **Non collegare i cavi in alcun modo diverso da quello indicato in questo manuale. Qualora lo si facesse, si potrebbe causare un incendio. Si potrebbero anche danneggiare altri dispositivi.**
- ❑ **Non toccare le zone all'interno del prodotto se non quelle indicate in questo manuale. Così facendo è possibile causare una scossa elettrica o un incendio.**
- ❑ **Non inserire materiali metallici o infiammabili e non consentirne la caduta all'interno del prodotto. Così facendo è possibile causare una scossa elettrica o un incendio.**



### **ATTENZIONE:**

- ❑ **Non permettere a nessuno di stare in piedi o mettere oggetti pesanti sopra questo prodotto. L'unità potrebbe cadere e rompersi o causare lesioni personali.**

## **Precauzioni riguardanti l'installazione**



### **ATTENZIONE:**

- ❑ **Non conservare/lasciare il prodotto in luoghi instabili o in luoghi soggetti a vibrazioni causate da altri dispositivi. Qualora lo si facesse, si potrebbero causare lesioni e il malfunzionamento della stampante.**
- ❑ **Non installare il prodotto in un luogo esposto a fumo o polvere oleosa o in un ambiente umido. Così facendo è possibile causare una scossa elettrica o un incendio.**
- ❑ **Installare i cavi e i prodotti opzionali nella direzione corretta seguendo le procedure corrette. Un'installazione errata potrebbe essere causa di un incendio o di lesioni. Seguire le istruzioni in questo manuale per un'installazione corretta.**

## **Precauzioni riguardanti la connessione wireless**

Questo prodotto non è garantito per funzionare con tutti i dispositivi LAN Wireless, compresa la modalità ad hoc.



### **AVVERTENZA:**

- ❑ **Per l'uso in aereo seguire le istruzioni fornite dalla compagnia aerea. Spegnerne i dispositivi wireless durante il decollo e l'atterraggio, attenendosi alle indicazioni annunciate durante il volo.**
- ❑ **Non utilizzare il prodotto in prossimità di apparecchiature medicali o di strutture sanitarie. Le onde radio potrebbero interferire con il funzionamento di pacemaker cardiaci artificiali o di altre apparecchiature elettromedicali.**
- ❑ **Mantenere il prodotto a una distanza di 22 cm o maggiore dal luogo in cui si trova un pacemaker cardiaco artificiale, altrimenti le onde radio potrebbero interferire con il funzionamento di pacemaker.**
- ❑ **Non utilizzare il prodotto in prossimità di apparecchiature automatiche, come porte e sistemi di allarme antincendio. Qualora lo si facesse, le onde radio potrebbero causare il malfunzionamento di tali apparecchiature, con la possibilità di provocare incidenti.**

**ATTENZIONE:**

- ❑ La trasmissione potrebbe non essere possibile in ambienti che producono interferenze radio, ad esempio in prossimità di un forno a microonde. In tal caso, adottare gli appositi provvedimenti come la modifica del luogo di installazione o del canale in uso oppure l'installazione di una piastra di schermatura può migliorare la trasmissione.

**Specifica Bluetooth®****Tempo richiesto per avviare la stampa.**

- ❑ Se si stabilisce una connessione radio tra il computer host e la stampante ogni volta che si avvia una stampa, invece di mantenere la connessione, potrebbe trascorrere qualche istante tra il momento in cui viene inviato un lavoro di stampa e il momento in cui la stampa ha effettivamente inizio. Ciò avviene perché la connessione tra il computer host e la stampante richiede un po' di tempo. Il tempo necessario per stabilire la connessione dipende dall'ambiente operativo.

**Interruzione della connessione wireless**

- ❑ Anche una volta terminata la trasmissione di dati dal computer host, potrebbero rimanere memorizzati dei dati nel buffer della stampante. Se si interrompe la connessione wireless, i dati memorizzati nel buffer della stampante potrebbero essere rimossi. Prima di eseguire la stampa o di interrompere una connessione wireless, accertarsi che i dati trasmessi siano stati stampati completamente, controllando lo stato del lavoro di stampa oppure effettuando altre verifiche a tale scopo.
- ❑ Se la connessione wireless viene interrotta mentre la stampante è offline, potrebbe non essere possibile ristabilirla. In tal caso, rimuovere la causa che ha provocato l'interruzione della connessione e ristabilirla.

**Precauzioni riguardanti la batteria**

Questa stampante funziona esclusivamente con la batteria installata. Leggere attentamente il manuale fornito con la batteria prima di utilizzarla.

**AVVERTENZA:**

**Per questo prodotto, utilizzare esclusivamente la batteria specificata (OT-BY20 (modello: D171A)). Caricare la batteria specificata, utilizzando esclusivamente il caricabatteria specificato (OT-SC20, OT-MC20). L'utilizzo di modelli diversi potrebbe causare scosse elettriche o incendi.**

**Trasporto della batteria**

Per trasportare la batteria, accertarsi di seguire le ultime raccomandazioni dell'ONU.

**Riciclaggio delle batterie**

L'OT-BY20 è una batteria agli ioni di litio. Deve essere riciclata o smaltita correttamente.

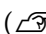
**Per gli utenti americani**

La batteria agli ioni di litio può essere riciclata. Al termine della sua vita utile, ai sensi di varie normative statali e locali, è illegale smaltire questa batteria tra i rifiuti urbani. Per informazioni su come riciclare questa batteria, chiamare 1-800-8-BATTERY.

** AVVERTENZA:**

- Rischio di esplosione se la batteria viene sostituita con un tipo non corretto.**
- Smaltire le batterie usate seguendo le istruzioni.**

**Precauzioni sul caricabatteria singolo**

L'OT-SC20 è un caricabatteria singolo esclusivamente per questo prodotto e la batteria OT-BY20. Per caricare solo la batteria OT-BY20, è necessario un distanziatore di batteria, venduto separatamente. ( ["Distanziatore batteria \(OT-BS20\)" a pagina 24](#))

**Precauzioni sull'utilizzo**** AVVERTENZA:**

- Non caricare alcun dispositivo diverso dalla stampante TM-P20 o dalla batteria OT-BY20. Così facendo si potrebbe provocare calore, esplosione, incendio, perdite o altri danni.**
- Non utilizzare il prodotto in luoghi soggetti alla presenza di sostanze volatili, per esempio alcol o acquaragia, o in presenza di fuoco. Così facendo è possibile causare una scossa elettrica o un incendio.**
- Spegnere immediatamente il prodotto se produce fumo, un odore strano o un rumore inconsueto. Un utilizzo prolungato può causare una scossa elettrica o un incendio. In caso di guasti o di altri problemi, spegnere immediatamente il prodotto e scollegarlo. Rivolgersi al rivenditore o a Seiko Epson per assistenza in merito.**
- Spegnere immediatamente il prodotto se dell'acqua o un altro liquido penetra al suo interno. Un utilizzo prolungato può causare una scossa elettrica o un incendio. Scollegare immediatamente il prodotto e rivolgersi al rivenditore o a Seiko Epson per assistenza in merito.**
- Non smontare zone all'interno del prodotto diverse da quelle indicate in questo manuale.**
- Non riparare mai questo prodotto. La manomissione del prodotto potrebbe causare lesioni personali, incendio.**
- Non utilizzare questo prodotto in un ambiente dove possono essere presenti gas infiammabili o esplosivi. Non utilizzare bombolette spray contenenti gas infiammabili attorno a questo prodotto o al suo interno. Qualora lo si facesse, si potrebbe causare un incendio.**
- Non collegare i cavi in alcun modo diverso da quello indicato in questo manuale. Qualora lo si facesse, si potrebbe causare un incendio. Si potrebbero anche danneggiare altri dispositivi.**
- Non toccare le zone all'interno del prodotto se non quelle indicate in questo manuale. Così facendo è possibile causare una scossa elettrica o un incendio.**

** ATTENZIONE:**

- Non installare/conservare il prodotto in un luogo instabile o in un luogo soggetto a vibrazioni da parte di altri dispositivi. Le apparecchiature potrebbero cadere o crollare, causando rotture e possibili lesioni.**
- Non permettere a nessuno di stare in piedi o mettere oggetti pesanti sopra questo prodotto. L'unità potrebbe cadere e rompersi o causare lesioni personali.**
- Installare la stampante, i cavi e i prodotti opzionali nella direzione corretta seguendo le procedure corrette. Un'installazione errata potrebbe essere causa di un incendio o di lesioni. Seguire le istruzioni in questo manuale per un'installazione corretta.**
- Assicurarsi di scollegare tutti i cavi dal prodotto prima di spostarlo. In caso contrario i cavi potrebbero essere danneggiati, con conseguenti incendi o scosse elettriche.**

## Precauzioni riguardanti l'alimentatore

Leggere attentamente il manuale fornito con l'adattatore CA prima di utilizzare l'adattatore CA accessorio.

Questo prodotto utilizza un'unità di alimentazione classificata come "Classe 2" o "LPS," con tensione di uscita di massimo 1,5 A a CC 24 V.

Con l'adattatore CA opzionale (Epson AC Adapter, C), la tensione di uscita è massimo 1,5 A a CC 24 V e la tensione di ingresso è CA da 100 V a 240 V.

### **AVVERTENZA:**

**Assicurarsi di utilizzare l'adattatore CA specificato (Epson AC adapter, C modello: M235A o Epson AC adapter, C1 modello: M235B). L'utilizzo di qualsiasi altro alimentatore potrebbe causare guasti, incendi o scosse elettriche.**

## Etichetta di avvertimento

L'etichetta di avvertimento sul prodotto indica la precauzione seguente.

### **ATTENZIONE:**

*Non toccare la testina termica durante o subito dopo la stampa. Dopo la stampa la testina termica può raggiungere temperature molto elevate.*

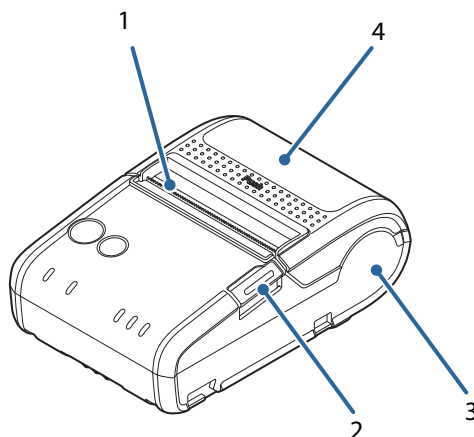
### **ATTENZIONE:**

*Prestare attenzione a non ferirsi le dita con la taglierina manuale.*

## Nomi delle parti e funzioni

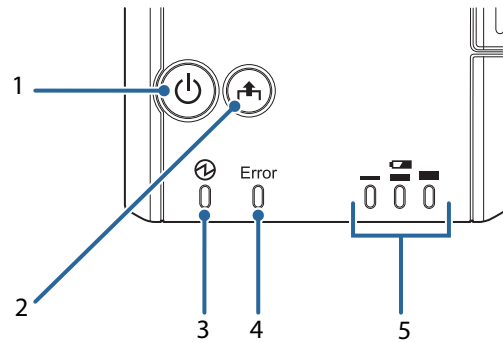
### Stampante





#### Lato anteriore








<b>1</b>	<b>Taglierina manuale</b>
Utilizzare questa taglierina per tagliare la carta (🔗 <a href="#">"Taglio del rotolo di carta" a pagina 18</a> )	
<b>2</b>	<b>Pulsante di apertura della copertura</b>
Premere questo pulsante per aprire la copertura del rotolo di carta. (🔗 <a href="#">"Apertura della copertura del rotolo di carta." a pagina 17</a> )	
<b>3</b>	<b>Tag NFC</b>
Qui è stampato un contrassegno per indicare la posizione del tag NFC. Per stabilire la comunicazione con un dispositivo NFC, avvicinare il dispositivo a questo contrassegno. Per conoscere le funzionalità che utilizzano il tag NFC, consultare la <i>Technical Reference Guide</i> (Guida di riferimento tecnica).	
<b>4</b>	<b>Copertura del rotolo di carta</b>
Aprire questa copertura per inserire/sostituire il rotolo di carta. (🔗 <a href="#">"Inserimento/sostituzione del rotolo di carta" a pagina 19</a> )	

**Pannello di funzionamento**

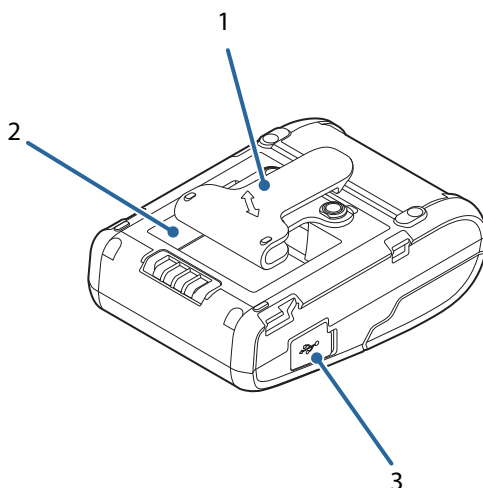


- |          |   |
|----------|---|
| <b>1</b> |  <b>Pulsante (Power)</b><br>Accende/spigne la stampante. (🔗 <a href="#">"Accensione/spengimento" a pagina 16</a> )               |
| <b>2</b> |  <b>Pulsante (Feed)</b><br>Premere questo pulsante per inserire la carta nella stampante.  |
| <b>3</b> |  <b>LED (Power)</b><br>Si illumina quando la stampante è accesa.  |
| <b>4</b> | <b>LED Error (Errore)</b><br>Si accende/lampeggia quando si verifica un errore. (🔗 <a href="#">"Il LED Error (Errore) è acceso" a pagina 22</a> , <a href="#">"Il LED Error (Errore) lampeggia" a pagina 22</a> ) |
| <b>5</b> |  <b>LED (Battery)</b><br>Si accende/lampeggia in base al livello di carica della batteria.                                     |

LED Battery	LED Error (Errore)	Livello di carica	Stato
 3 LED accesi	 Spento	Livello H	Stampa disponibile
 2 LED accesi	 Spento	Livello M	Stampa disponibile

 1 LED acceso	 Spento	Livello L	È possibile continuare a stampare, ma si raccomanda di sostituire/caricare la batteria.
 1 LED lampeggiante	 Spento	Livello S	La stampa potrebbe interrompersi durante l'operazione. Sostituire/caricare la batteria.
 3 LED spenti	 Acceso	Livello E	Stampa non disponibile. Sostituire/caricare la batteria.

**Lato posteriore**



- |  |                                 |
|--|---------------------------------|
| <b>1</b>   | <b>Fermaglio per la cintura</b> |
| Utilizzare questo fermaglio per appendere la stampante alla cintura dei pantaloni o altrove. (☞ <a href="#">"Trasporto in cintura" a pagina 12</a> ) |                                 |
| <b>2</b>   | <b>Alloggiamento batteria</b>   |
| Inserire la batteria in questo alloggiamento. (☞ <a href="#">"Inserimento della batteria" a pagina 13</a> )  |                                 |
| <b>3</b>   | <b>Connettore USB</b>           |
| Per il collegamento di un cavo USB.  |                                 |

## Configurazione

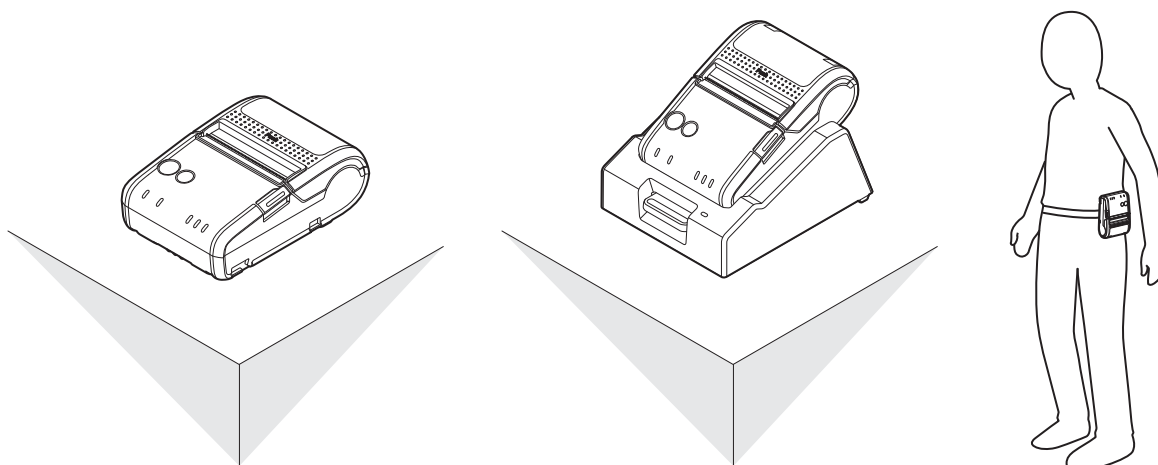
### Installazione della stampante

Installare/utilizzare la stampante come illustrato di seguito .

<Installazione su una superficie piana>

<Installazione sul caricabatteria singolo>

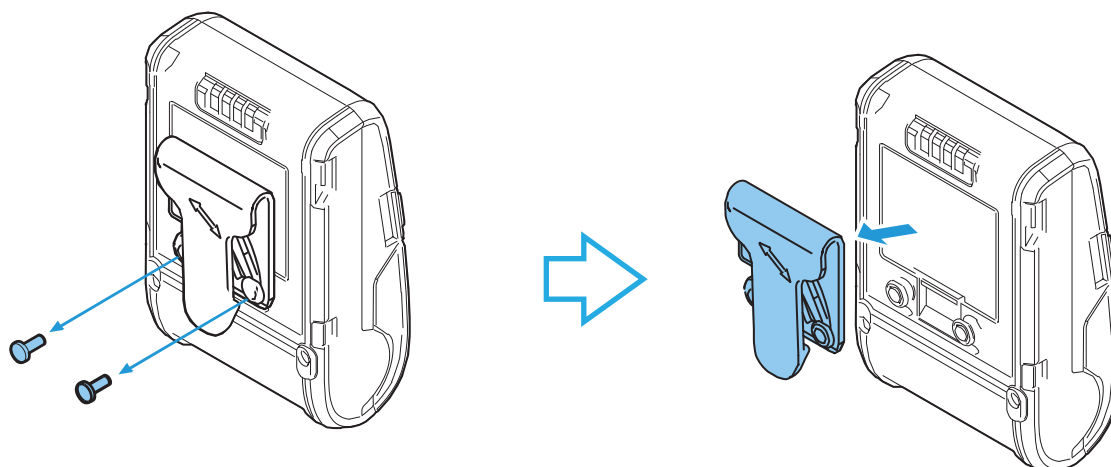
<Trasporto in cintura>



### Installazione su una superficie piana

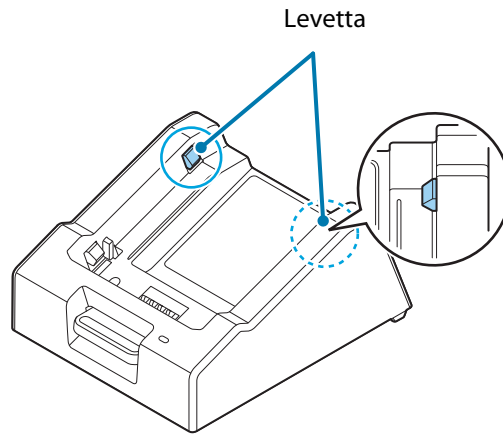
Per installare la stampante su una superficie di appoggio piana, rimuovere il fermaglio per la cintura dal retro della stessa. Così facendo, i piedini in gomma sul retro della stampante hanno modo di svolgere la propria funzione di tenuta evitando lo scivolamento.

Per rimuovere il fermaglio per la cintura, togliere le due viti sul retro della stampante.



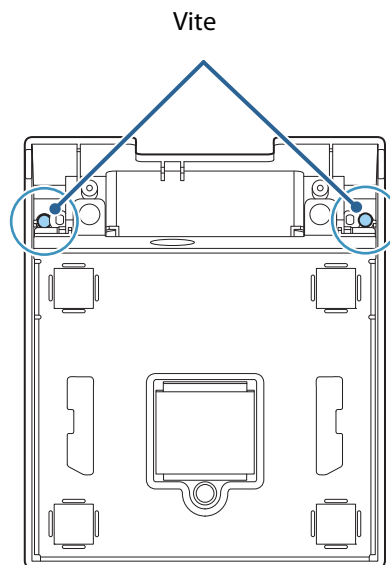
### Installazione sul caricabatteria singolo

Per utilizzare la stampante montata sul caricabatteria singolo, rilasciare le levette sul caricabatteria singolo e collocare la stampante in posizione. Con le levette rilasciate il caricabatteria singolo può essere fissato in modo sicuro alla stampante.



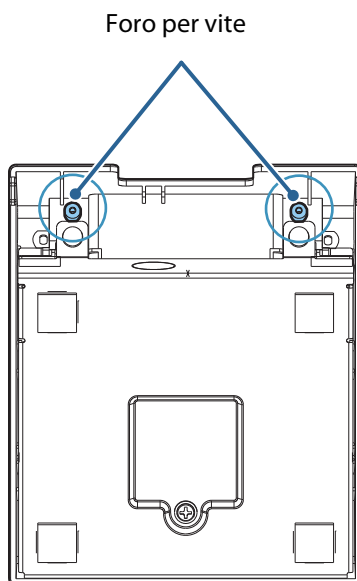
Rilasciare le levette sul caricabatteria singolo seguendo i passaggi sottostanti.

1. Rimuovere le due viti sul retro del caricabatteria singolo (le viti di fissaggio delle leve).



2. A questo punto le levette, che erano tenute ferme dalle viti, vengono rilasciate automaticamente.

3. Avvitare le viti rimosse nei fori per vite sul retro del caricabatteria singolo.



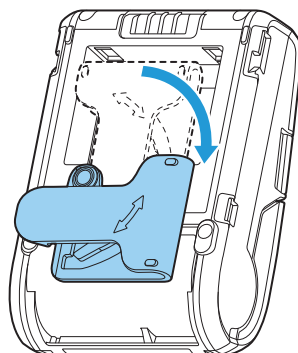
### ***Trasporto in cintura***

Per portare con sé la stampante, assicurare saldamente il fermaglio per la cintura che si trova sul retro della stampante alla cintura dei pantaloni

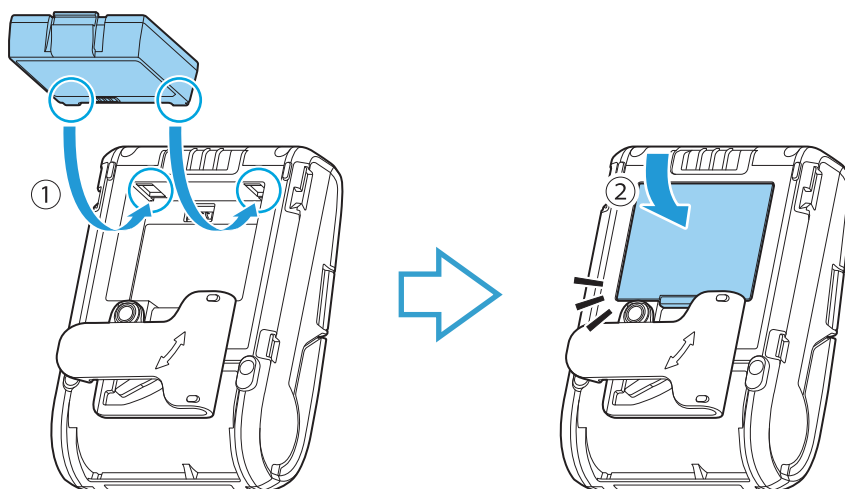
## Inserimento della batteria

Inserire la batteria nella stampante seguendo i passaggi sottostanti.

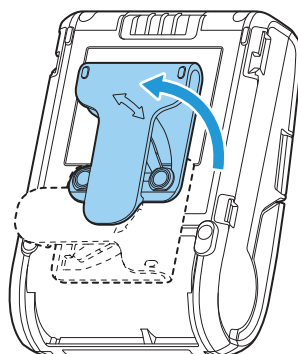
1. Ruotare il fermaglio per la cintura sul retro della stampante.



2. Inserire la batteria nell'apposito alloggiamento. Inserire la batteria, con le linguette inserite nelle scanalature della stampante, finché non scatta saldamente nel suo supporto.



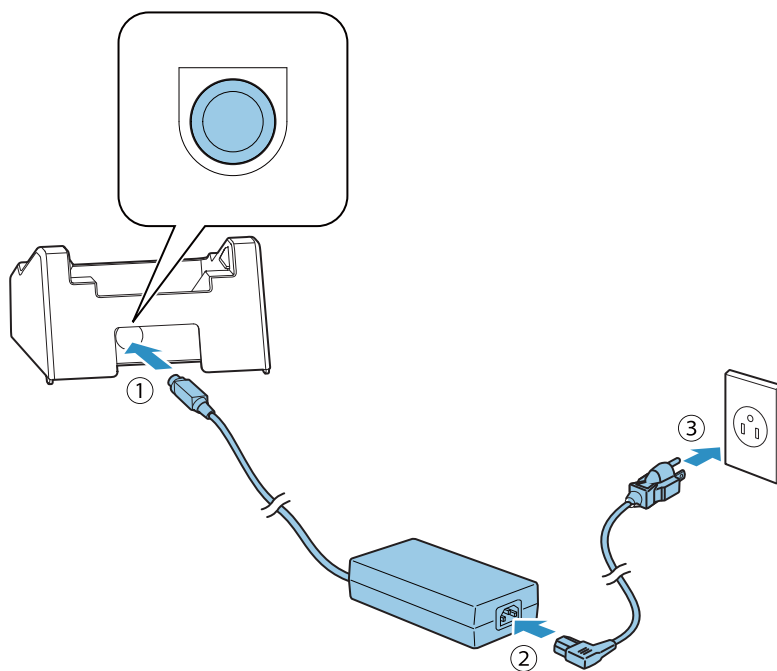
3. Riportare il fermaglio per la cintura sul retro della stampante nella sua posizione iniziale.



## Preparazione del caricabatteria singolo

Collegare l'adattatore CA al caricabatteria singolo seguendo i passaggi sottostanti.

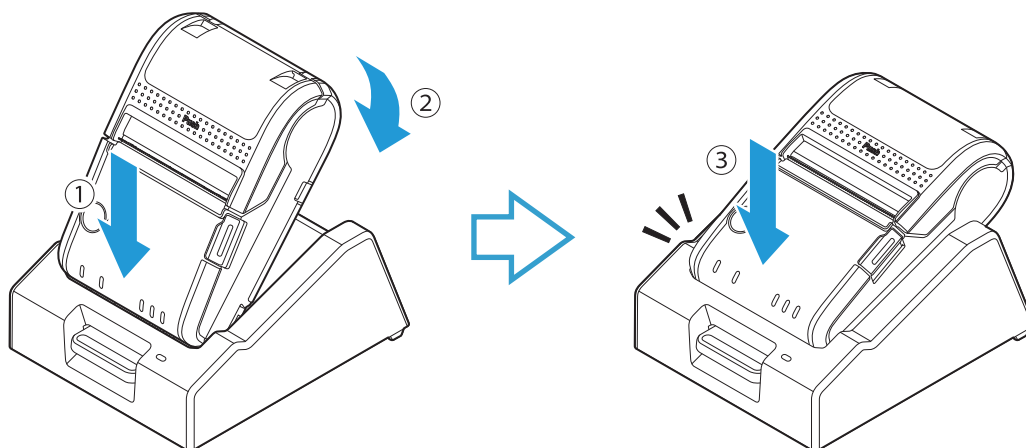
1. Inserire saldamente il connettore CC dell'adattatore CA nella presa CC posta nella parte inferiore del caricabatteria singolo.
2. Inserire saldamente il connettore del cavo di alimentazione CA nell'ingresso CA dell'adattatore CA.
3. Inserire saldamente la spina di alimentazione nella presa con messa a terra.
4. Posizionare l'adattatore CA con il lato con l'etichetta rivolto verso il basso.



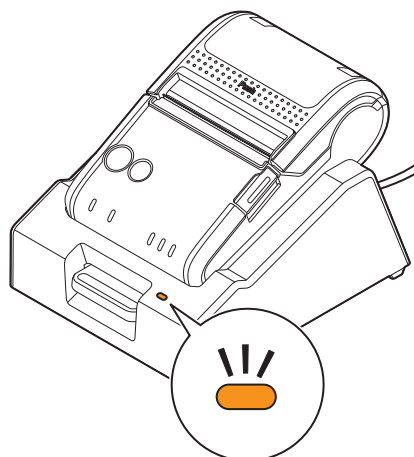
## Carica della batteria della stampante

Caricare la batteria della stampante seguendo i passaggi sottostanti.

1. Montare la stampante sul caricabatteria singolo. Spingere la stampante verso il basso fino ad avvertire un clic.



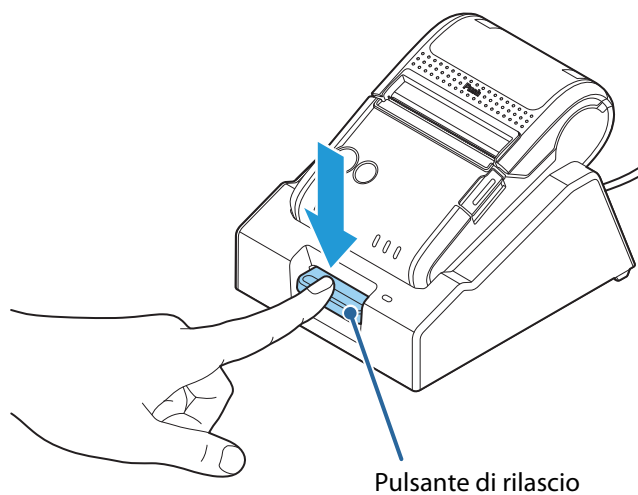
2. La carica ha inizio e il LED Charge (Carica) sul caricabatteria singolo si accende.



**⚠ ATTENZIONE:**

*Caricare la batteria della stampante in un ambiente con temperatura compresa tra 10 e 30°C.*

3. Quando la carica è completa, il LED Charge (Carica) sul caricabatteria singolo si spegne. Premere il pulsante di rilascio e rimuovere la stampante dal caricabatteria.

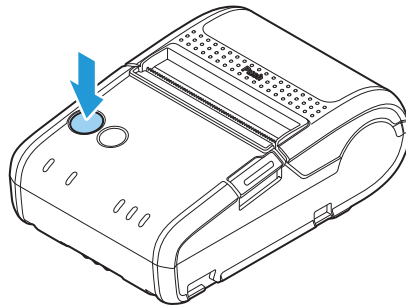


## **Funzionamento di base**


### **Accensione/spegnimento**

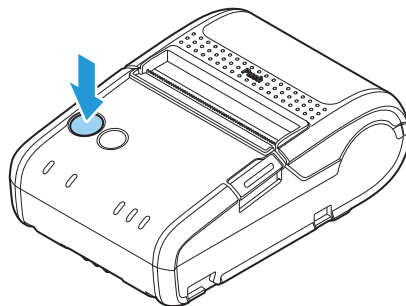
#### **Accensione**

Premere il pulsante Power.  Il LED Power si illumina e la stampante si accende.



#### **Spegnimento**

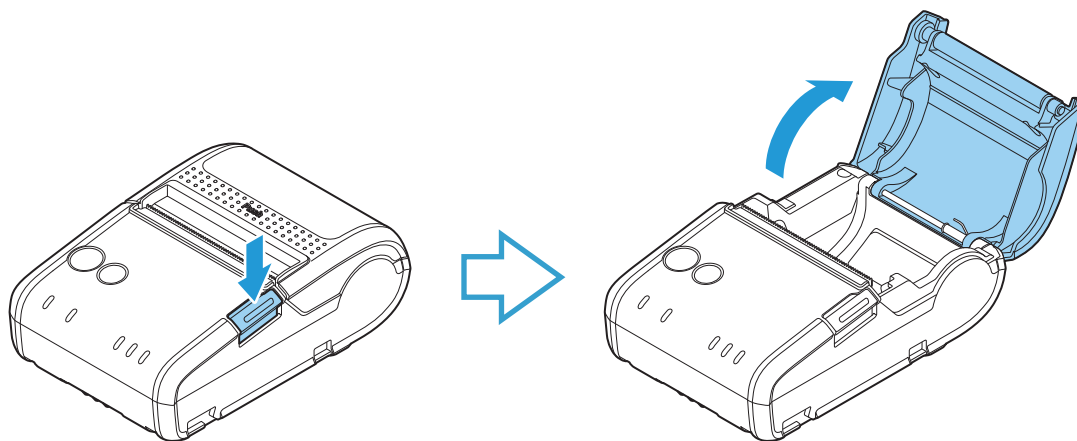
Tenere premuto il pulsante Power per due secondi o più.  Il LED Power e la stampante si spengono.



## Apertura/chiusura della copertura del rotolo di carta

### Apertura della copertura del rotolo di carta.

Premere il pulsante di apertura per aprire la copertura del rotolo di carta.

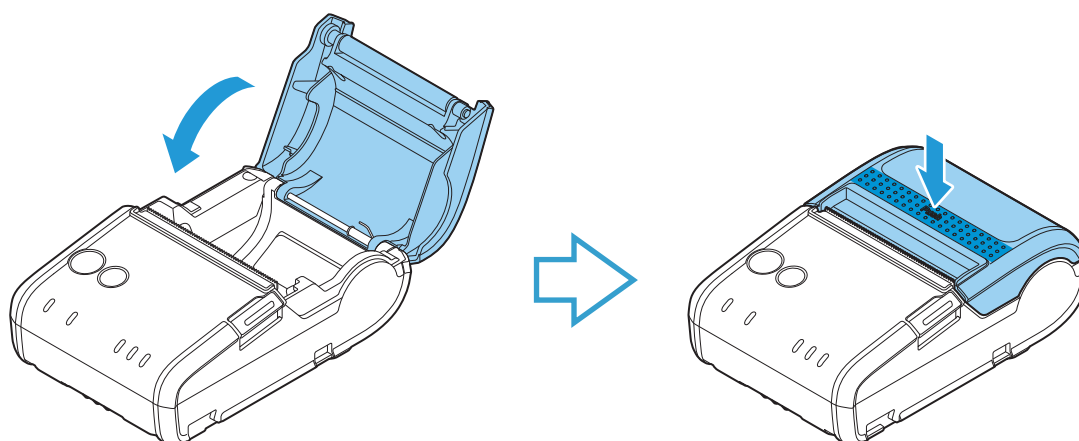


### **ATTENZIONE:**

**Non aprire la copertura del rotolo di carta durante l'esecuzione di un lavoro di stampa. Qualora lo si facesse, si potrebbero causare lesioni, e il malfunzionamento della stampante.**

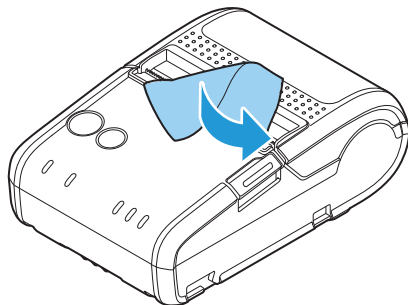
### Chiusura della copertura del rotolo di carta.

Premere sull'intera copertura del rotolo di carta per chiuderla saldamente.



## ***Taglio del rotolo di carta***

Per tagliare la carta con la taglierina manuale, tirarla nella direzione della freccia.



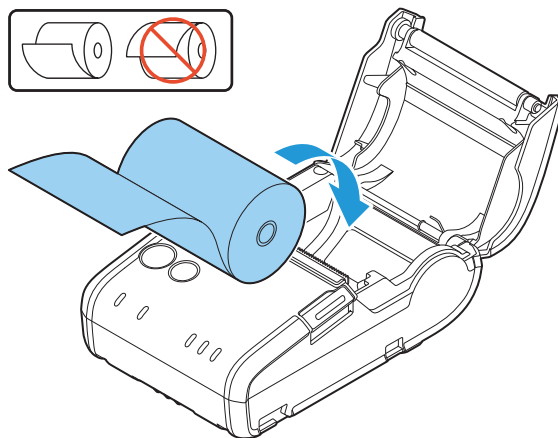
## Inserimento/sostituzione del rotolo di carta

Inserire il rotolo di carta seguendo i passaggi sottostanti.

### **ATTENZIONE:**

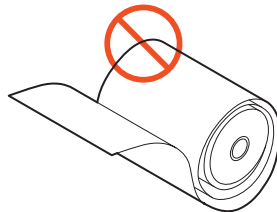
Assicurarsi di utilizzare il rotolo di carta specificato. Non utilizzare rotoli con la carta incollata al rocchetto.

1. Aprire la copertura del rotolo di carta. (➡ ["Apertura della copertura del rotolo di carta." a pagina 17](#))
2. Rimuovere il rocchetto del rotolo di carta usato, se presente.
3. Inserire il rotolo di carta nella direzione corretta.

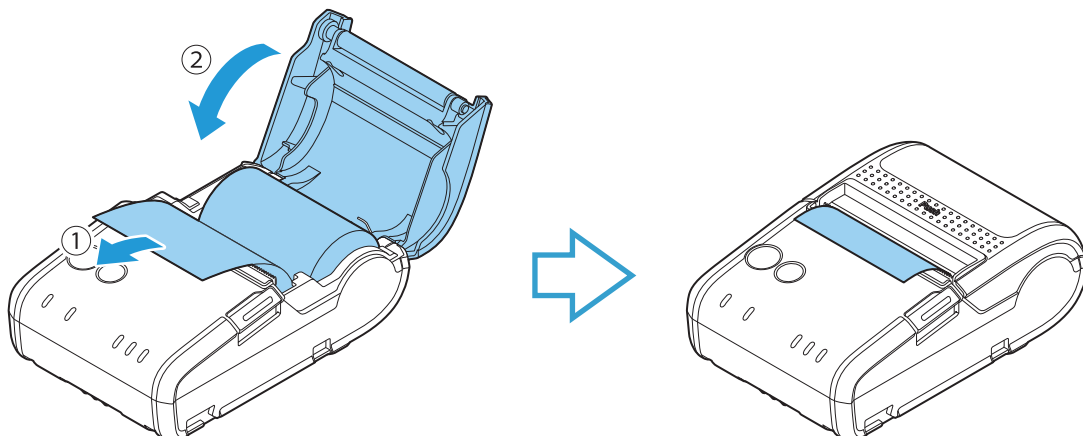


### **Note:**

Se il rotolo di carta è troppo allentato, tirare l'estremità iniziale per stringerlo prima di installarlo. Se il rotolo di carta installato è troppo allentato, la carta può incepparsi oppure la qualità di stampa può peggiorare.



4. Tirare fuori un po' di carta e chiudere la copertura del rotolo di carta.



5. Strappare via il pezzo di carta sporgente. (➡ ["Taglio del rotolo di carta" a pagina 18](#))

## Pulizia dei prodotti

### Pulizia della superficie esterna della stampante

Assicurarsi che la stampante sia spenta e eliminare lo sporco strofinando con un panno asciutto o leggermente umido.

#### **ATTENZIONE:**

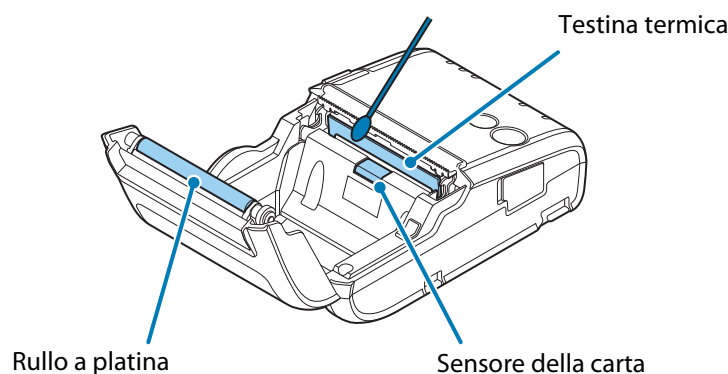
Non utilizzare solventi, quali alcol, benzina o diluente. L'uso di solventi potrebbe deformare o danneggiare le parti in plastica e in gomma.

### Pulizia dell'interno della stampante

Per mantenere intatta la qualità di stampa, pulire la testina termica, il rullo a platina e il sensore della carta seguendo i passaggi sottostanti. Epson raccomanda di pulire periodicamente le parti interne (in genere ogni tre mesi).

#### **ATTENZIONE:**

- Dopo la stampa la testina termica può raggiungere temperature molto elevate. Prestare attenzione a non toccarla e lasciarla raffreddare prima di pulirla.
  - Non danneggiare la testina termica toccandola con le dita o con un qualsiasi altro oggetto duro.
1. Spegner la stampante. (☞ "Spegnimento" a pagina 16)
  2. Aprire la copertura del rotolo di carta. (☞ "Apertura della copertura del rotolo di carta." a pagina 17)
  3. Pulire gli elementi termici della testina con un con un tamponcino di cotone inumidito con solvente a base di alcol (etanolo o IPA).



### Pulizia del caricabatteria singolo

Prima di pulire il caricabatteria singolo, scollegare sempre il cavo di alimentazione CA dalla presa e rimuovere lo sporco con un panno asciutto o leggermente umido.

#### **ATTENZIONE:**

Non utilizzare solventi, quali alcol, benzina o diluente. L'uso di solventi potrebbe deformare o danneggiare le parti in plastica e in gomma.

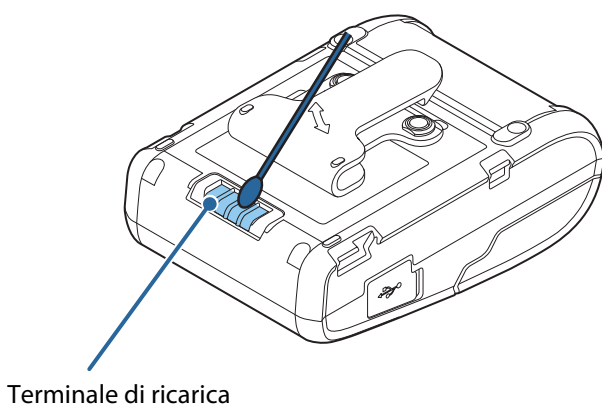
## Pulizia dei terminali di carica

Non è possibile eseguire la carica se è presente dello sporco o del materiale estraneo sui terminali di carica della stampante o del caricabatteria singolo. Spegnerla stampante ed estrarre il cavo CA del caricabatteria singolo dalla presa. Quindi, rimuovere lo sporco con un panno asciutto o un tampone di cotone. Epson raccomanda di pulire periodicamente le parti interne (in genere ogni tre mesi).

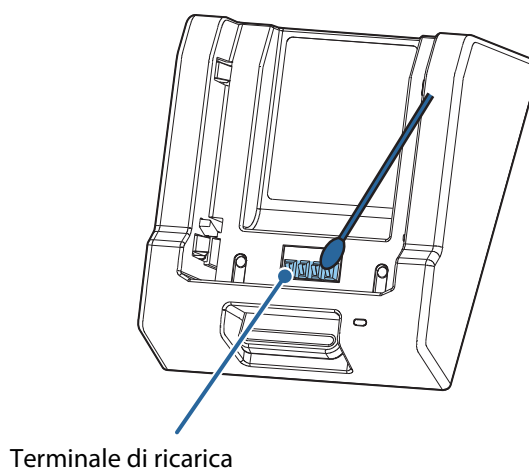
### **ATTENZIONE:**

- Dopo la carica, i terminali di carica possono raggiungere temperature molto elevate. Prestare attenzione a non toccarli e lasciarli raffreddare prima di pulirli.
- Non danneggiare i terminali di carica toccandoli con le dita o con un qualsiasi altro oggetto duro.
- Non esporre i terminali di carica all'acqua. Eseguire la pulizia utilizzando un panno asciutto o un tampone di cotone.

<Stampante>



<Caricabatteria singolo>



## Risoluzione dei problemi

### Il LED sul pannello di controllo non si accende

Verificare che la batteria sia inserita correttamente. (🔗 ["Inserimento della batteria" a pagina 13](#))

### Il LED Error (Errore) è acceso

- Verificare che la copertura del rotolo di carta sia chiusa correttamente. (🔗 ["Chiusura della copertura del rotolo di carta." a pagina 17](#))
- Verificare che il rotolo di carta sia inserito correttamente e che la quantità di carta nel rotolo sia sufficiente per l'uso della stampante. (🔗 ["Inserimento/sostituzione del rotolo di carta" a pagina 19](#))
- Mentre la stampante è in carica sul caricabatteria singolo, se il LED Error (Errore) sulla stampante è acceso e contemporaneamente il LED di carica sul caricabatteria singolo lampeggia, la batteria è difettosa o guasta. Sostituire la batteria con una nuova.

### Il LED Error (Errore) lampeggia

- Verificare che non vi sia carta inceppata. Rimuovere la carta inceppata, se presente.
- La stampa viene interrotta temporaneamente se la testina termica o la batteria raggiungono una temperatura molto elevata, ma riprende automaticamente appena si raffreddano.
- In altri casi, spegnere la stampante, attendere 10 secondi e riaccenderla.

### Il LED Charge (Carica) del caricabatteria singolo non si accende.

- Verificare che l'adattatore CA sia inserito correttamente. (🔗 ["Preparazione del caricabatteria singolo" a pagina 14](#))
- Verificare che la stampante e la batteria siano inseriti correttamente. (🔗 ["Inserimento della batteria" a pagina 13](#))

### Il LED Charge (Carica) del caricabatteria singolo lampeggia.

- Accendere la stampante. Se il LED Error (Errore) della stampante rimane spento, la temperatura si trova al di fuori dell'intervallo di caricamento. Caricare la stampante a una temperatura ambiente compresa tra 10 e 30°C.
- Se il LED Error (Errore) della stampante si accende (all'accensione della stampante), la batteria è difettosa. Sostituire la batteria con una nuova.

## Specifiche

### Stampante (TM-P20)

Voce		Specifica
<b>Metodo di stampa</b>		Linea termica
<b>Tipo di rotolo di carta</b>	Carta termica	Carta per ricevute (con/senza contrassegni neri)
<b>Dimensioni del rotolo di carta</b>	Larghezza della carta	57,5 mm ± 0,5 mm
	Diametro esterno	Max. 40,4 mm
	Diametro esterno del rocchetto del rotolo di carta	18 mm o più
<b>Interfaccia</b>	Modello Wi-fi® (modello: M327A)	IEEE802.11a/b/g/n Mini USB 2.0 Alta velocità, Tipo B
	Modello Bluetooth® (modello: M327B)	Bluetooth 3.0 (con supporto EDR) Mini USB 2.0 Alta velocità, Tipo B
<b>Tempo di funzionamento continuo</b> *1	Modello Wi-fi	Quando è attivata la modalità di risparmio energetico: circa 16 ore Quando è disattivata la modalità di risparmio energetico: circa 9 ore
	Modello Bluetooth	Circa 26 ore
<b>Temperatura/umidità</b>	Durante il funzionamento	Modello Wi-fi: 0-50°C, 10-90% RH Modello Bluetooth: -10-50°C, 10-90% RH
	Durante la carica	0-40°C, 10-90% RH
	Durante l'immagazzinaggio	Temperatura e umidità elevate: 45°C, 90% RH per 120 ore Temperatura elevata: 70°C per 120 ore Bassa temperatura: -25°C per 120 ore
<b>Dimensioni esterne (L x P x A)</b>		79 x 119,8 x 43,6 mm
<b>Peso</b> *2	Modello Wi-fi	Circa 221 g
	Modello Bluetooth	Circa 212 g

\*1: Questo è il tempo di funzionamento continuo alle condizioni di funzionamento Epson. Il tempo può variare a seconda dell'ambiente di utilizzo della stampante.

\*2: Batteria inclusa; rotolo di carta e fermaglio della cintura esclusi.

### Caricabatteria singolo (OT-SC20)

Voce		Specifica
<b>Alimentazione</b> *1		CC 24V ± 7%, 1,5 A
<b>Uscita</b>	Tensione di carica	Max. 8,4V CC
	Corrente di carica	Max. 0,75 A
<b>Durata della carica</b> *2		Circa 3 ore
<b>Temperatura/umidità</b>	Durante il funzionamento	Da 0 a 40°C, Dal 10 al 90% RH
	Durante l'immagazzinaggio	Temperatura e umidità elevate: 50°C, 90% RH per 120 ore Temperatura elevata: 70°C per 120 ore Bassa temperatura: -25°C per 120 ore
<b>Dimensioni esterne (L x P x A)</b>		110 x 133 x 64 mm
<b>Peso</b>		Circa 0,3 kg

\*1: Alimentazione fornita tramite alimentatore dedicato (Epson AC adapter, C modello: M235A o Epson AC adapter, C1 modello: M235B)

\*2: Per la ricarica della capacità da 0 a 100% quando le batterie sono nuove e la temperatura ambiente è pari a 25°C.  
La durata effettiva della ricarica può variare a seconda dell'ambiente di carica, dello stato della batteria e così via.

## ***Prodotti consumabili e opzioni***

Sono disponibili prodotti consumabili e opzioni per questo prodotto. Tali prodotti possono essere acquistati dai rappresentanti di vendita. Per informazioni, visitare i seguenti URL:

Per clienti in Nord America, andare al seguente sito Web:  
[www.epson.com/support/](http://www.epson.com/support/)

Per clienti in altri Paesi, andare al seguente sito Web:  
[www.epson.com/](http://www.epson.com/)

### ***Batteria (OT-BY20)***

Batteria specifica per questa stampante.

### ***Caricabatteria singolo (OT-SC20)***

Caricabatteria specifico per questa stampante. Con questo caricabatteria è possibile caricare una sola stampante come questa.

### ***Caricabatteria Quad (OT-MC20)***

Caricabatteria Quad specifico per questa stampante. Con questo caricabatteria è possibile caricare quattro stampanti come questa.

### ***Distanziatore batteria (OT-BS20)***

Distanziatore specifico che consente di caricare la batteria esclusivamente se inserita nel caricabatteria singolo o Quad.

### ***Custodia morbida (OT-PC20)***

Custodia specifica per questa stampante. Questa custodia può contenere una sola stampante come questa e consente di accenderla e di eseguire delle stampe senza doverla estrarre.

## Appendice

### Download di driver, utilità e manuali

I driver, le utilità e i manuali della stampante possono essere scaricati da uno dei seguenti URL:

Per clienti in Nord America, andare al seguente sito Web:  
[www.epson.com/support/](http://www.epson.com/support/)

Per clienti in altri Paesi, andare al seguente sito Web:  
[www.epson-biz.com/](http://www.epson-biz.com/)

### Licenza del software Open Source

Questo prodotto utilizza il software open source in aggiunta al software per il quale Epson è concesso in licenza. Di seguito sono riportate informazioni relative al software open source utilizzato per questo prodotto:

1. Questo prodotto comprende i programmi software open source elencati nella Sezione 4), in conformità ai termini di licenza ciascuno di essi. Il software open source incluso con questo prodotto, per sua natura, non è coperto da alcuna garanzia. Ciononostante, le condizioni della garanzia (riportate nella scheda di garanzia) fornita da Epson in relazione a eventuali problemi riguardanti il prodotto (compresi quelli causati dal software open source) non sono pregiudicate.
2. Epson fornisce il codice sorgente dei Programmi GNU GPL e GNU LGPL inclusi con questo prodotto in conformità ai termini di licenza di ciascun programma software open source. Qualora si desideri riprodurre, modificare o distribuire il software open source, si prega di rivolgersi all'Epson Information Center. Epson fornisce il codice sorgente per cinque (5) anni dall'interruzione della produzione dello stesso modello di questo prodotto. Per la riproduzione, modifica e distribuzione del software open source rispettare i termini di licenza di ciascun programma software open source.
3. I programmi software open source sono forniti COSÌ COME SONO e SENZA ALCUNA GARANZIA. La "GARANZIA" copre tra le altre cose la garanzia riguardante la mercificazione, commerciabilità, idoneità per un particolare scopo e non violazione di diritti di terzi (inclusi tra gli altri diritti di brevetto, diritti d'autore e segreti commerciali).
4. L'elenco dei programmi software open source inclusi con questa stampante e i termini di licenza di ciascun programma sono consultabili al seguente URL.  
<http://xxx.xxx.xxx.xxx/licenses.htm>  
\* Per la parte sottolineata nel suddetto URL, inserire l'indirizzo IP di ciascuna stampante.

### Limitazioni d'impiego

Quando questo prodotto viene impiegato in applicazioni che richiedono un alto grado di affidabilità e sicurezza, come dispositivi relativi a trasporti aerei, per treno, via mare, con motoveicoli, ecc., dispositivi per la prevenzione di disastri, dispositivi di sicurezza vari ecc. o dispositivi di precisione/funzionali, lo si dovrebbe usare solo dopo avere preso in considerazione l'inclusione nel progetto di elementi di ridondanza e resistenza ai guasti aventi lo scopo di mantenere la sicurezza e l'affidabilità dell'intero sistema. Poiché questo prodotto è stato progettato per essere usato in applicazioni che richiedono un altissimo grado di affidabilità e sicurezza, come in apparecchiature aerospaziali, reti di comunicazione, controllo di impianti nucleari o apparecchi per l'assistenza medica usate in cura diretta dei pazienti, ecc., si dovrà usare il proprio discernimento nel valutare a fondo il prodotto e garantire che sia adatto all'uso.

## Marchi commerciali

- ❑ Il marchio e i loghi Bluetooth® sono marchi commerciali registrati di Bluetooth SIG, Inc. e qualsiasi utilizzo dei suddetti marchi da parte di Seiko Epson Corporation è concesso in licenza. Gli altri marchi e nomi commerciali sono quelli dei rispettivi titolari.
- ❑ Wi-Fi® è un marchio registrato di Wi-Fi Alliance®.
- ❑ EPSON è un marchio commerciale registrato di Seiko Epson Corporation. Exceed Your Vision è un marchio commerciale registrato o un marchio commerciale di Seiko Epson Corporation. Tutti gli altri marchi commerciali sono di proprietà dei rispettivi titolari e utilizzati solo a scopo identificativo. Le informazioni sui prodotti sono soggette a modifica senza preavviso.

## Note

- (1) Tutti i diritti riservati. Nessuna parte di questa pubblicazione può essere riprodotta, memorizzata in un sistema di reperimento, né trasmessa in qualsiasi forma o con qualsiasi mezzo (elettronico, meccanico, fotocopia, registrazione o altro) senza la preventiva autorizzazione scritta di Seiko Epson Corporation.
- (2) I contenuti del presente manuale sono soggetti a modifica senza preavviso.
- (3) Sebbene sia stata osservata ogni precauzione durante la preparazione del presente manuale, Seiko Epson Corporation non si assume alcuna responsabilità per eventuali errori od omissioni.
- (4) Inoltre l'azienda non si assume alcuna responsabilità per i danni derivanti dall'uso delle informazioni contenute in questa pubblicazione.
- (5) Né Seiko Epson Corporation, né alcuna delle sue affiliate, sarà ritenuta responsabile verso l'acquirente di questo prodotto, o terze parti, di eventuali danni, perdite, costi o spese sostenuti dall'acquirente o terze parti risultanti da: incidente, uso improprio o abuso di questo prodotto, o da modifiche non autorizzate, riparazioni, alterazioni a questo prodotto, oppure (esclusi gli Stati Uniti d'America) dalla totale inosservanza delle istruzioni per l'uso e la manutenzione impartite da Seiko Epson Corporation.
- (6) Seiko Epson Corporation non sarà responsabile di alcun danno o problema insorto dall'uso di qualsiasi accessorio opzionale o di prodotti consumabili diversi da quelli designati da Seiko Epson Corporation come Prodotti originali Epson o Prodotti approvati dalla Epson.

© Seiko Epson Corporation 2014-2018. Tutti i diritti riservati.