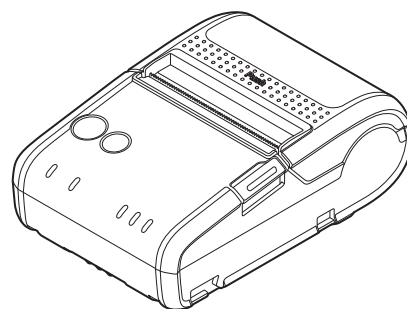


# TM-P20

## *Navodila za uporabo*

---

Pred uporabo .....	2
Imena delov in funkcij .....	7
Namestitev .....	10
Osnovno delovanje .....	16
Vstavljanje/menjanje zvitka papirja .....	19
Čiščenje izdelka .....	20
Odpravljanje težav .....	22
Specifikacije .....	23
Potrošni material in dodatna oprema .....	24
Dodatek .....	25



## Pred uporabo

Pred uporabo izdelka pazljivo preberite navodila. Navodila shranite na priročnem mestu, da jih boste po potrebi lahko takoj pogledali. Podrobnosti o funkcijah in postopku delovanja tega izdelka in programske opreme lahko najdete v priročniku *Technical Reference Guide*.

## Varnostni ukrepi

V nadaljevanju prikazani simboli se v teh navodilih uporabljajo za zagotavljanje varnosti in pravilne uporabe izdelka, za preprečevanje nevarnosti za stranke in druge osebe ter za preprečevanje premoženjske škode. Simboli označujejo stopnje varnostnih ukrepov, kot je opisano v nadaljevanju. Preden nadaljujete z branjem navodil, morate popolnoma razumeti njihov pomen.



### **NEVARNOST:**

**Neustrezno ravnanje z izdelkom ob neupoštevanju tega simbola lahko povzroči takojšnjo smrt ali hude poškodbe.**



### **OPOZORILO:**

**Neustrezno ravnanje z izdelkom ob neupoštevanju tega simbola ima lahko za posledico smrt ali hude poškodbe.**



### **POZOR:**

Neustrezno ravnanje z izdelkom ob neupoštevanju tega simbola lahko povzroči poškodbe ali premoženjsko škodo.



### **Opombe:**

Označuje dodatne opombe in druge uporabne informacije.

## Opozorila glede ravnanja



### **NEVARNOST:**

**Izdelka ne uporabljajte in ne polnite pri visoki prostorski temperaturi (60 °C ali višji). Poleg tega izdelka ne puščajte in ne shranjujte v prostorih, kjer znaša temperatura 60 °C ali več. Če napravo izpostavite vročini, lahko privede do pregrevanja, znakov uhajanja dima ali puščanja tekočine ali poškodbe naprave. Napravo uporabljajte v ustreznem temperaturnem razponu.**



### **OPOZORILO:**

- Ne uporabljajte izdelka na mestih z vnetljivimi snovmi, kot so alkohol ali razredčila za barve, ali v bližini ognja. Sicer lahko pride do električnega udara ali požara.**
- Takoj ugasnite izdelek, če se iz njega začne kaditi, ali če iz njega prihaja čuden vonj ali nenavaden zvok. Nadaljnja uporaba lahko povzroči električni udar ali požar. Če pride do napake ali druge težave, takoj izklopite napravo in odstranite baterijo. Nato za nasvet vprašajte prodajalca ali servisni center Seiko Epson.**
- Takoj ugasnite izdelek, če vanj zaide voda ali druga tekočina. Nadaljnja uporaba lahko povzroči električni udar ali požar. Takoj izklopite napravo in odstranite baterijo, nato pa za nasvet vprašajte prodajalca ali servisni center Seiko Epson.**
- Ne razstavlajte delov, ki niso omenjeni v teh navodilih.**
- Nikoli ne popravljajte izdelka. Poseganje v izdelek lahko povzroči poškodbe ali požar.**

- ❑ **Ne uporabljajte izdelka v okolju, kjer je morda prisoten vnetljiv ali eksploziven plin. V bližini izdelka ne uporabljajte aerosolnih razpršilcev, ki vsebujejo vnetljive pline. Sicer lahko pride do požara.**
- ❑ **Ne priključujte kablov na drugačen način, kot je opisano v teh navodilih. Sicer lahko pride do požara. S tem lahko poškodujete tudi druge naprave.**
- ❑ **Ne dotikajte se površin v notranjosti izdelka, ki niso navedene v teh navodilih. Sicer lahko pride do električnega udara ali opeklin.**
- ❑ **Ne vstavljajte kovinskih ali vnetljivih snovi in ne dovolite, da bi take snovi padle v izdelek. Sicer lahko pride do električnega udara ali požara.**

### **POZOR:**

- ❑ Ne dovolite, da bi kdorkoli stopil na izdelek ali nanj postavil težak predmet. Izdelek lahko pade ali se zruši, zaradi česar lahko pride do škode ali poškodb.

## Opozorila glede namestitve

### **POZOR:**

- ❑ Izdelka ne shranjujte/puščajte na nestabilnem mestu ali na mestu, ki je izpostavljeno tresljajem drugih naprav. Sicer lahko pride do poškodb. Poleg tega lahko pride do okvare tiskalnika.
- ❑ Izdelka ne nameščajte na mesto, ki je izpostavljeno oljnatemu dimu, prahu ali vlagi. Sicer lahko pride do električnega udara ali požara.
- ❑ Kable in dodatno opremo namestite v pravilni smeri in skladno z ustreznimi postopki. Napačna namestitvev lahko povzroči požar ali poškodbe. Za pravilno namestitvev upoštevajte napotke v teh navodilih.

## Opozorila glede brezžične povezave

Nobenega jamstva ni, da bo izdelek deloval z vsemi brezžičnimi LAN napravami, vključno v načinu Ad Hoc.

### **OPOZORILO:**

- ❑ **Na letalih upoštevajte navodila letalske družbe. Med vzletom in pristankom izklopite brezžične naprave skladno z obvestilom med poletom.**
- ❑ **Izdelka ne uporabljajte v bližini medicinske opreme ali v zdravstvenih ustanovah. Radijski valovi lahko vplivajo na umetne srčne spodbujevalnike ali drugo električno medicinsko opremo.**
- ❑ **Izdelek hranite vsaj 22 cm proč od lokacije umetnega srčnega spodbujevalnika. Sicer lahko radijski valovi vplivajo na delovanje srčnega spodbujevalnika.**
- ❑ **Izdelka ne uporabljajte v bližini avtomatske opreme za nadzor, kot so avtomatska vrata in požarni alarmi. V nasprotnem primeru lahko pride do okvare zaradi radijskih valov ter posledično do nesreče.**

### **POZOR:**

- ❑ Prenos podatkov morda ne bo mogoč v okoljih, ki proizvajajo radijske motnje, na primer v bližini mikrovalovne pečice. V takem primeru lahko sprememba lokacije namestitve naprave, uporaba drugega frekvenčnega pasa ali kanala oz. namestitvev zaščitne plošče izboljša učinkovitost prenosa podatkov.

## **Specifikacija Bluetooth®**

### **Čas, potreben za začetek tiskanja**

- ☐ Če boste namesto stalne povezave med gostiteljskim računalnikom in tiskalnikom radijsko povezavo vzpostavljali vsakič, ko boste želeli tiskati, bo od trenutka pošiljanja tiskalnega opravila do dejanskega začetka tiskanja morda preteklo nekaj časa. Vzpostavljanje povezave med gostiteljskim računalnikom in tiskalnikom namreč zahteva nekaj časa. Čas, potreben za vzpostavitev povezave, je odvisen od delovnega okolja.**

### **Prekinjanje brezžične povezave**

- ☐ Podatki lahko v medpomnilniku tiskalnika ostanejo še nekaj časa po končanem prenosu z gostiteljskega računalnika. Če brezžično povezavo prekinete, se bodo podatki v medpomnilniku morda izgubili. Pred tiskanjem ali prekinjanjem brezžične povezave se prepričajte, ali so se preneseni podatki v celoti natisnili, in sicer tako, da preverite status tiskalnega opravila ali na drugačen način.**
- ☐ Če se brezžična povezava konča, ko je tiskalnik brez povezave, ponovna vzpostavitev povezave morda ne bo mogoča. V takem primeru odstranite vzrok prekinitve povezave in jo poskusite znova vzpostaviti.**

## Opozorilo glede baterije

Tiskalnik deluje samo z nameščeno baterijo. Pred uporabo baterije pozorno preberite navodila, ki so priložena bateriji.

### **OPOZORILO:**

**Za ta izdelek uporabljajte samo predpisano baterijo (OT-BY20 (model: D171A)). Za polnjenje baterije uporabljajte samo predpisani baterijski polnilnik (OT-SC20, OT-MC20). Uporaba drugih modelov lahko povzroči električni udar ali požar.**

## Transportiranje baterije

Pri transportiranju baterije obvezno upoštevajte najnovejša priporočila ZN.

## Recikliranje baterij

Baterijski vložek serije OT-BY20 je litij-ionska baterija. Obvezno reciklirajte ali ustrezno odstranite.



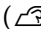
### **Za uporabnike v ZDA**

Litij-ionske baterije je mogoče reciklirati. Ob koncu uporabne življenjske dobe je v nekaterih zveznih državah ali lokalnih skupnostih prepovedano odstranjevanje baterije skupaj z gospodinjstvi odpadki. Za informacije o recikliranju te baterije pokličite 1-800-8-BATTERY.

### **OPOZORILO:**

- Nevarnost eksplozije v primeru zamenjave z baterijo napačne vrste.**
- Porabljene baterije odstranite skladno z navodili.**

## Opozorila za uporabo enojnega polnilnika

Polnilnik serije OT-SC20 je enojni polnilnik, ki je zasnovan izključno za ta izdelek in za baterijo serije OT-BY20. Za polnjenje baterije serije OT-BY20 je potreben baterijski distančnik, ki ga lahko naročite posebej. ( »Baterijski distančnik (OT-BS20)« na strani 24)

## Opozorila glede ravnanja

### **OPOZORILO:**

- Ta polnilnik uporabljajte samo za polnjenje tiskalnika serije TM-P20 ali baterije serije OT-BY20. Neupoštevanje tega lahko privede do pregrevanje baterijskega vložka, eksplozije, požara, puščanja bat. vložka ali drugih poškodb.**
- Ne uporabljajte izdelka na mestih z vnetljivimi snovmi, kot so alkohol ali razredčila za barve, ali v bližini ognja. Sicer lahko pride do električnega udara ali požara.**
- Takoj ugasnite izdelek, če se iz njega začne kaditi, ali če iz njega prihaja čuden vonj ali nenavaden zvok. Nadaljnja uporaba lahko povzroči električni udar ali požar. Če pride do napake ali druge težave, takoj ugasnite izdelek in iz njega odstranite baterijo. Nato za nasvet vprašajte prodajalca ali servisni center Seiko Epson.**
- Takoj ugasnite izdelek, če vanj zaide voda ali druga tekočina. Nadaljnja uporaba lahko povzroči električni udar ali požar. Takoj odklopite izdelek, nato vprašajte za nasvet prodajalca ali servisni center Seiko Epson.**
- Ne razstavljajte delov, ki niso omenjeni v teh navodilih.**
- Nikoli ne popravljajte izdelka. Poseganje v izdelek lahko povzroči poškodbe ali požar.**

- ❑ **Ne uporabljajte izdelka v okolju, kjer je morda prisoten vnetljiv ali eksploziven plin. V bližini izdelka ne uporabljajte aerosolnih razpršilcev, ki vsebujejo vnetljive pline. Sicer lahko pride do požara.**
- ❑ **Ne priključujte kablov na drugačen način, kot je opisano v teh navodilih. Sicer lahko pride do požara. S tem lahko poškodujete tudi druge naprave.**
- ❑ **Ne dotikajte se površin v notranjosti izdelka, ki niso navedene v teh navodilih. Sicer lahko pride do električnega udara ali opeklin.**

### **POZOR:**

- ❑ **Ne nameščajte in ne shranjujte naprave na nestabilni podlagi ali v bližini naprave, ki vibrira, ker se lahko preobrne oziroma pade in privede do materialne škode ali telesnih poškodb.**
- ❑ **Ne dovolite, da bi kdorkoli stopil na izdelek ali nanj postavil težak predmet. Izdelek lahko pade ali se zruši, zaradi česar lahko pride do škode ali poškodb.**
- ❑ **Tiskalnik, kable in dodatno opremo namestite v pravilni smeri in skladno z ustreznimi postopki. Napačna namestitvev lahko povzroči požar ali poškodbe. Za pravilno namestitvev upoštevajte napotke v teh navodilih.**
- ❑ **Preden boste izdelek premikali, odklopite vse kable. Sicer se kabli lahko poškodujejo, potencialno pa lahko pride do udara elektrike ali požara.**

## **Opozorilo glede oskrbe z napetostjo**

Pred uporabo adapter AC skrbno preberite navodila za uporabo opreme AC, ki so priložena napajalniku.

Ta izdelek uporablja napajalnik, ki ustreza kriterijem "Razred 2" ali "LPS," z največjim izhodnim tokom 1,5 A pri napetosti enosmerni 24 V.

Z dodatnim pretvornikom izmeničnega toka (Epson AC Adapter, C), znaša največji izhodni tok 1,5 A pri enosmerni napetosti 24 V in priključna izmenična napetost od 100 V do 240 V.

### **OPOZORILO:**

**Prepričajte se, da uporabljate pravilni adapter AC (Epson AC adapter, C model: M235A ali Epson AC adapter, C1 model: M235B). Uporaba drugih napajalnikov lahko povzroči napake ali udar elektrike.**

## **Opozorilna nalepka**

Opozorilna nalepka na izdelku označuje naslednji varnostni ukrep.

### **POZOR:**

Med tiskanjem ali takoj po tiskanju se ne dotikajte termične glave. Po tiskanju je lahko termična glava zelo vroča.

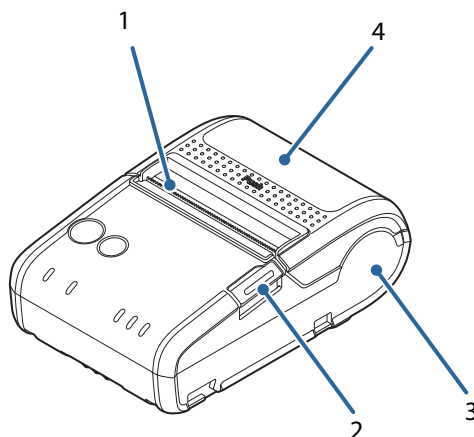
### **POZOR:**

Pazite, da si ne poškodujete prstov z rezilom.

## Imena delov in funkcij

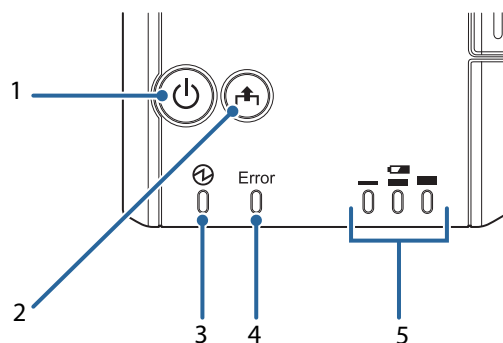
### Tiskalnik





#### Sprednja stran







<b>1</b>	<b>Rezilo</b>
To rezilo uporabite za rezanje papirja. (☞ »Rezanje zvitka papirja« na strani 18)	
<b>2</b>	<b>Gumb za odpiranje pokrova</b>
Pritisnite ta gumb, da odprete pokrov za zvitke papirja (☞ »Odpiranje pokrova za zvitke papirja« na strani 17)	
<b>3</b>	<b>Oznaka NFC</b>
Znak je natisnjen tukaj in ponazarja položaj oznake NFC. Če želite vzpostaviti komunikacijo z napravo NFC, napravo približajte temu znaku. Funkcije za uporabo oznake NFC najdete v priročniku <i>Technical Reference Guide</i> .	
<b>4</b>	<b>Pokrov za zvitke papirja</b>
Odprite ta pokrov, če želite vstaviti/zamenjati zvitke papirja. (☞ »Vstavljanje/menjanje zvitka papirja« na strani 19)	

## Krmilna plošča

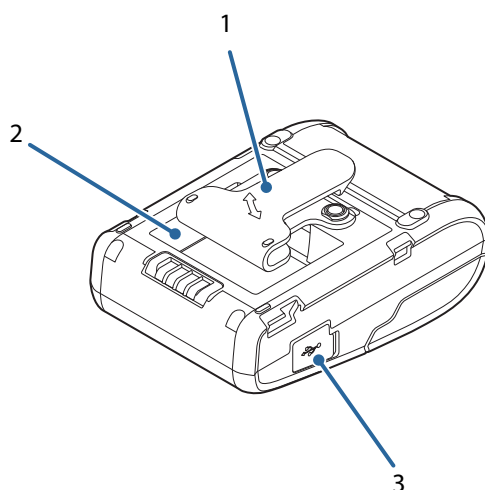


<b>1</b>	 <b>Gumb za napajanje</b>
Vklopi/izklopi tiskalnik. (☞ »Vklapljanje/izklapljanje« na strani 16)	
<b>2</b>	 <b>Gumb za podajanje</b>
Pritisnite ta gumb za podajanje papirja.	
<b>3</b>	 <b>LED za napajanje</b>
Sveti, ko je tiskalnik vklopljen.	
<b>4</b>	<b>LED za Error (napake)</b>
Zasveti/utripa v primeru napake. (☞ »LED za napake (Error) sveti« na strani 22, »LED za napake (Error) utripa« na strani 22)	
<b>5</b>	 <b>LED za baterijo</b>
Sveti/utripa glede na raven baterije.	

LED za baterijo	LED za Error (napake)	Raven napolnjenosti	Stanje
 Svetijo 3 LED	 Izklop	Raven H (visoka)	Tiskanje je na voljo.
 Svetita 2 LED	 Izklop	Raven M (srednja)	Tiskanje je na voljo.

 Sveti 1 LED	 Izklop	Raven L (nizka)	S tiskanjem lahko nadaljujete, vendar priporočamo menjavo/polnjenje baterije.
 Utripa 1 LED	 Izklop	Raven S (zelo nizka)	Tiskanje se med delovanjem lahko ustavi. Zamenjajte/napolnite baterijo.
 Vse 3 LED so ugasnjene	 Vklop	Raven E (prazno)	Tiskanje ni na voljo. Zamenjajte/napolnite baterijo.

### Zadnja stran



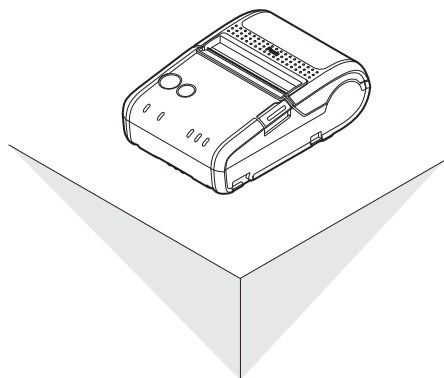
<b>1</b>	<b>Sponka za pas</b>
S pomočjo te sponke lahko tiskalnik obesite na svoj pas oz. na drugo mesto. (☞ »Nošenje« na strani 12)	
<b>2</b>	<b>Držalo za baterijo</b>
V to držalo vstavite baterijo. (☞ »Vstavljanje baterije« na strani 13)	
<b>3</b>	<b>Priključek USB</b>
Sem priključite kabel USB.	

## Namestitev

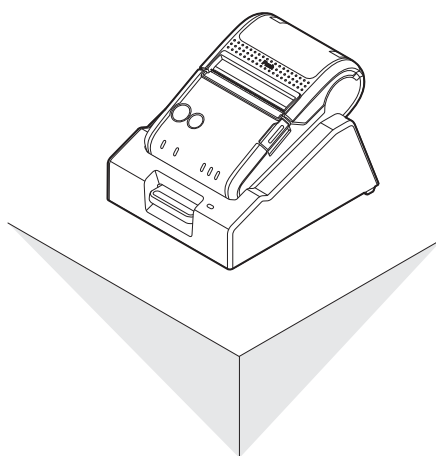
### Nameščanje tiskalnika

Tiskalnik namestite/uporabljajte, kot je prikazano v nadaljevanju.

<Namestitev na ravno površino>



<Namestitev v enojni polnilnik>



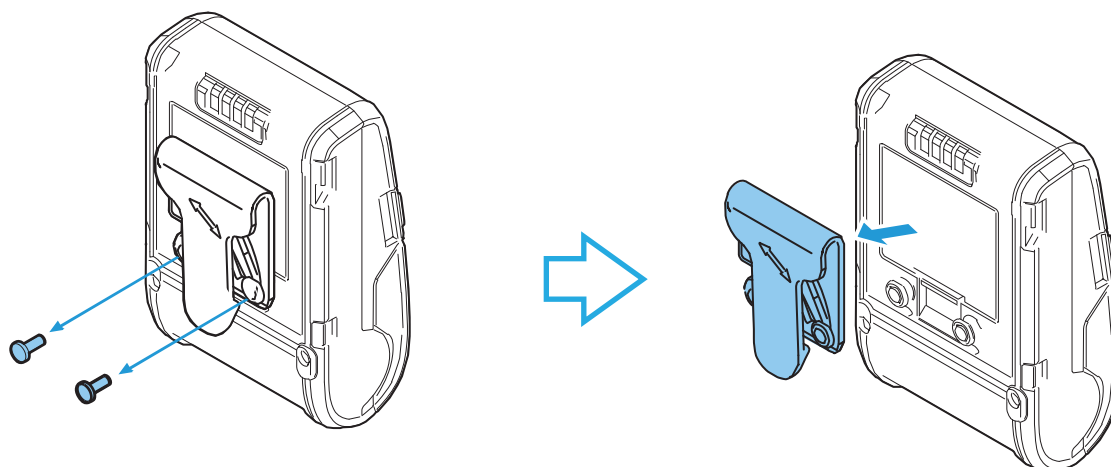
<Nošenje>



### Nameščanje na ravno površino

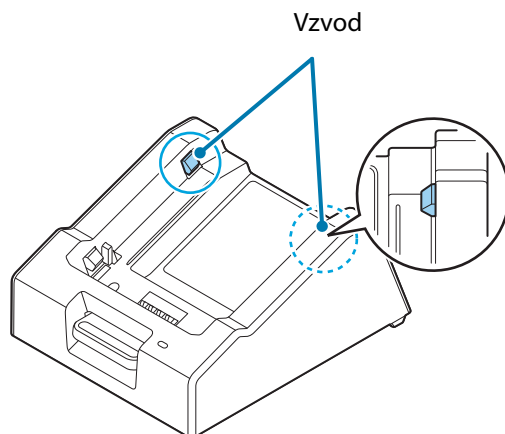
Če želite tiskalnik namestiti na ravno površino, z zadnje strani odstranite sponko za pas. Ko odstranite sponko za pas, do izraza pridejo gumijaste nožice na zadnji strani tiskalnika, ki poskrbijo, da tiskalnik ne drsi po površini.

Sponko za pas odstranite tako, da odvijete vijaka na zadnji strani tiskalnika.



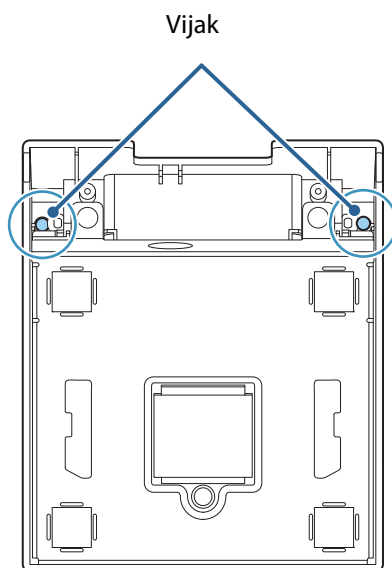
### **Nameščanje v enojni polnilnik**

Če želite tiskalnik uporabljati v kompletu z enojnim pomnilnikom, sprostite vzvoda na pomnilniku in nato vanj namestite tiskalnik. Ko sta vzvoda zunaj, lahko enojni polnilnik in tiskalnik pritrdite skupaj.



Vzvoda na enojnem polnilniku sprostite tako, kot je opisano v spodnjih korakih.

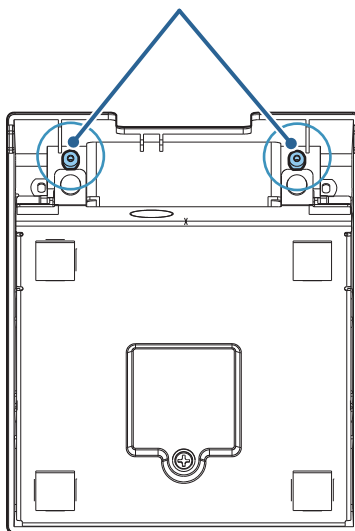
1. Odstranite vijaka na zadnji strani enojnega polnilnika (s katerima sta vzvoda pritrjena).



2. Nato vzvoda, ki sta bila pritrjena z vijakoma, avtomatsko izstopita.

3. Odstranjena vijaka pritrдите v vijačni odprtini na zadnji strani enojnega polnilnika.

Vijačna odprtina



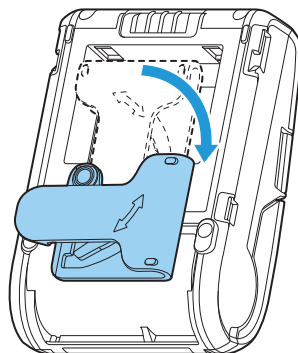
### **Nošenje**

Če želite tiskalnik nositi s seboj, ga s pomočjo sponke na zadnji strani tiskalnika dobro pritrđite za svoj pas.

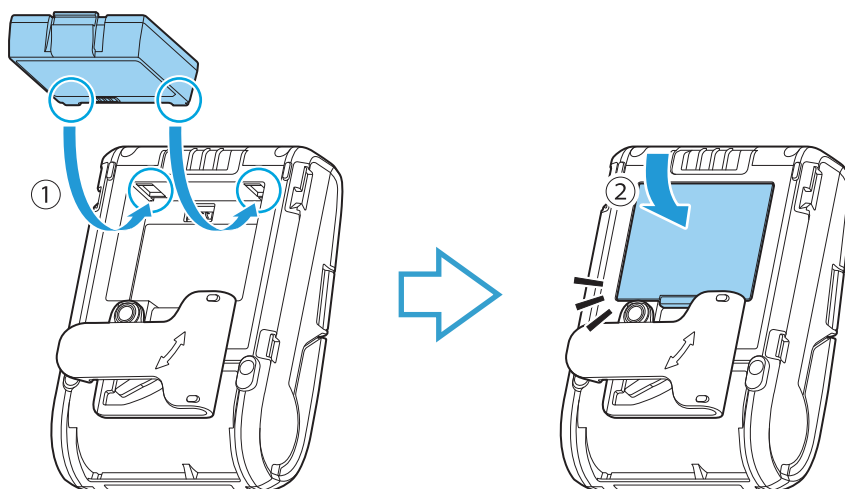
## Vstavljanje baterije

Baterijo v tiskalnik vstavite tako, kot je opisano v spodnjih korakih.

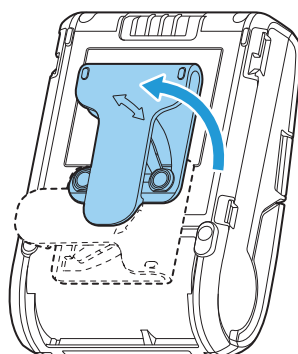
1. Zavrtite sponko za pas na zadnji strani tiskalnika.



2. Vstavite baterijo v držalo baterije. Jezičke baterije vstavite v utore na tiskalniku in potisnite baterijo v držalo, da se zaskoči.



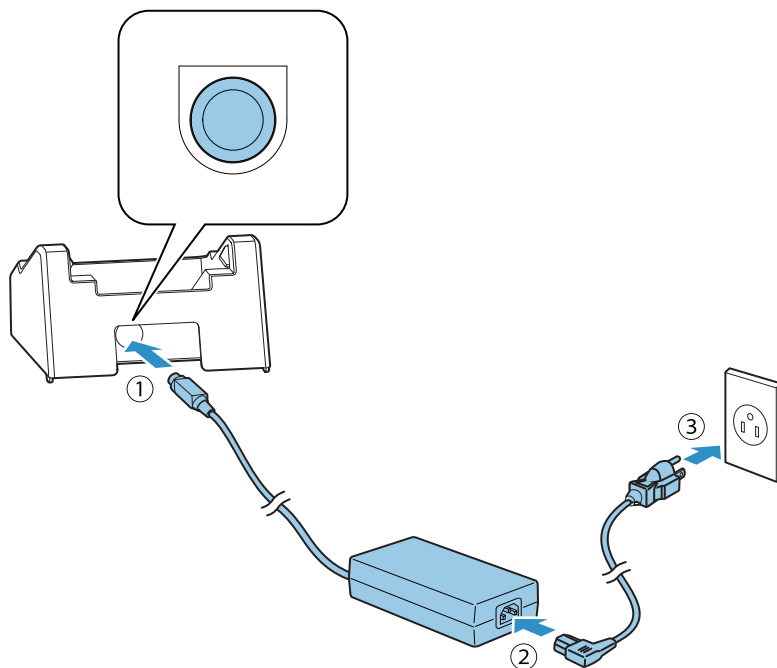
3. Vrnite sponko za pas na zadnji strani tiskalnika v prvotni položaj.



## Pripravljanje enojnega polnilnika

AC-adapter v enojni polnilnik priključite tako, kot je opisano v spodnjih korakih.

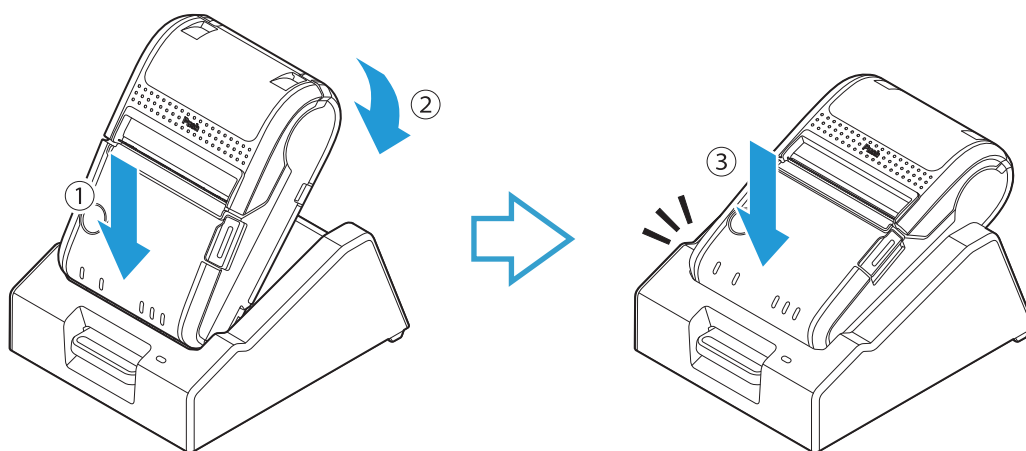
1. DC-priključek AC-adapterja pravilno vstavite v priključek DC-in na enojnem polnilniku
2. Priključek AC-kabla pravilno vstavite v AC-vhod na AC-adapterju.
3. Napajalni vtičak v celoti vstavite v ozemljeno vtičnico.
4. Stran z nalepko na AC-adapterju naj bo obrnjena navzdol.



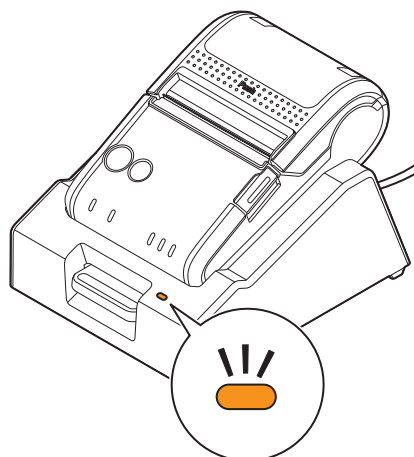
## Polnjenje tiskalnika

Tiskalnik polnite tako, kot je opisano v spodnjih korakih.

1. Vstavite tiskalnik v enojni polnilnik. Potisnite tiskalnik navzdol, da se zaskoči.



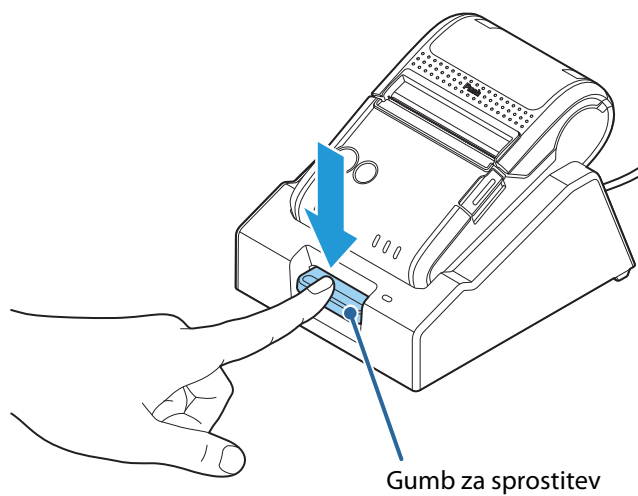
2. Polnjenje se začne in LED za polnjenje na enojnem polnilniku zasveti.



**! POZOR:**

*Tiskalnik polnite pri temperaturi okolja med 10 in 30 °C.*


3. Ko se polnjenje zaključi, LED za polnjenje na enojnem polnilniku ugasne. Pritisnite gumb za sprostitvev in odstranite tiskalnik.

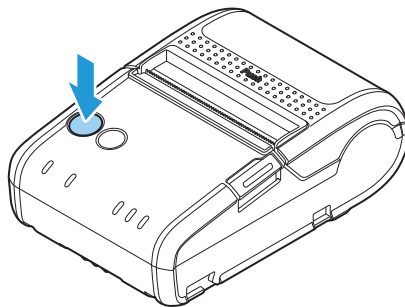


## Osnovno delovanje

### Vklapljanje/izklapljanje

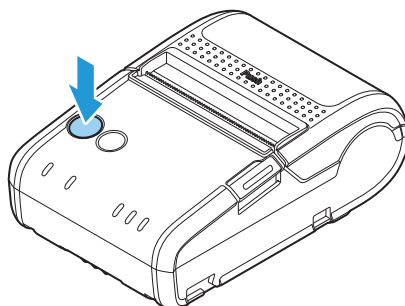
#### Vklapljanje

Pritisnite gumb za napajanje.  LED za napajanje zasveti in naprava se vklopi.



#### Izklapljanje

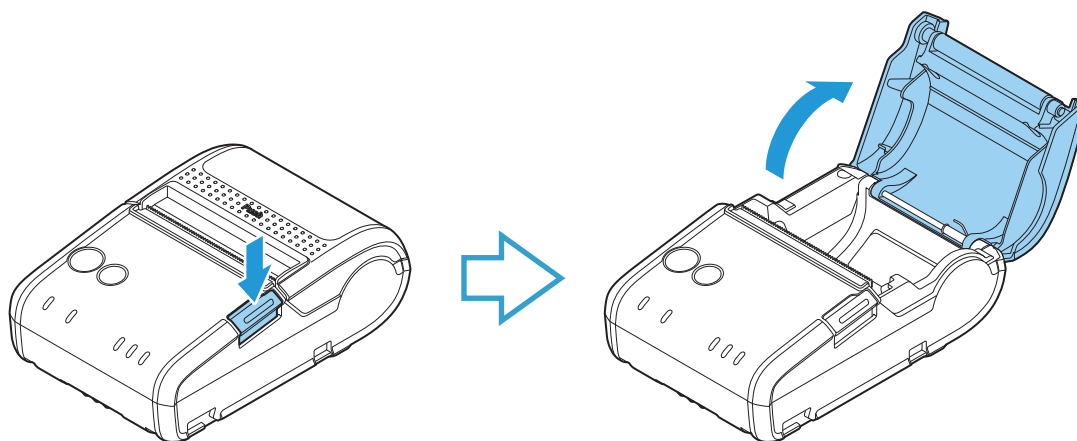
Držite gumb za napajanje vsaj 2 sekundi.  LED za napajanje ugasne in naprava se izklopi.



## Odpiranje/zapiranje pokrova za zvitek papirja

### Odpiranje pokrova za zvitek papirja

Pokrov za zvitek papirja odprete tako, da pritisnete gumb za odpiranje pokrova.

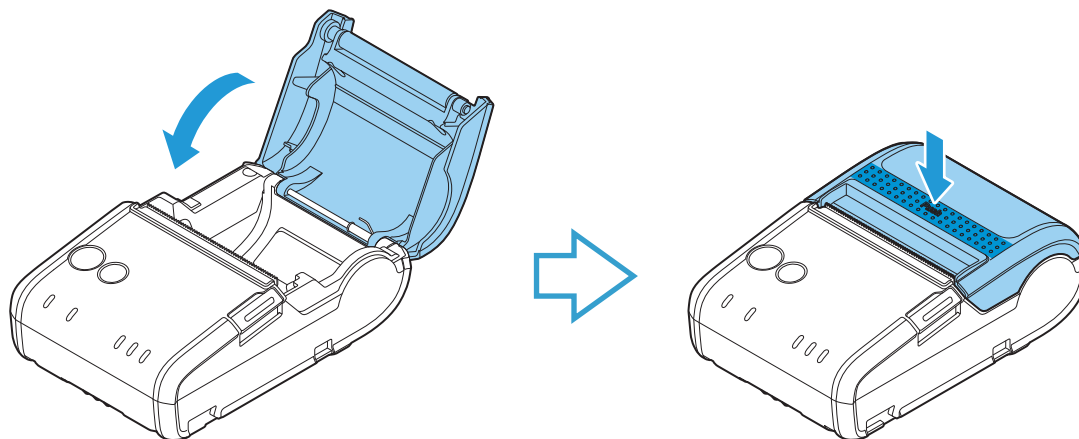


### **!** POZOR:

*Pokrova za zvitek papirja ne odpirajte med tiskanjem. Sicer lahko pride do poškodb. Poleg tega lahko pride do okvare tiskalnika.*

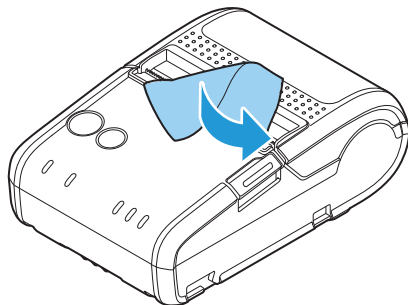
### Zapiranje pokrova za zvitek papirja

Potisnite celoten pokrov za zvitek papirja navzdol, da ga dobro zaprete.



## **Rezanje zvitka papirja**

Povlecite papir v smeri puščice, da ga odrežete s pomočjo rezila.




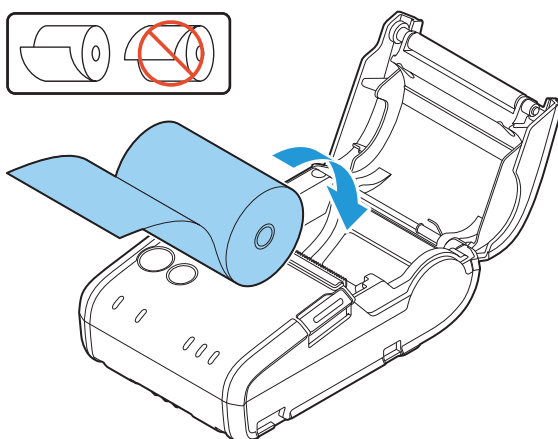
## Vstavljanje/menjanje zvitka papirja

Zvitek papirja vstavite oz. zamenjate tako, kot je opisano v spodnjih korakih.

### **POZOR:**

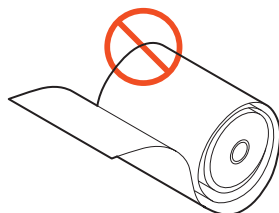
Obvezno uporabljajte predpisani zvitek papirja. Ne uporabljajte papirja, ki je na začetku prilepljen na jedro.

1. Odprite pokrov za zvitek papirja. ( »[Odpiranje pokrova za zvitek papirja](#)« na strani 17)
2. Po potrebi odstranite porabljeni zvitek papirja.
3. Pravilno vstavite novi zvitek papirja.

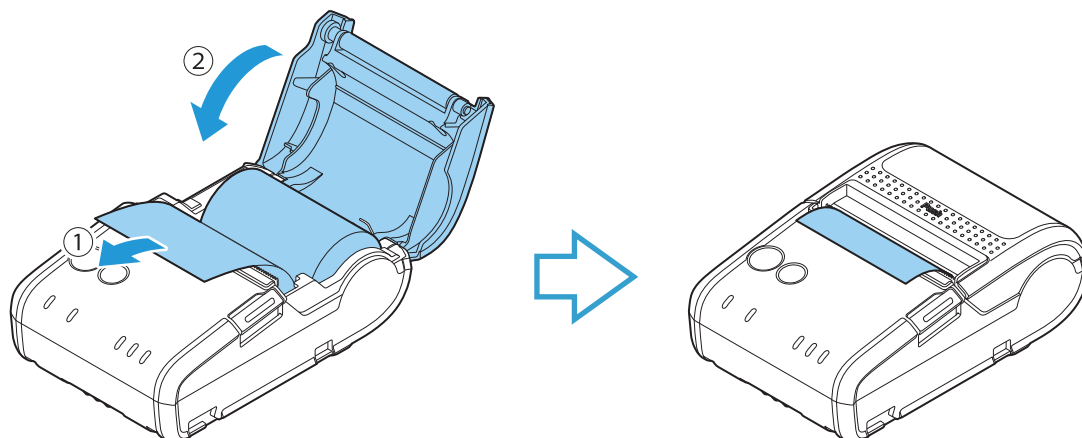


### **Opombe:**

Če je zvitek papirja ohlapno navit, ga pred namestitvijo napnite tako, da ga povlečete za začetni konec. Če je nameščen zvitek papirja preohlapen, se lahko papir zagozdi oziroma kvaliteta tiskanja lahko pade.



4. Izvlecite manjšo količino papirja in zaprite pokrov za zvitek papirja.



5. Odtrgajte kos papirja, ki štrli. ( »[Rezanje zvitka papirja](#)« na strani 18)

## Čiščenje izdelka

### Čiščenje zunanjih površin tiskalnika

Preverite, ali je tiskalnik izklopljen, nato pa umazanijo obrišite s suho ali rahlo vlažno krpo.

#### **POZOR:**

Ne uporabljajte topil, kot so alkohol, bencin ali razredčilo za barve. Uporaba takšnih topil lahko spremeni ali poškoduje plastične ali gumijaste dele.

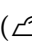
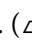
### Čiščenje notranjosti tiskalnika

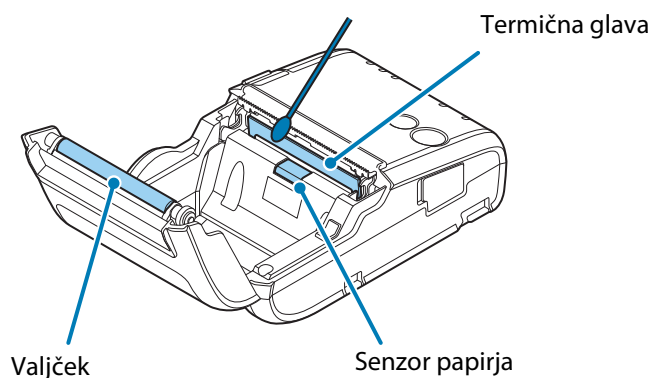
Če želite ohraniti kakovost tiskanja, termično glavo, valjček in senzor papirja očistite tako, kot je opisano v spodnjih korakih. Epson priporoča redno čiščenje delov (običajno vsake 3 mesece).

#### **POZOR:**

Po tiskanju je lahko termična glava zelo vroča. Pazite, da se je ne dotaknete in pred čiščenjem počakajte, da se ohladi.

Termične glave se ne dotikajte s prsti ali trdimi predmeti, sicer jo lahko poškodujete.

1. Izklopite tiskalnik. ( »Izklapljanje« na strani 16)
2. Odprite pokrov za zvitek papirja. ( »Odpiranje pokrova za zvitek papirja« na strani 17)
3. Termične elemente na glavi očistite z bombažno palčko, navlaženo s topilom na osnovi alkohola (etanol ali IPA oz. izopropil alkohol).



### Čiščenje enojnega polnilnika

Pred čiščenjem enojnega polnilnika odklopite kabel AC iz vtičnice in obrišite umazanijo s suho ali rahlo vlažno krpo.

#### **POZOR:**

Ne uporabljajte topil, kot so alkohol, bencin ali razredčilo za barve. Uporaba takšnih topil lahko spremeni ali poškoduje plastične ali gumijaste dele.

## Čiščenje priključnih terminalov za polnjenje

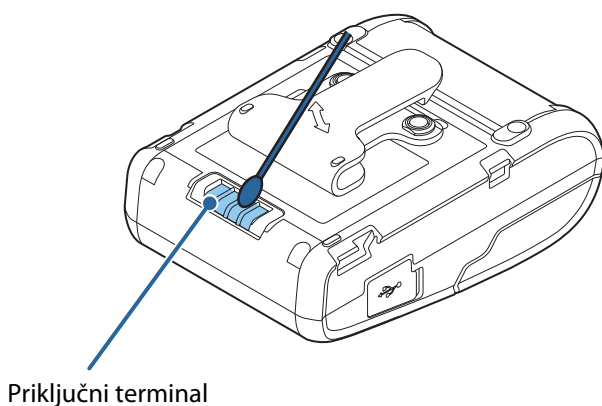
Polnjenje baterijskega vložka ne bo učinkovito, če se na priključnih terminalih tiskalnika ali enojnega polnilnika nahajajo tujki ali umazanija. Izklopite tiskalnik in napajalni kabel izvlecite iz vtičnice. Nato obrišite umazanijo s suho krpo ali vatirano palčko. Epson priporoča redno čiščenje delov (običajno vsake 3 mesece).



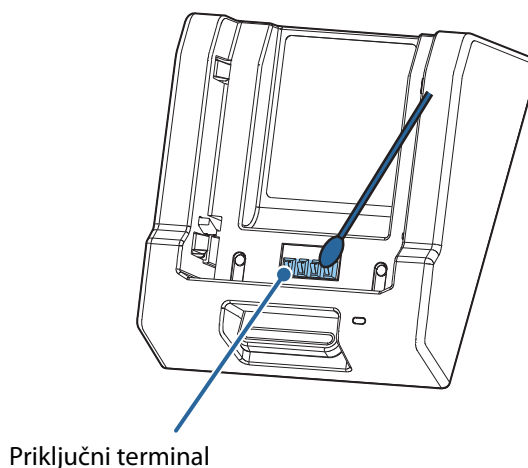
**POZOR:**

- ❑ Med polnjenjem se lahko priključni terminali zelo segrejejo. Pazite, da se ne dotaknete priključnih terminalov in pred čiščenjem počakajte, da se ohladijo.
- ❑ Priključnih terminalov se ne dotikajte s prsti ali trdimi predmeti, sicer jih lahko poškodujete.
- ❑ Priključnih terminalov ne izpostavljajte vodi. Za čiščenje uporabite samo suho krpo ali vatirano palčko.

<Tiskalnik>



<Enojni polnilnik>



## Odpravljanje težav

### LED na krmilni plošči se ne vklopi

Preverite, ali je baterija pravilno vstavljena. (☞ »Vstavljanje baterije« na strani 13)

### LED za napake (Error) sveti

- Preverite, ali je pokrov za zvitek papirja pravilno zaprt. (☞ »Zapiranje pokrova za zvitek papirja« na strani 17)
- Preverite, ali je zvitek papirja pravilno nameščen in ali je na zvitku dovolj papirja. (☞ »Vstavljanje/menjanje zvitka papirja« na strani 19)
- Če medtem, ko se tiskalnik polni na enojnem polnilniku, na tiskalniku sveti LED za napake (Error) in hkrati na polnilniku utripa LED za polnjenje, je baterija okvarjena. Zamenjajte baterijo z novo.

### LED za napake (Error) utripa

- Preverite, ali se je morda zgodil papir. Po potrebi odstranite zagozdeni papir.
- Če se termična glava ali baterija pregrejeta, se tiskanje začasno ustavi, vendar se po ohladitvi samodejno nadaljuje.
- V nasprotnem primeru izklopite tiskalnik, počakajte 10 sekund in nato znova vklopite tiskalnik.

### LED polnjenja (Charge) enojnega polnilnika ne zasveti.

- Preverite, ali je adapter AV pravilno nameščen. (☞ »Pripravljanje enojnega polnilnika« na strani 14)
- Preverite, ali sta tiskalnik in baterija pravilno nameščena. (☞ »Vstavljanje baterije« na strani 13)

### LED polnjenja (Charge) enojnega polnilnika utripa.

- Vklopite napajanje tiskalnika. Če tiskalnikov LED za napake (Error) še vedno se sveti, je temperatura izven območja, ko je polnjenje možno. Tiskalnik polnite, ko je temperatura okolja med 10 do 30 °C.
- Če LED za napake (Error) na tiskalniku sveti (ko vklopite napajanje tiskalnika z napetostjo) je baterija okvarjena. Nadomestite baterijo z novo.

## Specifikacije

### Tiskalnik (TM-P20)

Element	Specifikacija	
<b>Metoda tiskanja</b>	Termična vrstična	
<b>Vrsta zvitka papirja</b>	Termoreaktivni papir	Papir za račune (s črnimi oznakami ali brez)
<b>Velikost zvitka papirja</b>	Širina papirja	57,5 mm ± 0,5 mm
	Zunanji premer	Maks. 40,4 mm
	Zunanji premer jedra zvitka papirja	18 mm ali več
<b>Vmesnik</b>	Model Wi-Fi® (model: M327A)	IEEE802.11a/b/g/n mini-USB 2.0, polna hitrost, tip B
	Model Bluetooth® (model: M327B)	Bluetooth 3.0 (podpora EDR) mini-USB 2.0, polna hitrost, tip B
<b>Način nepretrganega delovanja</b> *1	Model Wi-Fi	Ko je način varčevanja z energijo omogočen: pribl. 16 ur Ko je način varčevanja z energijo onemogočen: pribl. 9 ur
	Model Bluetooth	Pribl. 26 ur.
<b>Temperatura/vlažnost</b>	Med delovanjem	Model Wi-Fi: 0 do 50 °C, 10 do 90 % RV Model Bluetooth: -10 do 50 °C, 10 do 90 % RV
	Med polnjenjem	0 do 40°C, 10 do 90 % RV
	Med skladiščenjem	visoka temperatura in vlaga: 120 ur pri 45 °C, 90 % RV visoka temperatura: 120 ur pri 70 °C nizka temperatura: 120 ur pri -25 °C
<b>Zunanje mere (Š x G x V)</b>	79 × 119,8 × 43,6 mm	
<b>Teža</b> *2	Model Wi-Fi	Pribl. 221 g
	Model Bluetooth	Pribl. 212 g

\*1: To je način nepretrganega delovanja, skladno a pogoji delovanja Epson. Prikazan čas lahko odstopa, odvisno od načina uporabe tiskalnika.

\*2: Vključno z baterijo, brez zvitka papirja in sponke za pas.

### Enojni polnilnik (OT-SC20)

Element	Specifikacija	
<b>Napajanje</b> *1	DC 24 V ± 7%, 1,5 A	
<b>Izhod</b>	<b>Napetost polnjenja</b>	Maks. 8,4 V DC
	<b>Tok polnjenja</b>	Maks. 0,75 A
<b>Trajanje polnjenja</b> *2	Pribl. 3 ure	
<b>Temperatura/vlažnost</b>	<b>Med delovanjem</b>	0 do 40 °C 10 do 90 % RV
	<b>Med skladiščenjem</b>	visoka temperatura in vlaga: 120 ur pri 50 °C, 90 % RV visoka temperatura: 120 ur pri 70 °C nizka temperatura: 120 ur pri -25 °C
<b>Zunanje mere (Š x G x V)</b>	110 × 133 × 64 mm	
<b>Teža</b>	Pribl. 0,3 kg	

\*1: Napajanje z namenskim virom napajanja (Epson AC adapter, C model: M235A ali Epson AC adapter, C1 model: M235B)

\*2: Za polnjenje od 0 do 100 % zmogljivosti, če so baterije nove in če znaša temperatura polnjenja 25 stopinj Celzija {77 °F}.

Dejansko trajanje polnjenja se lahko razlikuje in je odvisno od okolja polnjenja, statusa baterije itd.

---

## **Potrošni material in dodatna oprema**

Na voljo vam je tudi potrošni material in dodatna oprema za ta izdelek. Proizvode lahko kupite pri prodajnih zastopnikih. Podrobnosti lahko najdete na naslednjih URL-jih:

kupci v Severni Ameriki obiščite spletno stran:

[www.epson.com/support/](http://www.epson.com/support/)

kupci v drugih državah obiščite spletno stran:

[www.epson.com/](http://www.epson.com/)

### **Baterija (OT-BY20)**

Posebna baterija za ta tiskalnik.

### **Enojni polnilnik (OT-SC20)**

Poseben enojni polnilnik za ta tiskalnik. S tem polnilnikom lahko polnite en tiskalnik.

### **Quad polnilnik (OT-MC20)**

Poseben Quad polnilnik za ta tiskalnik. S tem polnilnikom lahko polnite štiri tiskalnike.

### **Baterijski distančnik (OT-BS20)**

Poseben distančnik, ki omogoča polnjenje samo baterije v enojnem ali Quad polnilniku.

### **Mehka torbica (OT-PC20)**

Posebna torbica za ta tiskalnik. V torbico lahko pospravite en tiskalnik, omogoča pa delovanje/tiskanje tudi medtem, ko je tiskalnik v njej.

## **Dodatek**

### **Prenos gonilnikov, orodij in priročnikov**

Gonilnike, orodja in priročnike za tiskalnik si lahko prenesete z naslednjih URL-jev:

kupci v Severni Ameriki obiščite spletno stran:  
[www.epson.com/support/](http://www.epson.com/support/)

kupci v drugih državah obiščite spletno stran:  
[www.epson-biz.com/](http://www.epson-biz.com/)

### **Licenca za odprtokodno programsko opremo**

Izdelek poleg licenčne Epsonove programske opreme uporablja tudi odprtokodno programsko opremo. Informacije v zvezi z odprtokodno programsko opremo v tej napravi so naslednje:

1. Izdelek vključuje odprtokodno programsko opremo, navedeno pod točko 4), skladno z licenčnimi pogoji za posamezno odprtokodno programsko opremo. Odprtokodna programska oprema v tem izdelku je že po svoji naravi brez kakršne koli garancije. Vendar pa to ne vpliva na Epsonove garancijske pogoje (navedene v garancijskem listu) v zvezi z morebitnimi težavami izdelka (vključno s težavami, ki bi jih povzročila odprtokodna programska oprema).
2. Skladno z licenčnimi pogoji vsake odprtokodne programske opreme ponujamo izvorno kodo programov GNU GPL in programov GNU LGPL, ki so vključeni v izdelek. Če želite razmnoževati, spreminjati ali distribuirati odprtokodno programsko opremo, se obrnite na informacijsko središče Epson. Izvorno kodo ponujamo še pet (5) let po ukinitvi določenega modela tega izdelka. Za razmnoževanje, spreminjanje in distribucijo odprtokodne programske oprema morate sprejeti licenčne pogoje posamezne odprtokodne programske opreme.
3. Odprtokodna programska oprema je na voljo v taki obliki, KOT JE IN BREZ KAKRŠNE KOLI GARANCIJE. »GARANCIJA« vključuje, vendar ni omejena na garancijo, ki se nanaša na komodifikacijo, primernost za prodajo, ustreznost za določen namen ter nekršenje pravic tretjih oseb (vključno z, vendar ne omejeno na patentne pravice, avtorske pravice in poslovne skrivnosti).
4. Seznam odprtokodne programske opreme, vključene v ta tiskalnik, ter celotne licenčne pogodbe za posamezno licenco lahko najdete na naslednjem URL-ju:  
<http://xxx.xxx.xxx.xxx/licenses.htm>  
 \* Namesto podčrtanega dela zgornjega URL-ja vnesite naslov IP posameznega tiskalnika.

### **Omejitev uporabe**

Če ta izdelek uporabljate v namene, ki zahtevajo visoko zanesljivost/varnost, kot so transportne naprave, povezane z letalstvom, železnico, pomorstvom, avtomobilsko industrijo ipd.; naprave za preprečevanje nesreč; različne varnostne naprave ipd.; ali funkcijske/precizne naprave ipd., ga uporabljajte šele, ko ste v svoji zasnovi upoštevali vse varovalne mehanizme in presežke za ohranjanje varnosti in zanesljivosti celotnega sistema. Ta izdelek ni namenjen za uporabo, ki zahteva izjemno visoko raven zanesljivosti/varnosti, kot je letalska in vesoljska oprema, glavna komunikacijska oprema, nadzorna oprema za jedrsko energijo ali medicinska oprema, povezana z neposredno zdravstveno oskrbo ipd., zato sami poskrbite za temeljito oceno primernosti izdelka za določen namen.

## Blagovna znamka

- ❑ Napis in logotipi Bluetooth® so zaščitene blagovne znamke podjetja Bluetooth SIG, Inc. Kakršna koli uporaba teh oznak s strani podjetja Seiko Epson Corporation je licenčna. Druge blagovne znamke in imena pripadajo njihovim lastnikom.
- ❑ Wi-Fi® je zaščitena blagovna znamka podjetja Wi-Fi Alliance®.
- ❑ EPSON je registrirana blagovna znamka družbe Seiko Epson Corporation. Exceed Your Vision je registrirana blagovna znamka družbe Seiko Epson Corporation. Vse druge blagovne znamke so last njihovih ustreznih lastnikov in se uporabljajo le v namene identifikacije. Informacije o izdelku so predmet spreminjanja brez predhodnega obvestila.

## Opombe

- (1) Vse pravice pridržane. Nobenega dela te publikacije ne smete razmnoževati, shranjevati v sistemu za arhiviranje ali pošiljati v kakršni koli obliki, bodisi elektronsko, mehansko, s fotokopiranjem, snemanjem ali drugače, brez predhodnega pisnega dovoljenja družbe Seiko Epson Corporation.
- (2) Vsebina tega priročnika se lahko spremeni brez predhodnega obvestila.
- (3) Čeprav smo bili v podjetju Seiko Epson Corporation izjemno previdni pri pripravljanju priročnika, ne prevzemamo nikakršne odgovornosti za napake ali opustitve.
- (4) Prav tako ne prevzemamo nikakršne odgovornosti za škodo, nastalo zaradi uporabe informacij v tem priročniku.
- (5) Podjetje Seiko Epson Corporation in njegove podružnice v nobenem primeru ne odgovarjajo kupcu tega izdelka ali tretjim osebam za kakršno koli škodo, izgube, stroške ali odhodke, ki jih kupec ali tretje osebe utrpijo kot posledico nesreče, napačne uporabe ali zlorabe tega izdelka, nedovoljenih sprememb, popravil ali dopolnitev tega izdelka, ali (razen v ZDA) neupoštevanja navodil za uporabo in vzdrževanje, ki jih je izdalo podjetje Seiko Epson Corporation.
- (6) Podjetje Seiko Epson Corporation v nobenem primeru ne bo odgovorno za kakršno koli škodo ali težavo, ki izhajajo iz uporabe dodatne opreme ali potrošnega materiala, razen v primeru izdelkov, ki jih podjetje Seiko Epson Corporation označi kot originalne izdelke Epson (Original Epson Product) ali odobrene izdelke Epson (Epson Approved Product).

© Seiko Epson Corporation 2014-2018. All rights reserved.