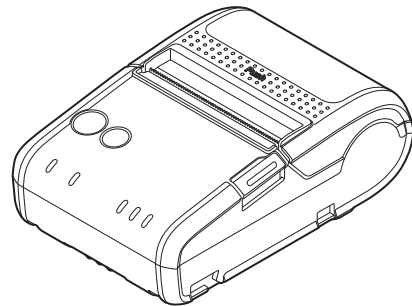


TM-P20

Kullanıcı Kılavuzu

Kullanım Öncesi	2
Parça İsimleri ve İşlevleri	7
Kurulum.....	10
Temel İşlemler.....	16
Rulo Kağıdı Ayarlama/Değiştirme	19
Ürünleri Temizleme.....	20
Sorun Giderme	22
Özellikler	23
Tüketim Ürünleri ve Opsiyonlar	24
Ek.....	25



Kullanım Öncesi

Bu ürünü kullanmadan önce bu kılavuzu dikkatlice okuyun. Gerekğinde acil başvuru için bu kılavuzu el altında bulundurun. Bu ürün ve yazılımın işlevleri ve işlem prosedürü ile ilgili ayrıntılar için bkz. *Technical Reference Guide (Teknik Başvuru Kılavuzu)*.

Güvenlik Önlemleri

Aşağıda gösterilen semboller bu ürünün güvenlik ve doğru kullanımını sağlamak, müşteri ve diğer şahıslar için doğabilecek tehlikeleri ve maddi hasarı önlemek amacıyla bu kılavuzda kullanılmıştır. Aşağıda tarif edildiği gibi semboller önlem seviyesi göstermektedir. Bu kılavuzu okumadan önce bunların anlamlarını tam olarak anladığınızdan emin olun.



TEHLİKE:

Bu sembol göz ardı edilerek ürünün yanlış işlem görmesi ölüm veya ciddi yaralanma tehlikesine doğrudan neden olabilir.



UYARI:

Bu sembol göz ardı edilerek ürünün yanlış işlem görmesi ölüm veya ciddi yaralanmaya neden olabilir.



DİKKAT:

Bu sembol göz ardı edilerek ürünün yanlış işlem görmesi yaralanma veya maddi hasara neden olabilir.



Notlar:

Ek notları ve diğer yararlı bilgileri gösterir.

Kullanma ile ilgili ikazlar



TEHLİKE:

Bu ürünü yüksek sıcaklıktaki (60°C veya daha yüksek) yerlerde kullanmayın veya şarj yapmayın. Ayrıca, bu ürünü 60°C veya daha yüksek sıcaklıktaki yerlerde bırakmayın ya da saklamayın. Aksi halde ısı, duman, yarılma, yangın veya sızıntıya yol açılabilir. Ortam sıcaklık koşullarının sınırları içinde kullandığınızdan emin olun.



UYARI:

- Bu ürünü alkol veya boya tineri gibi uçucu maddelerin bulunduğu bir konumda veya ateş yakınında kullanmayın. Aksi halde elektrik çarpması veya yangına yol açılabilir.**
- Duman, garip bir koku veya anormal ses çıkarması halinde ürünü derhal kapatın. Kullanıma devam edilmesi elektrik çarpması veya yangına yol açabilir. Arıza veya başka bir sorun meydana geldiğinde, ürünü derhal kapatın ve üründen pili çıkarın. Ardından danışmak için bayinize veya Seiko Epson servis merkezine başvurun.**
- Bu ürünün içine su veya başka sıvı dökülürse ürünü derhal kapatın. Kullanıma devam edilmesi elektrik çarpması veya yangına yol açabilir. Ürünü hemen kapatın, pilini çıkarın ve danışmak için bayinize veya Seiko Epson servis merkezine başvurun.**
- Bu kılavuzda belirtilenler dışındaki alanları sökmeyin.**
- Bu üründe hiçbir zaman onarım yapmayın. Bu ürünün kurcalanması yaralanma veya yangına neden olabilir.**

- ❑ Bu ürünü hiçbir zaman alevlenebilir veya patlayıcı gazın olabileceği bir ortamda kullanmayın. Bu ürünün içinde veya çevresinde, yanıcı gaz içeren aerosol püskürtücüleri kullanmayın. Kullanılması yangına neden olabilir.
- ❑ Bu kılavuzda belirtilenler dışındaki yollarla kablolarını bağlamayın. Kullanılması yangına neden olabilir. Aynı zamanda başka cihazlara da zarar verebilir.
- ❑ Bu kılavuzda belirtilenler dışında ürünün içindeki alanlara dokunmayın. Aksi halde elektrik çarpması veya yanıklara yol açılabilir.
- ❑ Ürünün içine metal veya alevlenebilir maddeler sokmayın ya da düşmelerine izin vermeyin. Aksi halde elektrik çarpması veya yangına yol açılabilir.

⚠ DİKKAT:

- ❑ Kimsenin bu ürünün üzerine basmasına veya ağır nesnelere koymasına izin vermeyin. Cihaz düşerek ya da çökerek kırılmaya ve olası bir yaralanmaya neden olabilir.

Kurulum ile ilgili ikazlar

⚠ DİKKAT:

- ❑ Ürünü dengesiz veya başka cihazlardan gelen titreşime maruz bir konumda saklamayın/bırakmayın . Aksi halde yaralanmaya yol açılabilir. Ayrıca, yazıcının arızalanmasına da neden olabilir.
- ❑ Ürünü yağlı duman veya toza maruz ya da nemli bir yerde kurmayın. Aksi halde elektrik çarpması veya yangına yol açılabilir.
- ❑ Kablolar ve isteğe bağlı ürünler uygun prosedürlere göre doğru yönde kurulmalıdır. Doğru kurulmaması yangın veya yaralanmaya neden olabilir. Bunları doğru bir şekilde kurmak için bu kılavuzdaki talimatlara uyun.

Kablosuz Bağlantı ile ilgili ikazlar

Bu ürünün, özel amaçlı mod da dahil olmak üzere tüm kablosuz LAN cihazlarla çalışması garanti edilmez.

⚠ UYARI:

- ❑ Uçaklarda havayolunun talimatlarını izleyin. Uçuş anonsuna göre kalkış ve iniş sırasında kablosuz cihazları kapatın.
- ❑ Tıbbi cihazların yakınında veya tıbbi kurumlarda ürünü kullanmayın. Radyo dalgaları yapay kalp pili veya diğer tıbbi elektrikli ekipmanları etkileyebilir.
- ❑ Ürünü yapay bir kalp pilinden 22 cm veya daha uzak tutun. Aksi halde, radyo dalgaları kalp pilinin çalışmasını etkileyebilir.
- ❑ Ürünü otomatik kapı ve yangın alarmları gibi otomatik kontrol cihazların yakınında kullanmayın. Aksi takdirde radyo dalgalarından dolayı arıza nedeniyle bir kaza meydana gelebilir.

⚠ DİKKAT:

- ❑ Örneğin bir mikrodalga fırın yakını gibi radyo paraziti üretebilecek ortamlarda veri iletimi mümkün olmayabilir. Bu durumda, kurulum yeri veya kullanılan kanalı değiştirmek veya bir koruyucu plaka takmak veri iletimini geliştirebilir.

Bluetooth® Özellikleri

Yazdırmayı başlatmak için gerekli zaman

- ❑ **Ana bilgisayar ile yazıcı arasındaki bağlantıyı korumak yerine yazdırma her başladığında bağlantı kurulursa, yazdırma işinin gönderilmesi ile yazıcının gerçekten yazdırmaya başlaması arasında biraz zaman geçebilir. Bunun olmasının nedeni ana bilgisayar ile yazıcının bağlanmasının biraz zaman gerektirmesidir. Bağlantı için gereken süre çalışma ortamına bağlıdır.**

Kablosuz bağlantıyı sonlandırırken

- ❑ **Ana bilgisayardan veri transferi bittikten sonra bile yazıcıdaki arabellekte veri kalabilir. Kablosuz bağlantı sonlandırıldığı zaman arabellekte kalan veriler atılabilir. Yazdırma veya kablosuz bağlantıyı sonlandırma öncesinde, yazdırma iş durumunu kontrol ederek veya başka bir kontrol yaparak iletilen verilerin tam olarak yazdırıldığından emin olun.**
- ❑ **Yazıcı çevrimdışı iken kablosuz bağlantı sona erdiğinde, yeniden bağlanma mümkün olmayabilir. Böyle bir durumda, çevrimdışı nedenini ortadan kaldırın ve tekrar bağlayın.**

Pil ile ilgili ikazlar

Bu yazıcı sadece pil takılı vaziyette çalışır. Pili kullanmadan önce pil ile verilen kılavuzu okuyun.



UYARI:

Bu üründe sadece belirtilen pili kullanın (OT-BY20 (model: D171A)). Belirtilen pili şarj etmek için, yalnızca belirtilen pil şarj cihazını kullanın (OT-SC20, OT-MC20). Başka modellerin kullanılması elektrik çarpması veya yangına yol açabilir.

Pilin Taşınması

Pilin taşınmasında en son UN önerilerine uyulmasından emin olun.

Pillerin Geri Dönüşümü

OT-BY20 bir lityum-iyon pildir. Geri dönüşüm veya atık işlemi doğru yapılmalıdır.



Amerikalı Kullanıcılar için

Lityum iyon pil geri dönüştürülebilir. Kullanım ömrünün sonunda, çeşitli eyalet ve yerel yasalar uyarınca bu pilin belediye atık koluna atılması yasaktır. Bu pilin geri dönüşümü hakkında bilgi için 1-800-8-BATTERY numarasını arayın.



UYARI:

- ❑ **Pilin yanlış bir tip ile değiştirilmesi durumunda patlama riski vardır.**
- ❑ **Kullanılmış pilleri talimatlara uygun olarak bertaraf edin.**

Tekli Şarj Cihazı ile ilgili ikazlar

OT-SC20, bu ürüne ve OT-BY20 pile özel tekli bir şarj cihazıdır. Sadece OT-BY20 Pili şarj etmek için, ayrı olarak satılan bir pil ara parçası gereklidir. (🔗 "[Pil ara parçası \(OT-BS20\)](#)", sayfa 24)

Kullanma ile ilgili ikazlar

⚠ UYARI:

- ❑ **TM-P20 yazıcı veya OT-BY20 pil dışında herhangi bir cihazı şarj etmeyin. Aksi halde ısı, patlama, yangın, sızıntı veya başka hasarlara yol açılabilir.**
- ❑ **Bu ürünü alkol veya boya tineri gibi uçucu maddelerin bulunduğu bir konumda veya ateş yakınında kullanmayın. Aksi halde elektrik çarpması veya yangına yol açılabilir.**
- ❑ **Duman, garip bir koku veya anormal ses çıkarması halinde ürünü derhal kapatın. Kullanıma devam edilmesi elektrik çarpması veya yangına yol açabilir. Arıza veya başka bir sorun meydana geldiğinde, ürünü derhal kapatın ve fişini çekin. Ardından danışmak için bayinize veya Seiko Epson servis merkezine başvurun.**
- ❑ **Bu ürünün içine su veya başka sıvı dökülürse ürünü derhal kapatın. Kullanıma devam edilmesi elektrik çarpması veya yangına yol açabilir. Ürünün fişini hemen çekin ve danışmak için bayinize veya Seiko Epson servis merkezine başvurun.**
- ❑ **Bu kılavuzda belirtilenler dışındaki alanları sökmeyin.**
- ❑ **Bu üründe hiçbir zaman onarım yapmayın. Bu ürünün kurcalanması yaralanma veya yangına neden olabilir.**
- ❑ **Bu ürünü hiçbir zaman alevlenebilir veya patlayıcı gazın olabileceği bir ortamda kullanmayın. Bu ürünün içinde veya çevresinde, yanıcı gaz içeren aerosol püskürtücüleri kullanmayın. Kullanılması yangına neden olabilir.**
- ❑ **Bu kılavuzda belirtilenler dışındaki yollarla kablolarını bağlamayın. Kullanılması yangına neden olabilir. Aynı zamanda başka cihazlara da zarar verebilir.**
- ❑ **Bu kılavuzda belirtilenler dışında ürünün içindeki alanlara dokunmayın. Aksi halde elektrik çarpması veya yanıklara yol açılabilir.**

⚠ DİKKAT:

- ❑ **Ürünü dengesiz veya başka cihazlardan gelen titreşime maruz bir konumda kurmayın/saklamayın. Cihaz düşerek ya da çökerek kırılmaya ve olası bir yaralanmaya neden olabilir.**
- ❑ **Kimse bu ürünün üzerine basmasına veya ağır nesnelere koymasına izin vermeyin. Cihaz düşerek ya da çökerek kırılmaya ve olası bir yaralanmaya neden olabilir.**
- ❑ **Yazıcı, kablolar ve isteğe bağlı ürünler uygun prosedürlere göre doğru yönde kurulmalıdır. Doğru kurulmaması yangın veya yaralanmaya neden olabilir. Bunları doğru bir şekilde kurmak için bu kılavuzdaki talimatlara uyun.**
- ❑ **Taşımadan önce üründen tüm kabloların çıkarıldığından emin olun. Aksi halde kablolar zarar görebilir, elektrik çarpması veya yangın ihtimaline yol açabilir.**

Güç Kaynağı ile ilgili ikazlar

Aksesuar AC adaptörünü kullanmadan önce AC adaptörü ile verilen kılavuzu okuyun.

Bu ürün "Sınıf 2" veya "LPS" işaretli kayıtlara geçen DC 24 V değerinde maksimum 1,5 A çıkış voltajına sahip bir güç ünitesi kullanır.

İsteğe bağlı AC adaptörü (Epson AC Adapter, C) ile maksimum 1,5 A, DC 24 V çıkış voltajı ve AC 100 V ila 240 V giriş voltajına sahiptir.

⚠ UYARI:

Belirtilen AC adaptörünü kullandığınızdan emin olun (Epson AC adapter, C model: M235A veya Epson AC adapter, C1 model: M235B). Başka bir güç kaynağı kullanılması arızalara, yangına veya elektrik çarpmasına neden olabilir.

İkaz Etiketi

Ürünün üzerindeki ikaz etiketi aşağıdaki önlemi gösterir.



Yazdırma sırasında veya hemen sonrasında ısı yazıcı kafasına dokunmayın. Yazdırma sonrasında ısı yazıcı kafası çok sıcak olabilir.

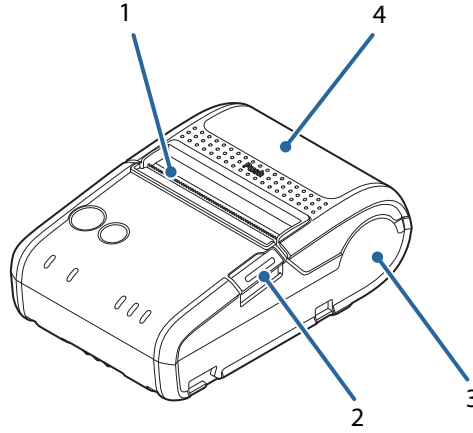


Manüel kesicide parmaklarınızı yaralamamaya dikkat edin.

Parça İsimleri ve İşlevleri

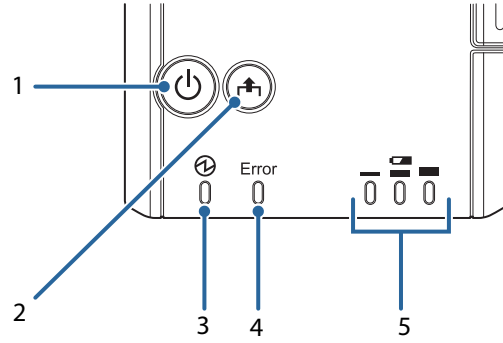
Yazıcı





Ön Taraf



1	Manüel Kesici Kağıdı kesmek için bu kesiciyi kullanın. (🔗 "Rulo Kağıdı Kesme" , sayfa 18)
2	Kapak Açma Düğmesi Rulo kağıt kapağını açmak için bu düğmeye basın. (🔗 "Rulo Kağıt Kapağını Açma" , sayfa 17)
3	NFC Etiketi NFC etiketinin konumunu göstermek için buraya bir işaret basılmıştır. Bir NFC cihazla iletişim kurmak için cihazı bu işaretin yakınına getirin. NFC etiketini kullanan işlevler için, bkz. <i>Technical Reference Guide (Teknik Başvuru Kılavuzu)</i> .
4	Rulo Kağıt Kapağı Rulo kağıdı ayarlamak/değiřtirmek için bu kapağı açın. (🔗 "Rulo Kağıdı Ayarlama/Değiřtirme" , sayfa 19)

İşlem Paneli

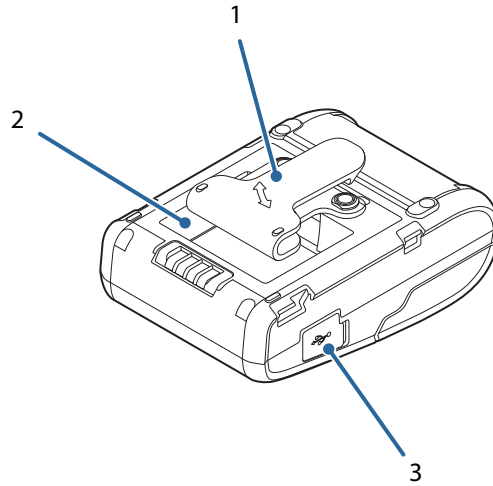


1	 (Güç) Düğmesi
Yazıcıyı açık/kapalı konuma getirir. (↗ "Açma/Kapama" , sayfa 16)	
2	 (Besleme) Düğmesi
Kağıdı beslemek için bu düğmeye basın.	
3	 (Güç) LED'i
Yazıcının gücü açıldığında yanar.	
4	Error (Hata) LED'i
Bir hata oluştuğunda yanar/yanıp söner. (↗ "Error (Hata) LED'i yanıyor" , sayfa 22, "Error (Hata) LED'i yanıp sönüyor" , sayfa 22)	
5	 (Pil) LED'i
Pil seviyesine göre yanar/yanıp söner.	

Pil LED'i	Error (Hata) LED'i	Şarj Seviyesi	Durum
 3 LED Açık	 Kapalı	Seviye H	Yazdırma yapılabilir.
 2 LED Açık	 Kapalı	Seviye M	Yazdırma yapılabilir.

 1 LED Açık	 Kapalı	Seviye L	Yazdırmaya devam edilebilir, ancak pilin değiştirilmesi/şarj edilmesi önerilir.
 1 LED Yanıp Sönüyor	 Kapalı	Seviye S	Yazdırma işlem sırasında durabilir. Pili değiştirin/şarj edin.
 3 LED Kapalı	 Açık	Seviye E	Yazdırma yapılamaz. Pili değiştirin/şarj edin.

Arka Taraf



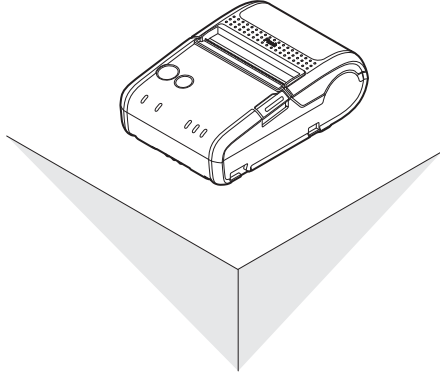
1	Kemer Kancası
Yazıcıyı bel kemerine veya başka bir yere asmak için bu kancayı kullanın. (↗ "Taşıma", sayfa 12)	
2	Pil Tutucu
Pili bu tutucuya yerleştirin. (↗ "Pili Yerleştirme", sayfa 13)	
3	USB Konnektörü
USB kablosu bağlamak için.	

Kurulum

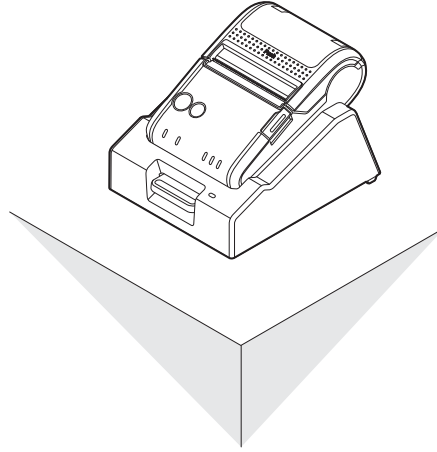
Yazıcı Kurulumu

Yazıcı kurulumu/kullanımı aşağıda gösterildiği gibi yapılmalıdır.

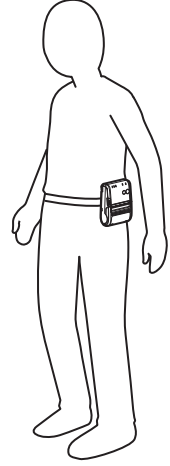
<Düz bir zemin üzerine kurulum>



<Tekli şarj cihazı içine kurulum>



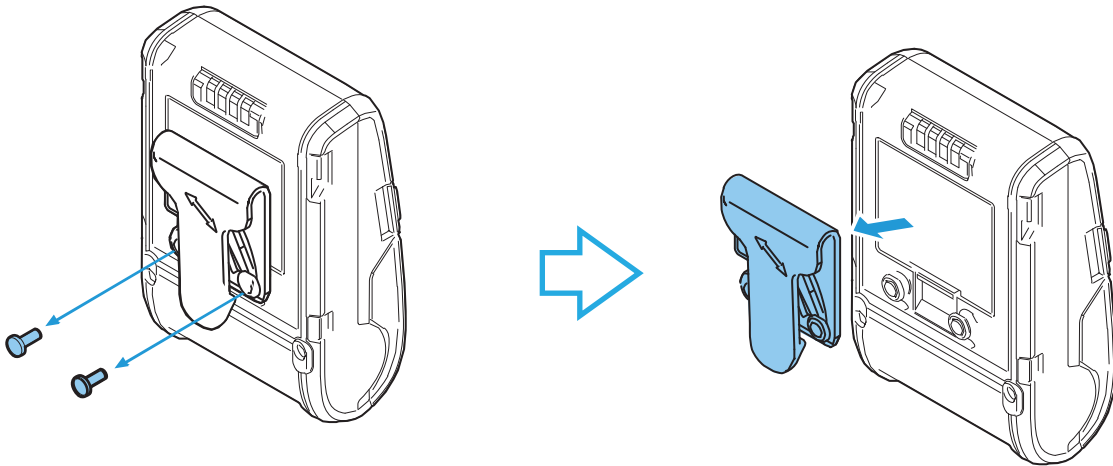
<Taşıma>



Düz bir Zemin üzerine Kurulum

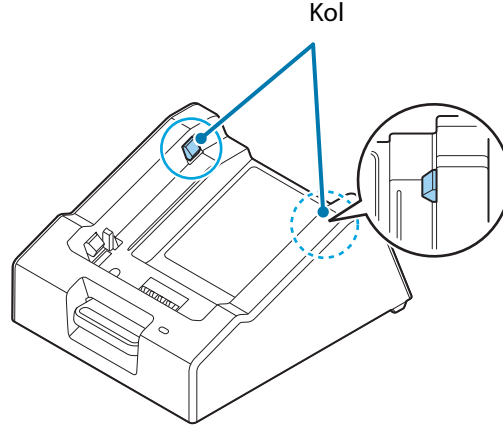
Yazıcıyı düz bir zemin üzerine kurmak için yazıcının arkasındaki kemer kancasını çıkarın. Kemer kancasının çıkarılması yazıcının arkasındaki lastik ayaklığı etkili hale getirdiği için yazıcı daha az kaygan olur.

Kemer kancasını çıkarmak için yazıcının arkasındaki iki vidayı sökün.



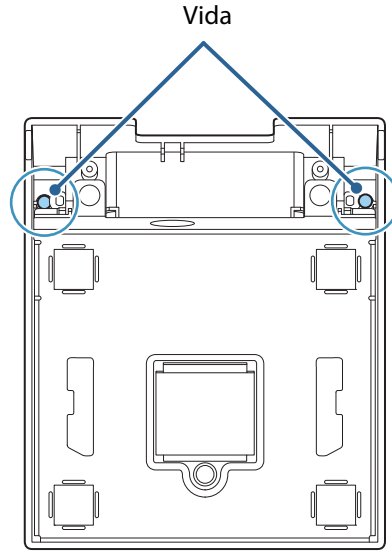
Tekli Şarj Cihazı İçine Kurulum

Yazıcıyı tekli şarj cihazı içine yerleşmiş olarak kullanmak için tekli şarj cihazı üzerindeki kolları dışarı çıkarın ve ardından yazıcıyı yerleştirin. Kollar dışarı çekili durumda tekli şarj cihazı yazıcıya güvenli bir şekilde takılır.



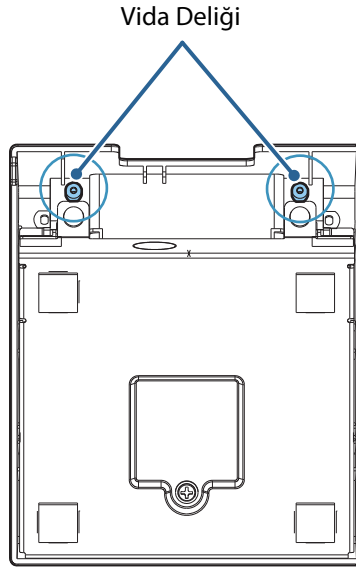
Aşağıdaki adımları izleyerek tekli şarj cihazı üzerindeki kolları dışarı çıkarın.

1. Tekli şarj cihazının arka kısmındaki iki vidayı (kolları tutturun vidalar) sökün.



2. Sonra, vidalarla tutturulmuş olan kollar otomatik olarak dışarı çıkar.

3. Sökülen vidaları tekli şarj cihazının arkasında bulunan vida deliklerine takın.



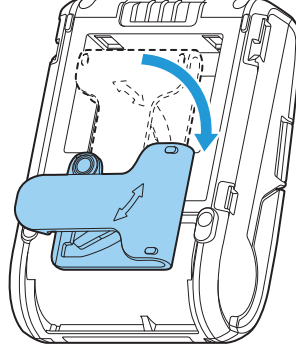
Taşıma

Yazıcıyı yanınızda taşımak için yazıcının arkasındaki kemer kancasını bel kemerinize sıkıca bağlayın.

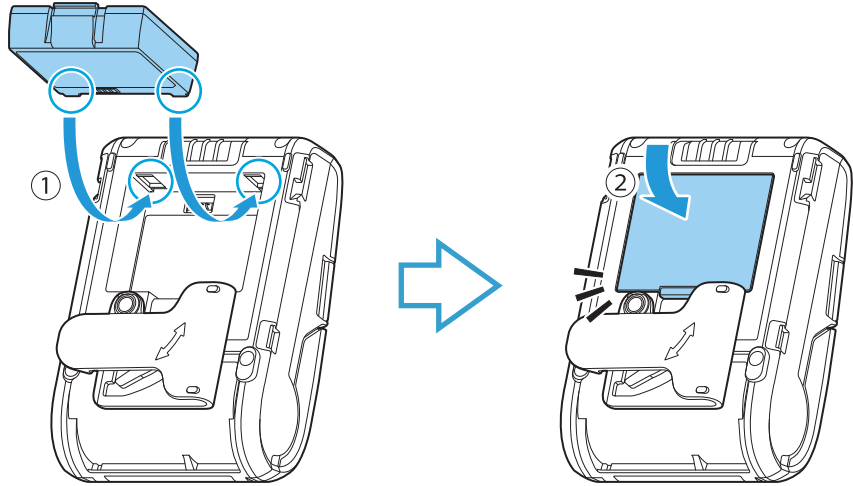
Pili Yerleştirme

Aşağıdaki adımları izleyerek pili yazıcının içine yerleştirin.

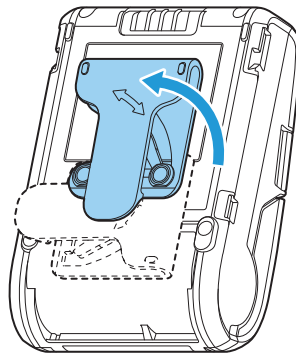
1. Yazıcının arkasındaki kemer kancasını çevirin.



2. Pili, pil tutucunun içine yerleştirin. Tırnakları yazıcının yuvalarına oturacak şekilde, tutucunun içinde tıksesi ile iyice oturana kadar pili takın.



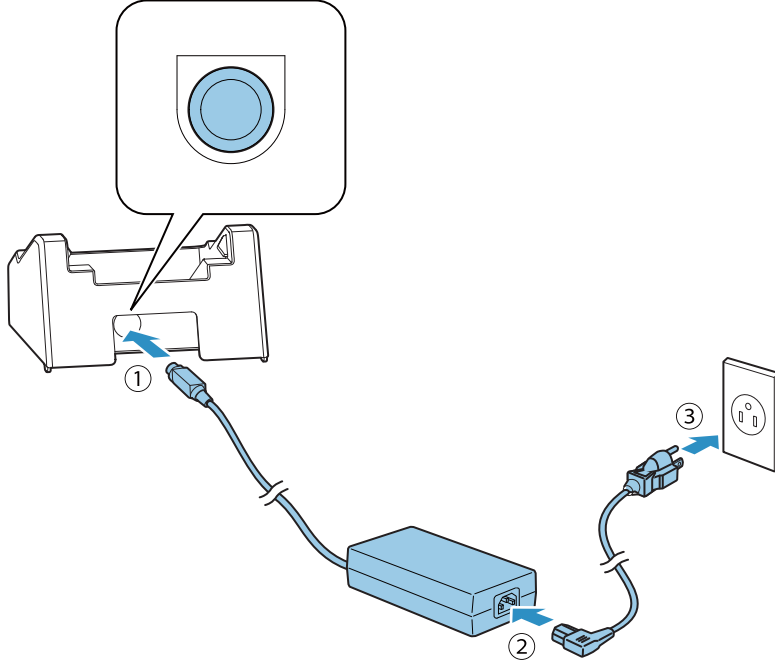
3. Yazıcının arkasındaki kemer kancasını ilk konumuna geri getirin.



Tekli Şarj Cihazını Hazırlama

Aşağıdaki adımları izleyerek AC adaptörünü tekli şarj cihazına takın.

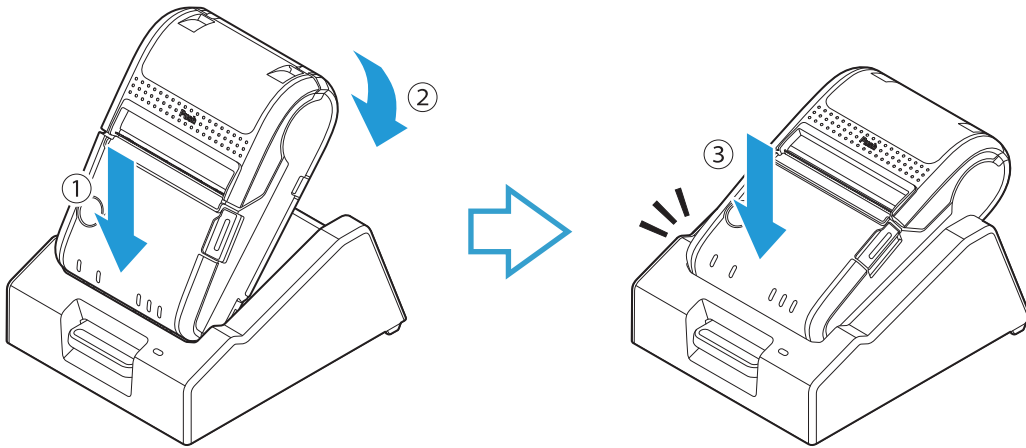
1. AC adaptörünün DC konektörünü tekli şarj cihazı üzerindeki DC giriş konektörüne sonuna kadar sıkıca takın.
2. AC kablo konektörünü AC adaptörünün AC girişine sonuna kadar sıkıca takın.
3. Güç fişini topraklı elektrik prizine tam olarak takın.
4. AC adaptörünün etiketli tarafını aşağı bakacak şekilde ayarlayın.



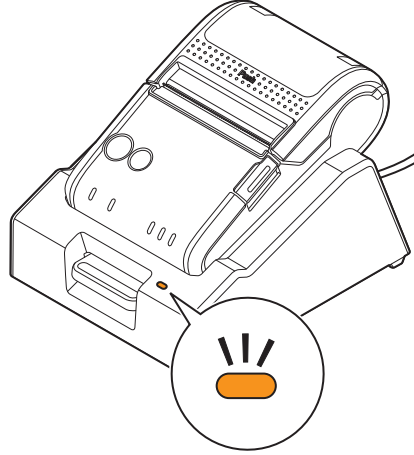
Yazıcıyı Şarj Etme

Aşağıdaki adımları izleyerek yazıcıyı şarj edin.

1. Yazıcıyı tekli şarj cihazına yerleştirin. Tık sesi gelene kadar yazıcıyı aşağı bastırın.



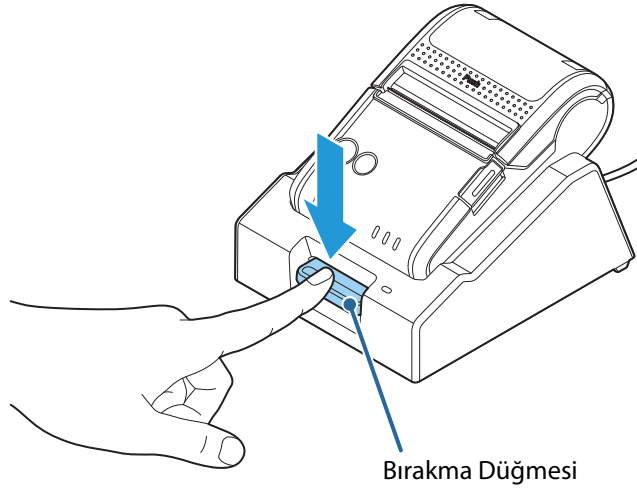
2. Şarj işlemi başlar ve tekli şarj cihazı üzerindeki Şarj LED'i yanar.



! DİKKAT:

Yazıcıyı 10 ve 30°C arasındaki bir ortam sıcaklığında şarj edin.

3. Şarj işlemi tamamlandığında, tekli şarj cihazı üzerindeki Şarj LED'i söner. Bırakma düğmesine basın ve yazıcıyı çıkarın.

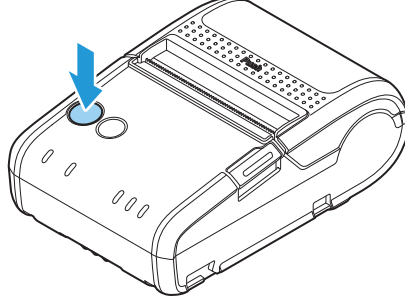


Temel İşlemler


Açma/Kapama

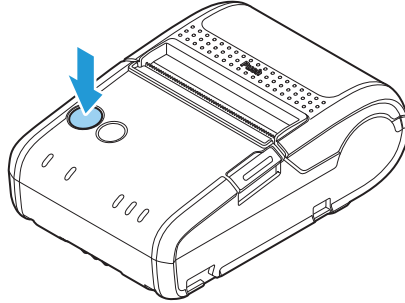
Açma

Güç düğmesine basın.  Güç LED'i yanar ve güç açık konuma gelir.



Kapama

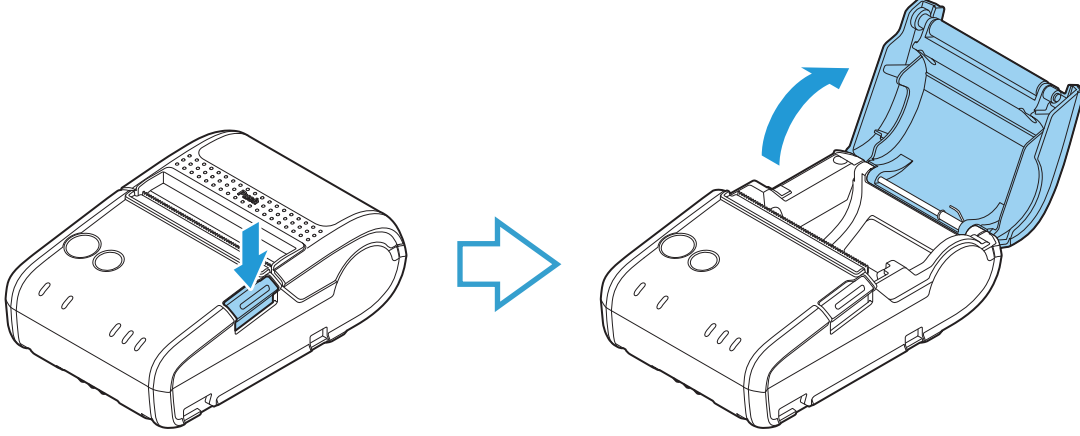
Güç düğmesini 2 saniye veya daha fazla basılı tutun.  Güç LED'i söner ve güç kapalı konuma gelir.



Rulo Kağıt Kapağını Açma/Kapama

Rulo Kağıt Kapağını Açma

Rulo kağıt kapağını açmak için kapak açma düğmesine basın.

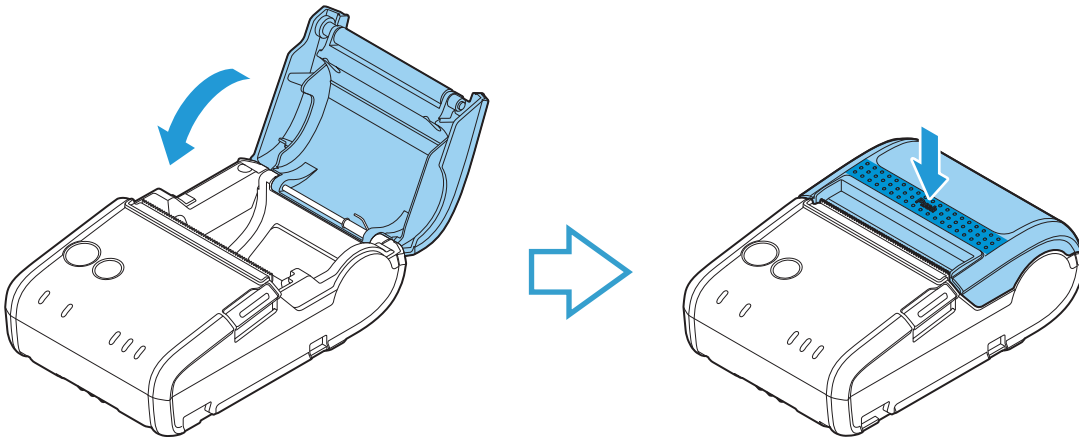


⚠ DİKKAT:

Rulo kağıt kapağını yazdırma sırasında açmayın. Aksi halde yaralanmaya yol açılabilir. Ayrıca, yazıcının arızalanmasına da neden olabilir.

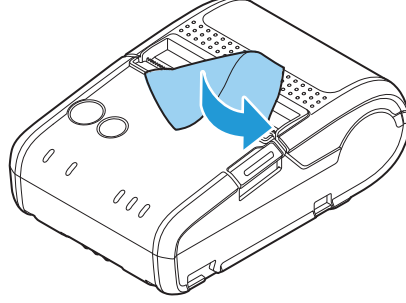
Rulo Kağıt Kapağını Kapama

Kapağı sıkıca kapatmak için rulo kağıt kapağına tümüyle bastırın.



Rulo Kağıdı Kesme

Kağıdı manüel kesici ile kesmek için kağıdı ok yönünde çekin.



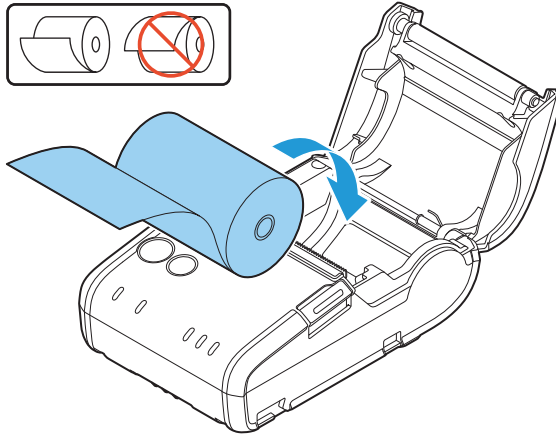
Rulo Kağıdı Ayarlama/Değiştirme

Aşağıdaki adımları izleyerek rulo kağıdı ayarlayın ve değiştirin.

⚠ DİKKAT:

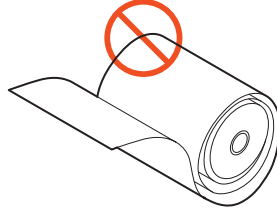
Belirtilen rulo kağıdını kullandığınızdan emin olun. Kağıdı göbeğe yapıştırılmış rulo kağıt kullanmayın.

1. Rulo kağıt kapağını açın. (🔗 "Rulo Kağıt Kapağını Açma", sayfa 17)
2. Eğer varsa kullanılmış rulo kağıt göbeğini çıkarın.
3. Rulo kağıdı doğru yönde takın.

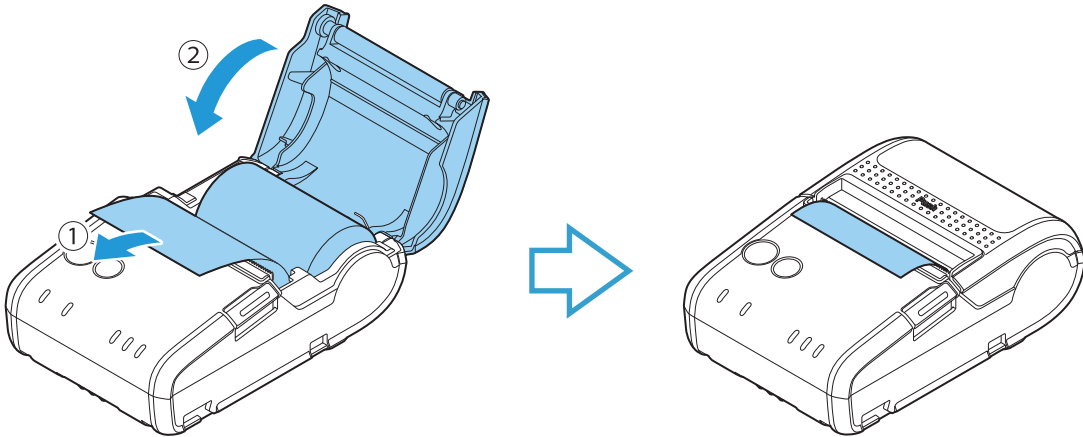


📝 Notlar:

Rulo kağıt gevşek bir şekilde sarılmışsa, takmadan önce sıkı olana kadar ucundan çekin. Rulo kağıdı gevşek bir şekilde sarılıyken takmak, kağıt sıkışmasına veya zayıf baskı kalitesine yol açabilir.



4. Biraz kağıt çekin ve rulo kağıt kapağını kapatın.



5. Dışarı çıkan kağıt varsa yırtın. (🔗 "Rulo Kağıdı Kesme", sayfa 18)

Ürünleri Temizleme

Yazıcı Dış Yüzey Temizleme

Yazıcının kapalı konumda olduğundan emin olun ve kuru veya hafif nemli bezle keri silin.

⚠️ DİKKAT:

Alkol, benzin veya boya tineri gibi çözücüler kullanmayın. Bu tür çözücülerin kullanılması plastik veya kauçuk parçaları dönüşüme uğratabilir veya onlara zarar verebilir.

Yazıcı İç Temizleme

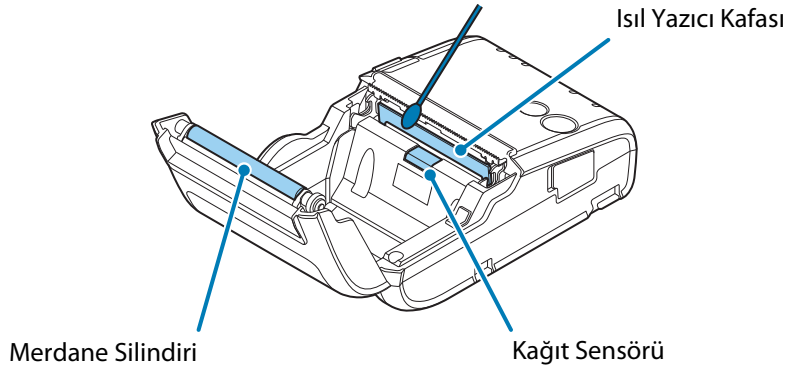
Baskı kalitesini korumak için ısı yazıcı kafasını, merdane silindirini ve kağıt sensörünü aşağıdaki adımları izleyerek temizleyin. Epson parçaların düzenli aralıklarla (genel olarak 3 ayda bir) temizlenmesini önerir.

⚠️ ⚠️ DİKKAT:

❑ Yazdırma sonrasında ısı yazıcı kafası çok sıcak olabilir. Buna dokunmamaya dikkat edin ve temizlemeden önce soğumasını bekleyin.

❑ Isıl yazıcı kafasına parmaklarınızla veya herhangi bir sert cisimle dokunarak zarar vermeyin.

1. Yazıcıyı kapalı konuma getirin. (📖 "Kapama", sayfa 16)
2. Rulo kağıt kapağını açın. (📖 "Rulo Kağıt Kapağını Açma", sayfa 17)
3. Alkol çözeltisi (etanol veya IPA) ile nemlendirilmiş bir pamuklu çubukla ısı yazıcı kafasının ısı elemanlarını temizleyin.



Tekli Şarj Cihazını Temizleme

Tekli şarj cihazını temizlemeden önce, AC kablosunu elektrik prizinden mutlaka çekin ve kuru veya hafifçe ıslatılmış bir bezle keri silin.

⚠️ DİKKAT:

Alkol, benzin veya boya tineri gibi çözücüler kullanmayın. Bu tür çözücülerin kullanılması plastik veya kauçuk parçaları dönüşüme uğratabilir veya onlara zarar verebilir.

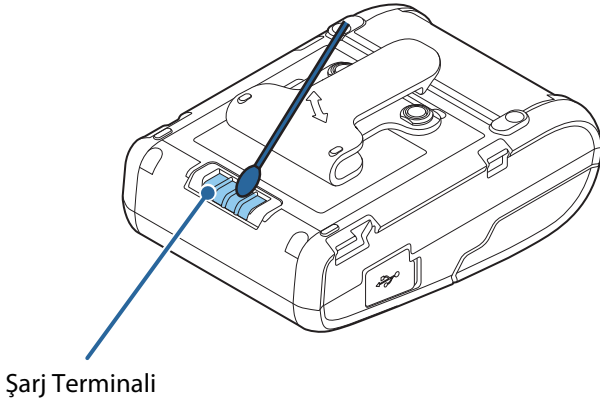
Şarj Terminallerini Temizleme

Yazıcı veya tekli şarj cihazının şarj terminalleri üzerinde kir veya yabancı madde varsa şarj işlemleri düzgün olarak yapılamayabilir. Yazıcıyı kapalı konuma getirin ve tekli şarj cihazının AC kablosunu elektrik prizinden çekin. Ardından, kuru bir veya pamuklu çubukla kiri silin. Epson parçaların düzenli aralıklarla (genel olarak 3 ayda bir) temizlenmesini önerir.

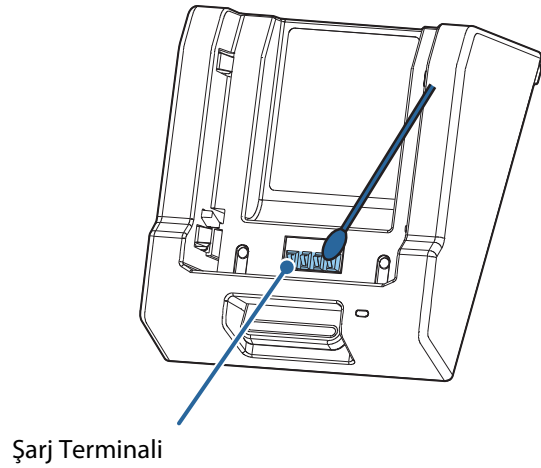
DİKKAT:

- ❑ Şarj işleminden sonra, şarj terminalleri çok sıcak olabilir. Bunlara dokunmamaya dikkat edin ve temizlemeden önce soğumalarını bekleyin.
- ❑ Şarj terminallerine parmaklarınızla veya herhangi bir sert cisimle dokunarak zarar vermeyin.
- ❑ Şarj terminallerini suya maruz bırakmayın. Temizlik işlemini kuru bez veya pamuklu çubuk kullanarak yapın.

<Yazıcı>



<Tekli Şarj Cihazı>



Sorun Giderme

Kontrol paneli üzerindeki LED yanmıyor

Pilin düzgün bir şekilde takıldığını kontrol edin. (🔗 ["Pili Yerleştirme", sayfa 13](#))

Error (Hata) LED'i yanıyor

- Rulo kağıt kapağının düzgün bir şekilde kapatıldığını kontrol edin. (🔗 ["Rulo Kağıt Kapağını Kapama", sayfa 17](#))
- Rulo kağıdın düzgün bir şekilde ayarlandığını ve yazıcıda yeterli rulo kağıt bulunduğunu kontrol edin. (🔗 ["Rulo Kağıdı Ayarlama/Değiştirme", sayfa 19](#))
- Yazıcı tekli şarj cihazı ile şarj edilirken, aynı anda yazıcı üzerindeki Error (Hata) LED'i yanıyor ve tekli şarj cihazı üzerindeki Şarj LED'i yanıp sönüyorsa, pil arızalıdır. Pili yenisiyle değiştirin.

Error (Hata) LED'i yanıp sönüyor

- Kağıt sıkışması olmadığını kontrol edin. Varsa sıkışan kağıdı çıkarın.
- Isıl yazıcı kafası veya pil ısındığında yazdırma durur, ancak soğuduğu zaman otomatik olarak yeniden başlar.
- Diğer durumlarda, yazıcıyı kapatın, 10 saniye bekleyin ve ardından yazıcıyı tekrar açın.

Tekli şarj cihazının Şarj LED'i yanmıyor.

- AC adaptörünün düzgün bir şekilde takıldığını kontrol edin. (🔗 ["Tekli Şarj Cihazını Hazırlama", sayfa 14](#))
- Yazıcı ve pilin doğru bir şekilde takıldığını kontrol edin. (🔗 ["Pili Yerleştirme", sayfa 13](#))

Tekli şarj cihazının Şarj LED'i yanıp sönüyor.

- Yazıcının gücünü açın. Yazıcının Error (Hata) LED'i sönük kalıyorsa, sıcaklık şarj işleminin yapılabileceği aralığın dışındadır. Yazıcıyı 10 ve 30°C arasındaki bir ortam sıcaklığında şarj edin.
- Yazıcının Error (Hata) LED'i yanıyorsa (yazıcının gücünü açtığınız zaman), pil arızalıdır. Pili yenisiyle değiştirin.

Özellikler

Yazıcı (TM-P20)

Öge	Özellik	
Yazdırma yöntemi	Isıl satır	
Rulo kağıt türü	Termal kağıt	Alındı kağıdı (siyah işaretli/işaretsiz)
Rulo kağıt boyutu	Kağıt genişliği	57,5 mm ± 0,5 mm
	Dış çap	Maks. 40,4 mm
	Rulo kağıt göbeği dış çapı	18 mm veya daha fazla
Arayüz	Wi-fi® modeli (model: M327A)	IEEE802.11a/b/g/n mini-USB 2.0 Tam hız, Tip B
	Bluetooth® modeli (model: M327B)	Bluetooth 3.0 (EDR destekli) mini-USB 2.0 Tam hız, Tip B
Sürekli Çalışma Süresi*1	Wi-fi Modeli	Güç tasarruf modu etkinleştirildiğinde: Yaklaşık 16 saat Güç tasarruf modu devre dışı bırakıldığında: Yaklaşık 9 saat
	Bluetooth modeli	Yaklaşık 26 saat
Sıcaklık/nem	İşlem sırasında	Wi-fi modeli: 0 ila 50°C, %10 ila 90 bağıl nem Bluetooth modeli: -10 ila 50°C, %10 ila 90 bağıl nem
	Şarj işlemi sırasında	0 ila 40°C, %10 ila 90 bağıl nem
	Depolama sırasında	Yüksek sıcaklık ve nem: 45°C, %90 bağıl nem, 120 saat için Yüksek sıcaklık: 70°C, 120 saat için Düşük sıcaklık: -25°C, 120 saat için
Dış boyutlar (G x D x Y)	79 x 119,8 x 43,6 mm	
Ağırlık*2	Wi-fi modeli	Yaklaşık 221 g
	Bluetooth modeli	Yaklaşık 212 g

*1: Bu, Epson çalışma koşulları altındaki sürekli çalışma süresidir. Yazıcının kullanıldığı ortama bağlı olarak süre değişebilir.

*2: PİL dahil. Rulo kağıt ve kemer kancası hariç.

Tekli şarj cihazı (OT-SC20)

Öge	Özellik	
Güç beslemesi*1	DC 24 V ± %7, 1,5 A	
Çıkış	Şarj voltajı	Maks. 8,4V DC
	Şarj akımı	Maks. 0,75 A
Şarj süresi*2	Yaklaşık 3 saat	
Sıcaklık/nem	İşlem sırasında	0 ila 40°C, 10 ila %90 bağıl nem
	Depolama sırasında	Yüksek sıcaklık ve nem: 50°C, %90 bağıl nem, 120 saat için Yüksek sıcaklık: 70°C, 120 saat için Düşük sıcaklık: -25°C, 120 saat için
Dış boyutlar (G x D x Y)	110 x 133 x 64 mm	
Ağırlık	Yaklaşık 0,3 kg	

*1: Özel güç kaynağı tarafından güç beslemesi (Epson AC adapter, C model: M235A veya Epson AC adapter, C1 model: M235B)

*2: Piller yeni ve ortam sıcaklığı 25°C olduğunda %0 kapasiteden %100 kapasiteye şarj için.

Şarj ortamı, pil durumu ve benzeri şartlara bağlı olarak gerçek şarj süresi farklı olabilir.

Tüketim Ürünleri ve Opsiyonlar

Bu ürün için tüketim ürünleri ve opsiyonlar mevcuttur. Bu ürünler satış temsilcisinden satın alınabilir. Ayrıntılar için aşağıdaki URL adreslerini ziyaret edin:

Kuzey Amerika'daki müşteriler için aşağıdaki web sitesine gidin:

www.epson.com/support/

Diğer ülkelerdeki müşteriler için aşağıdaki web sitesine gidin:

www.epson.com/

Pil (OT-BY20)

Bu yazıcıya özel pil.

Tekli şarj cihazı (OT-SC20)

Bu yazıcıya özel tekli şarj cihazı. Bu şarj cihazı ile bu yazıcının bir ünitesini şarj edebilirsiniz.

Dörtlü şarj cihazı (OT-MC20)

Bu yazıcıya özel dörtlü şarj cihazı. Bu şarj cihazı ile bu yazıcının dört ünitesini şarj edebilirsiniz.

Pil ara parçası (OT-BS20)

Pilin yalnızca tekli şarj cihazı veya dörtlü şarj cihazına yerleştirilerek şarj edilmesini sağlayan özel ara parçası.

Yumuşak çanta (OT-PC20)

Bu yazıcıya özel yumuşak çanta. Çantada muhafaza edilmiş durumda çalışma/yazdırma yapılabilecek şekilde bu çanta ile bir yazıcı ünitesini saklanabilir.

Ek

Sürücüler, Yardımcı Programlar ve Kılavuzları İndirme

Yazıcı sürücülerini, yardımcı programlar ve kılavuzlar aşağıdaki URL adreslerinin birinden indirilebilir:

Kuzey Amerika'daki müşteriler için aşağıdaki web sitesine gidin:
www.epson.com/support/

Diğer ülkelerdeki müşteriler için aşağıdaki web sitesine gidin:
www.epson-biz.com/

Açık Kaynak Kodlu Yazılım Lisansı

Bu ürün Epson lisanslı yazılıma ilaveten açık kaynak kodlu yazılım da kullanır. Bu ürün için kullanılan açık kaynak kodlu yazılımla ilgili bilgiler şu şekildedir:

1. Bu ürün, her bir açık kaynak kodlu yazılım programının lisans şartlarına göre Bölüm 4'te belirtilen açık kaynak kodlu yazılım programlarını içerir. Bu ürünle birlikte verilen açık kaynak kodlu yazılım doğası gereği herhangi bir garanti içermez. Ancak, üründeki sorunlarla (açık kaynak kodlu yazılımın sebep olduğu sorunlar dahil) ilgili olarak Epson tarafından sağlanan garanti koşulları (garanti kartında belirtilen) etkilenmez.
2. Her bir açık kaynak kodlu yazılım programının lisans şartlarına göre bu ürünle birlikte GNU GPL Programları ve GNU LGPL Programlarının kaynak kodu verilmektedir. Açık kaynak kodlu yazılımı çoğaltmak, değiştirmek veya dağıtmak isterseniz, lütfen Epson Bilgi Merkezi'ne başvurun. Bu ürünün aynı modelinin üretimden kaldırılmasından sonra beş (beş) yıl süreyle kaynak kodu sağlanır. Açık kaynak kodlu yazılımın çoğaltılması, değiştirilmesi ve dağıtılmasında, her bir açık kaynak kodlu yazılım programının lisans koşullarına uyulmalıdır.
3. Açık kaynak kodlu yazılım programları OLDUĞU GİBİ sağlanır ve HERHANGİ BİR GARANTİ İÇERMEZ. "GARANTİ" terimi bunlarla sınırlı olmamak üzere metalaşma, ticarete elverişlilik, belirli bir amaca uygunluk ve üçüncü taraf haklarının ihlal edilmemesi (patent hakları, telif hakları ve ticari sırlar dahil ancak bunlarla sınırlı olmamak üzere) ile ilgili garantiyi kapsar.
4. Bu yazıcı ürünü ile birlikte verilen açık kaynak yazılım programlarının listesi ve her bir lisansın tüm lisans anlaşmaları aşağıdaki URL adresinde bulunabilir:
<http://xxx.xxx.xxx.xxx/licenses.htm>
* Yukarıdaki URL adresinde altı çizili kısma her bir yazıcının IP adresini girin.

Kullanım Kısıtlaması

Bu ürün havacılık, demiryolu, denizyolu, otomotiv, vb ile ilgili nakliye aygıtları; afet önleme aygıtları; çeşitli güvenlik aygıtları, vb. ya da fonksiyonel/hassasiyet cihazları, vb. gibi yüksek güvenilirlik/güvenlik gerektiren uygulamalar için kullanıldığı zaman, güvenlik ve toplam sistem güvenilirliğini korumak için bu ürün yalnızca tasarımı arıza güvenceleri ve yedeklilikler dahil düşünüldükten sonra kullanılmalıdır. Bu ürün havacılık ekipmanı, temel haberleşme cihazları, nükleer güç kontrol cihazları veya doğrudan tıbbi bakım ile ilgili medikal cihazlar, vb. gibi çok yüksek güvenilirlik/güvenlik gerektiren uygulamalarda kullanım için tasarlanmadığı için lütfen ürünün uygunluğuna tam bir değerlendirmenin ardından kendiniz karar verin.

Ticari Marka

- ❑ Bluetooth® sözcük işareti ve logoları Bluetooth SIG, Inc.'in sahip olduğu tescilli ticari markalardır ve bu işaretlerin Seiko Epson Corporation tarafından herhangi bir kullanımı lisans altındadır. Diğer ticari markalar ve ticari isimler kendi sahiplerine aittir.
- ❑ Wi-Fi®, Wi-Fi Alliance®'nin tescilli ticari markasıdır.
- ❑ EPSON, Seiko Epson Corporation'ın tescilli ticari markasıdır. Exceed Your Vision, Seiko Epson Corporation'ın ticari markası veya tescilli ticari markasıdır. Diğer tüm ticari markalar, ilgili sahiplerine aittir ve sadece tanımlama amacıyla kullanılır. Ürün bilgileri önceden haber verilmeksizin değiştirilebilir.

Notlar

- (1) Tüm hakları saklıdır. Bu yayının hiçbir bölümü Seiko Epson Corporation şirketinin önceden yazılı izni olmadan çoğaltılamaz, herhangi bir bilgi saklama sisteminde saklanamaz veya hiçbir biçimde veya elektronik, mekanik, fotokopi, kayıt ortamında ya da başka herhangi bir ortamda iletilemez.
- (2) Bu kılavuzun içeriği, önceden bildirilmeksizin değiştirilebilir.
- (3) Bu kılavuzun hazırlanmasında her türlü önlem alınmış olmasına rağmen, Seiko Epson Corporation hata veya eksikliklerden dolayı sorumluluk kabul etmez.
- (4) Yine bu belgedeki bilgilerin kullanımından doğan zararlar için de sorumluluk kabul edilmemektedir.
- (5) Seiko Epson Corporation veya bağlı kuruluşlarının, bu ürünün satın alınması nedeniyle ne satın alana ne de üçüncü taraflara karşı şunlardan kaynaklanan hasar, zarar, ziyan ve giderler için hiçbir sorumluluğu bulunmamaktadır: Kaza, ürünün yanlış veya hatalı kullanımı veya üründe yapılan izinsiz değişiklikler, onarımlar veya (ABD hariç) Seiko Epson Corporation tarafından yayınlanan işletme ve bakım talimatlarına tam olarak uyulmaması.
- (6) Seiko Epson Corporation, Seiko Epson Corporation tarafından Orijinal Epson Ürünleri veya Epson Onaylı Ürünler olarak tanımlanmış ürünler dışındaki herhangi bir isteğe bağlı aygıtın veya sarf malzemesinin kullanılmasından doğacak zarar ve sorunlara karşı sorumlu olmayacaktır.

© Seiko Epson Corporation 2014-2018. Tüm hakları saklıdır.