

TM-T70II

Software Installer- Anleitung

Warnhinweise und Markenzeichen

Warnhinweise

- ☐ Kein Teil dieses Dokuments darf ohne vorherige schriftliche Genehmigung der Seiko Epson Corporation vervielfältigt, in einem Datenabfragesystem gespeichert oder in irgendeiner Form oder mit irgendwelchen Mitteln (elektronisch, mechanisch, fotokopiert oder in anderer Form) übertragen werden.
- ☐ Änderungen am Inhalt dieses Dokuments sind ohne Ankündigung vorbehalten. Bitte kontaktieren Sie uns, wenn Sie die neuesten Informationen wünschen.
- ☐ Obwohl bei der Erarbeitung dieses Dokuments alle Vorsichtsmaßnahmen getroffen wurden, übernimmt die Seiko Epson Corporation keine Verantwortung für Fehler oder Auslassungen.
- ☐ Zudem wird keine Haftung für Schäden übernommen, die aus der Verwendung der hierin enthaltenen Informationen entstehen.
- ☐ Weder die Seiko Epson Corporation noch ihre Tochtergesellschaften sind dem Käufer dieses Produkts oder Drittparteien gegenüber für Schäden, Verluste, Kosten oder Ausgaben haftbar, die für den Käufer oder etwaige Drittparteien durch Zufall, falsche Verwendung oder Zweckentfremdung dieses Produkts, nicht autorisierte Modifikationen, Reparaturen oder Produktumbauten sowie (mit Ausnahme der USA) aufgrund der Nichtbeachtung der Bedienungs- und Wartungsanleitungen der Seiko Epson Corporation entstehen.
- ☐ Die Seiko Epson Corporation haftet nicht für Schäden oder Probleme, die aufgrund der Verwendung von Zubehör oder Verbrauchsmaterialien entstehen, wenn es sich dabei nicht um Originalprodukte von Epson bzw. nicht um „Von Epson genehmigte Produkte“ der Seiko Epson Corporation handelt.

Marken

EPSON ist eine eingetragene Marke der Seiko Epson Corporation.

Exceed Your Vision ist eine eingetragene Marke oder Marke der Seiko Epson Corporation.

Microsoft®, Windows® und Windows Vista® sind eingetragene Marken oder Marken der Microsoft Corporation in den Vereinigten Staaten und/oder anderen Ländern.

© Seiko Epson Corporation 2015. Alle Rechte vorbehalten.

Zur Sicherheit

Symbolschlüssel

Die Symbole in dieser Anleitung sind unterschiedlich wichtig und haben folgende Bedeutung. Lesen Sie das Folgende aufmerksam durch, bevor Sie das Produkt nutzen.



Vorsicht:

Zeigt Informationen an, die beachtet werden müssen, um eine Beschädigung des Geräts oder Fehlfunktionen zu vermeiden.

Warnhinweise und Markenzeichen

<i>Hinweis:</i>	Zeigt wichtige Informationen und hilfreiche Tipps an.
------------------------	---

Ziel des Handbuchs

Dieses Handbuch enthält Informationen über die Verwendung der TM-T70II Software & Documents Disc für Produktbenutzer oder Entwicklungsingenieure, die mit der Software arbeiten.

Inhalt

Warnhinweise und Markenzeichen. .

2

Warnhinweise.	2
Marken.	2
Zur Sicherheit.	2
Symbolschlüssel.	2
Ziel des Handbuchs.	3

TM-T70II Software & Documents Disc.

5

Treiber und Dienstprogramme.	5
Treiber.	5
Dienstprogramme.	5
Unterstützte Betriebssysteme	6
Einschränkungen für die Nutzung mehrerer Treiber im gleichen System.	7
So greifen Sie auf Treiber, Dienstprogramme und Anleitungen zu.	9
Software Installer – Bildschirm und Schaltflächen	9

Installation. 10

Fehlerbehebung. 12

Der Produktname wird nicht in EpsonNet Config angezeigt.	12
---	----

Herunterladen. 13

Installationsablauf von TM-T70II Software & Documents Disc. 14

TM-T70II Software & Documents Disc

In diesem Kapitel werden die Spezifikationen der TM-T70II Software & Documents Disc beschrieben.

Treiber und Dienstprogramme

Folgende Treiber und Dienstprogramme sind auf der TM-T70II Software & Documents Disc enthalten.

Treiber

EPSON Advanced Printer Driver

Dies ist ein Windows-Druckertreiber. Folgende Versionen stehen zur Verfügung.

- ☐ EPSON Advanced Printer Driver Ver.5.xx
- ☐ EPSON Advanced Printer Driver Ver.3.04 (für Windows 2000)

UPOS

Steht für **Unified Point of Service**. Es handelt sich hierbei um die Standardspezifikation des POS-Marktes, mit der die Treiber für die Steuerung der POS-Peripheriegeräte in verschiedenen Betriebsumgebungen definiert werden. Folgende Treiber stehen zur Verfügung.

- ☐ EPSON OPOS ADK
- ☐ EPSON OPOS ADK for .NET
- ☐ EPSON JavaPOS ADK für Windows

Dienstprogramme

TM-T70II Utility

Dieses Dienstprogramm ermöglicht die Überprüfung und Konfiguration der Einstellungen des TM-T70II.

EpsonNet Config

Dieses Dienstprogramm dient der Konfiguration der Netzwerkeinstellungen eines an ein Ethernet-Netzwerk angeschlossenen Druckers, z.B. IP-Adresse.

EPSON Monitoring Tool

Mit diesem Tool können Sie eine Liste mit den Status der über das Netzwerk verbundenen Epson-Druckern einsehen. Es lassen sich zudem Zertifikate für mehrere Drucker, die für WPA-Enterprise verwendet werden, gleichzeitig aktualisieren.

EPSON TM Virtual Port Driver

Dieser serielle / parallele USB / Ethernet-Treiber ändert den Zugriff auf einen per USB/Ethernet verbundenen TM-T70II von einer POS-Anwendung als virtuelle serielle/parallele Ports. Dies ermöglicht Ihnen die Steuerung direkt per USB/Ethernet verbundener Geräte über ESC/POS-Befehle ohne Änderung der POS-Anwendung, die über eine serielle/parallele Schnittstelle verbundene Geräte steuert.

Unterstützte Betriebssysteme

Nachfolgend werden die unterstützten Betriebssysteme für den Betrieb der TM-T70II-Treiber und -Dienstprogramme aufgelistet.

- ☐ Windows 10 (32-Bit / 64-Bit)
- ☐ Windows 8.1 (32-Bit / 64-Bit)
- ☐ Windows 8 (32-Bit / 64-Bit)
- ☐ Windows 7 SP1 (32-Bit / 64-Bit)
- ☐ Windows Vista SP2 (32-Bit / 64-Bit)
- ☐ Windows XP SP3 (32-Bit)
- ☐ Windows 2000 SP4
- ☐ Windows Server 2012 R2 (64-Bit)
- ☐ Windows Server 2012 (64-Bit)
- ☐ Windows Server 2008 R2 SP1
- ☐ Windows Server 2008 SP2 (32-Bit / 64-Bit)
- ☐ Windows Embedded for Point of Service
- ☐ Windows Embedded POSReady 2009

Hinweis:

- ☐ *Der EPSON OPOS ADK kann in einem 64-Bit-Betriebssystem verwendet werden, sofern das System die Betriebsbedingungen erfüllt. Vor der Installation von EPSON OPOS ADK sollten Sie Einzelheiten hierzu in den Versionsanmerkungen durchlesen.*
- ☐ *Der Druckertreiber für Windows 2000 ist EPSON Advanced Printer Driver Ver.3.04. EPSON OPOS ADK for .NET und EPSON TM Virtual Port Driver können nicht unter Windows 2000 genutzt werden. TM-T70II Utility unterstützt die USB-Druckerklasse TM-T70II nicht.*
- ☐ *Das EPSON Monitoring Tool wird unter Windows 2000 und Windows Embedded nicht verwendet.*

Einschränkungen für die Nutzung mehrerer Treiber im gleichen System

Der TM-T70II Software Installer installiert den Treiber entweder gar nicht, oder, falls der Treiber installiert werden kann, der bestehenden Treiber in Kombination mit dem neu installierten Treibers wird möglicherweise nicht unterstützt. Siehe folgende Tabelle.

Bevor der TM-T70II-Treiber installiert wird	TM-T70II Software Installer				
	A	B	C	D	E
EPSON Advanced Printer Driver Ver.3	✓	-	-	-	-
EPSON Advanced Printer Driver Ver.4.00 bis 4.08	!	-	_*	_*	-
EPSON Advanced Printer Driver Ver.4.09 oder 4.17	-	-	-	-	-
EPSON Advanced Printer Driver Ver.4.50 bis 4.53	-	-	✓	✓	✓
EPSON Advanced Printer Driver Ver.4.54 oder höher	-	✓	✓	✓	✓
EPSON Advanced Printer Driver Ver.5.xx for TM-T70II	-	!	✓	✓	✓
EPSON Advanced Printer Driver Ver.5.xx (anderes Modell)	-	✓	✓	✓	✓
EPSON OPOS ADK Ver.2.67 oder älter	-	-	!	-	-
EPSON OPOS ADK Ver.2.68 oder höher	-	✓	!	✓	-
EPSON OPOS ADK for .NET Ver.1.11.8 oder älter	-	-	-	!	-
EPSON OPOS ADK for .NET Ver.1.11.20 oder höher	-	✓	✓	!	-
EPSON JavaPOS ADK Ver.1.11.18 oder älter	-	-	-	-	!
EPSON JavaPOS ADK Ver.1.11.20 oder höher	-	✓	-	-	!
TM-S1000-Treiber	-	✓	✓	✓	-
TM-S9000/2000-Treiber	-	✓	✓	✓	-
TM-J9000 OPOS ADK	-	✓	✓	✓	-
TM-J9000 Advanced Printer Driver	-	✓	✓	✓	-
TM-J9000 Status API	-	✓	✓	✓	-
TMCOMUSB Ver.2	-	-	-	-	-
TMCOMUSB Ver.3 und Ver.4. oder EPSON TM Virtual Port Driver Ver. 5 bis Ver.7.00	✓	-	✓	✓	✓
EPSON TM Virtual Port Driver Ver.7.10a oder höher	-	✓	✓	✓	✓
EPSON InkJet Printer Driver	✓	✓	✓	✓	✓

TM-T70II Software & Documents Disc

A : EPSON Advanced Printer Driver Ver.3.04

B : EPSON Advanced Printer Driver Ver.5.xx for TM-T70II

C : EPSON OPOS ADK

D : EPSON OPOS ADK for .NET

E : EPSON JavaPOS ADK für Windows

✓ : Unterstützt

- : Nicht unterstützt

* : Kann nicht installiert werden.

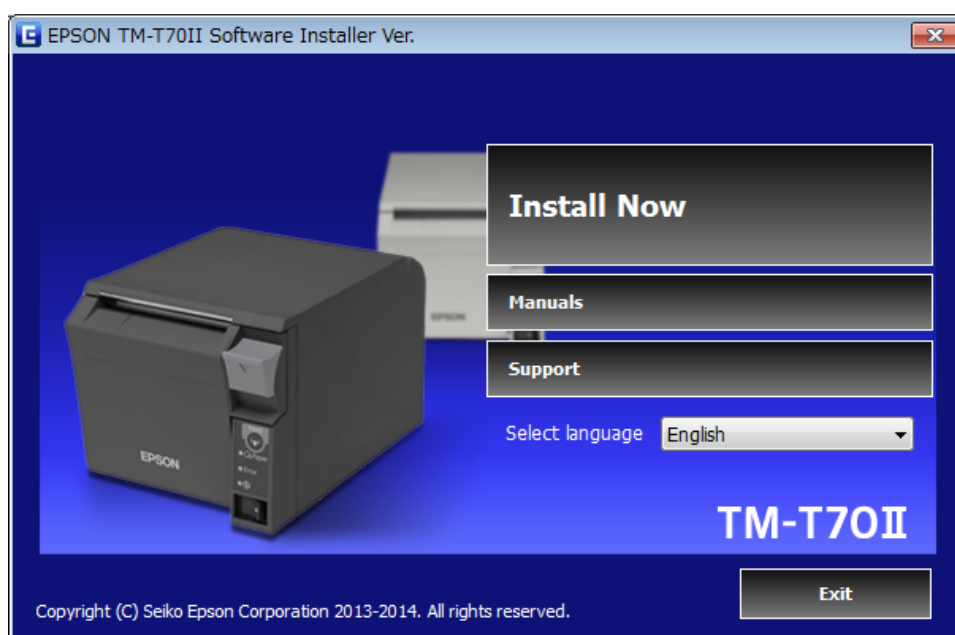
! : TM-T70II Software Installer startet im Aktualisierungsmodus. Das Installationsprogramm zeigt die Version des bereits auf dem Computer installierten Treibers an und ermöglicht Ihnen die Aktualisierung des Treibers.

So greifen Sie auf Treiber, Dienstprogramme und Anleitungen zu

Auf installierte Treiber, Dienstprogramme und Anleitungen können Sie über das Start-Menü zugreifen. Einzelheiten zu Einstellungen etc. entnehmen Sie bitte der mit der jeweiligen Applikation bereitgestellten Anleitung.

Software Installer – Bildschirm und Schaltflächen

Der Startbildschirm von Software Installer und die Funktionen der einzelnen Schaltflächen werden nachstehend beschrieben.



Install Now (Installieren)

Wählen Sie diese Schaltfläche bei Ausführung des Installationsprogrammes für Treiber und Dienstprogramme. Sie können Einf. Install. oder Benutzerdef. Install. wählen.

Manuals (Handbuch)

Siehe die auf der CD enthaltene Hardwareanleitung.

Support

Zum Zugreifen auf die Support-Webseite wählen. Sie können aktuellste Treiber und Dienstprogramme herunterladen.

Select language (Sprache auswählen)

Wählen Sie die Sprache des Software Installer.

Exit (Beenden)

Beendet den Software Installer.

Installation

Es stehen drei Installationsarten zur Auswahl: Einf. Install., Benutzerdef. Install. und Aktualisierungsmodus.

Unter normalen Bedingungen werden bei Auswahl von Einf. Install. alle erforderlichen Treiber und Dienstprogramme installiert. Wenn Sie weitere Treiber und Dienstprogramme hinzufügen müssen, wählen Sie Benutzerdef. Install.. Wenn ältere installierte Versionen von Treibern und Dienstprogrammen erkannt werden, startet der Aktualisierungsmodus.

Beachten Sie das Flussdiagramm auf der letzten Seite bezüglich des Installationsablaufs entsprechend der gewählten Installationsart.

**Vorsicht:**

- ☐ Für die Installation müssen Sie über Administratorrechte verfügen.
- ☐ Schließen Sie vor Beginn der Installation alle laufenden Anwendungen.
- ☐ Schließen Sie bei der Installation nur einen Drucker an den Computer an. Schließen Sie nicht mehrere Drucker an.
- ☐ Schalten Sie den Drucker aus und starten Sie dann die Installation.
- ☐ Wenn Sie während der Durchführung von Benutzerdef. Install. oder Aktualisierungsmodus bei der Installation gefragt werden, ob der Computer neu gestartet werden soll, wählen Sie **Nein** aus und fahren Sie mit der Installation fort. Starten Sie den Computer und den Drucker nach Abschluss der Installation neu. Wenn Sie Ja wählen und den Computer während der Installation neu starten, werden die übrigen Treiber nicht installiert.
- ☐ Wenn Sie unter Windows 2000 mehr als einen Treiber zum Installieren auswählen, werden Sie darauf hingewiesen, dass es dadurch zu Fehlfunktionen des Druckers kommen könnte. Unter Windows 2000 können Sie nur einen Treiber installieren.

Hinweis:

When Einf. Install. ausgewählt ist, werden EpsonNet Config und EPSON Monitoring Tool ebenfalls entsprechend des Verbindungstyps installiert und Sie müssen die Software konfigurieren. Prüfen Sie die bei der Softwareinstallation installierten Anleitungen auf Einzelheiten zu Einstellungen und dergleichen. Sie können über das Start-Menü auf die Anleitungen zugreifen.

Installation

Die folgende Liste zeigt die zur Installation entsprechend der Installationsart verfügbare Software.

Installierbare Software je Installationstyp

Treiber und Dienstprogramme	Einf. Install. *1	Benutzerdef. Install.	Aktualisierungsmodus *2
EPSON Advanced Printer Driver Ver. 5.xx	✓	✓	✓
EPSON Advanced Printer Driver Manual	-	✓	✓
EPSON Advanced Printer Driver Ver. 3.0.4 *3	✓	✓	✓
EPSON OPOS ADK	-	✓	✓
EPSON OPOS ADK for .NET	-	✓	✓
EPSON JavaPOS ADK für Windows	-	✓	✓
TM-T70II Utility	✓	✓	✓
EpsonNet Config	✓	✓	✓
EPSON Monitoring Tool	✓	✓	✓
EPSON TM Virtual Port Driver	-	✓	✓

*1: Die installierten Dienstprogramme variieren je nach Verbindungstyp.

*2: Wenn Software mit verfügbaren Aktualisierungen bereits installiert wurde, startet die Applikation in diesem Modus.

*3: Nur für Windows 2000.

Fehlerbehebung

Falls Sie ein spezifisches Problem bei der Installation oder Einrichtung haben, beachten Sie bitte den jeweiligen Abschnitt.

Der Produktname wird nicht in EpsonNet Config angezeigt

- ☐ Sollte der Computer und Drucker über einen USB-Hub verbunden sein, verbinden Sie die Geräte direkt.
- ☐ Überprüfen Sie, dass das Popup-Fenster „EPSON USB Controller for TM-/BA/EU Printers“ unten rechts im Bildschirm angezeigt wird.
- ☐ Drücken Sie die **Feed**-Taste, um den Druckvorgang abzuschließen und den Selbsttestmodus zu beenden.
- ☐ Verwenden Sie EpsonNet Config Ver.4.5.3 oder aktueller.

Herunterladen

Die aktuellsten Versionen von Treibern, Dienstprogrammen und Anleitungen können von folgenden URLs heruntergeladen werden.

Kunden in Nordamerika rufen bitte die nachstehende Website auf und befolgen die Bildschirmanweisungen:

<http://www.epsonexpert.com/>

Kunden in anderen Ländern besuchen die folgende Website:

<https://download.epson-biz.com/?service=pos>

Installationsablauf von TM-T70II Software & Documents Disc

