

TM-T70II

Guía de Software Installer

M00096800 ES

Precauciones y marcas registradas

Precauciones

- ☐ Ninguna parte de este documento podrá ser reproducida, almacenada en un sistema de recuperación ni transmitida de forma alguna ni por ningún medio electrónico, mecánico, de fotocopiado, de grabación o cualquier otro, sin el consentimiento previo por escrito de Seiko Epson Corporation.
- ☐ El contenido de este documento está sujeto a cambios sin previo aviso. Póngase en contacto con nosotros para obtener la información más actualizada.
- ☐ Si bien se han tomado todas las precauciones posibles durante la preparación de este documento, Seiko Epson Corporation no se hace responsable de la presencia de errores u omisiones.
- ☐ Tampoco se hace responsable de daños derivados del uso de la información contenida en el mismo.
- ☐ Ni Seiko Epson Corporation ni sus afiliados serán responsables ante el comprador de este producto o ni ante terceras partes de los daños, las pérdidas, los costes o los gastos en los que puedan incurrir el comprador o terceras partes como consecuencia de: accidente, utilización incorrecta o abuso de este producto o modificaciones, reparaciones o alteraciones no autorizadas de este producto, o (excepto en EE.UU.) por no seguir estrictamente las instrucciones de mantenimiento y funcionamiento proporcionadas por Seiko Epson Corporation.
- ☐ La Seiko Epson Corporation no se responsabiliza de los daños o problemas derivados del uso de accesorios o productos consumibles no designados como productos originales de Epson o productos homologados de Epson por la Seiko Epson Corporation.

Marcas comerciales

EPSON es una marca comercial registrada de Seiko Epson Corporation.

Exceed Your Vision es una marca comercial registrada de la Seiko Epson Corporation.


Microsoft®, Windows® y Windows Vista® son marcas registradas o marcas comerciales de Microsoft Corporation en los Estados Unidos y/o en otros países.

© Seiko Epson Corporation 2015. Todos los derechos reservados.

Información de seguridad

Clave de los símbolos

Los símbolos que aparecen en este manual se identifican de acuerdo con su nivel de importancia, tal y como se define a continuación. Lea la siguiente información detenidamente antes de usar el producto.

 <p>Precaución:</p>	<p>Proporciona información necesaria para evitar daños en el equipo o un funcionamiento defectuoso.</p>
---	---

Precauciones y marcas registradas

<i>Nota:</i>	Proporciona información importante y consejos prácticos.
---------------------	--

Objetivo del manual

Este manual tiene como objetivo proporcionar información sobre el uso del TM-T70II Software & Documents Disc a usuarios del producto o ingenieros de desarrollo que utilicen el software.

Índice

Precauciones y marcas registradas. .

2

Precauciones.	2
Marcas comerciales.	2
Información de seguridad.	2
Clave de los símbolos.	2
Objetivo del manual.	3

TM-T70II Software & Documents Disc.

5

Controladores y Utilidades.	5
Controladores.	5
Utilidades.	5
Sistemas operativos compatibles	6
Restricciones relativas al uso de varios controladores en el mismo sistema.	7
Cómo acceder a los controladores, utilidades y manuales.	9
Botones y pantalla de Software Installer.	9

Instalación..... 10

Resolución de problemas..... 12

El nombre de producto no se muestra en EpsonNet Config.	12
--	----

Descargas..... 13

Flujo de instalación del TM-T70II Software & Documents Disc. 14

TM-T70II Software & Documents Disc

Este capítulo describe las especificaciones del TM-T70II Software & Documents Disc.

Controladores y Utilidades

Los siguientes controladores y herramientas están incluidos en el TM-T70II Software & Documents Disc.

Controladores

EPSON Advanced Printer Driver

El controlador de impresora de Windows. Se incluyen las siguientes versiones:

- ☐ EPSON Advanced Printer Driver Ver.5.xx
- ☐ EPSON Advanced Printer Driver Ver.3.04 (para Windows 2000)

UPOS

Esta sigla hace referencia al término inglés **Unified Point of Service** y significa «punto de servicio unificado». UPOS es la especificación estándar del mercado POS, que define controladores para controlar dispositivos periféricos POS en varios entornos operativos. Se incluyen los siguientes controladores:

- ☐ EPSON OPOS ADK
- ☐ EPSON OPOS ADK for .NET
- ☐ EPSON JavaPOS ADK para Windows

Utilidades

TM-T70II Utility

Permite comprobar y configurar los ajustes de TM-T70II.

EpsonNet Config

Esta utilidad sirve para realizar ajustes de red (p.ej., la dirección IP) de la impresora conectada a Ethernet.

EPSON Monitoring Tool

Se utiliza para comprobar una lista de los estados de las impresoras Epson conectadas a la red. También puede actualizar simultáneamente los certificados de varias impresoras utilizadas para WPA-Enterprise.

TM-T70II Software & Documents Disc**EPSON TM Virtual Port Driver**

Es un controlador de conversión de serie/paralelo USB/Ethernet para acceder a la interfaz USB/Ethernet de TM-T70II desde una aplicación POS como puertos de serie/paralelos virtuales. Esto le permite controlar los dispositivos conectados por USB/Ethernet directamente mediante comandos ESC/POS, sin cambiar la aplicación POS que controla los dispositivos conectados a través de una interfaz serie/paralelo.

Sistemas operativos compatibles

A continuación, se indican los sistemas operativos compatibles para ejecutar los controladores y herramientas del TM-T70II.

- ☐ Windows 10 (32 bits / 64 bits)
- ☐ Windows 8.1 (32 bits / 64 bits)
- ☐ Windows 8 (32 bits / 64 bits)
- ☐ Windows 7 SP1 (32 bits / 64 bits)
- ☐ Windows Vista SP2 (32 bits / 64 bits)
- ☐ Windows XP SP3 (32 bits)
- ☐ Windows 2000 SP4
- ☐ Windows Server 2012 R2 (64 bits)
- ☐ Windows Server 2012 (64 bits)
- ☐ Windows Server 2008 R2 SP1
- ☐ Windows Server 2008 SP2 (32 bits / 64 bits)
- ☐ Windows Embedded for Point of Service
- ☐ Windows Embedded POSReady 2009

Nota:

- ☐ Se puede utilizar EPSON OPOS ADK en sistemas operativos de 64 bits siempre y cuando el sistema cumpla con los requisitos operativos. Para obtener más información, consulte la nota sobre esta versión antes de instalar EPSON OPOS ADK.
- ☐ El controlador de la impresora para Windows 2000 es EPSON Advanced Printer Driver Ver.3.04. EPSON OPOS ADK for .NET y EPSON TM Virtual Port Driver no se puede usar en Windows 2000. TM-T70II Utility no admite la clase de impresora USB TM-T70II.
- ☐ El EPSON Monitoring Tool no es compatible bajo Windows 2000 y Windows Embedded.

Restricciones relativas al uso de varios controladores en el mismo sistema

Es posible que el TM-T70II Software Installer no pueda instalar el controlador o, en caso de instalarlo, podría ser que la combinación del controlador existente y del controlador recién instalado no fuese compatible. Consulte la siguiente tabla.

Antes de la instalación del controlador de TM-T70II	TM-T70II Software Installer				
	A	B	C	D	E
EPSON Advanced Printer Driver Ver.3	✓	-	-	-	-
EPSON Advanced Printer Driver Ver.4.00 a 4.08	!	-	_*	_*	-
EPSON Advanced Printer Driver Ver.4.09 o 4.17	-	-	-	-	-
EPSON Advanced Printer Driver Ver.4.50 a 4.53	-	-	✓	✓	✓
EPSON Advanced Printer Driver Ver.4.54 o posterior	-	✓	✓	✓	✓
EPSON Advanced Printer Driver Ver.5.xx for TM-T70II	-	!	✓	✓	✓
EPSON Advanced Printer Driver Ver.5.xx (otros modelos)	-	✓	✓	✓	✓
EPSON OPOS ADK Ver.2.67 o anterior	-	-	!	-	-
EPSON OPOS ADK Ver.2.68 o posterior	-	✓	!	✓	-
EPSON OPOS ADK for .NET Ver.1.11.8 o anterior	-	-	-	!	-
EPSON OPOS ADK for .NET Ver.1.11.20 o posterior	-	✓	✓	!	-
EPSON JavaPOS ADK Ver.1.11.18 o anterior	-	-	-	-	!
EPSON JavaPOS ADK Ver.1.11.20 o posterior	-	✓	-	-	!
TM-S1000 Driver	-	✓	✓	✓	-
Controlador TM-S9000/2000	-	✓	✓	✓	-
TM-J9000 OPOS ADK	-	✓	✓	✓	-
TM-J9000 Advanced Printer Driver	-	✓	✓	✓	-
TM-J9000 Status API	-	✓	✓	✓	-
TMCOMUSB Ver.2	-	-	-	-	-
TMCOMUSB Ver.3 y Ver.4. o EPSON TM Virtual Port Driver Ver.5 a Ver.7.00	✓	-	✓	✓	✓
EPSON TM Virtual Port Driver Ver.7.10a o posterior	-	✓	✓	✓	✓
EPSON InkJet Printer Driver	✓	✓	✓	✓	✓

TM-T70II Software & Documents Disc

A: EPSON Advanced Printer Driver Ver.3.04

B : EPSON Advanced Printer Driver Ver.5.xx for TM-T70II

C : EPSON OPOS ADK

D : EPSON OPOS ADK for .NET

E : EPSON JavaPOS ADK para Windows

✓ : Compatible

- : No compatible

* : No se puede instalar.

! : TM-T70II Software Installer se inicia en el modo de actualización. El programa de instalación muestra la versión del controlador ya instalado en el ordenador y le permite establecer si desea que el controlador se actualice o no.

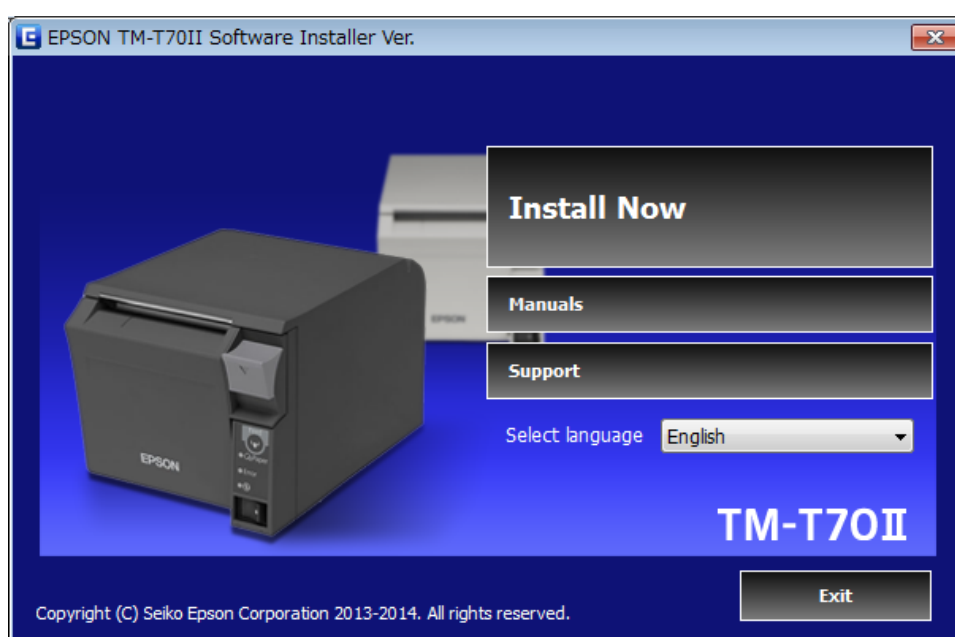
Cómo acceder a los controladores, utilidades y manuales

Se puede acceder a los manuales, herramientas y controladores instalados desde el menú Inicio.

Consulte los manuales proporcionados con cada aplicación para obtener información acerca de cómo realizar los ajustes, etc.

Botones y pantalla de Software Installer

La pantalla inicial de Software Installer y las funciones de cada botón son las siguientes:



Install Now (Instalar ahora):

Seleccione este botón cuando inicie el instalador para los controladores y las herramientas. Puede seleccionar Instalación fácil o Instalación personalizada.

Manuals (Manual):

Consulte el manual de hardware suministrado en el CD.

Support (Asistencia)

Seleccione esta opción cuando acceda al sitio web de asistencia. Puede descargar los últimos controladores y herramientas.

Select language (Seleccionar idioma)

Seleccione el idioma que se mostrará en Software Installer.

Exit (Salir)

Salga de Software Installer.

Instalación

Están disponibles tres tipos de instalación: Instalación fácil, Instalación personalizada y Modo de actualización.

En condiciones normales, las herramientas y los controladores necesarios se instalan utilizando la Instalación fácil. Cuando necesite añadir otras herramientas y controladores necesarios, realice la instalación utilizando la Instalación personalizada. Cuando se detecten antiguas versiones instaladas de herramientas y controladores, se iniciará el Modo de actualización.

Consulte el diagrama de flujo de la última página para ver el flujo de instalación según el tipo de instalación que haya seleccionado.

**Precaución:**

- ☐ Necesita privilegios de administrador para realizar la instalación.
- ☐ Cierre todas las aplicaciones en ejecución antes de la instalación.
- ☐ Al realizar la instalación, conecte únicamente una impresora al ordenador. No conecte varias impresoras.
- ☐ Apague la impresora e inicie la instalación.
- ☐ Durante la Instalación personalizada o el Modo de actualización, cuando se le pregunte si desea reiniciar el ordenador durante la instalación, seleccione **No** y continúe con la instalación. Reinicie el ordenador y la impresora cuando finalice el proceso completo de instalación. Si selecciona **Sí** y reinicia el ordenador durante la instalación, no se instalarán los demás controladores.
- ☐ Si selecciona más de un controlador para instalarlo en Windows 2000, recibirá un mensaje informándole de que la impresora podría no funcionar correctamente. En Windows 2000, sólo se puede instalar un controlador.

Nota:

Cuando se seleccione Instalación fácil, EpsonNet Config y EPSON Monitoring Tool también se instalarán, dependiendo del tipo de conexión, y necesitará configurar el software. Consulte los manuales instalados cuando se haya instalado el software para obtener información acerca de cómo realizar los ajustes, etc. Puede acceder a los manuales desde el menú Inicio.

Instalación

La siguiente lista muestra el software disponible para instalar según el tipo de instalación.

Software instalable para cada tipo de instalación

Controladores y Utilidades	Instalación fácil *1	Instalación personalizada	Modo de actualización *2
EPSON Advanced Printer Driver Ver. 5.xx	✓	✓	✓
EPSON Advanced Printer Driver Manual	-	✓	✓
EPSON Advanced Printer Driver Ver. 3.0.4 *3	✓	✓	✓
EPSON OPOS ADK	-	✓	✓
EPSON OPOS ADK for .NET	-	✓	✓
EPSON JavaPOS ADK para Windows	-	✓	✓
TM-T70II Utility	✓	✓	✓
EpsonNet Config	✓	✓	✓
EPSON Monitoring Tool	✓	✓	✓
EPSON TM Virtual Port Driver	-	✓	✓

*1: Las herramientas instaladas varían dependiendo del tipo de conexión.

*2: Cuando el software que va a actualizarse ya está instalado, la aplicación se inicia en este modo.

*3: Solo para Windows 2000.

Resolución de problemas

Si experimenta un problema concreto relacionado con la instalación o la configuración, consulte la sección correspondiente.

El nombre de producto no se muestra en EpsonNet Config

- ☐ Si el ordenador y la impresora están conectados a través de un concentrador de USB, conéctelos directamente.
- ☐ Asegúrese de que la ventana emergente “EPSON USB Controller for TM-/BA/EU Printers” aparece en la parte inferior derecha de la pantalla.
- ☐ Pulse el botón **Feed** para finalizar la impresión y terminará la prueba automática.
- ☐ Utilice EpsonNet Config Ver.4.5.3 o posterior.

Descargas

Descargas

Puede descargar las últimas versiones de los controladores, herramientas y manuales desde una de las siguientes direcciones URL:

Los clientes de Norteamérica deberán acceder al siguiente sitio web y seguir las instrucciones que aparecen en pantalla:

<http://www.epsonexpert.com/>

Para clientes en otros países, visite el siguiente sitio web:

<https://download.epson-biz.com/?service=pos>

Flujo de instalación del TM-T70II Software & Documents Disc

