

# TM-T70II

## Software Installer 提示

---

M00096800 HK

## 注意事項與商標

### 注意事項

- ❑ 未經Seiko Epson Corporation事先書面同意，不得翻印、在擷取系統中儲存或以任何形式或透過任何方式(電子、機械、影印、錄製等)傳送本文件的任何部分。
- ❑ 本手冊的內容如有變更，恕不另行通知。請聯繫我們以獲取最新資訊。
- ❑ 在準備本文件期間雖盡了最大努力，但錯誤或疏漏在所難免，Seiko Epson Corporation對此概不負責。
- ❑ 對於使用本文檔中包含的資訊而引起的損失，我們也將不負任何責任。
- ❑ Seiko Epson Corporation及其聯營公司不對本產品的購買者或第三方因以下問題而造成的損壞、損失、費用或開支負責：事故、誤用或濫用本產品，或未經授權修改、修理或改變本產品，或(不包括美國)不能嚴格按照Seiko Epson Corporation的操作和維護指示進行操作。
- ❑ 除了由Seiko Epson Corporation指定為原裝Epson產品或Epson認可產品的以外，Seiko Epson Corporation對因使用任何其他選件或易耗件產品而導致的任何損壞或問題概不負責。

### 商標

EPSON 為 Seiko Epson Corporation的註冊商標。

Exceed Your Vision為Seiko Epson Corporation的註冊商標或商標。


Microsoft®、Windows®及Windows Vista®為位於美國及/或其他國家的Microsoft Corporation的註冊商標或商標。

© Seiko Epson Corporation 2015。保留一切權利。

### 安全須知

#### 標記事項

本手冊中的標記按如下定義的重要性級別進行標識。在使用本產品之前，請仔細閱讀以下資訊。

|  |                      |
|--|----------------------|
|  <b>注意：</b> | 提供必須遵循以避免裝置損壞或故障的資訊。 |
| <b>備註：</b>   | 提供重要資訊和實用提示。         |

### 手冊的宗旨

本手冊為使用軟件的產品使用者或開發工程師提供TM-T70II Software & Documents Disc相關的使用資訊。

---

## 目錄

|  |               |
|--|---------------|
| <b>注意事項與商標.....</b>                                  | <b>2</b>      |
| 注意事項.....  | 2             |
| 商標.....  | 2             |
| 安全須知.....  | 2             |
| 標記事項.....  | 2             |
| 手冊的宗旨.....   | 2             |
| <br><b>TM-T70II Software &amp; Documents Disc. .</b> | <br><b>4</b>  |
| 驅動程式及公用程式.....                                       | 4             |
| 驅動程式.....  | 4             |
| 公用程式.....  | 4             |
| 支援的作業系統.....   | 5             |
| 關於在相同系統中使用多個驅動程式的限制                                  |               |
| .....  | 5             |
| 如何存取驅動程式、公用程式及手冊.....                                | 7             |
| Software Installer畫面及按鈕.....                         | 7             |
| <br><b>安裝.....</b>                                   | <br><b>8</b>  |
| <br><b>疑難排解.....</b>                                 | <br><b>10</b> |
| 產品名稱沒有顯示在EpsonNet Config. ....                       | 10            |
| <br><b>下載.....</b>                                   | <br><b>11</b> |
| <br><b>TM-T70II Software &amp; Documents Disc的</b>   |               |
| <b>安裝流程.....</b>                                     | <b>12</b>     |

---

# TM-T70II Software & Documents Disc

---

本章說明TM-T70II Software & Documents Disc的規範。

## 驅動程式及公用程式

以下驅動程式及公用程式包含在TM-T70II Software & Documents Disc中。

---

### 驅動程式

#### EPSON Advanced Printer Driver

Windows印表機驅動程式。提供了以下版本。

- ☐ EPSON Advanced Printer Driver版本5.xx
- ☐ EPSON Advanced Printer Driver版本3.04 (用於Windows 2000)

#### UPOS

代表[Unified Point of Service]。這是POS市場的標準規範，它定義用於控制各種作業環境中POS週邊裝置的驅動程式。提供了以下驅動程式。

- ☐ EPSON OPOS ADK
- ☐ EPSON OPOS ADK for .NET
- ☐ EPSON JavaPOS ADK 用於 Windows

---

### 公用程式

#### TM-T70II Utility

允許您檢查和進行TM-T70II設定。

#### EpsonNet Config

此程式用於進行網路設定，例如連接以太網的印表機的IP地址。

#### EPSON Monitoring Tool

用於檢查連線網路的Epson印表機的状态清單。您也可為用於WPA-Enterprise的多個印表機成批更新證書。

## EPSON TM Virtual Port Driver

此為串聯/並聯 - USB/乙太網變更驅動程式，如同虛擬串聯/並聯連接埠一樣，從POS應用程式存取透過USB/乙太網連接的TM-T70II。這可讓您透過ESC/POS命令直接控制透過USB/乙太網連接的裝置，而無需變更控制串聯/並聯接口連接裝置的POS應用程式。

## 支援的作業系統

以下是支援執行TM-T70II驅動程式和公用程式的的作業系統。

- ☐ Windows 10 (32位/64位)
- ☐ Windows 8.1 (32位/64位)
- ☐ Windows 8 (32位/64位)
- ☐ Windows 7 SP1 (32 位/64 位)
- ☐ Windows Vista SP2 (32位/64位)
- ☐ Windows XP SP3 (32位)
- ☐ Windows 2000 SP4
- ☐ Windows Server 2012 R2 (64 位)
- ☐ Windows Server 2012 (64 位)
- ☐ Windows Server 2008 R2 SP1
- ☐ Windows Server 2008 SP2 (32 位/64 位)
- ☐ Windows Embedded for Point of Service
- ☐ Windows Embedded POSReady 2009

### 備註：

- ☐ 只要系統符合作業要求，EPSON OPOS ADK可在64位元作業系統中使用。有關詳情，請在安裝EPSON OPOS ADK之前閱讀發佈事項。
- ☐ Windows 2000的印表機驅動程式是EPSON Advanced Printer Driver版本3.04。EPSON OPOS ADK for .NET和EPSON TM Virtual Port Driver不能在Windows 2000中使用。TM-T70II Utility不支援USB印表機類TM-T70II。
- ☐ EPSON Monitoring Tool在Windows 2000和Windows Embedded中不受支援。

## 關於在相同系統中使用多個驅動程式的限制

TM-T70II Software Installer可能不會安裝驅動程式，或若可以安裝驅動程式，現有驅動程式和新裝驅動程式的組合也有可能不支援。請參見下表。

## TM-T70II Software &amp; Documents Disc

| 在安裝TM-T70II驅動程式之前                                      | TM-T70II Software Installer |   |    |    |   |
|--|-----------------------------|---|----|----|---|
|  | A                           | B | C  | D  | E |
| EPSON Advanced Printer Driver版本3                       | ✓                           | - | -  | -  | - |
| EPSON Advanced Printer Driver版本4.00至4.08               | !                           | - | _* | _* | - |
| EPSON Advanced Printer Driver版本4.09或4.17               | -                           | - | -  | -  | - |
| EPSON Advanced Printer Driver版本4.50至4.53               | -                           | - | ✓  | ✓  | ✓ |
| EPSON Advanced Printer Driver版本4.54或以上                 | -                           | ✓ | ✓  | ✓  | ✓ |
| EPSON Advanced Printer Driver 版本5.xx for TM-T70II      | -                           | ! | ✓  | ✓  | ✓ |
| EPSON Advanced Printer Driver版本5.xx (其他型號)             | -                           | ✓ | ✓  | ✓  | ✓ |
| EPSON OPOS ADK版本2.67或以下                                | -                           | - | !  | -  | - |
| EPSON OPOS ADK版本2.68或以上                                | -                           | ✓ | !  | ✓  | - |
| EPSON OPOS ADK for .NET版本1.11.8或以下                     | -                           | - | -  | !  | - |
| EPSON OPOS ADK for .NET版本1.11.20或以上                    | -                           | ✓ | ✓  | !  | - |
| EPSON JavaPOS ADK版本1.11.18或以下                          | -                           | - | -  | -  | ! |
| EPSON JavaPOS ADK版本1.11.20或以上                          | -                           | ✓ | -  | -  | ! |
| TM-S1000驅動程式   | -                           | ✓ | ✓  | ✓  | - |
| TM-S9000/2000驅動程式                                      | -                           | ✓ | ✓  | ✓  | - |
| TM-J9000 OPOS ADK                                      | -                           | ✓ | ✓  | ✓  | - |
| TM-J9000 Advanced Printer Driver                       | -                           | ✓ | ✓  | ✓  | - |
| TM-J9000 Status API                                    | -                           | ✓ | ✓  | ✓  | - |
| TMCOMUSB版本2  | -                           | - | -  | -  | - |
| TMCOMUSB版本3和版本4或EPSON TM Virtual Port Driver版本5至版本7.00 | ✓                           | - | ✓  | ✓  | ✓ |
| EPSON TM Virtual Port Driver版本7.10a或以上                 | -                           | ✓ | ✓  | ✓  | ✓ |
| EPSON InkJet Printer Driver                            | ✓                           | ✓ | ✓  | ✓  | ✓ |

A：EPSON Advanced Printer Driver版本3.04

B：EPSON Advanced Printer Driver 版本5.xx for TM-T70II

C：EPSON OPOS ADK

D：EPSON OPOS ADK for .NET

E：EPSON JavaPOS ADK 用於 Windows

✓：支援

-：不支援

\*：不能安裝。

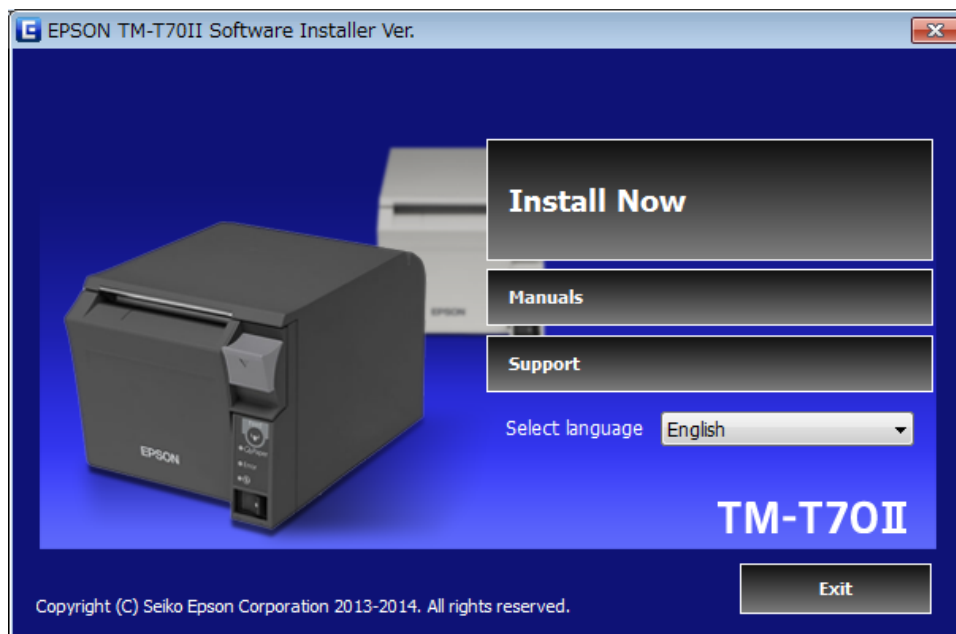
!：TM-T70II Software Installer啟動到更新模式。安裝程式將顯示電腦上已經安裝驅動程式的版本並讓您選擇是否更新驅動程式。

## 如何存取驅動程式、公用程式及手冊

可從開始選單存取已安裝的驅動程式、公用程式及手冊  
參閱每款應用程式隨附的手冊以了解設定及其他詳細資訊。

## Software Installer畫面及按鈕

Software Installer的初始畫面及每個按鈕的功能如下。



### Install Now (立即安裝)

選擇此按鈕啟動驅動程式及公用程式的安裝程式。您可以選擇快速安裝或自定義安裝。

### Manuals (手冊)

參閱CD隨附的硬件手冊。

### Support (支援)

存取支援網站時選擇。您可以下載最新的驅動程式及公用程式。

### Select language (選擇語言)

選擇Software Installer要顯示的語言。

### Exit (退出)

退出Software Installer。

---

# 安裝

---

共有三種安裝方式可供選擇，即快速安裝、自定義安裝及更新模式。

在正常情況下，安裝所需的驅動程式及公用程式時使用快速安裝。若您需要新增其他必要的驅動程式及公用程式，請使用自定義安裝。在偵測到較早的驅動程式及公用程式的安裝版本時，更新模式會啟動。

參閱最後一頁的流程圖，以了解所選安裝類型的安裝流程。

**注意：**

- ☐ 使用管理員權限進行安裝。
- ☐ 在安裝之前關閉所有執行的應用程式。
- ☐ 安裝時，只連接一台印表機到電腦。請勿連接多台印表機。
- ☐ 關閉印表機電源然後開始安裝。
- ☐ 在自定義安裝或更新模式中，當安裝過程中提示您是否重啓電腦時，請選擇[否]並繼續安裝。完成所有安裝之後重啓電腦和印表機。若在安裝過程中選擇是並重啓電腦，將不會安裝其餘的驅動程式。
- ☐ 若在Windows 2000下選擇一個以上要安裝的驅動程式，系統將提示您這樣做可能導致印表機功能失常。在Windows 2000下，您只可安裝一個驅動程式。

**備註：**

選擇快速安裝時，EpsonNet Config和EPSON Monitoring Tool也會根據連接類型進行安裝，您需要設定軟體。請參閱安裝軟體時安裝的手冊，以了解設定及其他詳細資訊。您可以在開始選單存取安裝手冊。



## 安裝

以下清單顯示了基於安裝類型的可供安裝的軟件。

## 每個安裝類型的可安裝軟件

| 驅動程式及公用程式                                   | 快速安裝 *1 | 自定義安裝 | 更新模式 *2 |
|---|---------|-------|---------|
| EPSON Advanced Printer Driver Ver. 5.xx     | ✓       | ✓     | ✓       |
| EPSON Advanced Printer Driver Manual        | -       | ✓     | ✓       |
| EPSON Advanced Printer Driver Ver. 3.0.4 *3 | ✓       | ✓     | ✓       |
| EPSON OPOS ADK                              | -       | ✓     | ✓       |
| EPSON OPOS ADK for .NET                     | -       | ✓     | ✓       |
| EPSON JavaPOS ADK 用於 Windows                | -       | ✓     | ✓       |
| TM-T70II Utility                            | ✓       | ✓     | ✓       |
| EpsonNet Config                             | ✓       | ✓     | ✓       |
| EPSON Monitoring Tool                       | ✓       | ✓     | ✓       |
| EPSON TM Virtual Port Driver                | -       | ✓     | ✓       |

\*1: 安裝的公用程式根據連接類型而定有所不同。

\*2: 要更新已安裝軟件時，應用程式在此模式中啟動。

\*3: 僅限Windows 2000。

---

## 疑難排解

---

若您有與安裝或設定相關的問題，請參閱相應章節。

### 產品名稱沒有顯示在EpsonNet Config

- ❑ 若電腦與印表機是透過USB集線器連接，則請直接連接。
- ❑ 確認「EPSON USB Controller for TM-/BA/EU Printers」快顯視窗出現在螢幕的右下方。
- ❑ 按下[Feed]按鈕以完成列印，自測模式會終止。
- ❑ 使用EpsonNet Config版本4.5.3或以上。

---

## 下載

---

您可從下方任一連結下載最新版本的驅動程式、公用程式及手冊。

北美客戶請前往以下網站，然後按照畫面指示進行操作：

<http://www.epsonexpert.com/>

對於其他國家的客戶，請進到以下網站：

<https://download.epson-biz.com/?service=pos>

## TM-T70II Software & Documents Disc 的安裝流程

