

TM-T70II

Software Installer 가이드

주의사항 및 등록상표

주의 사항

- ❑ Seiko Epson Corporation의 사전 서면 동의 없이 본 문서를 복사, 정보 검색 시스템에 저장, 또는 어떠한 형태 또는 수단(전자적, 기계적, 사진 복사, 녹화 또는 기타)으로도 전송할 수 없습니다.
- ❑ 본 문서의 내용은 사전 통지 없이 변경될 수 있습니다. 최신 정보는 본사에 문의하십시오.
- ❑ 본 문서의 작성에 세심한 주의를 기울였음에도 발생한 오류 또는 누락에 대해서는 Seiko Epson Corporation이 책임을 지지 않습니다.
- ❑ 여기에 포함되어 있는 정보를 사용함으로써 야기되는 손해에 대해서도 어떠한 책임도 지지 않습니다.
- ❑ 사고, 본제품의 오용이나 남용 또는 인증받지 않은 개조, 수리 또는 변경, 또는(미국 제외) Seiko Epson Corporation의 사용자 설명서나 유지 보수 설명서의 지침을 엄격하게 준수하지 않음으로 인해서 초래되는 제품 구매자 또는 제3자의 손상, 손실, 비용 발생이나 지출에 대해서 Seiko Epson Corporation 또는 자회사는 책임을 지지 않습니다.
- ❑ Seiko Epson Corporation은 Seiko Epson Corporation이 Epson 정품이나 Epson이 승인 제품으로 지정한 제품 이외의 옵션이나 소모품을 사용해서 초래되는 손상 또는 문제에 대해서는 책임을 지지 않습니다.

등록상표

EPSON은 Seiko Epson Corporation의 등록 상표입니다.

Exceed Your Vision은 Seiko Epson Corporation의 상표 또는 등록 상표입니다.


Microsoft®, Windows®, Windows Vista®는 미국 및/또는 기타 국가에서 Microsoft Corporation의 상표 또는 등록 상표입니다.

© Seiko Epson Corporation 2015. All rights reserved.

안전 정보

주요 기호

본 설명서의 기호는 아래 설명과 같이 중요도에 따라 식별됩니다. 제품을 사용하기 전에 다음 항목을 주의 깊게 읽어 보십시오.

 주의사항:	장비 손상이나 오작동을 방지하기 위해 준수해야 하는 정보를 제공합니다.
참고:	중요한 정보와 유용한 팁을 제공합니다.

설명서의 용도

본 설명서는 소프트웨어를 사용하는 제품 사용자 또는 개발 엔지니어에게 TM-T70II Software & Documents Disc를 사용하는 방법에 대한 정보를 제공합니다.

목차

주의사항 및 등록상표	2
주의 사항.....	2
등록상표.....	2
안전 정보.....	2
주요 기호.....	2
설명서의 용도.....	3
TM-T70II Software & Documents Disc. .	
5	
드라이버와 유틸리티.....	5
드라이버.....	5
유틸리티.....	5
지원하는 운영 체제.....	6
동일한 시스템에서의 다중 드라이버 사용에 대한 제한.....	6
드라이버, 유틸리티, 설명서에 액세스하는 방법.....	8
Software Installer 화면과 버튼.....	8
설치	9
문제 해결	11
제품 이름이 EpsonNet Config에 표시되지 않습 니다.....	11
다운로드	12
TM-T70II Software & Documents Disc의 설치 절차	13

TM-T70II Software & Documents Disc

이 장에서는 TM-T70II Software & Documents Disc의 사양에 대해 설명합니다.

드라이버와 유틸리티

다음 드라이버와 유틸리티는 TM-T70II Software & Documents Disc에 들어 있습니다.

드라이버

EPSON Advanced Printer Driver

Windows 프린터 드라이버입니다. 다음 버전이 제공됩니다.

- EPSON Advanced Printer Driver 버전 5.xx
- EPSON Advanced Printer Driver 버전 3.04(Windows 2000의 경우)

UPOS

Unified Point of Service를 나타냅니다. 다양한 운영 환경에서 POS 주변 장치용 드라이버를 제어하는 드라이버를 정의하는 POS 시장의 표준 사양입니다. 다음 드라이버가 제공됩니다.

- EPSON OPOS ADK
- EPSON OPOS ADK for .NET
- Windows용 EPSON JavaPOS ADK

유틸리티

TM-T70II Utility

TM-T70II 설정을 검사하고 구성할 수 있습니다.

EpsonNet Config

이 유틸리티는 IP 주소와 같은 이더넷에 연결된 프린터의 네트워크 설정 구성에 사용됩니다.

EPSON Monitoring Tool

네트워크에 연결된 Epson 프린터의 상태 목록을 확인하는 데 사용됩니다. 또한 WPA-Enterprise에 사용되는 여러 대의 프린터에 대한 인증서를 일괄적으로 업데이트할 수 있습니다.

EPSON TM Virtual Port Driver

이는 가상 직렬/병렬 포트로서 POS 애플리케이션에서 USB/이더넷에 의해 연결된 TM-T70II 액세스를 위한 직렬/병렬 변경 드라이버입니다. 여기서는 직렬/병렬 인터페이스를 사용하여 연결된 장치를 제어하는 POS 애플리케이션을 변경하지 않고도 직접 ESC/POS 명령을 사용하여 USB/이더넷에 의해 연결된 장치를 제어할 수 있습니다.

지원하는 운영 체제

다음 목록은 TM-T70II 드라이버와 유틸리티 실행을 지원하는 운영 체제입니다.

- Windows 10(32비트/64비트)
- Windows 8.1(32비트/64비트)
- Windows 8(32비트/64비트)
- Windows 7 SP1(32비트/64비트)
- Windows Vista SP2(32비트/64비트)
- Windows XP SP3(32비트)
- Windows 2000 SP4
- Windows Server 2012 R2(64비트)
- Windows Server 2012(64비트)
- Windows Server 2008 R2 SP1
- Windows Server 2008 SP2(32비트/64비트)
- Windows Embedded for Point of Service
- Windows Embedded POSReady 2009

참고:

- EPSON OPOS ADK는 시스템이 운영 요구 조건을 만족시킨다면 64비트 운영 체제 환경에서 사용할 수 있습니다. 자세한 내용은 EPSON OPOS ADK를 설치하기 전에 릴리스 노트를 참조하십시오.
- Windows 2000용 프린터 드라이버는 EPSON Advanced Printer Driver 버전 3.04입니다. EPSON OPOS ADK for .NET과 EPSON TM Virtual Port Driver는 Windows 2000에서 사용할 수 없습니다. TM-T70II Utility는 USB 프린터 등급 TM-T70II를 지원하지 않습니다.
- EPSON Monitoring Tool는 Windows 2000과 Windows Embedded에서 지원되지 않습니다.

동일한 시스템에서의 다중 드라이버 사용에 대한 제한

TM-T70II Software Installer가 드라이버를 설치하지 못할 수 있습니다. 드라이버를 설치할 수 있는 경우 기존 드라이버와 새롭게 설치한 드라이버의 결합을 지원하지 못할 수 있습니다. 다음 표를 참조하십시오.

TM-T70II Software & Documents Disc

TM-T70II 드라이버를 설치하기 전	TM-T70II Software Installer				
	A	B	C	D	E
EPSON Advanced Printer Driver 버전 3	✓	-	-	-	-
EPSON Advanced Printer Driver 버전 4.00 ~ 4.08	!	-	-*	-*	-
EPSON Advanced Printer Driver 버전 4.09 또는 4.17	-	-	-	-	-
EPSON Advanced Printer Driver 버전 4.50 ~ 4.53	-	-	✓	✓	✓
EPSON Advanced Printer Driver 버전 4.54 이상	-	✓	✓	✓	✓
EPSON Advanced Printer Driver 버전 5.xx for TM-T70II	-	!	✓	✓	✓
EPSON Advanced Printer Driver 버전 5.xx(기타 모델)	-	✓	✓	✓	✓
EPSON OPOS ADK 버전 2.67 이하	-	-	!	-	-
EPSON OPOS ADK 버전 2.68 이상	-	✓	!	✓	-
EPSON OPOS ADK for .NET 버전 1.11.8 이전	-	-	-	!	-
EPSON OPOS ADK for .NET 버전 1.11.20 이상	-	✓	✓	!	-
EPSON JavaPOS ADK 버전 1.11.18 이전	-	-	-	-	!
EPSON JavaPOS ADK 버전 1.11.20 이상	-	✓	-	-	!
TM-S1000 Driver	-	✓	✓	✓	-
TM-S9000/2000 드라이버	-	✓	✓	✓	-
TM-J9000 OPOS ADK	-	✓	✓	✓	-
TM-J9000 Advanced Printer Driver	-	✓	✓	✓	-
TM-J9000 Status API	-	✓	✓	✓	-
TMCOMUSB 버전 2	-	-	-	-	-
TMCOMUSB 버전 3 ~ 버전 4. 또는 EPSON TM Virtual Port Driver 버전 5 ~ 버전 7.00	✓	-	✓	✓	✓
EPSON TM Virtual Port Driver 버전 7.10a 이상	-	✓	✓	✓	✓
EPSON InkJet Printer Driver	✓	✓	✓	✓	✓

A: EPSON Advanced Printer Driver 버전 3.04

B: EPSON Advanced Printer Driver 버전 5.xx for TM-T70II

C: EPSON OPOS ADK

D: EPSON OPOS ADK for .NET

E: Windows용 EPSON JavaPOS ADK

✓: 지원함

지원하지 않음

*: 설치할 수 없음.

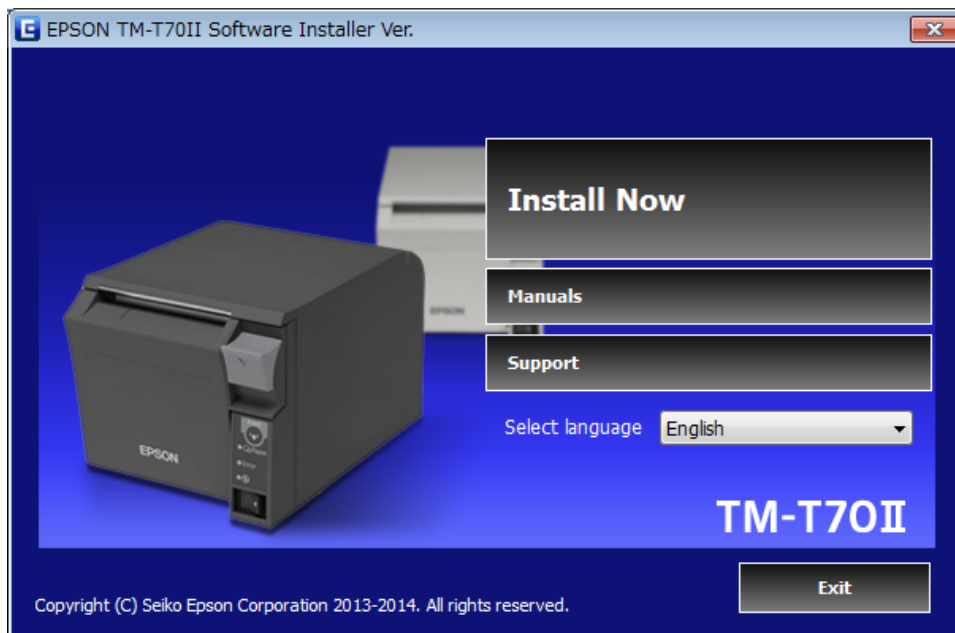
!: TM-T70II Software Installer는 업데이트 모드에서 시작합니다. 설치 프로그램이 컴퓨터에 이미 설치된 드라이버 버전을 표시하며 드라이버 업데이트 여부를 선택할 수 있습니다.

드라이버, 유틸리티, 설명서에 액세스하는 방법

시작 메뉴에서 설치된 드라이버, 유틸리티, 설명서에 액세스할 수 있습니다.
설정 등에 관한 자세한 내용은 각 응용 프로그램과 함께 제공된 설명서를 참조하십시오.

Software Installer 화면과 버튼

Software Installer의 초기 화면과 각 버튼의 기능은 다음과 같습니다.



Install Now(지금 설치)

드라이버 및 유틸리티의 설치 프로그램을 시작할 때 이 버튼을 선택합니다. 쉬운 설치 또는 사용자 지정 설치를 선택할 수 있습니다.

Manuals(설명서)

CD에 제공된 하드웨어 설명서를 참조합니다.

Support(지원)

지원 웹사이트를 액세스할 때 선택합니다. 최신 드라이버 및 유틸리티를 다운로드할 수 있습니다.

Select language(언어 선택)

Software Installer에 표시되는 언어를 선택합니다.

Exit(끝내기)

Software Installer을 끝냅니다.

설치

세 가지 종류의 설치, 쉬운 설치, 사용자 지정 설치, 업데이트 모드를 사용할 수 있습니다.

정상적인 조건에서, 쉬운 설치를 사용하여 필요한 드라이버 및 유틸리티를 설치합니다. 기타 필요한 드라이버 및 유틸리티를 추가해야 할 경우, 사용자 지정 설치를 사용하여 설치합니다. 오래된 설치 버전의 드라이버 및 유틸리티가 발견되면, 업데이트 모드가 시작됩니다.

선택한 설치 종류에 따라 마지막 페이지의 플로우 차트에서 설치 절차를 참조하십시오.



주의사항:

- 관리자 권한으로 설치하십시오.
- 설치 전에 실행 중인 모든 응용 프로그램을 종료합니다.
- 설치할 때 1대의 프린터를 컴퓨터에 연결합니다. 프린터를 여러 대 연결하지 마십시오.
- 프린터를 끈 후 설치를 시작합니다.
- 사용자 지정 설치 또는 업데이트 모드 동안 컴퓨터를 다시 시작할 것인지 묻는 메시지가 표시되면 **아니오**를 선택하고 설치를 계속합니다. 모든 설치가 완료되면 컴퓨터와 프린터를 다시 시작합니다. 예를 선택하면, 설치하는 동안 컴퓨터가 다시 시작되고 드라이버의 나머지 부분이 설치되지 않습니다.
- Windows 2000에서 두 개 이상의 드라이버 설치를 선택한 경우 이 작업이 프린터 오작동을 유발할 수 있음을 알리는 메시지가 표시됩니다. Windows 2000에서는 하나의 드라이버만 설치할 수 있습니다.

참고:

쉬운 설치를 선택하면, EpsonNet Config 및 EPSON Monitoring Tool도 설치되며 소프트웨어를 구성해야 합니다. 설정 등에 관한 자세한 내용은 소프트웨어가 설치될 때 함께 설치된 설명서를 참조하십시오. 설명서는 시작 메뉴에서 액세스할 수 있습니다.

설치

다음 목록에서는 설치 종류에 따라 설치에 사용할 수 있는 소프트웨어를 보여줍니다.

각 설치 종류에 따라 설치 가능한 소프트웨어

드라이버와 유틸리티	쉬운 설치 *1	사용자 지정 설치	업데이트 모드 *2
EPSON Advanced Printer Driver Ver. 5.xx	✓	✓	✓
EPSON Advanced Printer Driver Manual	-	✓	✓
EPSON Advanced Printer Driver Ver. 3.0.4 *3	✓	✓	✓
EPSON OPOS ADK	-	✓	✓
EPSON OPOS ADK for .NET	-	✓	✓
Windows용 EPSON JavaPOS ADK	-	✓	✓
TM-T70II Utility	✓	✓	✓
EpsonNet Config	✓	✓	✓
EPSON Monitoring Tool	✓	✓	✓
EPSON TM Virtual Port Driver	-	✓	✓

*1: 설치된 유틸리티는 연결 종류에 따라 다릅니다.

*2: 업데이트하려는 소프트웨어가 이미 설치된 경우, 응용 프로그램은 이 모드에서 시작됩니다.

*3: Windows 2000에만 해당됩니다.

문제 해결

설치 또는 설정에 관련된 특정 문제가 있는 경우, 적절한 절을 참조하십시오.

제품 이름이 EpsonNet Config에 표시되지 않습니다.

- ❑ 컴퓨터와 프린터가 USB 허브를 통해 연결된 경우, 이들을 직접 연결하십시오.
- ❑ "EPSON USB Controller for TM-/BA/EU Printers" 팝업 창이 화면의 오른쪽 하단에 표시되는지 확인하십시오.
- ❑ Feed 버튼을 눌러 인쇄를 마치면 자가 테스트가 종료됩니다.
- ❑ EpsonNet Config 버전 4.5.3 이상을 사용하십시오.

다운로드

최신 버전의 드라이버, 유틸리티 및 설명서는 다음 URL 중 하나에서 다운로드할 수 있습니다.

북미 고객의 경우, 다음 웹 사이트로 이동하여 화면 지침을 따르십시오.

<http://www.epsonexpert.com/>

기타 국가에 거주하는 고객의 경우 다음 웹 사이트를 사용하십시오:

<https://download.epson-biz.com/?service=pos>

TM-T70II Software & Documents Disc 의 설치 절차

소프트웨어 (드라이버 / 유틸리티) 가 설치되지 않음.

소프트웨어 (드라이버 / 유틸리티) 가 설치됨.

