

TM-T82

Software Installer 指南

注意事項及商標

注意事項

- ❑ 未經 Seiko Epson Corporation 事先書面同意，不得重製、在檢索系統中儲存或以任何形式或透過任何方式 (電子、機械、影印、錄製或其他) 傳送本文件的任何部分。
- ❑ 本手冊的內容如有變更，恕不另行通知。請聯繫我們以獲取最新資訊。
- ❑ 本文件在編製上已盡一切努力注意錯誤或疏漏，但錯誤在所難免，Seiko Epson Corporation 不對此承擔責任。
- ❑ 對於使用本文件所含資訊引起之損失，我方亦不負責。
- ❑ Neither Seiko Epson Corporation 及其聯屬公司不對本產品的購買方或第三方因以下情形所招致之損壞、損失、費用或開支負責：意外事故、誤用或濫用本產品，或未經授權修改、修理或改變本產品，或 (不包括美國) 未嚴格遵照 Seiko Epson Corporation 的操作和維護指示。
- ❑ 若使用非 Seiko Epson Corporation 指定之原裝 Epson 產品或 Epson 認可產品，Seiko Epson Corporation 不對因使用任何其他選配或耗件產品所導致的任何損壞或問題負責。

商標

EPSON 是 Seiko Epson Corporation 的註冊商標。

EXCEED YOUR VISION 是 Seiko Epson Corporation 的註冊商標。


Microsoft®、Windows® 及 Windows Vista® 為 Microsoft Corporation 在美國及/或其他國家的註冊商標或商標。

© Seiko Epson Corporation 2016. 保留所有權利。

安全須知

符號須知

本手冊中的符號係按其重要程度定義，如下所示。在使用本產品之前，請仔細閱讀以下資訊。

 注意：	提供必須遵守以避免設備損壞或故障的資訊。
附註：	提供重要資訊和實用提示。

手冊之目的

本手冊為使用軟體的產品使用者或開發工程師，提供如何使用 TM-T82 Software & Documents Disc 的詳細資訊。

目錄

注意事項及商標	2
注意事項.....	2
商標.....	2
安全須知.....	2
符號須知.....	2
手冊之目的.....	3
TM-T82 Software & Documents Disc	5
驅動程式和公用程式.....	5
驅動程式.....	5
公用程式.....	5
支援的作業系統.....	6
關於在相同系統中使用多個驅動程式的限制.....	6
如何存取驅動程式、公用程式和手冊.....	8
Software Installer 畫面及按鈕.....	8
安裝	9
故障排除	11
產品名稱未顯示在EpsonNet Config中.....	11
下載	12
TM-T82 Software & Documents Disc的安裝流程	13

TM-T82 Software & Documents Disc

本章說明 TM-T82 Software & Documents Disc 的規格。

驅動程式和公用程式

以下驅動程式和公用程式包含在 TM-T82 Software & Documents Disc 中。

驅動程式

EPSON Advanced Printer Driver

Windows 印表機驅動程式。以下為提供的版本。

- EPSON Advanced Printer Driver 版本 5.xx
- EPSON Advanced Printer Driver 版本 3.04 (適用於 Windows 2000)

UPOS

代表 [Unified Point of Service]。這是 POS 市場的標準規格，用以定義各種操作環境中控制 POS 周邊裝置的驅動程式。以下為提供的驅動程式。

- EPSON OPOS ADK
- EPSON OPOS ADK for .NET
- EPSON JavaPOS ADK 適用於 Windows

EPSON TM Virtual Port Driver

此程式用於將 TM-T82 從串行/並行轉換為 USB/乙太網。當您的 POS 應用程式有 TM-T82 的串行/並行口，而您想要透過 USB/乙太網連接 TM-T82，您可將印表機當做串行印表機，透過應用程式使用 USB/乙太網連接的印表機。因為該實用程式會自動執行轉換，您無需更改應用程式的 ESC/POS 命令，這些命令控制通過串行/並行埠連接的印表機。

公用程式

TM-T82 Utility

允許您檢查和進行 TM-T82 的設定。

EpsonNet Config

此公用程式用於進行網路設定，例如連接乙太網路的印表機 IP 位址。

EPSON Monitoring Tool

檢查已連接至網路的 Epson 印表機狀態清單。您也可將用於 WPA-Enterprise 多部印表機的憑證以批次方式更新。

支援的作業系統

以下是支援執行 TM-T82 驅動程式和公用程式的作業系統。

- Windows 10 (32 位元/64 位元)
- Windows 8.1 (32 位元/64 位元)
- Windows 8 (32 位元/64 位元)
- Windows 7 SP1 (32 位元/64 位元)
- Windows Vista SP2 (32 位元/64 位元)
- Windows XP SP3 (32 位元)
- Windows 2000 SP4
- Windows Server 2012 R2 (64 位元)
- Windows Server 2012 (64 位元)
- Windows Server 2008 R2 SP1
- Windows Server 2008 SP2 (32 位元/64 位元)
- Windows Embedded for Point of Service
- Windows Embedded POSReady 2009

附註：

- 只要系統符合操作需求，EPSON OPOS ADK 即可在 64 位元作業系統中使用。如需詳細資訊，請先參閱版本說明，再安裝 EPSON OPOS ADK。
- Windows 2000 的印表機驅動程式是 EPSON Advanced Printer Driver 版本 3.04。EPSON OPOS ADK for .NET 及 EPSON TM Virtual Port Driver 無法在 Windows 2000 中使用。TM-T82 Utility 不支援 USB 印表機類型 TM-T82。

關於在相同系統中使用多個驅動程式的限制

TM-T82 Software Installer 可能不會安裝驅動程式，或如果可以安裝驅動程式，現有驅動程式和新裝驅動程式的組合也有可能不支援。請參見下表。

TM-T82 Software & Documents Disc

在安裝 TM-T82 驅動程式之前	TM-T82 Software Installer				
	A	B	C	D	E
EPSON Advanced Printer Driver版本 3	✓	-	-	-	-
EPSON Advanced Printer Driver 版本 4.00 至 4.08	!	-	-*	-*	-
EPSON Advanced Printer Driver 版本 4.09 或 4.17	-	-	-	-	-
EPSON Advanced Printer Driver 版本 4.50 至 4.53	-	-	✓	✓	✓
EPSON Advanced Printer Driver 版本 4.54 以上	-	✓	✓	✓	✓
EPSON OPOS ADK 版本 2.67 或以下	-	-	!	-	-
EPSON OPOS ADK 版本 2.68 或以上	-	✓	!	✓	-
EPSON OPOS ADK for .NET 版本 1.11.8 或以下	-	-	-	!	-
EPSON OPOS ADK for .NET 版本 1.11.20 或以上	-	✓	✓	!	-
EPSON JavaPOS ADK 版本 1.11.18 或以下	-	-	-	-	!
EPSON JavaPOS ADK 版本 1.11.20 或以上	-	✓	-	-	!
TM-S1000 驅動程式	-	✓	✓	✓	-
TM-S9000/2000 驅動程式	-	✓	✓	✓	-
TM-J9000 OPOS ADK	-	✓	✓	✓	-
TM-J9000 Advanced Printer Driver	-	✓	✓	✓	-
TM-J9000 狀態API	-	✓	✓	✓	-
TMCOMUSB 版本 2	-	-	-	-	-
TMCOMUSB版本 3 和 4 或 EPSON TM Virtual Port Driver 版本 5 至 7.00	✓	-	✓	✓	✓
EPSON TM Virtual Port Driver 版本 7.10a 以上	-	✓	✓	✓	✓
EPSON InkJet Printer Driver	✓	✓	✓	✓	✓

A :EPSON Advanced Printer Driver版本 3.04

B :EPSON Advanced Printer Driver 版本 5.xx

C :EPSON OPOS ADK

D :EPSON OPOS ADK for .NET

E :EPSON JavaPOS ADK 適用於 Windows

✓:支援

- :不支援

* :無法安裝。

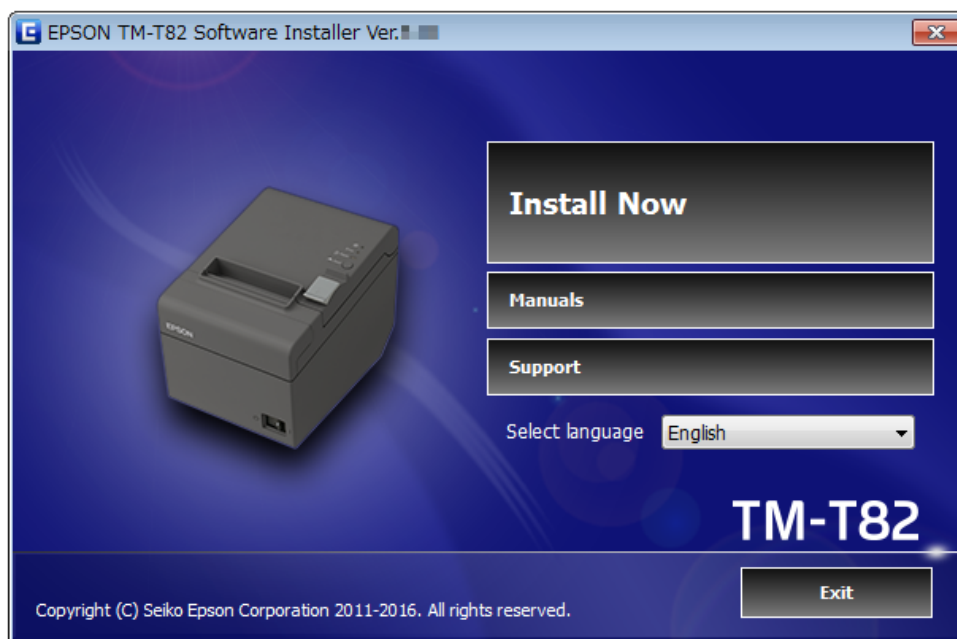
!:TM-T82 Software Installer在更新模式中啟動。安裝程式會顯示電腦上所安裝驅動程式的版本，您可選擇是否更新驅動程式。

如何存取驅動程式、公用程式和手冊

已安裝的驅動程式、公用程式及手冊皆可從開始功能表中存取。
如需有關設定等的詳細資訊，請參閱各應用程式隨附的手冊。

Software Installer 畫面及按鈕

Software Installer 的初始畫面及各按鈕的功能如下。



Install Now (立即安裝)

請選擇此按鈕，啟動驅動程式和公用程式的安裝程式。您可選擇簡單安裝或自訂安裝。

Manuals (手冊)

請參閱光碟隨附的硬體手冊。

Support (支援)

存取支援網站時，請選擇此項目。您可下載最新的驅動程式和公用程式。

Select language (選擇語言)

選擇 Software Installer 要顯示的語言。

Exit (退出)

退出 Software Installer。

安裝

提供三種安裝方式：簡單安裝、自訂安裝以及更新模式。

在一般情況下，您可使用簡單安裝來安裝必要的驅動程式和公用程式。若您需要新增其他必要的驅動程式與公用程式，請使用自訂安裝安裝。當偵測到已安裝舊版的驅動程式與公用程式時，就會啟動更新模式。

請參閱最後一頁的流程圖，瞭解您所選安裝類型的安裝流程。

 **注意：**

- 請以管理員權限進行安裝。
- 安裝前，關閉所有運行的應用程式。
- 安裝時，請只連接一台印表機到電腦。請勿連接多台印表機。
- 關閉印表機電源，然後開始安裝。
- 進行自訂安裝或更新模式時，會於安裝期間提示您是否重新啟動電腦，請選擇[No]，並繼續安裝。完成所有安裝後，重新啟動電腦和印表機。若在安裝過程中選擇是並重新啟動電腦，將不會安裝其餘的驅動程式。
- 如果在 Windows 2000 下選擇一個以上要安裝的驅動程式，系統將提示您這樣做可能導致印表機功能失常。在 Windows 2000 下，您只可安裝一個驅動程式。

附註：

當選擇簡單安裝時，就會依照連接類型同時安裝 EpsonNet Config，因此您需要進行此軟體的設定。請參閱隨軟體一起安裝的手冊，瞭解有關設定等的詳細說明。您可從開始功能表存取手冊。

安裝

以下清單列出各安裝類型可安裝的軟體。

各安裝類型可安裝的軟體

驅動程式和公用程式	Easy Install ^{*1}	自訂安裝	更新模式 ^{*2}
EPSON Advanced Printer Driver 版本 5.xx	✓	✓	✓
EPSON Advanced Printer Driver Manual	-	✓	✓
EPSON Advanced Printer Driver 版本 3.0.4 ^{*3}	✓	✓	✓
EPSON OPOS ADK	-	✓	✓
EPSON OPOS ADK for .NET	-	✓	✓
EPSON JavaPOS ADK 適用於 Windows	-	✓	✓
TM-T82 Utility	✓	✓	✓
EpsonNet Config	✓	✓	✓
EPSON Monitoring Tool	✓	✓	✓
EPSON TM Virtual Port Driver	-	✓	✓

*1:安裝的公用程式會因連線類型而異。

*2:已安裝要更新的軟體時，應用程式會在此模式中啟動。

*3:僅適用於Windows 2000。

故障排除

若您遭遇到與安裝或設定相關的特定問題，請參閱相關章節的說明。

產品名稱未顯示在EpsonNet Config中

- ❑ 若電腦和印表機透過 USB 集線器連接，請改為直接連線。
- ❑ 確認畫面右下方顯示「EPSON USB Controller for TM-/BA/EU Printers」彈出視窗。
- ❑ 按 [Feed] 按鈕完成列印，自檢測試模式就會結束。
- ❑ 使用 EpsonNet Config 版本 4.5.3 或以上。

下載

您可從以下網址之一下載最新版本的驅動程式、公用程式和手冊。

若您位於北美，請前往以下網站並依照畫面指示操作：

<http://www.epson.com/support/>

對於其他國家的客戶，請造訪以下網站：

<https://download.epson-biz.com/?service=pos>

TM-T82 Software & Documents Disc 的安裝流程

軟體 (驅動程式 / 公用程式) 尚未安裝。

軟體 (驅動程式 / 公用程式) 已安裝。

