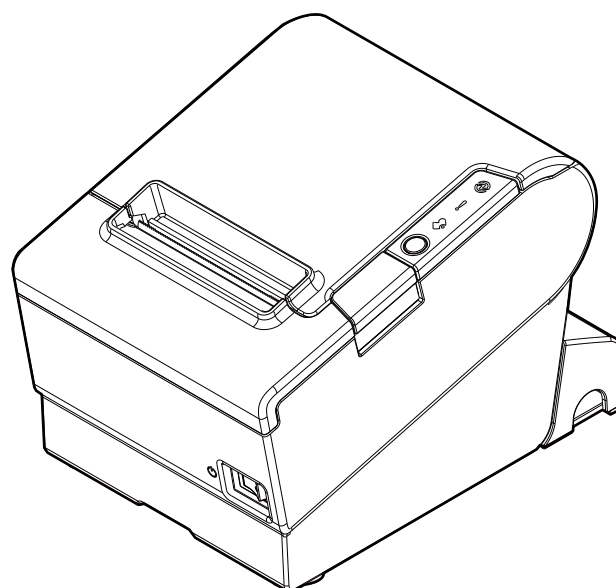


# TM-T88VI-iHUB

## *Manual de usuario*

---

Antes de usar .....	2
Nombres y funciones de las piezas .....	3
Instalación .....	6
Colocación/sustitución del rollo de papel ...	12
Limpieza del producto.....	14
Solución de problemas .....	15
Especificaciones del producto .....	17
Apéndice .....	18



## Antes de usar

Lea detenidamente el manual antes de utilizar el producto. Mantenga este manual a mano para consultarlo cuando lo necesite. Para más información sobre las funciones y el procedimiento de uso de este producto y del software, consulte *Technical Reference Guide (Guía de referencia técnica)*.

## Explicación de los símbolos

Los símbolos que se muestran abajo se utilizan en este manual para garantizar la seguridad y el uso apropiado del producto y para evitar riesgos para los clientes y otras personas y daños materiales. Los símbolos indican los niveles de precaución que se describen abajo. Asegúrese de haber comprendido totalmente su significado antes de leer este manual.



### **ADVERTENCIA:**

**Manejar el producto en modo inapropiado ignorando este símbolo puede ocasionar la muerte o lesiones graves.**



### **PRECAUCIÓN:**

Manejar el producto en modo inapropiado ignorando este símbolo puede ocasionar lesiones y daños materiales.

### **Nota:**

Proporciona información importante y consejos útiles.

## Precauciones de seguridad



### **ADVERTENCIA:**

**Asegúrese de utilizar el adaptador de CA especificado. La conexión a una fuente de alimentación no adecuada puede provocar un incendio.**

## Etiquetas de precaución

Las etiquetas de precaución incluidas en este producto indican las siguientes precauciones.



### **PRECAUCIÓN:**

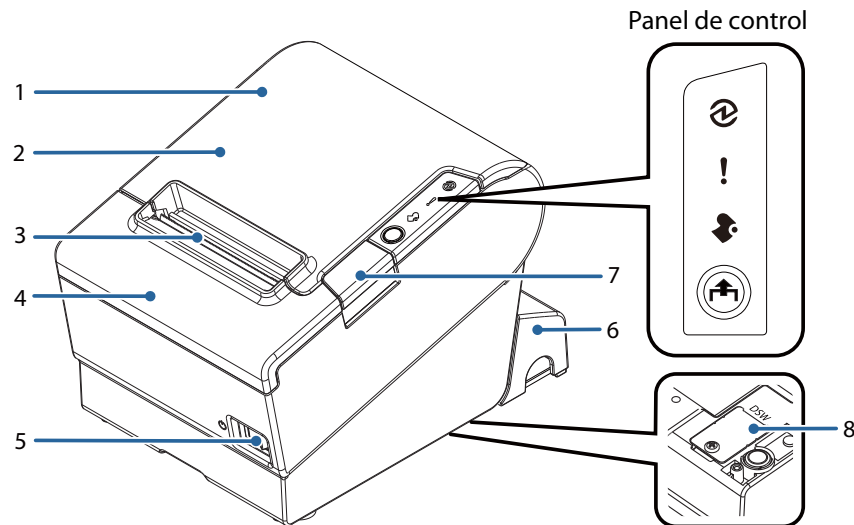
No toque el cabezal térmico durante la impresión o inmediatamente después de la impresión. Tras la impresión, el cabezal térmico puede estar muy caliente.



### **PRECAUCIÓN:**

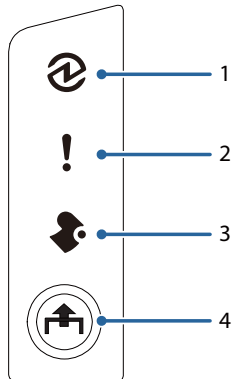
Se puede lastimar si toca el cortador manual.

## Nombres y funciones de las piezas



<b>1</b>	<b>Etiqueta NFC</b>
Se imprime una marca aquí para indicar la posición de la etiqueta NFC. Para establecer comunicación con un dispositivo NFC, acerque el dispositivo a la marca. Para obtener detalles acerca de las funciones que utilizan la etiqueta NFC, consulte el manual <i>Technical Reference Guide (Guía de referencia técnica)</i> .	
<b>2</b>	<b>Cubierta del rollo de papel</b>
Abra esta tapa para cargar/cambiar el rollo de papel.	
<b>3</b>	<b>Cortador manual</b>
Utilice este cortador para cortar el papel del rollo manualmente.	
<b>4</b>	<b>Tapa del cortador</b>
Abra esta tapa para desbloquear la hoja cortadora automática cuando la tapa del rollo de papel no se abra debido a un atasco de papel.	
<b>5</b>	<b>Interruptor de alimentación</b>
Utilice este interruptor para encender o apagar la impresora.	
<b>6</b>	<b>Tapa de conectores</b>
Utilice la impresora con esta tapa colocada para proteger los cables.	
<b>7</b>	<b>Botón para abrir la cubierta</b>
Utilice este botón para abrir la cubierta del rollo de papel.	
<b>8</b>	<b>Tapa de interruptores DIP</b>
Abra la tapa para ver los interruptores DIP para la configuración de la comunicación. No cambie la configuración de los interruptores DIP.	

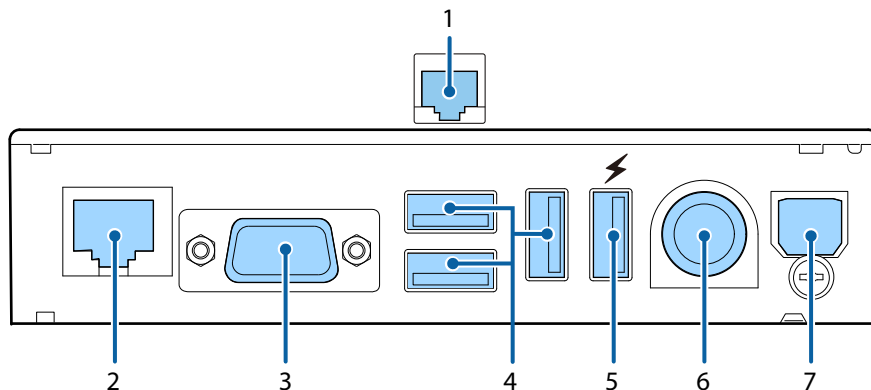
## Panel de control



1	<b>⏻ Indicador de encendido</b>
Este indicador se enciende cuando la impresora está encendida.	
2	<b>! Indicador de error</b>
Se enciende cuando detecta un error.	
3	<b>📄 Indicador de papel</b>
Encendido indica que el papel se acabó o se está acabando. Parpadeando indica que está en espera.	
4	<b>⏮ Botón de alimentación de papel</b>
Si lo pulsa una vez, se introducirá el rollo de papel para una línea. Mantenga pulsado este botón para continuar introduciendo el rollo de papel.	

## Interfaz

Todos los puertos y conectores se encuentran en la parte posterior de la impresora.



<b>1</b>	<b>Conector de apertura del cajón</b> Conecta el cable modular para el cajón de efectivo.
<b>2</b>	<b>Puerto Ethernet</b> Conecta el cable LAN 10 BASE-T/100 BASE-TX.
<b>3</b>	<b>Puerto serie</b> Uso exclusivo para conectar dispositivos externos.
<b>4</b>	<b>Puerto USB Tipo A</b> Uso exclusivo para conectar dispositivos externos. <b>⚠ PRECAUCIÓN:</b> <i>Puede ser difícil desconectar algunos tipos de cable USB. No tire del cable a la fuerza; de lo contrario, podría dañar el puerto USB y el cable USB. Póngase en contacto con su distribuidor si tiene algún problema.</i>
<b>5</b>	<b>Puerto USB con función de carga</b> Permite conectar un cable USB de un dispositivo USB externo o bien cargar un dispositivo USB o un dispositivo inteligente conectado. Mediante las utilidades de ajuste puede configurar si utilizará el puerto para conectar o cargar un dispositivo. <b>⚠ PRECAUCIÓN:</b> <i>Puede ser difícil desconectar algunos tipos de cable USB. No tire del cable a la fuerza; de lo contrario, podría dañar el puerto USB y el cable USB. Póngase en contacto con su distribuidor si tiene algún problema.</i>
<b>6</b>	<b>Conector de la fuente de alimentación</b> Conecta el cable CC para el adaptador de CA.
<b>7</b>	<b>Puerto USB Tipo B</b> Conecta el cable USB para la conexión con ordenadores.

## Instalación

### Instalación de la impresora

Instale la impresora horizontalmente sobre una superficie plana.

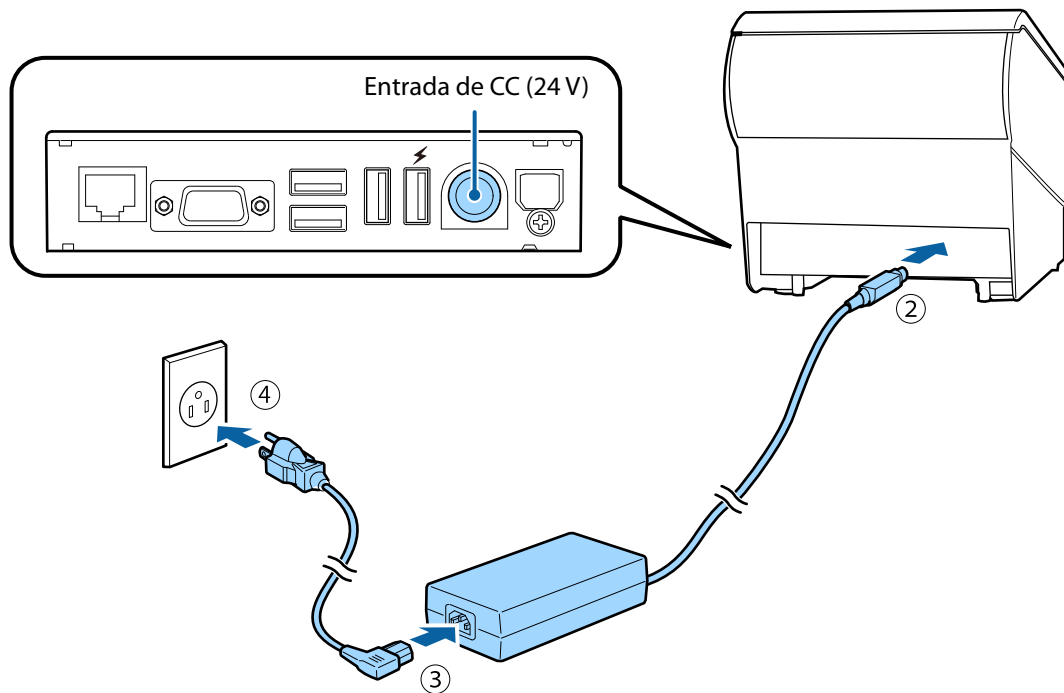
### Conexión del adaptador de CA



#### ADVERTENCIA:

**Asegúrese de utilizar el adaptador de CA especificado [AC adapter, V (Modelo: M344A)]. La conexión a una fuente de alimentación no adecuada puede provocar daños en el equipo, un incendio o una descarga eléctrica.**

1. Asegúrese de que la impresora esté apagada.
2. Conecte el cable CC del adaptador de CA al conector de la fuente de alimentación (con la inscripción 24 V).
3. Conecte el cable CA al adaptador de CA.
4. Conecte el enchufe del cable de CA a una toma de corriente.



## Conexión de dispositivos externos

Si conecta dispositivos externos, conecte cada cable al puerto/conector de la parte posterior de la impresora. (☞ "Interfaz" en la página 5)

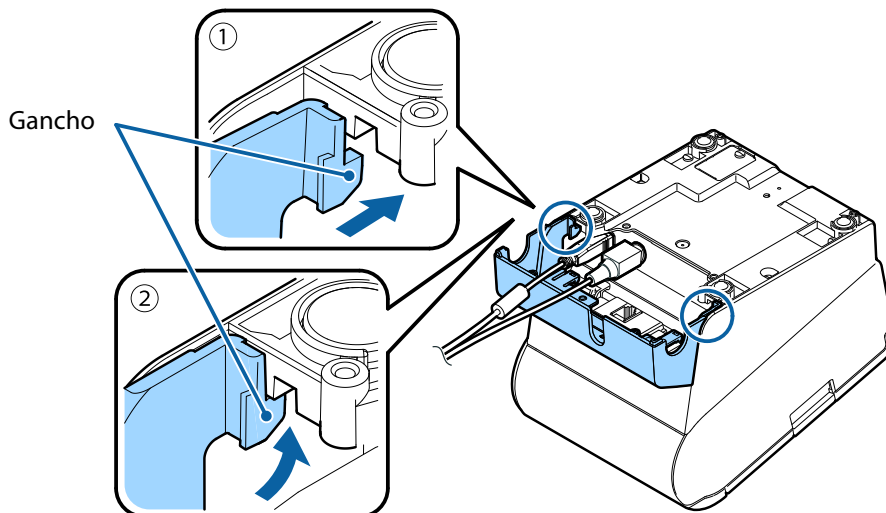
### PRECAUCIÓN:

- ☐ Cuando conecte dispositivos externos a los puertos USB, siga las precauciones siguientes.
  - Confirme la corriente nominal de los dispositivos externos consultando las descripciones de los dispositivos o los manuales. Conecte los dispositivos externos solo cuando la corriente nominal total sea de menos de 2,0 A. No utilice un dispositivo cuya corriente nominal no esté clara.
  - Utilice dispositivos externos aprobados por UL (solo para usuarios de América del Norte).
- ☐ Cuando cargue dispositivos inteligentes o dispositivos USB desde el puerto USB con la función de carga, asegúrese de utilizar el cable original del dispositivo que está usando.
- ☐ Cuando los cables Ethernet estén instalados al aire libre, asegúrese de que los dispositivos sin una protección adecuada contra sobretensiones se conecten a través de dispositivos que sí tengan protección contra sobretensiones. De lo contrario, los dispositivos pueden sufrir daños causados por relámpagos.
- ☐ Puede ser difícil desconectar algunos tipos de cable USB. No tire del cable a la fuerza; de lo contrario, podría dañar el puerto USB y el cable USB. Póngase en contacto con su distribuidor si tiene algún problema.

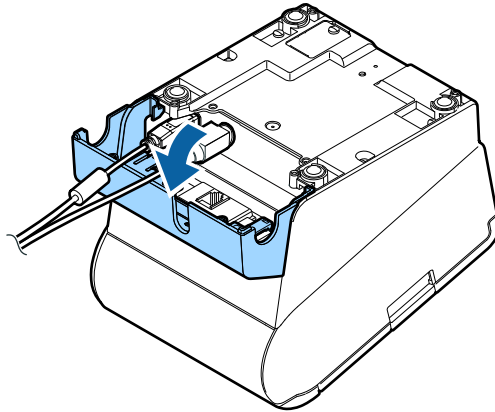
## Colocación de la tapa de conectores

Siga los siguientes pasos para colocar la tapa de conectores para proteger los cables.

1. Dé la vuelta a la impresora.
2. Coloque los dos ganchos en ambos lados de la tapa de conectores para que enganchen el cuerpo de la impresora.

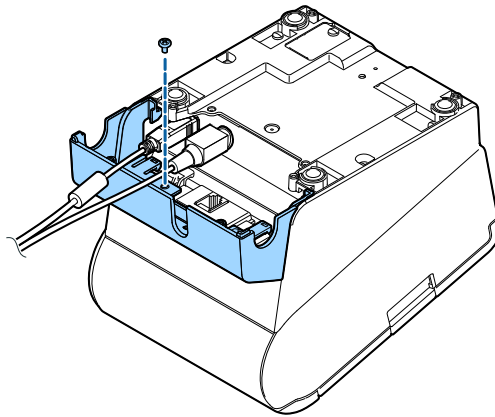


3. Empuje hacia abajo la tapa de conectores para que haga clic sobre el cuerpo de la impresora.

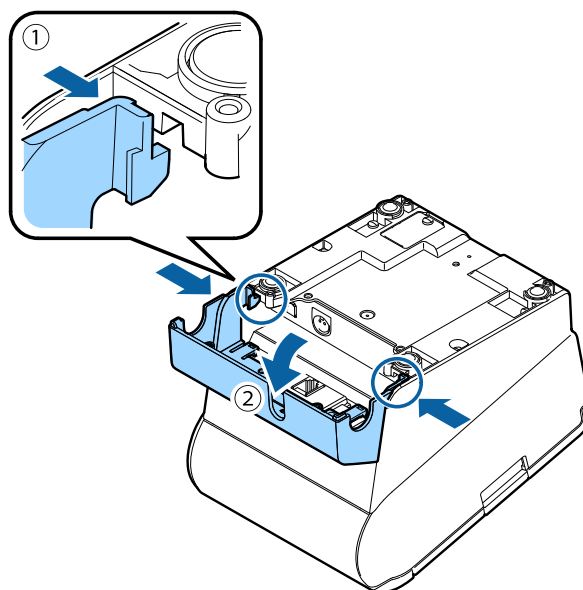


**Nota:**

☐ Se puede utilizar el tornillo adjunto para fijar la tapa de conectores.



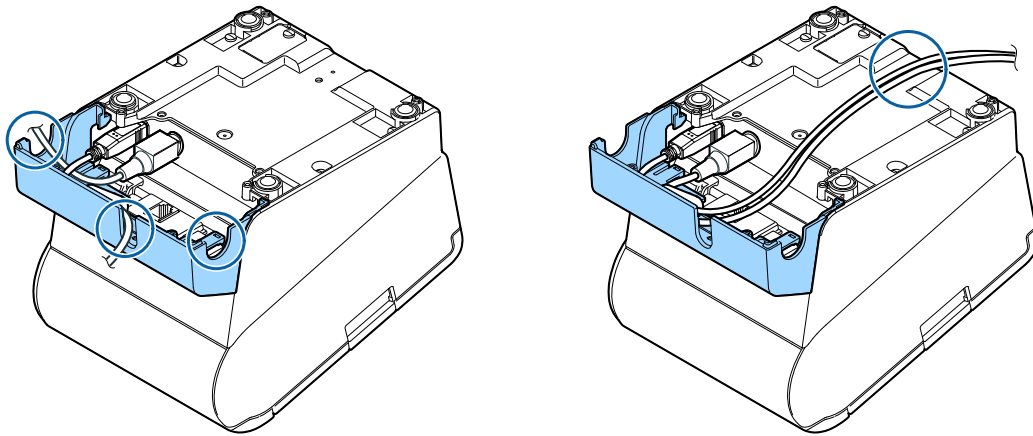
☐ Para quitar la tapa de conectores, gire la impresora, retire el tornillo y empuje la tapa de conectores hacia abajo mientras empuja ambos lados de la tapa de conectores hacia adentro para desmontar los ganchos del cuerpo de la impresora.



## Disposición de los cables

Haga pasar los cables por las salidas de cables que hay en la tapa de conectores.

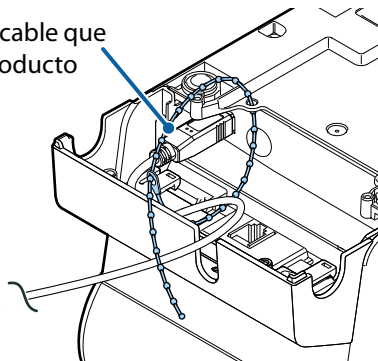
Algunos cables pueden conducirse hacia delante haciéndolos pasar por la ranura de la parte inferior de la impresora.



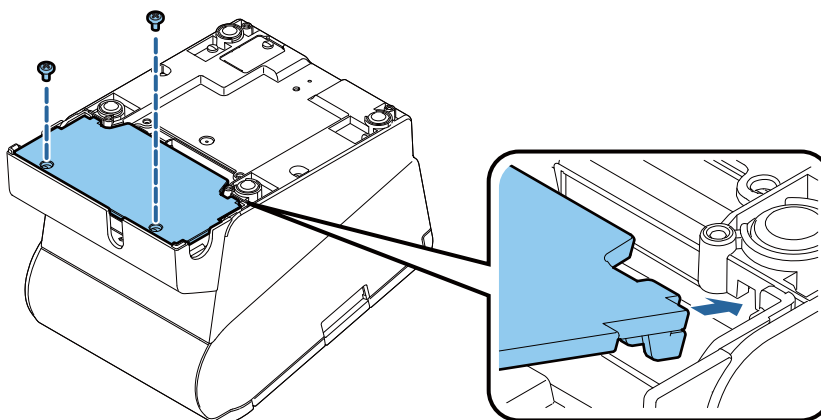
### Nota:

- ❑ Cuando se utilicen cables sin mecanismo de bloqueo, se recomienda utilizar la banda de bloqueo del cable que se incluye con el producto.

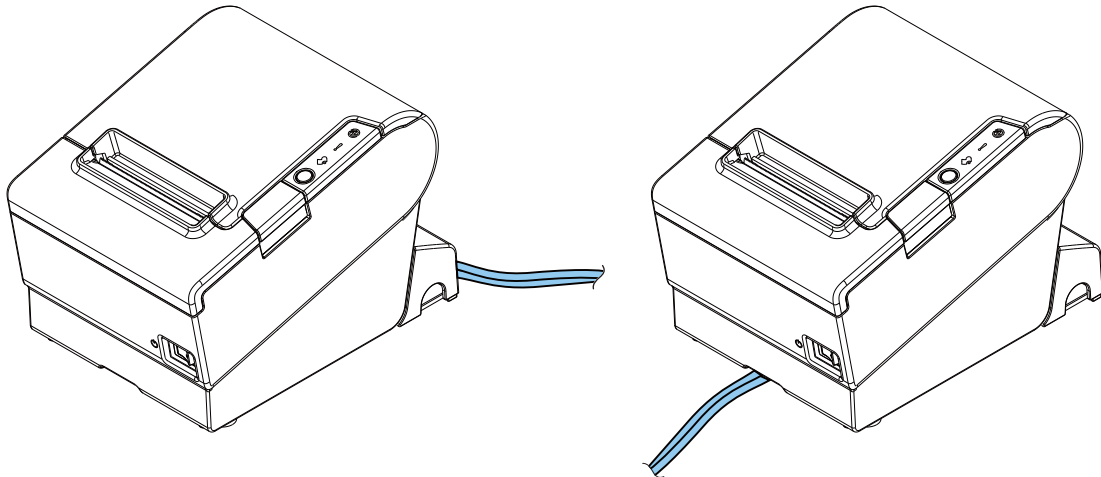
Banda de bloqueo del cable que se incluye con el producto



- ❑ También se puede colocar la tapa inferior para ocultar los conectores.



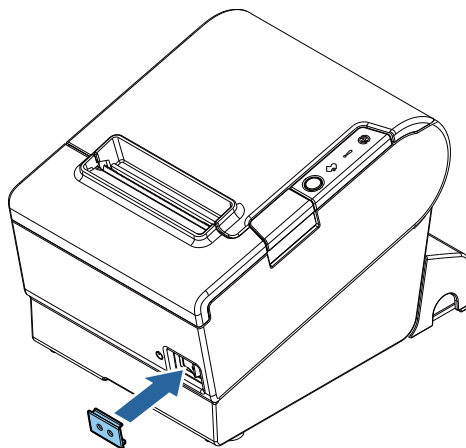
Tras haber dispuesto los cables, dé la vuelta a la impresora y asegúrese de que los cables no queden pinzados.



## **Colocación de la tapa del interruptor de alimentación**

Si coloca la tapa del interruptor de alimentación, puede evitar que el interruptor de alimentación se accione accidentalmente. Puede encender y apagar el interruptor de alimentación introduciendo un objeto afilado en los agujeros de la tapa del interruptor de alimentación. Utilice un objeto puntiagudo para retirar esta tapa.

Para utilizar esta tapa, instálela como se muestra en la ilustración siguiente.



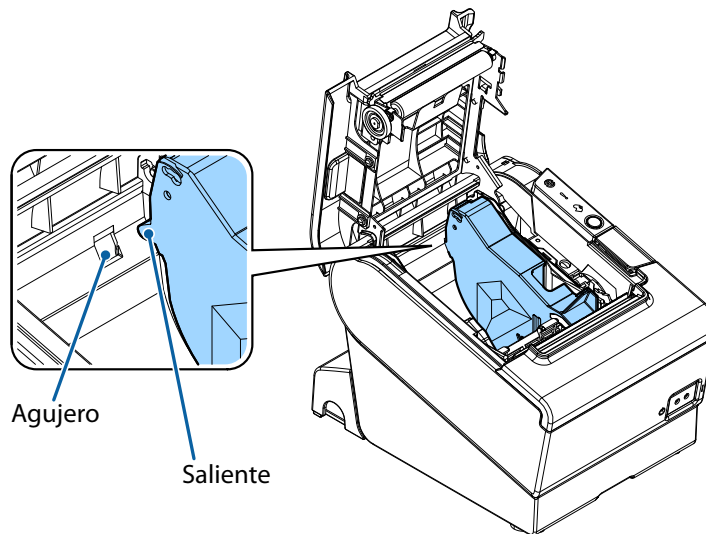
### **⚠ ADVERTENCIA:**

***Si se produce un accidente mientras está colocada la tapa del interruptor de alimentación, desenchufe el cable de alimentación inmediatamente. El uso continuado puede provocar descargas eléctricas o incendios.***

## Cambiar el ancho del papel

Puede cambiar el ancho del papel de 80 mm a 58 mm instalando la guía del rollo de papel. Siga los pasos que se indican a continuación para cambiar el ancho del papel.

1. Apague la impresora.
2. Abra la cubierta del rollo de papel.
3. Instale la guía del rollo de papel de modo que el saliente del compartimento del rollo de papel esté alineado con el agujero de la impresora.



### **Nota:**

*Se puede utilizar el tornillo adjunto para fijar la guía del rollo de papel.*

4. Instale el rollo de papel correctamente.
5. Cierre la cubierta del rollo de papel.

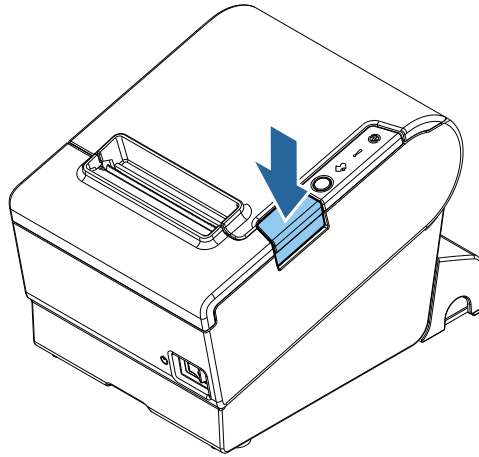
### **PRECAUCIÓN:**

- Si utiliza una vez la impresora con un rollo de papel de 58 mm, no podrá volver a cambiarlo a 80 mm.
- Deberá ajustarlo con el interruptor de memoria (valores personalizados) del ancho del papel en el modo de configuración del software. Para más información sobre el interruptor de memoria, consulte *Technical Reference Guide* (Guía de referencia técnica).

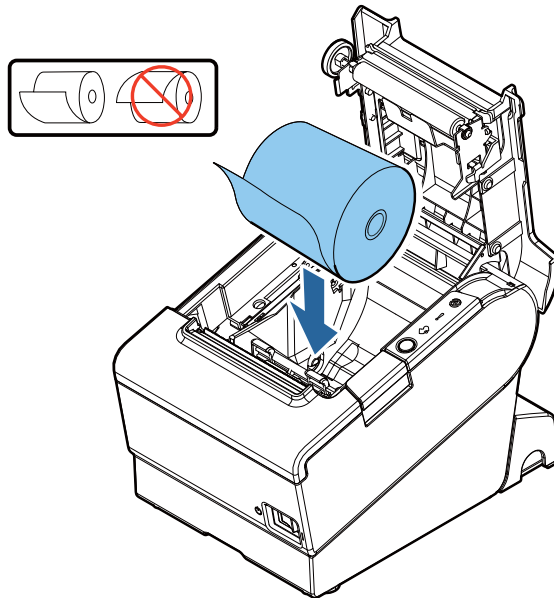
## Colocación/sustitución del rollo de papel

Siga los siguientes pasos para instalar y sustituir el rollo de papel.

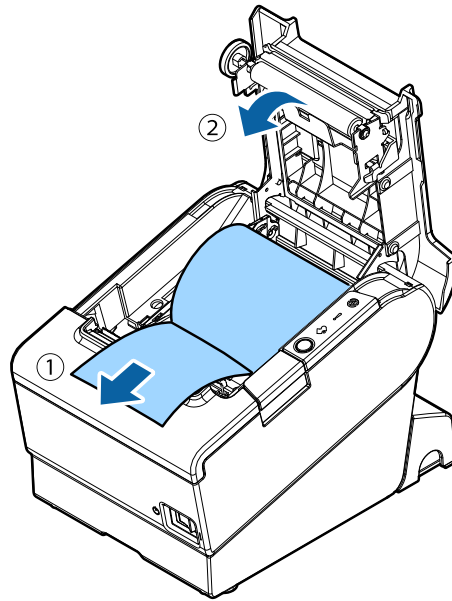
1. Abra la cubierta del rollo de papel.



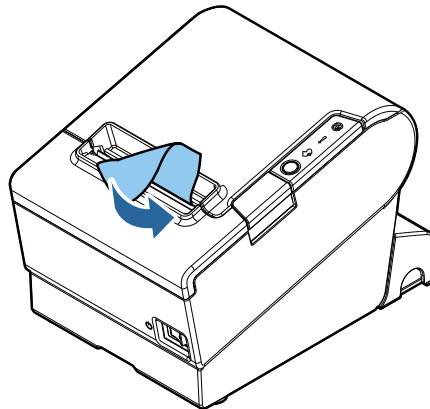
2. Extraiga el núcleo del rollo de papel usado si lo hay.
3. Instale el rollo de papel en la dirección correcta.



4. Saque un poco de papel y cierre la cubierta del rollo de papel.



5. Corte el papel.



## Limpieza del producto

### Limpiar la carcasa de la impresora

Asegúrese de apagar la impresora y limpiar la suciedad de la carcasa de la impresora con un paño seco o húmedo.

#### **PRECAUCIÓN:**

*Nunca limpie el producto con alcohol, benceno ni ningún tipo de disolvente. Si lo hace, podría dañar o romper las piezas de plástico y goma.*

### Limpiar el cabezal térmico y el rodillo de la platina

Epson recomienda limpiar el cabezal térmico para mantener la calidad de impresión original. Le recomendamos que lo limpie periódicamente (aproximadamente cada 3 meses).

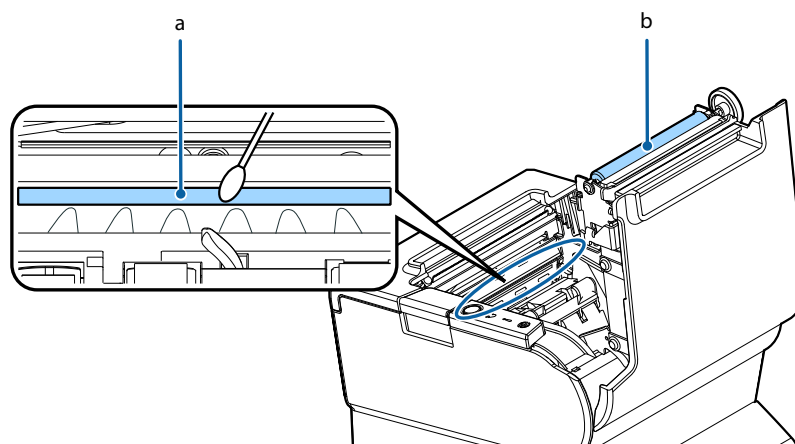
Dependiendo del rollo de papel utilizado, puede quedar polvo de papel adherido al rodillo de la platina y es posible que el papel no pueda introducirse correctamente. Para eliminar el polvo de papel, limpie el rodillo de la platina con un bastoncillo de algodón humedecido con agua. Encienda el producto únicamente después de que se haya secado completamente el agua.

#### **PRECAUCIÓN:**

Después de imprimir, el cabezal térmico y la zona circundante (indicado en el círculo de la ilustración siguiente) pueden estar muy calientes. Procure no tocarlo y déjelo enfriar antes de limpiarlo.

No toque el cabezal térmico con los dedos ni con objetos duros, ya que, si lo hace podría, dañarlo.

1. Apague la impresora.
2. Abra la cubierta del rollo de papel.
3. Para limpiar los elementos térmicos del cabezal térmico y el rodillo de la platina, utilice un bastoncillo de algodón humedecido con disolvente de alcohol (etanol o IPA).



*a. cabezal térmico*


*b. rodillo de la platina*

## Solución de problemas

### No se encienden las luces del panel de control

Compruebe si el cable de alimentación está correctamente conectado a la impresora y a la toma de corriente.

### ! está encendido y la máquina no imprime

- Compruebe si la cubierta del rollo de papel está cerrada. Si estuviera abierta, ciérrela.
- Si el indicador de papel  está **encendido**, compruebe si el papel de rollo está correctamente instalado y si aún queda papel.

### ! parpadea y la máquina no imprime

- Compruebe que no se haya producido ningún atasco de papel. Si hay papel atascado, extráigalo siguiendo la siguiente descripción e instale el rollo de papel correctamente.
- La impresión se detiene si el cabezal se sobrecalienta, y se reanuda automáticamente cuando se enfría.
- En otros casos, apague la impresora y vuélvala a encender después de 10 segundos.

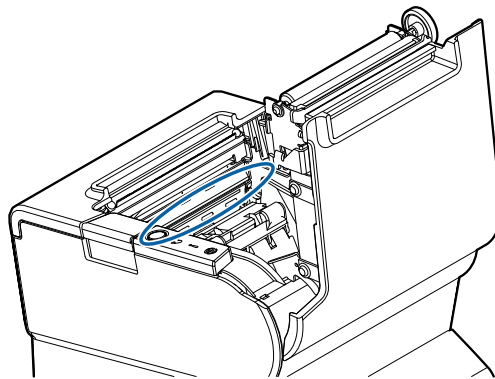
### Retirada del papel atascado

Cuando se produzca un atasco de papel, nunca tire del papel para sacarlo a la fuerza. Abra la cubierta del rollo de papel y saque el papel atascado.



#### **PRECAUCIÓN:**

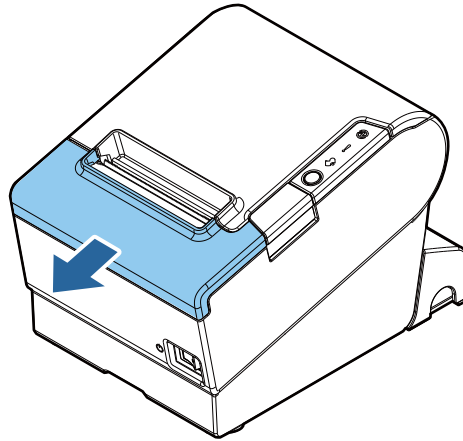
*No toque el cabezal térmico ni el marco que lo circunda (indicado en el círculo de la ilustración siguiente), ya que pueden estar muy calientes después de la impresión.*



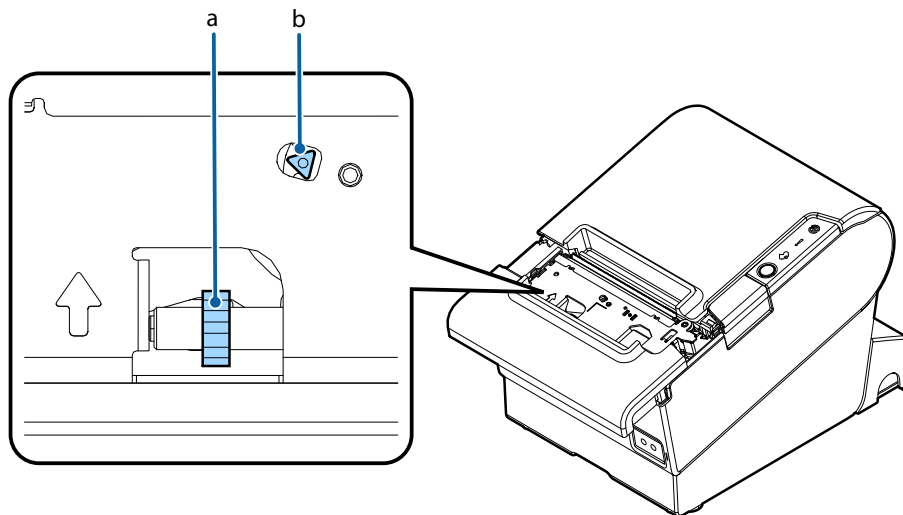
Si la cubierta del rollo de papel no se abriera, siga los siguientes pasos.

1. Apague la impresora.

- Abra la tapa del cortador hacia delante para abrirla.



- Gire el botón hasta que aparezca un triángulo en la abertura. Esto devuelve la cuchilla del cortador a la posición normal. Hay una etiqueta cerca del cortador para indicarle esta operación.



*a. botón*

*b. triángulo*

- Cierre la tapa del cortador.
- Abra la cubierta del rollo de papel y saque el papel atascado.

## Especificaciones del producto

<b>Método de impresión</b>		Impresión por línea térmica
<b>Rollo de papel</b>	<b>Ancho del papel</b>	Ajuste de ancho del papel de 80 mm: 79,5 mm $\pm$ 0,5 mm {3,13" $\pm$ 0,02"} Ajuste de ancho del papel de 58 mm: 57,5 mm $\pm$ 0,5 mm {2,26" $\pm$ 0,02"}
	<b>Diámetro externo</b>	Máximo: 83 mm {3,27"}
	<b>Diámetro interno del núcleo</b>	12 mm {0,47"}
	<b>Diámetro externo del núcleo</b>	18 mm {0,71"}
<b>Interfaz</b> <sup>*1</sup>		USB: USB 2.0 a toda velocidad (12 Mbps) Ethernet: 10BASE-T/100BASE-TX LAN inalámbrica: Enchufe la unidad LAN inalámbrica al conector USB.
<b>Fuente de alimentación</b>		AC ADAPTER,V (24 V CC, 2,6 A)
<b>Consumo de corriente</b>		2,6 A
<b>Consumo de CA</b> <sup>*2</sup> (100 a 230 V/50 a 60 Hz)		Funcionamiento: Aprox. 32,0 W En espera: Aprox. 1,5 W
<b>Temperatura</b>		Funcionamiento: De 5 a 45 °C {de 41 a 113 °F} Almacenamiento: De -10 a 50 °C {de 14 a 122 °F}, excepto para el papel
<b>Humedad</b>		Funcionamiento: De 10 a 90% de humedad relativa Almacenamiento: De 10 a 90% de humedad relativa, excepto para el papel
<b>Dimensiones en total</b>		148 × 145 × 195 mm {5,83 × 5,71 × 7,68"} (Anc. × Prof. × Alt.)
<b>Peso</b>		Aprox. 1,6 kg {3,5 lb}

\*1: Las interfaces disponibles varían en función del modelo de impresora.

\*2: Esta es la alimentación media bajo nuestras condiciones de operación. Varía dependiendo de las condiciones de uso y del modelo.

## **Apéndice**

### **Descarga de software y manuales**

Las últimas versiones de SDK, controladores, utilidades y manuales pueden descargarse desde una de las siguientes direcciones URL.

Los clientes de América del Norte deben visitar el siguiente sitio web:

<http://www.epson.com/support/>

Los clientes de otros países deben visitar el siguiente sitio web:

<https://download.epson-biz.com/?service=pos>

### **Licencia de software de código abierto**

Este producto utiliza software de código abierto además de software propiedad de Epson. Para obtener información sobre el software de código abierto que se utiliza en este producto, consulte la siguiente dirección URL.

<http://xxx.xxx.xxx.xxx/licenses/>

Para “xxx.xxx.xxx.xxx” en la dirección URL de arriba, introduzca la dirección IP de su impresora.

### **Restricción en el uso**

Cuando este producto se use en aplicaciones que requieran alta fiabilidad/seguridad tales como dispositivos de transporte relacionados con la aviación, los ferrocarriles, la marina, el sector automotor, etc.; dispositivos de prevención de desastres; dispositivos varios de seguridad, etc.; o dispositivos funcionales/de precisión, etc., deberá utilizar el producto únicamente después de evaluar la incorporación de protecciones contra fallos y redundancias en su diseño para mantener la seguridad y la fiabilidad total del sistema. Puesto que este producto no ha sido diseñado para su uso en aplicaciones que requieran una fiabilidad/seguridad sumamente elevadas tales como equipos aeroespaciales, equipos principales de comunicación, equipos de control en plantas nucleares o equipos médicos de tratamientos médicos directos, etc., usted deberá decidir si es adecuado después de realizar una evaluación completa.

### **Marca comercial**

EPSON es una marca comercial registrada de Seiko Epson Corporation. Exceed Your Vision es una marca comercial registrada o una marca comercial de Seiko Epson Corporation.

Todas las demás marcas comerciales son propiedad de sus respectivos propietarios y se utilizan con fines meramente identificativos.

## Notas

Ninguna parte de esta publicación podrá ser reproducida, almacenada en un sistema de recuperación ni transmitida en forma alguna ni por ningún medio electrónico, mecánico, de fotocopiado, de grabación o cualquier otro, sin el previo consentimiento por escrito de Seiko Epson Corporation. No se asumirá ninguna responsabilidad de patente con respecto al uso de la información contenida en el presente manual. Si bien se han tomado todas las precauciones en la preparación de este manual, Seiko Epson Corporation no asume ninguna responsabilidad por errores u omisiones. Tampoco asume ninguna responsabilidad por daños que puedan derivarse del uso de la información contenida en el presente manual.

Ni Seiko Epson Corporation ni sus filiales serán responsables ante el comprador de este producto ni ante terceras partes de los daños, las pérdidas, los costes o los gastos en que puedan incurrir el comprador o terceras partes como consecuencia de: accidentes, utilización incorrecta o abuso de este producto o modificaciones, reparaciones o alteraciones no autorizadas de este producto, o (excepto en los EE.UU.) no cumplimiento de forma estricta de las instrucciones de mantenimiento y funcionamiento proporcionadas por Seiko Epson Corporation.

Seiko Epson Corporation no asume ninguna responsabilidad con respecto a los daños o problemas derivados del uso de cualquier opción o producto consumible que no haya sido designado como producto original Epson o producto Epson aprobado por Seiko Epson Corporation.

**AVISO:** El contenido de este manual está sujeto a cambios sin previo aviso.

©Seiko Epson Corporation 2016-2018. Reservados todos los derechos.