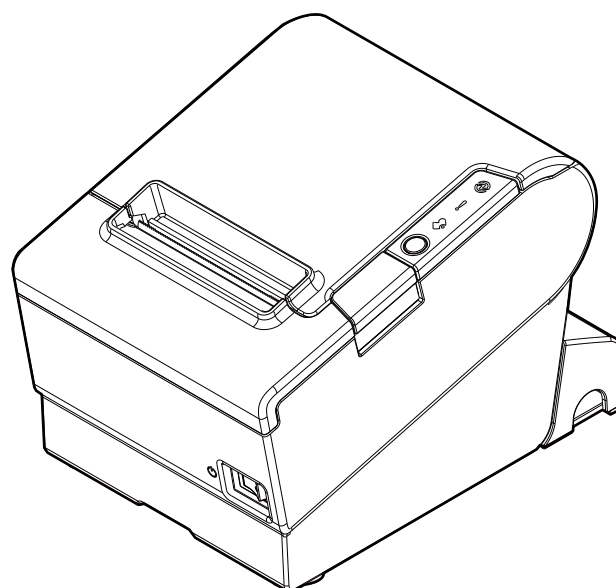


TM-T88VI-iHUB

Manuel d'utilisation

Avant l'utilisation	2
Noms des pièces et fonctions.....	3
Configuration.....	6
Installation/remplacement du rouleau de papier... ..	12
Nettoyage du produit	14
Dépannage	15
Spécifications du produit.....	17
Annexe	18



Avant l'utilisation

Veillez lire ce manuel avec attention avant d'utiliser ce produit. Conservez ce manuel à portée de main pour pouvoir le consulter immédiatement au besoin. Pour plus de détails sur les fonctions et la procédure d'utilisation de ce produit et du logiciel, reportez-vous au *Technical Reference Guide* (guide de référence technique).

Signification des symboles

Les symboles énumérés ci-dessous sont utilisés dans ce manuel afin de garantir une utilisation sûre et correcte de ce produit et afin d'éviter tout danger aux clients et aux autres personnes et tout dommage de biens. Les symboles indiquent les niveaux de précaution comme décrits ci-dessous. Assurez-vous que vous comprenez complètement leur signification avant de lire ce manuel.



AVERTISSEMENT :

La manipulation incorrecte du produit sans prendre en compte le symbole peut entraîner la mort ou une blessure grave.



ATTENTION :

La manipulation incorrecte du produit sans prendre en compte le symbole peut entraîner des blessures et des dommages matériels.



Remarque :

Fournit des informations importantes et des conseils utiles.

Précautions de sécurité



AVERTISSEMENT :

Veillez à utiliser l'adaptateur secteur spécifié. La connexion à une source d'alimentation inappropriée peut provoquer un incendie.

Étiquettes de mise en garde

Les étiquettes de mise en garde sur le produit indiquent les précautions suivantes.



ATTENTION :

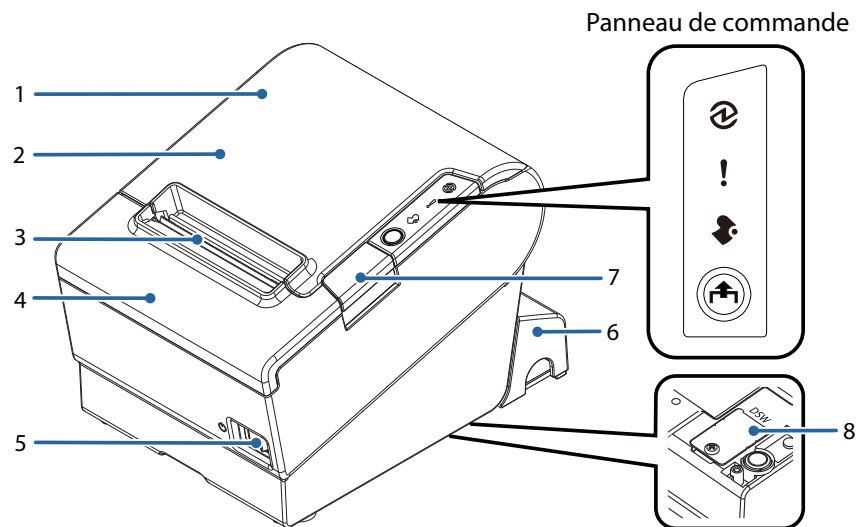
Ne touchez pas la tête thermique pendant l'impression ou immédiatement après l'impression. Après l'impression, la tête thermique peut être très chaude.



ATTENTION :

Toucher le coupe-papier peut entraîner des blessures.

Noms des pièces et fonctions



1 Étiquette NFC

Une marque est imprimée ici pour indiquer la position de l'étiquette NFC. Pour établir la communication avec un appareil NFC, placez l'appareil à proximité cette marque. Pour plus de détails sur les fonctions utilisant l'étiquette NFC, consultez le *Technical Reference Guide* (guide de référence technique).

2 Couvercle du rouleau de papier

Ouvrez ce couvercle pour installer/remplacer le rouleau de papier.

3 Coupe-papier manuel

Utilisez ce coupe-papier pour couper manuellement le rouleau de papier.

4 Couvercle du coupe-papier

Ouvrez ce couvercle pour déverrouiller la lame du coupe-papier automatique lorsque le couvercle du rouleau de papier ne s'ouvre pas à cause d'un bouchage papier.

5 Bouton d'alimentation

Utilisez cet interrupteur pour mettre l'imprimante sous tension ou hors tension.

6 Cache-connecteurs

Utilisez l'imprimante avec ce cache en place pour protéger les câbles.

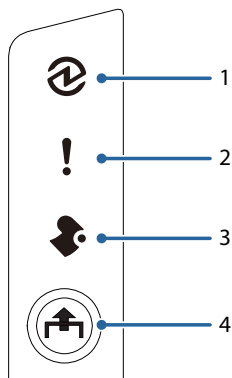
7 Bouton d'ouverture du couvercle





Utilisez ce bouton pour ouvrir le couvercle du rouleau de papier.

8 Cache des interrupteurs DIP

Ouvrez le couvercle pour voir les interrupteurs DIP pour les paramètres de communication. Ne modifiez pas les paramètres des interrupteurs DIP.

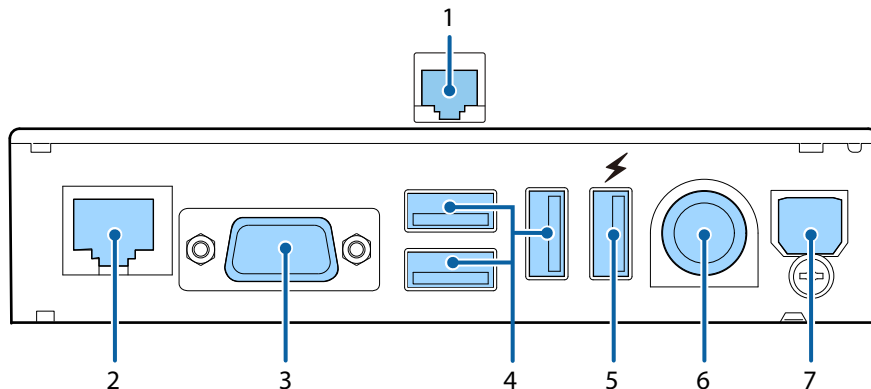
Panneau de commande



1	Voyant  (Alimentation)
Ce voyant s'allume lorsque l'imprimante est sous tension.	
2	Voyant  (Erreur)
Ce voyant indique une erreur.	
3	Voyant  (Papier)
Ce voyant s'allume lorsque le rouleau de papier arrive à la fin ou est épuisé. Il clignote pour indiquer que l'imprimante est en mode d'attente.	
4	Bouton d'avance papier 
Appuyez une fois sur ce bouton pour faire avancer le rouleau de papier pour une ligne. Maintenez ce bouton enfoncé pour continuer à faire avancer le rouleau de papier.	

Interface

Tous les ports et les connecteurs se trouvent à l'arrière de l'imprimante.



1	Connecteur du tiroir-caisse
Permet de connecter le câble modulaire du tiroir-caisse.	
2	Port Ethernet
Permet de connecter le câble 10 BASE-T/100 BASE-TX LAN.	
3	Port série
Utilisez uniquement pour la connexion de périphériques externes.	
4	Port USB type A
Utilisez uniquement pour la connexion de périphériques externes.	
⚠ ATTENTION :	
<i>Il peut être difficile de débrancher certains types de câble USB. Ne tirez pas avec force sur le câble, sinon le port USB et le câble USB pourraient être endommagés. Contactez votre revendeur en cas de problème.</i>	
5	Port USB avec fonction de charge
Permet de connecter un câble USB pour la connexion à un périphérique USB externe ou pour le chargement d'un appareil intelligent ou d'un périphérique USB connecté. Vous pouvez configurer le port pour connecter ou charger un périphérique à l'aide des utilitaires de configuration.	
⚠ ATTENTION :	
<i>Il peut être difficile de débrancher certains types de câble USB. Ne tirez pas avec force sur le câble, sinon le port USB et le câble USB pourraient être endommagés. Contactez votre revendeur en cas de problème.</i>	
6	Connecteur d'alimentation
Permet de connecter le câble d'alimentation CC de l'adaptateur secteur.	
7	Port USB type B
Permet de connecter le câble USB pour la connexion à des ordinateurs.	

Configuration

Installation de l'imprimante

Installez l'imprimante à l'horizontale sur une surface plane.

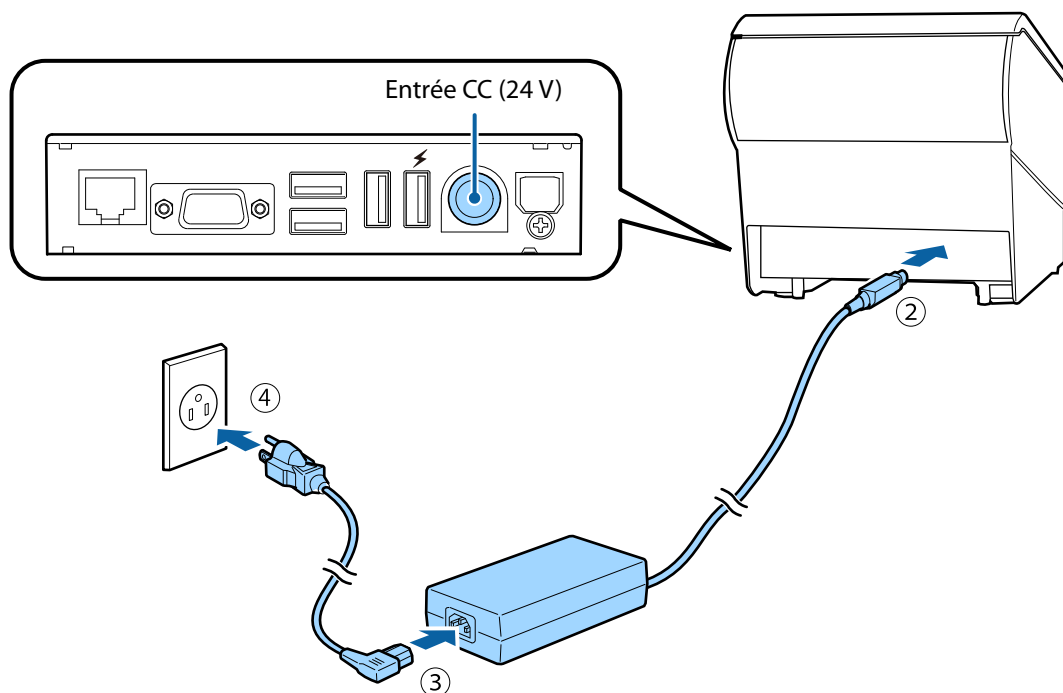
Connexion de l'adaptateur secteur



AVERTISSEMENT :

Veillez à utiliser l'adaptateur secteur spécifié [AC adapter, V (modèle : M344A)]. La connexion à une source d'alimentation inappropriée peut endommager l'équipement ou entraîner un incendie ou un choc électrique.

1. Vérifiez que l'imprimante est hors tension.
2. Connectez le câble d'alimentation CC de l'adaptateur secteur au connecteur d'alimentation (indiqué 24 V).
3. Connectez le câble secteur à l'adaptateur secteur.
4. Branchez la prise du câble secteur sur une prise de courant.



Connexion de périphériques externes

Si vous connectez des périphériques externes, connectez chaque câble au port/connecteur à l'arrière de l'imprimante. (☞ «Interface» à la page 5)

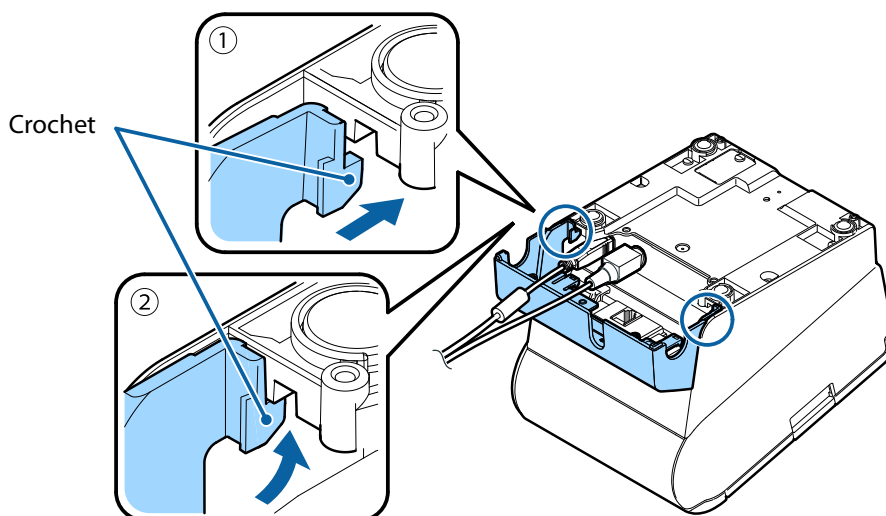
⚠ ATTENTION :

- ☐ Lors de la connexion de périphériques externes aux ports USB, respectez les précautions ci-dessous.
 - Vérifiez le courant nominal des périphériques externes à l'aide des descriptions sur les périphériques ou les manuels. Connectez les périphériques externes uniquement lorsque le courant nominal total de ces périphériques est inférieur à 2,0 A. N'utilisez pas un périphérique dont le courant nominal n'est pas précisé.
 - Utilisez des périphériques externes homologués UL (uniquement pour les utilisateurs d'Amérique du Nord).
- ☐ Lors du chargement d'appareils intelligents ou de périphériques USB à partir du port USB avec la fonction de chargement, assurez-vous d'utiliser le câble d'origine du périphérique que vous utilisez.
- ☐ Lorsque les câbles Ethernet sont installés à l'extérieur, assurez-vous que les périphériques sans protection adéquate contre les surtensions sont protégés en étant connectés via des périphériques ayant une protection contre les surtensions. Dans le cas contraire, les périphériques peuvent être endommagés par la foudre.
- ☐ Il peut être difficile de débrancher certains types de câble USB. Ne tirez pas avec force sur le câble, sinon le port USB et le câble USB pourraient être endommagés. Contactez votre revendeur en cas de problème.

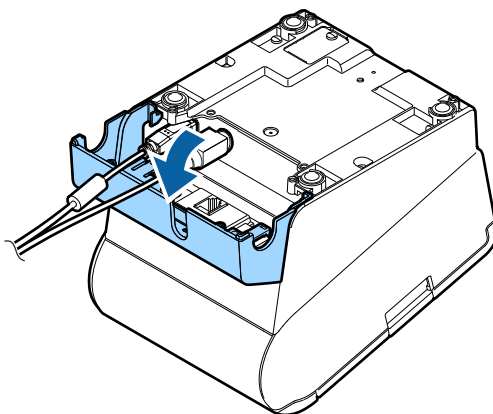
Fixation du cache-connecteurs

Suivez la procédure décrite ci-après pour fixer le cache-connecteurs protégeant les câbles.

1. Retournez l'imprimante.
2. Placez les deux crochets de chaque côté du cache de sorte à les fixer au boîtier de l'imprimante.

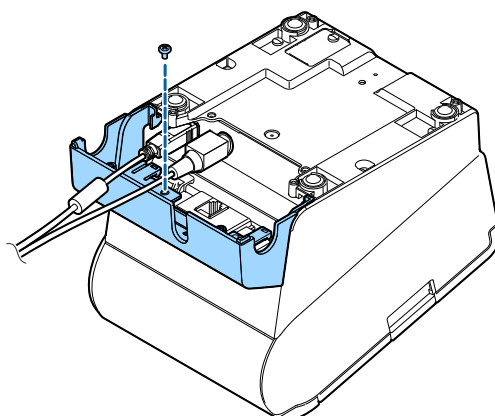


3. Appuyez sur le cache-connecteurs jusqu'à ce qu'il se clipse sur le boîtier de l'imprimante.

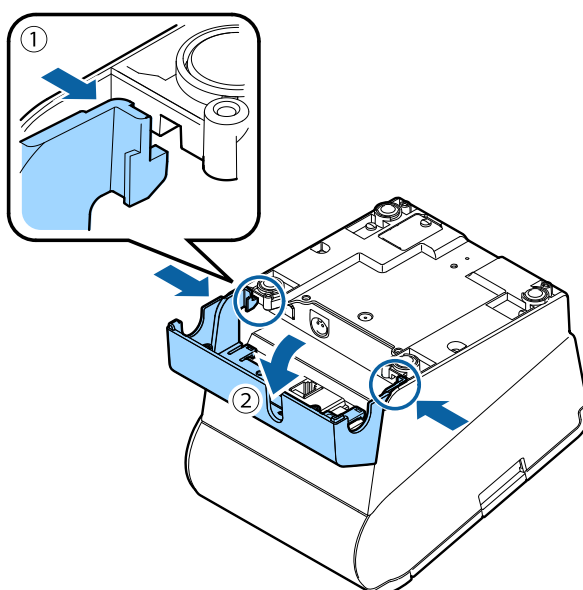


Remarque :

☐ Vous pouvez utiliser la vis fournie pour fixer le cache-connecteurs.



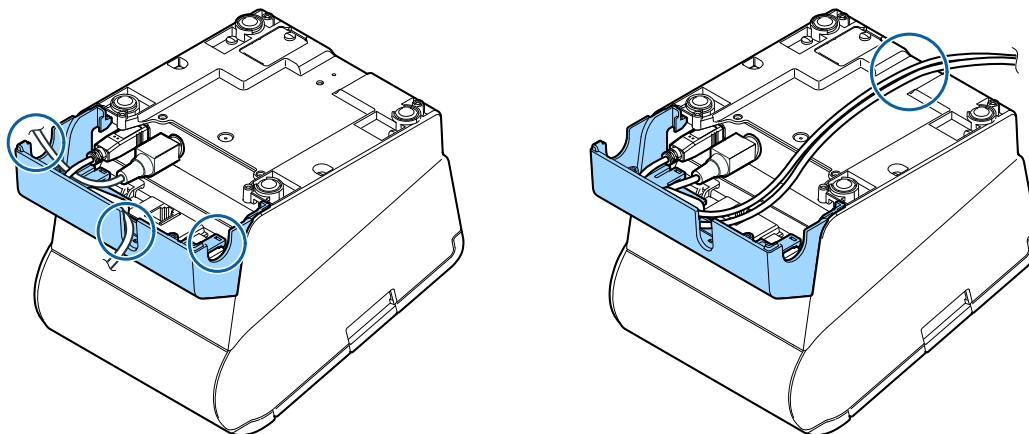
☐ Pour retirer le cache-connecteurs, retournez l'imprimante, retirez la vis, puis appuyez sur le cache-connecteurs tout en poussant les deux côtés du cache-connecteurs vers l'intérieur pour enlever les crochets du boîtier de l'imprimante.



Rangement des câbles

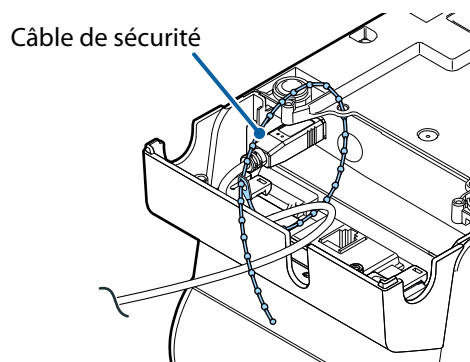
Faites passer les câbles dans les sorties correspondantes du cache-connecteurs.

Certains câbles peuvent sortir par l'avant en les passant dans l'encoche au bas de l'imprimante.

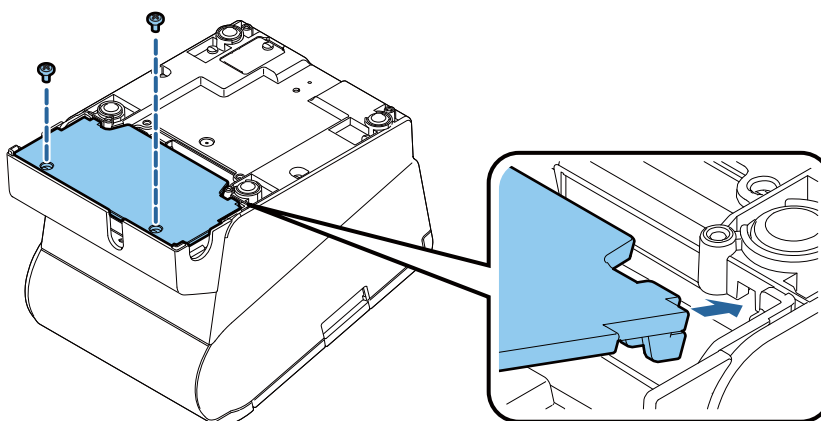


Remarque :

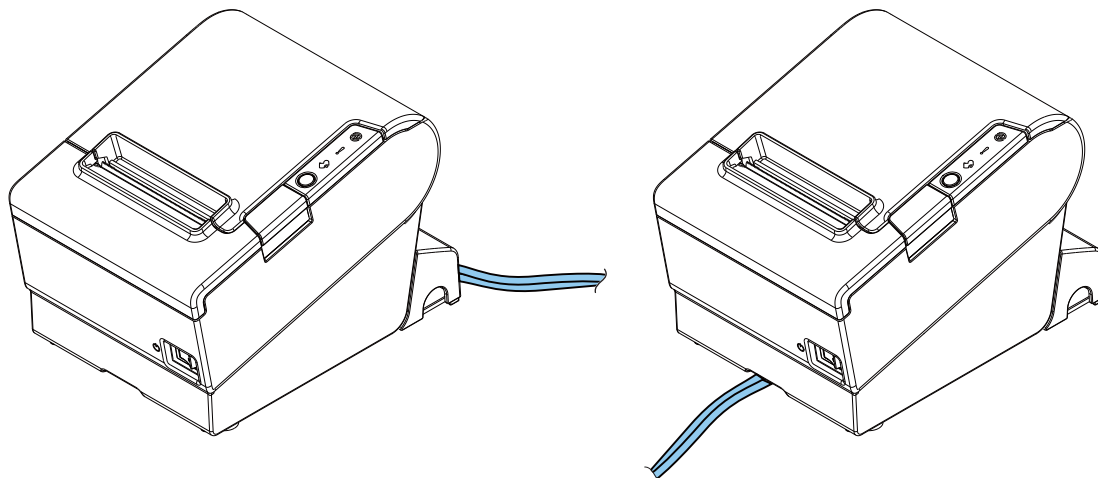
Lors de l'utilisation de câbles sans verrou, il est recommandé d'utiliser un câble de sécurité.



Vous pouvez également fixer le capot du bas pour masquer les connecteurs.



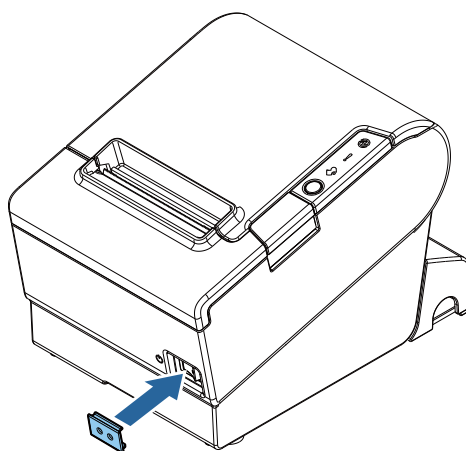
Une fois les câbles rangés, retournez l'imprimante et vérifiez que les câbles ne sont pas trop serrés.



Fixation du couvercle du bouton d'alimentation

Fixez le couvercle du bouton d'alimentation pour empêcher l'utilisation accidentelle du bouton d'alimentation. Vous pouvez mettre l'appareil sous tension et hors tension en insérant un objet pointu dans les trous du couvercle du bouton d'alimentation. Pour détacher le couvercle, utilisez un objet pointu.

Pour utiliser ce couvercle, installez-le comme indiqué dans l'illustration ci-dessous.



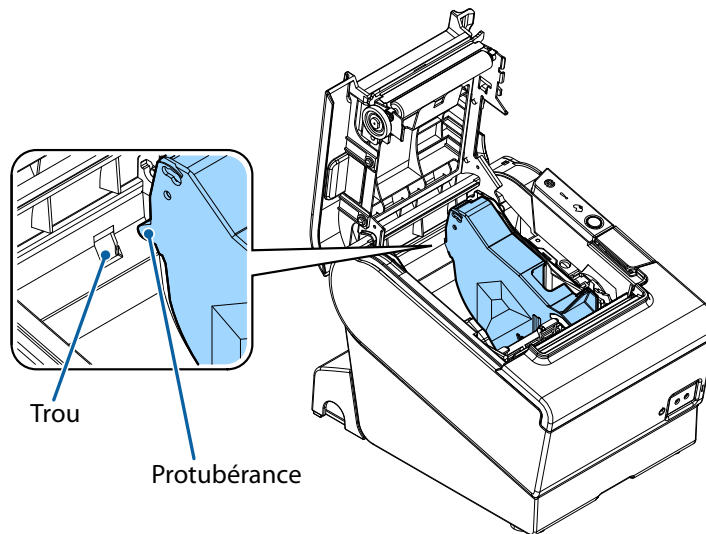
AVERTISSEMENT :

Si un accident survient alors que le couvercle du bouton d'alimentation est fixé, débranchez immédiatement le cordon d'alimentation. Une utilisation prolongée peut provoquer une décharge électrique ou un incendie.

Modification de la largeur du papier

Vous pouvez modifier la largeur du papier de 80 à 58 mm en installant le guide du rouleau de papier. Suivez la procédure décrite ci-après pour modifier la largeur du papier.

1. Mettez l'imprimante hors tension.
2. Ouvrez le couvercle du rouleau de papier.
3. Installez le guide du rouleau de papier de sorte que la protubérance sur le support du rouleau de papier soit aligné avec le trou sur l'imprimante.



Remarque :

Vous pouvez utiliser la vis fournie pour fixer le guide du rouleau de papier.

4. Installez correctement le rouleau de papier.
5. Fermez le couvercle du rouleau de papier.

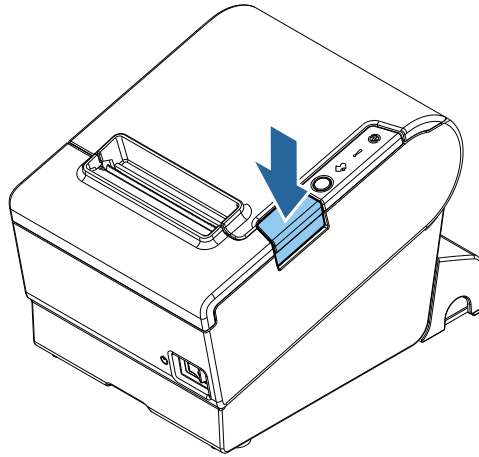
ATTENTION :

- Après avoir utilisé l'imprimante avec une largeur du rouleau de papier de 58 mm, vous ne pouvez plus la ramener à 80 mm.*
- Vous devrez régler le bouton de mémoire (valeurs personnalisées) sur la largeur du papier en mode réglage logiciel. Pour plus d'informations sur le bouton de mémoire, consultez le Technical Reference Guide (guide de référence technique).*

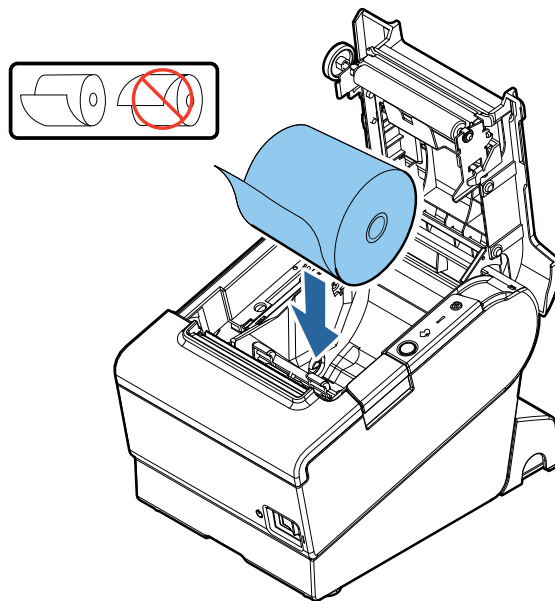
Installation/remplacement du rouleau de papier

Suivez la procédure décrite ci-après pour installer ou remplacer le rouleau de papier.

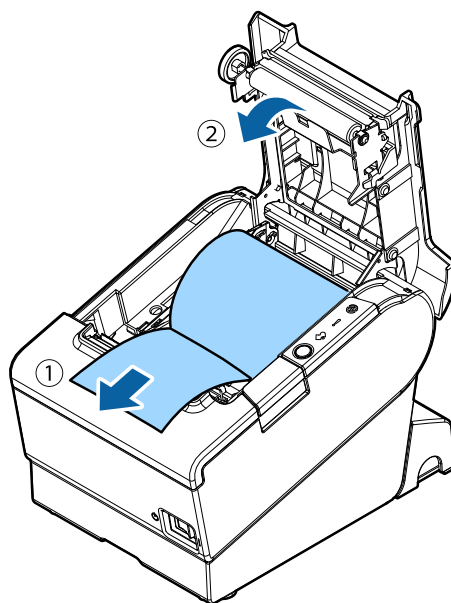
1. Ouvrez le couvercle du rouleau de papier.



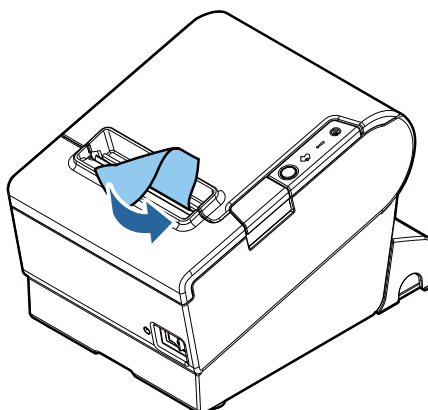
2. Retirez l'axe du rouleau de papier utilisé le cas échéant.
3. Installez le rouleau de papier dans la bonne direction.



4. Tirez un peu de papier et refermez le couvercle du rouleau de papier.



5. Déchirez le papier.



Nettoyage du produit

Nettoyage du boîtier de l'imprimante

Veillez à mettre l'imprimante hors tension, puis essuyez la saleté du boîtier de l'imprimante avec un chiffon sec ou un chiffon humide.

ATTENTION :

Ne nettoyez jamais le produit avec de l'alcool, du benzène, du diluant ni d'autres solvants similaires. Vous risqueriez d'endommager ou casser les pièces en plastique et en caoutchouc.

Nettoyage de la tête thermique et du rouleau entraîneur

Epson recommande de nettoyer la tête thermique pour maintenir la qualité d'impression des reçus. Nous conseillons un nettoyage périodique (environ une fois tous les 3 mois).

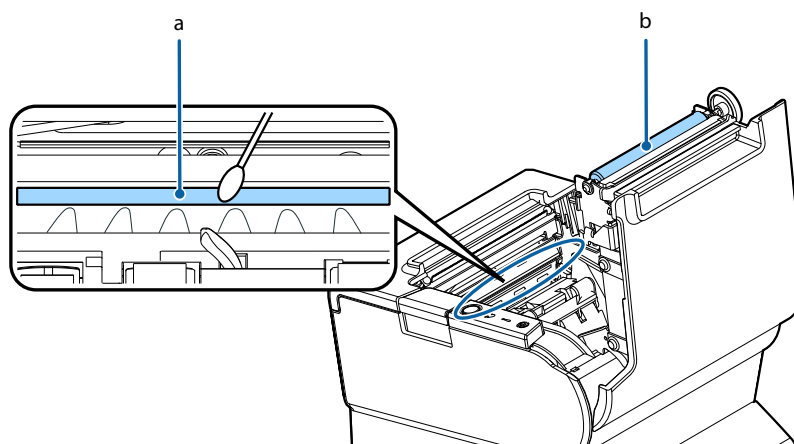
En fonction du rouleau de papier utilisé, de la poussière de papier peut rester collée sur le rouleau entraîneur et gêner l'alimentation du papier. Pour enlever la poussière de papier, nettoyez le rouleau entraîneur avec un coton-tige imbibé d'eau. Ne mettez le produit sous tension que lorsque l'eau a complètement séché.

ATTENTION :

Après une impression, la tête thermique et ses environs (indiqué par le cercle dans l'illustration) peuvent être très chauds. Veillez à ne pas toucher la tête thermique et à la laisser refroidir avant de la nettoyer.

N'endommagez pas la tête thermique en la touchant avec vos doigts ou tout objet dur.

1. Mettez l'imprimante hors tension.
2. Ouvrez le couvercle du rouleau de papier.
3. Nettoyez les éléments thermiques de la tête thermique et le rouleau entraîneur avec un coton-tige imbibé de solvant à l'alcool (éthanol ou alcool isopropylique).



a. tête thermique


b. rouleau entraîneur

Dépannage

Aucun témoin du panneau de commande ne s'allume

Vérifiez que le câble d'alimentation est correctement branché à l'imprimante et à la prise de courant.

! Voyant d'erreur (Error) allumé en l'absence d'impression

- Vérifiez que le couvercle du rouleau de papier est fermé. S'il est ouvert, fermez-le.
- Si le voyant  (Papier) est **allumé**, vérifiez que le rouleau de papier est placé correctement et qu'il reste du papier.

! Voyant d'erreur (Error) clignotant en l'absence d'impression

- Vérifiez qu'il n'y a pas de bourrage papier. Si du papier est coincé, retirez-le en suivant la procédure décrite ci-après et placez correctement le rouleau de papier.
- L'impression s'arrête si la tête surchauffe puis reprend une fois que celle-ci a refroidi.
- Pour les autres cas, mettez l'imprimante hors tension, puis remettez-la sous tension au bout de 10 secondes.

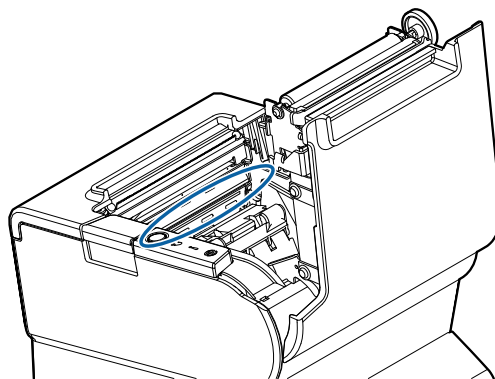
Dégagement d'un bourrage papier

Lorsqu'un bourrage papier survient, ne tirez jamais excessivement sur le papier. Ouvrez le couvercle du rouleau de papier et retirez le papier coincé.



ATTENTION :

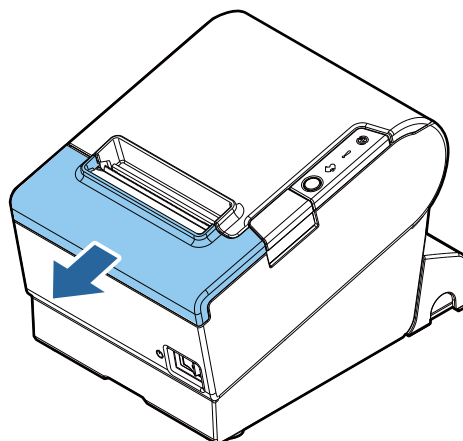
Ne touchez pas la tête thermique ou le cadre l'entourant (indiqué par le cercle dans l'illustration ci-dessous) car elle peut être très chaude après une impression.



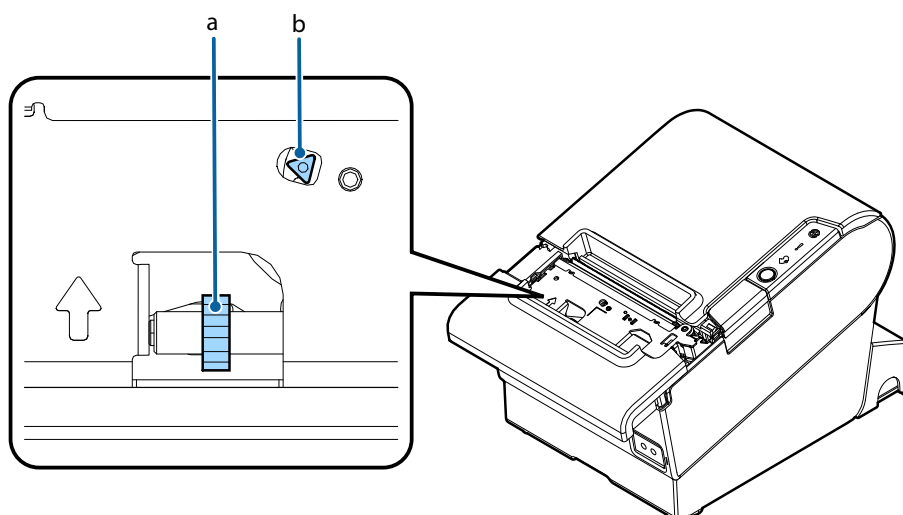
Si le couvercle du rouleau de papier ne s'ouvre pas, suivez la procédure décrite ci-après :

1. Mettez l'imprimante hors tension.

- Faites glisser le couvercle du coupe-papier vers l'avant pour l'ouvrir.



- Tournez le bouton jusqu'à ce qu'un triangle apparaisse dans l'orifice. Ceci remet la lame du coupe-papier en place à sa position normale. Au besoin, consultez l'étiquette apposée près du coupe-papier.



a. bouton

b. triangle

- Fermez le couvercle du coupe-papier.
- Ouvrez le couvercle du rouleau de papier et retirez le papier coincé.

Spécifications du produit

Méthode d'impression		Impression par ligne thermique
Rouleau de papier	Largeur de papier	Réglage de largeur de papier de 80 mm : 79,5 mm \pm 0,5 mm {3,13" \pm 0,02"} Réglage de largeur de papier de 58 mm : 57,5 mm \pm 0,5 mm {2,26" \pm 0,02"}
	Diamètre externe	Maximum 83 mm {3,27"}
	Diamètre intérieur de l'axe	12 mm {0,47"}
	Diamètre extérieur de l'axe	18 mm {0,71"}
Interface ^{*1}		USB : USB 2.0 Full-speed (12 Mbits/s) Ethernet : 10BASE-T/100BASE-TX Réseau local sans fil : Connectez l'unité réseau local sans fil en option au connecteur USB.
Alimentation		AC ADAPTER,V (24 VCC, 2,6 A)
Consommation électrique		2,6 A
Consommation de puissance AC ^{*2} (100 à 230 V/50 à 60 Hz)		Fonctionnement : 32,0 W environ Veille : 1,5 W environ
Température		Fonctionnement : 5 à 45 °C {41 à 113 °F} Stockage : -10 à 50 °C {14 à 122 °F}, sauf pour le papier
Humidité		Fonctionnement : 10 à 90 % d'humidité relative Stockage : 10 à 90 % d'humidité relative, sauf pour le papier
Dimensions hors-tout		148 × 145 × 195 mm {5,83 × 5,71 × 7,68"} (hauteur x largeur x profondeur)
Poids (masse)		1,6 kg {3,5 lb} environ

*1 : Les interfaces disponibles varient selon le modèle de l'imprimante.

*2 : C'est la puissance moyenne dans nos conditions d'opération. Elle peut varier selon les conditions d'utilisation et le modèle.

Annexe

Téléchargement du logiciel et des manuels

Il est possible de télécharger les dernières versions de SDK, des pilotes, des utilitaires et des manuels à partir de l'une des URL suivantes.

En Amérique du Nord, accédez au site Web suivant :

<http://www.epson.com/support/>

Dans les autres pays, accédez au site Web suivant :

<https://download.epson-biz.com/?service=pos>

Licences de logiciels open source

Ce produit utilise des logiciels open source en plus de logiciels propriétaires Epson. Pour plus d'informations sur les logiciels open source utilisés dans ce produit, accédez à l'URL suivante.

<http://xxx.xxx.xxx.xxx/licenses/>

Remplacez « xxx.xxx.xxx.xxx » dans l'URL ci-dessus par l'adresse IP de votre imprimante.

Restrictions d'utilisation

En cas d'utilisation de ce produit pour des applications exigeant une grande fiabilité/sécurité, telles que des appareils employés en transport aérien, ferroviaire, maritime, automobile, etc., des appareils de prévention des catastrophes, divers appareils de sécurité, etc., ou des appareils de fonction/ précision, vous devez, avant d'utiliser ce produit, considérer l'incorporation à votre système de dispositifs de sécurité positive et de moyens redondants assurant la sécurité et la fiabilité de l'ensemble du système. Étant donné que ce produit n'est pas destiné aux applications exigeant une fiabilité/sécurité extrême, telles que du matériel aérospatial, du matériel de communications principal, du matériel de commande nucléaire ou du matériel de soins médicaux directs, etc., vous devez, après une évaluation complète, décider si ce produit convient.

Marques déposées

EPSON est une marque déposée de Seiko Epson Corporation. Exceed Your Vision est une marque déposée ou commerciale de Seiko Epson Corporation.

Toutes les autres marques appartiennent à leurs propriétaires respectifs et sont utilisées uniquement à des fins d'identification.

Remarques

Sauf autorisation écrite préalable de Seiko Epson Corporation, la reproduction, le stockage dans un système de rappel de données et la transmission sous quelque forme ou par quelque moyen que ce soit (électronique, mécanique, par photocopie, enregistrement, etc.) d'une partie quelconque de la présente publication sont interdits. La société décline toute responsabilité relative à l'exploitation des informations contenues dans le présent document. Cet ouvrage a été rédigé avec le plus grand soin ; toutefois, Seiko Epson Corporation décline toute responsabilité pour les erreurs et omissions qu'il pourrait contenir. Seiko Epson Corporation décline également toute responsabilité pour tous dommages résultant de l'exploitation des informations qu'il contient.

La responsabilité de Seiko Epson Corporation ou de ses filiales ne saurait être engagée envers l'acheteur de ce produit ou envers des tiers pour dommages, pertes, frais ou débours encourus par ceux-ci par suite d'accident ou d'utilisation erronée ou abusive de ce produit, de modification, réparation ou transformation non autorisée de celui-ci, ou (à l'exclusion des États-Unis), de toute utilisation du produit qui n'est pas strictement conforme aux instructions d'utilisation et de maintenance de Seiko Epson Corporation.

Seiko Epson Corporation ne saurait être responsable d'aucun dommage ou problème découlant de l'utilisation d'options ou produits consommables autres que ceux désignés en tant que produits Epson d'origine ou produits approuvés par Epson par Seiko Epson Corporation.

REMARQUE : Le contenu du présent manuel est sujet à modifications sans préavis.

©Seiko Epson Corporation 2016-2018. Tous droits réservés.