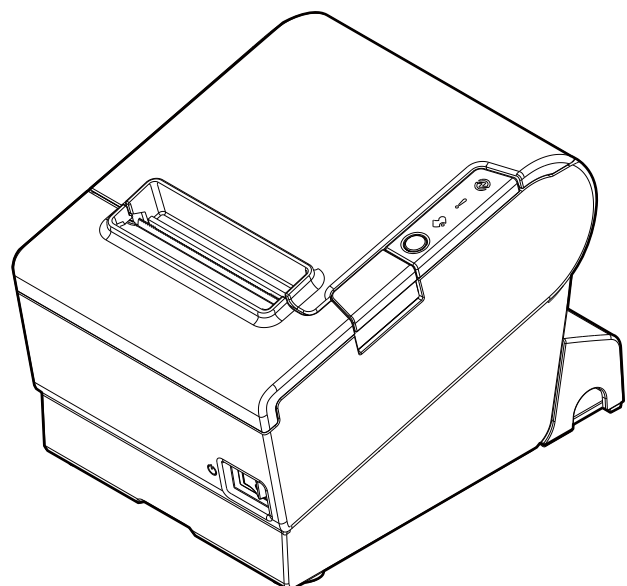


# TM-T88VI-iHUB

## *Felhasználói kézikönyv*

---

Használat előtt .....	2
Alkatrészek neve és funkciója .....	3
Beállítás.....	6
Papírtekercs behelyezése/cseréje .....	12
A termék tisztítása.....	14
Hibaelhárítás.....	15
Termékjellemzők.....	17
Függelék.....	18



## Használat előtt

Kérjük, hogy a termék használata előtt tanulmányozza át alaposan ezt a kézikönyvet. Tartsa a keze ügyében, hogy szükség esetén azonnal használhassa. A termék funkciójáról és kezelésének módjáról részletes tájékoztatást a *Technical Reference Guide (Műszaki referencia kézikönyv)* című útmutatóban talál.

## A szimbólumok magyarázata

A kézikönyvünkben alább bemutatott szimbólumok feladata, hogy biztosítsák a termék biztonságos és helyes használatát, valamint megelőzzék a felhasználók és más személyek sérülését, illetve az anyagi károkat. A szimbólumok különböző szintű óvintézkedéseket jelölnek, ahogyan lentebb ismertetjük. A kézikönyv áttanulmányozása előtt győződjön meg arról, hogy tökéletesen érti a szimbólumok jelentését.



### **FIGYELMEZTETÉS:**

**A termék kezelése közben e szimbólum figyelmen kívül hagyása életveszélyt vagy súlyos sérülést okozhat.**



### **VIGYÁZAT:**

A termék kezelése közben e szimbólum figyelmen kívül hagyása személyi sérülést vagy anyagi kárt okozhat.



### **Megjegyzés:**

Fontos információkat és hasznos tippeket tartalmaz.

## Biztonsági óvintézkedések



### **FIGYELMEZTETÉS:**

**Az előírt hálózati adaptert használja. Nem megfelelő tápforráshoz történő csatlakoztatás esetén tűz keletkezhet.**

## Figyelmeztető címkék

A terméken elhelyezett figyelmeztető címkék a következő óvintézkedésekre hívják fel a figyelmet.



### **VIGYÁZAT:**

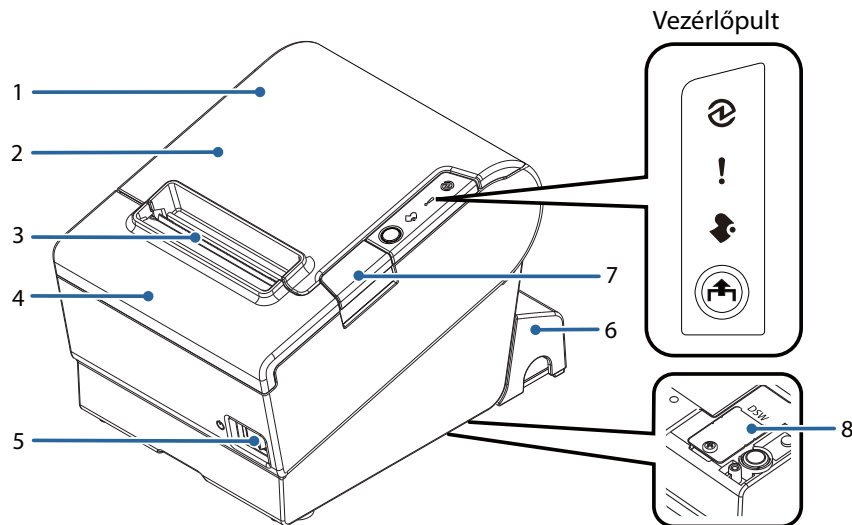
Ne érintse meg a hőnyomtató fejet nyomtatás alatt vagy közvetlenül nyomtatás után. Nyomtatás után a hőnyomtató fej nagyon forró lehet.



### **VIGYÁZAT:**

A kézi vágó érintése sérülést okozhat.

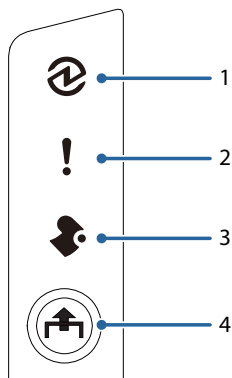
## Alkatrészek neve és funkciója







<b>1</b>	<b>NFC címke</b>
<p>Egy jelölés található itt, amely az NFC címke helyét jelöli. Egy NFC-készülékkel való kommunikáció létesítéséhez vigye közel a készüléket ehhez a jelhez. Az NFC címke használatáról részletes tájékoztatást a <i>Technical Reference Guide (Műszaki referencia kézikönyv)</i> című útmutatóban talál.</p>	
<b>2</b>	<b>Papírtekercs fedele</b>
<p>Papírtekercs behelyezéséhez/cseréjéhez nyissa fel ezt a fedelet.</p>	
<b>3</b>	<b>Kézi vágó</b>
<p>Ezt a vágót használja a papírtekercs kézi vágásához.</p>	
<b>4</b>	<b>Vágófedél</b>
<p>Nyissa fel ezt a fedelet az automatikus vágó lemezének kioldásához, ha a papírtekercs-fedél papírelakadás miatt nem nyílik ki.</p>	
<b>5</b>	<b>Tápkapcsoló</b>
<p>Ezzel a kapcsolóval kapcsolja be vagy ki a nyomtatót.</p>	
<b>6</b>	<b>Csatlakozófedél</b>
<p>A nyomtatót ezzel a fedéllel használja a kábelvédőhöz csatlakoztatva.</p>	
<b>7</b>	<b>Fedélnyitás gomb</b>
<p>Ezzel a gombbal nyithatja fel a papírtekercs fedelét.</p>	
<b>8</b>	<b>DIP kapcsoló fedél</b>

Nyissa fel a fedelet a kommunikációs beállításokhoz használható DIP kapcsolók megtekintéséhez. Ne változtassa meg a DIP kapcsolók állását.

## Vezérlőpult

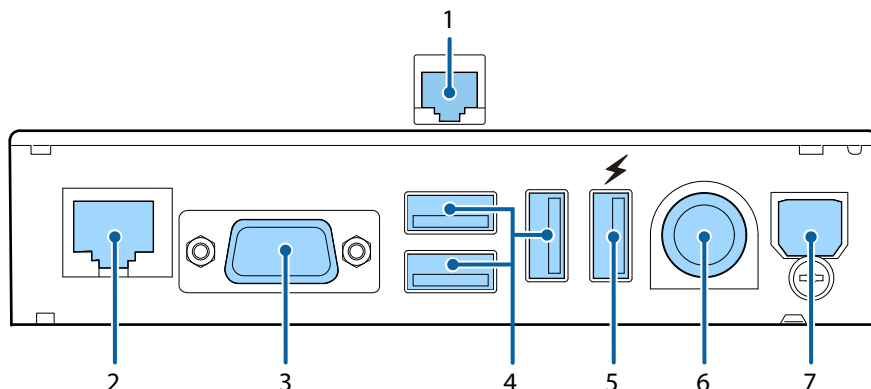


1	 <b>(Bekapcsolt állapotot jelző) LED</b>
Ez a LED világít, amikor a nyomtató be van kapcsolva.	
2	 <b>(Hibajelző) LED</b>
Ez hibát jelez.	
3	 <b>(Papírjelző) LED</b>
Ha világít, kifogyó papírt jelez. Villogás készenléletet jelez.	
4	 <b>Adagológomb</b>

A gomb egyszeri megnyomásával egy sorban adagolhatja a papírtekerccset. Ha lenyomva tartja a gombot, folytathatja a papírtekerccs adagolását.

## Interfész

Az összes port és csatlakozó a nyomtató hátsó oldalán található.



<b>1</b>	<b>Fióknyitó csatlakozó</b>
A pénztárfiók moduláris kábelének csatlakoztatására szolgál.	
<b>2</b>	<b>Ethernet port</b>
A 10 BASE-T/100 BASE-TX LAN kábel csatlakoztatására szolgál.	
<b>3</b>	<b>Soros port</b>
Kizárólag külső eszközök csatlakoztatására használja.	
<b>4</b>	<b>USB típusú A port</b>
Kizárólag külső eszközök csatlakoztatására használja.	
<b>⚠ VIGYÁZAT:</b>	
<i>Bizonyos típusú USB-kábelek nehezebben választhatók le. Ne rántsa meg a kábelt, mert az USB-port, vagy az USB-kábel megsérülhet. Ha ezzel a problémával szembesül, lépjen kapcsolatba a forgalmazóval.</i>	
<b>5</b>	<b>USB port töltőfunkcióval</b>
Külső USB-eszköz csatlakoztatására, illetve egy intelligens eszköz vagy USB-eszköz töltésére USB-kábelen keresztül. A beállítási segédprogramok segítségével konfigurálhatja, hogy a portot eszközök csatlakoztatására vagy berendezések töltéséhez használja.	
<b>⚠ VIGYÁZAT:</b>	
<i>Bizonyos típusú USB-kábelek nehezebben választhatók le. Ne rántsa meg a kábelt, mert az USB-port, vagy az USB-kábel megsérülhet. Ha ezzel a problémával szembesül, lépjen kapcsolatba a forgalmazóval.</i>	
<b>6</b>	<b>Tápegység csatlakozó</b>
Az egyenáramú kábelt a hálózati adapterhez csatlakoztatja.	
<b>7</b>	<b>USB típusú B port</b>
Csatlakoztatja az USB-kábelt a számítógéphez kapcsolódás céljából.	

## Beállítás

### A nyomtató beszerelése

A nyomtatót állítsa vízszintesen egy sík felületre.

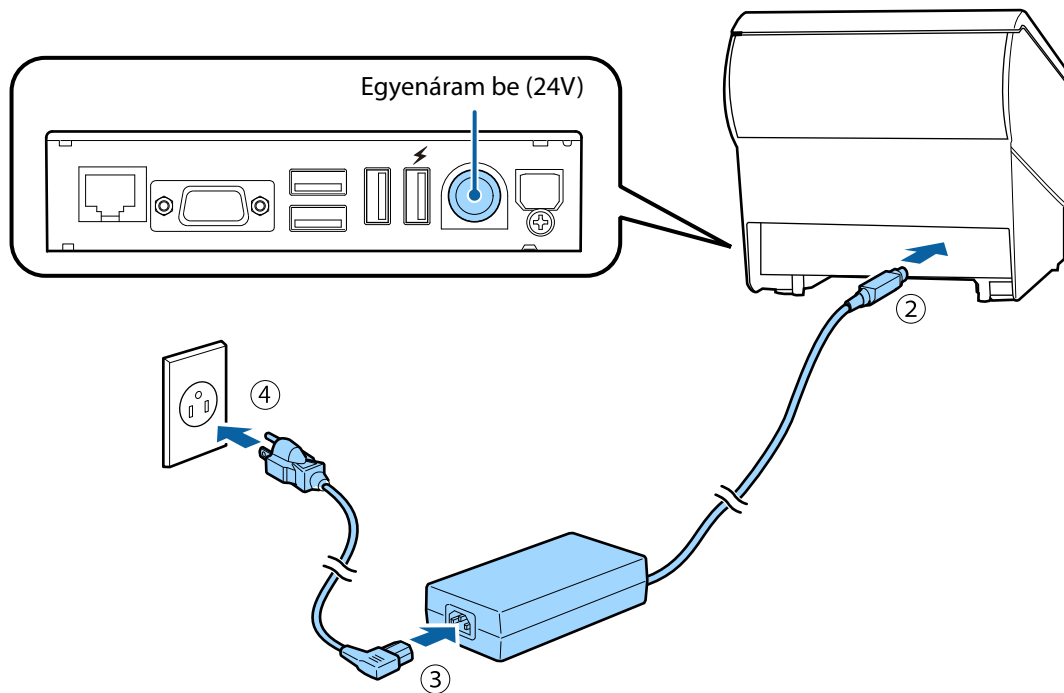
### A hálózati adapter csatlakoztatása



#### FIGYELMEZTETÉS:

**Kizárólag az előírt hálózati adaptert használja [AC adapter, V (Modell: M344A)]. Nem megfelelő tápforráshoz történő csatlakoztatás esetén tűz keletkezhet, károsodhat a berendezés, vagy áramütés léphet fel.**

1. Győződjön meg arról, hogy a nyomtató ki van kapcsolva.
2. Csatlakoztassa a hálózati adapter egyenáramú kábelét a tápegység csatlakozójához (24V pecséttel).
3. Csatlakoztassa a tápkábelt a hálózati adapterhez.
4. Csatlakoztassa a tápkábel dugaszát egy konnektorba.



## Külső eszközök csatlakoztatása

Amennyiben külső eszközöket kíván csatlakoztatni, minden kábelt csatlakoztasson a nyomtató hátsó oldalán található porthoz/csatlakozóhoz. (☞ "Interfész", 5. oldal)

### VIGYÁZAT:

☐ Amennyiben külső eszközöket csatlakoztat USB-portokhoz, kövesse az alábbi óvintézkedéseket.

- Ellenőrizze a külső eszközök névleges áramfelvételét az eszközökön feltüntetett adatokból vagy a kézikönyvekben. A külső eszközöket csak akkor csatlakoztassa, ha azok teljes névleges áramfelvétele kevesebb, mint 2,0 A. Ne használjon olyan eszközt, amelynek nem azonosítható a névleges áramfelvétele.

- Használjon az UL által jóváhagyott külső eszközöket (csak Észak-Amerikai felhasználók esetén).

☐ Intelligens eszközök vagy USB-eszközök töltésekor az USB porton keresztül, a töltés funkció segítségével, győződjön meg arról, hogy az eszközhöz tartozó eredeti kábelt használja.

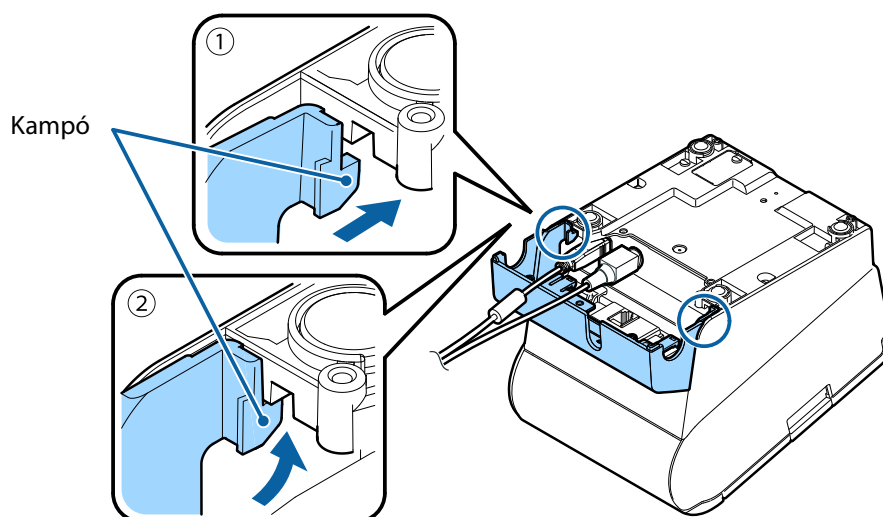
☐ Ha egyes Ethernet kábelek a szabadban vannak felszerelve, ügyeljen arra, hogy a túlfeszültség-védelemmel nem rendelkező eszközök túlfeszültség-védelmet biztosító berendezéseken keresztül legyenek csatlakoztatva. Ellenkező esetben a készülékek károsodhatnak egy villám esetén.

☐ Bizonyos típusú USB-kábelek nehezebben választhatók le. Ne rántsa meg a kábelt, mert az USB-port, vagy az USB-kábel megsérülhet. Ha ezzel a problémával szembesül, lépjen kapcsolatba a forgalmazóval.

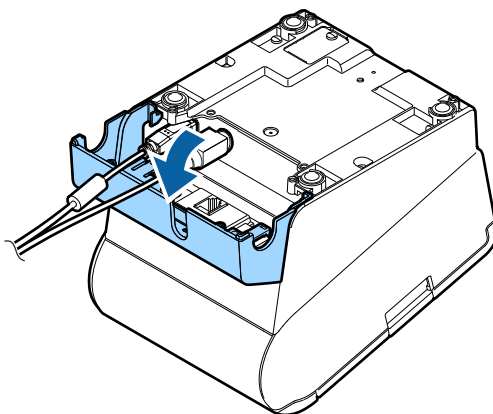
## A csatlakozófedél felerősítése

Kövesse az alábbi lépéseket a kábelek védelmére szolgáló csatlakozófedél felerősítéséhez.

1. Fordítsa fel a nyomtatót.
2. Helyezze el úgy a két kampót a csatlakozófedél két oldalán, hogy beakadjanak a nyomtatóházba.

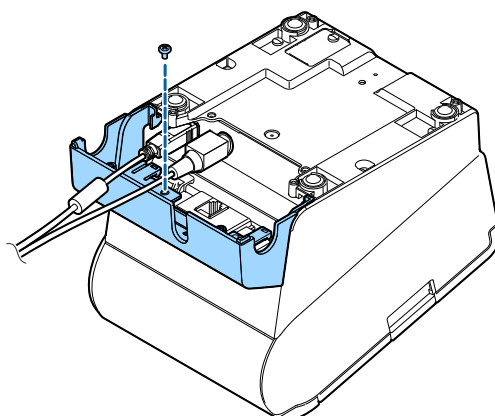


3. Nyomja le a csatlakozófedelet, hogy rákattanjon a nyomtatóházra.

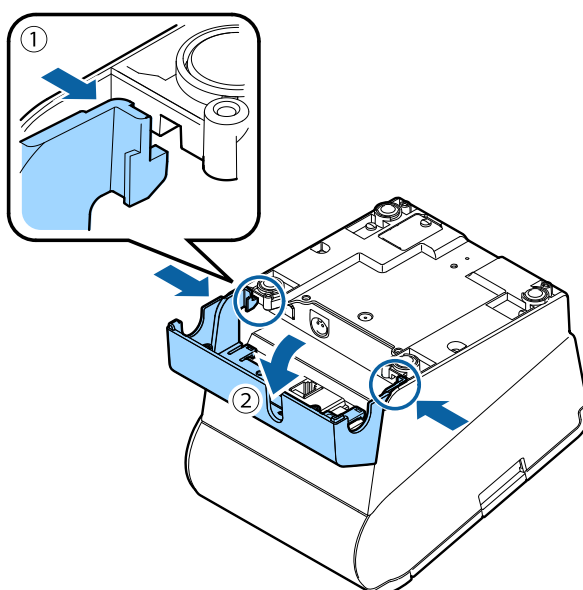


**Megjegyzés:**

☐ A csatlakozófedél rögzítéséhez használhatja a mellékelt csavart.



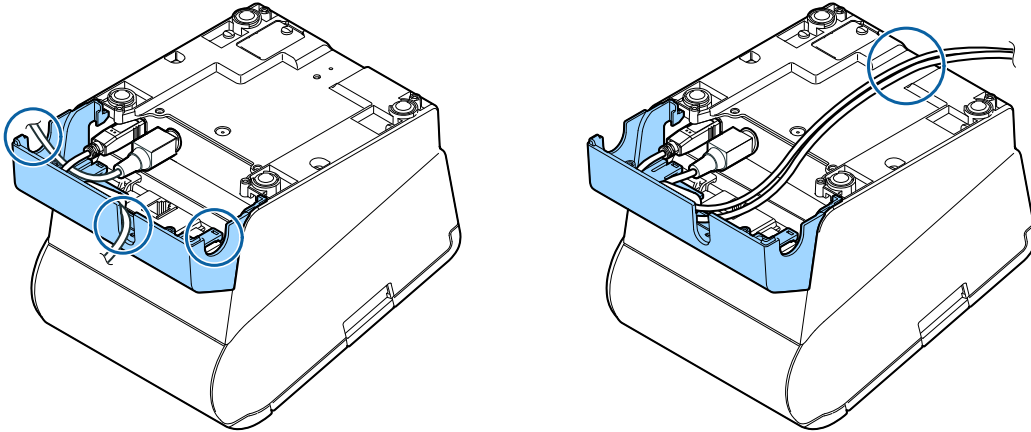
☐ A csatlakozófedél eltávolításához fordítsa fel a nyomtatót, távolítsa el a csavart és nyomja le a csatlakozófedelet, miközben a csatlakozófedél mindkét oldalát befelé nyomja a kampóknak a nyomtatóházzal való leválasztásához.



## A kábelek elrendezése

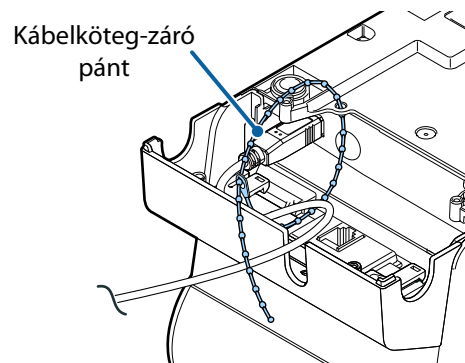
Vezesse át a kábeleket a csatlakozófedélben lévő kábelkijáratokon.

Egyes kábeleket az előlapon is kivezethet, áthúzva azokat a nyomtató alján lévő hornyon.

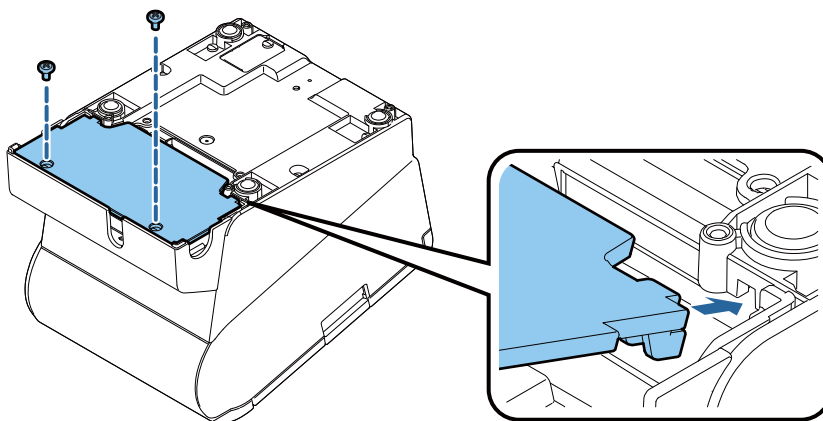


### Megjegyzés:

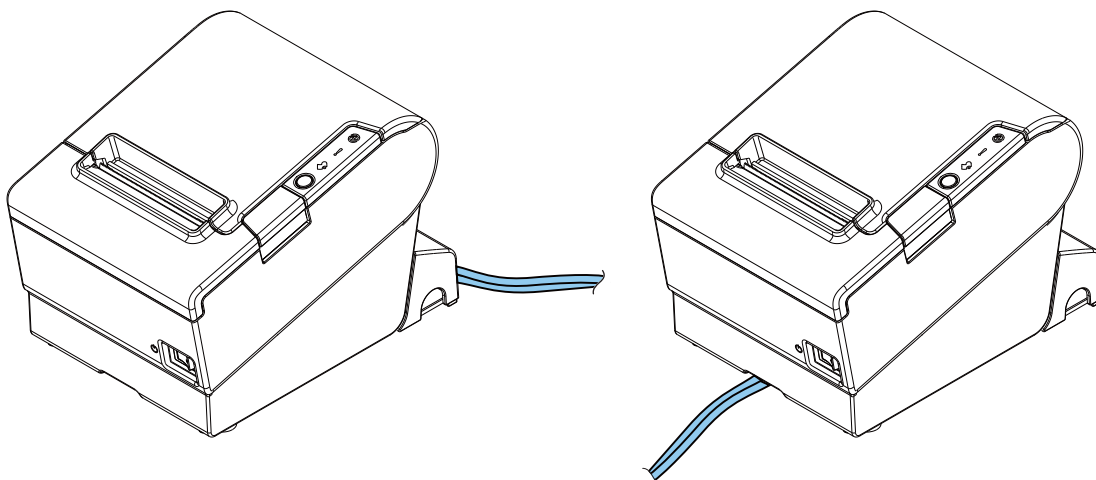
Kábelzár nélküli kábelek használatakor javasolt a kábelköteg-záró pánt használata.



A csatlakozók elrejtéséhez az alsó fedelet is csatlakoztathatja.



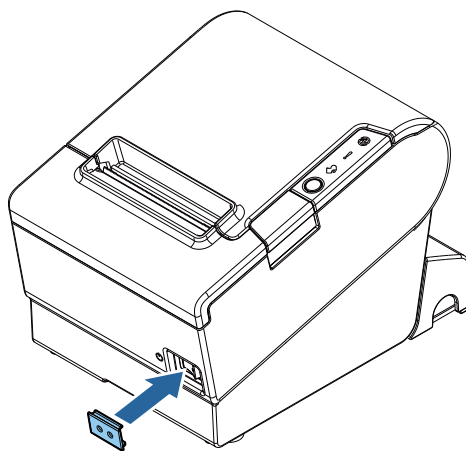
A kábelrendezés után fordítsa fel a nyomtatót, és ellenőrizze, hogy a kábelek nincsenek-e átszúrva.



## A tápkapcsoló fedelének felhelyezése

A tápkapcsoló fedelének felhelyezésével megakadályozhatja a tápkapcsoló véletlen megnyomását. Be- és kikapcsolhatja a tápkapcsolót egy hegyes tárgyának a tápkapcsolófedélben lévő lyukaiba való beillesztésével. A fedél levételéhez használjon egy hegyes tárgyat.

A fedél használatához helyezze fel azt az alábbi ábra szerint.



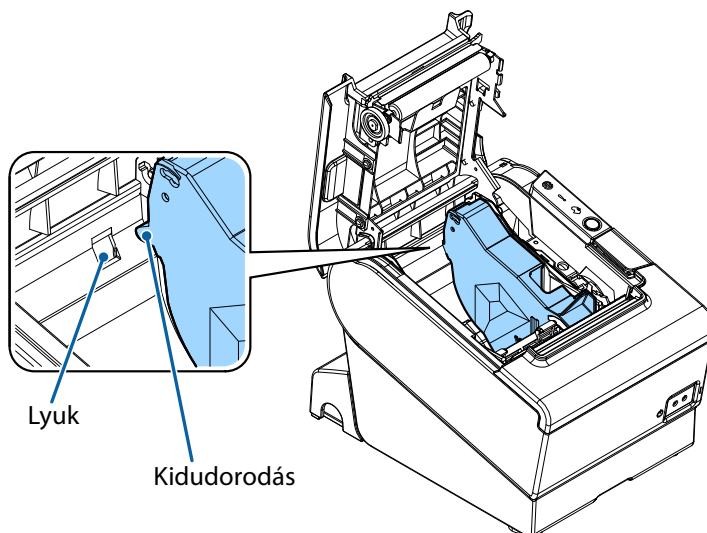
### **FIGYELMEZTETÉS:**

***Ha baleset történik, és a hálózati kapcsoló fedele rajta van a kapcsolón, azonnal húzza ki a tápkábelt. A további használat tüzet vagy áramütést okozhat.***

## A papírszélesség megváltoztatása

A papírszélességet igény szerint 80 mm-ről 58 mm-re módosíthatja a papírtekerecs-vezető felszerelésével. Kövesse az alábbi lépéseket a papírszélesség módosításához.

1. Kapcsolja ki a nyomtatót.
2. Nyissa fel a papírtekerecs fedelét.
3. Tegye be a papírtekerecs-vezetőt úgy, hogy a papírtekerecs-tartón lévő kidudorodás igazodjon a nyomtatón lévő lyukhoz.



### **Megjegyzés:**

*A mellékelt csavarral rögzítheti a papírtekerecs-vezetőt.*

4. Helyezze fel helyesen a papírtekerccset.
5. Zárja le a papírtekerecs fedelét.

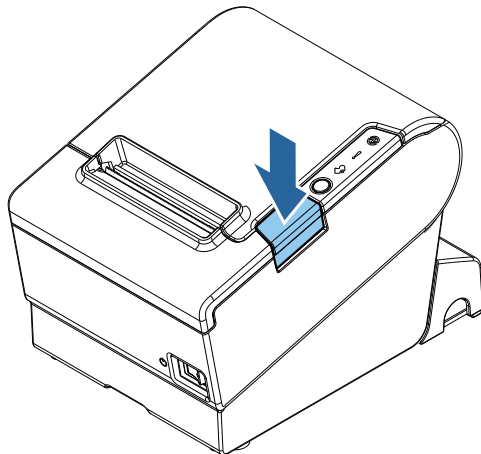
### **VIGYÁZAT:**

- Ha egyszer már használta a nyomtatót 58 mm-es papírtekerccsel, akkor már nem állíthatja vissza 80 mm-re.
- A memóriakapcsolóval kell beállítani a papírszélességet (testre szabott értékek) a Software Setting (Szoftverbeállítás) üzemmódban. A memóriakapcsolóval kapcsolatos információkat a Technical Reference Guide (Műszaki referencia kézikönyv) tartalmazza.

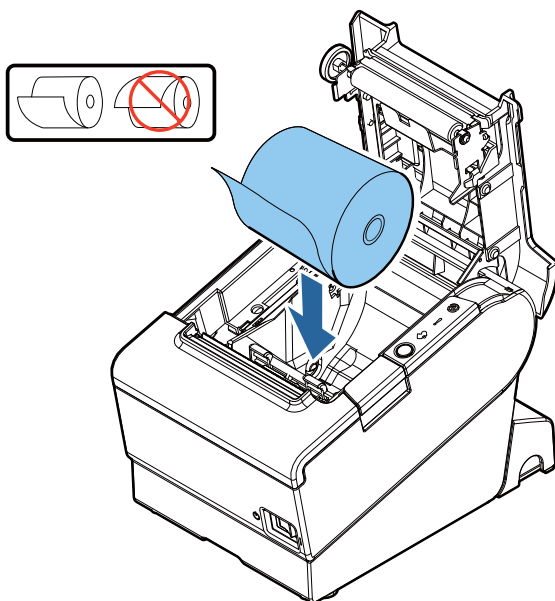
## Papírtekercs behelyezése/cseréje

A papírtekercs behelyezéséhez és cseréjéhez kövesse az alábbi lépéseket.

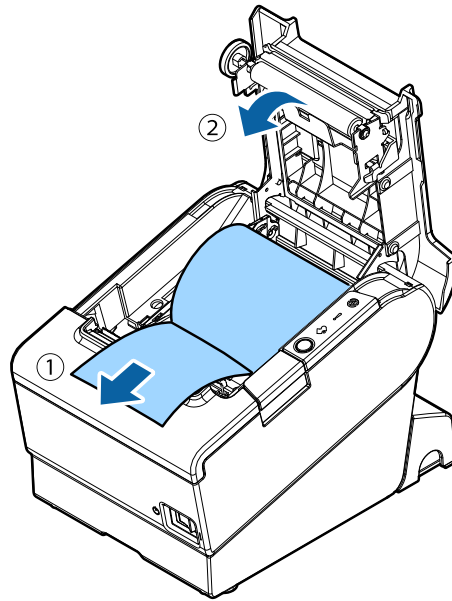
1. Nyissa fel a papírtekercs fedelét.



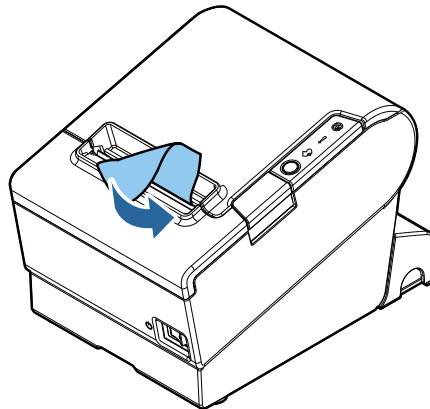
2. Vegye ki az elhasznált papírtekercs magját (ha van).
3. Helyezze be a papírtekercsset a megfelelő irányban.



4. Húzzon ki valamennyi papírt, és csukja be a papírfedelet.



5. Tépje le a papírt.



## A termék tisztítása

### A nyomtató burkolatának tisztítása

Győződjön meg arról, hogy a nyomtató ki van kapcsolva, és törölje le a szennyeződések a készülék burkolatáról egy száraz vagy nedves rongydarabbal.

#### **VIGYÁZAT:**

Soha ne használjon alkoholt, benzint, hígítót vagy más oldószert a készülék tisztításához. Ellenkező esetben a műanyagból és gumiból készült alkatrészek károsodhatnak vagy eltörhetnek.

### A hőnyomtató fej és a nyomóhenger tisztítása

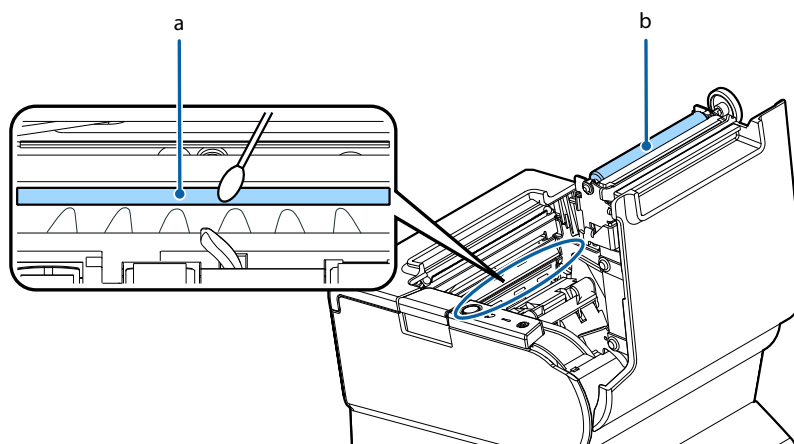
Az Epson azt javasolja, hogy az eredeti nyomtatási minőség megőrzése érdekében tisztítsa meg a hőnyomtató fejet. Azt javasoljuk, hogy a tisztítást rendszeres időközönként (kb. 3 havonta egyszer) végezze el.

A nyomtatáshoz használt papírtekerctől függően előfordulhat, hogy papírpor tapad a nyomóhengerhez, és a papírt emiatt nem lehet megfelelően adagolni. A papírpor eltávolításához tisztítsa meg a nyomóhengert egy megnedvesített vattapamaccsal. A készüléket csak akkor kapcsolja be, ha a víz teljesen felszáradt.

#### **VIGYÁZAT:**

- Nyomtatás után a hőnyomtató fej és annak környezete (az alábbi ábrán a körben van feltüntetve) nagyon forró lehet. Ügyeljen, hogy ne érintse meg, és hagyja lehűlni tisztítás előtt.
- Az ujjával vagy kemény tárggyal ne érjen a hőnyomtató fejhez, mert a fej megsérülhet.

1. Kapcsolja ki a nyomtatót.
2. Nyissa fel a papírtekercs fedelét.
3. Alkoholos oldószerral (etanollal vagy IPA-val) megnedvesített vattapamacs segítségével tisztítsa meg a hőnyomtató fej és a nyomóhenger hőelemeit.




- a. hőnyomtató fej  
b. nyomóhenger

## Hibaelhárítás

### Nem ég lámpa a vezérlőpulton

Ellenőrizze, hogy a tápkábel megfelelően van-e csatlakoztatva a nyomtatóhoz és az aljzatba.

### ! A (Hibajelző) LED világít, amikor nincs nyomtatás

- Ellenőrizze, hogy le van-e zárva a papírtekercs fedele. Ha nyitva van, csukja be.
- Ha a  (Papírjelző) LED **világít**, ellenőrizze, hogy a papírtekercs megfelelően van-e behelyezve, és maradt-e papír a tekercsen.

### ! A (Hibajelző) LED villog, amikor nincs nyomtatás

- Ellenőrizze, hogy nem gyűrődött-e be a papír. Ha begyűrődött a papír, távolítsa el a begyűrt papírt az alábbi leírás alapján, és helyezze be megfelelően a papírtekercsset.
- A nyomtatás leáll, ha a fej túlmelegszik, és automatikusan folytatódik, amikor lehűl.
- Más esetekben kapcsolja ki a nyomtatót, és 10 másodperc múlva kapcsolja vissza.

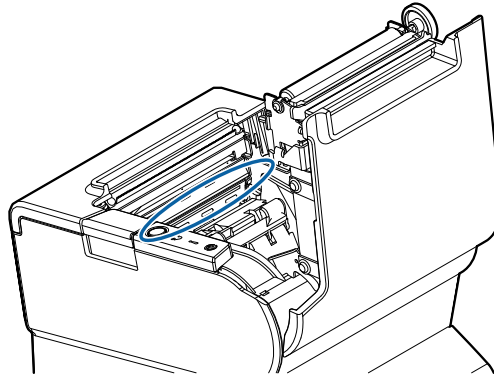
### Begyűrt papír eltávolítása

Papírbegyűrődés előfordulásakor sose húzza ki erőszakkal a papírt. Nyissa ki a papírtekercs fedelét és távolítsa el az elakadt papírt.



#### **VIGYÁZAT:**

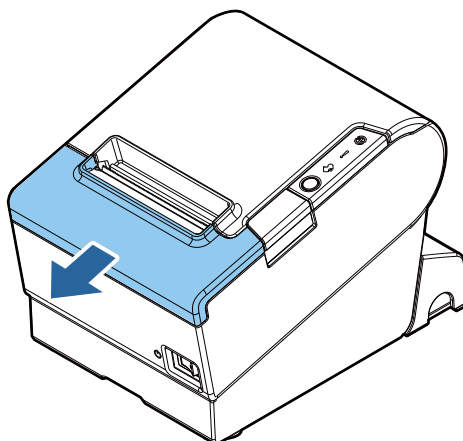
*Ne érintse meg a hőnyomtató fejet és az oldalán lévő keretet (az alábbi ábrán a körben van feltüntetve), mert nyomtatás után nagyon forró lehet.*



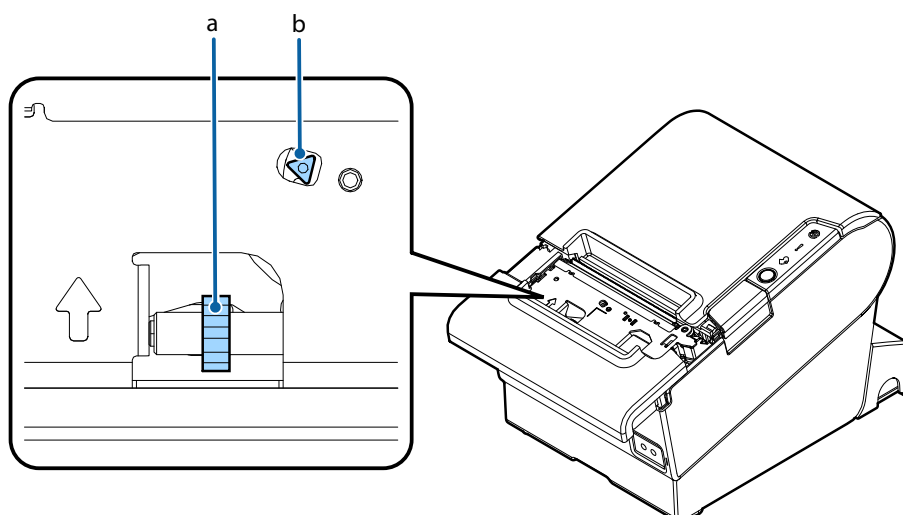
Ha a papírtekercsfedél nincs nyitva, kövesse az alábbi lépéseket.

1. Kapcsolja ki a nyomtatót.

2. Csúsztassa a vágófedelelet előre a kinyitáshoz.



3. Forgassa el a gombot, amíg egy háromszöget nem lát a nyílásban. Ez visszaviszi a vágóélt normál állásba. Van egy címke a vágó mellett, hogy segítse Önt.



*a. gomb*

*b. háromszög*

4. Csukja be a vágófedelelet.  
5. Nyissa ki a papírtekercs fedelét és távolítsa el az elakadt papírt.

## Termékjellemezők

<b>Nyomtatási mód</b>		Termál vonal nyomtatása
<b>Papírtekercs</b>	<b>Papír szélessége</b>	80 mm papírszélesség-beállítás: 79,5 mm $\pm$ 0,5 mm {3,13" $\pm$ 0,02"} 58 mm papírszélesség-beállítás: 57,5 mm $\pm$ 0,5 mm {2,26" $\pm$ 0,02"}
	<b>Külső átmérő</b>	83 mm {3,27"}
	<b>Belső magátmérő</b>	12 mm {0,47"}
	<b>Külső magátmérő</b>	18 mm {0,71"}
<b>Felület</b> <sup>*1</sup>		USB: USB 2.0 teljes sebességű (12 Mb/s) Ethernet: 10BASE-T/100BASE-TX Vezeték nélküli LAN: Csatlakoztassa a külön megvásárolható, vezeték nélküli LAN-egységet az USB-csatlakozóhoz.
<b>Tápegység</b>		AC ADAPTER,V (DC24V, 2.6A)
<b>Áramfogyasztás</b>		2,6 A
<b>AC áramfogyasztás</b> <sup>*2</sup> (100–230 V/50–60 Hz)		Üzemi: Kb. 32,0 W Készenlét közben: Kb. 1,5 W
<b>Hőmérséklet</b>		Üzemi: 5–45°C {41–113°F} Tárolás: –10–50°C {14–122°F}, kivéve a papírt
<b>Páratartalom</b>		Üzemi: 10–90% relatív páratartalom Tárolás: 10–90% relatív páratartalom, kivéve a papírt
<b>Teljes méret</b>		148 × 145 × 195 mm {5,83 × 5,71 × 7,68"} (Ma × Sz × Mé)
<b>Súly (tömeg)</b>		Kb. 1,6 kg {3,5 font}

\*1: A rendelkezésre álló interfészek a nyomtató típusától függően eltérőek.

\*2: Ez az átlagos teljesítmény a mi üzemeltetési körülményeink között. Ez függ a használat körülményeitől és a modelltől.

## **Függelék**

### **Szoftverek és útmutatók letöltése**

A legfrissebb SDK verzió, illesztőprogramok, segédprogramok és kézikönyvek a következő hivatkozások egyikéről tölthetők le.

Észak-amerikai vásárlóink a következő webhelyre látogassanak el:

<http://www.epson.com/support/>

Más országbeli vásárlóink a következő webhelyre látogassanak el:

<https://download.epson-biz.com/?service=pos>

### **Nyílt forráskódú szoftverlicenc**

Ez a termék az Epson szabadalmaztatott szoftverei mellett nyílt forráskódú szoftvert használ.

További információkért a termékben használt nyílt forráskódú szoftvereket illetően, látogasson el a következő címre.

<http://xxx.xxx.xxx.xxx/licenses/>

A fenti hivatkozás „xxx.xxx.xxx.xxx”-szel jelölt részébe írja be a nyomtatója IP-címét.

### **A használat korlátozása**

Amikor ezt a terméket magas fokú megbízhatóságot/biztonságot igénylő alkalmazásokhoz használják, amilyenek pl. a légi, vasúti, vízi szállítójárművek, gépkocsik stb., vészjelző készülékek, különféle biztonsági készülékek stb. vagy funkcionális/precíziós készülékek stb., a használat előtt fontolja meg „fail-safe” (üzemzavar esetén biztonsági üzemmódra váltó) eszközök és redundanciák bekapcsolását a rendszerébe a rendszer teljes megbízhatósága érdekében. Mivel ezt a terméket nem rendkívül nagy megbízhatóságot / biztonságot igénylő alkalmazásokban való használatra tervezték – mint pl. űrberendezés, fő kommunikációs berendezés, nukleáris energiaszabályozó berendezés vagy közvetlen orvosi ellátással kapcsolatos orvosi berendezés stb. –, kérjük teljes kiértékelés után döntsön ennek a terméknek az alkalmasságáról.

### **Márkavédjegy**

Az EPSON a Seiko Epson Corporation vállalat bejegyzett védjegye. Az Exceed Your Vision a Seiko Epson Corporation vállalat védjegye vagy bejegyzett védjegye.

Minden más védjegy a tulajdonosainak tulajdonát képezi, azokat csak az azonosítás érdekében használtuk fel.

## Megjegyzések

Ezen kiadvány egy része sem másolható, nem tárolható visszakereső rendszerben, nem adható tovább semmilyen formában vagy eszközzel a Seiko Epson Corporation előzetes írásbeli engedélye nélkül. Nincs feltételezve szabadalmi kötelem az itt lévő információ használatát illetően. Miközben minden óvintézkedést megtettek e könyv előkészítésében, a Seiko Epson Corporation nem vállal felelősséget a hibákért és hiányosságokért. Az itt közölt információk felhasználásából származó károkért sem vállalunk semmilyen felelősséget.

Sem a Seiko Epson Corporation, sem társvállalatai nem vállalnak felelősséget olyan károkért, veszteségekért, költségekért vagy kiadásokért, amelyek baleset, a termék helytelen vagy rongálást okozó használata, illetéktelen átalakítása, javítása vagy módosítása miatt vagy (az USA kivételével) a Seiko Epson Corporation kezelési és karbantartási útmutatásai szigorú betartásának elmulasztása következtében a vásárlót vagy harmadik felet terhelik.

A Seiko Epson Corporation nem vállal felelősséget azokért a károkért vagy egyéb problémákért, amelyek olyan külön beszerezhető tartozékok vagy fogyóeszközök felhasználásából erednek, amelyeket a Seiko Epson Corporation nem minősített eredeti Epson terméknek vagy Epson által jóváhagyott terméknek.

**MEGJEGYZÉS:** A kézikönyv tartalma előzetes értesítés nélkül változhat.

©Seiko Epson Corporation 2016-2018. Minden jog fenntartva.