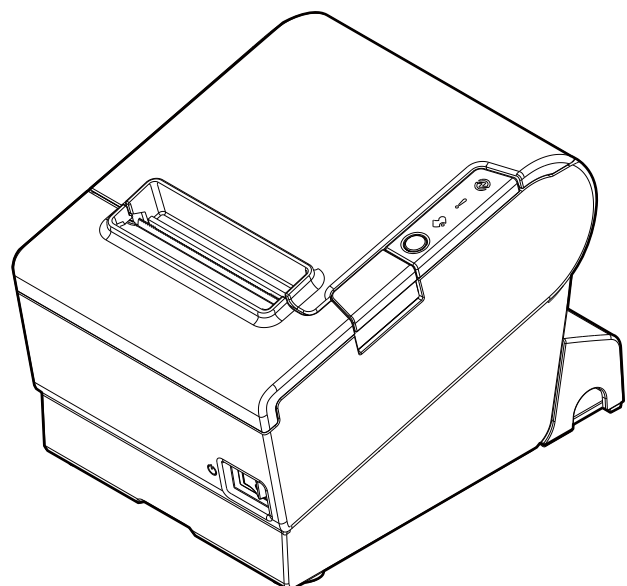


# TM-T88VI-iHUB

## *Manuale dell'utente*

---

Prima dell'uso .....	2
Nomi delle parti e funzioni.....	3
Configurazione.....	6
Inserimento/sostituzione del rotolo di carta ...	12
Pulizia del prodotto .....	14
Risoluzione dei problemi .....	15
Specifiche del prodotto.....	17
Appendice .....	18



## Prima dell'uso

Si prega di leggere attentamente le presenti istruzioni prima di utilizzare questo prodotto. Mantenere questo manuale a portata di mano per una consultazione immediata, in caso di necessità. Per informazioni sulle funzioni e la procedura di utilizzo di questo prodotto e del software, consultare la *Technical Reference Guide (Guida di riferimento tecnica)*.

## Spiegazione dei simboli

I simboli mostrati di seguito vengono utilizzati in questo manuale per garantire la sicurezza e l'utilizzo corretto di questo prodotto e per impedire danni ai clienti e ad altre persone e danni materiali. I simboli indicano i livelli di precauzione descritti di seguito. Assicurarsi di comprenderne interamente il significato prima di leggere questo manuale.



### **AVVERTENZA:**

**L'utilizzo improprio di questo prodotto ignorando questo simbolo può portare alla morte o a lesioni gravi.**



### **ATTENZIONE:**

L'utilizzo improprio di questo prodotto ignorando questo simbolo può portare a lesioni e danni materiali.

### **Nota:**

Fornisce informazioni importanti e consigli utili.

## Precauzioni di sicurezza



### **AVVERTENZA:**

**Assicurarsi di utilizzare l'adattatore CA specificato. Il collegamento ad una sorgente di alimentazione inadeguata può provocare incendi.**

## Etichette di avvertimento

Le etichette di avvertimento presenti sul prodotto indicano le seguenti precauzioni.



### **ATTENZIONE:**

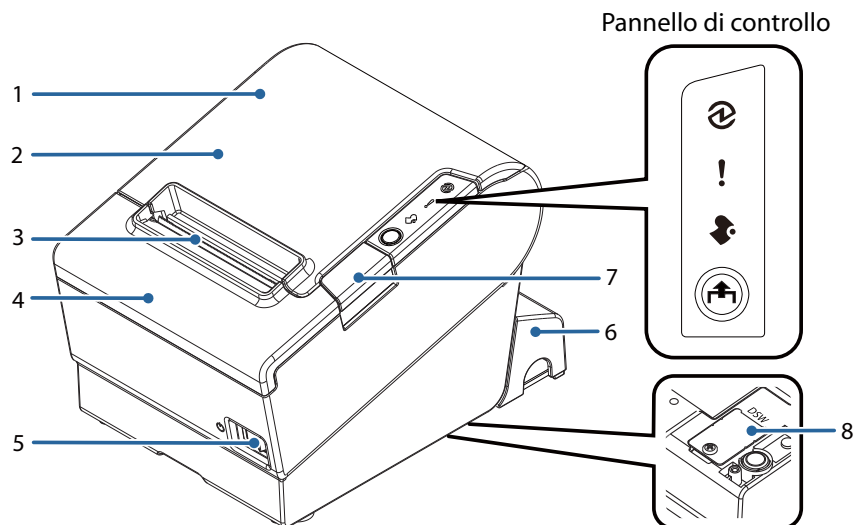
Non toccare la testina termica durante la stampa o subito dopo la stampa. La testina termica può essere molto calda dopo la stampa.



### **ATTENZIONE:**

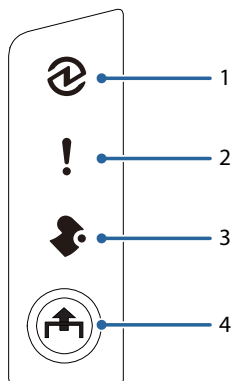
Per evitare infortuni, non toccare la taglierina manuale.

## Nomi delle parti e funzioni



<b>1</b>	<b>Tag NFC</b>
<p>Il simbolo stampato indica la posizione del tag NFC. Per stabilire la comunicazione con un dispositivo NFC, avvicinare il dispositivo al simbolo. Per i dettagli sulle funzioni che utilizzano il tag NFC, consultare la <i>Technical Reference Guide (Guida di riferimento tecnica)</i>.</p>	
<b>2</b>	<b>Coperchio del rotolo di carta</b>
<p>Aprire il coperchio per inserire/sostituire il rotolo di carta.</p>	
<b>3</b>	<b>Taglierina manuale</b>
<p>Utilizzare questa taglierina quando si taglia il rotolo di carta manualmente.</p>	
<b>4</b>	<b>Coperchio della taglierina</b>
<p>Aprire questo coperchio per sbloccare la lama della taglierina automatica quando il coperchio del rotolo di carta non si apre a causa di un inceppamento della carta.</p>	
<b>5</b>	<b>Interruttore di alimentazione</b>
<p>Utilizzare questo interruttore per accendere o spegnere la stampante.</p>	
<b>6</b>	<b>Copriconnettori</b>
<p>Utilizzare la stampante con questo coperchio montato per proteggere i cavi.</p>	
<b>7</b>	<b>Pulsante di apertura del coperchio</b>
<p>Utilizzare questo pulsante per aprire il coperchio del rotolo di carta.</p>	
<b>8</b>	<b>Coperchio dei microinterruttori</b>
<p>Aprire il coperchio per intervenire sui microinterruttori delle impostazioni di comunicazione. Non cambiare le impostazioni dei microinterruttori.</p>	

## Pannello di controllo

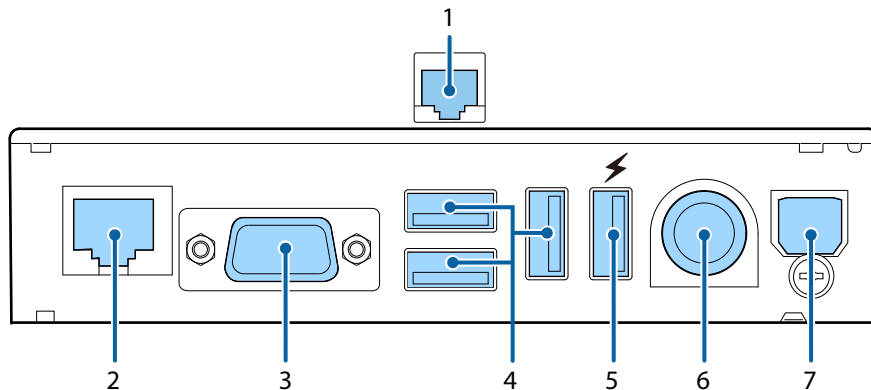


1	<b>LED (Alimentazione)</b>
Questo LED è acceso quando la stampante è accesa.	
2	<b>! LED (Errore)</b>
Indica un errore.	
3	<b>LED (Carta)</b>
Se acceso, indica che la carta è finita o sta per finire. Se lampeggia, indica lo stato di attesa.	
4	<b> Pulsante Alimentazione</b>

Premere una volta questo pulsante per alimentare il rotolo di carta di una linea. Tenere premuto questo pulsante per alimentare in modo continuo il rotolo di carta.

## Interfaccia

Tutte le porte e i connettori sono posizionati sul retro della stampante.



<b>1</b>	<b>Connettore di apertura cassetto</b>
	Collega il cavo modulare per il cassetto cassa.
<b>2</b>	<b>Porta Ethernet</b>
	Collega il cavo 10 BASE-T/100 BASE-TX LAN
<b>3</b>	<b>Porta seriale</b>
	Da utilizzare esclusivamente per collegare dispositivi esterni.
<b>4</b>	<b>Porta USB tipo A</b>
	Da utilizzare esclusivamente per collegare dispositivi esterni.
	<b>⚠ ATTENZIONE:</b>
	<i>Potrebbe essere difficile scollegare alcuni tipi di cavi USB. Non tirare il cavo con forza eccessiva per evitare di danneggiare la porta USB e il cavo USB. In caso di difficoltà rivolgersi al proprio rivenditore.</i>
<b>5</b>	<b>Porta USB con funzione di ricarica</b>
	Collega un cavo USB per il collegamento di un dispositivo USB esterno o per ricaricare un dispositivo USB o dispositivo smart collegato. Utilizzando le utility di impostazione, è possibile configurare se utilizzare la porta per collegare o per ricaricare un dispositivo.
	<b>⚠ ATTENZIONE:</b>
	<i>Potrebbe essere difficile scollegare alcuni tipi di cavi USB. Non tirare il cavo con forza eccessiva per evitare di danneggiare la porta USB e il cavo USB. In caso di difficoltà rivolgersi al proprio rivenditore.</i>
<b>6</b>	<b>Connettore di alimentazione</b>
	Collega il cavo CC per l'adattatore CA.
<b>7</b>	<b>Porta USB tipo B</b>
	Collega il cavo USB per il collegamento di un computer

## Configurazione

### Installazione della stampante

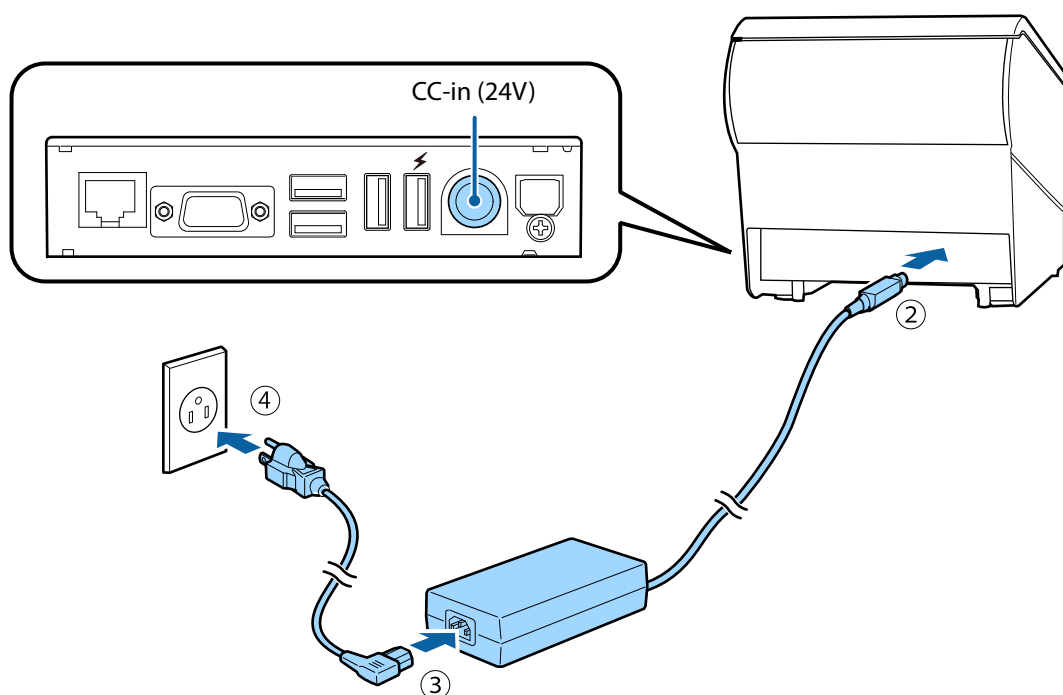
Installare la stampante orizzontalmente su una superficie piana.

### Collegamento dell'adattatore CA

#### AVVERTENZA:

**Assicurarsi di utilizzare l'adattatore CA specificato [AC adapter, V (Modello: M344A)]. Il collegamento ad una sorgente di alimentazione inadeguata può provocare danni all'apparecchiatura, incendi o scosse elettriche.**

1. Controllare che la stampante sia spenta.
2. Collegare il cavo CC dell'adattatore CA al connettore di alimentazione (24V stampato)
3. Collegare il cavo CA all'adattatore CA.
4. Collegare la spina del cavo CA a una presa elettrica.



## Collegamento dei dispositivi esterni

Se si collegano dispositivi esterni, collegare ciascun cavo alle porte/connettori sul retro della stampante. (☞ "Interfaccia" a pagina 5)

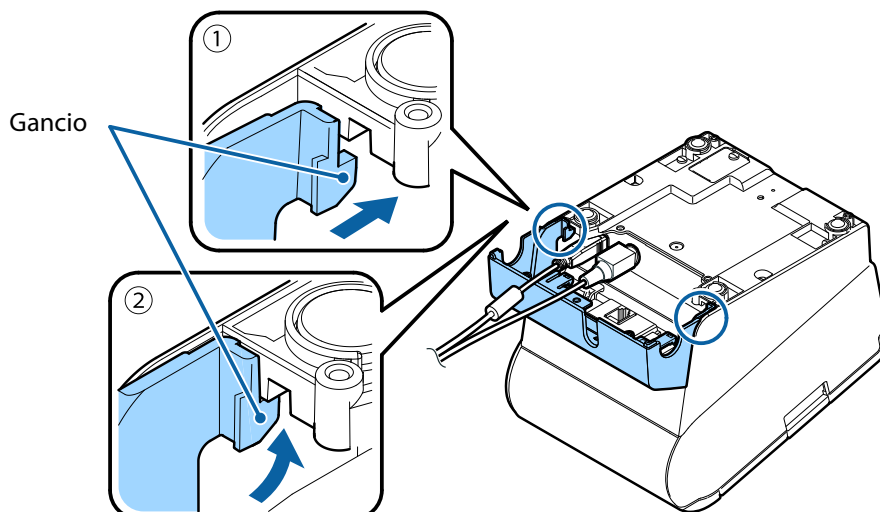
### **ATTENZIONE:**

- ☐ Quando si collegano dispositivi esterni alle porte USB, seguire le precauzioni indicate di seguito.
  - Verificare la corrente nominale dei dispositivi esterni controllando le descrizioni sui dispositivi o sui manuali. Collegare un dispositivo esterno solo quando la sua corrente nominale risulta inferiore a 2,0 A. Non utilizzare un dispositivo se la sua corrente nominale non è chiara.
  - Utilizzare dispositivi esterni con omologazione UL (solo per utenti nord americani).
- ☐ Quando si ricaricano dispositivi esterni o dispositivi USB dalla porta USB tramite la funzione di ricarica, assicurarsi di utilizzare il cavo originale del dispositivo che si sta utilizzando.
- ☐ Se i cavi Ethernet sono installati all'esterno, assicurarsi che i dispositivi senza un'adeguata protezione da sovratensione siano collegati tramite dispositivi che dispongono di un'adeguata protezione da sovratensione. In caso contrario, i dispositivi possono subire danni provocati da fulmini.
- ☐ Potrebbe essere difficile scollegare alcuni tipi di cavi USB. Non tirare il cavo con forza eccessiva per evitare di danneggiare la porta USB e il cavo USB. In caso di difficoltà rivolgersi al proprio rivenditore.

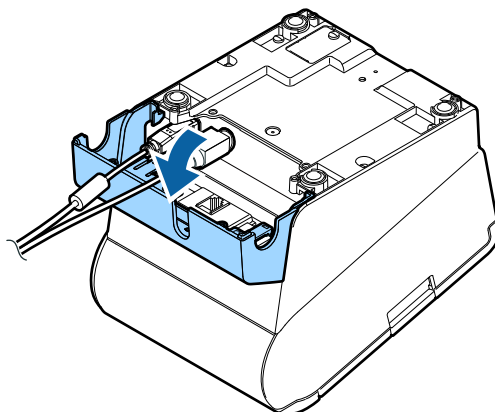
## Montaggio del copriconnettori

Per montare il copriconnettori e proteggere i cavi, procedere come segue.

1. Capovolgere la stampante.
2. Posizionare i due ganci su entrambi i lati del copriconnettori in modo che aggancino il corpo della stampante.

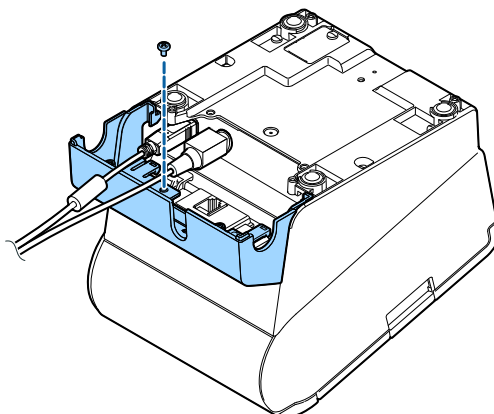


3. Premere il copriconnettori verso il basso fino a bloccarlo con uno scatto sul corpo della stampante.

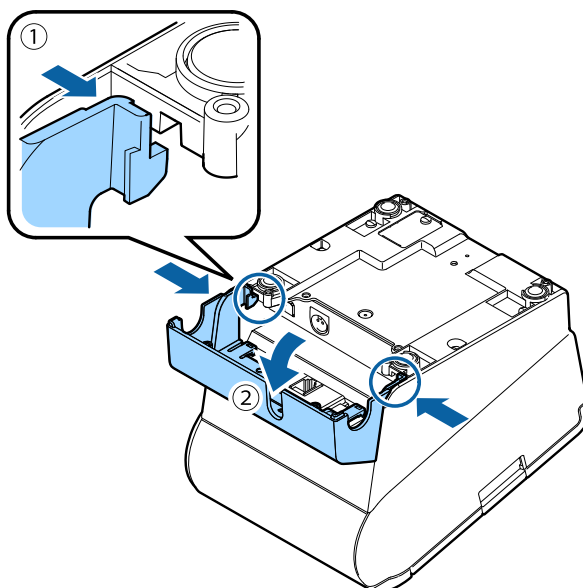


**Nota:**

- ☐ Per fissare il copriconnettori, è possibile utilizzare la vite in dotazione.



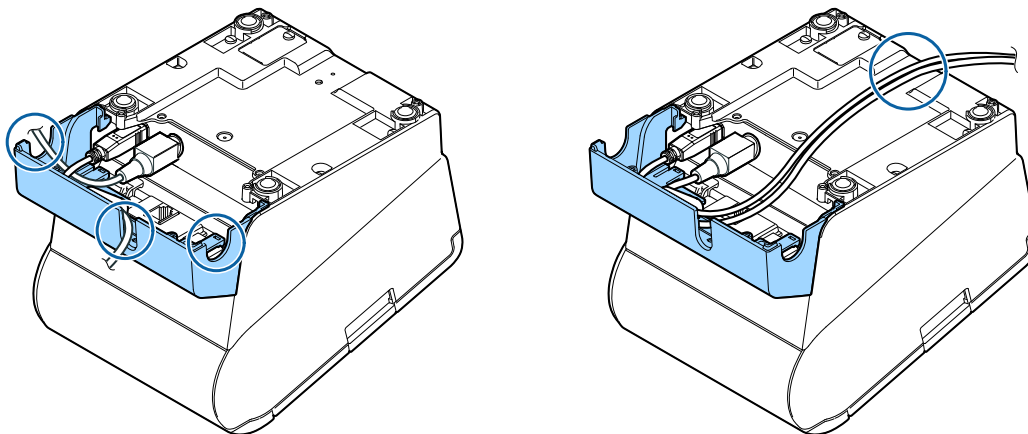
- ☐ Per rimuovere il copriconnettori, capovolgere la stampante, rimuovere la vite e premere il copriconnettori verso il basso spingendo contemporaneamente all'interno su entrambi i lati, in modo da estrarre i ganci dal corpo della stampante.



## Sistemazione dei cavi

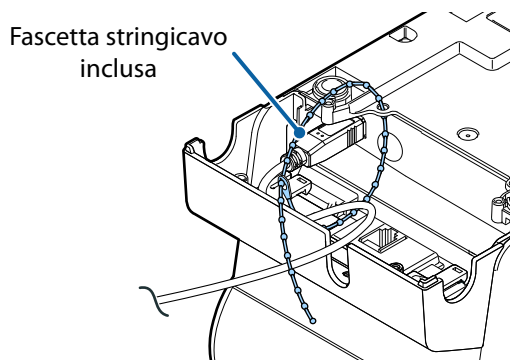
Far passare i cavi attraverso le aperture di uscita del copriconnettori.

È anche possibile far passare alcuni cavi dal lato anteriore utilizzando l'apertura sul lato inferiore della stampante.

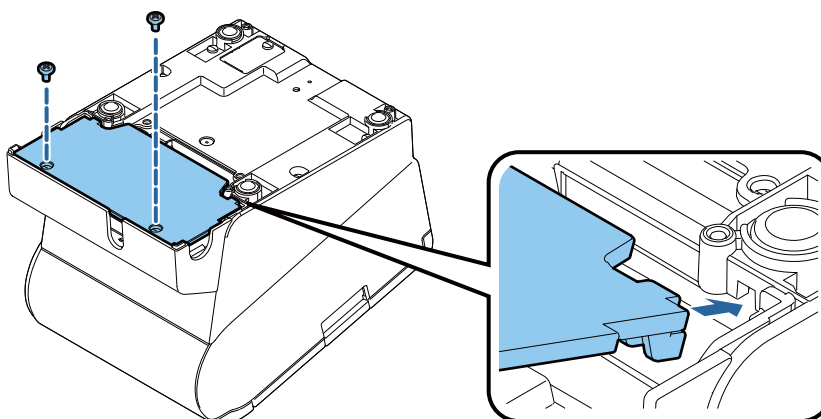


### Nota:

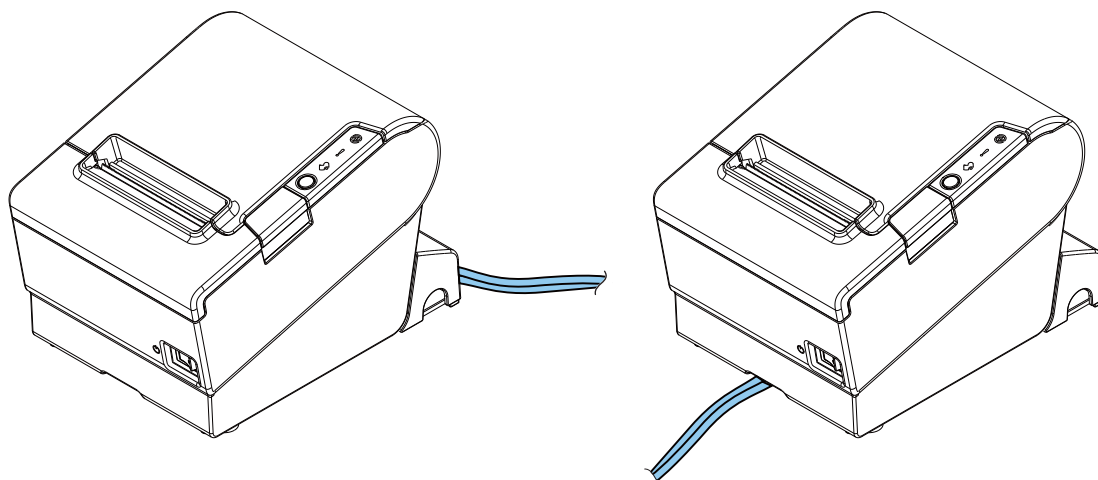
Quando si utilizzano cavi senza blocco, si raccomanda di utilizzare la fascetta stringicavo inclusa.



Per nascondere i connettori, è anche possibile montare il coperchio inferiore.



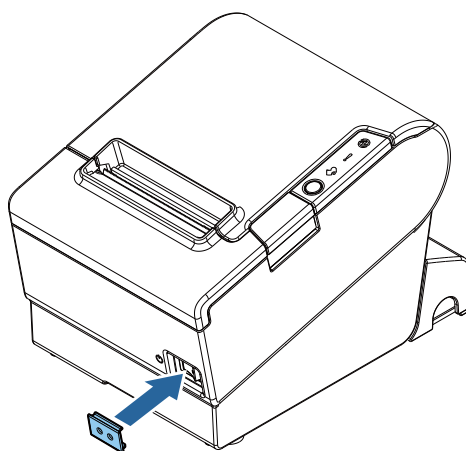
Dopo aver sistemato i cavi, capovolgere la stampante e controllare che i cavi non siano schiacciati.



## Montaggio del coperchio dell'interruttore di alimentazione

Montando il coperchio dell'interruttore di alimentazione, è possibile prevenire la pressione accidentale dell'interruttore. È possibile spegnere e accendere la stampante inserendo un oggetto appuntito nei fori del coperchio dell'interruttore di alimentazione. Utilizzare un oggetto appuntito anche per rimuovere il coperchio.

Per utilizzare il coperchio, installarlo come illustrato di seguito.



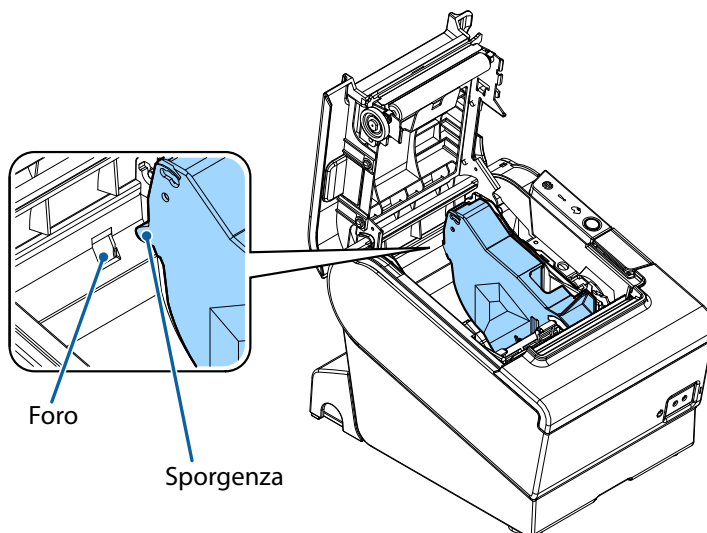
### **AVVERTENZA:**

***Se la stampante subisce un incidente e il coperchio dell'interruttore di alimentazione è installato, scollegare immediatamente il cavo di alimentazione. L'uso continuato dell'unità potrebbe provocare incendi o scosse elettriche.***

## Modifica della larghezza della carta

È possibile modificare la larghezza della carta da 80 mm a 58 mm installando la guida del rotolo di carta. Per modificare la larghezza della carta, procedere come segue.

1. Spegnerne la stampante.
2. Aprire il coperchio del rotolo di carta.
3. Installare la guida del rotolo di carta in modo che la sporgenza sul portarotolo sia allineata al foro sulla stampante.



### **Nota:**

È possibile utilizzare la vite in dotazione per fissare la guida del rotolo di carta.

4. Inserire correttamente il rotolo di carta.
5. Chiudere il coperchio del rotolo di carta.

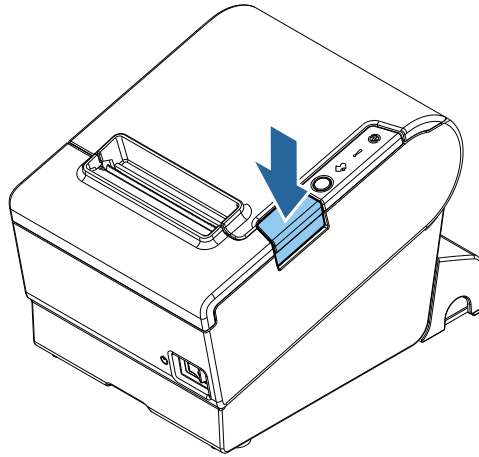
### **ATTENZIONE:**

- Una volta utilizzata la stampante con un rotolo da 58 mm, non è possibile riportarla a 80 mm.
- È necessario effettuare un'impostazione con l'interruttore di memoria (valori personalizzati) per la larghezza della carta nella modalità impostazioni del software. Per informazioni sull'interruttore di memoria, consultare la Technical Reference Guide (Guida di riferimento tecnica).

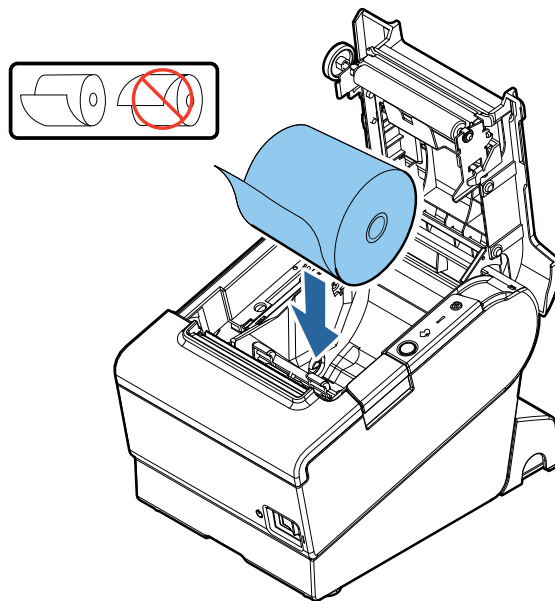
## ***Inserimento/sostituzione del rotolo di carta***

Per installare e sostituire il rotolo di carta, procedere come segue.

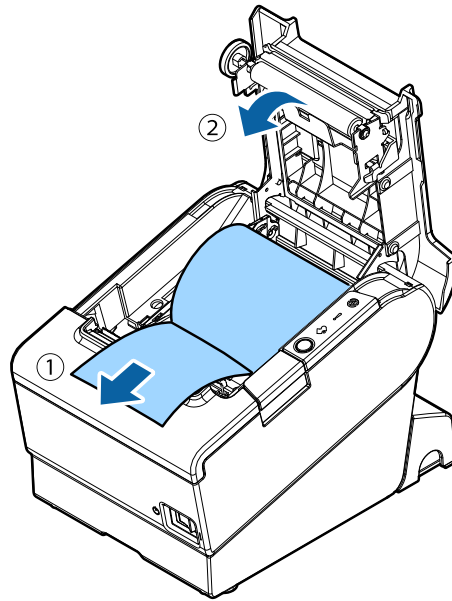
1. Aprire il coperchio del rotolo di carta.



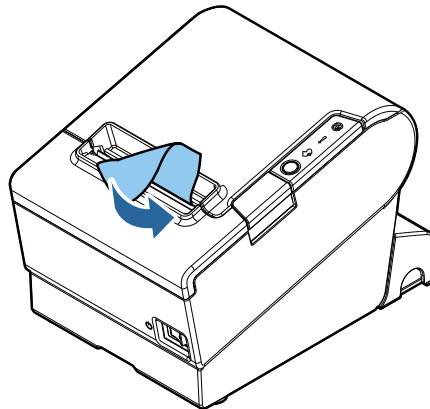
2. Rimuovere il rocchetto del rotolo di carta usato, se presente.
3. Installare il rotolo di carta nella direzione corretta.



4. Srotolare la parte iniziale del rotolo di carta e chiudere il coperchio del rotolo di carta.



5. Tagliare la carta.



## Pulizia del prodotto

### Pulizia della parte esterna della stampante

Assicurarsi di spegnere la stampante e strofinare la parte esterna della stampante con un panno asciutto o umido.

#### **ATTENZIONE:**

*Non pulire mai il prodotto con alcol, benzina, diluenti o altri solventi di questo tipo. In caso contrario si potrebbero danneggiare o rompere le parti di plastica e di gomma.*

### Pulizia della testina termica e del rullo a platina

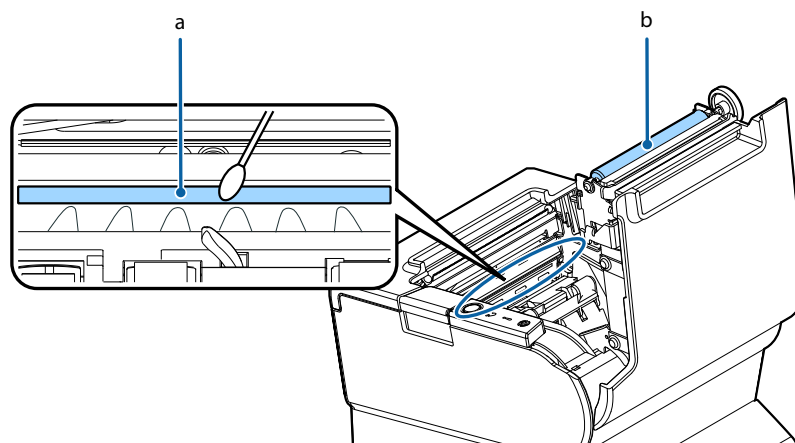
Epson consiglia di pulire la testina termica per mantenere la buona qualità della stampa. Si consiglia di effettuare la pulizia periodicamente (circa ogni 3 mesi).

A seconda del rotolo di carta utilizzato, potrebbe aderire della polvere di carta sul rullo a platina e la carta potrebbe non essere alimentata correttamente. Per rimuovere la polvere di carta, pulire il rullo a platina con un tampone di cotone inumidito con acqua. Accendere l'alimentazione soltanto dopo che l'acqua si è completamente asciugata.

#### **ATTENZIONE:**

- Non toccare la testina termica e le parti circostanti (indicate nel cerchio in figura) perché possono essere molto calde dopo la stampa. Non toccarla e lasciarla raffreddare prima di pulirla.*
- Non danneggiare la testina termica toccandola con le dita o con un qualsiasi altro oggetto duro.*

1. Spegner la stampante.
2. Aprire il coperchio del rotolo di carta.
3. Pulire gli elementi termici della testina termica e il rullo a platina con un tampone di cotone inumidito con solvente a base di alcol (etanolo o IPA).



*a. testina termica*


*b. rullo a platina*

## Risoluzione dei problemi

### Sul pannello di controllo nessuna spia luminosa è accesa

Verificare che il cavo di alimentazione sia collegato correttamente alla stampante e alla presa.

### ! (Errore) è acceso e la macchina non stampa

- Verificare che il coperchio del rotolo di carta sia chiuso. Se è aperto, chiuderlo.
- Se il LED  (Carta) è **acceso**, controllare che il rotolo di carta sia installato correttamente e che non sia esaurito.

### ! (Errore) lampeggia e la macchina non stampa

- Rilevare eventuali inceppamenti della carta. In tal caso, rimuovere la carta inceppata con la seguente procedura e inserire il rotolo di carta in modo corretto.
- Se la testina si surriscalda, la stampa si interrompe e riprende automaticamente quando la testina si raffredda.
- Negli altri casi, spegnere la stampante e riaccenderla dopo 10 secondi.

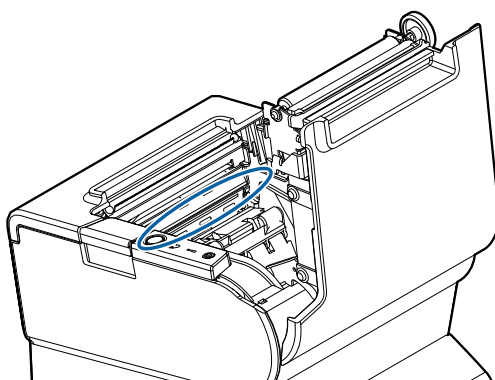
### Rimozione della carta inceppata

In caso di inceppamenti, non estrarre la carta con forza. Aprire il coperchio del rotolo di carta e rimuovere la carta inceppata.



#### **ATTENZIONE:**

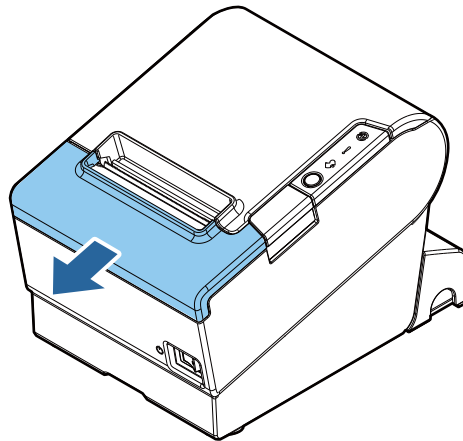
*Non toccare la testina termica e la parte circostante (indicata nel cerchio in figura) perché possono essere molto calde dopo la stampa.*



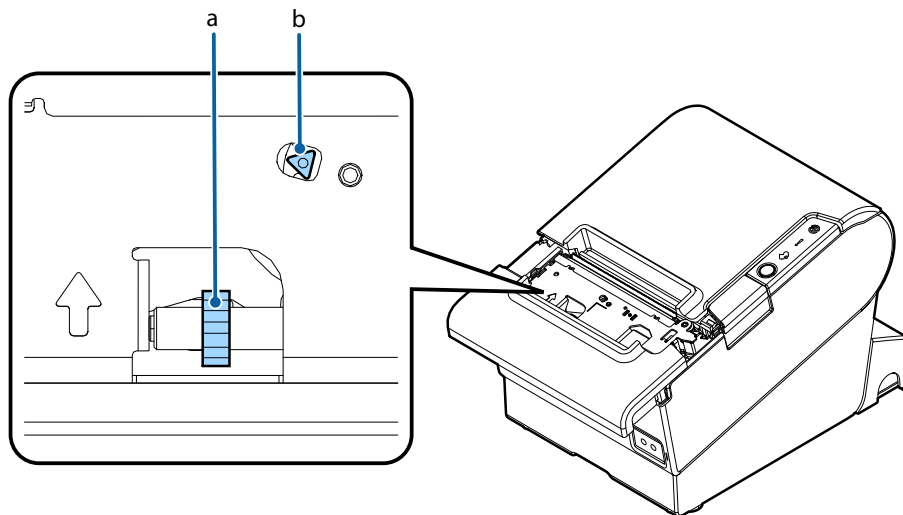
Se il coperchio del rotolo di carta non si apre, procedere come segue.

1. Spegnere la stampante.

2. Far scorrere il coperchio della taglierina in avanti per aprirlo.



3. Girare la manopola fino a quando appare un triangolo nell'apertura. La lama della taglierina torna alla posizione normale. Aiutarsi con l'etichetta accanto alla taglierina.



*a. manopola*

*b. triangolo*

4. Chiudere il coperchio della taglierina.
5. Aprire il coperchio del rotolo di carta e rimuovere la carta inceppata.

## Specifiche del prodotto

<b>Metodo di stampa</b>		Stampa a linea termica
<b>Rotolo di carta</b>	<b>Larghezza della carta</b>	Impostazione larghezza carta 80 mm: 79,5 mm $\pm$ 0,5 mm {3,13" $\pm$ 0,02"} Impostazione larghezza carta 58 mm: 57,5 mm $\pm$ 0,5 mm {2,26" $\pm$ 0,02"}
	<b>Diametro esterno</b>	Massimo 83 mm {3,27"}
	<b>Diametro interno rocchetto</b>	12 mm {0,47"}
	<b>Diametro esterno rocchetto</b>	18 mm {0,71"}
<b>Interfaccia</b> <sup>*1</sup>		USB: USB 2.0 Full speed (12 Mbps) Ethernet: 10BASE-T/100BASE-TX LAN wireless: collegare l'unità LAN wireless opzionale al connettore USB.
<b>Alimentazione elettrica</b>		AC ADAPTER,V (CC 24 V, 2,6 A)
<b>Consumo corrente</b>		2,6 A
<b>Consumo alimentazione CA</b> <sup>*2</sup> (da 100 a 230 V/da 50 a 60 Hz)		In funzionamento: circa 32,0 W Stand-by: circa 1,5 W
<b>Temperatura</b>		In funzionamento: da 5 a 45°C {da 41 a 113°F} In magazzino: da -10 a 50°C {da 14 a 122°F}, ad eccezione della carta
<b>Umidità</b>		In funzionamento: umidità relativa dal 10 al 90% In magazzino: umidità relativa dal 10 al 90%, ad eccezione della carta
<b>Dimensioni complessive</b>		148 x 145 x 195 mm {5,83 x 5,71 x 7,68"} (A x L x P)
<b>Peso</b>		Circa 1,6 kg {3,5 lb}

\*1: le interfacce disponibili variano a seconda del modello della stampante.

\*2: Questa è la potenza media sotto le nostre condizioni operative. Questa varia a seconda delle condizioni d'uso e del modello.

## **Appendice**

### **Download di software e manuali**

Le ultime versioni di driver SDK, utility e manuali possono essere scaricate ai seguenti indirizzi URL.

Per i clienti in Nord America, visitare il seguente sito web:

<http://www.epson.com/support/>

Per i clienti in altri paesi, visitare il seguente sito web:

<https://download.epson-biz.com/?service=pos>

### **Licenza software open source**

Questo prodotto utilizza software open source in aggiunta al software proprietario Epson. Per informazioni sul software open source utilizzato in questo prodotto, si veda il seguente indirizzo URL.

<http://xxx.xxx.xxx.xxx/licenses/>

Inserire l'indirizzo IP della propria stampante nel campo "xxx.xxx.xxx.xxx" dell'indirizzo URL sopra indicato.

### **Limitazione d'uso**

Quando questo prodotto viene impiegato in applicazioni che richiedono un alto grado di affidabilità e sicurezza, come dispositivi relativi a trasporti aerei, per treno, via mare, con motoveicoli, ecc., dispositivi per la prevenzione di disastri, dispositivi di sicurezza vari ecc. o dispositivi di precisione/funzionali, lo si dovrebbe usare solo dopo avere preso in considerazione l'inclusione nel progetto di elementi di ridondanza e resistenza ai guasti aventi lo scopo di mantenere la sicurezza e l'affidabilità dell'intero sistema. Poiché questo prodotto è stato progettato per essere usato in applicazioni che richiedono un altissimo grado di affidabilità e sicurezza, come in apparecchiature aerospaziali, reti di comunicazione, controllo di impianti nucleari o apparecchi per l'assistenza medica usati in cura diretta dei pazienti, ecc., si dovrà usare il proprio discernimento nel valutare a fondo il prodotto e garantire che sia adatto all'uso.

### **Marchi commerciali**

EPSON è un marchio commerciale registrato di Seiko Epson Corporation. Exceed Your Vision è un marchio commerciale registrato o un marchio commerciale di Seiko Epson Corporation.

Tutti gli altri marchi commerciali sono di proprietà dei rispettivi titolari e utilizzati solo a scopo identificativo.

## Note

Nessuna parte di questa pubblicazione può essere riprodotta, memorizzata in un sistema di reperimento, né trasmessa in qualsiasi forma o con qualsiasi mezzo (elettronico, meccanico, fotocopia, registrazione o altro) senza la preventiva autorizzazione scritta da parte di Seiko Epson Corporation. Viene esclusa ogni responsabilità di brevetto rispetto all'uso delle informazioni contenute in questa pubblicazione. Sebbene sia stata osservata ogni precauzione durante la preparazione della presente, Seiko Epson Corporation non si assume alcuna responsabilità per eventuali errori od omissioni. Inoltre l'azienda non si assume alcuna responsabilità per i danni derivanti dall'uso delle informazioni contenute in questa pubblicazione.

Né la Seiko Epson Corporation, né alcuna delle sue affiliate, sarà ritenuta responsabile verso l'acquirente di questo prodotto, o terze parti, di eventuali danni, perdite, costi o spese sostenuti dall'acquirente o terze parti risultanti da: incidente, uso improprio o abuso di questo prodotto, o da modifiche non autorizzate, riparazioni, alterazioni a questo prodotto, oppure (esclusi gli Stati Uniti d'America) dalla totale inosservanza delle istruzioni per l'uso e la manutenzione impartite dalla Seiko Epson Corporation.

La Seiko Epson Corporation non sarà responsabile di alcun danno o problema insorto dall'uso di qualsiasi accessorio opzionale o di prodotti consumabili diversi da quelli designati dalla Seiko Epson Corporation come Prodotti originali Epson o Prodotti approvati dalla Epson.

**AVVISO:** I contenuti di questo manuale sono soggetti a modifiche senza preavviso.

©Seiko Epson Corporation 2016-2018. Tutti i diritti riservati.