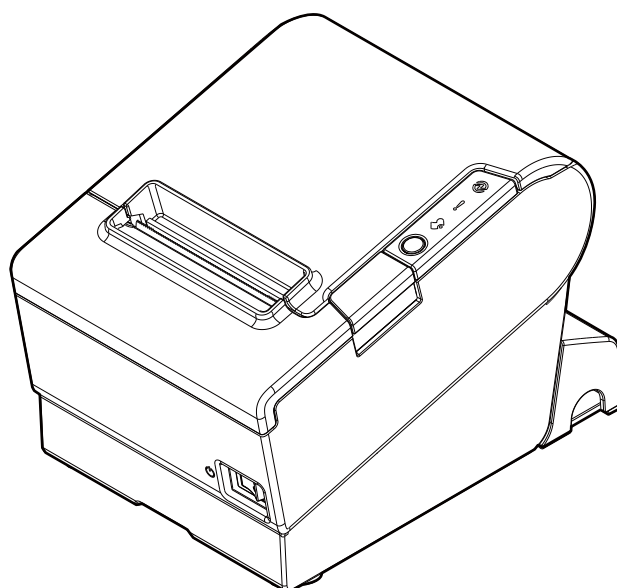


TM-T88VI-iHUB

Пайдаланушы нұсқаулығы

Пайдалану алдында	2
Бөлшек атаулары және функциялары. . .	3
Орнату	6
Қағаз орамын орнату/ауыстыру	12
Өнімді тазалау	14
Ақаулықтарды жою	15
Өнімнің техникалық сипаттамалары . . .	17
Қосымша	18



Пайдалану алдында

Осы өнімді пайдалану алдында осы нұсқаулықты мұқият оқып шығыңыз. Кез келген қажет болған кезде анықтама алу үшін осы нұсқаулықты қол астында ұстаңыз. Осы өнімнің және бағдарламалық жасақтаманың функциялары және пайдалану процедурасы туралы мәліметтерді *Technical Reference Guide (Техникалық анықтамалық нұсқаулық)* бөлімінен қараңыз.

Таңбалар сипаттамасы

Төменде көрсетілген таңбалар осы нұсқаулықта осы өнімнің қауіпсіздігін және дұрыс пайдаланылуын қамтамасыз ету және тұтынушылар мен басқа адамдарға қауіпті, әрі мүліктің зақымдалуын болдырмау үшін пайдаланылады. Бұл таңбалар төменде сипатталған сақтану деңгейлерін көрсетеді. Осы нұсқаулықты оқу алдында олардың мағынасын толығымен түсінетініізге көз жеткізіңіз.



АБАЙЛАҢЫЗ:

Осы таңбаны елеместен өнімді дұрыс емес пайдалану өлімге немесе ауыр жарақатқа әкелуі мүмкін.



ЕСКЕРТУ:

Осы таңбаны елеместен өнімді дұрыс емес пайдалану жарақатқа және мүліктің зақымдалуына әкелуі мүмкін.



Ескертпе:

Маңызды ақпарат және пайдалы кеңестер береді.

Қауіпсіздік сақтық шаралары



АБАЙЛАҢЫЗ.

Белгіленген айнымалы ток адаптерін пайдаланыңыз. Дұрыс емес қуат көзіне қосылу өрт шығу қаупін тудыруы мүмкін.

Ескерту жапсырмалары

Өнімдегі сақтық жапсырмалары төмендегі сақтық шараларын білдіреді.



ЕСКЕРТУ:

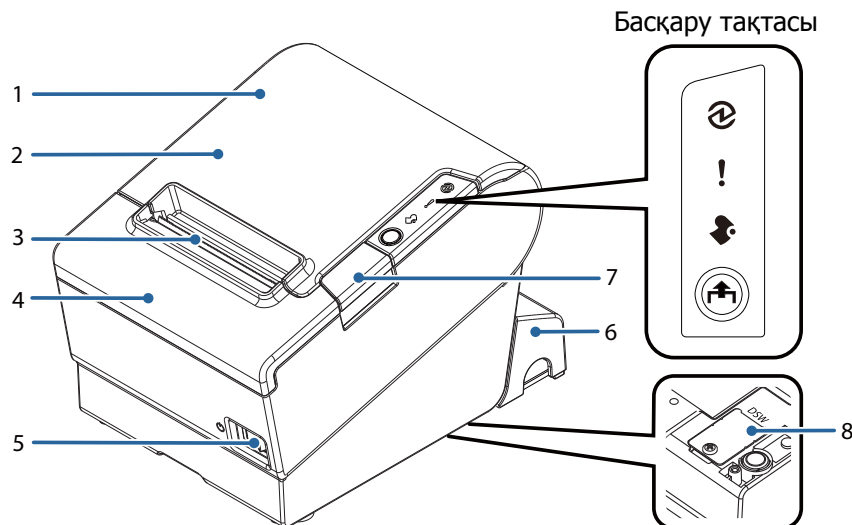
Басып шығару кезінде немесе басып шығарудан кейін бірден жылу басын қозғамаңыз. Басып шығарудан кейін жылу басы өте ыстық болуы мүмкін.



ЕСКЕРТУ:

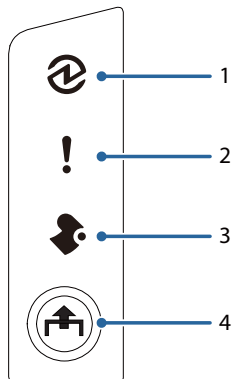
Қолмен кескішке тию жарақатқа әкелуі мүмкін.

Бөлшек атаулары және функциялары



1	NFC белгісі
NFC белгісінің орнын көрсету үшін мұнда белгі басып шығарылған. NFC құрылғысымен байланыс орнату үшін құрылғыны осы белгіге жақындатыңыз. NFC белгісін пайдаланатын функциялар туралы мәліметтерді <i>Technical Reference Guide</i> (Техникалық анықтамалық нұсқаулық) бөлімінен қараңыз.	
2	Қағаз орамының қабы
Қағаз орамын салу/ауыстыру үшін осы қақпақты ашыңыз.	
3	Қолмен кескіш
Қағаз орамын қолмен кескен кезде осы кескішті пайдаланыңыз.	
4	Кескіш қақпағы
Қағаз кептелісіне байланысты қағаз орамының қақпағы ашылмаған кезде автоматты кескіш ұстарасын босату үшін мына қақпақты ашыңыз.	
5	Қуат қосқышы
Принтерді қосу немесе өшіру үшін мына қосқышты пайдаланыңыз.	
6	Жалғағыш қақпағы
Кабельдерді қорғау үшін жалғанған осы қақпақ арқылы принтерді пайдаланыңыз.	
7	Қақпақты ашу түймесі
Бұл түймені қағаз орамының қақпағын ашу үшін пайдаланыңыз.	
8	DIP қосқыш қақпағы
Байланыс коммуникацияларына арналған DIP қосқыштарын көру үшін қақпақты ашыңыз. DIP қосқыш параметрлерін өзгертпеңіз.	

Басқару тақтасы

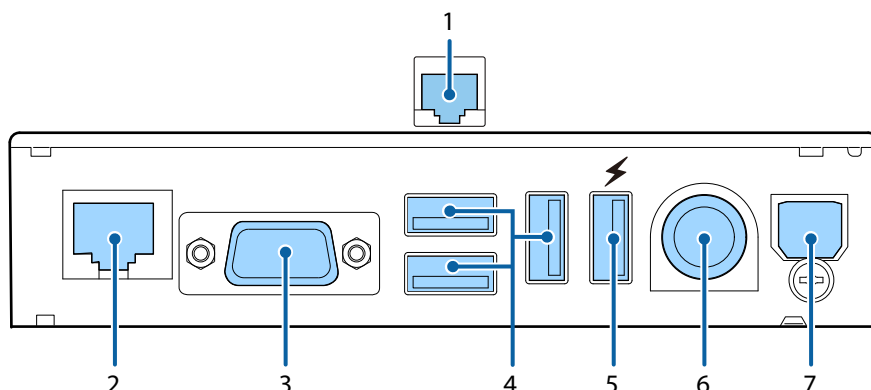


1	⏻ (Қуат) ЖШД
Бұл ЖШД принтер қосулы кезде қосулы болады.	
2	! (Қате) ЖШД
Бұл қатені көрсетеді.	
3	📄 (Қағаз) ЖШД
Қосулы болуы қағаз бітуге жақын қалғанын немесе біткенін көрсетеді. Жыпылықтау күту режимін көрсетеді.	
4	📄 Беру түймесі

Қағаз орамын бір қатарға жеткізіп беру үшін осы түймені бір рет басыңыз. Қағаз орамын жеткізуді жалғастыру үшін осы түймені басып тұрыңыз.

Интерфейс

Барлық порттар мен жалғағыштар принтердің артында орналасқан.



1	Кассалық аппаратты қосу жалғағышы Кассалық аппараттың модульдік кабелін жалғайды.
2	Ethernet порты 10 BASE-T/100 BASE-TX LAN кабелін жалғайды.
3	Сериялық порт Тек сыртқы құрылғыларды қосқанда пайдаланыңыз.
4	A типті USB порты Тек сыртқы құрылғыларды қосқанда пайдаланыңыз. ⚠ ЕСКЕРТУ: <i>USB кабелінің кейбір түрлерін ажырату қиын болуы мүмкін. Кабельді күш салып тартпаңыз, әйтпесе USB порты мен USB кабелі зақымдалуы мүмкін. Ақаулық туындаған жағдайда дилерге хабарласыңыз.</i>
5	Зарядтау функциясы бар USB порты Сыртқы USB құрылғысына қосылу не болмаса жалғанған смарт құрылғыны немесе USB құрылғысын зарядтау үшін USB кабелін қосады. Баптау утилиталарын пайдаланып, портты құрылғыны қосу немесе құрылғыны зарядтау мақсатында пайдалану үшін конфигурациялауға болады. ⚠ ЕСКЕРТУ: <i>USB кабелінің кейбір түрлерін ажырату қиын болуы мүмкін. Кабельді күш салып тартпаңыз, әйтпесе USB порты мен USB кабелі зақымдалуы мүмкін. Ақаулық туындаған жағдайда дилерге хабарласыңыз.</i>
6	Қуат көзін жалғағыш Айнымалы ток адаптерінің тұрақты ток кабелін қосады.
7	B типті USB порты Компьютерге қосылу үшін USB кабелін жалғайды.

Орнату

Принтерді орнату

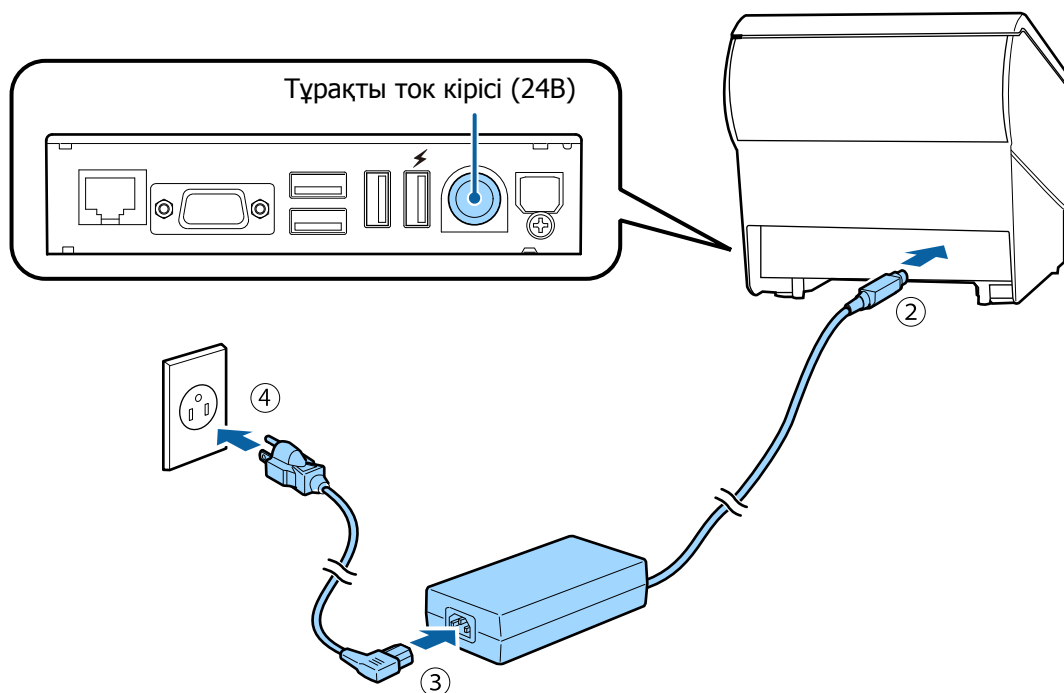
Принтерді көлденеңінен тегіс бетте орнатыңыз.

Айнымалы ток адаптерін қосу

⚠ АБАЙЛАҢЫЗ.

Белгіленген айнымалы ток адаптерін пайдаланыңыз [AC adapter, V (Үлгісі: M344A)]. Дұрыс емес қуат көзіне қосылу жабдықтың зақымдалуына, өрттің шығуына немесе электр тогының соғуына әкелуі мүмкін.

1. Принтер өшірулі екенін тексеріңіз.
2. Айнымалы ток адаптерінің тұрақты ток кабелін қуат көзін жалғағышқа қосыңыз (24В белгісі бар).
3. Айнымалы ток кабелін айнымалы ток адаптеріне жалғаңыз.
4. Айнымалы ток кабелінің қуат қосқышын розеткаға жалғаңыз.



Сыртқы құрылғыларды жалғау

Сыртқы құрылғыларды жалғасаңыз, әрбір кабельді принтердің артындағы портқа/жалғағышқа жалғаңыз. (🔗 [5-беттегі «Интерфейс»](#))

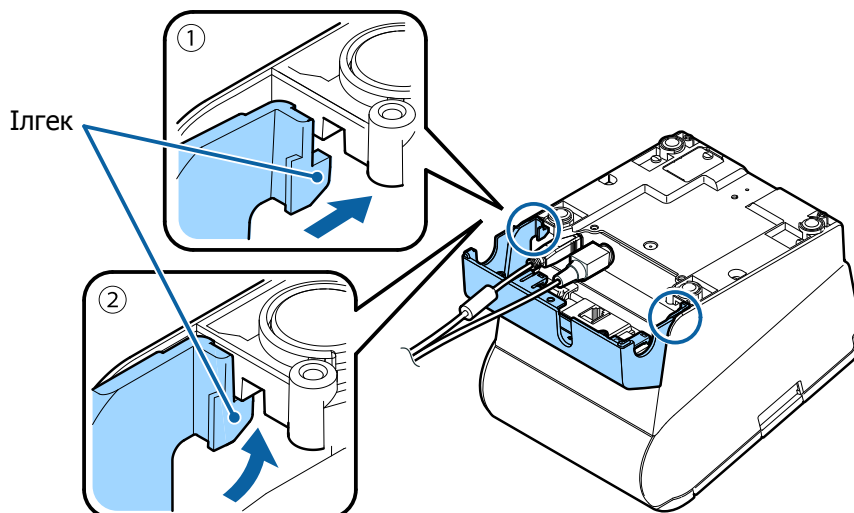
⚠ **ЕСКЕРТУ:**

- ❑ *Сыртқы құрылғыларды USB порттарына жалғағанда төмендегі сақтық шараларын сақтаңыз.*
 - Құрылғыдағы немесе нұсқаулықтағы сипаттамаларды тексеру арқылы сыртқы құрылғылардың номиналды тогын растаңыз. Жалпы номиналды ток 2,0 А-ден кем болғанда ғана сыртқы құрылғыларды жалғаңыз. Номиналды тогы анық емес құрылғыны пайдаланбаңыз.
 - UL растаған сыртқы құрылғыларды (Солтүстік Америка пайдаланушыларына ғана) пайдаланыңыз.
- ❑ *Зарядтау порты бар USB портынан смарт құрылғыларды немесе USB құрылғыларды зарядтағанда, сіз пайдаланатын құрылғы үшін түпнұсқалық кабельді пайдаланатыныңызға көз жеткізіңіз.*
- ❑ *Ethernet кабельдері сыртта орнатылғанда, ток күшінің артуынан дұрыс қорғалмаған құрылғылар ток күшінің артуынан қорғалмаған құрылғылармен қосылу арқылы амортизацияланғанына көз жеткізіңіз. Әйтпесе, құрылғылар найзағай әсерінен зақымдалуы мүмкін.*
- ❑ *USB кабелінің кейбір түрлерін ажырату қиын болуы мүмкін. Кабельді күш салып тартпаңыз, әйтпесе USB порты мен USB кабелі зақымдалуы мүмкін. Ақаулық туындаған жағдайда дилерге хабарласыңыз.*

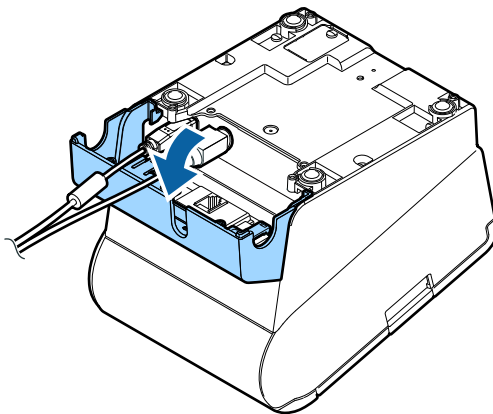
Жалғағыш қақпағын бекіту

Кабельдерді қорғау үшін жалғағыш қақпағын бекіту үшін төмендегі қадамдарды орындаңыз.

1. Принтерді аударыңыз.
2. Жалғағыш қақпағының екі бүйіріндегі екі ілгекті принтер корпусына ілінетіндей орналастырыңыз.

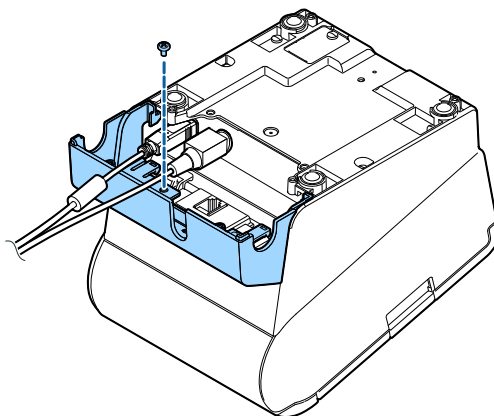


3. Жалғағыш қақпағын принтер корпусына шырт етіп түсіру үшін төмен басыңыз.

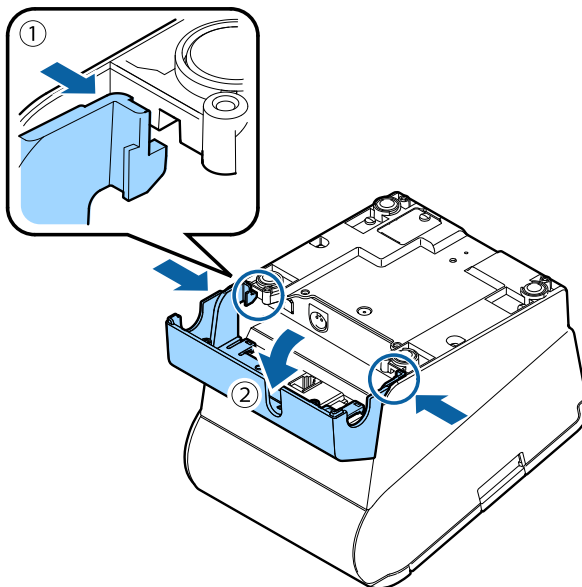


Ескертпе.

□ Жалғағыш қақпағын бекіту үшін жинақпен бірге берілген бұранданы пайдалануға болады.



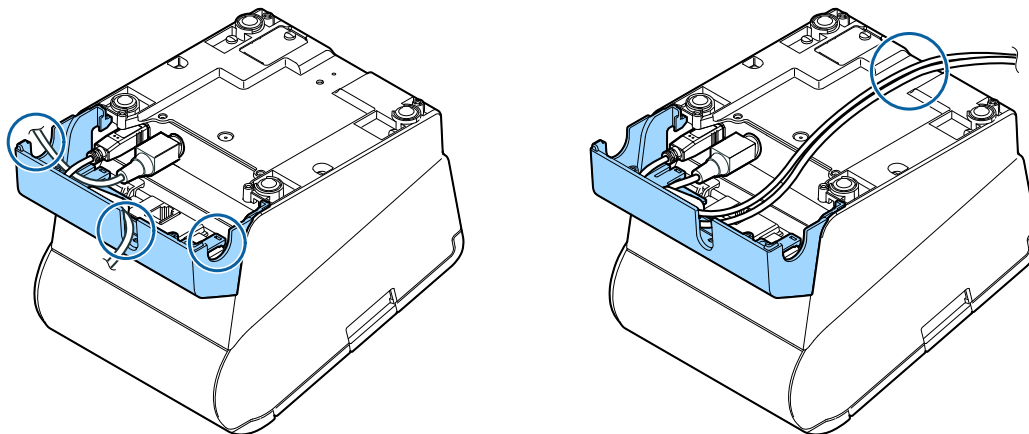
□ Жалғағыш қақпақты алу үшін принтерді аударыңыз, бұранданы алып тастаңыз және ілгектерді принтер корпусынан ажырату үшін жалғағыш қақпағының екі жағын да ішке қарай итеріп тұрып, жалғағыш қақпағын төмен итеріңіз.



Кабельдерді орналастыру

Кабельдерді жалғағыш қақпағындағы кабель шығыстары арқылы өткізіңіз.

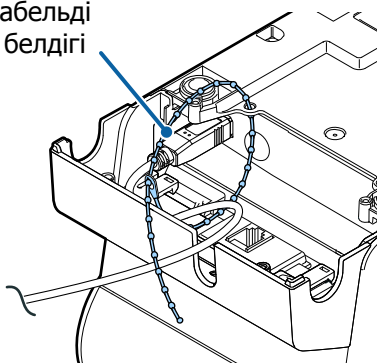
Кейбір кабельдерді принтердің төменгі жағындағы ойық арқылы өткізіп, алдыңғы жағынан бағыттауға болады.



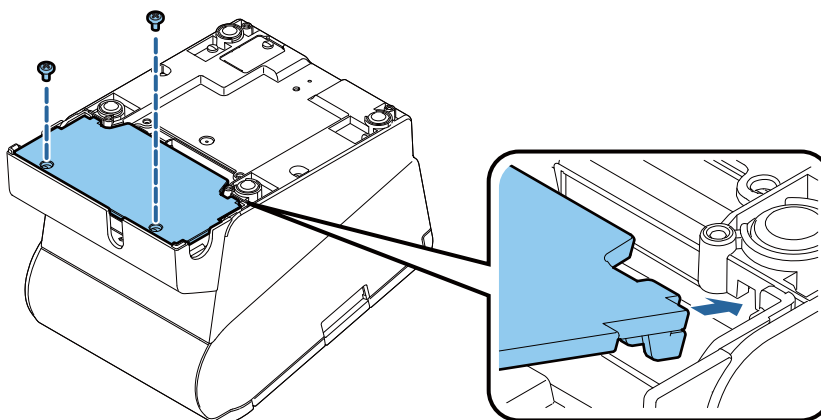
Ескертпе.

- Құлпы жоқ кабельдерді пайдаланғанда оралған кабельді құлыптау белдігін пайдалану ұсынылады.

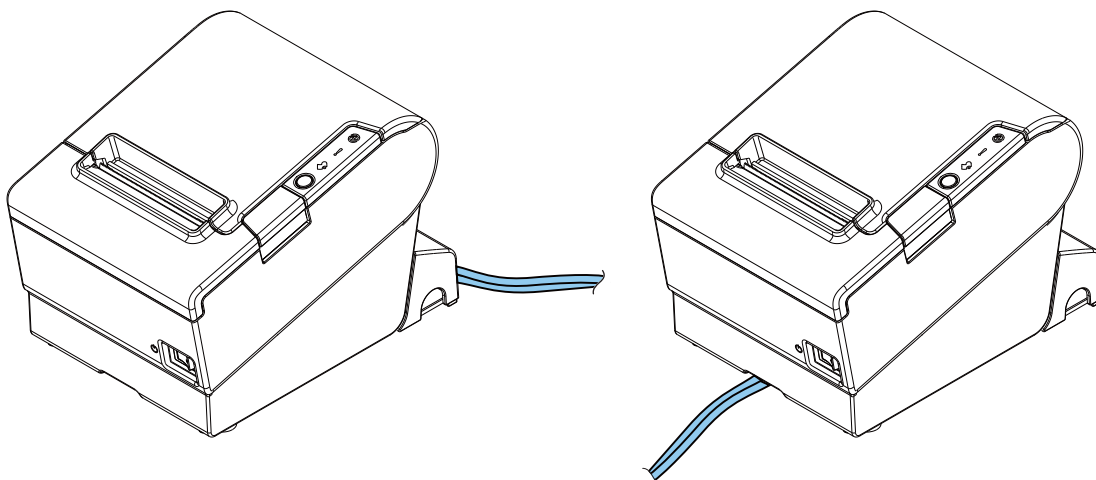
Оралған кабельді
құлыптау белдігі



- Сондай-ақ, жалғағыштарды жасыру үшін астыңғы қақпақты бекітуге болады.



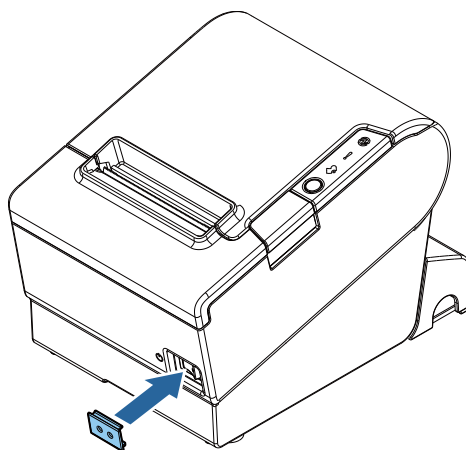
Кабельді орналастырудан кейін принтерді аударыңыз және кабельдер қысылып қалмағанын тексеріңіз.



Қуат қосқышының қақпағын бекіту

Қуат қосқышының қақпағын бекіту арқылы қуат қосқышының кездейсоқ жұмыс істеуіне жол бермеуге болады. Қуат қосқышын үшкір затты қуат қосқышы қақпағындағы тесіктерге салу арқылы қосуға және өшіруге болады. Қақпақты ажырату үшін үшкір затты пайдаланыңыз.

Бұл қақпақты пайдалану үшін төмендегі суретте көрсетілгендей орнатыңыз.



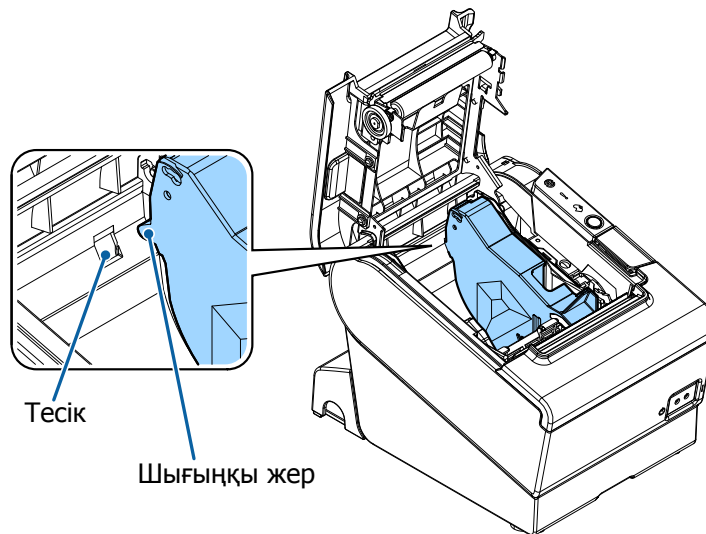
⚠ АБАЙЛАҢЫЗ:

Қуат ажыратқышының қақпағы жалғанғанда апаттық жағдай орын алса, қуат сымын дереу ажыратыңыз. Әрі қарай пайдалану өртке немесе электр тогының соғуына себеп болуы мүмкін.

Қағаз енін өзгерту

Қағаз орамының бағыттағышын орнату арқылы қағаз енін 80 мм-ден 58 мм-ге дейін өзгертуге болады. Қағаз енін өзгерту үшін төмендегі қадамдарды орындаңыз.

1. Принтерді өшіріңіз.
2. Қағаз орамының қақпағын ашыңыз.
3. Қағаз орамының бағыттағышын қағаз орамының ұстағышында шығыңқы жерді принтердегі тесікпен туралап орнатыңыз.



Ескертпе.

Қағаз орамының бағыттағышын бекіту үшін қамтылған бұранданы пайдалануға болады.

4. Қағаз орамын дұрыс орнатыңыз.
5. Орам қағаз қақпағын жабыңыз.

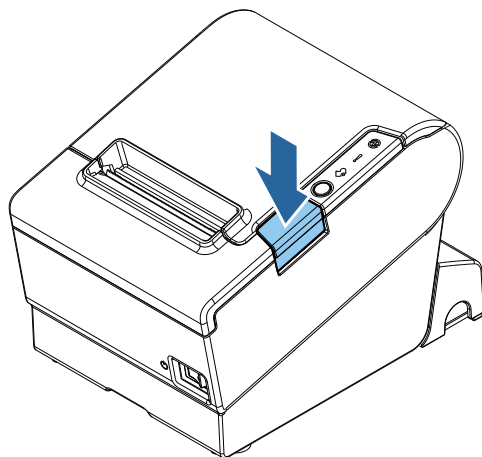
ЕСКЕРТУ:

- Принтерде 58 мм-лік қағаз орамын пайдаланғаннан кейін оны қайтадан 80 мм-ге өзгерту мүмкін емес.
- Бағдарламалық жасақтама режимінде қағаз енін жад қосқышымен (бапталған мәндер) орнату қажет. Жад қосқышы туралы ақпаратты *Technical Reference Guide* (Техникалық анықтамалық нұсқаулық) бөлімінен қараңыз.

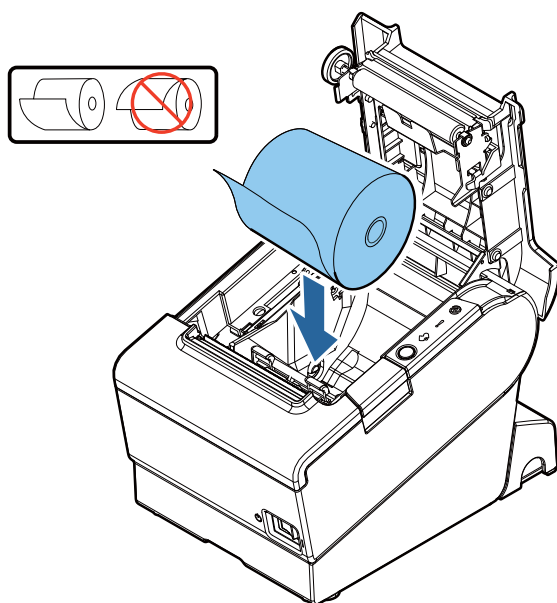
Қағаз орамын орнату/ауыстыру

Қағаз орамын орнату немесе ауыстыру үшін төмендегі қадамдарды орындаңыз.

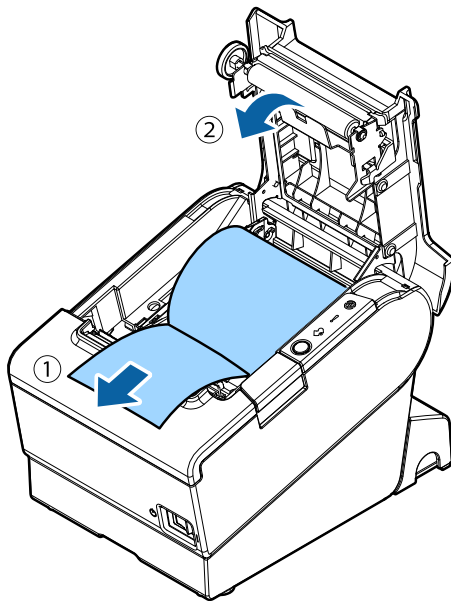
1. Қағаз орамының қақпағын ашыңыз.



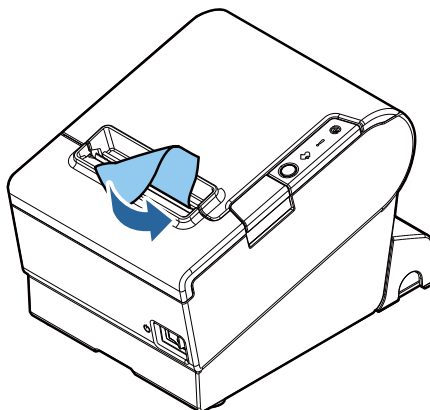
2. Пайдаланылған қағаз орамының өзегі бар болса, алып тастаңыз.
3. Қағаз орамын тиісті бағытта орнатыңыз.



4. Біраз қағазды тартып шығарыңыз және қағаз орамының қақпағын жабыңыз.



5. Қағазды жыртыңыз.



Өнімді тазалау

Принтер корпусын тазалау

Принтерді өшіріңіз және құрғақ шүберекпен немесе дымқыл шүберекпен принтер корпусынан кірді сүртіп алыңыз.

ЕСКЕРТУ:

Өнімді алкогольмен, бензин, еріткішпен немесе соған ұқсас ерітінділерімен ешқашан тазаламаңыз. Бұл әрекет пластмассадан және резеңкеден жасалған бөліктерді зақымдауы немесе сындыруы мүмкін.

Термобасушы басы мен валикті тазалау

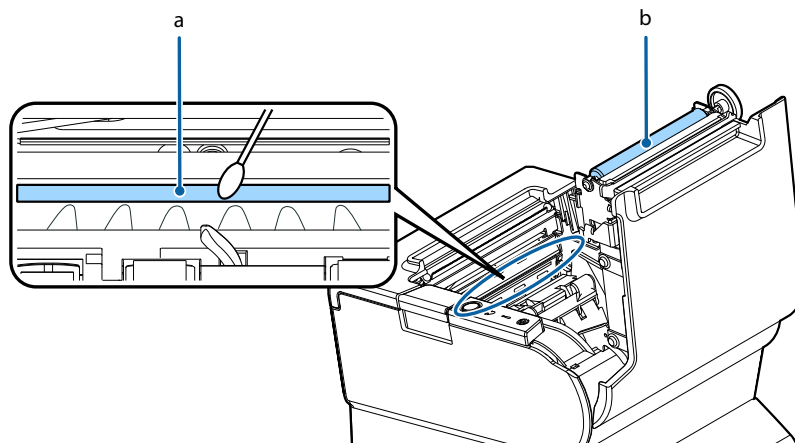
Epson компаниясы бастапқы басып шығару сапасын қамтамасыз ету үшін жылу басын тазалап отыруға кеңес береді. Жүйелі түрде тазалап отыруды ұсынамыз (шамамен 3 айда бір рет).

Пайдаланылған қағаз орамына байланысты қағаз шаңы валикте тығылып қалуы және қағаз дұрыс жеткізілмеуі мүмкін. Қағаз шаңын алып тастау үшін валикті суға малынған мақта тығындармен тазалаңыз. Суы кепкеннен кейін ғана өнімді іске қосыңыз.

ЕСКЕРТУ:

- Басып шығарудан кейін жылу басы және оның айналасы (төмендегі суретте шеңберде көрсетілген) өте ыстық болуы мүмкін. Тазалау алдында оған тимеңіз және салқындатыңыз.
- Саусақтармен немесе кез келген қатты затпен тию арқылы термобасушы басты зақымдамаңыз.

1. Принтерді өшіріңіз.
2. Қағаз орамының қақпағын ашыңыз.
3. Термобасушы бас пен валиктің термоэлементтерін алкогольдік еріткішке (этанол немесе изопропил) малынған мақта дәкесімен тазалаңыз.




a. жылу басы
b. валик

Ақаулықтарды жою

Басқару тақтасында шамдар жанбайды

Қуатпен қамту кабелі принтерге және розеткаға дұрыс қосылғанын тексеріңіз.

! Басып шығарусыз (Қате) ЖШД қосулы

- Қағаз орамының қақпағы жабық екенін тексеріңіз. Қақпақ ашық болса, оны жабыңыз.
- Егер  (Қағаз) ЖШД қосулы болса, қағаз орамы дұрыс орнатылғанын және қағаз орамының қалған-қалмағанын тексеріңіз.

! Басып шығарусыз (Қате) ЖШД жыпылықтайды

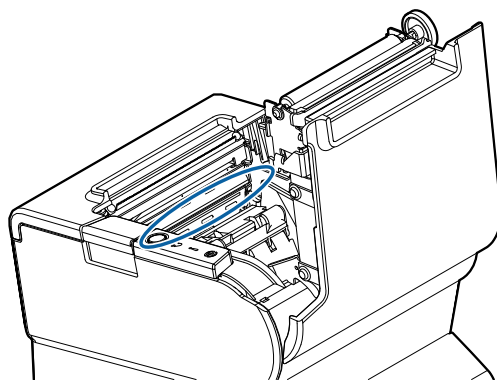
- Қағаз кептелісі орын алғанын тексеріңіз. Қағаз кептелген болса, төмендегі сипаттамаға қарап, кептелген қағазды алыңыз және орам қағазды дұрыс орнатыңыз.
- Басып шығару басы қызып кеткен кезде тоқтайды және суыған кезде автоматты түрде жалғасады.
- Басқа жағдайлар үшін принтерді өшіріңіз және 10 секундтан кейін қайта қосыңыз.

Кептелген қағазды алу

Қағаз кептелісі орын алса, ешқашан қағазды күшпен тартып шығармаңыз. Орам қағаз қақпағын ашыңыз және кептелген қағазды алып тастаңыз.

ЕСКЕРТУ:

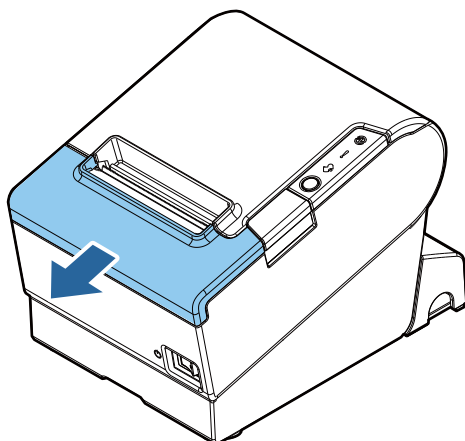
Жылу басын және оның айналасындағы жақтауды (төмендегі суретте шеңберде көрсетілген) ұстамаңыз, себебі басып шығарғаннан кейін ол өте ыстық болуы мүмкін.



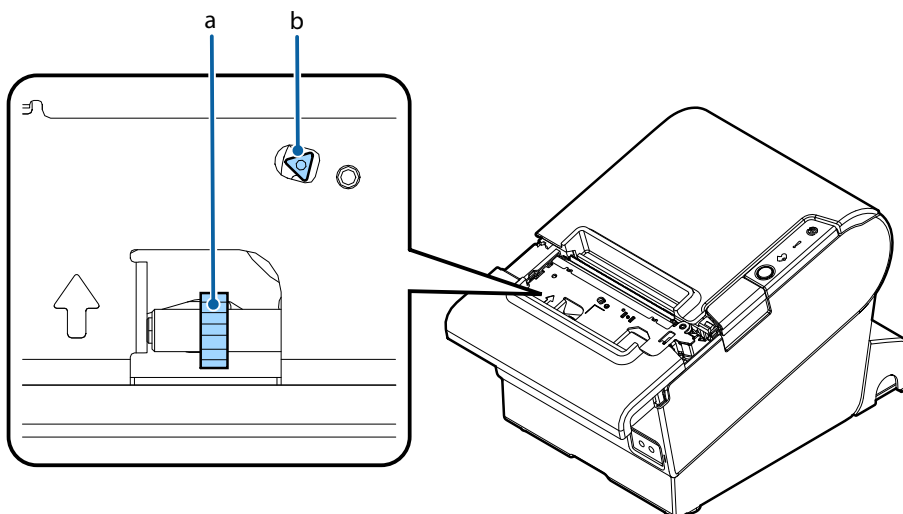
Қағаз орамының қақпағы ашылмаса, төмендегі қадамдарды орындаңыз.

1. Принтерді өшіріңіз.

2. Ашу үшін кескіш қақпағын алға қарай сырғытыңыз.



3. Тұтқаны саңылауда үшбұрышты көргенше бұрыңыз. Бұл кескіш жүзін қалыпты күйге қайтарады. Сізге көмектесу үшін кескіш жанында жапсырма бар.



a. саптама

b. үшбұрыш

4. Кескіш қақпағын жабыңыз.

5. Орам қағаз қақпағын ашыңыз және кептелген қағазды алып тастаңыз.

Өнімнің техникалық сипаттамалары

Басып шығару әдісі		Жылу сызығын басып шығару
Қағаз орамы	Қағаз ені	Ені 80 мм қағаз параметрі: 79,5 мм ± 0,5 мм {3,13" ± 0,02"} Ені 58 мм қағаз параметрі: 57,5 мм ± 0,5 мм {2,26" ± 0,02"}
	Сыртқы диаметрі	Ең көбі 83 мм {3,27"}
	Өзектің ішкі диаметрі	12 мм {0,47"}
	Өзектің сыртқы диаметрі	18 мм {0,71"}
Интерфейс*¹		USB: USB 2.0 Толық жылдамдық (12 Мбит/с) Ethernet: 10BASE-T/100BASE-TX Сымсыз LAN: Қосымша сымсыз LAN құралын USB қосқышына жалғаңыз.
Қуат көзі		AC ADAPTER, V (24В тұрақты ток, 2,6А)
Ағымдағы тұтыну		2,6 А
Айнымалы ток қуатын тұтыну*² (100–230 В, 50–60 Гц)		Жұмыс істеп жатқанда: Шамамен 32,0 Вт Күту режимі: Шамамен 1,5 Вт
Температура		Жұмыс температурасы: 5 және 45 °С аралығында {41 және 113 °F аралығында} Сақтау температурасы: –10 және 50 °С аралығында {14 және 122 °F аралығында}, қағазды қоспағанда
Ылғалдылық		Жұмыс ылғалдығы: 10-90% СЫ Сақтау ылғалдығы: 10-90% СЫ, қағазды қоспағанда
Жалпы өлшемдері		148 × 145 × 195 мм (Б × Е × Д)
Салмағы (массасы)		Шамамен 1,6 кг

*1: қолжетімді интерфейсстер принтердің моделіне байланысты әртүрлі болады.

*2: Бұл — жұмыс жағдайларындағы орташа қуат. Ол пайдалану жағдайларына және үлгіге байланысты өзгеріп отырады.

Қосымша

Бағдарламалық жасақтама мен нұсқаулықтарды жүктеу

SDK, драйверлердің, қызметтік бағдарламалардың және нұсқаулықтардың соңғы нұсқаларын келесі URL мекенжайларының біреуінен жүктеп алуға болады.

Солтүстік Америка тұтынушылары үшін мына веб-торабына өтіңіз:

<http://www.epson.com/support/>

Басқа елдер тұтынушылары үшін мына веб-торабына өтіңіз:

<https://download.epson-biz.com/?service=pos>

Бастапқы коды ашық бағдарламалық жасақтама лицензиясы

Бұл өнім Epson жеке бағдарламалық жасақтамасымен қатар бастапқы коды ашық бағдарламалық жасақтаманы пайдаланады. Осы өнімде пайдаланылатын бастапқы коды ашық бағдарламалық жасақтама туралы толық ақпаратты келесі URL мекенжайынан қараңыз.

<http://xxx.xxx.xxx.xxx/licenses/>

URL мекенжайындағы «xxx.xxx.xxx.xxx» үшін принтеріңіздің IP мекенжайын енгізіңіз.

Пайдалануды шектеу

Бұл өнімді әуеге, теміржолға, теңізге, автокөлікке, т.б. қатысты тасымалдау құрылғылары; апаттың алдын алу құрылғылары; түрлі қауіпсіздік құрылғылары, т.б. немесе мақсатты/дәлдік құрылғылары, т.б. сияқты жоғары сенімділікті/қауіпсіздікті талап ететін қолданыстар үшін пайдаланған кезде қауіпсіздікті және жалпы жүйе сенімділігін қамтамасыз ету үшін жасақтамаға ақаулықтарға қарсы және қосалқы шараларды қосу мәселесін қарап шыққаннан кейін ғана осы өнімді пайдалану қажет. Бұл өнімнің әуе-ғарыш жабдығы, негізгі байланыс жабдығы, атом қуатын басқару жабдығы немесе тікелей медициналық көмекке қатысты медициналық жабдық сияқты өте жоғары сенімділікті/қауіпсіздікті талап ететін қолдану түрлеріне пайдалануға арналмағанын ескере отыра, осы өнімнің жарамдылығы жөніндегі жеке пайымыңызды толық бағалағаннан кейін жасаңыз.

Сауда белгісі

EPSON - Seiko Epson Corporation компаниясының тіркелген сауда белгісі. Exceed Your Vision - Seiko Epson Corporation компаниясының тіркелген сауда белгісі немесе сауда белгісі.

Барлық басқа сауда белгілері тиісті иелерінің меншігі болып табылады және тек айқындау мақсатында пайдаланылады.

Ескертпелер

Seiko Epson Corporation алдын ала жазбаша рұқсатынсыз бұл жарияланымның ешбір бөлігін көшірмелеуге, іздеу жүйесінде сақтауға немесе электрондық, механикалық, ксерокс көшірмесі, жазу немесе өзге қандай болмасын үлгіде немесе қандай болмасын құрал арқылы беруге болмайды. Осында қамтылған ақпаратты пайдалануға қатысты ешбір патент міндеттемесі көзделмейді. Осы кітапты дайындауда кез келген сақтық шара қолданғанымен, Seiko Epson Corporation жіберілген қателер немесе ағаттықтар үшін жауап бермейді. Әрі осында қамтылған ақпаратты пайдалану нәтижесінде орын алған шығындар үшін жауапкершілік көзделмейді.

Seiko Epson Corporation не аффилиирленген тұлғалары келеңсіз оқиға, осы өнімді дұрыс пайдаланбау немесе теріс пайдалану немесе өнімге рұқсатсыз өзгерістер енгізу, оны жөндеу немесе өзгерту немесе (АҚШ қоспағанда) Seiko Epson Corporation пайдалану және қызмет көрсету нұсқауларын жіті орындамау нәтижесінде орын алған осы өнім сатып алушысының немесе үшінші тараптардың шығындары немесе жоғалтуы үшін олар алдында жауап бермейді.

Seiko Epson Corporation Түпнұсқа Epson өнімдерінен немесе Epson мақұлданған өнімдерінен басқа мүмкіндіктерді немесе тұтынылатын өнімдерді пайдаланудан туындаған шығындар немесе ақаулықтар үшін жауап бермейді.

ЕСКЕРТПЕ: Осы нұсқаулықтың мазмұны ескертусіз өзгертілуі мүмкін.

©Seiko Epson Corporation 2016-2018. Барлық құқықтар сақталған.