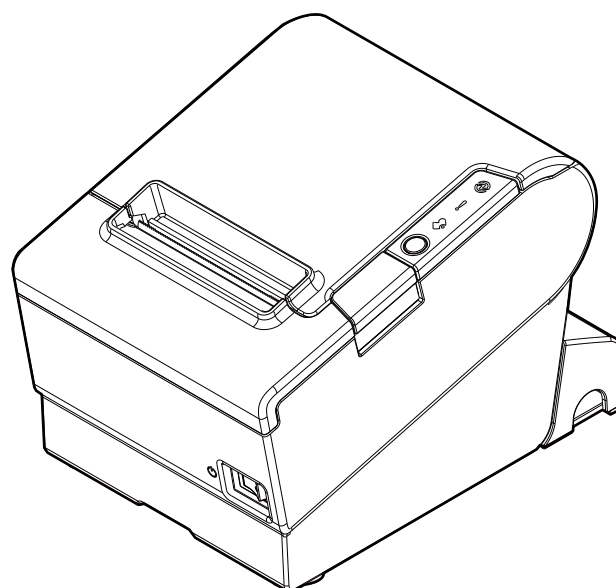


TM-T88VI-iHUB

Užívateľská príručka

Pred použitím	2
Názvy dielov a funkcie	3
Inštalácia	6
Vkladanie a výmena rolky papiera	12
Čistenie výrobku	14
Riešenie problémov	15
Špecifikácie produktu	17
Príloha	18



Pred použitím

Pred použitím tohto výrobku si pozorne prečítajte túto príručku. Majte ju poruke, aby ste sa do nej v prípade potreby mohli ihneď pozrieť. Podrobnosti o funkciách a postupe používania tohto výrobku a softvéru nájdete v *Technical Reference Guide (Technická referenčná príručka)*.

Vysvetlenie symbolov

Symbole uvedené ďalej sa používajú v tejto príručke s cieľom zaistiť bezpečné a správne používanie tohto výrobku a zabrániť rizikám pre zákazníkov a iné osoby a poškodeniu majetku. Symbole označujú úroveň nebezpečenstva v súlade s príslušným opisom. Pred čítaním tejto príručky sa dôkladne oboznámte s ich významom.

VÝSTRAHA:

Nesprávna manipulácia s výrobkom v rozpore s týmto symbolom môže spôsobiť smrť alebo vážne poranenie.

UPOZORNENIE:

Nesprávna manipulácia s výrobkom v rozpore s týmto symbolom môže spôsobiť poranenie alebo poškodenie majetku.

Poznámka:

Poskytuje dôležité informácie a užitočné tipy.

Bezpečnostné opatrenia

VÝSTRAHA:

Uistite sa, že používate špecifikovaný AC adaptér. Pripojenie k nesprávnemu zdroju napájania môže viesť k vzniku požiaru.

Výstražné štítky

Výstražné štítky na tomto výrobku znamenajú nasledujúce bezpečnostné pokyny.

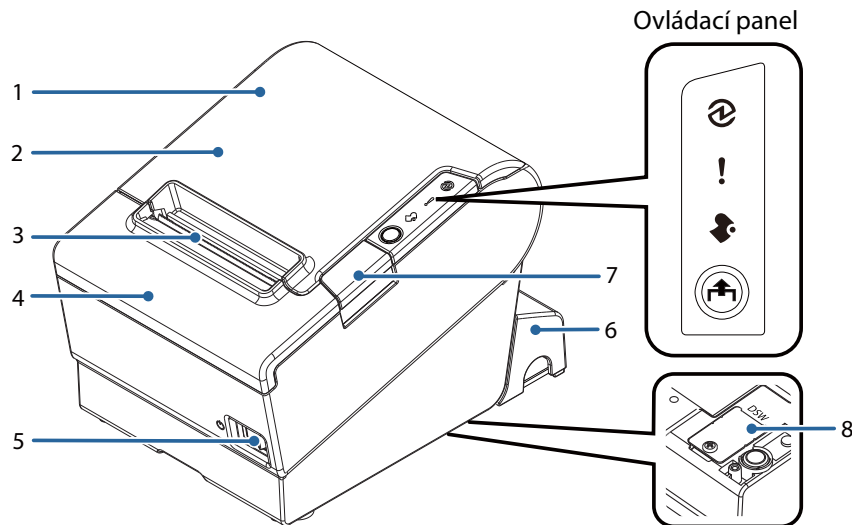
UPOZORNENIE:

Nedotýkajte sa tepelnej hlavice počas tlačenia ani bezprostredne po dokončení tlače. Po dokončení tlače môže byť tepelná hlavica ešte veľmi horúca.

UPOZORNENIE:

Pri dotknutí sa manuálnej rezačky môže dôjsť k zraneniu.

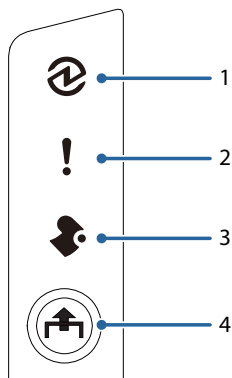
Názvy dielov a funkcie







1	Značka NFC
<p>Tu je vytlačená značka, ktorá označuje polohu značky NFC. Ak chcete nadviazať komunikáciu so zariadením NFC, umiestnite zariadenie do blízkosti tejto značky. Podrobnosti o funkciách, ktoré využívajú značku NFC, nájdete v <i>Technical Reference Guide (Technická referenčná príručka)</i>.</p>	
2	Kryt rolky papiera
<p>Tento kryt sa otvára pri vkladaní alebo výmene rolky papiera.</p>	
3	Manuálna rezačka
<p>Táto rezačka sa používa na manuálne odrezanie rolky papiera.</p>	
4	Kryt rezačky
<p>Otvorením tohto krytu uvoľníte čepeľ automatickej rezačky, keď sa kryt rolky papiera neotvorí v dôsledku zaseknutia papiera.</p>	
5	Hlavný vypínač
<p>Týmto vypínačom zapnete a vypnete tlačiareň.</p>	
6	Kryt konektorov
<p>Tlačiareň používajte s týmto krytom nasadeným, aby sa chránili káble.</p>	
7	Tlačidlo na otvorenie krytu
<p>Pomocou tohto tlačidla otvoríte kryt rolky papiera.</p>	
8	Kryt prepínačov DIP

Pod týmto krytom nájdete prepínače DIP na nastavenie komunikácie. Nastavenia prepínačov DIP nemeňte.

Ovládací panel

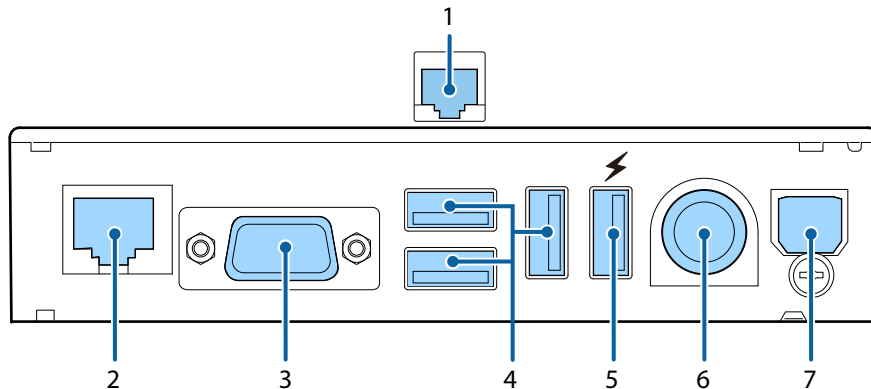


1	 LED kontrolka (napájania)
Keď je tlačiareň zapnutá, táto LED kontrolka svieti.	
2	 LED kontrolka (chyby)
Označuje chybu.	
3	 LED kontrolka (papiera)
Keď svieti, papier je takmer alebo úplne minutý. Blikanie znamená pohotovostný režim.	
4	 Tlačidlo podávania papiera

Ak chcete rolku papiera posunúť o jeden riadok, stlačte toto tlačidlo jedenkrát. Ak chcete pokračovať v podávaní papiera z rolky, podržte toto tlačidlo stlačené.

Rozhranie

Všetky porty a konektory sa nachádzajú v zadnej časti tlačiarne.



1	Konektor pre pokladničnú zásuvku
	Prípojka pre modulárny kábel pokladničnej zásuvky tlačiarne.
2	Ethernetový port
	Prípojka pre kábel 10 BASE-T/100 BASE-TX LAN.
3	Sériový port
	Používa sa len na pripájanie externých zariadení.
4	Port USB typu A
	Používa sa len na pripájanie externých zariadení.
	⚠ UPOZORNENIE:
	<i>Odpájanie niektorých typov USB káblov môže byť náročné. Neťahajte za kábel silou, inak môže dôjsť k poškodeniu USB portu a USB kábla. V prípade ťažkostí sa obráťte na svojho predajcu.</i>
5	Port USB s funkciou nabíjania
	Prípojka pre USB kábel na pripojenie externého USB zariadenia alebo sa používa na nabíjanie pripojeného inteligentného zariadenia či USB zariadenia. Pomocou nastavenia pomôcok môžete nakonfigurovať, či sa bude port používať na pripojenie zariadenia alebo na nabíjanie zariadenia.
	⚠ UPOZORNENIE:
	<i>Odpájanie niektorých typov USB káblov môže byť náročné. Neťahajte za kábel silou, inak môže dôjsť k poškodeniu USB portu a USB kábla. V prípade ťažkostí sa obráťte na svojho predajcu.</i>
6	Konektor zdroja napájania
	Prípojka pre DC kábel AC adaptéra.
7	Port USB typu B
	Prípojka pre USB kábel na pripojenie počítačov.

Inštalácia

Inštalácia tlačiarne

Tlačiareň inštalujte vodorovne na rovný povrch.

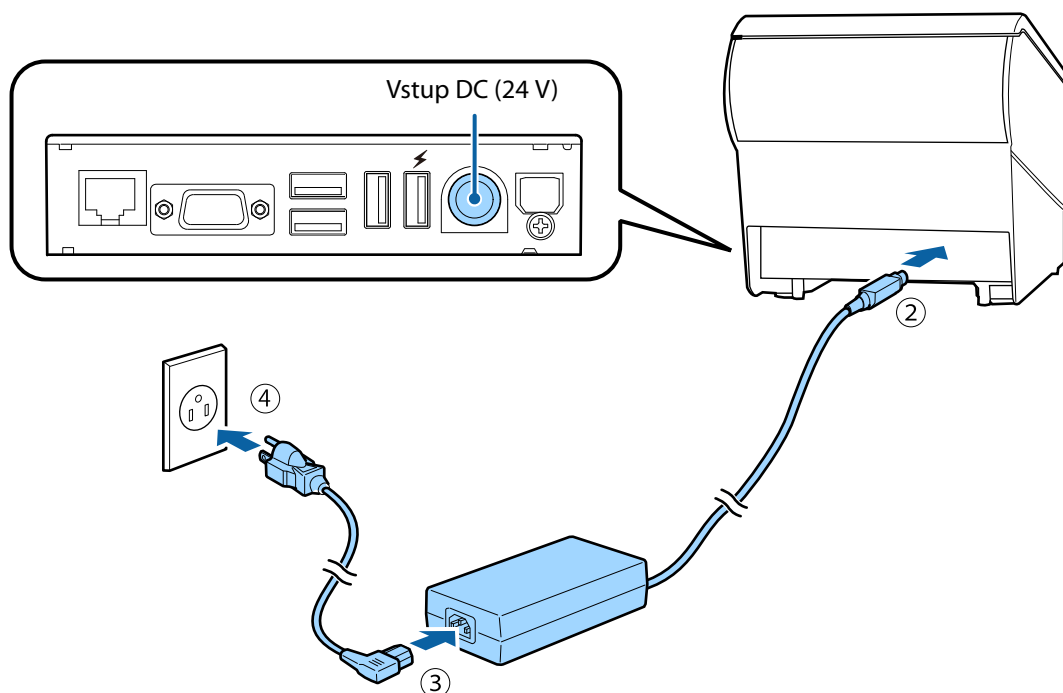
Pripojenie AC adaptéra



VÝSTRAHA:

Uistite sa, že používate špecifikovaný AC adaptér [AC adapter, V (Model: M344A)]. Pripojenie nesprávneho zdroja napájania môže viesť k poškodeniu zariadenia, vzniku ohňa alebo zásahu elektrickým prúdom.

1. Uistite sa, že tlačiareň je vypnutá.
2. DC kábel AC adaptéra pripojte ku konektoru zdroja napájania (označenie 24 V).
3. Napájací AC kábel pripojte k AC adaptéru.
4. Zapojte zástrčku sieťového napájacieho kábla do elektrickej zásuvky.



Pripojenie externých zariadení

Ak pripájate externé zariadenia, každý kábel pripojte k portu/konektoru v zadnej časti tlačiarne.
(☞ „Rozhranie“ na strane 5)

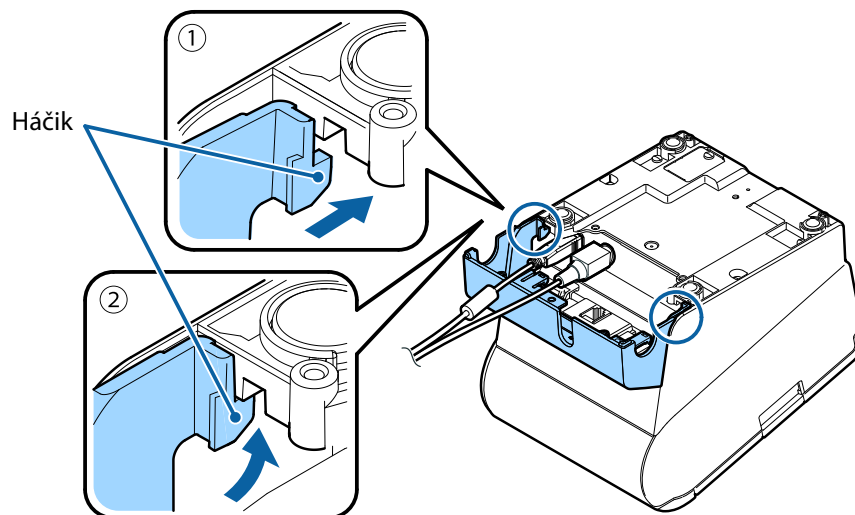
UPOZORNENIE:

- ☐ Pri pripájaní externých zariadení k USB portom dodržiavajte bezpečnostné opatrenia nižšie.
 - Overte menovitý prúd externých zariadení podľa údajov na zariadeniach alebo v príručkách. Externé zariadenia pripájajte len vtedy, ak je hodnota menovitého prúdu menšia ako 2,0 A. Nepoužívajte zariadenie, ktorého menovitý prúd nie je jasne stanovený.
 - Používajte externé zariadenia schválené UL (len používatelia v Severnej Amerike).
- ☐ Pri nabíjaní inteligentných zariadení alebo USB zariadení pomocou USB portu s funkciou nabíjania skontrolujte, či používate originálny kábel príslušného zariadenia.
- ☐ Ak sú ethernetové káble namontované vo vonkajšom prostredí, skontrolujte, či sú zariadenia bez riadnej prepäťovej ochrany tlmené prostredníctvom pripojenia k zariadeniam s prepäťovou ochranou. V opačnom prípade môže tieto zariadenia poškodiť blesk.
- ☐ Odpájanie niektorých typov USB káblov môže byť náročné. Netahajte za kábel silou, inak môže dôjsť k poškodeniu USB portu a USB kábla. V prípade ťažkostí sa obráťte na svojho predajcu.

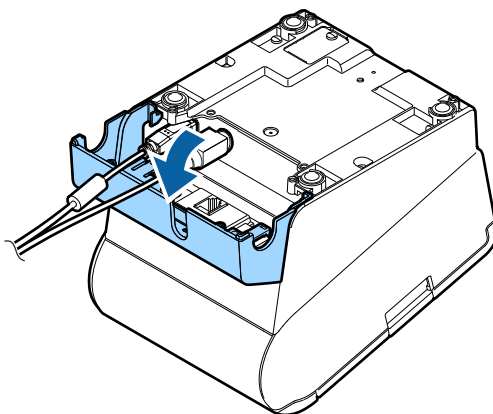
Nasadenie krytu konektorov

Podľa nasledujúceho postupu nasadte kryt konektorov na ochranu káblov.

1. Prevráťte tlačiareň.
2. Umiestnite dva háčiky na oboch stranách krytu konektorov tak, aby sa zachytili o skrinku tlačiarne.

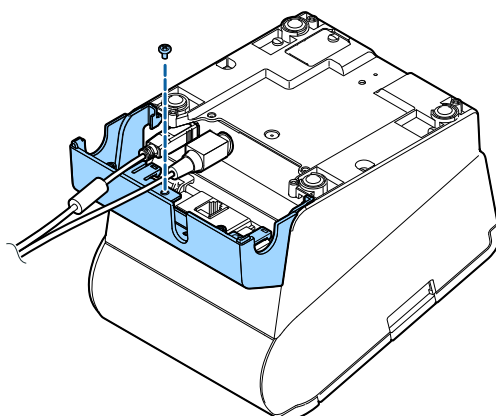


3. Zatlačte kryt konektorov nadol tak, aby sa zacvakol do skrinky tlačiarne.

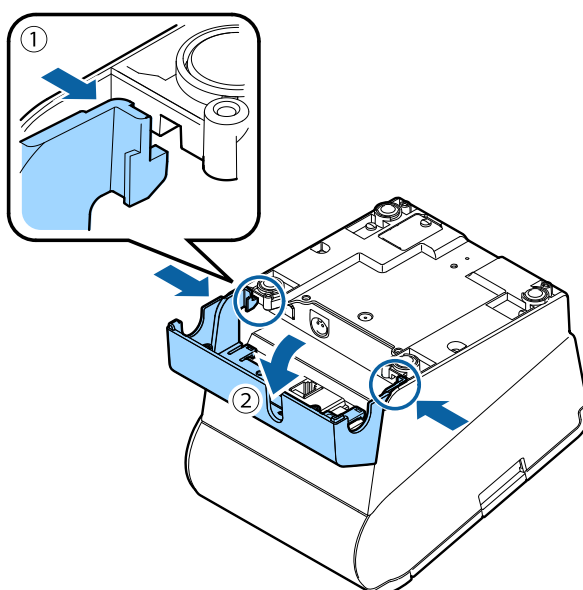


Poznámka:

☐ Na pripevnenie krytu konektorov môžete použiť priloženú skrutku.



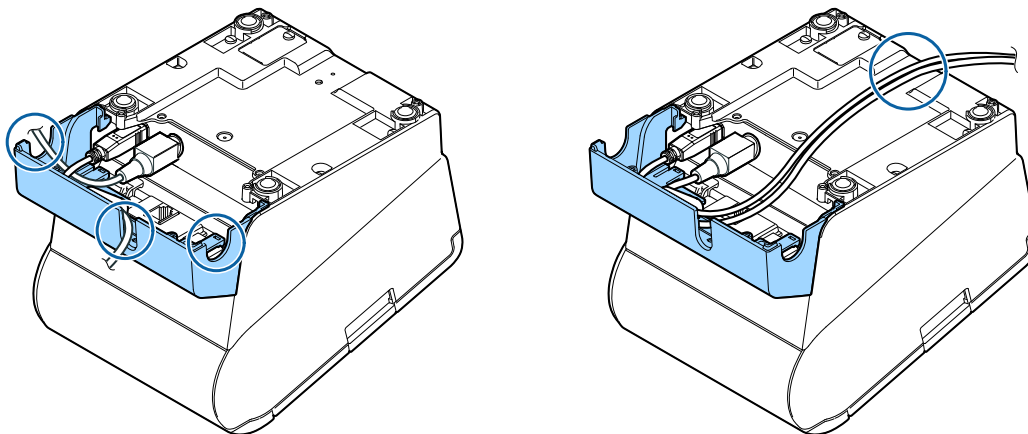
☐ Keď chcete odstrániť kryt konektorov, prevrátte tlačiareň, vyberte skrutku a zatlačte kryt konektorov nadol, pričom zároveň tlačte obe strany krytu konektorov dovnútra, aby sa háčiky odpojili od skrinky tlačiarne.



Usporiadanie káblov

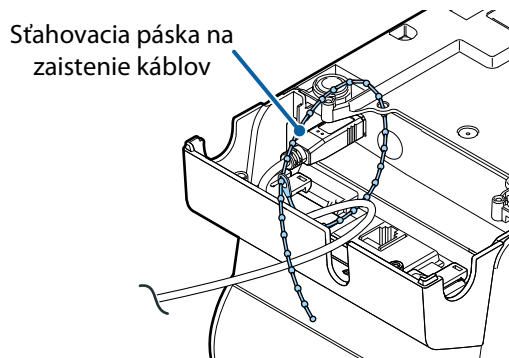
Vyvedte káble cez vývody káblov v kryte konektorov.

Niektoré káble možno vyviesť von z prednej časti tak, že sa prevlečú cez štrbinu na spodku tlačiarne.

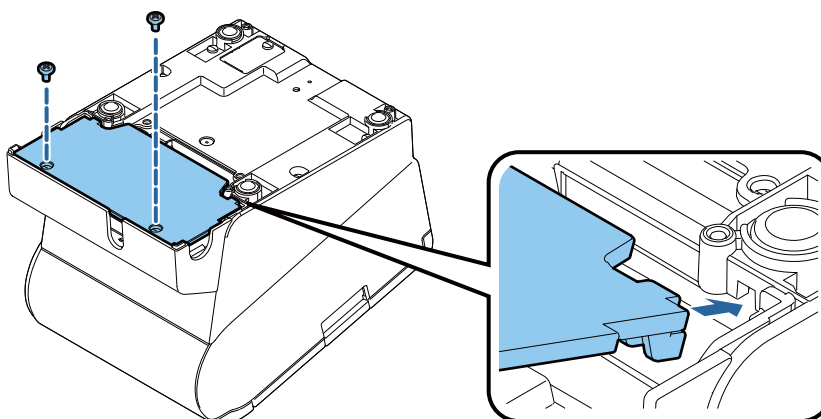


Poznámka:

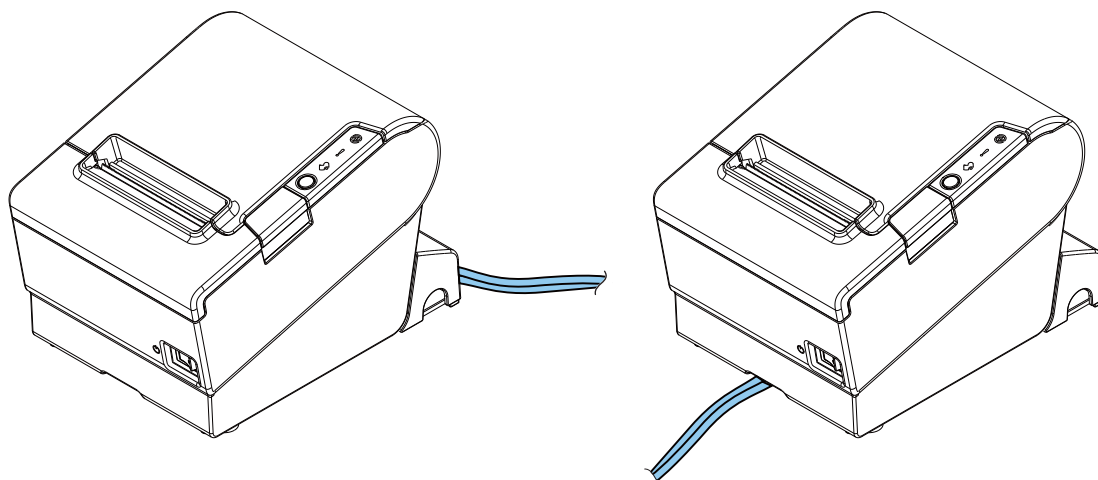
Ak používate káble bez zaistenia, odporúča sa použiť sťahovaciu pásku na zaistenie káblov.



Môžete nasadiť aj spodný kryt, aby ste zakryli konektory.



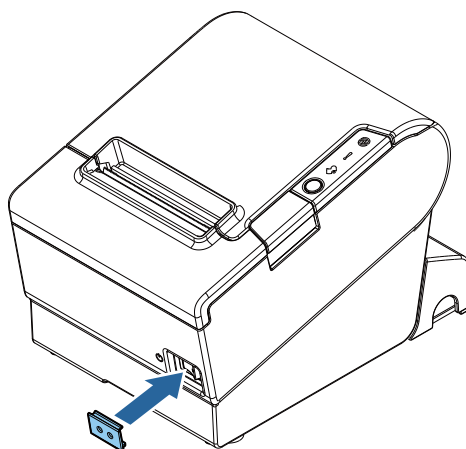
Po usporiadaní káblov prevráťte tlačiareň naspäť a presvedčte sa, že káble nie sú priškripanuté.



Založenie krytu hlavného vypínača

Založením krytu hlavného vypínača môžete zabrániť náhodnému stlačeniu hlavného vypínača. Hlavný vypínač môžete zapnúť a vypnúť vložím špicatého predmetu do otvorov v kryte hlavného vypínača. Kryt odstránite pomocou špicatého predmetu.

Ak chcete tento kryt použiť, nasadte ho podľa nasledujúcej ilustrácie.



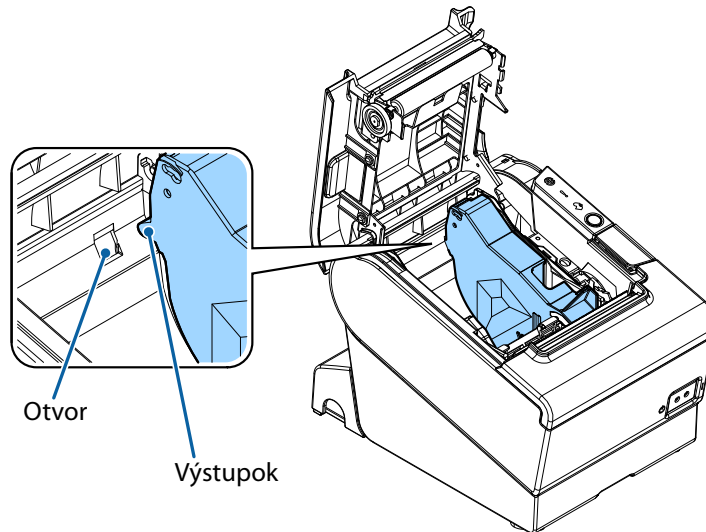
VÝSTRAHA:

Ak dôjde k nehode s krytom založeným na hlavnom vypínači, okamžite odpojte napájací kábel. Ďalšie používanie môže viesť k vzniku požiaru alebo zasiahnutiu elektrickým prúdom.

Zmena šírky papiera

Vložením vodiaceho prvku pre rolku papiera môžete zmeniť šírku papiera z 80 mm na 58 mm. Pri zmene šírky papiera postupujte takto.

1. Vypnite tlačiareň.
2. Otvorte kryt rolky papiera.
3. Vložte vodiaci prvok pre rolku papiera tak, aby bol výstupok na držiaku rolky papiera zarovnaný s otvorom na tlačiarni.



Poznámka:

Na pripevnenie vodiaceho prvku pre rolku papiera môžete použiť priloženú skrutku.

4. Správne vložte rolku papiera.
5. Zatvorte kryt rolky papiera.

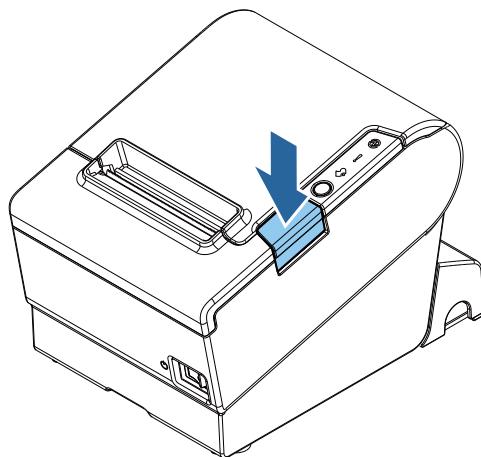
UPOZORNENIE:

- Keď raz použijete tlačiareň s rolkou papiera so šírkou 58 mm, nemôžete ju zmeniť späť na 80 mm.
- Musíte to urobiť pomocou pamäťového prepínača (upravené hodnoty) pre šírku papiera v režime nastavenia softvéru. Informácie o pamäťovom prepínači nájdete v *Technical Reference Guide* (Technická referenčná príručka).

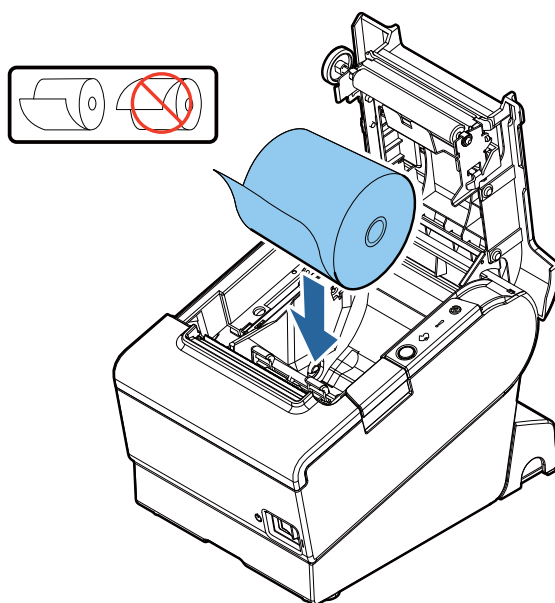
Vkladanie a výmena rolky papiera

Pri vkladaní a výmene rolky papiera postupujte takto.

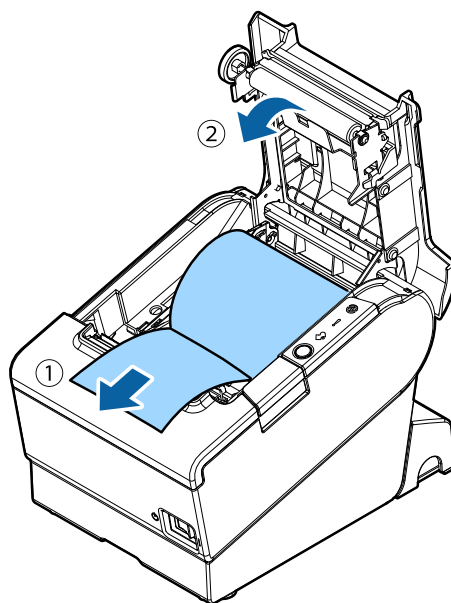
1. Otvorte kryt rolky papiera.



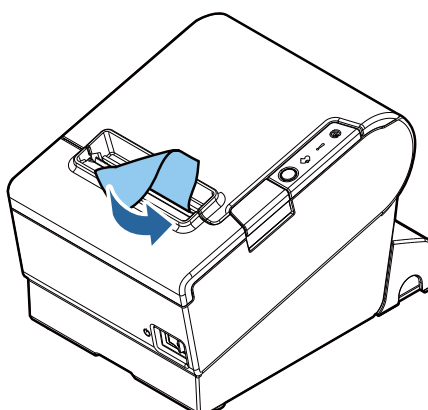
2. Vyberte jadro starej rolky papiera, ak je vložené.
3. Rolku papiera vložte v správnom smere.



4. Vytiahnite kúsok papiera a zatvorte kryt rolky papiera.



5. Odrhnite papier.



Čistenie výrobku

Čistenie skrinky tlačiarne

Vypnite tlačiareň a suchou alebo vlhkou handričkou zotrite špinu zo skrinky tlačiarne.



UPOZORNENIE:

Na čistenie tlačiarne nikdy nepoužívajte alkohol, benzín, riedidlo ani iné podobné rozpúšťadlá. Mohli by poškodiť alebo zničiť plastové a gumené diely.

Čistenie tepelnej hlavice a prítlačného valčeka

Na udržanie prijateľnej kvality tlače odporúča spoločnosť Epson čistiť tepelnú hlavicu. Odporúčame čistiť pravidelne (približne raz za 3 mesiace).

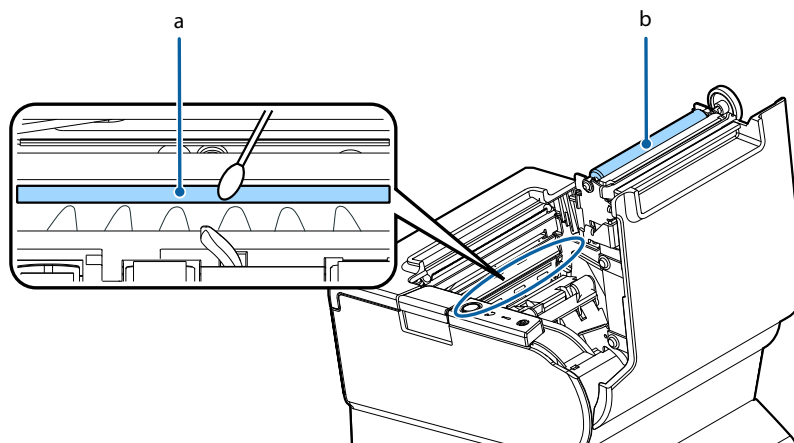
V závislosti od používanej rolky sa na prítlačnom valčeku môže ukladať papierový prach a papier sa nemusí správne podávať. Na odstránenie papierového prachu z prítlačného valčeka použite vatový tampón namočený vo vode. Napájanie tlačiarne zapnite až po úplnom vysušení vody.



UPOZORNENIE:

- ☐ Tepelná hlavica a jej okolie (na ilustrácii nižšie vyznačené v kruhu) môžu byť po skončení tlače veľmi horúce. Nedotýkajte sa ich a pred čistením ich nechajte vychladnúť.
- ☐ Tepelnej hlavice sa nedotýkajte prstami ani žiadnym tvrdým predmetom, aby ste ju nepoškodili.

1. Vypnite tlačiareň.
2. Otvorte kryt rolky papiera.
3. Na čistenie termočlánkov tepelnej hlavice a prítlačného valčeka použite vatový tampón namočený v alkoholovom rozpúšťadle (etanole alebo IPA).



a. tepelná hlavica


b. prítlačný valček

Riešenie problémov

Na ovládacom paneli nesvietia žiadne kontrolky

Skontrolujte, či je napájací kábel riadne pripojený k tlačiarni a do elektrickej zásuvky.

! LED kontrolka chyby svieti a neprebíha tlač

- Skontrolujte, či je zatvorený kryt rolky papiera. Ak je otvorený, zatvorte ho.
- Ak LED kontrolka papiera  **svieti**, skontrolujte, či je rolka papiera správne vložená a či je na rolke nejaký papier.

! LED kontrolka chyby bliká a neprebíha tlač

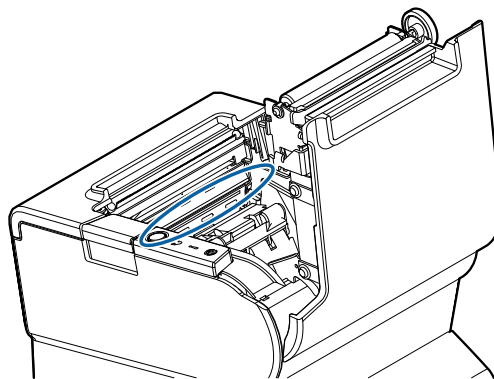
- Skontrolujte, či nedošlo k zaseknutiu papiera. Ak sa papier zasekol, vyberte ho podľa nasledujúceho postupu a správne vložte rolku papiera.
- Ak sa hlavica prehreje, tlač sa zastaví a automaticky sa obnoví, až keď sa hlavica ochladí.
- V ostatných prípadoch vypnite tlačiareň a po 10 sekundách ju znovu zapnite.

Odstránenie zaseknutého papiera

Keď dôjde k zaseknutiu papiera, nevyťahujte ho von silou. Otvorte kryt rolky papiera a vyberte zaseknutý papier.

UPOZORNENIE:

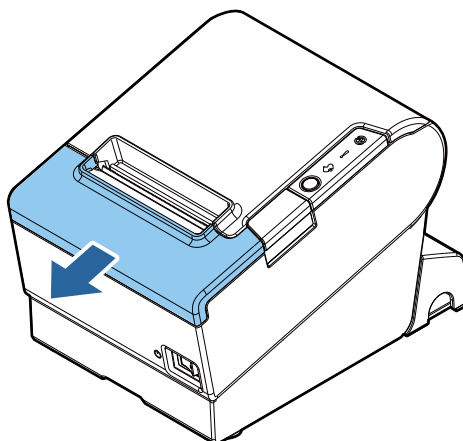
Nedotýkajte sa tepelnej hlavice a rámu okolo nej (na ilustrácii nižšie vyznačené v kruhu), lebo po skončení tlače môžu byť veľmi horúce.



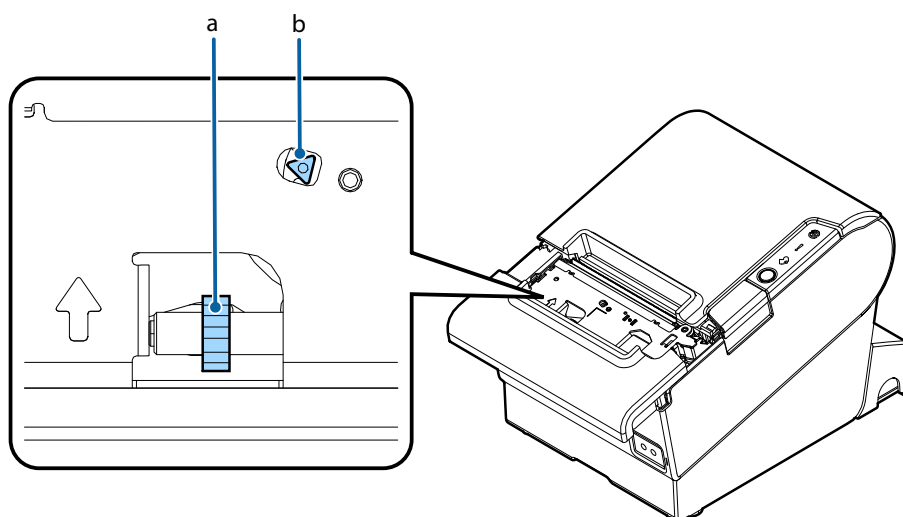
Ak sa kryt rolky papiera neotvorí, postupujte takto.

1. Vypnite tlačiareň.

2. Vysunutím dopredu otvorte kryt rezačky.



3. Otáčajte kolieskom, kým v otvore nevidíte trojuholník. Čepel rezačky sa tým vráti do normálnej polohy. Vedľa rezačky sa nachádza pomocná značka.



a. koliesko

b. trojuholník

4. Zatvorte kryt rezačky.
5. Otvorte kryt rolky papiera a vyberte zaseknutý papier.

Špecifikácie produktu

Spôsob tlače		Tlač tepelnej čiary
Rolka papiera	Šírka papiera	Nastavenie šírky papiera 80 mm: 79,5 mm ± 0,5 mm (3,13 palca ± 0,02 palca) Nastavenie šírky papiera 58 mm: 57,5 mm ± 0,5 mm (2,26 palca ± 0,02 palca)
	Vonkajší priemer	Maximálne 83 mm (3,27 palca)
	Vnútorň priemer jadra	12 mm (0,47 palca)
	Vonkajší priemer jadra	18 mm (0,71 palca)
Rozhranie^{*1}		USB: Plná rýchlosť USB 2.0 (12 Mb/s) Ethernet: 10BASE-T/100BASE-TX Bezdrôtová sieť LAN: Ak používate voliteľné zariadenie bezdrôtovej siete LAN, zapojte ho do USB konektora.
Zdroj napájania		AC ADAPTER,V (DC 24 V, 2,6 A)
Spotreba prúdu		2,6 A
Spotreba prúdu pri napájaní AC (striedavé)^{*2} (100 až 230 V/50 až 60 Hz)		Prevádzková: pribl. 32,0 W Pohotovostný: pribl. 1,5 W
Teplota		Prevádzková: 5 až 45 °C (41 až 113 °F) Skladovanie: -10 až 50 °C (14 až 122 °F), okrem papiera
Vlhkosť		Prevádzková: 10 až 90 % RV Skladovanie: 10 až 90 % RV, okrem papiera
Celkové rozmery		148 × 145 × 195 mm (5,83 × 5,71 × 7,68 palca) (V × Š × H)
Hmotnosť		Pribl. 1,6 kg (3,5 libry)

*1: Dostupné rozhrania sa líšia podľa modelu tlačiarne.

*2: Toto je priemerné napájanie za našich prevádzkových podmienok. Mení sa v závislosti od podmienok použitia a modelu.

Príloha

Prevzatie softvéru a príručiek

Najnovšie verzie SDK, ovládačov, pomôcok a príručiek možno prevziať z jednej z nasledujúcich URL adries.

Zákazníci zo Severnej Ameriky:
<http://www.epson.com/support/>

Zákazníci z iných krajín:
<https://download.epson-biz.com/?service=pos>

Licencia pre softvér s otvoreným zdrojovým kódom

Tento produkt využíva okrem softvéru, ktorý je majetkom spoločnosti Epson, aj softvér s otvoreným zdrojovým kódom. Informácie o softvéri s otvoreným zdrojovým kódom, ktorý sa používa s týmto produktom, nájdete na nasledovnej URL adrese.

<http://xxx.xxx.xxx.xxx/licenses/>

Pre „xxx.xxx.xxx.xxx“ v URL adrese vyššie zadajte IP adresu vašej tlačiarne.

Obmedzenie použitia

Ak sa tento výrobok používa pre aplikácie, ktoré si vyžadujú vysokú spoľahlivosť/bezpečnosť, ako napríklad prepravné zariadenia pre leteckú, železničnú, námornú alebo cestnú dopravu atď., zariadenia na prevenciu katastrof, rôzne bezpečnostné zariadenia atď. alebo funkčné/presné zariadenia atď., v záujme zachovania bezpečnosti a spoľahlivosti celého systému by ste tento výrobok mali používať až po zvážení začlenenia poistiek a záložných funkcií do systému. Vzhľadom na to, že tento výrobok nie je určený na použitie v aplikáciách, ktoré si vyžadujú veľmi vysokú spoľahlivosť/bezpečnosť, ako napríklad letecké a kozmické zariadenia, hlavné komunikačné zariadenia, ovládacie zariadenia v jadrovej elektrárni alebo zdravotnícke prístroje určené na priamu lekársku starostlivosť atď., vytvorte si na základe dôkladného vyhodnotenia vlastný úsudok o vhodnosti tohto výrobku.

Ochranná známka

EPSON je registrovaná ochranná známka spoločnosti Seiko Epson Corporation. Exceed Your Vision je registrovaná ochranná známka alebo ochranná známka spoločnosti Seiko Epson Corporation.

Všetky ostatné ochranné známky sú vlastníctvom ich príslušných vlastníkov a používajú sa iba na účely identifikácie.

Poznámky

Bez predchádzajúceho písomného súhlasu spoločnosti Seiko Epson Corporation sa žiadna časť tejto publikácie nesmie reprodukovat', ukladať vo vyhľadávacom systéme ani prenášať v akejkoľvek forme alebo akýmikol'vek prostriedkami, napríklad elektronicky, mechanicky, fotokopírovaním, nahrávaním alebo inak. V súvislosti s používaním informácií uvedených v tejto príručke sa nepredpokladá žiadna patentová záruka. Hoci príprave tejto príručky bola venovaná náležitá pozornosť, spoločnosť Seiko Epson Corporation nepreberá žiadnu zodpovednosť za chyby alebo opomenutia. Nepreberá ani žiadnu zodpovednosť za škody vyplývajúce z používania informácií obsiahnutých v tejto príručke.

Spoločnosť Seiko Epson Corporation ani jej pobočky nebudú niesť zodpovednosť voči kupujúcemu tohto produktu ani tretím stranám za škody, straty, náklady alebo zneužitie tohto výrobku alebo neoprávnené úpravy, opravy alebo zmeny vykonané v tomto výrobku, alebo (okrem územia Spojených štátov amerických) za nedodržiavanie návodu na obsluhu a údržbu vydaného spoločnosťou Seiko Epson Corporation.

Spoločnosť Seiko Epson Corporation nebude niesť zodpovednosť za žiadne škody alebo problémy spojené s používaním akýchkoľvek neoriginálnych doplnkov alebo spotrebných materiálov namiesto originálnych výrobkov značky Epson, ktoré schválila spoločnosť Seiko Epson Corporation.

UPOZORNENIE: Obsah tejto príručky podlieha zmenám bez upozornenia.

©Seiko Epson Corporation 2016-2018. Všetky práva vyhradené.