

TM-T88VI

دليل استخدام Software Installer

التنبيهات والعلامات التجارية

التنبيهات والعلامات التجارية

التنبيهات

- ❑ لا يجوز إعادة إنتاج أي جزء من هذه الوثيقة أو تخزينه في نظام استرجاع أو نقله بأي شكل أو بأي وسيلة، سواء إلكترونياً أو ميكانيكياً أو فوتوغرافياً أو تسجيلياً أو خلاف ذلك، دون الحصول على إذن خطي مسبق من شركة Seiko Epson Corporation.
- ❑ محتويات هذه الوثيقة عرضة للتغيير دون إشعار. الرجاء الاتصال بنا للاطلاع على أحدث المعلومات.
- ❑ على الرغم من اتخاذ جميع الاحتياطات اللازمة عند إعداد هذه الوثيقة، إلا أن شركة Seiko Epson Corporation تخلي مسؤولياتها عن أي خطأ أو سهو.
- ❑ لا تتحمل الشركة أي مسؤولية عن أي أضرار ناتجة من استخدام المعلومات الواردة في هذه الوثيقة.
- ❑ لا تتحمل Seiko Epson Corporation أو أي من الشركات التابعة لها المسؤولية تجاه مشتري هذا المنتج أو أطراف ثالثة عن أي أضرار أو خسائر أو تكاليف يتكبدها المشتري أو الأطراف الثالثة نتيجة: تعرض هذا المنتج لحادث أو خطأ في استخدامه أو إساءة استخدامه أو إجراء أي تعديلات أو إصلاحات أو تبديلات غير مصرح بها عليه، أو (باستثناء الولايات المتحدة) الإخفاق في الالتزام الكامل بتعليمات التشغيل والصيانة الصادرة من Seiko Epson Corporation.
- ❑ لا تتحمل شركة Seiko Epson Corporation المسؤولية عن أي أضرار أو مشاكل ناتجة من استخدام أي خيارات أو أي منتجات مستهلكة خلاف تلك التي تحددها الشركة على أنها منتجات أصلية أو معتمدة من Epson.

العلامات التجارية

EPSON علامة تجارية مسجلة لشركة Epson Corporation.

Exceed Your Vision علامة تجارية مسجلة أو علامة تجارية لشركة Seiko Epson Corporation.

Microsoft® و Windows® و Windows Vista® علامات تجارية مسجلة أو علامات تجارية لشركة Microsoft Corporation في الولايات المتحدة و/أو بلدان أخرى.


العلامة النصية Bluetooth® وشعاراتها علامات تجارية مسجلة مملوكة لشركة Bluetooth SIG, Inc. وتستخدم Seiko Epson Corporation مثل هذه العلامات بموجب ترخيص.

© 2016 Seiko Epson Corporation. جميع الحقوق محفوظة.

معلومات للسلامة

شرح الرموز

تُحدد الرموز المستخدمة في هذا الدليل حسب مستوى أهميتها على النحو الوارد أدناه. اقرأ المعلومات التالية بعناية قبل التعامل مع المنتج.

يعرض معلومات يجب الالتزام بها لتجنب إلحاق ضرر بالجهاز أو تعطله.	 تنبيه:
---	--

التنبيهات والعلامات التجارية

ملاحظة:	تعرض معلومات مهمة ونصائح مفيدة.
---------	---------------------------------

الغرض من الدليل

يقدم هذا الدليل معلومات عن كيفية استخدام TM-T88VI Software & Documents Disc لمستخدمي المنتج أو مهندسي التطوير البرمجي الذين يستخدمون البرنامج.

المحتويات

2	التنبيهات والعلامات التجارية.....
2	التنبيهات.....
2	العلامات التجارية.....
2	معلومات للسلامة.....
2	شرح الرموز.....
3	الغرض من الدليل.....

. TM-T88VI Software & Documents Disc **5**

5	برامج التشغيل والأدوات المساعدة.....
5	برامج التشغيل.....
5	الأدوات المساعدة.....
6	نظام التشغيل المعتمدة.....
6	قيود استخدام عدة برامج تشغيل في النظام نفسه.....
8	كيفية الوصول إلى برامج التشغيل والأدوات المساعدة وأدلة الاستخدام.....
8	شاشة Software Installer وأزراره.....

التثبيت..... 9

التنزيل..... 11

المخطط الانسيابي لتثبيت **. TM-T88VI Software & Documents Disc** **12**

TM-T88VI Software & Documents Disc

يشرح هذا الفصل مواصفات TM-T88VI Software & Documents Disc.

برامج التشغيل والأدوات المساعدة

توجد برامج التشغيل والأدوات المساعدة التالية ضمن TM-T88VI Software & Documents Disc.

برامج التشغيل

EPSON Advanced Printer Driver

برنامج تشغيل الطابعة في أنظمة التشغيل Windows تتوفر الإصدارات التالية.

EPSON Advanced Printer Driver الإصدار 5.xx

UPOS

الصيغة المختصرة لمصطلح **Unified Point of Service**. هذه هي المواصفات القياسية لسوق POS الذي يحدد برامج التشغيل للتحكم في الأجهزة الطرفية التي تستخدم POS في بيئات التشغيل المتعددة. تتوفر برامج التشغيل بالإصدارات التالية.

EPSON OPOS ADK

EPSON OPOS ADK for .NET

EPSON JavaPOS ADK لأنظمة التشغيل Windows

EPSON TM Virtual Port Driver

يتيح لك تحويل TM-T88VI من تسلسلي / متواز إلى USB / إيثرنت. عندما يشتمل تطبيق POS على منفذ TM-T88VI تسلسلي / متواز وعندما تريد توصيل TM-T88VI عبر USB / إيثرنت، يمكنك استخدام طابعة متصلة عبر USB / إيثرنت من التطبيق كما لو كانت الطابعة طابعة تسلسلية. ونظراً لأن الأداة تُجري التحويل تلقائياً، فلا يلزم تغيير أوامر التطبيق ESC/POS التي تتحكم في الطابعة المتصلة عبر منفذ تسلسلي / متواز.

الأدوات المساعدة

TM-T88VI Utility

تُستخدم في التحقق من المعلومات وإعدادات الشبكة وإعدادات الوظائف الذكية وتثبيتها في TM-T88VI.

EPSON Monitoring Tool

تُستخدم في التحقق من قائمة حالات طابعات Epson المتصلة بالشبكة. يمكنك أيضاً تحديث شهادات لعدة طابعات مستخدمة في WPA-Enterprise دفعة واحدة.

TM-T88VI Software & Documents Disc

EPSON TM Bluetooth® Connector

تُستخدم في إقران طابعة *Bluetooth* وربط منفذ *Bluetooth* المنشأ بذلك المستخدم بواسطة برنامج التشغيل والتطبيقات.

EpsonNet Config

تُستخدم هذه الأداة المساعدة في تهيئة إعدادات الشبكة، مثل: عنوان IP، للطابعة المتصلة بشبكة إيثرنت.

نظام التشغيل المعتمدة

في ما يلي قائمة بأنظمة التشغيل المدعومة لتشغيل برامج تشغيل TM-T88VI وأدواتها المساعدة.

- Windows 10 (32 بت / 64 بت)
- Windows 8.1 (32 بت / 64 بت)
- Windows 8 (32 بت / 64 بت)
- Windows 7 SP1 (32 بت / 64 بت)
- Windows Vista SP2 (32 بت / 64 بت)
- Windows Server 2012 R2 (64 بت)
- Windows Server 2012 (64 بت)
- Windows Server 2008 R2 SP1
- Windows Server 2008 SP2 (32 بت / 64 بت)
- Windows Embedded for Point of Service
- Windows Embedded POSReady 2009

ملاحظة:

- يمكن استخدام *EPSON OPOS ADK* ضمن نظام التشغيل 64 بت ما دام النظام يستوفي متطلبات التشغيل. للاطلاع على مزيد من التفاصيل، راجع ملاحظة الإصدار قبل تثبيت *EPSON OPOS ADK*.
- أداة *EPSON Monitoring Tool* غير مدعومة في نظام التشغيل *Windows Embedded*.

قيود استخدام عدة برامج تشغيل في النظام نفسه

لا يمكن استخدام *TM-T88VI Software Installer* في تثبيت برنامج التشغيل؛ وإذا أمكن تثبيت برنامج التشغيل، فلا يمكن الجمع بين برنامج التشغيل الحالي والمثبت حديثاً. راجع الجدول التالي.

TM-T88VI Software & Documents Disc

TM-T88VI Software Installer				قبل تثبيت برنامج تشغيل TM-T88VI
د	ج	ب	أ	
-	.*	.*	-	EPSON Advanced Printer Driver، الإصدارات من 4.00 إلى 4.08
-	-	-	-	EPSON Advanced Printer Driver، الإصدار 4.09 أو 4.17
✓	✓	✓	-	EPSON Advanced Printer Driver، الإصدارات من 4.50 إلى 4.53
✓	✓	✓	✓	EPSON Advanced Printer Driver، الإصدار 4.54 أو أحدث
✓	✓	✓	!	EPSON Advanced Printer Driver، الإصدار 5.xx for TM-T88VI
✓	✓	✓	✓	EPSON Advanced Printer Driver، الإصدار 5.xx (طراز آخر)
-	-	!	-	EPSON OPOS ADK، الإصدار 2.67 أو أقدم
-	✓	!	✓	EPSON OPOS ADK، الإصدار 2.68 أو أحدث
-	!	-	-	EPSON OPOS ADK for .NET، الإصدار 1.11.8 أو أقدم
-	!	✓	✓	EPSON OPOS ADK for .NET، الإصدار 1.11.9 أو أحدث
!	-	-	-	EPSON JavaPOS ADK، الإصدار 1.11.18 أو أقدم
!	-	-	✓	EPSON JavaPOS ADK، الإصدار 1.11.20 أو أحدث
-	✓	✓	✓	TM-S1000 Driver
-	✓	✓	✓	TM-S9000/2000 Driver
-	✓	✓	✓	TM-J9000 OPOS ADK
-	✓	✓	✓	TM-J9000 Advanced Printer Driver
-	✓	✓	✓	TM-J9000 Status API
-	-	-	-	TMCOMUSB، الإصدار 2
✓	✓	✓	-	TMCOMUSB، الإصداران 3 و 4 أو EPSON TM Virtual Port Driver، الإصدارات من 5 إلى 7.00
✓	✓	✓	✓	EPSON TM Virtual Port Driver، الإصدار 7.10a أو أحدث
✓	✓	✓	✓	EPSON InkJet Printer Driver

أ: EPSON Advanced Printer Driver، الإصدار 5.xx for TM-T88VI

ب: EPSON OPOS ADK، الإصدار 2.8x

ج: EPSON OPOS ADK for .NET، الإصدار 1.12x

د: EPSON JavaPOS ADK لأنظمة التشغيل Windows، الإصدار 1.14x

✓: مودم

- : غير مدعوم

* : لا يمكن تثبيته.

!: يبدأ تشغيل TM-T88VI Software Installer في وضع التحديث. ويعرض المثبت إصدار برنامج التشغيل المثبت بالفعل في الكمبيوتر، ويتيح لك تحديد إذا ما كنت تريد تحديث برنامج التشغيل أم لا.

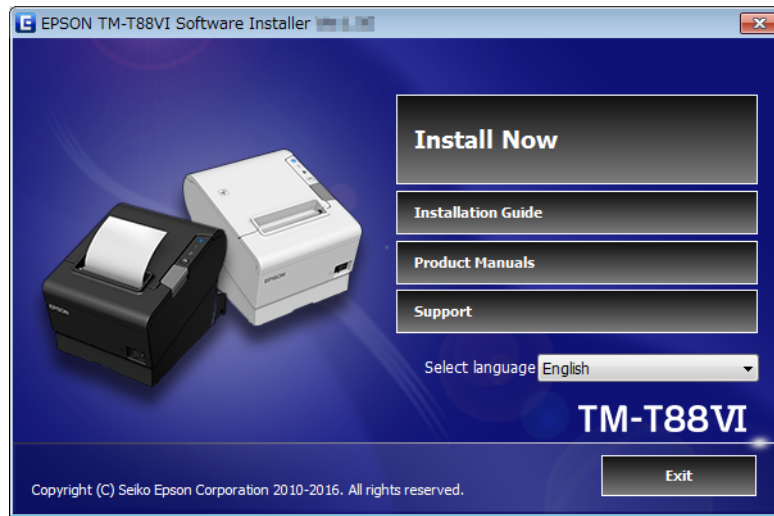
TM-T88VI Software & Documents Disc

كيفية الوصول إلى برامج التشغيل والأدوات المساعدة وأدلة الاستخدام

يمكن الوصول إلى برامج التشغيل والأدوات المساعدة وأدلة الاستخدام المثبتة من القائمة ابدأ. راجع أدلة الاستخدام المرفقة بكل تطبيق للاطلاع على تفاصيل بشأن ضبط الإعدادات، وما إلى ذلك.

شاشة Software Installer وأزراره

تظهر الشاشة الافتتاحية لبرنامج Software Installer ووظائف كل زر على النحو التالي.



Install Now (تثبيت الآن)
حدد هذا الزر عند بدء تشغيل المثبت لتثبيت برامج التشغيل والأدوات المساعدة. ويمكنك تحديد تثبيت سهل أو تثبيت مخصص.

Installation Guide (دليل التثبي)
حدده لعرض الدليل الذي يشرح كيفية استخدام Software Installer.

Product Manuals (أدلة استخدام المنتجات)
راجع دليل استخدام الأجهزة المتوفرة على القرص المدمج.

Support (الدعم)
يُستخدم عند الوصول إلى موقع ويب الدعم الفني. ويمكنك تنزيل أحدث إصدارات برامج التشغيل والأدوات المساعدة.

Select language (حدد اللغة)
حدد اللغة التي تريد عرضها في Software Installer.

Exit (خروج)
يُستخدم للخروج من Software Installer.

التثبيت

التثبيت

تتوفر ثلاثة أنواع من التثبيت، هي: تثبيت سهل وتثبيت مخصص ووضع التحديث.

في الظروف العادية، يتم تثبيت برامج التشغيل والأدوات المساعدة باستخدام تثبيت سهل. وعندما تريد إضافة برامج تشغيل وأدوات مساعدة أخرى، تُبهِها باستخدام تثبيت مخصص. أما عند اكتشاف إصدارات أقدم مثبتة من برامج التشغيل والأدوات المساعدة، فسيبدأ تشغيل وضع التحديث.

راجع المخطط الانسيابي في الصفحة الأخيرة من هذا الدليل للاطلاع على الخطوات التسلسلية لعملية التثبيت حسب نوع التثبيت الذي تحدده.



تنبيه:

- أجز التثبيت باستخدام امتيازات المسؤول.
- أغلق كل التطبيقات قيد التشغيل قبل التثبيت.
- عند التثبيت، وصل طابعة واحدة فقط بالكمبيوتر. ولا توصّل عدة طابعات.
- أوقف تشغيل الطابعة ثم ابدأ عملية التثبيت.
- عندما تُسأل عما إذا كنت تريد إعادة تشغيل الكمبيوتر أثناء إجراء تثبيت مخصص أو في وضع التحديث، حدد لا وتابع عملية التثبيت. أعد تشغيل الكمبيوتر والطابعة بعد إتمام جميع خطوات عملية التثبيت. وإذا حددت نعم وأعدت تشغيل الكمبيوتر أثناء عملية التثبيت، فلن يتم تثبيت برامج التشغيل الباقية.

ملاحظة:

عند تحديد تثبيت سهل، يتم أيضاً تثبيت *EpsonNet Config* و *EPSON Monitoring Tool* حسب نوع الاتصال، وسيلزم تهيئة البرنامج. راجع أدلة الاستخدام التي يتم تثبيتها عند تثبيت البرنامج للاطلاع على تفاصيل بشأن ضبط الإعدادات، وما إلى ذلك. ويمكنك الوصول إلى أدلة الاستخدام من القائمة ابدأ.

التثبيت

تعرض القائمة التالية البرنامج المتوفر للتثبيت حسب نوع التثبيت.

البرامج القابلة للتثبيت حسب كل نوع تثبيت

وضع التحديث ^{2*}	تثبيت مخصص	تثبيت سهل ^{1*}	برامج التشغيل والأدوات المساعدة
✓	✓	✓	EPSON Advanced Printer Driver، الإصدار 5.xx
✓	✓	-	EPSON Advanced Printer Driver Manual
✓	✓	-	EPSON OPOS ADK
✓	✓	-	EPSON OPOS ADK for .NET
✓	✓	-	EPSON JavaPOS ADK لأنظمة التشغيل Windows
✓	✓	✓	TM-T88VI Utility
✓	✓	✓	EpsonNet Config
✓	✓	✓	EPSON Monitoring Tool
✓	✓	✓	EPSON TM Bluetooth Connector
✓	✓	-	EPSON TM Virtual Port Driver

*1: تختلف الأدوات المساعدة المثبتة حسب نوع الاتصال.

*2: يبدأ تشغيل التطبيق في هذا الوضع عندما يكون البرنامج المطلوب تحديثاً مثبتاً بالفعل.

التنزيل

التنزيل

يمكن تنزيل أحدث إصدارات برامج التشغيل والأدوات المساعدة وأدلة الاستخدام من أحد عناوين URL التالية.

للعلماء في أمريكا الشمالية، انتقل إلى موقع الويب التالي واتبع التعليمات التي تظهر على الشاشة:
<http://www.epsonexpert.com/>

للعلماء في البلدان الأخرى، انتقل إلى موقع الويب التالي:
<https://download.epson-biz.com/?service=pos>

