

# TM-T88VI

## Software Installer- Anleitung

---

---

## **Warnhinweise und Marken**

### **Warnhinweise**

- ❑ Kein Teil dieses Dokuments darf ohne vorherige schriftliche Genehmigung der Seiko Epson Corporation vervielfältigt, in einem Datenabfragesystem gespeichert oder in irgendeiner Form oder mit irgendwelchen Mitteln (elektronisch, mechanisch, per Fotokopie, Aufzeichnung oder anderweitig) übertragen werden.
- ❑ Änderungen am Inhalt dieses Dokuments sind ohne Ankündigung vorbehalten. Bitte kontaktieren Sie uns, wenn Sie die neuesten Informationen wünschen.
- ❑ Obwohl bei der Erarbeitung dieses Dokuments alle Vorsichtsmaßnahmen getroffen wurden, übernimmt die Seiko Epson Corporation keine Verantwortung für Fehler oder Auslassungen.
- ❑ Zudem wird keine Haftung für Schäden übernommen, die aus der Verwendung der hierin enthaltenen Informationen entstehen.
- ❑ Weder die Seiko Epson Corporation noch ihre Tochtergesellschaften sind dem Käufer dieses Produkts oder Drittparteien gegenüber für Schäden, Verluste, Kosten oder Ausgaben haftbar, die für den Käufer oder etwaige Drittparteien durch Zufall, falsche Verwendung oder Zweckentfremdung dieses Produkts, nicht autorisierte Modifikationen, Reparaturen oder Produktumbauten sowie (mit Ausnahme der USA) aufgrund der Nichtbeachtung der Bedienungs- und Wartungsanleitungen der Seiko Epson Corporation entstehen.
- ❑ Die Seiko Epson Corporation haftet nicht für Schäden oder Probleme, die aufgrund der Verwendung von Zubehör oder Verbrauchsmaterialien entstehen, wenn es sich dabei nicht um Originalprodukte von Epson bzw. nicht um "von Epson genehmigte Produkte" der Seiko Epson Corporation handelt.

### **Marken**

EPSON ist eine eingetragene Marke der Seiko Epson Corporation.

Exceed Your Vision ist eine eingetragene Marke oder Marke der Seiko Epson Corporation.

Microsoft®, Windows® und Windows Vista® sind eingetragene Marken oder Marken der Microsoft Corporation in den Vereinigten Staaten und/oder anderen Ländern.

Die Bluetooth®-Wortmarke und -Logos sind eingetragene Marken im Besitz der Bluetooth SIG, Inc. und jegliche Verwendung solcher Marken durch die Seiko Epson Corporation erfolgt unter Lizenz.

© Seiko Epson Corporation 2016. Alle Rechte vorbehalten.


### **Zur Sicherheit**

---

#### **Symbolschlüssel**

Die Symbole in dieser Anleitung sind unterschiedlich wichtig und haben folgende Bedeutung. Lesen Sie das Folgende aufmerksam durch, bevor Sie das Produkt nutzen.

## Warnhinweise und Marken

 <b>Vorsicht:</b>	Zeigt Informationen an, die beachtet werden müssen, um eine Beschädigung des Geräts oder Fehlfunktionen zu vermeiden.
<b>Hinweis:</b>	Zeigt wichtige Informationen und hilfreiche Tipps an.

## Ziel des Handbuchs

Dieses Handbuch enthält Informationen über die Verwendung der TM-T88VI Software & Documents Disc für Produktbenutzer oder Entwickler, die mit der Software arbeiten.

---

## **Inhalt**

### **Warnhinweise und Marken..... 2**

Warnhinweise. ....	2
Marken. ....	2
Zur Sicherheit. ....	2
Symbolschlüssel. ....	2
Ziel des Handbuchs. ....	3

### **TM-T88VI Software & Documents Disc.**

#### **5**

Treiber und Dienstprogramme. ....	5
Treiber. ....	5
Dienstprogramme. ....	5
Unterstützte Betriebssysteme. ....	6
Einschränkungen für die Nutzung mehrerer Treiber im gleichen System. ....	7
So greifen Sie auf Treiber, Dienstprogramme und Anleitungen zu. ....	9
Software Installer – Bildschirm und Schaltflächen .....	9

### **Installation..... 10**

### **Herunterladen..... 12**

### **Installationsablauf von TM-T88VI Software & Documents Disc..... 13**

---

# TM-T88VI Software & Documents Disc

---

Dieses Kapitel beschreibt die Spezifikationen der TM-T88VI Software & Documents Disc.

## Treiber und Dienstprogramme

Folgende Treiber und Dienstprogramme sind auf der TM-T88VI Software & Documents Disc enthalten.

---

### Treiber

#### EPSON Advanced Printer Driver

Dies ist ein Windows-Druckertreiber. Folgende Versionen stehen zur Verfügung.

- EPSON Advanced Printer Driver Ver. 5.xx

#### UPOS

Diese Abkürzung steht für **Unified Point of Service**. Es handelt sich hierbei um die Standardspezifikation des POS-Marktes, mit der die Treiber für die Steuerung der POS-Peripheriegeräte in verschiedenen Betriebsumgebungen definiert werden. Folgende Treiber stehen zur Verfügung.

- EPSON OPOS ADK
- EPSON OPOS ADK for .NET
- EPSON JavaPOS ADK für Windows

#### EPSON TM Virtual Port Driver

Hiermit können Sie TM-T88VI von seriell/parallel zu USB/Ethernet umwandeln. Wenn Ihre POS-Anwendung eine serielle/parallele Schnittstelle für den TM-T88VI besitzt und Sie den TM-T88VI über USB/Ethernet anschließen möchten, können Sie den über USB/Ethernet angeschlossenen Drucker in der Anwendung so verwenden, als wäre er ein serieller Drucker. Da das Hilfsprogramm die Umwandlung automatisch durchführt, müssen Sie die ESC/POS-Befehle der Anwendung zur Steuerung eines über eine serielle/parallele Schnittstelle angeschlossenen Druckers nicht ändern.

---

### Dienstprogramme

#### TM-T88VI Utility

Mit diesem Dienstprogramm können Sie Parameter, Netzwerkeinstellungen und intelligente Funktionseinstellungen für TM-T88VI prüfen und konfigurieren.

**TM-T88VI Software & Documents Disc****EPSON Monitoring Tool**

Mit diesem Tool können Sie eine Liste der Status der über das Netzwerk verbundenen Epson-Drucker einsehen. Es lassen sich zudem Zertifikate für mehrere Drucker, die für WPA-Enterprise verwendet werden, gleichzeitig aktualisieren.

**EPSON TM Bluetooth® Connector**

Koppelt einen *Bluetooth*-Drucker und weist den generierten *Bluetooth*-Port dem Port zu, der vom Treiber und den Anwendungen verwendet wird.

**EpsonNet Config**

Dieses Dienstprogramm dient der Konfiguration der Netzwerkeinstellungen eines an ein Ethernet-Netzwerk angeschlossenen Druckers, z. B. IP-Adresse.

**Unterstützte Betriebssysteme**

Nachfolgend werden die unterstützten Betriebssysteme für den Betrieb der TM-T88VI-Treiber und -Dienstprogramme aufgelistet.

- Windows 10 (32 Bit / 64 Bit)
- Windows 8.1 (32 Bit / 64 Bit)
- Windows 8 (32 Bit / 64 Bit)
- Windows 7 SP1 (32 Bit / 64 Bit)
- Windows Vista SP2 (32 Bit / 64 Bit)
- Windows Server 2012 R2 (64 Bit)
- Windows Server 2012 (64 Bit)
- Windows Server 2008 R2 SP1
- Windows Server 2008 SP2 (32 Bit / 64 Bit)
- Windows Embedded for Point of Service
- Windows Embedded POSReady 2009

**Hinweis:**

- Der EPSON OPOS ADK kann in einem 64-Bit-Betriebssystem verwendet werden, sofern das System die Betriebsbedingungen erfüllt. Vor der Installation von EPSON OPOS ADK sollten Sie Einzelheiten hierzu in den Versionsanmerkungen durchlesen.*
- Das EPSON Monitoring Tool wird unter Windows Embedded nicht verwendet.*

## Einschränkungen für die Nutzung mehrerer Treiber im gleichen System

Der TM-T88VI Software Installer installiert den Treiber möglicherweise nicht, oder falls doch, wird die Kombination aus vorhandenem und neu installiertem Treiber unter Umständen nicht unterstützt. Siehe folgende Tabelle.

Vor der Installation des TM-T88VI-Treibers	TM-T88VI Software Installer			
	A	B	C	D
EPSON Advanced Printer Driver Ver. 4.00 bis 4.08	-	_*	_*	-
EPSON Advanced Printer Driver Ver. 4.09 oder 4.17	-	-	-	-
EPSON Advanced Printer Driver Ver. 4.50 bis 4.53	-	✓	✓	✓
EPSON Advanced Printer Driver Ver. 4.54 oder aktueller	✓	✓	✓	✓
EPSON Advanced Printer Driver Ver. 5.xx for TM-T88VI	!	✓	✓	✓
EPSON Advanced Printer Driver Ver. 5.xx (anderes Modell)	✓	✓	✓	✓
EPSON OPOS ADK Ver. 2.67 oder älter	-	!	-	-
EPSON OPOS ADK Ver. 2.68 oder aktueller	✓	!	✓	-
EPSON OPOS ADK for .NET Ver. 1.11.8 oder älter	-	-	!	-
EPSON OPOS ADK for .NET Ver. 1.11.9 oder aktueller	✓	✓	!	-
EPSON JavaPOS ADK Ver. 1.11.18 oder älter	-	-	-	!
EPSON JavaPOS ADK Ver. 1.11.20 oder aktueller	✓	-	-	!
TM-S1000-Treiber	✓	✓	✓	-
TM-S9000/2000-Treiber	✓	✓	✓	-
TM-J9000 OPOS ADK	✓	✓	✓	-
TM-J9000 Advanced Printer Driver	✓	✓	✓	-
TM-J9000-Status-API	✓	✓	✓	-
TMCOMUSB Ver. 2	-	-	-	-
TMCOMUSB Ver.3 und Ver.4 oder EPSON TM Virtual Port Driver Ver. 5 bis 7.00	-	✓	✓	✓
EPSON TM Virtual Port Driver Ver. 7.10a oder aktueller	✓	✓	✓	✓
EPSON InkJet Printer Driver	✓	✓	✓	✓

**TM-T88VI Software & Documents Disc**

A : EPSON Advanced Printer Driver Ver. 5.xx for TM-T88VI

B : EPSON OPOS ADK Ver. 2.8x

C : EPSON OPOS ADK for .NET Ver. 1.12x

D : EPSON JavaPOS ADK für Windows Ver. 1.14x

✓ : Unterstützt

- : Nicht unterstützt

\* : Kann nicht installiert werden.

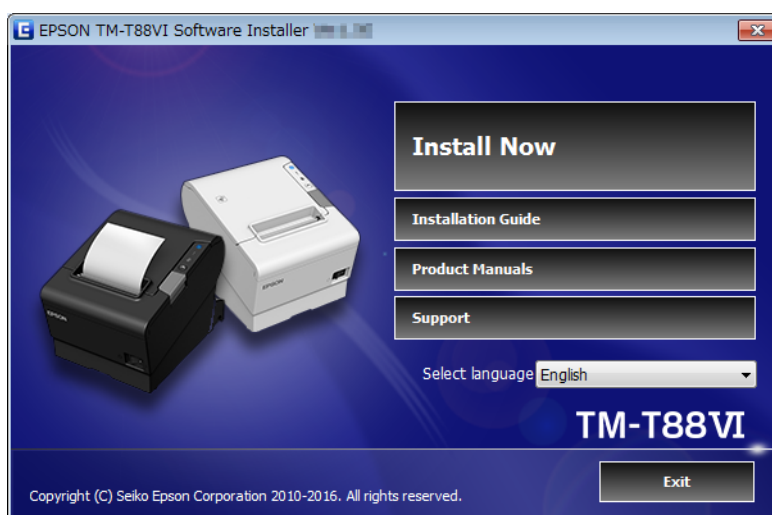
! : TM-T88VI Software Installer startet im Aktualisierungsmodus. Das Installationsprogramm zeigt die Version des bereits auf dem Computer installierten Treibers an und ermöglicht Ihnen die Aktualisierung des Treibers.

## So greifen Sie auf Treiber, Dienstprogramme und Anleitungen zu

Installierte Treiber, Dienstprogramme und Anleitungen sind über das Start-Menü zugänglich. Beachten Sie die mit jeder Anwendung bereitgestellten Anleitungen bezüglich Einzelheiten zur Konfiguration von Einstellungen usw.

## Software Installer – Bildschirm und Schaltflächen

Der Startbildschirm von Software Installer und die Funktionen der einzelnen Schaltflächen werden nachstehend beschrieben.



### **Install Now (Installieren)**

Wählen Sie diese Schaltfläche bei Ausführung des Installationsprogramms für Treiber und Dienstprogramme. Sie können Einf. Install. oder Benutzerdef. Install. wählen.

### **Installation Guide (Installationsanleitung)**

Durch Auswahl erscheint die Anleitung, die den Einsatz des Software Installer beschreibt.

### **Product Manuals (Produktanleitungen)**

Beachten Sie die auf der CD enthaltene Hardwareanleitung.

### **Support**

Zum Zugreifen auf die Support-Webseite wählen. Sie können aktuellste Treiber und Dienstprogramme herunterladen.

### **Select language (Sprache auswählen)**

Wählen Sie die Sprache des Software Installer.

### **Exit (Beenden)**

Schließt den Software Installer.

---

# Installation

---

Es stehen drei Installationsarten zur Auswahl: Einf. Install., Benutzerdef. Install. und Aktualisierungsmodus.

Unter normalen Bedingungen werden bei Auswahl von Einf. Install. alle erforderlichen Treiber und Dienstprogramme installiert. Wenn Sie weitere Treiber und Dienstprogramme hinzufügen müssen, wählen Sie Benutzerdef. Install.. Wenn ältere installierte Versionen von Treibern und Dienstprogrammen erkannt werden, startet der Aktualisierungsmodus.

Beachten Sie das Flussdiagramm auf der letzten Seite bezüglich des Installationsablaufs entsprechend der gewählten Installationsart.

**Vorsicht:**

- Für die Installation müssen Sie über Administratorrechte verfügen.
- Schließen Sie vor Beginn der Installation alle laufenden Anwendungen.
- Schließen Sie bei der Installation nur einen Drucker an den Computer an. Schließen Sie nicht mehrere Drucker an.
- Schalten Sie den Drucker aus und starten Sie dann die Installation.
- Wenn Sie während der Durchführung von Benutzerdef. Install. oder Aktualisierungsmodus bei der Installation gefragt werden, ob der Computer neu gestartet werden soll, wählen Sie **Nein** aus und fahren Sie mit der Installation fort. Starten Sie den Computer und den Drucker nach Abschluss der Installation neu. Wenn Sie Ja wählen und den Computer während der Installation neu starten, werden die übrigen Treiber nicht installiert.

**Hinweis:**

Wenn Einf. Install. ausgewählt ist, werden EpsonNet Config und EPSON Monitoring Tool ebenfalls entsprechend des Verbindungstyps installiert und Sie müssen die Software konfigurieren. Prüfen Sie die bei der Softwareinstallation installierten Anleitungen auf Einzelheiten zu Einstellungen und dergleichen. Sie können über das Start-Menü auf die Anleitungen zugreifen.

## Installation

Die folgende Liste zeigt die zur Installation entsprechend der Installationsart verfügbare Software.

### Installierbare Software je Installationstyp

Treiber und Dienstprogramme	Einf. Install. <sup>*1</sup>	Benutzerdef. Install.	Aktualisierungsmodus <sup>*2</sup>
EPSON Advanced Printer Driver Ver. 5.xx	✓	✓	✓
EPSON Advanced Printer Driver Manual	-	✓	✓
EPSON OPOS ADK	-	✓	✓
EPSON OPOS ADK for .NET	-	✓	✓
EPSON JavaPOS ADK für Windows	-	✓	✓
TM-T88VI Utility	✓	✓	✓
EpsonNet Config	✓	✓	✓
EPSON Monitoring Tool	✓	✓	✓
EPSON TM Bluetooth Connector	✓	✓	✓
EPSON TM Virtual Port Driver	-	✓	✓

\*1: Die installierten Dienstprogramme variieren je nach Verbindungstyp.

\*2: Wenn Software mit verfügbaren Aktualisierungen bereits installiert wurde, startet die Anwendung in diesem Modus.

---

# Herunterladen

---

Die aktuellsten Versionen von Treibern, Dienstprogrammen und Anleitungen können von folgenden URLs heruntergeladen werden.

Kunden in Nordamerika rufen bitte die nachstehende Website auf und befolgen die Bildschirmanweisungen:

<http://www.epsonexpert.com/>

Kunden in anderen Ländern rufen bitte die nachstehende Website auf:

<https://download.epson-biz.com/?service=pos>

# Installationsablauf von TM-T88VI Software & Documents Disc

