

TM-T88VI

Software Installer - asennusopas

Varoitukset ja tavaramerkit

Varoitukset ja tavaramerkit

Varoitukset

- ❑ Mitään tämän asiakirjan osaa ei saa jäljentää, tallentaa hakujärjestelmään tai lähettää missään muodossa tai millään menetelmällä – sähköisesti, mekaanisesti, valokopioimalla, tallentamalla eikä millään muulla tavalla – ilman Seiko Epson Corporationin kirjallista ennakkolupaa.
- ❑ Tämän asiakirjan sisältöä voidaan muuttaa ilman erillistä ilmoitusta. Ota yhteyttä meihin saadaksesi viimeisimmät tiedot.
- ❑ Vaikka tämän asiakirjan laadinnassa on pyritty virheettömyyteen kaikin mahdollisin keinoin, Seiko Epson Corporation ei ota vastuuta siinä olevista virheistä tai puutteista.
- ❑ Seiko Epson Corporation ei myöskään ota mitään vastuuta asiakirjan sisältämien tietojen käytöstä aiheutuneista vahingoista.
- ❑ Seiko Epson Corporation eivätkä sen tytäryhtiöt vastaa tuotteen ostajalle tai kolmansille osapuolille vahingoista, tappioista, kuluista tai kustannuksista, jotka ovat seurausta ostajan tai kolmansien osapuolten aiheuttamista onnettomuuksista, tuotteen väärinkäytöksistä tai tuotteeseen luvattomasti tehdyistä muutoksista, muunnoksista ja korjauksista, tai (pois lukien Yhdysvalloissa) Seiko Epson Corporationin käyttö- ja huolto-ohjeiden laiminlyönneistä.
- ❑ Seiko Epson Corporation ei vastaa mistään vahingoista tai ongelmista, jotka aiheutuvat muiden kuin Seiko Epson Corporationin "Original Epson Products"- tai "Epson Approved Products" -merkinnällä varustettujen lisävarusteiden tai kuluvien osien käytöstä.

Tavaramerkit

EPSON on Seiko Epson Corporationin rekisteröity tavaramerkki.

Exceed Your Vision on Seiko Epson Corporationin rekisteröity tavaramerkki tai tavaramerkki.

Microsoft®, Windows® ja Windows Vista® ovat Microsoft Corporationin rekisteröityjä tavaramerkkejä tai tavaramerkkejä Yhdysvalloissa ja/tai muissa maissa.

Bluetooth®-sanamerkki ja logo ovat rekisteröityjä tavaramerkkejä, jotka omistaa Bluetooth SIG, Inc. ja Seiko Epson Corporationin tällaisten merkkien käyttö on lisenssisopimusten mukaista.


© Seiko Epson Corporation 2016. Kaikki oikeudet pidätetään.

Turvallisuus

Symbolien selitykset

Tämän käyttöohjeen symbolit osoittavat eri tietojen tärkeyttä, kuten seuraavasta käy ilmi. Lue seuraava osio huolellisesti ennen laitteen käsittelyä.

Varoitukset ja tavaramerkit

 <i>Vaara:</i>	Sisältää tärkeitä tietoja, joiden ohittaminen voi aiheuttaa laitteen rikkoutumisen tai toimintahäiriön.
--	---

<i>Huomautus:</i>	Sisältää tärkeitä tietoja ja hyödyllisiä vinkkejä.
--------------------------	--

Käyttöohjeen tarkoitus

Tämä käyttöohje tarjoaa tuotteen käyttäjille tai ohjelmistoa käyttäville kehitysinsinööreille tietoja, kuinka TM-T88VI Software & Documents Disc käytetään.

Sisältö

Varoitukset ja tavaramerkit..... 2

Varoitukset.	2
Tavaramerkit.	2
Turvallisuus.	2
Symbolien selitykset.	2
Käyttöohjeen tarkoitus.	3

TM-T88VI Software & Documents Disc.

5

Ohjaimet ja apuohjelmat.	5
Ohjaimet.	5
Apuohjelmat.	5
Tuetut käyttöjärjestelmät.	6
Useiden ohjainten samassa järjestelmässä käyttämiseen liittyvät rajoitukset.	6
Ohjaimien, apuohjelmien ja käyttöoppaiden käyttö.	8
Software Installer -näyttö ja painikkeet.	8

Asennus..... 9

Lataukset..... 11

TM-T88VI Software & Documents

Disc:n asennusvuo..... 12

TM-T88VI Software & Documents Disc

Tässä luvussa kuvataan TM-T88VI Software & Documents Disc- tekniset tiedot.

Ohjaimet ja apuohjelmat

Seuraavat ohjaimet ja apuohjelmat sisältyvät TM-T88VI Software & Documents Disc.

Ohjaimet

EPSON Advanced Printer Driver

Windows-tulostinohjain. Levy sisältää seuraavat versiot.

- EPSON Advanced Printer Driver Ver. 5.xx

UPOS

Lyhenne tulee sanoista **Unified Point of Service**. Se on POS-laitteiden standardimäärittäjä, joka määrittää ohjaimet, joita käytetään POS-ohjelmien hallintaan eri käyttöympäristöissä. Levy sisältää seuraavat ohjaimet.

- EPSON OPOS ADK
- EPSON OPOS ADK for .NET
- EPSON JavaPOS ADK for Windows

EPSON TM Virtual Port Driver

Tällä voi muuntaa TM-T88VI -liitännän sarja- / rinnakkaisportista USB / Ethernet-porttiin. Jos POS-sovelluksessa on TM-T88VI-sarja-/rinnakkaisportti, ja haluat liittää TM-T88VI:n USB/Ethernet-yhteydellä, voit käyttää USB-/Ethernet-yhteydellä toimivaa tulostinta sovelluksesta aivan kuin tulostin olisi sarjaporttikäyttöinen tulostin. Apuohjelma suorittaa muunnoksen automaattisesti, joten sinun ei tarvitse muuttaa sovelluksen ESC/POS-komentoja, jotka ohjaavat sarja-/rinnakkaisporttiin kytkettyä tulostinta.

Apuohjelmat

TM-T88VI Utility

Käytetään TM-T88VI:n parametrien, verkkoasetusten ja älykkäiden toimintoasetusten tarkistamiseen ja määrittämiseen.

EPSON Monitoring Tool

Käytä tarkistaaksesi verkkoon yhdistettyjen Epson-tulostimien tilaluettelon. Voit myös päivittää sertifikaatit useille tulostimille, joita käytetään WPA-Enterprise:lle erässä.

EPSON TM Bluetooth® Connector

Käytä *Bluetooth*-tulostimen pariuttamiseen ja yhdistämiseen luotuun *Bluetooth*-porttiin, joka on ohjaimen ja sovellusten käytössä.

EpsonNet Config

Tämä apuohjelma on tarkoitettu Ethernet-yhteydellä käytettävän tulostimen verkkoasetusten, kuten IP-osoitteen, määrittämiseen.

Tuetut käyttöjärjestelmät

Seuraavassa on lueteltu käyttöjärjestelmät, joissa TM-T88VI -tulostimen ohjaimia ja apuohjelmia voidaan käyttää.

- Windows 10 (32-/64-bittinen)
- Windows 8.1 (32-/64-bittinen)
- Windows 8 (32-/64-bittinen)
- Windows 7 SP1 (32-/64-bittinen)
- Windows Vista SP2 (32-bittinen/64-bittinen)
- Windows Server 2012 R2 (64-bittinen)
- Windows Server 2012 (64-bittinen)
- Windows Server 2008 R2 SP1
- Windows Server 2008 SP2 (32-bittinen/64-bittinen)
- Windows Embedded for Point of Service
- Windows Embedded POSReady 2009

Huomautus:

- EPSON OPOS ADK:ta voidaan käyttää 64-bittisessä käyttöjärjestelmässä, mikäli järjestelmä täyttää sille asetetut vaatimukset. Katso lisätietoja julkaisutiedoista, kun olet asentanut EPSON OPOS ADK:n.
- EPSON Monitoring Tool ei ole tuettu Windows Embedded -järjestelmässä.

Useiden ohjainten samassa järjestelmässä käyttämiseen liittyvät rajoitukset

TM-T88VI Software Installer-asennusohjelma ei asenna välttämättä ohjainta, tai jos ohjaimen asennus onnistuu, järjestelmä ei välttämättä tue aiemmin ja nyt asennetun ohjaimen yhdistelmää. Katso lisätietoja alla olevasta taulukosta.

TM-T88VI Software & Documents Disc

Ennen kuin TM-T88VI-ohjain on asennettu	TM-T88VI Software Installer			
	A	B	C	D
EPSON Advanced Printer Driver Ver.4.00 että 4.08	-	.*	.*	-
EPSON Advanced Printer Driver Ver.4.09 tai 4.17	-	-	-	-
EPSON Advanced Printer Driver Ver.4.50 että 4.53	-	✓	✓	✓
EPSON Advanced Printer Driver Ver.4.54 tai uudempi	✓	✓	✓	✓
EPSON Advanced Printer Driver Ver. 5.xx for TM-T88VI	!	✓	✓	✓
EPSON Advanced Printer Driver Ver. 5.xx (muu malli)	✓	✓	✓	✓
EPSON OPOS ADK Ver. 2.67 tai vanhempi	-	!	-	-
EPSON OPOS ADK Ver. 2.68 tai uudempi	✓	!	✓	-
EPSON OPOS ADK for .NET Ver.1.11.8 tai vanhempi	-	-	!	-
EPSON OPOS ADK for .NET Ver.1.11.9 tai uudempi	✓	✓	!	-
EPSON JavaPOS ADK Ver. 1.11.18 tai vanhempi	-	-	-	!
EPSON JavaPOS ADK Ver. 1.11.20 tai uudempi	✓	-	-	!
TM-S1000 -ohjain	✓	✓	✓	-
TM-S9000/2000 -ohjain	✓	✓	✓	-
TM-J9000 OPOS ADK	✓	✓	✓	-
TM-J9000 Advanced Printer Driver	✓	✓	✓	-
TM-J9000 Status API	✓	✓	✓	-
TMCOMUSB Ver.2	-	-	-	-
TMCOMUSB Ver.3 ja Ver.4. tai EPSON TM Virtual Port Driver Ver.5 että 7.00	-	✓	✓	✓
EPSON TM Virtual Port Driver Ver.7.10a tai uudempi	✓	✓	✓	✓
EPSON InkJet Printer Driver	✓	✓	✓	✓

A : EPSON Advanced Printer Driver Ver. 5.xx for TM-T88VI

B : EPSON OPOS ADK Ver.2.8x

C : EPSON OPOS ADK for .NET Ver.1.12x

D : EPSON JavaPOS ADK Windows Ver.1.14x

✓ : Tuettu

- : Ei tuettu

* : Ei voida asentaa.

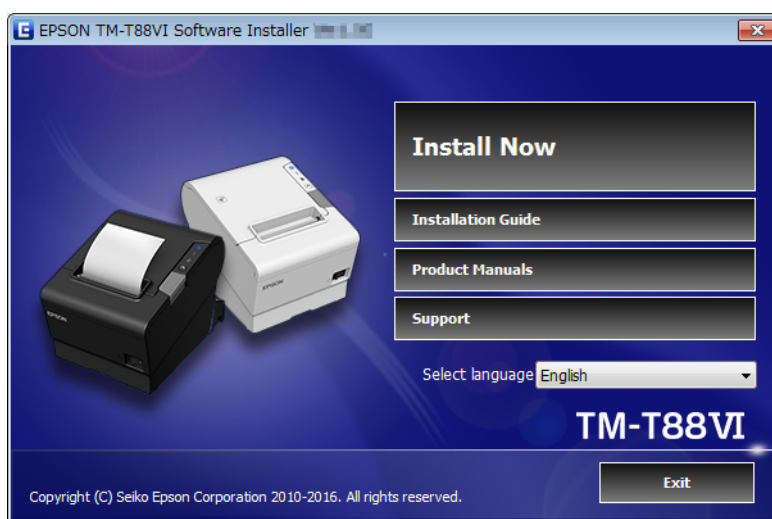
! : TM-T88VI Software Installer käynnistyy päivitystilassa. Asennusohjelma näyttää tietokoneeseen aiemmin asennetun ohjaimen ja antaa käyttäjän valita, päivitetäänkö ohjain vai ei.

Ohjaimien, apuohjelmien ja käyttöoppaiden käyttö

Asennettuja ohjaimia, apuohjelmia ja käyttöoppaita voi käyttää Käynnistä-valikosta. Katso kunkin sovelluksen toimitukseen kuuluvasta käyttöoppaasta tiedot asetusten tekemisestä ym.

Software Installer -näyttö ja painikkeet

Software Installer:n aloitusnäyttö ja kunkin painikkeen toiminnot ovat seuraavat.



Install Now (Asenna nyt)

Valitse tämä painike, kun käynnistät ohjaimien ja apuohjelmien asennusohjelman. Voit valita Helppo asennus - tai Mukautettu asennus -vaihtoehdon.

Installation Guide (Asennusopas)

Valitse näyttääksesi käyttöoppaan, joka kuvaa kuinka Software Installer -ohjelmaa käytetään.

Product Manuals (Tuotteiden käyttöoppaat)

Katso CD-levyllä oleva laitteiston käyttöopas.

Support (Tuki)

Valitse, milloin käytät tuki-web-sivustoa. Voit ladata uusimmat ohjaimet ja apuohjelmat.

Select language (Valitse kieli)

Valitse Software Installer -sovelluksessa näkyvä kieli.

Exit (Poistu)

Poistu Software Installer -ohjelmasta.

Asennus

Käytettävissä on kolme asennustyyppiä, Helppo asennus, Mukautettu asennus ja Päivitystila.

Normaaleissa olosuhteissa välttämättömät ohjaimet ja apuohjelmat asennetaan Helppo asennus -sovelluksella. Jos sinun on lisättävä muita välttämättömiä ohjaimia ja apuohjelmia, asenna ne Mukautettu asennus -sovelluksella. Kun tunnistetaan ohjaimien ja apuohjelmien vanhempia versioita, Päivitystila käynnistyy.

Katso viimeiseltä sivulta valitsemasi asennustyyppin mukainen asennusvuon vuokaavio.

**Vaara:**

- Asenna järjestelmänvalvojan oikeuksilla.
- Sulje kaikki avoimet sovellukset ennen asentamista.
- Liitä asentaessasi vain yksi tulostin tietokoneeseen. Älä liitä useita tulostimia.
- Sammuta tulostimen virta ennen asennuksen aloittamista.
- Kun järjestelmä kysyy sinulta Mukautettu asennus - tai Päivityttila -asennuksen aikana käynnistetäänkö tietokone asennuksen aikana uudelleen, valitse **Ei** ja jatka asennusta. Käynnistä tietokone ja tulostin uudelleen vasta, kun kaikki asennustoiminnot on suoritettu. Jos valitset **Kyllä** ja käynnistät tietokoneen uudelleen asennuksen aikana, jäljellä olevia ohjaimia ei asenneta.

Huomautus:

Kun Helppo asennus on valittu, EpsonNet Config ja EPSON Monitoring Tool asennetaan myös yhteystyyppin mukaan, jolloin sinun on määritettävä ohjelmisto. Katso ohjelmiston asennuksen jälkeen asennetuista käyttöoppaista tiedot asetusten tekemisestä jne. Voit käyttää käyttöoppaita Käynnistä-valikosta.

Asennus

Seuraavassa luettelossa näkyy asennustyyppin mukaan asennuksessa käytettävissä oleva ohjelmisto.

Kunkin asennustyyppin asennettavissa oleva ohjelmisto

Ohjaimet ja apuohjelmat	Helppo asennus ^{*1}	Mukautettu asennus	Päivitystila ^{*2}
EPSON Advanced Printer Driver Ver.5.xx	✓	✓	✓
EPSON Advanced Printer Driver Manual	-	✓	✓
EPSON OPOS ADK	-	✓	✓
EPSON OPOS ADK for .NET	-	✓	✓
EPSON JavaPOS ADK for Windows	-	✓	✓
TM-T88VI Utility	✓	✓	✓
EpsonNet Config	✓	✓	✓
EPSON Monitoring Tool	✓	✓	✓
EPSON TM Bluetooth Connector	✓	✓	✓
EPSON TM Virtual Port Driver	-	✓	✓

*1: Asennetut apuohjelmat vaihtelevat yhteystyyppin mukaan.

*2: Kun päivitettävä ohjelmisto on jo asennettu, sovellus käynnistyy tässä tilassa.

Lataukset

Uusimmat ohjaimien, apuohjelmien ja käyttöoppaiden versiot ovat ladattavissa seuraavissa URL-osoitteissa.

Asiakkaat Pohjois-Amerikassa voivat siirtyä seuraavalle web-sivustolle ja toimia näytön ohjeiden mukaisesti:
<http://www.epsonexpert.com/>

Asiakkaat muissa maissa voivat siirtyä seuraavalle web-sivustolle:
<https://download.epson-biz.com/?service=pos>

