

TM-T88VI

Guida Software Installer

M00099000 IT

Precauzioni e marchi di fabbrica

Attenzione

- ☐ Nessuna parte di questo documento può essere riprodotta, memorizzata in sistemi informatici o trasmessa in qualsiasi forma o con qualsiasi mezzo, elettronico, meccanico, con fotocopie, registrazioni o altro mezzo, senza il consenso scritto di Seiko Epson Corporation.
- ☐ Il contenuto di questo documento è soggetto a modifiche senza preavviso. Per le informazioni più recenti, contattateci.
- ☐ Malgrado questo documento sia stato preparato con la massima cura, Seiko Epson Corporation non assume alcuna responsabilità per eventuali errori o omissioni in esso contenuti.
- ☐ Si declina altresì qualsiasi responsabilità per danni derivanti dall'uso delle informazioni qui contenute.
- ☐ Né Seiko Epson Corporation né suoi affiliati potranno essere ritenuti responsabili nei confronti dell'acquirente di questo prodotto o di terzi per danni, perdite, costi o spese sostenuti o subiti dall'acquirente o da terzi in conseguenza di: incidenti, uso errato o abuso di questo prodotto o modifiche, riparazioni o alterazioni non autorizzate effettuate sullo stesso o (esclusi gli Stati Uniti) mancata stretta osservanza delle istruzioni operative e di manutenzione di Seiko Epson Corporation.
- ☐ La Seiko Epson Corporation non potrà essere ritenuta responsabile per eventuali danni o inconvenienti che potrebbero insorgere dall'uso di accessori opzionali o materiali di consumo diversi da quelli indicati dalla Seiko Epson Corporation come Prodotti originali Epson o Prodotti approvati Epson.

Marchi di fabbrica

EPSON è un marchio registrato di Seiko Epson Corporation.

Exceed Your Vision è un marchio o un marchio registrato di Seiko Epson Corporation.

Microsoft®, Windows® e Windows Vista® sono marchi o marchi registrati di Microsoft Corporation negli Stati Uniti e/o in altri paesi

Il simbolo con la dicitura Bluetooth® e i loghi sono marchi registrati di proprietà di Bluetooth SIG, Inc. e qualsiasi utilizzo di tali marchi da parte di Seiko Epson Corporation è concesso in licenza.


© Seiko Epson Corporation 2016. Tutti i diritti riservati.

Per la sicurezza

Legenda dei simboli

I simboli presenti nel manuale sono identificati dal loro livello di importanza, come definito di seguito. Prima di maneggiare il prodotto leggere attentamente la sezione seguente.

Precauzioni e marchi di fabbrica

| | |
|---|---|
|  Attenzione: | Fornisce informazioni da rispettare per evitare danni o guasti all'apparecchio. |
|---|---|

| | |
|--------------|--|
| Nota: | Fornisce informazioni importanti e suggerimenti utili. |
|--------------|--|

Scopo del manuale

Il presente manuale fornisce informazioni sulla modalità d'uso di TM-T88VI Software & Documents Disc agli utenti o ai tecnici sviluppatori che usano il software.

Sommario

Precauzioni e marchi di fabbrica. . . . 2

| | |
|------------------------------|---|
| Attenzione. | 2 |
| Marchi di fabbrica. | 2 |
| Per la sicurezza. | 2 |
| Legenda dei simboli. | 2 |
| Scopo del manuale. | 3 |

TM-T88VI Software & Documents Disc. 5

| | |
|---|---|
| Driver e utilità. | 5 |
| Driver. | 5 |
| Utilità. | 5 |
| Sistema operativo di supporto. | 6 |
| Limitazioni sull'uso di più driver nello stesso sistema. | 6 |
| Come accedere a driver, utilità e manuali. | 8 |
| Schermata e pulsanti di Software Installer. | 8 |

Installazione. 9

Download. 11

Procedura di installazione di TM-T88VI Software & Documents Disc. 12

TM-T88VI Software & Documents Disc

Il capitolo descrive le specifiche di TM-T88VI Software & Documents Disc.

Driver e utilità

I seguenti driver e utilità sono inclusi in TM-T88VI Software & Documents Disc.

Driver

EPSON Advanced Printer Driver

Driver della stampante per Windows. Vengono fornite le seguenti versioni.

- ☐ EPSON Advanced Printer Driver Ver.5.xx

UPOS

Significa **Unified Point of Service**. Si tratta della specifica standard del mercato dei POS, che definisce i driver per il controllo delle periferiche POS in diversi ambienti operativi. Vengono forniti i seguenti driver.

- ☐ EPSON OPOS ADK
- ☐ EPSON OPOS ADK for .NET
- ☐ EPSON JavaPOS ADK per Windows

EPSON TM Virtual Port Driver

Consente la conversione di TM-T88VI da seriale / parallela a USB / Ethernet. Quando l'applicazione POS ha una porta seriale / parallela di TM-T88VI e si desidera collegare TM-T88VI tramite USB / Ethernet, è possibile utilizzare la stampante collegata tramite USB / Ethernet dall'applicazione come se si trattasse di una stampante seriale. Poiché lo strumento esegue la conversione automaticamente, non è necessario modificare i comandi dell'applicazione ESC/POS che controlla la stampante collegata tramite la porta seriale / parallela.

Utilità

TM-T88VI Utility

Utilizzare per controllare e configurare i parametri, le impostazioni di rete e le impostazioni delle funzioni intelligenti di TM-T88VI.

EPSON Monitoring Tool

Usato per controllare un elenco di stato per le stampanti Epson connesse alla rete. È inoltre possibile aggiornare i certificati di varie stampanti usate per WPA-Enterprise in un batch.

EPSON TM Bluetooth® Connector

Utilizzare per associare una stampante *Bluetooth* e la porta *Bluetooth* generata con quella utilizzata dal driver e dalle applicazioni.

EpsonNet Config

Questa utilità si occupa della configurazione delle impostazioni di rete, come l'indirizzo IP, della stampante collegata a Ethernet.

Sistema operativo di supporto

Di seguito sono elencati i sistemi operativi supportati per l'esecuzione dei driver e delle utilità di TM-T88VI.

- ☐ Windows 10 (32 bit / 64 bit)
- ☐ Windows 8.1 (32 bit / 64 bit)
- ☐ Windows 8 (32 bit / 64 bit)
- ☐ Windows 7 SP1 (32 bit / 64 bit)
- ☐ Windows Vista SP2 (32 bit / 64 bit)
- ☐ Windows Server 2012 R2 (64 bit)
- ☐ Windows Server 2012 (64 bit)
- ☐ Windows Server 2008 R2 SP1
- ☐ Windows Server 2008 SP2 (32 bit / 64 bit)
- ☐ Windows Embedded for Point of Service
- ☐ Windows Embedded POSReady 2009

Nota:

- ☐ È possibile utilizzare EPSON OPOS ADK con sistema operativo a 64 bit purché il sistema soddisfi i requisiti operativi. Per ulteriori dettagli, consultare la nota di release dopo l'installazione di EPSON OPOS ADK.
- ☐ EPSON Monitoring Tool non è supportato in Windows Embedded.

Limitazioni sull'uso di più driver nello stesso sistema

TM-T88VI Software Installer potrebbe non installare il driver; oppure, se il driver viene installato, la combinazione tra il driver esistente e quello appena installato potrebbe non essere supportata. Consultare la seguente tabella.

TM-T88VI Software & Documents Disc

| Prima viene installato il driver TM-T88VI. | TM-T88VI Software Installer | | | |
|---|-----------------------------|----|----|---|
| | A | B | C | D |
| EPSON Advanced Printer Driver da Ver.4.00 a 4.08 | - | .* | .* | - |
| EPSON Advanced Printer Driver Ver.4.09 o 4.17 | - | - | - | - |
| EPSON Advanced Printer Driver da Ver.4.50 a 4.53 | - | ✓ | ✓ | ✓ |
| EPSON Advanced Printer Driver Ver.4.54 o superiore | ✓ | ✓ | ✓ | ✓ |
| EPSON Advanced Printer Driver Ver.5.xx for TM-T88VI | ! | ✓ | ✓ | ✓ |
| EPSON Advanced Printer Driver Ver.5.xx (altro modello) | ✓ | ✓ | ✓ | ✓ |
| EPSON OPOS ADK Ver.2.67 o precedente | - | ! | - | - |
| EPSON OPOS ADK Ver.2.68 o superiore | ✓ | ! | ✓ | - |
| EPSON OPOS ADK for .NET Ver.1.11.8 o precedente | - | - | ! | - |
| EPSON OPOS ADK for .NET Ver.1.11.9 o superiore | ✓ | ✓ | ! | - |
| EPSON JavaPOS ADK Ver.1.11.18 o precedente | - | - | - | ! |
| EPSON JavaPOS ADK Ver.1.11.20 o superiore | ✓ | - | - | ! |
| Driver di TM-S1000 | ✓ | ✓ | ✓ | - |
| Driver di TM-S9000/2000 | ✓ | ✓ | ✓ | - |
| TM-J9000 OPOS ADK | ✓ | ✓ | ✓ | - |
| TM-J9000 Advanced Printer Driver | ✓ | ✓ | ✓ | - |
| Status API di TM-J9000 | ✓ | ✓ | ✓ | - |
| TMCOMUSB Ver. 2 | - | - | - | - |
| TMCOMUSB Ver.3 e Ver.4 o EPSON TM Virtual Port Driver da Ver.5 a Ver.7.00 | - | ✓ | ✓ | ✓ |
| EPSON TM Virtual Port Driver Ver.7.10a o superiore | ✓ | ✓ | ✓ | ✓ |
| EPSON InkJet Printer Driver | ✓ | ✓ | ✓ | ✓ |

A: EPSON Advanced Printer Driver Ver.5.xx for TM-T88VI

B : EPSON OPOS ADK Ver.2.8x

C : EPSON OPOS ADK for .NET Ver.1.12x

D : EPSON JavaPOS ADK per Windows Ver.1.14x

✓ : Supportato

- : Non supportato

* : Non installabile.

! : TM-T88VI Software Installer si avvia nella modalità di aggiornamento. Il programma di installazione mostra la versione del driver già installato nel computer e consente di selezionare se eseguire l'aggiornamento.

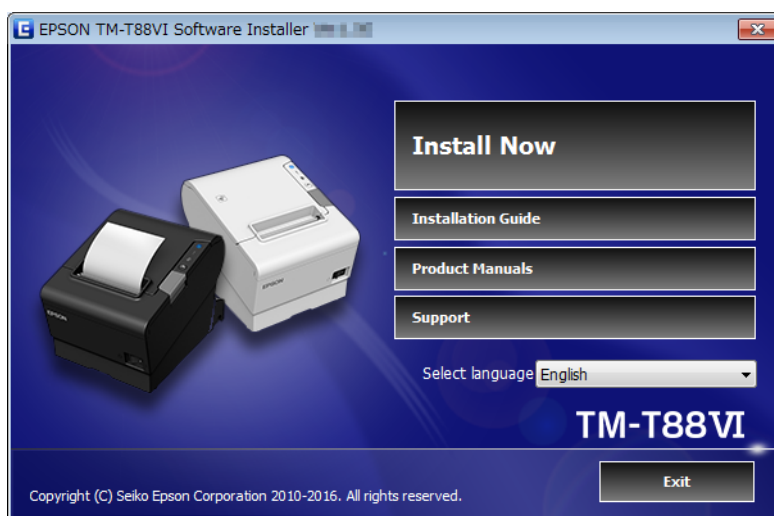
Come accedere a driver, utilità e manuali

I driver installati, le utilità e i manuali sono accessibili dal menu Start.

Fare riferimento ai manuali in dotazione con ciascuna applicazione per i dettagli sull'esecuzione delle impostazioni e così via.

Schermata e pulsanti di Software Installer

La schermata iniziale di Software Installer e le funzioni di ciascun tasto sono le seguenti.



Install Now (Installa ora)

Selezionare questo tasto quando si avvia il programma di installazione per driver e utilità. È possibile selezionare Install. facile o Install. Person..

Installation Guide (Guida all'installazione)

Selezionare per visualizzare il manuale che descrive come utilizzare Software Installer.

Product Manuals (Manuali dei prodotti)

Consultare il manuale dell'hardware in dotazione con il CD.

Support (Supporto)

Selezionare quando si accede al sito web di assistenza. È possibile scaricare i driver e le utilità più recenti.

Select language (Seleziona lingua)

Selezionare la lingua da mostrare in Software Installer.

Exit (Esci)

Esce da Software Installer.

Installazione

Installazione

Sono disponibili tre tipi di installazione: Install. facile, Install. Person. e Modalità di aggiornamento.

In condizioni normali, i driver e le utilità vengono installati tramite Install. facile. Per aggiungere altri driver e utilità necessari, installare tramite Install. Person.. Quando viene rilevata l'installazione di versioni precedenti di driver e utilità, si avvia Modalità di aggiornamento.

Consultare il grafico nell'ultima pagina per la procedura di installazione in base al tipo di installazione selezionato.

**Attenzione:**

- ☐ *Installare con i privilegi di amministratore.*
- ☐ *Chiudere tutte le applicazioni in esecuzione prima dell'installazione.*
- ☐ *Durante l'installazione, collegare solo una stampante al computer. Non collegare più stampanti.*
- ☐ *Spegnere la stampante, quindi avviare l'installazione.*
- ☐ *In Install. Person. o Modalità di aggiornamento, quando viene chiesto se riavviare il computer durante l'installazione, selezionare **No** e continuare l'installazione. Riavviare il computer e la stampante al termine dell'intera installazione. Se si seleziona **Sì** e si riavvia il computer durante l'installazione, non saranno installati i rimanenti driver.*

Nota:

Quando si seleziona Install. facile, vengono installati anche EpsonNet Config e EPSON Monitoring Tool a seconda del tipo di collegamento ed è necessario configurare il software. Consultare i manuali installati durante l'installazione del software per i dettagli su come effettuare impostazioni e così via. È possibile accedere ai manuali dal menu Start.

Installazione

Il seguente elenco mostra il software disponibile in base al tipo di installazione.

Software installabile per ogni tipo di installazione

| Driver e utilità | Install. facile ^{*1} | Install. Person. | Modalità di aggiornamento ^{*2} |
|--|-------------------------------|------------------|---|
| EPSON Advanced Printer Driver Ver.5.xx | ✓ | ✓ | ✓ |
| EPSON Advanced Printer Driver Manual | - | ✓ | ✓ |
| EPSON OPOS ADK | - | ✓ | ✓ |
| EPSON OPOS ADK for .NET | - | ✓ | ✓ |
| EPSON JavaPOS ADK per Windows | - | ✓ | ✓ |
| TM-T88VI Utility | ✓ | ✓ | ✓ |
| EpsonNet Config | ✓ | ✓ | ✓ |
| EPSON Monitoring Tool | ✓ | ✓ | ✓ |
| Connettore Bluetooth TM EPSON | ✓ | ✓ | ✓ |
| EPSON TM Virtual Port Driver | - | ✓ | ✓ |

*1: Le utilità installate variano in base al tipo di collegamento.

*2: Se si è già installato il software da aggiornare, l'applicazione si avvia in questa modalità.

Download

Download

Le versioni più recenti di driver, utilità e manuali possono essere scaricati da uno dei seguenti URL.

Per clienti in Nord America, andare al seguente sito web e seguire le istruzioni visualizzate sullo schermo:

<http://www.epsonexpert.com/>

Per clienti in altri paesi, visitare il seguente sito web:

<https://download.epson-biz.com/?service=pos>

Procedura di installazione di TM-T88VI Software & Documents Disc

