

TM-T88VI

Software Installer

НҰСҚАУЛЫҒЫ

Ескертулер мен сауда белгілері

Ескертулер мен сауда белгілері

Ескертулер

- ❑ Осы құжаттың еш бөлігін Seiko Epson корпорациясының алдын ала жазбаша рұқсатынсыз жаңғыртуға, іздеу жүйесінде сақтауға немесе электрондық, механикалық жолмен, фотокошірмесін жасау, жазып алу арқылы және ешқандай басқа жолмен таратуға болмайды.
- ❑ Осы құжаттың мазмұны алдын ала ескертусіз өзгертілуі мүмкін. Соңғы мәліметтер алу үшін компаниямызға хабарласыңыз.
- ❑ Осы құжатты дайындаған кезде барлық сақтық шаралары ескерілгеніне қарамастан, Seiko Epson корпорациясы қателер не кемшін тұстары үшін жауапкершілік көтермейді.
- ❑ Сонымен қатар, осы құжаттағы ақпараттың қолданылуынан пайда болған зақымдар үшін жауапкершілік көтерілмейді.
- ❑ Seiko Epson корпорациясы я оның еншілес компаниялары апат, аталмыш өнімді мақсатына сай пайдаланбау не қате пайдалану, рұқсатсыз түрлендіру, жөндеу не өзгерістер жасаудан немесе (АҚШ-ты қоспағанда) Seiko Epson корпорациясының пайдалану мен техникалық қызмет көрсету нұсқауларын қатаң орындамау нәтижесінде туындаған зақымдар, залал, материалдық және ақшалай шығын көтергені үшін сатып алушы немесе үшінші тараптар алдында жауапкершілік көтермейді.
- ❑ Seiko Epson корпорациясына Түпнұсқа Epson өнімдері немесе Seiko Epson корпорациясымен мақұлданған Epson өнімдері ретінде белгіленгеннен басқа кез келген қосымша құрылғылар немесе шығын материалдарын пайдалану салдарынан туындаған зақымдар не мәселелер үшін жауапкершілік жүктелмейді.

Сауда белгілері

EPSON – Seiko Epson корпорациясының тіркелген сауда белгісі.

Exceed Your Vision – Seiko Epson корпорациясының тіркелген сауда белгісі немесе сауда белгісі.

Microsoft[®], Windows[®] және Windows Vista[®] – Microsoft корпорациясының АҚШ-тағы және/немесе басқа елдердегі тіркелген сауда белгілері немесе сауда белгілері.

Bluetooth[®] сөз белгісі және логотиптері Bluetooth SIG, Inc. компаниясының иелігіндегі тіркелген сауда белгілері болып табылады және Seiko Epson корпорациясы мұндай белгілерді тек лицензия бойынша пайдаланады.


© Seiko Epson Corporation 2016. Барлық құқықтары қорғалған.

Ескертулер мен сауда белгілері

Қауіпсіздік нұсқаулары

Таңбалардың сипаттамасы

Осы нұсқаулықтағы таңбалар төменде көрсетілгендей маңыздылық деңгейіне қарай анықталады. Өнімді қолданбас бұрын төмендегі нұсқауларды мұқият оқып шығыңыз.

 <p>Сақ болың ыз!</p>	<p>Жабдықтың зақымдалуын немесе ақаулықты болдырмау үшін қолданылуы тиіс ақпаратты қамтамасыз етеді.</p>
---	--

<p>Ескертпе:</p>	<p>Маңызды ақпарат пен пайдалы кеңестерді қамтамасыз етеді.</p>
-------------------------	---

Нұсқаулықтың мақсаты

Бұл нұсқаулық өнім пайдаланушыларына немесе бағдарламалық жасақтаманы пайдаланатын әзірлеуші инженерлерге арналған TM-T88VI Software & Documents Disc дискісін пайдалану бойынша ақпаратты қамтамасыз етеді.

Мазмұны

Ескертулер мен сауда белгілері

2

Ескертулер.	2
Сауда белгілері.	2
Қауіпсіздік нұсқаулары.	3
Таңбалардың сипаттамасы.	3
Нұсқаулықтың мақсаты.	3

TM-T88VI Software & Documents Disc. 5

Драйверлер мен утилиталар.	5
Драйверлер.	5
Утилиталар.	5
Қолдау көрсетілген ОЖ.	6
Бір жүйеде бірнеше драйвердің пайдаланылуына қойылатын шектеулер	7
Драйверлерге, утилиталарға және нұсқаулықтарға қатынасу әдісі.	9
Software Installer экраны мен түймелері.	9

Орнату. 10

Жүктеп алу. 12

TM-T88VI Software & Documents Disc орнату ағыны. 13

TM-T88VI Software & Documents Disc

Бұл тарауда TM-T88VI Software & Documents Disc дискісінің сипаттамалары көрсетілген.

Драйверлер мен утилиталар

Төмендегі драйверлер мен утилиталар TM-T88VI Software & Documents Disc дискісінде қамтылған.

Драйверлер

EPSON Advanced Printer Driver

Windows принтерінің драйвері. Төмендегі нұсқалар берілген.

- EPSON Advanced Printer Driver 5.xx нұсқасы

UPOS

Unified Point of Service терминін білдіреді. Бұл – әртүрлі жұмыс орталарында POS сыртқы құрылғыларын басқаруға арналған драйверлерді айқындайтын POS нарығының техникалық сипаттамасы. Төмендегі драйверлер берілген.

- EPSON OPOS ADK
- EPSON OPOS ADK for .NET
- Windows жүйесіне арналған EPSON JavaPOS ADK

EPSON TM Virtual Port Driver

Бұл TM-T88VI құрылғысын реттік / қатарлы порттан USB / Ethernet портына түрлендіруге мүмкіндік береді. POS қолданбасында TM-T88VI құрылғысының реттік / қатарлы порты болған кезде және TM-T88VI құрылғысын USB / Ethernet порттары арқылы қосқыңыз келгенде, қолданбадан USB / Ethernet портына жалғанған принтерді реттік принтер ретінде пайдалана аласыз. Құрал түрлендіруді автоматты түрде орындайтындықтан, қолданбаның реттік / қатарлы порт арқылы жалғанған принтерді басқаратын ESC/POS пәрмендерін өзгертудің қажеті жоқ.

Утилиталар

TM-T88VI Utility

TM-T88VI үшін параметрлерді, желі параметрлерін және интеллектуалды функция параметрлерін тексеру және конфигурациялау үшін пайдаланылады.

TM-T88VI Software & Documents Disc**EPSON Monitoring Tool**

Желіге қосылған Epson принтерлеріне арналған күй тізімін тексеру үшін пайдаланылады. Сонымен қатар, жиынтықтағы WPA-Enterprise үшін пайдаланылған бірнеше принтер үшін сертификаттарды жаңартуға болады.

EPSON TM Bluetooth® Connector

Bluetooth принтерін жұптастыру және құрылған *Bluetooth* портын драйвер мен қолданбаларда пайдаланылған портен байланыстыру үшін пайдаланылады.

EpsonNet Config

Аталған утилита Ethernet портына қосылған принтердің IP мекенжайы сияқты желі параметрлерін конфигурациялауға арналған.

Қолдау көрсетілген ОЖ

Төмендегі тізімде TM-T88VI драйверлері мен утилиталарын қолдану үшін қолдау көрсетілген операциялық жүйелер келтірілген:

- Windows 10 (32 бит / 64 бит)
- Windows 8.1 (32 бит / 64 бит)
- Windows 8 (32 бит / 64 бит)
- Windows 7 SP1 (32 бит / 64 бит)
- Windows Vista SP2 (32 бит / 64 бит)
- Windows Server 2012 R2 (64 бит)
- Windows Server 2012 (64 бит)
- Windows Server 2008 R2 SP1
- Windows Server 2008 SP2 (32 бит / 64 бит)
- Windows Embedded for Point of Service
- Windows Embedded POSReady 2009

Ескертпе:

- Операциялық жүйе пайдалану шарттарына сәйкес болса, EPSON OPOS ADK 64-биттік жүйеде пайдаланылуы мүмкін. Қосымша ақпаратты EPSON OPOS ADK бағдарламасын орнатпас бұрын шығарылым ескертпесінен қараңыз.
- Windows Embedded жүйесінде EPSON Monitoring Tool бағдарламасына қолдау көрсетілмейді.

TM-T88VI Software & Documents Disc

Бір жүйеде бірнеше драйвердің пайдаланылуына қойылатын шектеулер

TM-T88VI Software Installer шебері драйверді орнатпауы мүмкін немесе драйверді орнату мүмкін болған жағдайда, бұрыннан орнатылып тұрған драйвер мен жаңадан орнатылған драйвердің тіркесіміне қолдау көрсетілмеуі мүмкін. Төмендегі кестені қараңыз.

TM-T88VI драйверін орнатпас бұрын	TM-T88VI Software Installer			
	A	B	C	D
EPSON Advanced Printer Driver 4.00 - 4.08 нұсқасы	-	-*	-*	-
EPSON Advanced Printer Driver 4.09 - 4.17 нұсқасы	-	-	-	-
EPSON Advanced Printer Driver 4.50 - 4.53 нұсқасы	-	✓	✓	✓
EPSON Advanced Printer Driver 4.54 немесе кейінгі нұсқасы	✓	✓	✓	✓
EPSON Advanced Printer Driver 5.xx нұсқасы for TM-T88VI	!	✓	✓	✓
EPSON Advanced Printer Driver 5.xx нұсқасы (басқа үлгі)	✓	✓	✓	✓
EPSON OPOS ADK 2.67 немесе алдыңғы нұсқасы	-	!	-	-
EPSON OPOS ADK 2.68 немесе кейінгі нұсқасы	✓	!	✓	-
EPSON OPOS ADK for .NET 1.11.8 немесе алдыңғы нұсқасы	-	-	!	-
EPSON OPOS ADK for .NET 1.11.9 немесе кейінгі нұсқасы	✓	✓	!	-
EPSON JavaPOS ADK 1.11.18 немесе алдыңғы нұсқасы	-	-	-	!
EPSON JavaPOS ADK 1.11.20 немесе кейінгі нұсқасы	✓	-	-	!
TM-S1000 драйвері	✓	✓	✓	-
TM-S9000/2000 драйвері	✓	✓	✓	-
TM-J9000 OPOS ADK	✓	✓	✓	-
TM-J9000 Advanced Printer Driver	✓	✓	✓	-
TM-J9000 API күйі	✓	✓	✓	-
TMCOMUSB 2-нұсқасы	-	-	-	-
TMCOMUSB 3-нұсқасы және 4-нұсқасы немесе EPSON TM Virtual Port Driver 5-нұсқасы мен 7.00 нұсқасының аралығы	-	✓	✓	✓
EPSON TM Virtual Port Driver 7.10a немесе кейінгі нұсқасы	✓	✓	✓	✓
EPSON InkJet Printer Driver	✓	✓	✓	✓

TM-T88VI Software & Documents Disc

A : EPSON Advanced Printer Driver 5.xx нұсқасы for TM-T88VI

B : EPSON OPOS ADK 2.8x нұсқасы

C : EPSON OPOS ADK for .NET 1.12x нұсқасы

D : Windows жүйесіне арналған EPSON JavaPOS ADK1.14x нұсқасы

✓ : қолдау көрсетіледі

- : қолдау көрсетілмейді

* : орнату мүмкін емес.

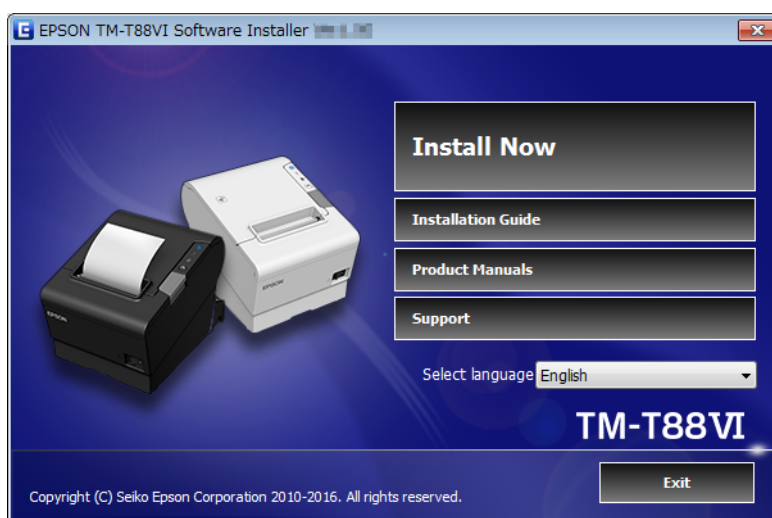
! : TM-T88VI Software Installer шебері жаңарту режимінде іске қосылады. Орнату шебері компьютерде бұрыннан орнатылып тұрған драйвердің нұсқасын көрсетеді және драйверді жаңарту не жаңартпауды таудауға мүмкіндік береді

Драйверлерге, утилиталарға және нұсқаулықтарға қатынасу әдісі

Орнатылған драйверлер, утилиталар мен нұсқаулықтарға Бастау мәзірінен қатынасуға болады. Параметрлерді реттеу және т.с.с. амалдар туралы мәлімет алу үшін әр қолданбамен берілген нұсқаулықтарды қараңыз.

Software Installer экраны мен түймелері

Software Installer шеберінің бастапқы экраны және әр түйменің функциялары төмендегідей:



Install Now (Қазір орнату)

Драйверлер мен утилиталарды орнату шеберін іске қосу кезінде осы түймені таңдаңыз. Оңай орнату немесе Теңшелмелі орнату опциясын таңдауға болады.

Installation Guide (Орнату нұсқаулығы)

Software Installer шеберін пайдалану әдісін сипаттайтын нұсқаулықты көрсету үшін таңдаңыз.

Product Manuals (Өнім нұсқаулықтары)

Ықшам дискіде берілген жабдық нұсқаулығын қараңыз.

Support (Қолдау көрсету)

Қолдау көрсету веб-сайтына кірген кезде таңдаңыз. Соңғы драйверлер мен утилиталарды жүктеп алуға болады.

Select language (Тілді таңдау)

Software Installer шеберінде көрсетілетін тілді таңдаңыз.

Exit (Шығу)

Software Installer шеберінен шығу.

Орнату

Орнату

Орнатудың үш түрі қолжетімді: Оңай орнату, Теңшелмелі орнату және Жаңарту режимі.

Қалыпты жағдайда қажетті драйверлер мен утилиталар Оңай орнату тәсілімен орнатылады. Басқа да қажетті драйверлер мен утилиталарды қосу қажет болғанда, Теңшелмелі орнату тәсілімен орнатыңыз. Драйверлер мен утилиталардың алдыңғы орнатылған нұсқалары анықталған кезде, Жаңарту режимі іске қосылады.

Таңдалған орнату түріне сәйкес орнату ағынын соңғы беттегі жұмыс схемасынан қараңыз.



Сақ болыңыз:

- Әкімші артықшылықтарымен орнатыңыз.
- Орнатпас бұрын барлық қосылып тұрған қолданбаларды жауып қойыңыз.
- Орнату кезінде компьютерге бір ғана принтерді жалғаңыз. Бірнеше принтерді жалғауға болмайды.
- Принтерді өшіріп, орнатуды бастаңыз.
- Теңшелмелі орнату немесе Жаңарту режимінің барысында орнату кезінде компьютерді қайта қосуға кеңес берілгенде, **Жоқ** пәрменін таңдап, орнатуды жалғастырыңыз. Орнатудың барлық қадамдары орындалған соң компьютерді қайта қосыңыз. Егер Иә пәрмені таңдалып, компьютерді орнату барысында қайта қоссаңыз, қалған драйверлер орнатылмай қалады.

Ескертпе:

Оңай орнату пәрмені таңдалған кезде, EpsonNet Config және EPSON Monitoring Tool құралдары да байланыс түріне қарай орнатылады және бағдарламалық жасақтаманы конфигурациялау қажет болады. Параметрлерді реттеу және т.с.с. амалдар туралы мәлімет алу үшін бағдарламалық жасақтаманы орнатқан кезде орнатылған нұсқаулықтарды қараңыз. Нұсқаулықтарға Бастау мәзірінен қатынасуға болады.

Орнату

Төмендегі тізімде орнату түріне қарай орнатылуға қолжетімді бағдарламалық жасақтама келтірілген.

Әр орнату түрі бойынша орнатылатын бағдарламалық жасақтама

Драйверлер мен утилиталар	Оңай орнату ^{*1}	Теңшелмелі орнату	Жаңарту режимі ^{*2}
EPSON Advanced Printer Driver 5.xx нұсқасы	✓	✓	✓
EPSON Advanced Printer Driver Manual	-	✓	✓
EPSON OPOS ADK	-	✓	✓
EPSON OPOS ADK for .NET	-	✓	✓
Windows жүйесіне арналған EPSON JavaPOS ADK	-	✓	✓
TM-T88VI Utility	✓	✓	✓
EpsonNet Config	✓	✓	✓
EPSON Monitoring Tool	✓	✓	✓
EPSON TM Bluetooth Connector	✓	✓	✓
EPSON TM Virtual Port Driver	-	✓	✓

*1: Орнатылатын утилиталар байланыс түріне байланысты өзгешеленеді.

*2: Жаңартылатын бағдарламалық жасақтама бұрыннан орнатылып тұрған кезде, қолданба мына режимде іске қосылады.

Жүктеп алу

Жүктеп алу

Драйверлер, утилиталар мен нұсқаулықтардың соңғы нұсқаларын төмендегі URL мекенжайларынан жүктеп алуға болады.

Солтүстік Америкадағы тұтынушылар үшін, төмендегі веб-сайтқа кіріп, экрандағы нұсқауларды орындаңыз:

<http://www.epsonexpert.com/>

Басқа елдердегі тұтынушылар үшін, төмендегі веб-сайтқа кіріңіз:

<https://download.epson-biz.com/?service=pos>

TM-T88VI Software & Documents Disc орнату ағыны

