

TM-T88VI

Software Installer 가이드

주의 사항 및 등록 상표

주의 사항

- ❑ Seiko Epson Corporation의 사전 서면 동의 없이 본 문서의 어떤 부분도 복사, 정보 검색 시스템에 저장, 또는 어떤 형식이나 수단(전자적, 기계적, 사진 복사, 녹화 또는 기타)으로도 전송할 수 없습니다.
- ❑ 본 문서의 내용은 사전 통지 없이 변경될 수 있습니다. 최신 정보는 본사에 문의하십시오.
- ❑ 본 문서의 작성에 세심한 주의를 기울였음에도 발생한 오류 또는 누락에 대해서는 Seiko Epson Corporation이 책임을 지지 않습니다.
- ❑ 여기에 포함되어 있는 정보를 사용하여 발생하는 손해에 대해서도 어떤 책임도 지지 않습니다.
- ❑ 사고, 본 제품의 오용이나 남용, 또는 본 제품의 무단 개조, 수리 또는 변경으로 인해서, 또는(미국 제외) Seiko Epson Corporation의 작동 지침이나 유지보수 지침을 엄격하게 준수하지 않음으로 인해서 구매자 또는 제3자에게 발생하는 손해, 손실, 비용 또는 지출에 대해서 Seiko Epson Corporation 또는 자회사는 본 제품의 구매자 또는 제3자에게 책임지지 않습니다.
- ❑ Seiko Epson Corporation은 Seiko Epson Corporation이 Epson 정품이나 Epson 승인 제품으로 지정한 제품 이외의 옵션이나 소모품을 사용해서 초래되는 어떤 손해 또는 문제에 대해서도 책임지지 않습니다.

등록 상표

EPSON은 Seiko Epson Corporation의 등록 상표입니다.

Exceed Your Vision은 Seiko Epson Corporation의 상표 또는 등록 상표입니다.

Microsoft®, Windows®, Windows Vista®는 미국 및/또는 기타 국가에서 Microsoft Corporation의 등록 상표 또는 상표입니다.


Bluetooth® 문자상표 및 로고는 Bluetooth SIG, Inc.가 소유한 등록 상표이며 Seiko Epson Corporation은 이러한 상표들을 라이선스 하에 사용합니다.

© Seiko Epson Corporation 2016. All rights reserved.

안전 정보

주요 기호

본 설명서의 기호는 아래 설명과 같이 중요도에 따라 식별됩니다. 제품을 사용하기 전에 다음 항목을 주의 깊게 읽어보십시오.

| | |
|---|---|
|  주의 사항: | 장비 손상이나 오작동을 방지하기 위해 준수해야 하는 정보를 제공합니다. |
|---|---|

주의 사항 및 등록 상표

| | |
|------------|-----------------------|
| 참고: | 중요한 정보와 유용한 팁을 제공합니다. |
|------------|-----------------------|

설명서의 용도

본 설명서는 소프트웨어를 사용하는 제품 사용자 또는 개발 엔지니어에게 TM-T88VI Software & Documents Disc를 사용하는 방법에 대한 정보를 제공합니다.

목차

| | |
|---|----|
| 주의 사항 및 등록 상표 | 2 |
| 주의 사항..... | 2 |
| 등록 상표..... | 2 |
| 안전 정보..... | 2 |
| 주요 기호..... | 2 |
| 설명서의 용도..... | 3 |
| TM-T88VI Software & Documents Disc. . | |
| 5 | |
| 드라이버와 유틸리티..... | 5 |
| 드라이버..... | 5 |
| 유틸리티..... | 5 |
| 지원하는 운영 체제..... | 6 |
| 동일한 시스템에서 다중 드라이버를 사용하는 것에 대한 제한..... | 6 |
| 드라이버, 유틸리티 및 설명서에 액세스하는 방법..... | 8 |
| Software Installer 화면과 버튼..... | 8 |
| 설치 | 9 |
| 다운로드 | 11 |
| TM-T88VI Software & Documents Disc의 설치 절차 | 12 |

TM-T88VI Software & Documents Disc

이 장은 TM-T88VI Software & Documents Disc의 사양에 대해 설명합니다.

드라이버와 유틸리티

다음 드라이버와 유틸리티가 TM-T88VI Software & Documents Disc에 포함되어 있습니다.

드라이버

EPSON Advanced Printer Driver

Windows 프린터 드라이버입니다. 다음 버전이 제공됩니다.

- EPSON Advanced Printer Driver 버전 5.xx

UPOS

Unified Point of Service를 나타냅니다. POS 시장의 표준 규격이며, 다양한 운영 환경에서 POS 주변 장치를 제어하는 드라이버를 정의합니다. 다음 드라이버가 제공됩니다.

- EPSON OPOS ADK
- EPSON OPOS ADK for .NET
- Windows용 EPSON JavaPOS ADK

EPSON TM Virtual Port Driver

TM-T88VI를 직렬/병렬에서 USB/이더넷으로 변환할 수 있습니다. POS 응용 프로그램에 TM-T88VI의 직렬/병렬 포트가 있고 USB/이더넷을 통해 TM-T88VI를 연결하려는 경우, 프린터가 직렬 프린터인 경우에도 응용 프로그램에서 USB/이더넷 연결 프린터를 사용할 수 있습니다. 이 도구가 변환을 자동으로 수행하기 때문에 직렬/병렬 포트를 통해 연결된 프린터를 제어하는 응용 프로그램의 ESC/POS 명령을 변경할 필요가 없습니다.

유틸리티

TM-T88VI Utility

TM-T88VI의 파라미터, 네트워크 설정 및 지능형 기능 설정을 검사하고 구성할 수 있습니다.

EPSON Monitoring Tool

네트워크에 연결된 Epson 프린터의 상태 목록을 확인하는 데 사용합니다. 또한 WPA-Enterprise에 사용되는 여러 대의 프린터에 대한 인증서를 일괄적으로 업데이트할 수 있습니다.

EPSON TM Bluetooth® Connector

Bluetooth 프린터를 연결하고 생성된 Bluetooth 포트를 드라이버와 응용 프로그램이 사용하는 포트와 연결하는 데 사용합니다.

EpsonNet Config

이 유틸리티는 이더넷에 연결된 프린터의 IP 주소 등의 네트워크 설정 구성에 사용됩니다.

지원하는 운영 체제

다음 목록은 TM-T88VI 드라이버와 유틸리티 실행을 지원하는 운영 체제입니다.

- Windows 10 (32비트/64비트)
- Windows 8.1 (32비트/64비트)
- Windows 8 (32비트/64비트)
- Windows 7 SP1 (32비트/64비트)
- Windows Vista SP2 (32비트/64비트)
- Windows Server 2012 R2 (64비트)
- Windows Server 2012 (64비트)
- Windows Server 2008 R2 SP1
- Windows Server 2008 SP2 (32비트/64비트)
- Windows Embedded for Point of Service
- Windows Embedded POSReady 2009

참고:

- EPSON OPOS ADK는 시스템이 운영 요구 사항을 충족할 경우 64비트 운영 체제에서 사용할 수 있습니다. 자세한 내용은 EPSON OPOS ADK를 설치하기 전에 릴리스 노트를 참조하십시오.
- EPSON Monitoring Tool은 Windows Embedded에서 지원되지 않습니다.

동일한 시스템에서 다중 드라이버를 사용하는 것에 대한 제한

TM-T88VI Software Installer가 드라이버를 설치하지 못할 수 있습니다. 드라이버를 설치할 수 있는 경우 기존 드라이버와 새롭게 설치한 드라이버의 결합을 지원하지 못할 수 있습니다. 다음 표를 참조하십시오.

TM-T88VI Software & Documents Disc

| TM-T88VI 드라이버 설치 전 | TM-T88VI Software Installer | | | |
|---|-----------------------------|----|----|---|
| | A | B | C | D |
| EPSON Advanced Printer Driver 버전 4.00 ~ 4.08 | - | .* | .* | - |
| EPSON Advanced Printer Driver 버전 4.09 또는 4.17 | - | - | - | - |
| EPSON Advanced Printer Driver 버전 4.50 ~ 4.53 | - | ✓ | ✓ | ✓ |
| EPSON Advanced Printer Driver 버전 4.54 이상 | ✓ | ✓ | ✓ | ✓ |
| EPSON Advanced Printer Driver 버전 5.xx for TM-T88VI | ! | ✓ | ✓ | ✓ |
| EPSON Advanced Printer Driver 버전 5.xx (기타 모델) | ✓ | ✓ | ✓ | ✓ |
| EPSON OPOS ADK 버전 2.67 이하 | - | ! | - | - |
| EPSON OPOS ADK 버전 2.68 이상 | ✓ | ! | ✓ | - |
| EPSON OPOS ADK for .NET 버전 1.11.8 이하 | - | - | ! | - |
| EPSON OPOS ADK for .NET 버전 1.11.9 이상 | ✓ | ✓ | ! | - |
| EPSON JavaPOS ADK 버전 1.11.18 이하 | - | - | - | ! |
| EPSON JavaPOS ADK 버전 1.11.20 이상 | ✓ | - | - | ! |
| TM-S1000 드라이버 | ✓ | ✓ | ✓ | - |
| TM-S9000/2000 드라이버 | ✓ | ✓ | ✓ | - |
| TM-J9000 OPOS ADK | ✓ | ✓ | ✓ | - |
| TM-J9000 Advanced Printer Driver | ✓ | ✓ | ✓ | - |
| TM-J9000 Status API | ✓ | ✓ | ✓ | - |
| TMCOMUSB 버전 2 | - | - | - | - |
| TMCOMUSB 버전 3 및 버전 4 또는 EPSON TM Virtual Port Driver 버전 5 ~ 버전 7.00 | - | ✓ | ✓ | ✓ |
| EPSON TM Virtual Port Driver 버전 7.10a 이상 | ✓ | ✓ | ✓ | ✓ |
| EPSON InkJet Printer Driver | ✓ | ✓ | ✓ | ✓ |

A : EPSON Advanced Printer Driver 버전 5.xx for TM-T88VI

B : EPSON OPOS ADK 버전 2.8x

C : EPSON OPOS ADK for .NET 버전 1.12x

D : Windows용 EPSON JavaPOS ADK 버전 1.14x

✓: 지원함

-: 지원하지 않음

*: 설치할 수 없음.

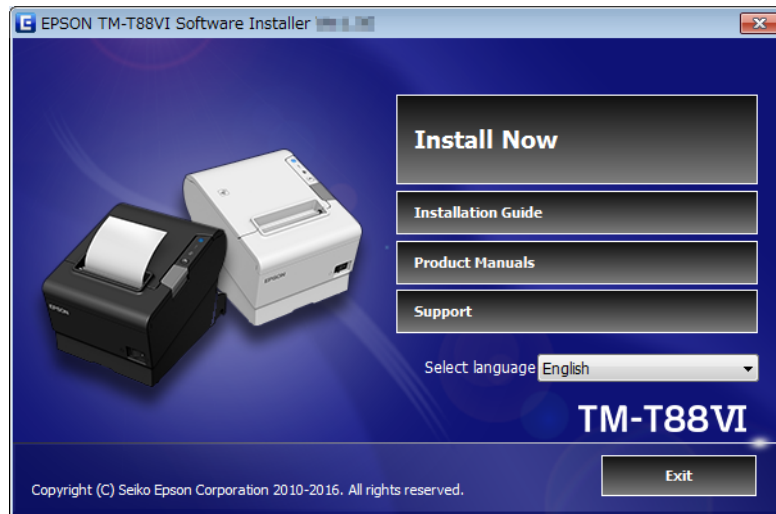
!: TM-T88VI Software Installer는 업데이트 모드에서 시작합니다. 설치 프로그램은 컴퓨터에 이미 설치된 드라이버 버전을 표시하며 사용자는 설치 프로그램에서 드라이버 업데이트 여부를 선택할 수 있습니다.

드라이버, 유틸리티 및 설명서에 액세스하는 방법

설치된 드라이버, 유틸리티 및 설명서는 시작 메뉴에서 액세스할 수 있습니다.
 설정 등에 관한 자세한 내용은 각 응용 프로그램과 함께 제공된 설명서를 참조하십시오.

Software Installer 화면과 버튼

Software Installer의 초기 화면과 각 버튼의 기능은 다음과 같습니다.



Install Now (지금 설치)

드라이버 및 유틸리티의 설치 프로그램을 시작할 때 이 버튼을 선택합니다. 쉬운 설치 또는 사용자 지정 설치를 선택할 수 있습니다.

Installation Guide (설치 가이드)

선택하면 Software Installer를 설치하는 방법을 설명하는 설명서가 표시됩니다.

Product Manuals (제품 설명서)

CD에 제공된 하드웨어 설명서를 참조합니다.

Support (지원)

지원 웹사이트를 액세스할 때 선택합니다. 최신 드라이버 및 유틸리티를 다운로드할 수 있습니다.

Select language (언어 선택)

Software Installer에 표시되는 언어를 선택합니다.

Exit (끝내기)

Software Installer를 끝냅니다.

설치

세 가지 종류의 설치, 즉 쉬운 설치, 사용자 지정 설치, 업데이트 모드를 사용할 수 있습니다.

정상적인 조건에서는 쉬운 설치를 사용하여 필요한 드라이버 및 유틸리티를 설치합니다. 기타 필요한 드라이버 및 유틸리티를 추가해야 할 경우, 사용자 지정 설치를 사용하여 설치합니다. 오래된 설치 버전의 드라이버 및 유틸리티가 발견되면, 업데이트 모드가 시작됩니다.

선택한 설치 종류에 따라 마지막 페이지의 순서도에서 설치 절차를 참조하십시오.

주의 사항:

- 관리자 권한으로 설치하십시오.
- 설치 전에 실행 중인 모든 응용 프로그램을 종료합니다.
- 설치할 때 1대의 프린터를 컴퓨터에 연결합니다. 프린터를 여러 대 연결하지 마십시오.
- 프린터를 끈 후 설치를 시작합니다.
- 사용자 지정 설치 또는 업데이트 모드 동안 컴퓨터를 다시 시작할 것인지 묻는 메시지가 표시되면 **아니요**를 선택하고 설치를 계속합니다. 모든 설치가 완료되면 컴퓨터와 프린터를 다시 시작합니다. 예를 선택하면, 설치하는 동안 컴퓨터가 다시 시작되고 드라이버의 나머지 부분이 설치되지 않습니다.

참고:

쉬운 설치를 선택하면, 연결 종류에 따라 EpsonNet Config 및 EPSON Monitoring Tool도 설치되며 소프트웨어를 구성해야 합니다. 설정 등에 관한 자세한 내용은 소프트웨어가 설치될 때 함께 설치된 설명서를 참조하십시오. 설명서는 시작 메뉴에서 액세스할 수 있습니다.

설치

다음 목록에서는 설치 종류에 따라 설치에 사용할 수 있는 소프트웨어를 보여줍니다.

각 설치 종류에 따라 설치 가능한 소프트웨어

| 드라이버와 유틸리티 | 쉬운 설치 *1 | 사용자 지정 설치 | 업데이트 모드 *2 |
|---------------------------------------|----------|-----------|------------|
| EPSON Advanced Printer Driver 버전 5.xx | ✓ | ✓ | ✓ |
| EPSON Advanced Printer Driver Manual | - | ✓ | ✓ |
| EPSON OPOS ADK | - | ✓ | ✓ |
| EPSON OPOS ADK for .NET | - | ✓ | ✓ |
| Windows용 EPSON JavaPOS ADK | - | ✓ | ✓ |
| TM-T88VI Utility | ✓ | ✓ | ✓ |
| EpsonNet Config | ✓ | ✓ | ✓ |
| EPSON Monitoring Tool | ✓ | ✓ | ✓ |
| EPSON TM Bluetooth Connector | ✓ | ✓ | ✓ |
| EPSON TM Virtual Port Driver | - | ✓ | ✓ |

*1: 설치된 유틸리티는 연결 종류에 따라 다릅니다.

*2: 업데이트하려는 소프트웨어가 이미 설치된 경우, 응용 프로그램은 이 모드에서 시작됩니다.

다운로드

최신 버전의 드라이버, 유틸리티 및 설명서는 다음 URL 중 하나에서 다운로드할 수 있습니다.

북미 고객의 경우, 다음 웹 사이트로 이동하여 화면 지침을 따르십시오:

<http://www.epsonexpert.com/>

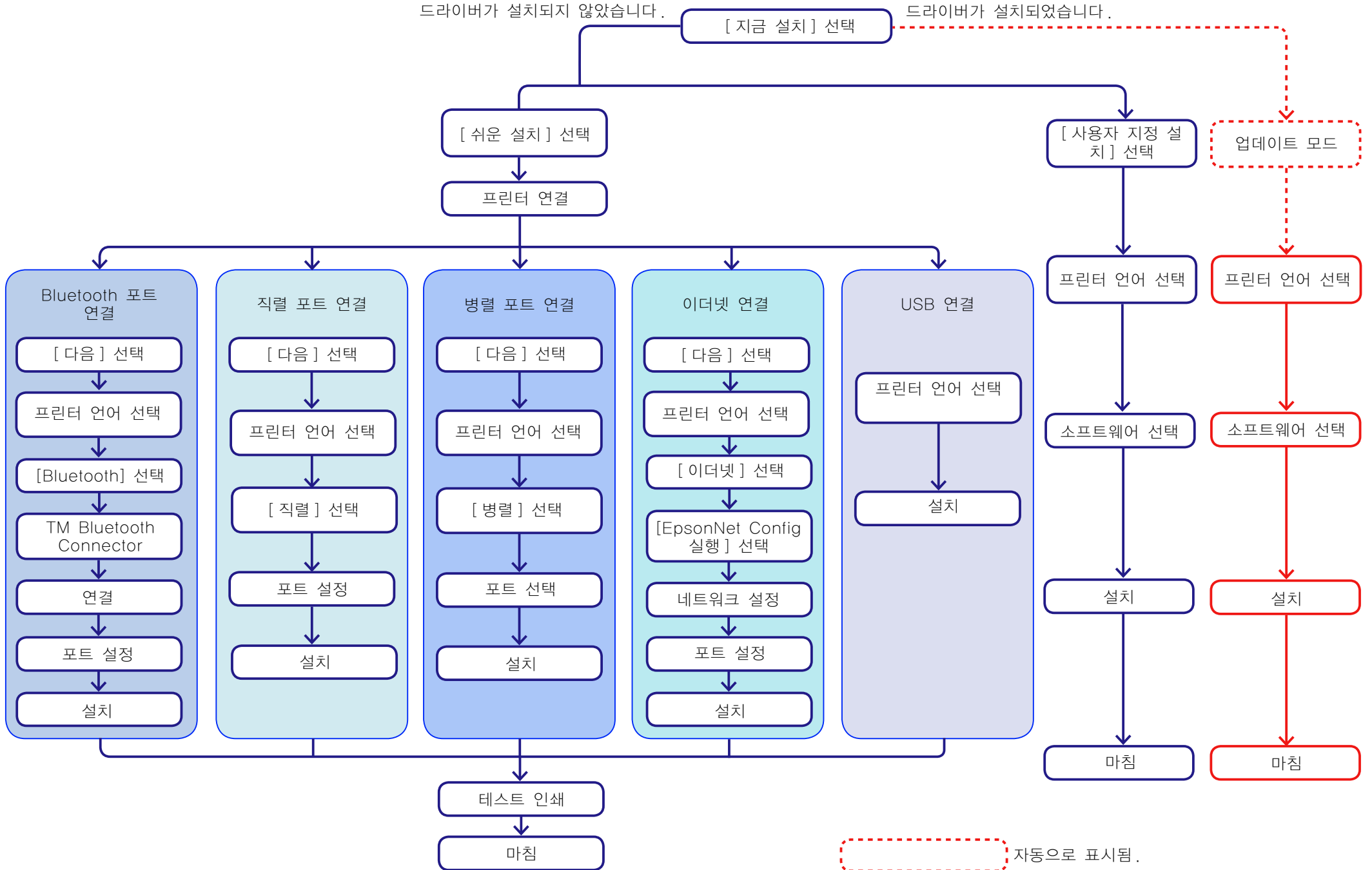
기타 국가에 거주하는 고객의 경우 다음 웹 사이트를 사용하십시오:

<https://download.epson-biz.com/?service=pos>

TM-T88VI Software & Documents Disc 의 설치 절차

드라이버가 설치되지 않았습니다.

드라이버가 설치되었습니다.



자동으로 표시됨.