

TM-T88VI

Руководство по программе установки Software Installer

Предостережения и информация о товарных знаках

Предостережения

- ❑ Запрещены воспроизведение, хранение в информационно-поисковых системах и передача какой-либо части настоящего документа в какой-либо форме или с использованием каких-либо электронных, механических, фотокопировальных, записывающих или иных средств без предварительного письменного разрешения компании Seiko Epson Corporation.
- ❑ Содержание этого документа может быть изменено без извещения. Обратитесь к нам для получения самой свежей информации.
- ❑ Хотя изготовитель принял все возможные меры предосторожности при подготовке настоящего документа, компания Seiko Epson Corporation не несет никакой ответственности за какие-либо ошибки и упущения.
- ❑ Кроме того, компания не несет какой-либо ответственности за убытки, причиненные в результате использования содержащейся в настоящем документе информации.
- ❑ Ни компания Seiko Epson Corporation, ни какие-либо ее подразделения или филиалы не несут ответственности перед покупателем описываемой в настоящем документе продукции или перед третьими сторонами за убытки, потери, издержки или расходы, понесенные покупателем или третьими сторонами в результате несчастного случая, использования данной продукции не по назначению, небрежного использования продукции или неразрешенных изготовителем модификаций или ремонта изделия, а также (за исключением продукции, используемой в США) в результате несоблюдения каких-либо инструкций компании Seiko Epson Corporation по эксплуатации и техническому обслуживанию продукции.
- ❑ Компания Seiko Epson Corporation не несет ответственности за какие-либо убытки или проблемы, возникшие в связи с использованием каких-либо дополнительных изделий и расходных материалов, кроме тех, которые являются оригинальной продукцией Epson или указаны компанией Seiko Epson Corporation в качестве продукции, одобренной Epson.

Товарные знаки

EPSON является зарегистрированным товарным знаком компании Seiko Epson Corporation.

Exceed Your Vision является зарегистрированным товарным знаком или товарным знаком компании Seiko Epson Corporation.

Microsoft[®], Windows[®] и Windows Vista[®] являются зарегистрированными товарными знаками и товарными знаками компании Microsoft Corporation в США и/или других странах.


Словесный знак и логотип Bluetooth[®] являются зарегистрированными товарными знаками, принадлежащими компании Bluetooth SIG, Inc., и используются Seiko Epson Corporation по лицензии.

© Seiko Epson Corporation, 2016. Все права защищены.

Безопасность

Описание символов

Символы, применяемые в настоящем руководстве, дифференцируются по степени важности. Внимательно прочитайте эту информацию перед использованием продукции.

 <p>Внимание!</p>	<p>Этот символ обозначает информацию, которую следует проверить во избежание повреждения или выхода оборудования из строя.</p>
<p>Примечание.</p>	<p>Обозначает важную информацию и полезные советы.</p>

Цель руководства

В настоящем руководстве представлены сведения по использованию диска TM-T88VI Software & Documents Disc для пользователей данного изделия и инженеров-разработчиков, использующих данное программное обеспечение.

Содержание

Предостережения и информация о товарных знаках. 2

Предостережения.	2
Товарные знаки.	2
Безопасность.	3
Описание символов.	3
Цель руководства.	3

TM-T88VI Software & Documents Disc. 5

Драйверы и утилиты.	5
Драйверы.	5
Служебные программы.	5
Поддерживаемые ОС.	6
Ограничения на использование нескольких драйверов в одной системе.	7
Доступ к драйверам, утилитам и руководствам.	9
Кнопки в окне Software Installer.	9

Установка. 10

Загрузка. 12

Процедура установки TM-T88VI Software & Documents Disc. 13

TM-T88VI Software & Documents Disc

В этой главе приведены сведения о содержимом диска TM-T88VI Software & Documents Disc.

Драйверы и утилиты

На диске TM-T88VI Software & Documents Disc содержатся перечисленные ниже драйверы и служебные программы.

Драйверы

EPSON Advanced Printer Driver

Драйвер принтера для Windows. Предоставляются перечисленные ниже версии.

- EPSON Advanced Printer Driver версии 5.xx

UPOS

Эта английская аббревиатура расшифровывается как **Unified Point of Service**. Это стандарт для рынка POS-терминалов, который определяет драйверы для управления периферийными устройствами POS-терминалов в различных конфигурациях. Предоставляются перечисленные ниже драйверы.

- EPSON OPOS ADK
- EPSON OPOS ADK for .NET
- EPSON JavaPOS ADK для Windows

EPSON TM Virtual Port Driver

Этот драйвер позволяет подключать TM-T88VI к интерфейсу USB / Ethernet вместо последовательного / параллельного порта. Если POS-приложение / обращается к TM-T88VI через последовательный или параллельный порт, а требуется подключить TM-T88VI к интерфейсу USB / Ethernet, то можно использовать из приложения принтер, подключенный посредством USB / Ethernet, так, как если бы он был подключен к последовательному порту. Так как данный драйвер выполняет преобразование автоматически, не требуется изменять команды ESC/POS в приложении, которое управляет подключением принтера через последовательный / параллельный порт.

Служебные программы

TM-T88VI Utility

Используется для проверки и настройки параметров, конфигурации сети и параметров интеллектуальных функций для TM-T88VI.

TM-T88VI Software & Documents Disc

EPSON Monitoring Tool

Эта программа используется для просмотра списка состояния принтеров Epson, подключенных к сети. Кроме того, можно обновить сертификаты одновременно для нескольких принтеров, используемых для WPA-Enterprise.

EPSON TM Bluetooth® Connector

Используется для связывания *Bluetooth*-принтера и назначения созданного порта *Bluetooth* порту, используемому драйвером и приложениями.

EpsonNet Config

Эта утилита предназначена для настройки сетевых параметров (таких как IP-адрес) принтера, подключенного посредством интерфейса Ethernet.

Поддерживаемые ОС

Ниже приведен список операционных систем, в которых можно запускать драйверы и утилиты TM-T88VI.

- Windows 10 (32 / 64-разрядная)
- Windows 8.1 (32 / 64-разрядная)
- Windows 8 (32 / 64-разрядная)
- Windows 7 SP1 (32 / 64-разрядная)
- Windows Vista SP2 (32 / 64-разрядная)
- Windows Server 2012 R2 (64-разрядная)
- Windows Server 2012 (64-разрядная)
- Windows Server 2008 R2 SP1
- Windows Server 2008 SP2 (32 / 64-разрядная)
- Windows Embedded for Point of Service
- Windows Embedded POSReady 2009

Примечание.

- EPSON OPOS ADK может использоваться в 64-разрядной ОС, если система отвечает требованиям к рабочим характеристикам. Подробную информацию смотрите в примечаниях к выпуску, которые отображаются перед установкой EPSON OPOS ADK.
- Утилита EPSON Monitoring Tool несовместима с Windows Embedded.

TM-T88VI Software & Documents Disc

Ограничения на использование нескольких драйверов в одной системе

TM-T88VI Software Installer может не установить драйвер, или комбинация уже существующего и вновь установленного драйвера может оказаться неработоспособной. Смотрите таблицу ниже.

Перед установкой драйвера TM-T88VI	TM-T88VI Software Installer			
	A	B	C	D
EPSON Advanced Printer Driver версий 4.00 – 4.08	-	_*	_*	-
EPSON Advanced Printer Driver версии 4.09 или 4.17	-	-	-	-
EPSON Advanced Printer Driver версий 4.50 – 4.53	-	✓	✓	✓
EPSON Advanced Printer Driver версии 4.54 и выше	✓	✓	✓	✓
EPSON Advanced Printer Driver версии 5.xx for TM-T88VI	!	✓	✓	✓
EPSON Advanced Printer Driver версии 5.xx (другая модель)	✓	✓	✓	✓
EPSON OPOS ADK версии 2.67 или ниже	-	!	-	-
EPSON OPOS ADK версии 2.68 или выше	✓	!	✓	-
EPSON OPOS ADK for .NET версии 1.11.8 или ниже	-	-	!	-
EPSON OPOS ADK for .NET версии 1.11.9 или выше	✓	✓	!	-
EPSON JavaPOS ADK версии 1.11.18 или ниже	-	-	-	!
EPSON JavaPOS ADK версии 1.11.20 или выше	✓	-	-	!
Драйвер TM-S1000	✓	✓	✓	-
Драйвер TM-S9000/2000	✓	✓	✓	-
TM-J9000 OPOS ADK	✓	✓	✓	-
TM-J9000 Advanced Printer Driver	✓	✓	✓	-
API-интерфейс статуса TM-J9000	✓	✓	✓	-
TMCOMUSB версии 2	-	-	-	-
TMCOMUSB версий 3 и 4 либо EPSON TM Virtual Port Driver версий 5 – 7.00	-	✓	✓	✓
EPSON TM Virtual Port Driver версии 7.10a или выше	✓	✓	✓	✓
EPSON InkJet Printer Driver	✓	✓	✓	✓

TM-T88VI Software & Documents Disc

A: EPSON Advanced Printer Driver версии 5.xx for TM-T88VI

B: EPSON OPOS ADK версии 2.8x

C: EPSON OPOS ADK for .NET версии 1.12x

D: EPSON JavaPOS ADK для Windows версии 1.14x

✓: Поддерживаются

-: Не поддерживаются

* : Невозможно установить.

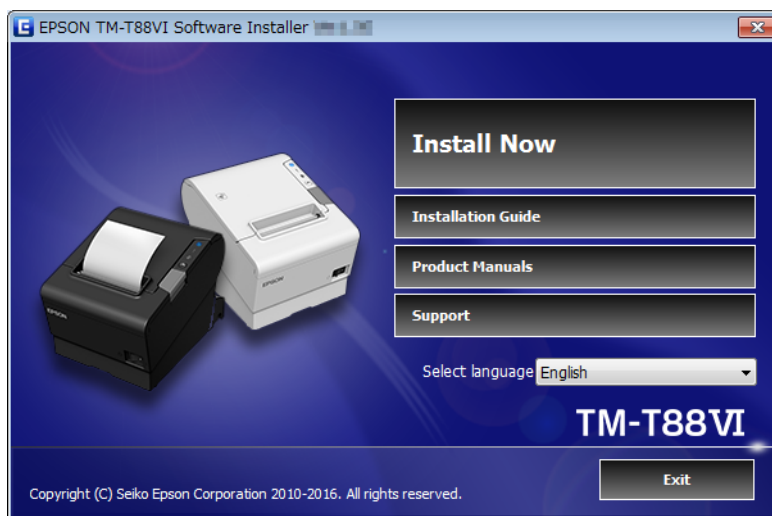
! : TM-T88VI Software Installer запускается в режиме обновления. Программа установки покажет версию драйвера, который уже установлен на компьютере, после чего вы сможете выбрать, следует ли его обновлять.

Доступ к драйверам, утилитам и руководствам

Доступ к установленным драйверам, утилитам и руководству можно получить в меню Пуск. Дополнительные сведения по настройкам и т.п. см. в руководстве, поставляемом в комплекте с каждым приложением.

Кнопки в окне Software Installer

Ниже показано начальное окно Software Installer и дано описание функций каждой кнопки.



Install Now (Установить)

Нажмите эту кнопку, чтобы установить драйверы и утилиты с помощью программы установки. Выберите режим: Легкая установка или Выборочная.

Installation Guide (Инструкция по установке)

Нажмите эту кнопку, чтобы просмотреть руководство по использованию программы Software Installer.

Product Manuals (Руководства к продукции)

Нажмите эту кнопку, чтобы просмотреть хранящееся на компакт-диске руководство по использованию устройства.

Support (Поддержка)

Нажмите эту кнопку, чтобы открыть сайт технической поддержки. Вы можете загрузить последние версии драйверов и утилит.

Select language (Выбрать язык)

Эта кнопка позволяет выбрать язык, на котором будет отображаться Software Installer.

Exit (Выход)

Эта кнопка служит для закрытия Software Installer.

Установка

Установка

Доступны три варианта установки: Легкая установка, Выборочная и режим обновления.

В обычных условиях необходимые драйверы и утилиты устанавливаются с помощью варианта Легкая установка. Чтобы добавить другие драйверы и утилиты, воспользуйтесь вариантом Выборочная. При обнаружении устаревших драйверов и утилит используется режим обновления.

Порядок установки в зависимости от выбранного варианта см. на блок-схеме на последней странице.

**Внимание!**

- Для установки требуются права администратора.
- Перед установкой закройте все работающие программы.
- При установке подключите к компьютеру только один принтер. Не подключайте несколько принтеров.
- Выключите принтер и начните установку.
- В процесс установки в режиме «Выборочная» или в режиме обновления, когда будет запрос на перезагрузку компьютера, нажмите кнопку **Нет** и продолжайте установку. Перезапустите компьютер и принтер после установки всех компонентов. Если вы нажмете кнопку **Да** и перезагрузите компьютер в процессе установки, остальные драйверы установлены не будут.

Примечание.

В режиме «Легкая установка» будет выполнена установка ПО EpsonNet Config или EPSON Monitoring Tool в зависимости от способа подключения, а также потребуется настройка программного обеспечения. Дополнительные сведения по настройкам и т.п. см. в руководстве, установленном после установки программного обеспечения. Руководство можно открыть в меню Пуск.

Установка

В списке ниже показано доступное для установки программное обеспечение по вариантам.

Программное обеспечение для каждого варианта установки

Драйверы и утилиты	Легкая установка ^{*1}	Выборочная	Режим обновления ^{*2}
EPSON Advanced Printer Driver версии 5.xx	✓	✓	✓
EPSON Advanced Printer Driver Manual	-	✓	✓
EPSON OPOS ADK	-	✓	✓
EPSON OPOS ADK for .NET	-	✓	✓
EPSON JavaPOS ADK для Windows	-	✓	✓
TM-T88VI Utility	✓	✓	✓
EpsonNet Config	✓	✓	✓
EPSON Monitoring Tool	✓	✓	✓
EPSON TM Bluetooth Connector	✓	✓	✓
EPSON TM Virtual Port Driver	-	✓	✓

*1. Устанавливаемые утилиты различаются в зависимости от типа подключения.

*2. Если программное обеспечение, требующее обновления, уже установлено, приложение начнет свою работу в режиме обновления.

Загрузка

Загрузка

Последние версии драйверов, утилит и руководства можно загрузить по следующим адресам.

Пользователи из Северной Америки могут перейти на следующий сайт и следовать экранным инструкциям:
<http://www.epsonexpert.com/>

Пользователи в других странах могут посетить веб-сайт:
<https://download.epson-biz.com/?service=pos>

Процедура установки TM-T88VI Software & Documents Disc

