

TM-T88VI

คู่มือ Software Installer

ข้อควรระวังและเครื่องหมายการค้า

ข้อควรระวังและเครื่องหมายการค้า

ข้อควรระวัง

- ❑ ห้ามมิให้ทำซ้ำหรือจัดเก็บส่วนหนึ่งส่วนใดของเอกสารฉบับนี้ในระบบที่สามารถเรียกคืนได้ หรือส่งข้อมูลเอกสารนี้ในรูปแบบหรือด้วยวิธีการใดๆ ก็ตาม เช่น อิเล็กทรอนิกส์ ทางกล การทำสำเนา การบันทึกเสียง หรือในรูปแบบหรือวิธีการอื่นๆ โดยไม่ได้รับการอนุญาตที่เป็นลายลักษณ์อักษรจาก Seiko Epson Corporation
- ❑ เนื้อหาของเอกสารนี้อาจมีการเปลี่ยนแปลงโดยไม่ต้องแจ้งให้ทราบ กรุณาติดต่อเราเพื่อขอรับข้อมูลล่าสุด
- ❑ แม้ว่าได้ดำเนินการเตรียมเอกสารนี้ด้วยความระมัดระวังอย่างดีแล้ว แต่ Seiko Epson Corporation ไม่ขอรับผิดชอบต่อการผิดพลาดหรือสิ่งทีละเว้นต่างๆ
- ❑ ไม่ว่าจะมีความรับผิดชอบต่อความเสียหายที่เป็นผลมาจากการใช้ข้อมูลที่อยู่ในเอกสารนี้
- ❑ Seiko Epson Corporation และหุ้นส่วนไม่ขอรับผิดชอบต่อการซื้อผลิตภัณฑ์นี้หรือบุคคลที่สามสำหรับความเสียหาย การสูญเสีย ต้นทุน หรือค่าใช้จ่ายที่เกิดขึ้นโดยผู้ซื้อหรือบุคคลที่สามอันมีผลมาจาก: อุบัติเหตุ การใช้ผลิตภัณฑ์นี้ในทางที่ผิด หรือการแก้ไขดัดแปลง การซ่อมแซม หรือการปรับเปลี่ยนผลิตภัณฑ์นี้โดยไม่ได้รับอนุญาต หรือ (ไม่รวมสหรัฐอเมริกา) การไม่ปฏิบัติตามคำแนะนำในการปฏิบัติการและการบำรุงรักษาของ Seiko Epson Corporation อย่างเคร่งครัด
- ❑ Seiko Epson Corporation จะไม่รับผิดชอบต่อความเสียหายหรือปัญหาใดๆ ที่เกิดขึ้นจากการใช้อุปกรณ์เสริมหรือวัสดุสิ้นเปลืองใดๆ นอกเหนือจากผลิตภัณฑ์ดั้งเดิมของ Epson หรือผลิตภัณฑ์ Epson ที่ผ่านการอนุมัติโดย Seiko Epson Corporation

เครื่องหมายการค้า

EPSON เป็นเครื่องหมายการค้าจดทะเบียนของบริษัท Seiko Epson Corporation

Exceed Your Vision เป็นเครื่องหมายการค้าจดทะเบียน หรือเครื่องหมายการค้าของบริษัท Seiko Epson Corporation

Microsoft®, Windows®, และ Windows Vista® เป็นเครื่องหมายการค้าจดทะเบียน หรือเครื่องหมายการค้าของบริษัท Microsoft Corporation ในสหรัฐอเมริกา และ/หรือในประเทศอื่น

เครื่องหมายการค้า Bluetooth® และโลโก้ต่าง ๆ เป็นเครื่องหมายการค้าจดทะเบียนซึ่ง Bluetooth SIG, Inc. เป็นเจ้าของ และการใช้งานเครื่องหมายดังกล่าวโดย Seiko Epson Corporation อยู่ภายใต้ใบอนุญาต

© Seiko Epson Corporation 2016 สงวนลิขสิทธิ์

เพื่อความปลอดภัย

คำอธิบายสัญลักษณ์

สัญลักษณ์ในคู่มือนี้ระบุตามระดับความสำคัญ ดังที่ได้กำหนดไว้ด้านล่างนี้ กรุณาอ่านสิ่งต่อไปนี้อย่างระมัดระวังก่อนการใช้งานผลิตภัณฑ์

ข้อควรระวังและเครื่องหมายการค้า

 ข้อควรระวัง:	ให้ข้อมูลที่ต้องปฏิบัติตามเพื่อหลีกเลี่ยงความเสียหายต่ออุปกรณ์หรือการทำงานที่ผิดพลาดของอุปกรณ์
---	--

หมายเหตุ:	ให้ข้อมูลที่มีความสำคัญและเคล็ดลับที่มีประโยชน์
------------------	---

วัตถุประสงค์ของคู่มือ

คู่มือฉบับนี้ให้ข้อมูลเกี่ยวกับวิธีใช้ TM-T88VI Software & Documents Disc สำหรับผู้ใช้ผลิตภัณฑ์หรือวิศวกรพัฒนาที่ใช้งานซอฟต์แวร์นี้

เนื้อหา

ข้อควรระวังและเครื่องหมายการค้า. . 2

ข้อควรระวัง.	2
เครื่องหมายการค้า.	2
เพื่อความปลอดภัย.	2
คำอธิบายสัญลักษณ์.	2
วัตถุประสงค์ของคู่มือ.	3

TM-T88VI Software & Documents Disc. 5

ไดรเวอร์และยูทิลิตี้.	5
ไดรเวอร์.	5
ยูทิลิตี้.	5
ระบบปฏิบัติการที่สนับสนุน.	6
ข้อจำกัดในการใช้ไดรเวอร์หลายตัวในระบบ เดียวกัน.	6
วิธีการเข้าใช้งานไดรเวอร์ ยูทิลิตี้ และคู่มือ.	8
หน้าจอ Software Installer และปุ่มต่าง ๆ.	8

การติดตั้ง. 9

ดาวน์โหลด. 11

ขั้นตอนการติดตั้งของ TM-T88VI Software & Documents Disc. . 12

TM-T88VI Software & Documents Disc

บทนี้อธิบายถึงข้อมูลจำเพาะของ TM-T88VI Software & Documents Disc

ไดรเวอร์และยูทิลิตี้

ไดรเวอร์และยูทิลิตี้ต่อไปนี้รวมอยู่ใน TM-T88VI Software & Documents Disc

ไดรเวอร์

EPSON Advanced Printer Driver

Windows Printer Driver มีเวอร์ชันต่อไปนี้ให้มา

- EPSON Advanced Printer Driver Ver.5.xx

UPOS

ย่อมาจาก **Unified Point of Service** ซึ่งเป็นข้อกำหนดมาตรฐานของตลาด POS ที่กำหนดไดรเวอร์สำหรับการควบคุมอุปกรณ์ต่อพ่วงของ POS ในสภาพการปฏิบัติการต่างๆ มีไดรเวอร์ต่อไปนี้ให้มา

- EPSON OPOS ADK

EPSON TM Virtual Port Driver

ช่วยให้คุณสามารถเปลี่ยน TM-T88VI จากแบบอนุกรม / ขนานเป็น USB / อีเธอร์เน็ต เมื่อโปรแกรม POS มีพอร์ตแบบอนุกรม / ขนานของ TM-T88VI, และท่านต้องการที่จะเชื่อมต่อ TM-T88VI ผ่าน USB / อีเธอร์เน็ต ท่านสามารถใช้เครื่องพิมพ์ที่เชื่อมต่อกับ USB / อีเธอร์เน็ตจากโปรแกรมเช่นเดียวกับการใช้งานเครื่องพิมพ์แบบอนุกรม เพราะเครื่องมือจะทำการแปลงโดยอัตโนมัติ ท่านไม่จำเป็นต้องเปลี่ยนแปลงคำสั่ง ESC/POS ของโปรแกรมซึ่งควบคุมเครื่องพิมพ์ที่เชื่อมต่อผ่านพอร์ตอนุกรม / ขนาน

ยูทิลิตี้

TM-T88VI Utility

ใช้เพื่อตรวจสอบและกำหนดค่าพารามิเตอร์ การตั้งค่าเครือข่าย และการตั้งค่าฟังก์ชันอัจฉริยะสำหรับ TM-T88VI

EPSON Monitoring Tool

ใช้เพื่อตรวจสอบรายการสถานะสำหรับเครื่องพิมพ์ Epson ที่เชื่อมต่อกับเครือข่าย คุณยังสามารถอัปเดตใบรับรองสำหรับเครื่องพิมพ์หลายเครื่องที่ใช้สำหรับ WPA-Enterprise พร้อมกันได้ด้วย

EPSON TM Bluetooth[®] Connector

ใช้เพื่อจับคู่เครื่องพิมพ์ Bluetooth และเชื่อมโยงพอร์ต Bluetooth ที่สร้างขึ้นกับพอร์ตที่ใช้โดยไดรเวอร์หรือโปรแกรม

TM-T88VI Software & Documents Disc

EpsonNet Config

ยูทิลิตี้นี้ใช้สำหรับการกำหนดการตั้งค่าเครือข่าย เช่น ที่อยู่ IP ของเครื่องพิมพ์ที่เชื่อมต่อกับอินเทอร์เน็ต

ระบบปฏิบัติการที่สนับสนุน

รายการต่อไปนี้แสดงระบบปฏิบัติการที่สนับสนุนการดำเนินการไดรเวอร์และยูทิลิตี้ของ TM-T88VI

- Windows 10 (32 บิต / 64 บิต)
- Windows 8.1 (32 บิต / 64 บิต)
- Windows 8 (32 บิต / 64 บิต)
- Windows 7 SP1 (32 บิต / 64 บิต)
- Windows Vista SP2 (32 บิต / 64 บิต)
- Windows Server 2012 R2 (64 บิต)
- Windows Server 2012 (64 บิต)
- Windows Server 2008 R2 SP1
- Windows Server 2008 SP2 (32 บิต / 64 บิต)
- Windows Embedded for Point of Service
- Windows Embedded POSReady 2009

หมายเหตุ:

- EPSON OPOS ADK สามารถใช้กับระบบปฏิบัติการแบบ 64 บิต ตราบใดที่ระบบนี้มีคุณสมบัติตรงตามข้อกำหนดในการปฏิบัติการ สำหรับรายละเอียดเพิ่มเติม โปรดดูข้อความที่แสดงก่อนการติดตั้ง EPSON OPOS ADK
- EPSON Monitoring Tool ไม่ได้รับการสนับสนุนภายใต้ Windows Embedded

ข้อจำกัดในการใช้ไดรเวอร์หลายตัวในระบบเดียวกัน

TM-T88VI Software Installer อาจไม่ติดตั้งไดรเวอร์ หรือถ้าสามารถติดตั้งไดรเวอร์ได้ ระบบอาจไม่สนับสนุนการผสมกันระหว่างไดรเวอร์ที่มีอยู่กับไดรเวอร์ใหม่ที่เพิ่งติดตั้ง กรุณาอ้างอิงตารางต่อไปนี้

ก่อนติดตั้งไดรเวอร์ TM-T88VI	TM-T88VI Software Installer	
	A	B
EPSON Advanced Printer Driver Ver.4.00 ถึง 4.08	-	.*
EPSON Advanced Printer Driver Ver.4.09 หรือ 4.17	-	-
EPSON Advanced Printer Driver Ver.4.50 ถึง 4.53	-	✓
EPSON Advanced Printer Driver Ver.4.54 หรือสูงกว่า	✓	✓

TM-T88VI Software & Documents Disc

ก่อนติดตั้งไดรเวอร์ TM-T88VI	TM-T88VI Software Installer	
	A	B
EPSON Advanced Printer Driver Ver.5.xx for TM-T88VI	!	✓
EPSON Advanced Printer Driver Ver.5.xx (รุ่นอื่น)	✓	✓
EPSON OPOS ADK Ver.2.67 หรือก่อนหน้านี	-	!
EPSON OPOS ADK Ver.2.68 หรือสูงกว่า	✓	!
TM-S1000 Driver	✓	✓
TM-S9000/2000 Driver	✓	✓
TM-J9000 OPOS ADK	✓	✓
TM-J9000 Advanced Printer Driver	✓	✓
TM-J9000 Status API	✓	✓
TMCOMUSB Ver.2	-	-
TMCOMUSB Ver.3 และ Ver.4 หรือ EPSON TM Virtual Port Driver Ver.5 ถึง Ver.7.00	-	✓
EPSON TM Virtual Port Driver Ver.7.10a หรือสูงกว่า	✓	✓
EPSON InkJet Printer Driver	✓	✓

A : EPSON Advanced Printer Driver Ver.5.xx for TM-T88VI

B : EPSON OPOS ADK Ver.2.8x

✓ : สนับสนุน

- : ไม่สนับสนุน

* : ไม่สามารถติดตั้งได้

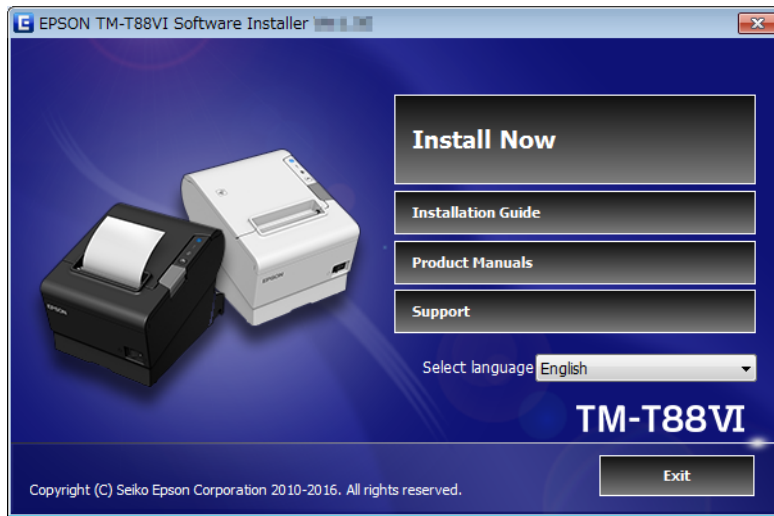
! : TM-T88VI Software Installer เริ่มในโหมดอัปเดต ตัวติดตั้งจะแสดงเวอร์ชันของไดรเวอร์ที่มีการติดตั้งในเครื่องคอมพิวเตอร์อยู่แล้ว และช่วยให้คุณเลือกที่จะอัปเดตไดรเวอร์หรือไม่

วิธีการเข้าใช้งานไดรเวอร์ ยูทิลิตี้ และคู่มือ

ไดรเวอร์ที่ติดตั้งไว้ ยูทิลิตี้ และคู่มือสามารถใช้งานได้จากเมนู เริ่มต้น
 คู่มือที่ให้มาในแต่ละโปรแกรมสำหรับรายละเอียดต่าง ๆ เกี่ยวกับวิธีการตั้งค่าและอื่น ๆ

หน้าจอ Software Installer และปุ่มต่าง ๆ

หน้าจอเริ่มต้นของ Software Installer และฟังก์ชันการทำงานของแต่ละปุ่มเป็นไปดังต่อไปนี้



Install Now (ติดตั้งเดี๋ยวนี้)

เลือกปุ่มนี้เมื่อทำการเปิดตัวติดตั้งสำหรับไดรเวอร์และยูทิลิตี้ คุณสามารถเลือก ติดตั้งแบบง่าย หรือ ติดตั้งแบบปรับค่า

Installation Guide (คู่มือการติดตั้ง)

เลือกเพื่อแสดงคู่มือที่อธิบายวิธีการใช้ Software Installer

Product Manuals (คู่มือการใช้งานผลิตภัณฑ์)

ดูคู่มือฮาร์ดแวร์ที่ให้มาในแผ่น CD

Support (สนับสนุน)

เลือกเมื่อทำการเข้าใช้งานเว็บไซต์ข้อมูลสนับสนุน คุณสามารถดาวน์โหลดไดรเวอร์และยูทิลิตี้ล่าสุด

Select language (เลือกภาษา)

เลือกภาษาที่จะแสดงใน Software Installer

Exit (ออก)

ออกจาก Software Installer

การติดตั้ง

มีการติดตั้งให้เลือกสามประเภท ติดตั้งแบบง่าย, ติดตั้งแบบปรับค่า และโหมดอัปเดต

ภายใต้เงื่อนไขปกติ ต้องทำการติดตั้งไดรเวอร์และยูทิลิตี้ที่จำเป็นโดยใช้ ติดตั้งแบบง่าย เมื่อคุณต้องการเพิ่มไดรเวอร์และยูทิลิตี้ที่จำเป็นอื่นๆ ให้ติดตั้งโดยใช้ ติดตั้งแบบปรับค่า เมื่อระบบตรวจสอบพบว่าการติดตั้งไดรเวอร์และยูทิลิตี้เวอร์ชันที่ต่ำกว่า ระบบจะเริ่มต้นในโหมดอัปเดต

ดูแผนผังแสดงขั้นตอนการทำงานในหน้าสุดท้ายสำหรับขั้นตอนการติดตั้งตามประเภทของการติดตั้งที่คุณเลือก



ข้อควรระวัง:

- ติดตั้งด้วยสิทธิ์ผู้ดูแลระบบ
- ปิดโปรแกรมทั้งหมดที่กำลังดำเนินการอยู่ก่อนการติดตั้ง
- เมื่อทำการติดตั้ง ให้เชื่อมต่อเครื่องพิมพ์เพียงหนึ่งเครื่องเข้ากับเครื่องคอมพิวเตอร์เท่านั้น อย่าเชื่อมต่อเครื่องพิมพ์หลายเครื่อง
- ปิดเครื่องพิมพ์และจากนั้นเริ่มการติดตั้ง
- ในระหว่าง ติดตั้งแบบปรับค่า หรือ โหมดอัปเดต เมื่อคุณเห็นข้อความว่าให้เริ่มคอมพิวเตอร์ใหม่ในขณะที่ทำการติดตั้ง ให้เลือก **ไม่ใช่** และทำการติดตั้งต่อไป เริ่มเครื่องคอมพิวเตอร์และเครื่องพิมพ์ใหม่หลังจากทำการติดตั้งทั้งหมดเสร็จสิ้นแล้ว หากท่านเลือก **ใช่** และเริ่มเครื่องคอมพิวเตอร์ใหม่ในระหว่างที่ทำการติดตั้ง ส่วนที่เหลือของไดรเวอร์จะไม่ถูกติดตั้ง

หมายเหตุ:

เมื่อเลือก ติดตั้งแบบง่าย ระบบยังจะติดตั้ง EpsonNet Config และ EPSON Monitoring Tool ด้วยตามประเภทการเชื่อมต่อ และคุณต้องปรับตั้งค่าซอฟต์แวร์ คู่มือการติดตั้งเมื่อติดตั้งซอฟต์แวร์สำหรับรายละเอียดเกี่ยวกับการตั้งค่าและอื่นๆ คุณสามารถเข้าใช้งานคู่มือจากเมนู เริ่ม

การติดตั้ง

รายการดังต่อไปนี้แสดงรายการซอฟต์แวร์ที่มีเพื่อทำการติดตั้งตามประเภทของการติดตั้ง

ซอฟต์แวร์ที่ติดตั้งได้สำหรับการติดตั้งแต่ละประเภท

ไดรเวอร์และยูทิลิตี้	ติดตั้งแบบง่าย *1	ติดตั้งแบบปรับค่า	โหมดอัปเดต *2
EPSON Advanced Printer Driver Ver.5.xx	✓	✓	✓
EPSON Advanced Printer Driver Manual	-	✓	✓
EPSON OPOS ADK	-	✓	✓
TM-T88VI Utility	✓	✓	✓
EpsonNet Config	✓	✓	✓
EPSON Monitoring Tool	✓	✓	✓
EPSON TM Bluetooth Connector	✓	✓	✓
EPSON TM Virtual Port Driver	-	✓	✓

*1: ยูทิลิตี้ที่ได้รับการติดตั้งจะแตกต่างกันไปตามประเภทของการเชื่อมต่อ

*2: เมื่อมีการติดตั้งซอฟต์แวร์ที่จะอัปเดตไว้แล้ว แอปพลิเคชันดังกล่าวจะเริ่มทำงานในโหมดนี้

ดาวน์โหลด

สามารถดาวน์โหลด ไดรเวอร์ ยูทิลิตี้ และคู่มือต่างๆ ได้จาก URL ต่อไปนี้

สำหรับลูกค้าในอเมริกาเหนือ ให้ไปที่เว็บไซต์ดังต่อไปนี้ และปฏิบัติตามแนะนำบนหน้าจอ
<http://www.epsonexpert.com/>

สำหรับลูกค้าในประเทศอื่น ให้ไปที่เว็บไซต์ดังต่อไปนี้:
<https://download.epson-biz.com/?service=pos>

