

TM-T88VI

Software Installer Kılavuzunu

Uyarılar ve Ticari Markalar

Uyarılar ve Ticari Markalar

Uyarılar

- ❑ Bu belgenin hiçbir bölümü Seiko Epson Corporation'ın önceden yazılı izni alınmaksızın çoğaltılamaz, bir erişim sisteminde saklanamaz ya da elektronik, mekanik, fotokopi, kayıt veya başka yöntemlerle hiçbir şekilde başka yerlere iletilemez.
- ❑ Bu belgenin içeriği önceden haber verilmeksizin değiştirilebilir. En güncel bilgiler için lütfen bize ulaşınız.
- ❑ Bu belge hazırlanırken her türlü önlem alınmış olmasına rağmen belgede yer alabilecek hatalardan ve eksikliklerden Seiko Epson Corporation sorumlu değildir.
- ❑ İşbu belgede yer alan bilgilerin kullanılmasından kaynaklanan hasarlardan sorumlu tutulamaz.
- ❑ Seiko Epson Corporation veya bağlı kuruluşlarının, bu ürünün satın alınması nedeniyle ne satın alana ne de üçüncü taraflara karşı şunlardan kaynaklanan hasar, zarar, ziyan ve giderler için hiçbir sorumluluğu bulunmamaktadır: Kaza, ürünün yanlış veya hatalı kullanımı veya üründe yapılan izinsiz değişiklikler, onarımlar veya (ABD hariç) Seiko Epson Corporation tarafından yayınlanan kullanma ve bakım talimatlarına tam olarak uyulmaması.
- ❑ Seiko Epson Corporation, Orijinal Epson Ürünleri veya Seiko Epson Corporation tarafından Onaylı Epson Ürünleri olarak belirtilmiş ürünler dışındaki herhangi bir isteğe bağlı parçanın veya sarf malzemesinin kullanılmasından doğacak zararlardan veya sorunlardan sorumlu değildir.

Ticari Markalar

EPSON, Seiko Epson Corporation'ın tescilli ticari markasıdır.

Exceed Your Vision, Seiko Epson Corporation'ın ticari markası veya tescilli ticari markasıdır.

Microsoft®, Windows® ve Windows Vista®, Birleşik Devletler ve/veya diğer ülkelerde Microsoft Corporation şirketinin ticari markaları ya da kayıtlı ticari markalarıdır.

Bluetooth® işareti ve logoları, Bluetooth SIG, Inc. şirketine ait tescilli ticari markalardır ve bu işaretlerin Seiko Epson Corporation tarafından kullanımı lisansa tabidir.

© Seiko Epson Corporation 2016. Tüm hakları saklıdır.

Güvenlik İçin

Simge Açıklamaları

Bu kılavuzda yer alan simgeler aşağıda açıklandığı üzere önem derecesine göre tanımlanmıştır. Ürünü kullanmaya başlamadan önce aşağıda yer alan bilgileri dikkatlice okuyunuz.



Uyarı:

Cihazınıza zarar gelmesini veya arıza oluşmasını engellemek için uyulması gereken bilgileri gösterir.

Uyarılar ve Ticari Markalar

| | |
|-------------|---|
| Not: | Önemli bilgiler ve faydalı ipuçları sağlar. |
|-------------|---|

Kılavuzun Amacı

Bu kılavuz, ürün kullanıcıları veya yazılımı kullanan geliştirme mühendisleri için TM-T88VI Software & Documents Disc kullanımı konusunda bilgi sağlar.

İçindekiler

Uyarılar ve Ticari Markalar..... 2

| | |
|--------------------------|---|
| Uyarılar. | 2 |
| Ticari Markalar. | 2 |
| Güvenlik İçin. | 2 |
| Simge Açıklamaları. | 2 |
| Kılavuzun Amacı. | 3 |

TM-T88VI Software & Documents Disc. 5

| | |
|---|---|
| Sürücüler ve Yardımcı Programlar. | 5 |
| Sürücüler. | 5 |
| Yardımcı programlar. | 5 |
| İşletim Sistemi Desteği. | 6 |
| Aynı Sistemde Birden Fazla Sürücü Kullanımıyla İlgili Kısıtlamalar. | 6 |
| Sürücülere, Yardımcı Programlara ve Kılavuzlara Erişme Yöntemi. | 8 |
| Software Installer Ekranı ve Düğmeleri. | 8 |

Kurulum..... 9

İndirme..... 11

TM-T88VI Software & Documents Disc Yükleme Akışı..... 12

TM-T88VI Software & Documents Disc

Bu bölüm, TM-T88VI Software & Documents Disc özelliklerini açıklar.

Sürücüler ve Yardımcı Programlar

TM-T88VI Software & Documents Disc içinde aşağıdaki sürücüler ve yardımcı programlar bulunur.

Sürücüler

EPSON Advanced Printer Driver

Windows yazıcı sürücüsü. Aşağıdaki sürümler verilir.

- EPSON Advanced Printer Driver sürüm 5.xx

UPOS

Unified Point of Service kısaltmasıdır. Çeşitli çalışma şartlarındaki POS çevre aygıtlarını kontrol etmek için sürücüler tanımlayan, POS pazarının standart teknik özellikleridir. Aşağıdaki sürücüler verilir.

- EPSON OPOS ADK
- EPSON OPOS ADK for .NET
- Windows için EPSON JavaPOS ADK

EPSON TM Virtual Port Driver

TM-T88VI aygıtını seriden/paralelden USB'ye/Ethernet'e dönüştürmenizi sağlar. POS uygulamanız bir TM-T88VI seri/paralel bağlantı noktasına sahipken ve TM-T88VI bağlantısını USB/Ethernet aracılığıyla yapmak istediğinizde, uygulamadan USB/Ethernet bağlantılı yazıcıyı seri yazıcıymış gibi kullanabilirsiniz. Dönüştürme işlemi araç tarafından otomatik olarak yapıldığından, seri/paralel bağlantı noktası üzerinden bağlanan yazıcıyı kontrol eden uygulamanın ESC/POS komutlarını değiştirmeniz gerekmez.

Yardımcı programlar

TM-T88VI Utility

TM-T88VI için parametreleri, ağ ayarlarını ve akıllı işlev ayarlarını kontrol etmek ve yapılandırmak amacıyla kullanın.

EPSON Monitoring Tool

Ağa bağlı Epson yazıcıların durum listesini kontrol etmek için kullanın. Ayrıca, WPA-Enterprise için kullanılan birden fazla yazıcıya yönelik sertifikaları da toplu halde güncelleyebilirsiniz.

EPSON TM Bluetooth® Connector

Bir *Bluetooth* yazıcı eşleştirmek ve oluşturulan *Bluetooth* bağlantı noktasını sürücü ve uygulamalar tarafından kullanılan bağlantı noktasıyla ilişkilendirmek için kullanın.

EpsonNet Config

Ethernet üzerinden bağlanan yazıcının IP adresi gibi ağ ayarlarını yapılandırmaya yönelik bir yardımcı programdır.

İşletim Sistemi Desteği

TM-T88VI sürücülerini ve yardımcı programlarını çalıştırmak için desteklenen işletim sistemleri aşağıda listelenmiştir.

- Windows 10 (32 bit / 64 bit)
- Windows 8.1 (32 bit / 64 bit)
- Windows 8 (32 bit / 64 bit)
- Windows 7 SP1 (32 bit / 64 bit)
- Windows Vista SP2 (32 bit / 64 bit)
- Windows Server 2012 R2 (64 bit)
- Windows Server 2012 (64 bit)
- Windows Server 2008 R2 SP1
- Windows Server 2008 SP2 (32 bit / 64 bit)
- Windows Embedded for Point of Service
- Windows Embedded POSReady 2009

Not:

- EPSON OPOS ADK, sistemin çalışma gereksinimlerini karşılama koşuluyla 64 bit işletim sisteminde kullanılabilir. Daha fazla ayrıntı için, EPSON OPOS ADK yüklemeye başlamadan önce sürüm notlarına bakın.
- EPSON Monitoring Tool, Windows Embedded altında desteklenmez.

Aynı Sistemde Birden Fazla Sürücü Kullanımıyla İlgili Kısıtlamalar

TM-T88VI Software Installer sürücüyü yükleyemeyebilir ancak sürücü yüklenebilirse, mevcut sürücüyle yeni yüklenen sürücü birlikte desteklenmeyebilir. Aşağıdaki tabloya bakın.

TM-T88VI Software & Documents Disc

| TM-T88VI sürücüsü yüklenmeden önce | TM-T88VI Software Installer | | | |
|--|-----------------------------|----|----|---|
| | A | B | C | D |
| EPSON Advanced Printer Driver sürüm 4.00 ila 4.08 | - | .* | .* | - |
| EPSON Advanced Printer Driver sürüm 4.09 veya 4.17 | - | - | - | - |
| EPSON Advanced Printer Driver sürüm 4.50 ila 4.53 | - | ✓ | ✓ | ✓ |
| EPSON Advanced Printer Driver sürüm 4.54 veya üstü | ✓ | ✓ | ✓ | ✓ |
| TM-T88VI için EPSON Advanced Printer Driver sürüm 5.xx | ! | ✓ | ✓ | ✓ |
| EPSON Advanced Printer Driver sürüm 5.xx (diğer model) | ✓ | ✓ | ✓ | ✓ |
| EPSON OPOS ADK sürüm 2.67 veya öncesi | - | ! | - | - |
| EPSON OPOS ADK sürüm 2.68 veya üstü | ✓ | ! | ✓ | - |
| EPSON OPOS ADK for .NET sürüm 1.11.8 veya öncesi | - | - | ! | - |
| EPSON OPOS ADK for .NET sürüm 1.11.9 veya üstü | ✓ | ✓ | ! | - |
| EPSON JavaPOS ADK sürüm 1.11.18 veya öncesi | - | - | - | ! |
| EPSON JavaPOS ADK sürüm 1.11.20 veya üstü | ✓ | - | - | ! |
| TM-S1000 Sürücüsü | ✓ | ✓ | ✓ | - |
| TM-S9000/2000 Sürücüsü | ✓ | ✓ | ✓ | - |
| TM-J9000 OPOS ADK | ✓ | ✓ | ✓ | - |
| TM-J9000 Advanced Printer Driver | ✓ | ✓ | ✓ | - |
| TM-J9000 Durum API'sı | ✓ | ✓ | ✓ | - |
| TMCOMUSB sürüm 2 | - | - | - | - |
| TMCOMUSB sürüm 3 ve sürüm 4 veya EPSON TM Virtual Port Driver sürüm 5 ila 7.00 | - | ✓ | ✓ | ✓ |
| EPSON TM Virtual Port Driver sürüm 7.10a veya üstü | ✓ | ✓ | ✓ | ✓ |
| EPSON InkJet Printer Driver | ✓ | ✓ | ✓ | ✓ |

A : TM-T88VI için EPSON Advanced Printer Driver sürüm 5.xx

B : EPSON OPOS ADK sürüm 2.8x

C : EPSON OPOS ADK for .NET sürüm 1.12x

D : Windows için EPSON JavaPOS ADK sürüm 1.14x

✓ : Desteklenir

- : Desteklenmez

* : Yüklenemez.

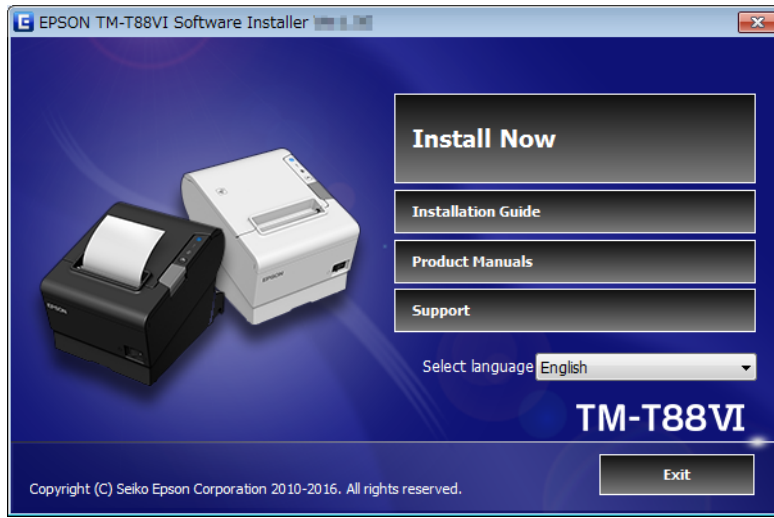
! : TM-T88VI Software Installer güncelleme modunda başlar. Yükleyici bilgisayarda zaten yüklü sürücünün sürümünü gösterir ve sürücünün güncellenip güncellenmeyeceğini seçmenize izin verir.

Sürücülere, Yardımcı Programlara ve Kılavuzlara Erişme Yöntemi

Yüklü sürücülere, yardımcı programlara ve kılavuzlara Başlat menüsünden erişilebilir. Ayarları yapma ve benzeri konularda ayrıntılar için her bir uygulamayla sağlanan kılavuzlara bakın.

Software Installer Ekranı ve Düğmeleri

Software Installer başlangıç ekranı ve her bir düğmenin işlevi aşağıdaki gibidir.



Install Now (Şimdi Yükle)

Sürücüler ve yardımcı programlara yönelik yükleyici çalıştırılırken bu düğmeyi seçin. Kolay Yükleme veya Özel Yükleme öğesini seçebilirsiniz.

Installation Guide (Kurulum Kılavuzu)

Software Installer kullanımını açıklayan kılavuzu görüntülemek için seçin.

Product Manuals (Ürün Kılavuzları)

CD'de sağlanan donanım kılavuzuna bakın.

Support (Destek)

Destek web sitesine erişirken seçin. En son sürücülerini ve yardımcı programlarını indirebilirsiniz.

Select language (Dil seçin)

Software Installer yazılımında gösterilecek dili seçin.

Exit (Çıkış)

Software Installer yazılımından çıkın.

Kurulum

Kolay Yükleme, Özel Yükleme ve Güncelleme Modu şeklinde üç kurulum türü vardır.

Normal koşullar altında, gerekli sürücüler ve yardımcı programlar Kolay Yükleme kullanılarak yüklenir. Diğer gerekli sürücüler ve yardımcı programları eklemeniz gerektiğinde Özel Yükleme kullanarak yükleyin. Sürücülerin ve yardımcı programların daha eski sürümlerinin yüklü olduğu algılandığında Güncelleme Modu başlar.

Son sayfada, seçtiğiniz kurulum türüne göre kurulum akışına yönelik akış şemasına bakın.

**Uyarı:**

- Kurulumu, yönetici haklarıyla gerçekleştirin.
- Kurulumdan önce çalışan tüm uygulamaları kapatın.
- Kurulum sırasında bilgisayara sadece bir adet yazıcı bağlayın. Birden fazla yazıcı bağlamayın.
- Yazıcıyı kapatın ve kurulumu başlatın.
- Özel Yükleme veya Güncelleme Modu sırasında bilgisayarı yeniden başlatmak isteyip istemediğiniz sorulduğunda **Hayır** ögesini seçip kurulumla devam edin. Bilgisayar ve yazıcıyı, yükleme tamamlandıktan sonra yeniden başlatın. Evet ögesini seçerek kurulum sırasında bilgisayarı yeniden başlatırsanız kalan sürücüler yüklenmez.

Not:

Kolay Yükleme seçildiğinde, bağlantı türüne göre EpsonNet Config ve EPSON Monitoring Tool programları da yüklenir ve yazılımı yapılandırmanız gerekir. Ayarları yapma ve benzeri konularda ayrıntılar için, yazılım kurulurken yüklenen kılavuzlara bakın. Kılavuzlara Başlat menüsünden erişebilirsiniz.

Kurulum

Aşağıdaki liste, kurulum türüne göre yüklemeye uygun yazılımı göstermektedir.

Her bir yükleme türü için yüklenebilir yazılım

| Sürücüler ve Yardımcı Programlar | Kolay Yükleme ^{*1} | Özel Yükleme | Güncelleme Modu ^{*2} |
|--|-----------------------------|--------------|-------------------------------|
| EPSON Advanced Printer Driver sürüm 5.xx | ✓ | ✓ | ✓ |
| EPSON Advanced Printer Driver Manual | - | ✓ | ✓ |
| EPSON OPOS ADK | - | ✓ | ✓ |
| EPSON OPOS ADK for .NET | - | ✓ | ✓ |
| Windows için EPSON JavaPOS ADK | - | ✓ | ✓ |
| TM-T88VI Utility | ✓ | ✓ | ✓ |
| EpsonNet Config | ✓ | ✓ | ✓ |
| EPSON Monitoring Tool | ✓ | ✓ | ✓ |
| EPSON TM Bluetooth Connector | ✓ | ✓ | ✓ |
| EPSON TM Virtual Port Driver | - | ✓ | ✓ |

*1: Yüklenen yardımcı programlar, bağlantı türüne göre değişir.

*2: Güncellenecek yazılım zaten yüklü olduğunda uygulama bu modda başlar.

İndirme

İndirme

Sürücüler, yardımcı programlar ve kılavuzların en son sürümleri aşağıdaki adreslerin birinden indirilebilir.

Kuzey Amerika'daki müşteriler, aşağıdaki web sitesine gidip ekrandaki talimatları izleyebilir:

<http://www.epsonexpert.com/>

Diğer ülkelerdeki müşteriler aşağıdaki web sitesini kullanabilir:

<https://download.epson-biz.com/?service=pos>

TM-T88VI Software & Documents Disc Yükleme Akışı

