

# TM-T88VI

## Довідник із Software Installer

---

## Застереження та торгові марки

---

# Застереження та торгові марки

## Застереження

- ❑ Заборонено відтворювати, зберігати у відтворюваних системах або передавати цей документ чи будь-яку його частину в будь-якій формі чи будь-якими засобами, зокрема електронними, механічними, копіюванням, записом тощо без попередньої письмової згоди корпорації Seiko Epson.
- ❑ Вміст цього документа може змінюватися без попереджень. Звертайтеся до нас для отримання найсвіжішої інформації.
- ❑ Зважаючи на всі застереження, включені під час підготовки цього документа, не передбачається, що компанія Seiko Epson нестиме будь-яку відповідальність за упущення чи помилки в ньому.
- ❑ Так само не передбачається жодної відповідальності за будь-які пошкодження, які виникли внаслідок використання наведеної тут інформації.
- ❑ Компанія Seiko Epson, а також її підрозділи не несуть відповідальності перед покупцем цього продукту чи третіми сторонами за пошкодження, втрати чи витрати, що виникли у покупця або третьої сторони внаслідок: нещасного випадку, неправильного використання або надмірного використання цього продукту, несанкціонованої модифікації, ремонту чи змінення цього продукту або (за винятком США) недотримання вказівок із використання чи обслуговування корпорації Seiko Epson.
- ❑ Корпорація Seiko Epson не несе відповідальності за пошкодження чи проблеми, які виникли в результаті використання будь-яких додаткових приладь або витратних матеріалів, які не є оригінальними продуктами або схваленими компанією Epson.

## Торгові марки

EPSON — це зареєстрована торгова марка корпорації Seiko Epson.

Exceed Your Vision — це зареєстрована торгова марка компанії Seiko Epson.

Microsoft<sup>®</sup>, Windows<sup>®</sup> та Windows Vista<sup>®</sup> — це зареєстровані торгові марки корпорації Microsoft у США та/або інших країнах.

Слово та логотипи Bluetooth<sup>®</sup> — це зареєстровані торгові марки, що належать компанії Bluetooth SIG, Inc., і на будь-яке використання таких знаків компанія Seiko Epson має відповідний дозвіл.

© Seiko Epson Corporation 2016. Усі права захищено.


## Безпека

---

### Пояснення символів

У цьому посібнику символи мають рівень важливості, як указано нижче. Уважно ознайомтеся з цими значеннями, перш ніж використовувати продукт.

## Застереження та торгові марки

 <b>Застереження:</b>	Інформація, яку слід взяти до уваги, щоб уникнути пошкодження обладнання і не спричинити несправність.
---	--

<b>Примітка</b>	Важливі відомості та корисні підказки.
-----------------	--

## Мета цього посібника

У цьому посібнику міститься інформація щодо використання TM-T88VI Software & Documents Disc. Ця інформація призначена для користувачів або розробників, які використовують це програмне забезпечення.

## **Зміст**

### **Застереження та торгові марки. .**

#### **2**

Застереження. . . . .	2
Торгові марки. . . . .	2
Безпека. . . . .	2
Пояснення символів. . . . .	2
Мета цього посібника. . . . .	3

### **TM-T88VI Software & Documents Disc.**

#### **5**

Драйвери та утиліти. . . . .	5
Драйвери. . . . .	5
Утиліти. . . . .	5
Підтримка операційних систем. . . . .	6
Обмеження у використанні кількох драйверів в одній системі. . . . .	7
Як відкрити драйвери, утиліти та посібники користувача. . . . .	9
Екран та кнопки Software Installer . . . . .	9

### **Встановлення. . . . . 10**

### **Завантаження. . . . . 12**

### **Процес установлення TM-T88VI Software & Documents Disc. . . . . 13**

---

# TM-T88VI Software & Documents Disc

---

У цьому розділі містяться технічні характеристики TM-T88VI Software & Documents Disc.

## Драйвери та утиліти

До програми TM-T88VI Software & Documents Disc входять драйвери та утиліти.

---

### Драйвери

#### EPSON Advanced Printer Driver

Драйвер принтера для Windows. Доступні перелічені нижче версії.

- EPSON Advanced Printer Driver вер. 5.xx

#### UPOS

Абревіатура означає «Уніфікована точка продажу». Це стандартна специфікація для POS на ринку, яка визначає драйвери для периферійних пристроїв у POS у різних сферах експлуатації. Надаються перелічені нижче драйвери.

- EPSON OPOS ADK
- EPSON OPOS ADK for .NET
- EPSON JavaPOS ADK для Windows

#### EPSON TM Virtual Port Driver

Цей драйвер віртуального порту дає змогу перетворювати TM-T88VI із серійного / паралельного на USB / Ethernet. Якщо програма POS має серійний / паралельний порт TM-T88VI, а вам потрібно підключитися до TM-T88VI через USB / Ethernet, за допомогою програми можна використати принтер, який підключено через USB / Ethernet, як серійний. Оскільки цей інструмент виконує перетворення автоматично, не потрібно змінювати команди ESC/POS програми, яка керує принтером, підключеним через серійний / паралельний порт.

---

### Утиліти

#### TM-T88VI Utility

Використовуйте для перевірки та конфігурації параметрів, мережевих налаштувань та налаштування інтелектуальних функцій для TM-T88VI.

**TM-T88VI Software & Documents Disc****EPSON Monitoring Tool**

Використовуйте цей інструмент контролю для перевірки стану принтерів Epson, підключених до мережі. Можна також оновлювати сертифікати для кількох принтерів, що використовуються пакетом у WPA-Enterprise.

**EPSON TM Bluetooth® Connector**

Використовуйте для створення пари з принтером *Bluetooth* та пов'язання зі згенерованим портом *Bluetooth*, який використовується драйвером та програмами.

**EpsonNet Config**

Ця утиліта використовується для конфігурації параметрів мережі, зокрема IP-адреси принтера, підключеного до мережі Ethernet.

**Підтримка операційних систем**

Нижче наведено операційні системи, які підтримуються для запуску драйверів та утиліт TM-T88VI.

- Windows 10 (32-бітна/ 64-бітна)
- Windows 8.1 (32-бітна/ 64-бітна)
- Windows 8 (32-бітна/ 64-бітна)
- Windows 7 SP1 (32-бітна/ 64-бітна)
- Windows Vista SP2 (32-бітна/ 64-бітна)
- Windows Server 2012 R2 (64-бітна)
- Windows Server 2012 (64-бітна)
- Windows Server 2008 R2 SP1
- Windows Server 2008 SP2 (32-бітна/ 64-бітна)
- Windows Embedded for Point of Service
- Windows Embedded POSReady 2009

**Примітка**

- EPSON OPOS ADK може використовуватися із 64-бітною ОС, якщо вона відповідає робочим вимогам. Для детальнішої інформації див. примітки до випуску перш ніж встановлювати EPSON OPOS ADK.
- Програма EPSON Monitoring Tool не підтримується у Windows Embedded.

## TM-T88VI Software &amp; Documents Disc

## Обмеження у використанні кількох драйверів в одній системі

TM-T88VI Software Installer може не встановити драйвер, однак якщо драйвер таки встановиться, то поєднання поточного драйвера із новим встановленим драйвером може не підтримуватися. Див. таблицю нижче.

Перед встановленням драйвера TM-T88VI	TM-T88VI Software Installer			
	A	B	C	D
EPSON Advanced Printer Driver вер. 4.00 – 4.08	-	_*	_*	-
EPSON Advanced Printer Driver вер. 4.09 або 4.17	-	-	-	-
EPSON Advanced Printer Driver вер. 4.50 – 4.53	-	✓	✓	✓
EPSON Advanced Printer Driver вер. 4.54 або новішої	✓	✓	✓	✓
EPSON Advanced Printer Driver вер.5.xx for TM-T88VI	!	✓	✓	✓
EPSON Advanced Printer Driver вер. 5.xx (інша модель)	✓	✓	✓	✓
EPSON OPOS ADK вер. 2.67 або попередньої	-	!	-	-
EPSON OPOS ADK вер. 2.68 або новішої	✓	!	✓	-
EPSON OPOS ADK for .NET вер. 1.11.8 або попередньої	-	-	!	-
EPSON OPOS ADK for .NET вер. 1.11.9 або новішої	✓	✓	!	-
EPSON JavaPOS ADK вер. 1.11.18 або попередньої	-	-	-	!
EPSON JavaPOS ADK вер. 1.11.20 або новішої	✓	-	-	!
Драйвер TM-S1000	✓	✓	✓	-
Драйвер TM-S9000/2000	✓	✓	✓	-
TM-J9000 OPOS ADK	✓	✓	✓	-
TM-J9000 Advanced Printer Driver	✓	✓	✓	-
TM-J9000 Status API	✓	✓	✓	-
TMCOMUSB вер. 2	-	-	-	-
TMCOMUSB вер. 3 і вер. 4 або EPSON TM Virtual Port Driver вер. 5–7.00	-	✓	✓	✓
EPSON TM Virtual Port Driver вер. 7.10a або новішої	✓	✓	✓	✓
EPSON InkJet Printer Driver	✓	✓	✓	✓

### TM-T88VI Software & Documents Disc

A : EPSON Advanced Printer Driver вер. 5.xx for TM-T88VI

B : EPSON OPOS ADK вер. 2.8x

C : EPSON OPOS ADK for .NET вер. 1.12x

D : EPSON JavaPOS ADK для Windows вер. 1.14x

✓ : Підтримується

- : Не підтримується

\* : Неможливо встановити.

! : TM-T88VI Software Installer запускається в режимі оновлення. Майстер встановлення показує версію вже встановленого на комп'ютері драйвера і дає змогу вибрати, оновлювати драйвер чи ні.

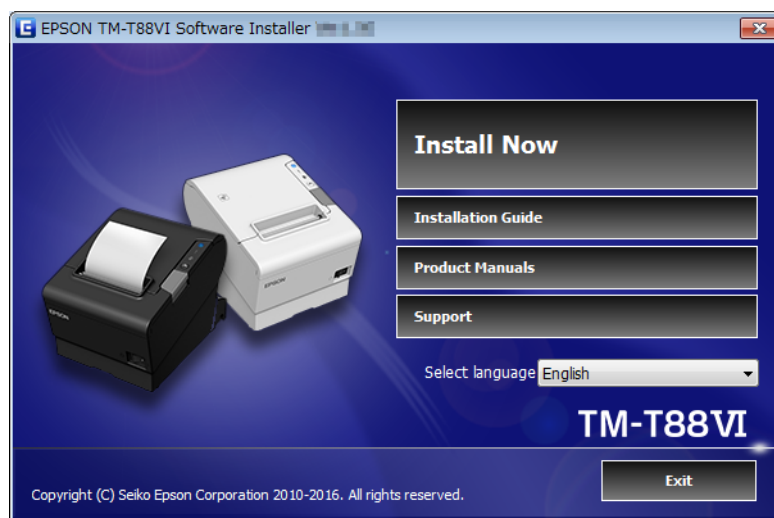
## Як відкрити драйвери, утиліти та посібники користувача

Установлені драйвери, утиліти та посібники можна відкрити з меню Пуск.

Див. Посібники користувача до кожної програми, щоб отримати детальнішу інформацію про налаштування тощо.

## Екран та кнопки Software Installer

Початковий екран Software Installer та функції кожної кнопки описані нижче.



### **Install Now (Встановити зараз)**

Натисніть цю кнопку під час запуску інсталятора для драйверів та утиліт. Можна вибрати Просте встановлення або Вибіркове встановлення.

### **Installation Guide (Посібник із встановлення)**

Виберіть, щоб відкрити посібник, в якому описано, як використовувати Software Installer.

### **Product Manuals (Посібник із викор. продукту)**

Див. посібник апаратного забезпечення, що постачається на компакт-диску.

### **Support (Підтримка)**

Виберіть для доступу до веб-сайту служби підтримки. Найновіші драйвери та утиліти можна завантажити тут.

### **Select language (Вибрати мову)**

Виберіть мову, яка буде відображатися в Software Installer.

### **Exit (Вихід)**

Вийти з Software Installer.

---

# Встановлення

---

Доступні три типи встановлення: Просте встановлення, Вибіркове встановлення та режим оновлення.

За звичайних умов потрібні драйвери та утиліти встановлюються за допомогою Просте встановлення. Якщо потрібно додати інші драйвери та утиліти, виберіть Вибіркове встановлення. Коли система виявить старші версії драйверів та утиліт, запуститься режим оновлення.

Див. діаграму процесу встановлення відповідно до вибраного типу на останній сторінці.

**Застереження:**

- Для встановлення потрібно мати права адміністратора.
- Перш ніж починати встановлення, закрийте всі поточні програми.
- Під час встановлення підключайте до комп'ютера лише один принтер. Не підключайте кілька принтерів.
- Вимкніть принтер, а тоді запустіть встановлення.
- Якщо під час Вибіркове встановлення або в режимі оновлення з'явиться повідомлення про перезавантаження комп'ютера під час встановлення, натисніть **Ні** та продовжуйте процес встановлення. Перезавантажте комп'ютер та принтер після завершення встановлення. Якщо вибрати Так і перезавантажити комп'ютер під час встановлення, інші драйвера не буде встановлено.

**Примітка**

Якщо вибрано Просте встановлення, EpsonNet Config та EPSON Monitoring Tool також встановлюються відповідно до типу з'єднання, і вам буде потрібно налаштувати програмне забезпечення. Див. посібники, які стають доступні після встановлення програмного забезпечення, щоб дізнатися, як його налаштувати тощо. Посібники можна відкрити через меню Пуск.

## Встановлення

У списку нижче міститься програмне забезпечення, доступне для встановлення відповідно до типу.

### Програмне забезпечення відповідно до типу встановлення

Драйвери та утиліти	Просте встановлення <sup>*1</sup>	Вибіркове встановлення	Режим оновлення <sup>*2</sup>
EPSON Advanced Printer Driver вер. 5.xx	✓	✓	✓
EPSON Advanced Printer Driver Manual	-	✓	✓
EPSON OPOS ADK	-	✓	✓
EPSON OPOS ADK for .NET	-	✓	✓
EPSON JavaPOS ADK для Windows	-	✓	✓
TM-T88VI Utility	✓	✓	✓
EpsonNet Config	✓	✓	✓
EPSON Monitoring Tool	✓	✓	✓
EPSON TM Bluetooth Connector	✓	✓	✓
EPSON TM Virtual Port Driver	-	✓	✓

\*1: Установлені утиліти можуть відрізнятися залежно від типу з'єднання.

\*2: Якщо програмне забезпечення, яке потрібно оновити, вже встановлене, програма запуститься у відповідному режимі.

## Завантаження

---

# Завантаження

---

Найновіші версії драйверів, утиліт і посібників можна завантажити за допомогою однієї з указаних URL-адрес.

Для користувачів у Північній Америці: перейдіть за цим посиланням і дотримуйтеся подальших вказівок на екрані:

<http://www.epsonexpert.com/>

Для користувачів в інших країнах: перейдіть на таку веб-сторінку:

<https://download.epson-biz.com/?service=pos>

# Процес встановлення TM-T88VI Software & Documents Disc

