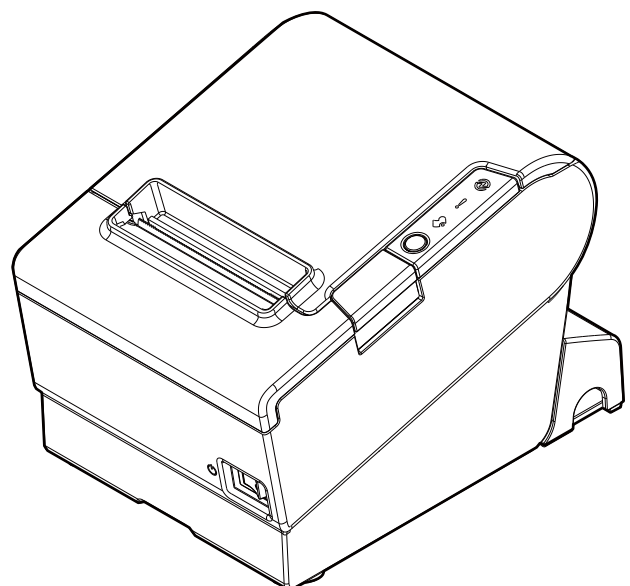


TM-T88VI

Sách hướng dẫn Sử dụng

Trước khi sử dụng	2
Tháo dỡ.....	3
Tên linh kiện và chức năng.....	4
Cài đặt	6
Lắp/Thay thế giấy cuộn.....	13
Làm sạch Sản phẩm	15
Khắc phục sự cố.....	16
Thông số kỹ thuật sản phẩm.....	18
Phụ lục.....	19



Trước khi sử dụng

Vui lòng đọc kỹ sách hướng dẫn này trước khi sử dụng sản phẩm này. Luôn giữ sách hướng dẫn bên mình để tham khảo ngay khi cần thiết. Để biết thêm chi tiết về các chức năng và trình tự vận hành sản phẩm và phần mềm này, tham khảo *Technical Reference Guide*.

Phòng ngừa an toàn

Các biểu tượng dưới đây được sử dụng trong hướng dẫn này nhằm đảm bảo an toàn và sử dụng sản phẩm này đúng cách đồng thời ngăn chặn nguy hiểm cho khách hàng cùng những người khác, và thiệt hại tài sản. Các biểu tượng chỉ các mức độ phòng ngừa như mô tả dưới đây. Hãy đảm bảo rằng bạn đã hiểu rõ ý nghĩa của chúng trước khi đọc sách hướng dẫn này.

CẢNH BÁO:

Xử lý sản phẩm không đúng cách bằng việc bỏ qua các biểu tượng này có thể dẫn đến tử vong hoặc thương tích nghiêm trọng.

THẬN TRỌNG:

Xử lý sản phẩm không đúng cách bằng việc bỏ qua các biểu tượng này có thể gây thương tích hoặc thiệt hại tài sản.

Lưu ý:

Cung cấp thông tin quan trọng và lời khuyên hữu ích.

Nhãn thận trọng

Các nhãn thận trọng trên sản phẩm cho biết các biện pháp phòng ngừa sau đây.

THẬN TRỌNG:

Không chạm vào đầu nhiệt và khung ở bên hông vì nó có thể rất nóng sau khi in.

THẬN TRỌNG:

Chạm vào dao cắt thủ công có thể gây thương tích.

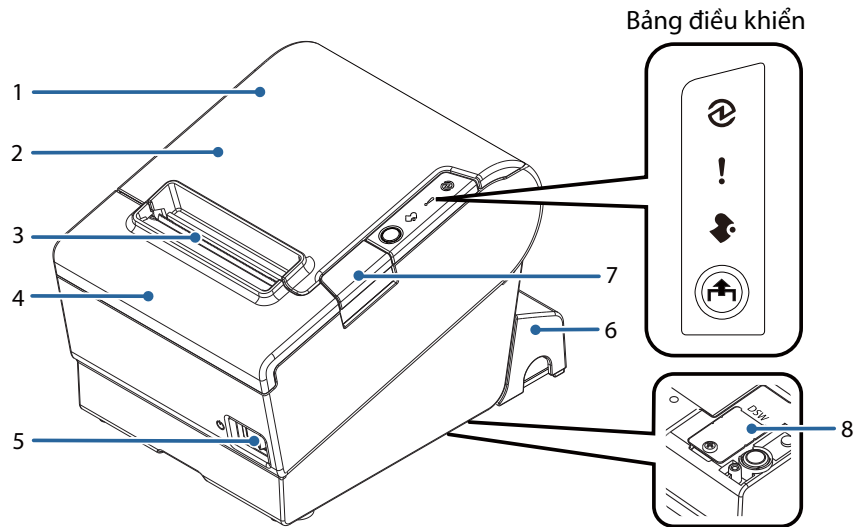
Tháo dỡ

Các bộ phận sau đây được kèm theo máy in đặc điểm kỹ thuật tiêu chuẩn.
Nếu bất kỳ bộ phận nào bị hư hỏng, liên hệ với đại lý của bạn.

- | | |
|--|---|
| <input type="checkbox"/> Máy in | <input type="checkbox"/> Giấy cuộn |
| <input type="checkbox"/> Nắp bộ nối | <input type="checkbox"/> Nắp dưới đáy của Nắp kết nối |
| <input type="checkbox"/> Thiết bị dẫn giấy cuộn* | <input type="checkbox"/> Nắp công tắc nguồn |
| <input type="checkbox"/> Vít | <input type="checkbox"/> Adapter AC * |
| <input type="checkbox"/> Cáp AC* | <input type="checkbox"/> Hướng dẫn Cài đặt |
| <input type="checkbox"/> TM-T88VI Software & Documents Disc* | |

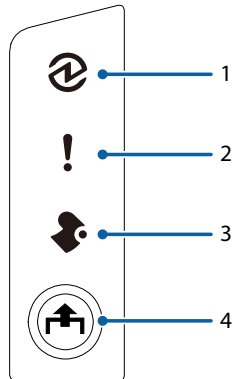
* Có thể không được kèm theo tùy thuộc vào kiểu máy in.

Tên linh kiện và chức năng



1	Thẻ NFC
<p>Dấu được in ở đây để chỉ vị trí của thẻ NFC. Để thiết lập giao tiếp với một thiết bị NFC, mang thiết bị lại gần với dấu này. Để biết chi tiết về các chức năng sử dụng thẻ NFC, xem <i>Technical Reference Guide</i>.</p>	
2	Nắp giấy cuộn
<p>Mở nắp này để lắp/thay thế giấy cuộn.</p>	
3	Dao cắt thủ công
<p>Sử dụng dao này khi bạn cắt giấy cuộn bằng tay.</p>	
4	Nắp dao cắt
<p>Mở nắp này để mở khóa lưỡi cắt tự động khi nắp giấy cuộn không mở do kẹt giấy.</p>	
5	Công tắc nguồn
<p>Sử dụng công tắc này để bật hoặc tắt máy in.</p>	
6	Nắp bộ nối
<p>Sử dụng máy in với nắp này được lắp vào để bảo vệ cáp.</p>	
7	Nút mở nắp
<p>Sử dụng nút này để mở nắp giấy cuộn.</p>	
8	Nắp công tắc dip
<p>Mở nắp để xem công tắc dip cho việc cài đặt giao tiếp. Không thay đổi cài đặt công tắc DIP.</p>	

Bảng Điều khiển



1	⚡ (Nguồn) Đèn LED Đèn LED bật khi máy in được bật.
2	! (Lỗi) Đèn LED Đèn báo có lỗi.
3	📄 (Giấy) Đèn LED Báo hiệu khi giấy gần hết hoặc hết giấy. Đèn nhấp nháy báo hiệu máy ở chế độ chờ.
4	🏠 Nút Feed Nhấn nút này một lần để cấp giấy cuộn cho một hàng. Nhấn giữ nút này để tiếp tục cấp giấy cuộn.

Cài đặt

Lắp máy in nằm ngang hoặc đứng

Bạn có thể lắp đặt máy in theo chiều nằm ngang hoặc đứng trên một mặt phẳng (với lối ra giấy ở phía trên) hoặc theo chiều đứng treo trên tường (với lối ra giấy ở phía trước). Khi lắp theo chiều thẳng đứng, cần có bộ giá treo WH-10 tùy chọn.

CẢNH BÁO:

Khi treo máy in lên tường bằng bộ giá treo, hãy chắc chắn phải gắn nắp bộ nối với máy in.

Lắp đặt máy in

Để lắp đặt máy in, làm theo các bước dưới đây.

1. Kết nối cáp.
2. Gắn nắp bộ nối.
3. Sắp xếp dây cáp.
4. Lắp giấy cuộn.

Kết nối Cáp

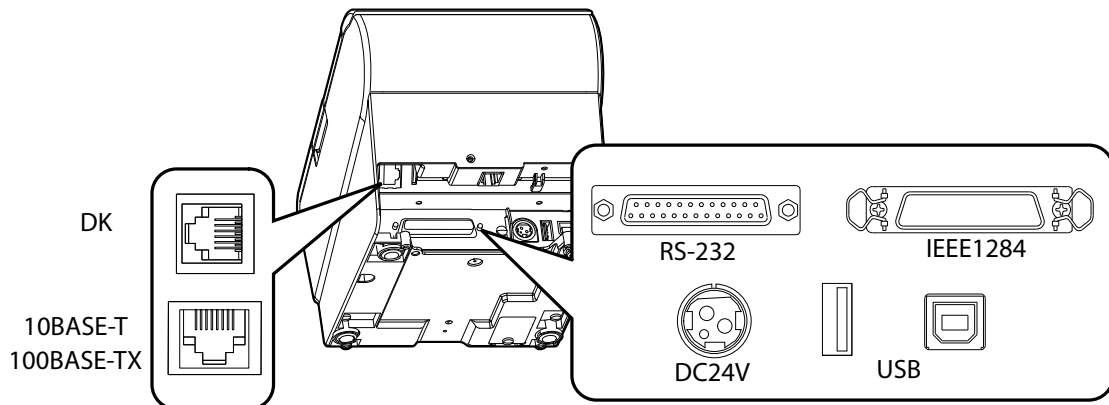
THẬN TRỌNG:

- Đối với giao diện nối tiếp, sử dụng cáp modem rỗng.
- Đối với giao diện song song, sử dụng cáp IEEE 1284.

Lưu ý:

Các giao diện có sẵn khác nhau tùy theo từng kiểu máy in.

1. Hãy chắc chắn rằng máy in đã tắt.
2. Kết nối adapter AC và từng cáp giao diện với các đầu nối phía sau máy in. Để biết kiểu dáng của từng bộ nối, xem minh họa dưới đây.

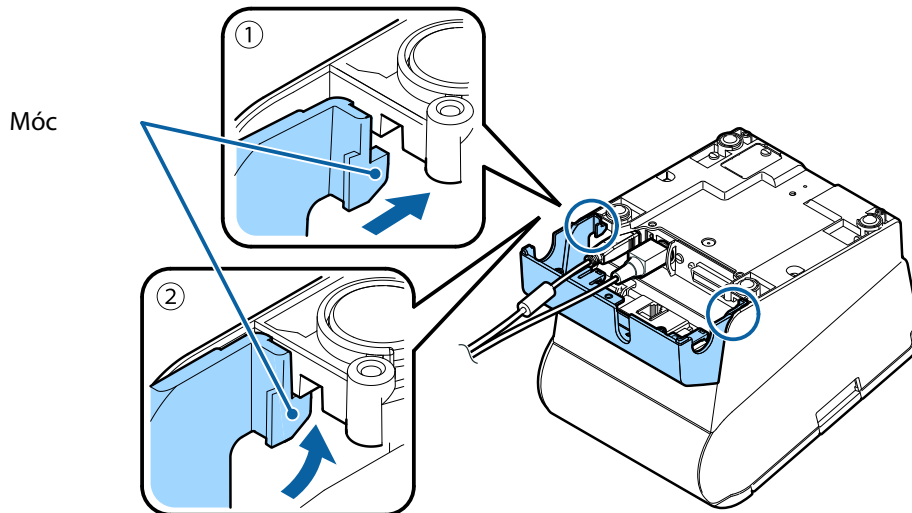


3. Kết nối cáp giao diện với máy tính.
4. Kết nối đầu cắm cáp AC vào ổ cắm điện.

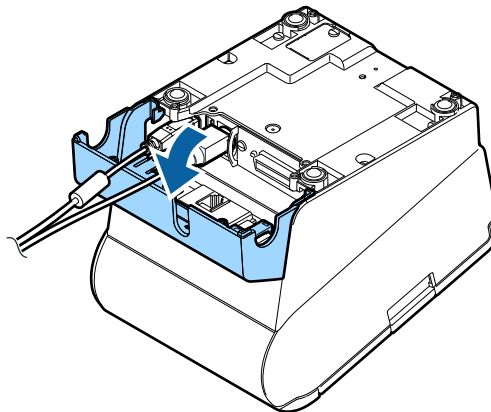
Gắn Nắp bộ nối

Thực hiện theo các bước dưới đây để gắn nắp bộ nối bảo vệ cáp.

1. Lật máy in lên.
2. Đặt hai móc trên cả hai phía của nắp bộ nối để chúng móc vào vỏ máy in.

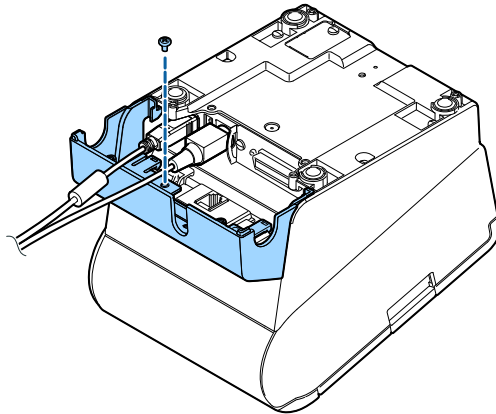


3. Đẩy nắp bộ nối xuống để khớp vào vỏ máy in.

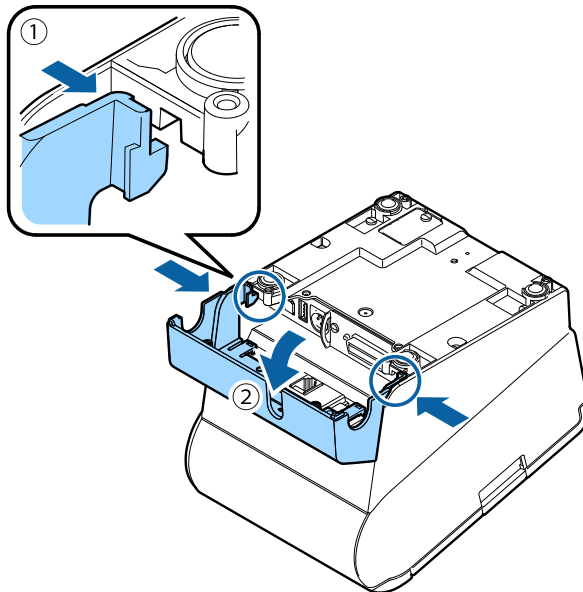


Lưu ý:

- ❑ Bạn có thể sử dụng vít kèm theo để cố định nắp bộ nối.



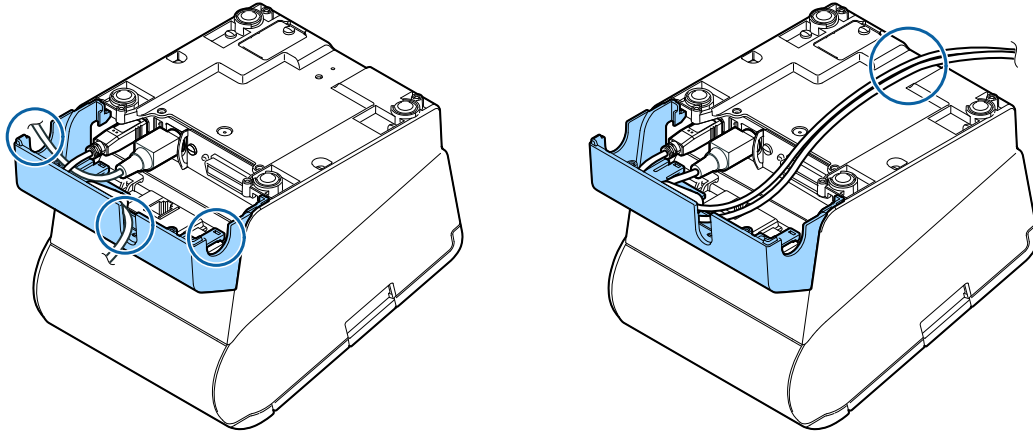
- ❑ Để tháo nắp bộ nối, lật máy in lên, tháo vít, đẩy nắp bộ nối xuống trong khi đẩy cả hai cạnh của nắp bộ nối vào trong để tách các móc khỏi vỏ máy in.



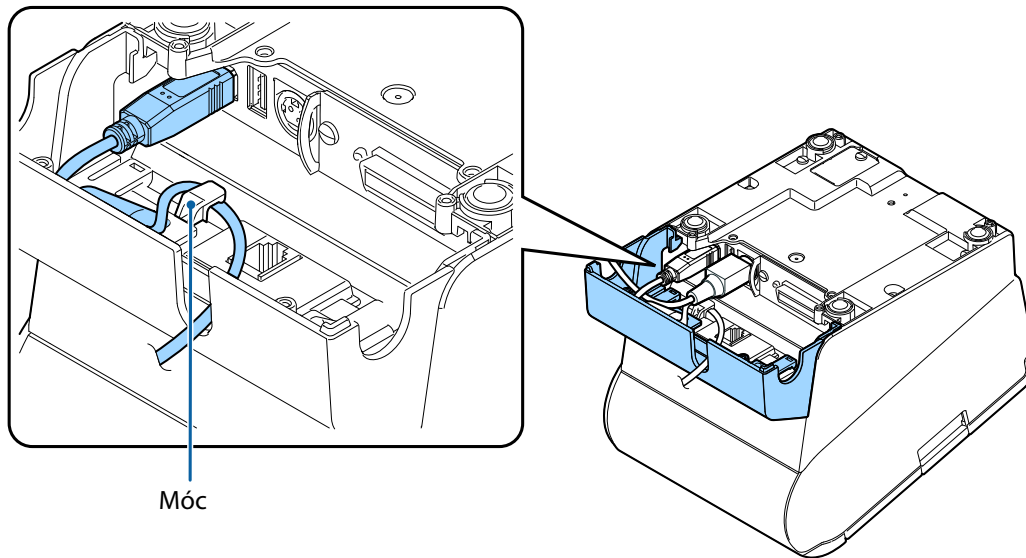
Sắp xếp Cáp

Luồn dây cáp qua lỗ cáp trong nắp bộ nối.

Một số cáp có thể dẫn ra từ phía trước bằng cách luồn chúng qua khe ở đáy máy in.

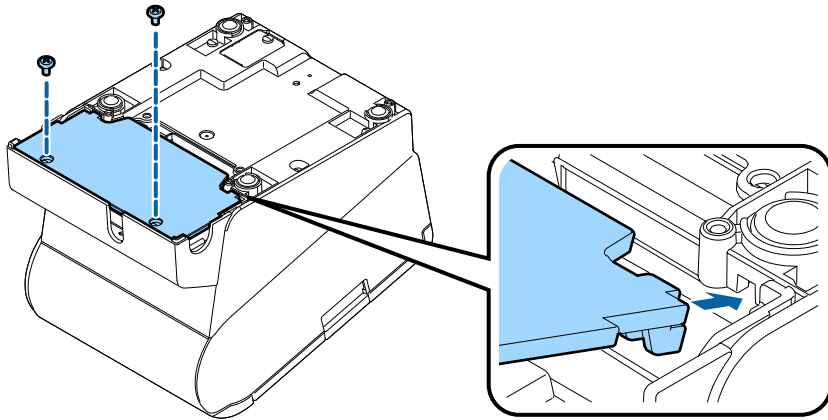


Nếu bạn muốn luồn cáp USB qua lỗ cáp ở phía sau, lắp chặt cáp ở dưới móc trong đáy máy in để cáp khỏi bị tuột.

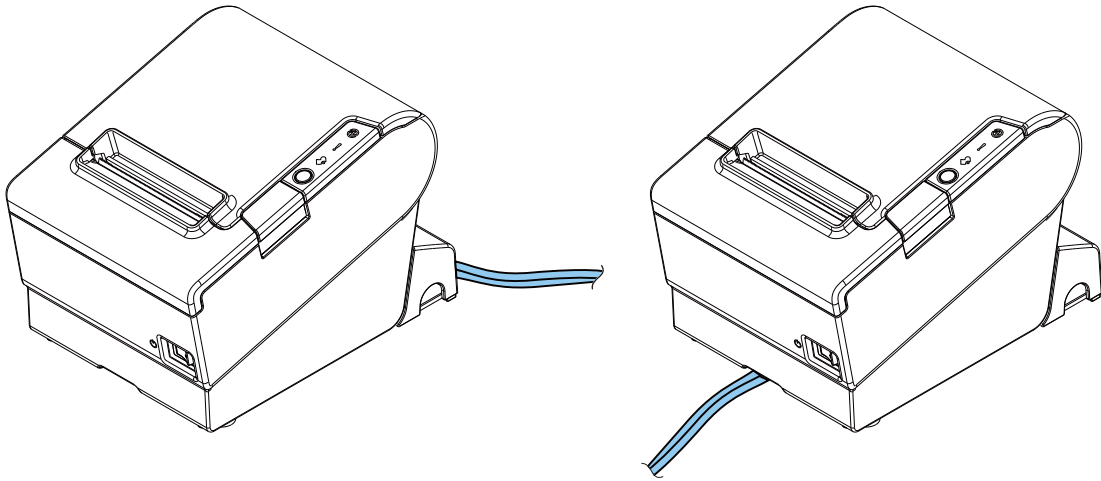


Lưu ý:

Bạn cũng có thể gắn nắp dưới để ẩn cáp kết nối.



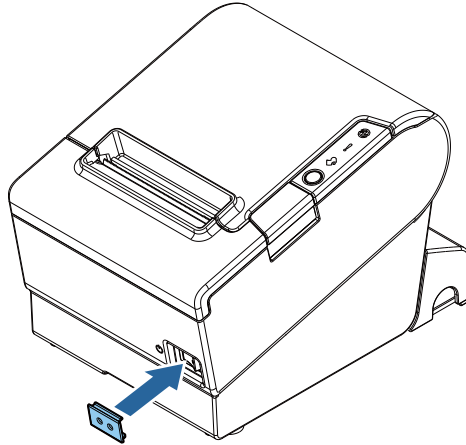
Sau khi sắp xếp cáp, bật máy in lên, và chắc chắn rằng cáp không bị bó vào nhau.



Gắn Nắp Công tắc Nguồn

Bằng cách gắn nắp công tắc nguồn, bạn có thể ngăn chặn các vận hành bất thường của công tắc nguồn. Bạn có thể bật hoặc tắt công tắc nguồn bằng cách đưa một vật đầu nhọn vào các lỗ trong nắp công tắc nguồn. Để tháo nắp ra, sử dụng vật đầu nhọn.

Để sử dụng nắp này, lắp đặt như thể hiện trong minh họa dưới đây.



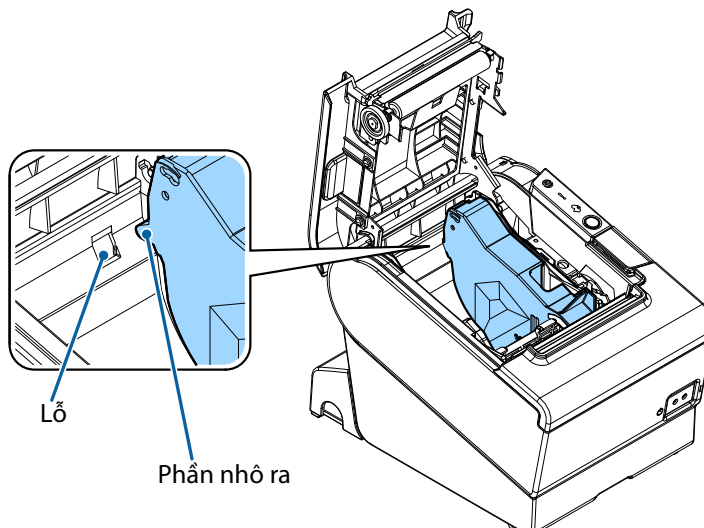
CẢNH BÁO:

Nếu tai nạn xảy ra khi nắp công tắc nguồn được gắn, rút dây điện ngay lập tức. Tiếp tục sử dụng có thể gây hỏa hoạn hoặc điện giật.

Thay đổi chiều rộng giấy

Bạn có thể thay đổi chiều rộng giấy từ 80 mm đến 58 mm bằng cách lắp đặt thiết bị dẫn giấy cuộn. Thực hiện theo các bước dưới đây để thay đổi chiều rộng giấy.

1. Tắt máy in.
2. Mở nắp giấy cuộn.
3. Lắp đặt thiết bị dẫn giấy cuộn để phần nhô ra trên giá giữ giấy cuộn thẳng hàng với lỗ trên máy in.



 **Lưu ý:**

Bạn có thể sử dụng vít kèm theo để cố định thiết bị dẫn giấy cuộn.

4. Lắp giấy cuộn đúng cách.
5. Đóng nắp giấy cuộn.

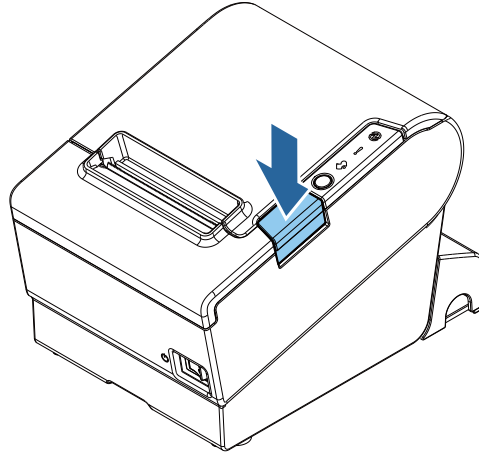
 **THẬN TRỌNG:**

- Một khi bạn sử dụng máy in với giấy cuộn 58 mm, bạn không thể thay đổi về 80 mm.
- Bạn cần phải cài đặt với chuyển mạch bộ nhớ (giá trị tùy chỉnh) đối với chiều rộng giấy trong chế độ Cài đặt Phần mềm. Để biết thêm thông tin về chuyển mạch bộ nhớ, xem *Technical Reference Guide*.

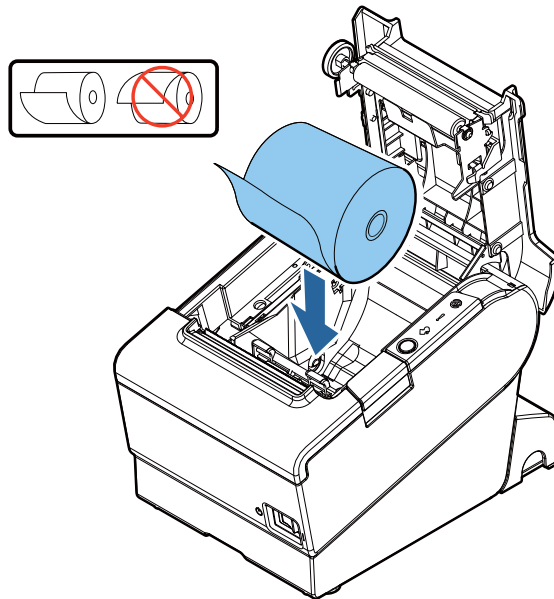
Lắp/Thay thế giấy cuộn

Thực hiện theo các bước dưới đây để lắp và thay thế giấy cuộn.

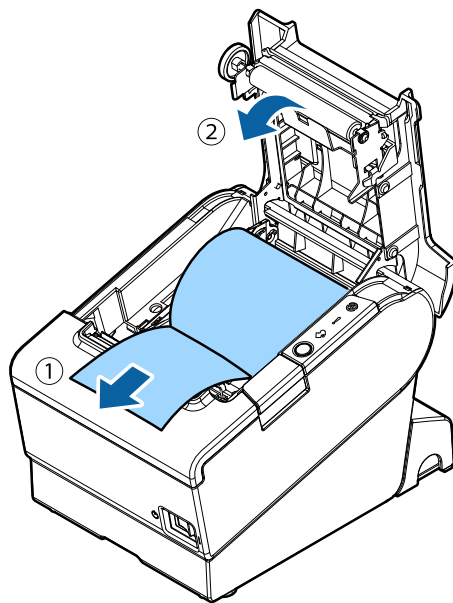
1. Mở nắp giấy cuộn.



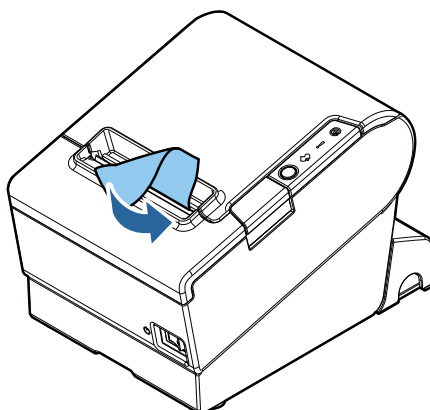
2. Tháo lõi giấy cuộn đã sử dụng nếu có.
3. Lắp giấy cuộn theo hướng đúng.



4. Kéo ra một ít giấy, và đóng nắp giấy cuộn.



5. Xé giấy.



Làm sạch Sản phẩm

Làm sạch Vỏ máy in

Chắc chắn phải tắt máy in, và lau bụi bẩn ra khỏi vỏ máy in bằng một miếng vải khô hoặc vải ướt.



THẬN TRỌNG:

Không được làm sạch sản phẩm bằng cồn, ét xăng, chất tẩy rửa hoặc các dung môi tương tự khác. Làm như vậy có thể gây hư hại hoặc nứt vỡ các bộ phận bằng nhựa và cao su.

Làm sạch Đầu nhiệt và Trục cuộn giấy

Epson khuyên bạn nên làm sạch đầu nhiệt để duy trì chất lượng in. Khuyến nghị làm sạch định kỳ (khoảng 3 tháng một lần).

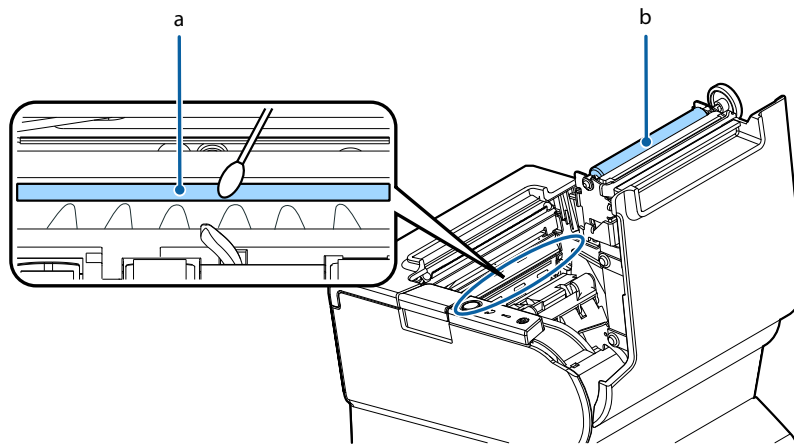
Tùy thuộc vào giấy cuộn đã sử dụng, bụi giấy có thể dính vào trục cuộn giấy và giấy có thể không được cấp đúng cách. Để loại bỏ bụi giấy, làm sạch trục cuộn giấy bằng một tấm bông làm ẩm với nước. Chỉ bật nguồn sản phẩm sau khi nước đã khô hoàn toàn.



THẬN TRỌNG:

- ❑ Sau khi in, đầu nhiệt và vùng xung quanh (thể hiện trong vòng tròn ở minh họa bên dưới) có thể rất nóng. Cần thận không chạm vào và để nguội trước khi bạn lau chùi.
- ❑ Không làm hỏng đầu nhiệt bằng việc dùng ngón tay hoặc bất kỳ vật cứng nào chạm vào.

1. Tắt máy in.
2. Mở nắp giấy cuộn.
3. Lau sạch các bộ phận nhiệt của đầu nhiệt và trục cuộn giấy bằng tấm bông thấm ẩm dung môi cồn (ethanol hoặc IPA).



a. đầu nhiệt


b. trục cuộn giấy

Khắc phục sự cố

Không có đèn trên bảng điều khiển

Kiểm tra xem cáp nguồn có được nối đúng cách vào máy in và ổ cắm hay không.

! (Lỗi) Đèn LED bật và không in được

- Kiểm tra xem nắp giấy cuộn đã đóng chưa. Nếu nắp mở, đóng nắp lại.
- Nếu  (Giấy) Đèn LED **bật**, kiểm tra xem giấy cuộn có được lắp chính xác và còn sót giấy cuộn hay không.

! (Lỗi) Đèn LED nhấp nháy và không in được

- Kiểm tra xem có bị kẹt giấy không. Nếu kẹt giấy, gỡ bỏ giấy kẹt bằng cách tham khảo mô tả dưới đây và lắp giấy cuộn đúng cách.
- Việc in ấn dừng lại nếu đầu phun quá nóng và tự động khôi phục khi đầu phun nguội.
- Đối với các trường hợp khác, tắt máy in sau 10 giây rồi bật lại.

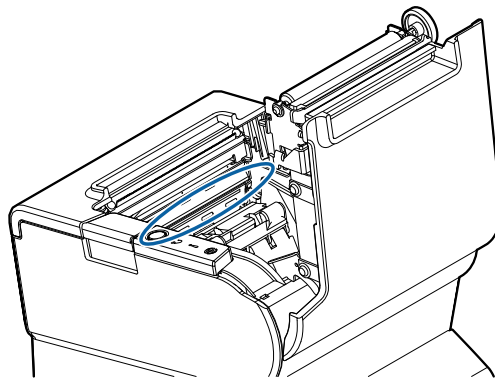
Gỡ giấy kẹt

Khi xảy ra kẹt giấy, không được dùng lực để kéo giấy ra. Mở nắp giấy cuộn và gỡ bỏ giấy kẹt.



THẬN TRỌNG:

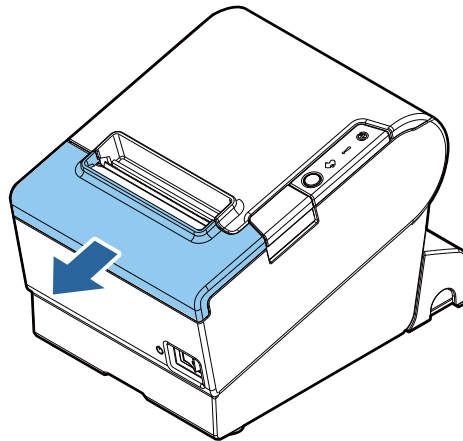
Không chạm vào đầu phun nhiệt và khung ở quanh nó (thể hiện trong vòng tròn ở minh họa bên dưới), vì nó có thể rất nóng sau khi in.



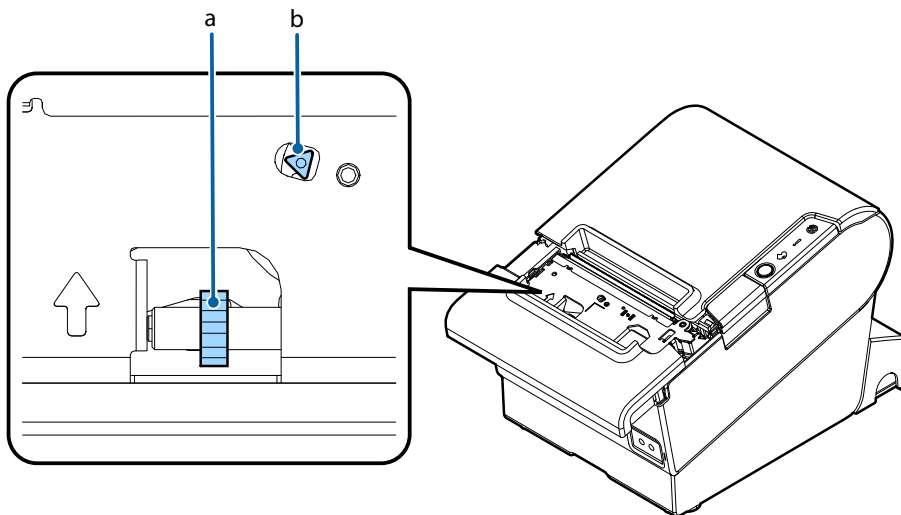
Nếu nắp giấy cuộn không mở, hãy làm theo các bước dưới đây.

1. Tắt máy in.

2. Trượt nắp dao cắt về phía trước để mở.



3. Xoay núm cho đến khi bạn thấy một hình tam giác trong khe. Việc này sẽ trả lưỡi cắt về vị trí bình thường. Có một nhãn gắn dao cắt để hỗ trợ bạn.



a. núm

b. hình tam giác

4. Đóng nắp dao cắt.

5. Mở nắp giấy cuộn và gỡ bỏ giấy kẹt.

Thông số kỹ thuật sản phẩm

Phương pháp in		In nhiệt từng dòng
Giấy cuộn	Chiều rộng giấy	Cài đặt chiều rộng giấy 80 mm: 79.5 mm \pm 0.5 mm {3.13" \pm 0.02"} Cài đặt chiều rộng giấy 58 mm: 57.5 mm \pm 0.5 mm {2.26" \pm 0.02"}
	Đường kính ngoài	Tối đa 83 mm {3.27"}
	Đường kính trong lõi	12 mm {0.47"}
	Đường kính ngoài lõi	18 mm {0.71"}
Giao diện*¹		Nối tiếp: RS-232 Song song: IEEE1284 Ethernet: 10BASE-T/100BASE-TX LAN không dây: Kết nối bộ LAN không dây tùy chọn với đầu nối USB. <i>Bluetooth</i> [®] : <i>Bluetooth</i> 3.0 (hỗ trợ EDR) USB: USB 2.0 Tốc độ cao (12 Mbps) USB PlusPower: Tốc độ cao (12 Mbps)
Điện áp*²		DC + 24 V \pm 7%
Tiêu thụ điện		1.8 A
Công suất tiêu thụ AC*³ (100 V đến 230 V, 50 đến 60 Hz)		Vận hành: Xấp xỉ 30,8 W Dự phòng: Xấp xỉ 0,8 W
Nhiệt độ		Vận hành: 5 đến 45°C {41 đến 113°F} Lưu trữ: -10 đến 50°C {14 đến 122°F}, ngoại trừ giấy
Độ ẩm		Vận hành: 10 đến 90% RH Lưu trữ: 10 đến 90% RH, ngoại trừ giấy
Kích thước tổng thể		148 x 145 x 195 mm {5.83 x 5.71 x 7.68"} (Cao x Rộng x Dày)
Trọng lượng (khối lượng)		Xấp xỉ. 1.6 kg {3.5 lb}

*1: Các giao diện có sẵn khác nhau tùy theo từng kiểu máy in.

*2: Đảm bảo phải sử dụng nguồn điện theo tiêu chuẩn an toàn đáp ứng các thông số kỹ thuật sau.

Đầu ra định mức: 24 V/2.0 A - 10.0 A, Đầu ra tối đa: 240 VA hoặc nhỏ hơn

*3: Đây là công suất trung bình trong điều kiện hoạt động của chúng tôi. Nó thay đổi tùy thuộc vào điều kiện sử dụng và mẫu máy.

Phụ lục

Tải Trình điều khiển, Tiện ích và Hướng dẫn sử dụng

Các phiên bản mới nhất của trình điều khiển, tiện ích và hướng dẫn sử dụng có thể được tải về từ một trong các URL sau.

Đối với khách hàng ở Bắc Mỹ, hãy vào trang web sau đây:
<http://www.epson.com/support/>

Đối với khách hàng ở các nước khác, hãy vào trang web sau đây:
<https://download.epson-biz.com/?service=pos>

Hạn chế sử dụng

Khi sản phẩm này được sử dụng cho các ứng dụng đòi hỏi độ tin cậy/an toàn cao, như thiết bị vận chuyển liên quan đến hàng không, đường sắt, đường biển, ô tô, v.v...; thiết bị phòng chống thiên tai; thiết bị an toàn khác, v.v...; hoặc chức năng/thiết bị chính xác, v.v...; bạn nên sử dụng sản phẩm này sau khi đã xem xét đến những biện pháp dự phòng và dôi dư trong thiết kế của bạn để duy trì sự an toàn và độ tin cậy toàn bộ hệ thống. Vì sản phẩm này không được thiết kế để sử dụng trong các ứng dụng đòi hỏi phải có độ tin cậy/an toàn rất cao, chẳng hạn như các trang thiết bị hàng không vũ trụ, thiết bị truyền thông chính, thiết bị điều khiển năng lượng hạt nhân, thiết bị liên quan đến chăm sóc y tế trực tiếp, v.v..., vui lòng xem xét về sự phù hợp của sản phẩm sau khi thực hiện đánh giá đầy đủ.

Phòng ngừa khi lắp nắp cấp nguồn

Mô tả các tiêu chuẩn EMI nằm bên dưới máy in. Khi gắn nắp nguồn tùy chọn (OT-BXxxx) sẽ khó nhìn thấy. Trong trường hợp đó, tháo nắp cấp nguồn nếu cần thiết.

Thương hiệu

EPSON là thương hiệu được đăng ký của Tập đoàn Seiko Epson. Exceed Your Vision là thương hiệu được đăng ký của Tập đoàn Seiko Epson.

Biểu tượng và biểu tượng Bluetooth® là thương hiệu đã đăng ký sở hữu bởi Bluetooth SIG, Inc. và việc sử dụng nhãn hiệu này của Tập đoàn Seiko Epson đã được cấp phép.

Tất cả các thương hiệu khác là tài sản của chủ sở hữu tương ứng và chỉ được sử dụng cho mục đích nhận dạng.

Lưu ý

Không có phần nào của tài liệu này được phép tái sản xuất, lưu trữ trong hệ thống lưu trữ, hoặc chuyển đổi bằng bất kỳ hình thức định dạng nào hoặc bằng bất kỳ phương tiện, điện tử, cơ học, sao chép, ghi âm, hoặc cách thức khác mà không có sự cho phép trước bằng văn bản của Tập đoàn Seiko Epson. Không chịu trách nhiệm pháp lý về bản quyền liên quan đến việc sử dụng các thông tin ở đây. Dù đã cẩn trọng khi chuẩn bị cuốn sách này, Tập Đoàn Seiko Epson không chịu trách nhiệm về các lỗi hoặc các thiếu sót. Cũng không chịu bất cứ trách nhiệm pháp lý nào nếu có thiệt hại xảy ra từ việc sử dụng thông tin ở đây.

Tập đoàn Seiko Epson và các chi nhánh không phải chịu trách nhiệm với người mua sản phẩm này hoặc các bên thứ ba về các thiệt hại, mất mát, chi phí hoặc phí tổn mà người mua hoặc bên thứ ba phải chịu do hậu quả của: tai nạn, sử dụng sai hoặc lạm dụng sản phẩm này hoặc sửa đổi, sửa chữa, hoặc thay đổi trái phép sản phẩm này, hoặc (không kể thị trường Mỹ) không thực hiện đúng theo các hướng dẫn vận hành và bảo trì của Tập đoàn Seiko Epson.

Tập đoàn Seiko Epson không chịu trách nhiệm về bất kỳ thiệt hại hoặc các vấn đề phát sinh từ việc sử dụng bất kỳ các tùy chọn hoặc bất kỳ sản phẩm ngoài những sản phẩm được Tập đoàn Seiko Epson coi là Sản phẩm Epson Chính hãng hoặc Sản phẩm được Epson Phê chuẩn.

CHÚ Ý: Nội dung của sách hướng dẫn này có thể thay đổi mà không cần thông báo trước.

©Seiko Epson Corporation 2016-2023