

ネットワークインターフェイスパネル ユーザーズガイド

もくじ

| | |
|---------------------------|----------|
| ご注意 | 5 |
| 本製品の不具合に起因する付随的損害 | 5 |
| 液晶モニターについて | 5 |
| 本製品の使用限定 | 5 |
| 本製品を日本国外へ持ち出す場合の注意 | 5 |
| 逆アSEMBル、逆コンパイル等について | 5 |
| 複製が禁止されている印刷物 | 5 |
| 著作権 | 6 |
| 電波障害自主規制 | 6 |
| 表記について | 6 |
| 記号について | 6 |
| 掲載画面について | 6 |
| ご注意 | 7 |

ネットワークインターフェイスパネルについて 8

| | |
|---------------------|----|
| パッケージの内容 | 8 |
| ケーブルクリップの使い方 9 | |
| パネル部 | 10 |

ネットワークインターフェイスパネルのセットアップ 11

| | |
|------------------------------------|----|
| ネットワークインターフェイスパネルのネットワークへの接続 | 11 |
| コンピューターでのスキャンソフトウェアの設定 | 14 |
| IPv4 ネットワークへの自動接続 14 | |
| IPv4 ネットワークへの手動接続 15 | |
| IPv6 ネットワークへの接続 16 | |
| EpsonNet Config の使い方 | 17 |
| 動作環境 18 | |

画像のスキャン 19

| | |
|------------------------------|----|
| コンピューターでのスキャンソフトウェアの設定 | 19 |
| EPSON Scan を設定する 19 | |
| Epson Scan 2 を設定する 21 | |
| ネットワーク経由でのスキャン | 22 |
| Windows の場合 22 | |
| Mac OS X の場合 23 | |
| パネルからのスキャン | 23 |

コントロールパネルについて 25

| | |
|-----------------------|----|
| メニューリスト | 25 |
| 環境情報メニュー 25 | |
| ディスプレイ設定メニュー 25 | |
| 省電力設定メニュー 25 | |
| ネットワーク設定メニュー 25 | |
| タイムアウト設定メニュー 26 | |
| 購入時の設定に戻すメニュー 26 | |

トラブル解決 27

| | |
|--|----|
| 液晶パネルのメッセージやステータスランプで表示されるトラブル | 27 |
| トラブルと解決方法 | 27 |
| スキャナーの電源がオンなのに液晶画面が表示されない 27 | |
| スキャンができない 28 | |
| Web ベースの EpsonNet Config を起動できない、または設定できない 29 | |

サービスサポートのご案内 30

| | |
|------------------------|----|
| サービスサポートのご案内 | 30 |
| エプソンサービスパック 30 | |
| 保守サービスのご案内 30 | |
| 保守サービスの種類 31 | |
| 本製品に関するお問い合わせ先 32 | |

| | |
|---------------------------|-----------|
| 仕様 | 33 |
| システム条件 | 33 |
| Windows | 33 |
| Mac OS X | 33 |
| ネットワークインターフェイスパネル仕様 | 33 |
| 基本仕様 | 33 |
| 本体仕様 | 33 |
| 電気仕様 | 34 |
| 環境条件 | 34 |
| インターフェイス仕様 | 34 |

商標について

- EPSON および EXCEED YOUR VISION はセイコーエプソン株式会社の登録商標です。
- Microsoft、Windows、Windows Vista、SharePoint は、米国 Microsoft Corporation の米国およびその他の国における登録商標です。
- Macintosh、Mac OS および OS X は米国およびその他の国で登録された Apple Inc. の商標です。
- その他の製品名は各社の商標または登録商標です。

© 2014 Seiko Epson Corporation. All rights reserved.

ご注意

本製品の不具合に起因する付随的損害

万一、本製品（添付のソフトウェア等も含みます）の不具合によって所期の結果が得られなかったとしても、そのことから生じた付随的な損害（本製品を使用するために要した諸費用、および本製品を使用することにより得られたであろう利益の損失等）は、補償致しかねます。

液晶モニターについて

画面の一部に点灯しない画素や常時点灯する画素が存在する場合があります。また液晶の特性上、明るさにムラが生じることがありますが、故障ではありません。

本製品の使用限定

本製品を航空機・列車・船舶・自動車などの運行に直接関わる装置・防災防犯装置・各種安全装置など機能・精度などにおいて高い信頼性・安全性が必要とされる用途に使用される場合は、これらのシステム全体の信頼性および安全維持のためにフェールセーフ設計や冗長設計の措置を講じるなど、システム全体の安全設計にご配慮いただいた上で当社製品をご使用いただくようお願いいたします。本製品は、航空宇宙機器、幹線通信機器、原子力制御機器、医療機器など、極めて高い信頼性・安全性が必要とされる用途への使用を意図しておりませんので、これらの用途には本製品の適合性をお客様において十分ご確認の上、ご判断ください。

本製品を日本国外へ持ち出す場合の注意

本製品（ソフトウェアを含む）は日本国内仕様のため、本製品の修理・保守サービスおよび技術サポートなどの対応は、日本国外ではお受けできませんのでご了承ください。また、日本国外ではその国の法律または規制により、本製品を使用できないことがあります。このような国では、本製品を運用した結果罰せられることがあります。当社といたしましては一切責任を負いかねますのでご了承ください。

逆アセンブル、逆コンパイル等について

本製品に組み込まれているソフトウェアを逆アセンブル、逆コンパイルしたり、ソースコードから派生物を生成したりすることはできません。

複製が禁止されている印刷物

紙幣、有価証券などをプリンターで印刷すると、その印刷物の使用如何に係わらず、法律に違反し、罰せられます。（関連法律）刑法第 148 条、第 149 条、第 162 条 通貨及証券模造取締法第 1 条、第 2 条 など

以下の行為は、法律により禁止されています。

- 紙幣、貨幣、政府発行の有価証券、国債証券、地方証券を複製すること（見本印があっても不可）
- 日本国外で流通する紙幣、貨幣、証券類を複製すること
- 政府の模造許可を得ずに未使用郵便切手、郵便はがきなどを複製すること

- 政府発行の印紙、法令などで規定されている証紙類を複製すること
次のものは、複製するにあたり注意が必要です。
- 民間発行の有価証券（株券、手形、小切手など）、定期券、回数券など
- パスポート、免許証、車検証、身分証明書、通行券、食券、切符など

著作権

写真・書籍・地図・図面・絵画・版画・音楽・映画・プログラムなどの著作権物は、個人（家庭内その他これに準ずる限られた範囲内）で使用するために複製する以外は著作権者の承認が必要です。

電波障害自主規制





この装置は、クラス B 情報技術装置です。この装置は、家庭環境で使用することを目的としていますが、この装置がラジオやテレビジョン受信機に近接して使用されると、受信障害を引き起こすことがあります。マニュアルに従って正しい取り扱いをしてください。

表記について

- Microsoft(R) Windows(R) XP operating system 日本語版
- Microsoft(R) Windows(R) XP Professional x64 Edition operating system 日本語版
- Microsoft(R) Windows Vista(R) operating system 日本語版
- Microsoft(R) Windows(R) 7 operating system 日本語版
- Microsoft(R) Windows(R) 8 operating system 日本語版
- Microsoft(R) Windows(R) 8.1 operating system 日本語版
- Microsoft(R) Windows(R) 10 operating system 日本語版

本書では、上記の OS（オペレーティングシステム）をそれぞれ「Windows XP」「Windows Vista」「Windows 7」「Windows 8」「Windows 8.1」「Windows 10」と表記しています。また、これらの総称として「Windows」を使用しています。

記号について

| | |
|---|--|
|  警告 | この表示を無視して誤った取り扱いをすると、人が死亡または重傷を負う可能性が想定される内容を示しています。 |
|  注意 | この表示を無視して誤った取り扱いをすると、人が傷害を負う可能性および財産の損害の可能性が想定される内容を示しています。 |
|  重要 | ご使用上、必ずお守りいただきたいことを記載しています。この表示を無視して誤った取り扱いをすると、製品の故障や、動作不良の原因になる可能性があります。 |
|  参考 | 補足情報や制限事項、および知っておくと便利な情報を記載しています。 |

掲載画面について

本ガイドに掲載する画面は、特に指定のない限り以下の画面を使用しています。

ご注意

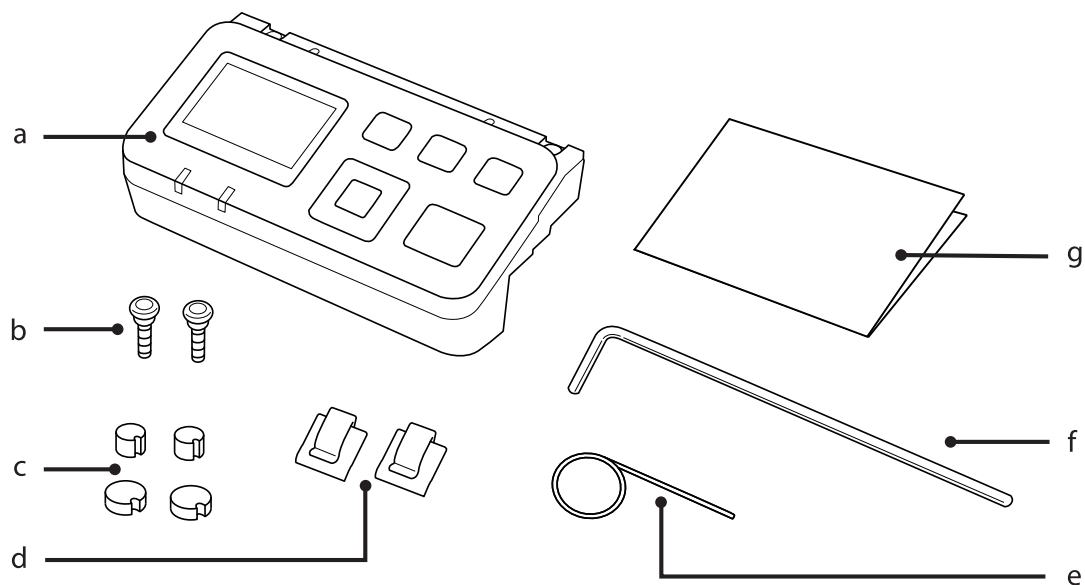
- **Windows** : Windows 7
- **Mac OS X** : Mac OS X Lion

ご注意

- 本書の内容の一部または全部を無断転載することを禁止します。
- 本書の内容は将来予告なしに変更することがあります。
- 本書の内容にご不明な点や誤り、記載漏れなど、お気付きの点がありましたら弊社までご連絡ください。
- 運用した結果の影響については前項に関わらず責任を負いかねますのでご了承ください。
- 本製品が、本書の記載に従わずに取り扱われたり、不適當に使用されたり、弊社および弊社指定以外の、第三者によって修理や変更されたことなどに起因して生じた障害等の責任は負いかねますのでご了承ください。

ネットワークインターフェイスパネルについて

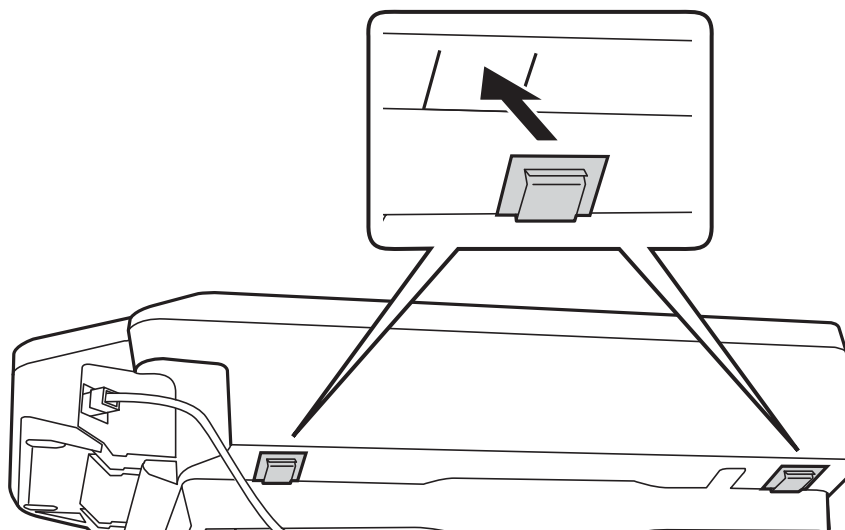
パッケージの内容



| | | |
|---|-------------------|--|
| a | ネットワークインターフェイスパネル | 本製品です。 |
| b | ネジ (2本) | ネットワークインターフェイスパネルをスキャナーに取り付けます。 |
| c | ネジカバー (4つ) | ネジ穴のためのスペアカバーです。機種によってカバーのサイズが異なるため、ご使用のスキャナーのサイズに合ったカバーを使用してください。 |
| d | ケーブルクリップ (2つ) | ネットワークケーブルをスキャナーに固定します。 |
| e | 取り外しピン | ネジ穴のカバーを取り外すために使用します。 |
| f | 六角レンチ | ネジを締めたり取り外したりするために使用します。 |
| g | セットアップガイド | 本製品のセットアップガイドです。 |

ケーブルクリップの使い方

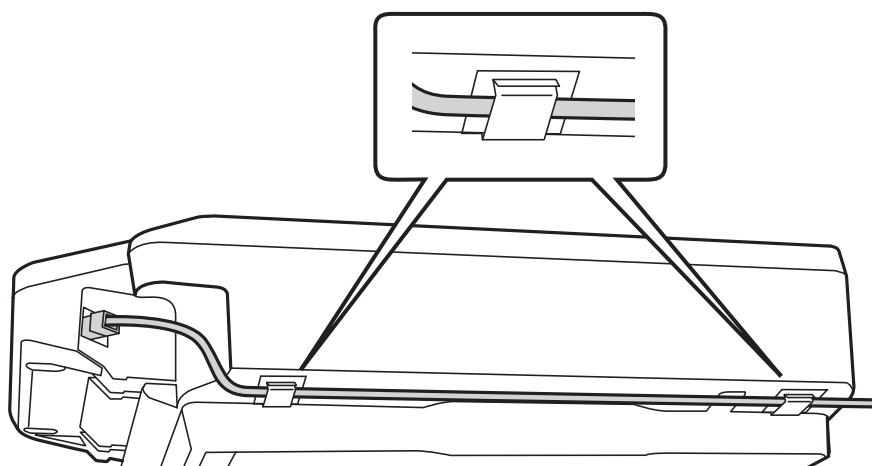
- 1 ケーブルクリップをスキャナーに取り付けます。



参考

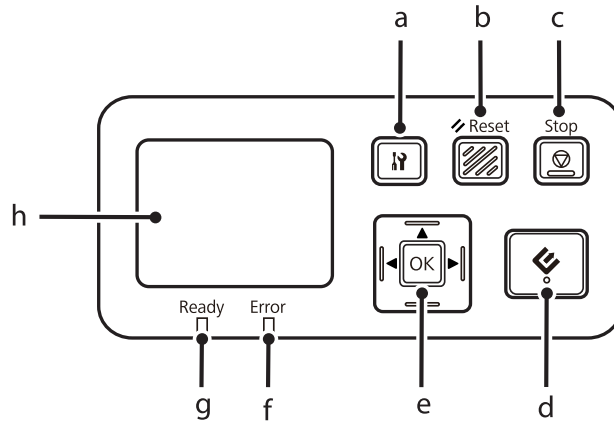
ケーブルクリップの開口部が外向きになるように取り付けます。

- 2 ケーブルクリップを使用してネットワークケーブルをスキャナーに固定します。

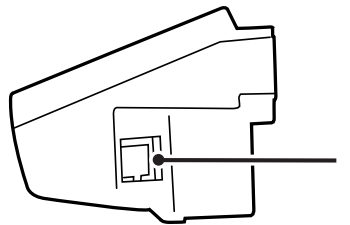


パネル部

前面



右側

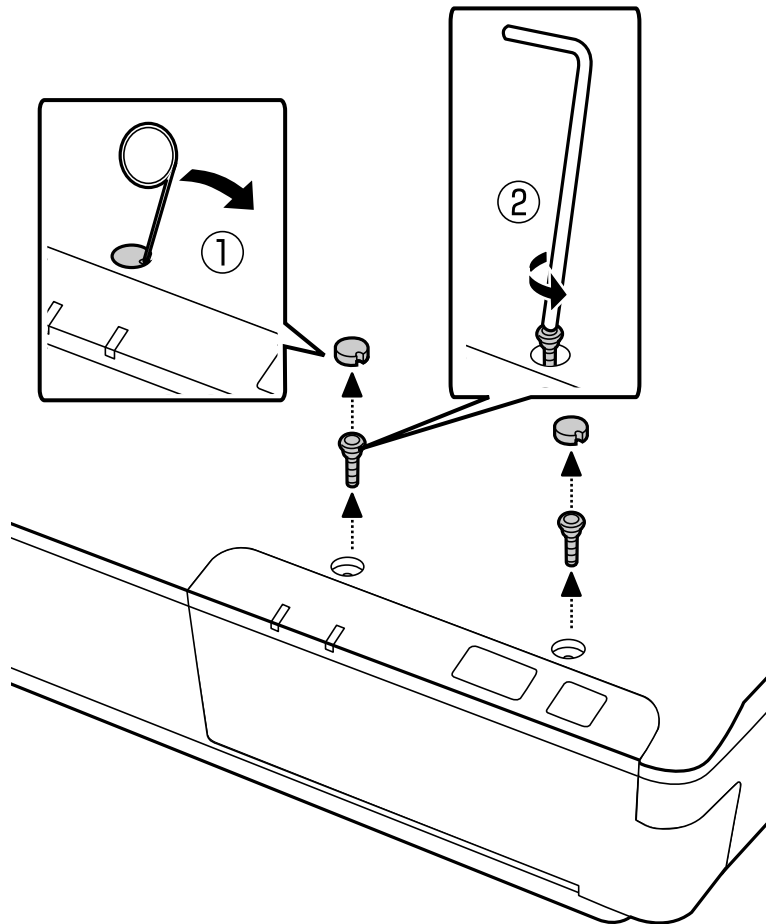


| | | |
|---|----------------|---|
| a | 設定ボタン | スキャン、ネットワークの設定や、メンテナンスをします。 |
| b | Reset ボタン | パネルの表示を初期画面に戻します。 |
| c | Stop ボタン | スキャンを中止します。 |
| d | スタートボタン | スキャンを開始します。スタートボタンは、ネットワーク環境下では Document Capture Pro やスキャナードライバー画面の [スキャン] と同じ働きをします。 |
| e | OK/矢印ボタン | 矢印ボタンで項目を選択し、OK で選択を確定します。 |
| f | エラーランプ (オレンジ) | エラーが発生すると点灯します。 |
| g | レディーランプ (グリーン) | スキャナーが待機状態のとき点灯します。準備が整っていないときは消灯しています。 |
| h | 液晶パネル | ステータス、操作や、エラーメッセージを表示します。 |
| i | ネットワークコネクタ | ネットワークケーブルを接続します。 |

ネットワークインターフェイスパネルのセットアップ

ネットワークインターフェイスパネルのネットワークへの接続

- 1 スキャナーの電源を切り、USB ケーブルを抜きます。
- 2 取り外しピンでネジカバーを外し、六角レンチでネジを取り外します。



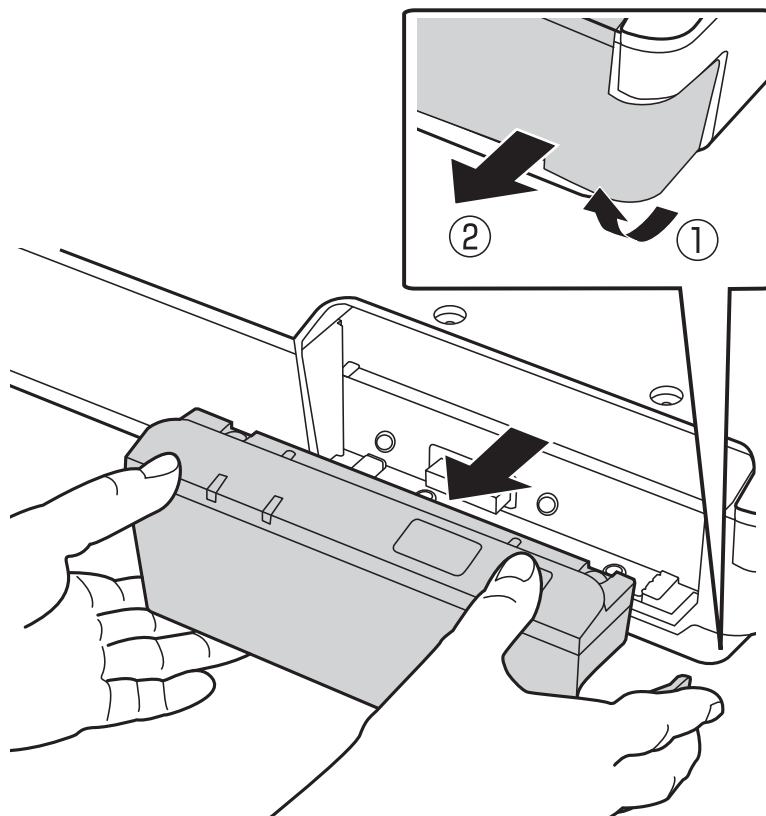
⚠ 注意

セットアップ時には、ピンや六角レンチのとがった部分でけがをしないようにご注意ください。

📖 参考

本製品に付属の取り外しピンと六角レンチのみを使用してください。

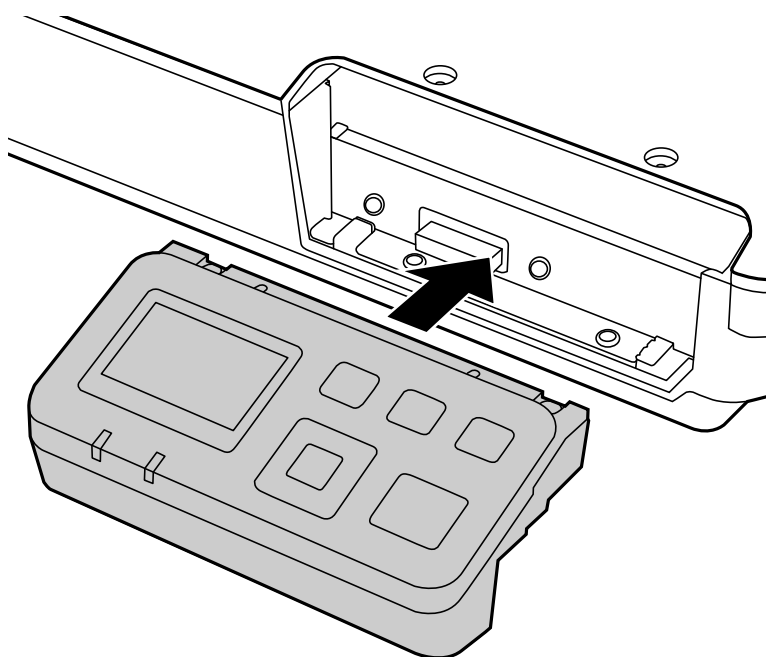
3 本体に付いているパネルを取り外します。



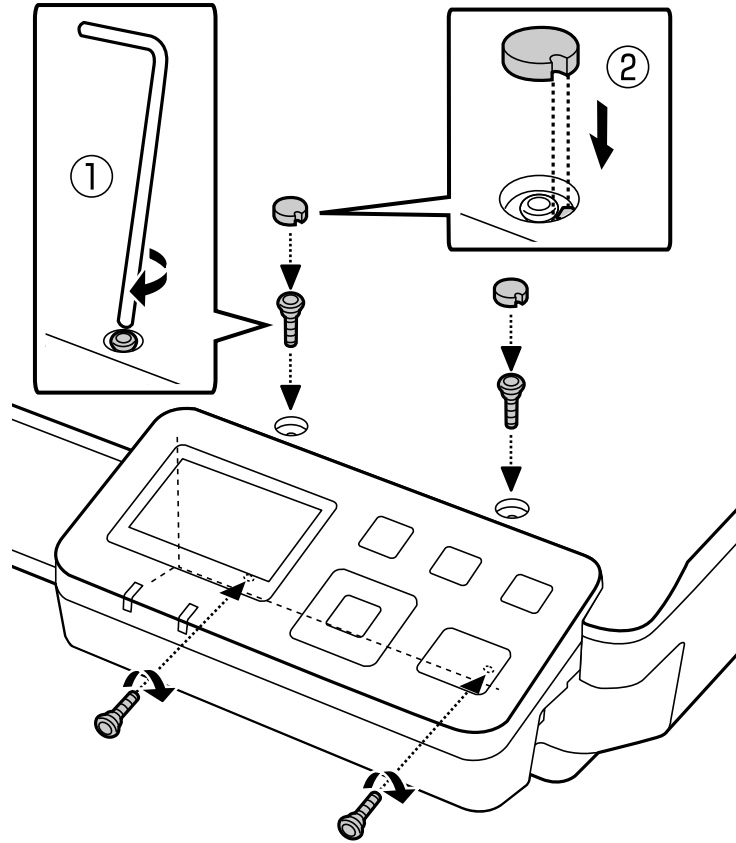
参考

- 取り外したパネルは保管してください。
- 手順3で取り外したパネルか、ネットワークインターフェイスパネルのどちらかを取り付けた状態でご使用ください。

4 ネットワークインターフェイスパネルを取り付けます。



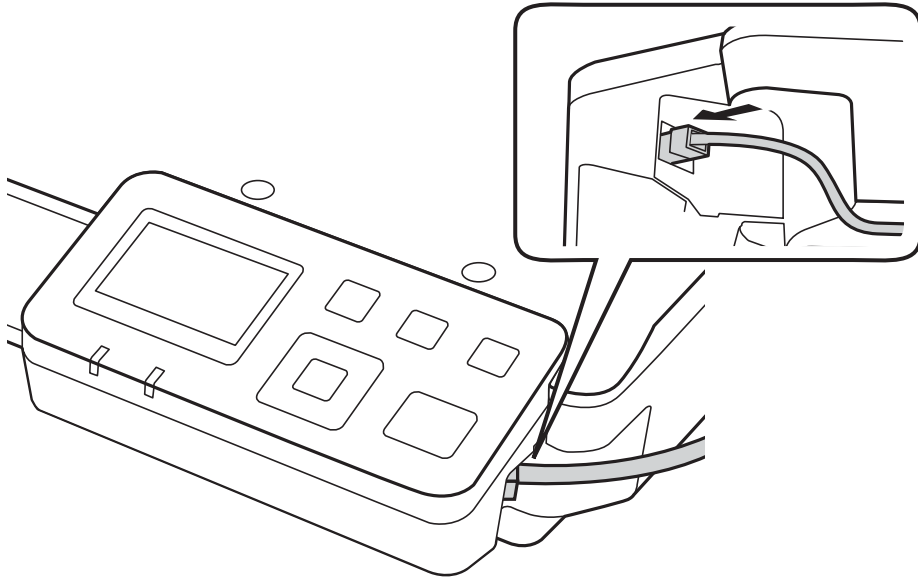
5 ネジを取り付け、ネジカバーをかぶせます。



参考

手順 2 で取り外したカバーとネジを使用します。

- 6 ネットワークインターフェイスパネルにネットワークケーブルを接続します。



参考

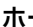
- 誤動作を防ぐために、ネットワークインターフェイスパネルの接続にはカテゴリ 5 のシールド付きツイストペアケーブルを使用してください。
- ネットワークケーブルは製品に付属しません。
- ネットワークケーブルは、USB 接続と同時に使用できません。

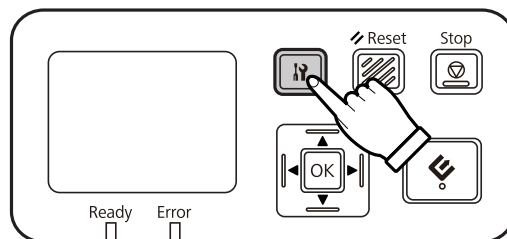
- 7 ケーブルクリップを使用してネットワークケーブルを固定します。

 [「ケーブルクリップの使い方」9 ページ](#)

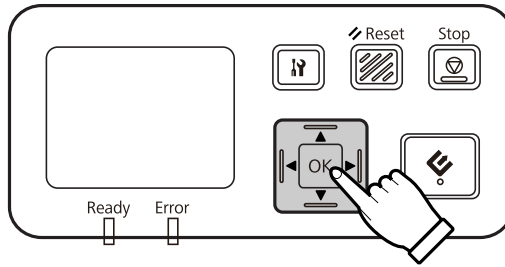
コンピューターでのスキャンソフトウェアの設定

IPv4 ネットワークへの自動接続

- 1 スキャナーの電源を入れます。
- 2 ホーム画面「待機中です」が表示されたら、 設定ボタンを押します。



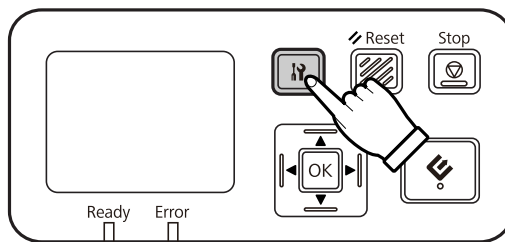
- 3 ▲/▼ ボタンで [ネットワーク設定] を選択し、OK ボタンを押します。



- 4 ▲/▼ ボタンで [IPv4] を選択し、OK ボタンを押します。

- 5 ▲/▼ ボタンで [自動] を選択し、OK ボタンを押します。

- 6 設定ボタンを押してホーム画面に戻ります。



- 7 ネットワークの設定変更を反映していますが表示されたあと、パネルが再起動します。

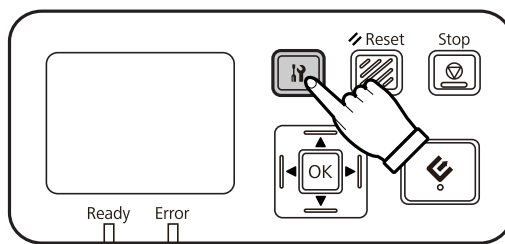
ネットワークセキュリティの保護のために、Web ベースの EpsonNet Config でパスワードを設定してください。

[EpsonNet Config の使い方](#) 17 ページ

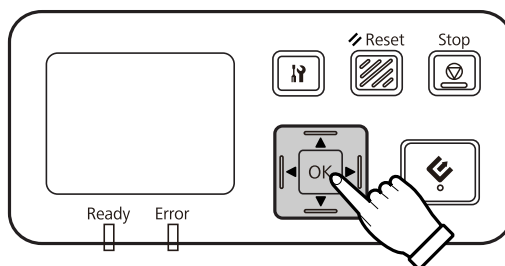
IPv4 ネットワークへの手動接続

- 1 スキャナーの電源を入れます。

- 2 ホーム画面「待機中です」が表示されたら、設定ボタンを押します。



- 3 ▲/▼ ボタンで [ネットワーク設定] を選択し、OK ボタンを押します。



- 4 ▲/▼ ボタンで [IPv4] を選択し、OK ボタンを押します。

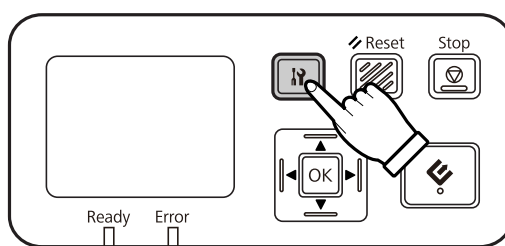
- 5 ▲/▼ ボタンで [手動] を選択し、OK ボタンを押します。

- 6 ▲/▼ ボタンで [IP アドレス] を選択し、OK ボタンを押します。

- 7 矢印ボタンで IP アドレスを設定し、OK ボタンを押します。

- 8 手順 6 と 7 を繰り返して IP サブネットマスクと IP デフォルトゲートウェイを設定し、OK ボタンを押します。

- 9 設定ボタンを押してホーム画面に戻ります。



- 10 ネットワークの設定変更を反映していますが表示されたあと、パネルが再起動します。

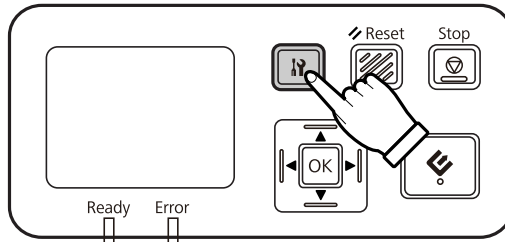
ネットワークセキュリティの保護のために、Web ベースの EpsonNet Config でパスワードを設定してください。

[🔗 「EpsonNet Config の使い方」 17 ページ](#)

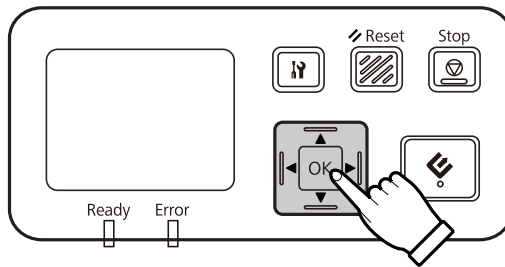
IPv6 ネットワークへの接続

- 1 スキャナーの電源を入れます。

- 2 ホーム画面「待機中です」が表示されたら、**設定ボタン**を押します。

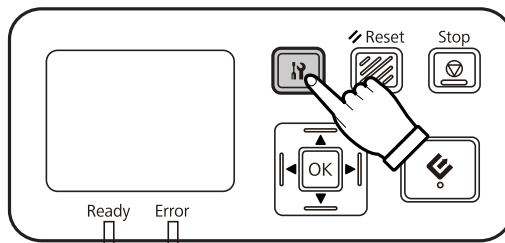


- 3 **▲/▼** ボタンで [ネットワーク設定] を選択し、OK ボタンを押します。



- 4 **▲/▼** ボタンで [IPv6] - [オン] を選択し、OK ボタンを押します。

- 5 **設定ボタン**を押してホーム画面に戻ります。



- 6 ネットワークの設定変更を反映していますが表示されたあと、パネルが再起動します。

参考

IPv6 の手動設定を行うには、Web ベースの EpsonNet Config を使用します。

ネットワークセキュリティの保護のために、Web ベースの EpsonNet Config でパスワードを設定してください。

[🔗 「EpsonNet Config の使い方」 17 ページ](#)

EpsonNet Config の使い方

Web ベースの EpsonNet Config は、ネットワークインターフェイスパネルに内蔵されているソフトウェアです。このソフトウェアは、Web ブラウザーなどを使用してネットワーク上のコンピューターから起動できます。ネットワークインターフェイスの設定 (TCP/IP など) とスキャナーの設定 (各種の確認と設定) を行うことができます。

ネットワークインターフェイスパネルのセットアップ

Web ベースの EpsonNet Config を起動するには、Web ブラウザーのアドレスバーにこのパネルの IP アドレスを入力します。

参考

- Web ベースの EpsonNet Config は、ネットワークインターフェイスで IP アドレスが設定されていないと使用できません。
- 詳細は EpsonNet Config のオンラインヘルプをご覧ください。

参考

アプリケーション版の EpsonNet Config も使用できます。

- アプリケーション版 (Windows) の EpsonNet Config は、Windows ベースの管理者用構成ユーティリティです。TCP/IP、MS Network、AppleTalk、IPP、SNMP などのさまざまなプロトコル向けにネットワークインターフェイスを構成できます。
- アプリケーション版 (Mac OS) の EpsonNet Config は、Mac OS ベースの管理者用構成ユーティリティです。TCP/IP、AppleTalk、および IPP 向けにネットワークインターフェイスを構成できます。

下記からダウンロードしてください。

<http://www.epson.jp/>

動作環境

Web ベースの EpsonNet Config は、以下の Web ブラウザーを備えたコンピューターで使用できます。

| サポートされる Web ブラウザー | Web ブラウザーのバージョン |
|-----------------------------|-----------------|
| Microsoft Internet Explorer | IE8.0 以降 |
| Mozilla FireFox | Ver 3.5 以降 |
| Safari | Ver 4.0 以降 |
| Google Chrome | Ver 4.0 以降 |
| Opera | Ver 10.0 以降 |

画像のスキャン

コンピューターでのスキャンソフトウェアの設定

スキャナーの電源を入れ、正常に動作していることを確認します。以下の手順にしたがって、スキャナードライバーでネットワークスキャンの設定をしてください。

参考

EPSON Scan または Epson Scan 2 のいずれかが、スキャナードライバーとしてスキャナーに添付されます。詳しくは、スキャナーのユーザーズガイドをご覧ください。

始める前に、以下の情報を用意します。

- ネットワークインターフェイスパネルの有効な IP アドレス。ネットワーク管理者に問い合わせ、ネットワーク上の他のデバイスと競合しない IP アドレスを用意します。ご自身がネットワーク管理者である場合、他のデバイスと競合しないサブネット内のアドレスを選びます。
- ネットワークインターフェイスパネルの MAC (Ethernet ハードウェア) アドレス。お使いのネットワークインターフェイスパネルに固有の番号で、製品番号とは異なります。MAC アドレスは、ネットワークインターフェイスパネルに記載されています。

参考

(Windows)

コンピューターの管理者アカウント (管理者権限のあるユーザー) でログオンし、インストールしてください。管理者のパスワードを入力してから操作を続けてください。

参考

(Mac OS X)

- ファーストユーザースイッチ機能を使用しないでください。
- [コンピュータの管理者] アカウントとしてログオンする必要があります。

参考

スキャンを開始する前にネットワークインターフェイスパネルの最新ファームウェアをインストールする必要があります。ネットワークインターフェイスパネル用の最新のファームウェアは、エプソンのホームページからダウンロードしてください。

🔗 <http://www.epson.jp/download/>

ダウンロードした Epson Firmware Updater を起動し、画面の表示に従います。ネットワークインターフェイスパネルに最新版ファームウェアがインストールされているときは、ファームウェアの更新をする必要はありません。

EPSON Scan を設定する

1 ネットワークインターフェイスパネルの IP アドレスやホストネームは、ネットワーク管理者に問い合わせてください。

2 EPSON Scan の設定を起動します。

[Windows 10] :

スタートボタンをクリックして、[すべてのアプリ] - [EPSON] - [EPSON Scan の設定] の順に選択します。

画像のスキャン

[Windows 8.1] / [Windows 8] :

検索チャームでソフトウェア名を入力して、表示されたアイコンを選択します。

[Windows 7] / [Windows Vista] / [Windows XP] :

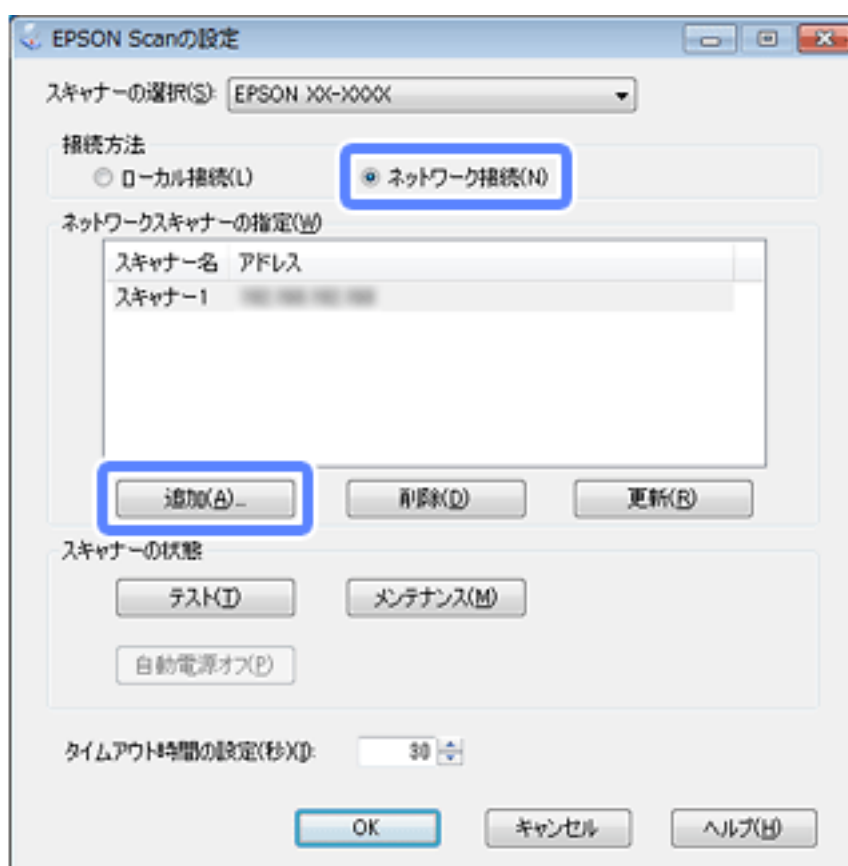
スタートボタンをクリックして、[すべてのプログラム] または [プログラム] - [EPSON] - [EPSON Scan] - [EPSON Scan の設定] の順に選択します。

[Mac OS X] :

[移動] - [アプリケーション] - [EPSON Software] - [EPSON Scan の設定] の順に選択します。

3 [スキャナーの選択] のリストからお使いのスキャナーを選択します。

4 [ネットワーク設定] を選択し、[追加] をクリックします。



5 追加画面で、[アドレスを検索] を使ってネットワークインターフェイスパネルの IP アドレスを選択するか、[アドレスを入力] を使って直接入力します。その後、[OK] をクリックします。

6 EPSON Scan の設定画面で [テスト] をクリックして接続を確認します。すべて正常に動作していれば、接続成功のメッセージが表示されます。

7 [OK] をクリックして、設定を保存します。

Epson Scan 2 を設定する

1 ネットワークインターフェイスパネルの IP アドレスやホストネームは、ネットワーク管理者に問い合わせてください。

2 Epson Scan 2 ユーティリティを起動します。

[Windows 10] :

スタートボタンをクリックして、[すべてのアプリ] - [EPSON] - [Epson Scan 2 ユーティリティ] の順に選択します。

[Windows 8.1] / [Windows 8] :

検索チャームでソフトウェア名を入力して、表示されたアイコンを選択します。

[Windows 7] / [Windows Vista] / [Windows XP] :

スタートボタンをクリックして、[すべてのプログラム] または [プログラム] - [EPSON] - [Epson Scan 2] - [Epson Scan 2 ユーティリティ] の順に選択します。

[Mac OS X] :

[移動] - [アプリケーション] - [EPSON Software] - [Epson Scan 2 ユーティリティ] の順に選択します。

3 Epson Scan 2 ユーティリティの画面で、[スキャナー] のリストから [設定] を選択します。

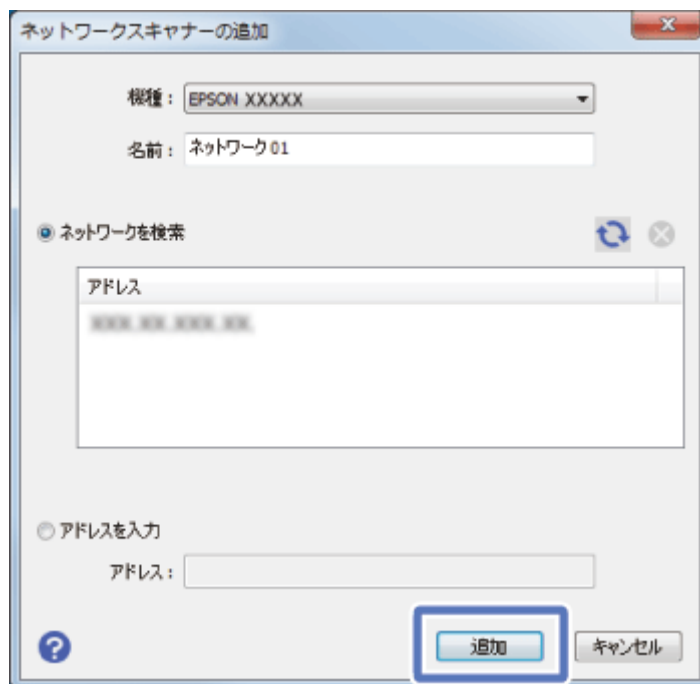
Epson Scan 2 ユーティリティが表示されず、[スキャナーの設定] 画面が表示されたときは、次の手順に進みません。

4 [スキャナーの設定] 画面で、[追加] をクリックします。

[追加] ボタンがグレーアウトしているときは、[編集を許可] (Windows) または+ボタン (Mac OS X) をクリックし、[追加] ボタンをクリックします。

5 [ネットワークスキャナーの追加] 画面で、[機種] のリストからお使いのスキャナーを選択します。

- 6 [ネットワークを検索]の一覧から、ネットワークインターフェイスパネルのIPアドレスを選択するか、[アドレスを入力]を使って直接入力します。その後、[追加]をクリックします。



- 7 [スキャナーの設定]画面でお使いのスキャナーを選択し、[OK]をクリックします。

ネットワーク経由でのスキャン

参考

ネットワーク経由でスキャンをする前に、ネットワークインターフェイスパネルのIPアドレスを設定する必要があります。

参考

(Windows)

スキャンを開始する前に最新の Document Capture Pro をインストールする必要があります。最新の Document Capture Pro は、エプソンのホームページからダウンロードしてください。

<http://www.epson.jp/download/>

コンピューターに最新の Document Capture Pro がインストールされているときは、ソフトウェアの更新をする必要はありません。

Windows の場合

- 1 スキャナーと、クライアントコンピューターの電源を入れます。
- 2 原稿台または ADF に原稿をセットします。

- 3 **Document Capture Pro** を起動します。
🔗 詳細は、スキャナーのユーザーズガイドをご覧ください。
- 4 **Document Capture Pro** のメイン画面で、[スキャン] をクリックします。
- 5 基本設定のすべての項目を設定して、[スキャン] をクリックします。

Mac OS X の場合


- 1 スキャナーと、クライアントコンピューターの電源を入れます。
- 2 原稿台または **ADF** に原稿をセットします。
- 3 **Epson Scan** を起動します。
🔗 詳細はスキャナーのユーザーズガイドをご覧ください。
- 4 モードを選択します。
- 5 **Epson Scan** 画面で、適切な設定をします。
- 6 [スキャン] をクリックします。

パネルからのスキャン

事前にジョブを設定します。

🔗 詳細はスキャナーのユーザーズガイドをご覧ください。

- 1 スキャナーと、クライアントコンピューターの電源を入れます。
- 2 原稿台または **ADF** に原稿をセットします。
- 3 パネルの **OK** ボタンを押します。
スキャナーが、使用可能なコンピューターを検索します。

- 4** データを送るコンピューターを選択して、OK ボタンを押します。
スキャナーに設定されたグループをパネルに表示したいときは、同じグループをコンピューターでも設定する必要があります。
- 5** パスワードを入力します。
パスワード入力画面が表示されないときは、次の手順に進みます。
 詳細は Document Capture Pro のヘルプをご覧ください。
- 6** ジョブを選択して、OK ボタンを押します。
- 7** 設定を確認して、スキャナーのスタートボタンを押します。

コントロールパネルについて

メニューリスト

環境情報メニュー

| 項目 | 説明 |
|----------|--|
| ネットワーク設定 | MAC アドレスや IP アドレスなどのネットワーク設定を確認できます。 |
| メンテナンス | スキャンされた原稿枚数を確認できます。お使いのスキヤナーに ADF が取り付けられている場合、ローラーキット、ピックアップローラー、セパレーションパッド、分離ローラーのスキャンされた原稿枚数を確認またはリセットできます。 |

ディスプレイ設定メニュー

| 項目 | 説明 |
|-----------|---|
| 言語 | 液晶パネルに表示される言語を指定します。 |
| 明るさ | 液晶パネルの明るさを調整します。▲/▼ ボタンで、-2（暗め）から+2（明るめ）の間で設定します。 |
| コントラスト | 液晶パネルのコントラストを調整します。▲/▼ ボタンで、-2（最小）から+2（最大）の間で設定します。 |
| 購入時の設定に戻す | [[はい] を選択し OK ボタンを押すと、ディスプレイ設定メニューの設定が初期値に戻ります。 |

省電力設定メニュー

| 項目 | 説明 |
|-----------|---|
| 自動電源オフ | しばらく操作が行われなかった場合にスキヤナーが自動電源オフモードに入るまでの時間を指定します。 |
| スリープ | しばらく操作が行われなかった場合にスキヤナーがスリープモードに入るまでの時間を指定します。 |
| 購入時の設定に戻す | [[はい] を選択し OK ボタンを押すと、省電力設定メニューの設定が初期値に戻ります。 |

ネットワーク設定メニュー

参考

このメニューは、EpsonNet Config でこのパネルにパスワードが設定されている場合は表示されません。

| 項目 | 説明 |
|------|---|
| IPv4 | IP アドレスの設定方法（自動または手動）を選択します。[[手動] を選択すると、IP アドレス、IP サブネットマスク、および IP デフォルトゲートウェイの値を設定できます。 |

コントロールパネルについて

| 項目 | 説明 |
|-----------|--|
| 接続速度 | ネットワークインターフェ이스の通信速度を指定します。 |
| IPv6 | IPv6 の設定（自動）を行います。 |
| モード | クライアントまたはサーバーを選択します。 |
| グループ | スキャナーのグループ番号を指定します。 |
| 購入時の設定に戻す | [[はい]] を選択し OK ボタンを押すと、ネットワーク設定メニューの設定が初期値に戻ります。 |

タイムアウト設定メニュー

| 項目 | 説明 |
|-----------|--|
| ホーム画面に戻る | ホーム画面以外を表示しているときのタイムアウト時間を指定します。一部のエラー画面を表示しているときは適用されません。 |
| 購入時の設定に戻す | [[はい]] を選択し OK ボタンを押すと、タイムアウト設定メニューの設定が初期値に戻ります。 |

購入時の設定に戻すメニュー

[[はい]] を選択し OK ボタンを押すと、すべてのメニューの設定が初期値に戻ります。

トラブル解決

液晶パネルのメッセージやステータスランプで表示されるトラブル

液晶パネルのメッセージやステータスランプで、スキャナーとネットワークインターフェイスパネルの状態を確認できます。

表示されるメッセージに従ってエラーを解除してください。

ランプの点灯パターンと状態は下表の通りです。

| Ready ランプ | Error ランプ | 状態 |
|-----------|-----------|---|
| 点灯 | 消灯 | スキャンを実行できます。 |
| 消灯 | 点灯 | スキャナーが認識されていません。 ネットワーク関連のエラーが発生しています。 スキャナーで原稿詰まりなどのエラーが発生しています。 |
| 消灯 | 消灯 | スキャナーがスリープモード中です。 ジョブのキャンセル中です。 ネットワーク上のコンピューターまたはサーバーが認識されていません。 |
| 点滅 | 消灯 | スキャン中です。 ネットワークの検索中または接続中です。 |
| 点滅 | 点滅 | ファームウェアの更新中です。 |

次のメッセージが表示されたときは、スキャナーの電源を入れ直してください。また、ネットワーク接続と設定を確認してください。

トラブルが解決しないときは、スキャナーのユーザーズガイドをご覧ください。お買い求めの販売店にお問い合わせください。

- ネットワークエラー
- ネットワークの重大なエラー
- スキャナーエラー
- 応答がありません

トラブルと解決方法

ここでは、トラブルの解決方法について説明します。

ソフトウェアに関するトラブルについては、スキャナーのユーザーズガイド「トラブル解決」をご覧ください。オンラインヘルプにも、トラブル解決に役立つヒントやその他の情報をご用意しています。

本章をお読みになって実行してもトラブルを解決できない場合は、お買い求めの販売店かエプソンのカスタマーサポートにお問い合わせください。

スキャナーの電源がオンなのに液晶画面が表示されない

- ネットワークインターフェイスパネルが正しく接続されていることを確認してください。
🔗 [「ネットワークインターフェイスパネルのネットワークへの接続」 11 ページ](#)

- ネットワークインターフェイスパネルに対応のスキャナーが接続されていることを確認してください。
☞ 対応のスキャナーについては、エプソンのホームページをご覧ください。


スキャンができない

- スキャナーの電源が入っていることを確認してください。
☞ 「ネットワークインターフェイスパネルのネットワークへの接続」 11 ページ
- スキャナーがネットワークインターフェイスパネルに対応していることを確認してください。
☞ 詳細はスキャナーのユーザーズガイドをご覧ください。
- ネットワークケーブルがしっかりと接続されていることを確認してください。
☞ 「ネットワークインターフェイスパネルのネットワークへの接続」 11 ページ
- スキャナーの電源を切り、ネットワークインターフェイスパネルが正しくスキャナーに取り付けられ、ネットワークに接続されていることを確認してください。
☞ 「ネットワークインターフェイスパネルのネットワークへの接続」 11 ページ
- 他の製品に接続して、ネットワークケーブルが正しく機能していることを確認してください。
☞ 「ネットワークインターフェイスパネルのネットワークへの接続」 11 ページ
- EPSON Scan の設定または Epson Scan 2 ユーティリティで、各設定が正しいことを確認してください。
☞ 詳細はスキャナーのユーザーズガイドをご覧ください。
- スキャンソフトウェアが正しくインストールされていることを確認してください。
☞ 詳細はソフトウェアのヘルプをご覧ください。
- スキャンソフトウェアで、使用するスキャナーが選択されているか確認してください。
☞ 詳細はソフトウェアのヘルプをご覧ください。
- Document Capture Pro/Epson Event Manager のネットワークスキャンの設定で、各設定が正しいことを確認してください。
☞ 詳細はソフトウェアのヘルプをご覧ください。
- ネットワークスキャン設定で、Document Capture Pro のグループ設定とネットワークインターフェイスパネルの設定が同じであることを確認してください。
☞ 詳細は Document Capture Pro のヘルプをご覧ください。
☞ 「パネルからのスキャン」 23 ページ
- Epson Event Manager (Document Capture Pro) がファイアウォールでブロックされていないことを確認してください。
☞ 詳細はスキャナーのユーザーズガイドをご覧ください。
- IP アドレスが正しく設定されていることを確認してください。
☞ 詳細はスキャナーのユーザーズガイドをご覧ください。
- ネットワーク上に複数のネットワークインターフェイスパネル (スキャナー) があるか確認してください。
お使いのコンピューターで、本製品の MAC アドレスを使用してスキャナーを認識させてください。
☞ 「環境情報メニュー」 25 ページ

Web ベースの EpsonNet Config を起動できない、または設定できない

- 本製品に IPv4 アドレスが設定されていることを確認してください。

Web ベースの EpsonNet Config を起動するには、まず IP アドレスを設定する必要があります。IP アドレスは、本製品のコントロールパネルまたは Windows/Macintosh 用の EpsonNet Config から設定できます。現在の設定は、コントロールパネルのメニューで確認できます。

 [「メニューリスト」25 ページ](#)

サービスサポートのご案内

サービスサポートのご案内

エプソンサービスパック

エプソンサービスパックは、ハードウェア保守パックです。

エプソンサービスパック対象製品と同時にご購入の上、登録していただきますと、対象製品購入時から所定の期間（3年、4年、5年）、安心の出張修理サービスと対象製品の取り扱いなどのお問い合わせにお答えする専用ダイヤルをご提供いたします。

- スピーディーな対応 – スポット出張修理依頼に比べて優先的に迅速にサービスエンジニアを派遣いたします。
- もしものときの安心 – 万トラブルが発生した場合は何回でもサービスエンジニアを派遣し対応いたします。
- 手続きが簡単 – エプソンサービスパック登録書を FAX するだけで契約手続きなどの面倒な事務処理は一切不要です。
- 維持費の予算化 – エプソンサービスパック規約内・期間内であれば、都度修理費用がかからず維持費の予算化が可能です。

エプソンサービスパックは、エプソン製品ご購入販売店にてお買い求めください。

保守サービスのご案内

「故障かな？」と思ったときは、あわてずに、まず『トラブル解決』をよくお読みください。そして、接続や設定に間違いがないことを必ず確認してください。

保証書について

保証期間中に、万一故障した場合には、保証書の記載内容に基づき保守サービスを行います。ご購入後は、保証書の記載事項をよくお読みください。

保証書は、製品の「保証期間」を証明するものです。「お買い上げ年月日」「販売店名」に記入漏れがないかご確認ください。これらの記載がない場合は、保証期間内であっても、保証期間内と認められないことがあります。記載漏れがあった場合は、お買い求めいただいた販売店までお申し出ください。

保証書は大切に保管してください。保証期間、保証事項については、保証書をご覧ください。

補修用性能部品および消耗品の保有期間

本製品の補修用性能部品および消耗品の保有期間は、製品の製造終了後6年間です。改良などにより、予告なく外観や仕様などを変更することがあります。

保守サービスの受付窓口

保守サービスに関してのご相談、お申し込みは、次のいずれかで承ります。

- お買い求め頂いた販売店
- エプソンサービスコールセンターまたはエプソン修理センター
→ [「本製品に関するお問い合わせ先」32 ページ](#)

保守サービスの種類

エプソン製品を万全の状態でお使いいただくために、下記の保守サービスをご用意しております。使用頻度や使用目的に合わせてお選びください。詳細につきましては、お買い求めの販売店、エプソンサービスコールセンターまたはエプソン修理センターまでお問い合わせください。

| 種類 | | 概要 | 修理代金 | |
|--------------|------|--|--------------------------|---------------------------------------|
| | | | 保証期間内 | 保証期間外 |
| 年間保守契約 | 出張保守 | <ul style="list-style-type: none"> 製品が故障した場合、最優先で技術者が製品の設置場所に出向き、現地で修理を行います。 修理のつど発生する修理代・部品代*が無償になる為予算化ができて便利です。 定期点検（別途料金）で、故障を未然に防ぐことができます。 | 年間一定の保守料金 | |
| | 持込保守 | <ul style="list-style-type: none"> 製品が故障した場合、お客様に修理品をお持ち込みまたは送付いただき、一旦お預かりして修理いたします。 修理のつど発生する修理代・部品代*が無償になるため予算化ができて便利です。 持込保守契約締結時に【保守契約登録票】を製品に貼付していただきます。 | 年間一定の保守料金 | |
| スポット出張修理 | | <ul style="list-style-type: none"> お客様からご連絡いただいて数日以内に製品の設置場所に技術者が出向き、現地で修理を行います。 故障した製品をお持ち込みできない場合に、ご利用ください。 | 有償（出張料のみ） | 出張料+技術料+部品代 修理完了後そのつどお支払いください |
| 持込/送付修理 | | 故障が発生した場合、お客様に修理品をお持ち込みまたは送付いただき、一旦お預かりして修理いたします。 | 無償 | 基本料+技術料+部品代 修理完了品をお届けしたときにお支払いください |
| ドア to ドアサービス | | <ul style="list-style-type: none"> 指定の運送会社をご指定の場所に修理品を引き取りにお伺いするサービスです。 保証期間外の場合は、ドア to ドアサービス料金とは別に修理代金が必要となります。 | 有償 （ドア to ドアサービス料金のみ） | 有償 （ドア to ドアサービス料金+修理代） |

* 消耗品（給紙ローラーキットなど）は保守対象外となります。

！重要

- エプソン純正品以外あるいはエプソン品質認定品以外の、オプションまたは消耗品を装着し、それが原因でトラブルが発生した場合には、保証期間内であっても責任を負いかねますのでご了承ください。ただし、この場合の修理などは有償で行います。
- 本製品の故障や修理の内容によっては、製品本体に保存されているデータや設定情報が消失または破損することがあります。また、お使いの環境によっては、ネットワーク接続などの設定をお客様に設定し直していただくこととなります。これに関して弊社は保証期間内であっても責任を負いかねますのでご了承ください。データや設定情報は、必要に応じてバックアップするかメモを取るなどして保存することをお勧めします。

本製品に関するお問い合わせ先

●エプソンのホームページ <http://www.epson.jp>

各種製品情報・ドライバー類の提供、サポート案内等のさまざまな情報を掲載したエプソンのホームページです。

インターネット エプソンなら購入後も安心。皆様からのお問い合わせの多い内容をFAQとしてホームページに掲載しております。ぜひ活用ください。
FAQ <http://www.epson.jp/faq/>

●製品に関するご質問・ご相談先(エプソンインフォメーションセンター)

製品に関するご質問・ご相談に電話でお答えします。

050-3155-8077

○上記電話番号をご利用できない場合は、042-585-8583へお問い合わせください。

●修理品送付・持ち込み依頼先 *一部対象外機種がございます。詳しくは下記のエプソンのホームページでご確認ください。

お買い上げの販売店様へお持ち込みいただくか、下記修理センターまで送付願います。

| 拠点名 | 所在地 | 電話番号 |
|----------|---|---------------|
| 札幌修理センター | 〒003-0021 札幌市白石区栄通4-2-7 エプソンサービス(株) | 011-805-2886 |
| 松本修理センター | 〒390-0863 松本市白坂2-4-14 エプソンサービス(株) | 050-3155-7110 |
| 鳥取修理センター | 〒689-1121 鳥取市南栄町26-1 エプソンリペア(株) | 050-3155-7140 |
| 沖縄修理センター | 〒900-0027 那覇市山下町5-21 ウイングビル2F エプソンサービス(株) | 098-852-1420 |

*修理について詳しくは、エプソンのホームページ <http://www.epson.jp/support/> でご確認ください。

○上記電話番号をご利用できない場合は、下記の電話番号へお問い合わせください。

・松本修理センター:0263-86-7660 ・鳥取修理センター:0857-77-2202

●引取修理サービス(ドアtoドアサービス)に関するお問い合わせ先

*一部対象外機種がございます。詳しくは下記のエプソンのホームページでご確認ください。

引取修理サービス(ドアtoドアサービス)とはお客様のご希望日に、ご指定の場所へ、指定業者が修理品をお引取りにお伺いし、修理完了後弊社からご自宅へお届けする有償サービスです。*梱包は業者が行います。

050-3155-7150

○上記電話番号をご利用できない場合は、0263-86-9995へお問い合わせください。

*引取修理サービス(ドアtoドアサービス)について詳しくは、エプソンのホームページ <http://www.epson.jp/support/> でご確認ください。

●修理に関するお問い合わせ・出張修理・保守契約のお申し込み先(エプソンサービスコールセンター)

050-3155-8600

○上記電話番号をご利用できない場合は、042-511-2949へお問い合わせください。

●製品の新規ご購入に関するご質問・ご相談先(購入ガイドインフォメーション)

製品の購入をお考えになっている方の専用窓口です。製品の機能や仕様など、お気軽にお電話ください。

050-3155-8100

○上記電話番号をご利用できない場合は、042-585-8444へお問い合わせください。

●ショールーム *詳細はホームページでもご確認いただけます。 <http://www.epson.jp/showroom/>

エプソンスクエア新宿 〒160-8801 東京都新宿区新宿四丁目1番6号 JR新宿ミライナタワー 29階
 【開館時間】月曜日～金曜日 10:00～17:00(祝日、弊社指定休日を除く)

●MyEPSON

エプソン製品をご愛用の方も、お持ちでない方も、エプソンに興味をお持ちの方への会員制情報提供サービスです。お客様にピッタリのおすすめ最新情報をお届けしたり、プリンターをもっと楽しくお使いいただくお手伝いをします。製品購入後のユーザー登録もカンタンです。さあ、今すぐアクセスして会員登録しよう。

インターネットでアクセス!

<http://myepson.jp/>

▶ カンタンな質問に答えて
会員登録。

●消耗品のご購入

お近くのエプソン商品取扱店及びエプソンダイレクト(ホームページアドレス <http://www.epson.jp/shop/> または通話料無料0120-545-101)でお買い求めください。

上記050で始まる電話番号はKDDI株式会社の電話サービスKDDI光ダイレクトを利用しています。

上記電話番号をご利用いただけない場合は、携帯電話またはNTTの固定電話(一般回線)からおかけいただくか、各印の電話番号におかけくださいますようお願いいたします。

本ページに記載の情報は予告無く変更になる場合がございます。あらかじめご了承ください。
 最新の情報はエプソンのホームページ(<http://www.epson.jp/support/>)にてご確認ください。

エプソン販売 株式会社 〒160-8801 東京都新宿区新宿四丁目1番6号 JR新宿ミライナタワー 29階

セイコーエプソン株式会社 〒392-8502 長野県諏訪市大和三丁目3番5号

ビジネス(SC) 2016.03

仕様

システム条件

スキャナーを使用する前に、以下のシステム条件を満たしているか確認してください。

OS 対応状況の詳細は、エプソンのホームページをご覧ください。

<http://www.epson.jp/support/taiou/os/>

Windows

| | |
|------|--|
| システム | Microsoft Windows 10、Windows 8.1、Windows 8、Windows 7、Windows Vista、Windows XP Home Edition、Windows XP Professional Edition、Windows XP Professional x64 Edition |
|------|--|

Mac OS X

| | |
|------|---|
| システム | OS X El Capitan (v10.11.x)、OS X Yosemite (v10.10.x)、OS X Mavericks (v10.9.x)、OS X Mountain Lion (v10.8.x)、OS X Lion (v10.7.x)、Mac OS X v10.6.x、Mac OS X v10.5.x および Mac OS X v10.4.11。 Mac OS X のファーストユーザスイッチには対応していません。 |
|------|---|

参考

スキャナードライバーは、Mac OS X の UNIX File System (UFS) には対応していません。UFS を使用しないディスクまたはパーティションにスキャナードライバーをインストールする必要があります。

ネットワークインターフェイスパネル仕様

参考

仕様は予告なく変更されます。

基本仕様

| | |
|--------|-----------------------|
| 型番 | B12B808411 DSPNNW1 |
| ディスプレイ | LCD (液晶ディスプレイ) |

本体仕様

| | |
|------|----------------------------------|
| 外形寸法 | 高さ: 68mm 幅: 161mm 奥行: 84mm |
| 質量 | 約 300g |

電気仕様

| | |
|--------|--------------|
| 消費電力 | 動作時:最大 7.5W |
| 定格入力電圧 | DC5V |
| 入力電圧 | DC4.75~5.25V |
| 定格入力電流 | 1.5A |

参考

消費電力は、動作条件やオプションの装着によって変わります。

環境条件

| | |
|------|---|
| 温度 | 動作時:5~35°C 保存時:-25~60°C |
| 湿度 | 動作時:10~85% (結露なし) 保存時:10~90% (結露なし) |
| 動作条件 | 一般事務所、一般家庭 直射日光のあたる場所、光源の近く、異常にホコリの多いところは避けること |

インターフェイス仕様

| | |
|----------------|--------------------------------|
| スキャナーインターフェイス | 専用のスキャナーインターフェイスコネクタによる USB 接続 |
| ネットワークインターフェイス | 10BASE-T/100BASE-TX/1000BASE-T |