

EPSON

Betjeningsvejledning til fjernbetjeningspanelet



Indholdsfortegnelse

Om fjernbetjeningspanelet

Eksempler på brug af fjernbetjeningspanelet. 3

Opsætning af fjernbetjeningspanelet

Aktivering af fjernbetjeningspanelet. 5

Foretag indstillinger på printerens
betjeningspanel. 5

Foretag indstillinger på computeren. 5

Indstilling af funktionsmåde i
fjernbetjeningspanelet. 5

Start af fjernbetjeningspanelet

Starter fjernbetjening. 7

Betjening af fjernbetjeningspanelet. 8

Brug af hver type betjeningspanel

Til modeller med softkeys. 11

Skærm, der vises under fjernbetjening. 11

Brug af printerens betjeningspanel under
fjernbetjening. 11

Skærbilledet vises, når printerens panel er
skjult. 12

Til modeller med skærme og fysiske taster. 12

Skærm, der vises under fjernbetjening. 12

Brug af printerens betjeningspanel under
fjernbetjening. 13

Skærbilledet vises, når printerens panel er
skjult. 13

Varemærker

Om fjernbetjeningspanelet

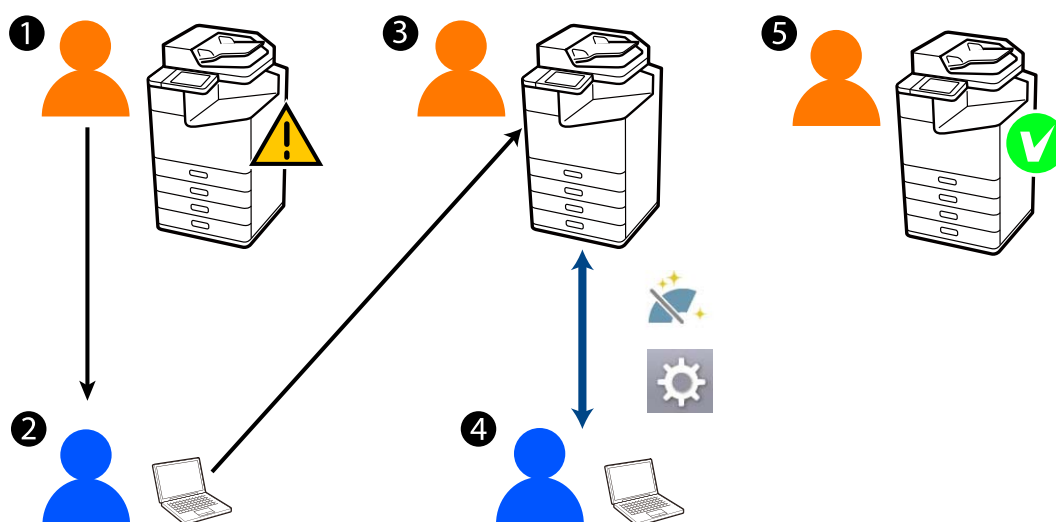
Denne funktion giver dig mulighed for at styre printerens betjeningspanel eksternt fra en computer eller tabletenhed, der er placeret væk fra printeren.

For at tilføje denne funktion skal du opdatere printeren til den nyeste firmware.

Fra printerens panel skal du vælge **Indstillinger > Generelle indstillinger > Systemadministration > Firmwareopdatering > Opdatering** og følge instruktionerne på panelet.

Eksempler på brug af fjernbetjeningspanelet

I det følgende beskrives proceduren for fjernhåndtering af et problem, der opstår på en netværksadministreret printer.



1	Der er opstået et problem med printeren. Brugeren kontakter administratoren.
2	Administratoren sender en anmodning om fjernbetjeningsforbindelse til printerens betjeningspanel.
3	Brugeren godkender forbindelsen på printerens betjeningspanel eller venter på, at forbindelsen starter ved automatisk godkendelse.
4	Administratoren fjernstyrer printeren ved hjælp af fjernbetjeningspanelet.
5	Administratoren eller brugeren afslutter fjernbetjeningen.

Fjernbetjeningspanelet bruger Web Config til fjernbetjening af printerens betjeningspanel.

Målområdet er inden for et lokalt netværk, der giver dig mulighed for at starte Web Config og fjernstyre modeller, der understøtter fjernbetjeningspanelet.

Hvis der er installeret et ekstra netværksinterfacekort, skal du bruge standardnetværket. Fjernbetjeningspanelfunktionen er ikke tilgængelig på det ekstra netværk.

Bemærk:

Hvis du vil fjernstyre bestemte modeller over internettet, skal du installere Epson Remote Services.

Kontakt din salgsrepræsentant for at få flere oplysninger om Epson Remote Services.

Opsætning af fjernbetjeningspanelet

Aktivering af fjernbetjeningspanelet

Foretag indstillinger på printerens betjeningspanel

Hvis menupunkterne i de generelle indstillinger er låst af en administrator, skal du logge på som administrator for at udføre handlingerne.

1. Vælg **Indstillinger > Generelle indstillinger > Systemadministration > Fjernbetjeningspanel** fra printerens betjeningspanel.
2. Vælg **Aktiver**.

Foretag indstillinger på computeren

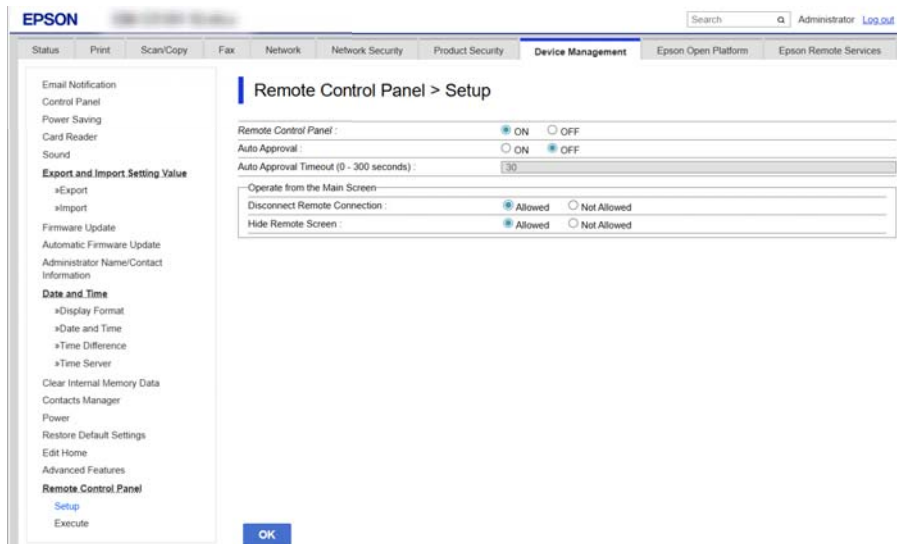
1. Indtast printerens IP-adresse i en browser for at få adgang til Web Config.
Indtast printerens IP-adresse fra en computer, der er tilsluttet det samme netværk som printeren.
Du kan kontrollere printerens IP-adresse fra følgende menu.
Indstillinger > Generelle indstillinger > Netværksindstillinger > (Standard) > Netværksstatus > Kabelforb. LAN/Wi-Fi status
2. Indtast administratoradgangskoden for at logge ind som administrator.
3. Vælg disse menupunkter i følgende rækkefølge.
Enhedsstyring > Fjernbetjeningspanel > Indstil
4. Indstil **Fjernbetjeningspanel** til **Til**.
5. Klik på **OK**.

Indstilling af funktionsmåde i fjernbetjeningspanelet

Hvis du allerede har aktiveret fjernbetjeningspanelet fra din computer, skal du gå til trin 4 i dette afsnit.

1. Indtast printerens IP-adresse i en browser for at få adgang til Web Config.
Indtast printerens IP-adresse fra en computer, der er tilsluttet det samme netværk som printeren.
Du kan kontrollere printerens IP-adresse fra følgende menu.
Indstillinger > Generelle indstillinger > Netværksindstillinger > (Standard) > Netværksstatus > Kabelforb. LAN/Wi-Fi status
2. Indtast administratoradgangskoden for at logge ind som administrator.

3. Vælg disse menupunkter i følgende rækkefølge.
Enhedsstyring > Fjernbetjeningspanel > Indstil
4. Indstil hvert af elementerne.



Autogodkendelse

Dette er tilgængeligt, når **Fjernbetjeningspanel** er sat til **Til**.

Til formål såsom fjernvedligeholdelse skal du vælge **Til** til automatisk at oprette forbindelse efter en bestemt tid er gået uden at modtage tilladelse fra printerens.

Tidsudløb på den automatiske godkendelse (0 - 300 sekunder)

Hvis **Autogodkendelse** er indstillet til **Til**, skal du indstille den tid, der skal gå, indtil printerens betjeningspanel skifter til fjernbetjening.

Afbryd fjernforbindelsen

Indstil, om fjernforbindelsen kan afsluttes fra printerens betjeningspanel under fjernbetjening.

Skjul fjernskærm

Indstil, om fjernskærmvisningen kan skjules fra printerens betjeningspanel, f.eks. under brugerlogin-handlinger.

5. Klik på **OK**.

Start af fjernbetjeningspanelet

Starter fjernbetjening

Printeradministratoren kan starte fjernbetjeningen under planlagt vedligeholdelse, eller når en bruger anmoder om hjælp.

1. Indtast printerens IP-adresse i en browser for at få adgang til Web Config.

Indtast printerens IP-adresse fra en computer, der er tilsluttet det samme netværk som printeren.

Du kan kontrollere printerens IP-adresse fra følgende menu.

Indstillinger > Generelle indstillinger > Netværksindstillinger > (Standard) > Netværksstatus > Kabelforb. LAN/Wi-Fi status

2. Indtast administratoradgangskoden for at logge ind som administrator.

3. Vælg disse menupunkter i følgende rækkefølge.

Enhedsstyring > Fjernbetjeningspanel > Eksekver

4. Klik på **Start** for at sende en anmodning om fjernforbindelse til printeren.

Hvis der er brugere i nærheden af printeren, skal du opfordre dem til at tillade det.

Hvis fjernforbindelsen afvises, fordi printeren er i brug, skal du vente et stykke tid og derefter prøve igen.

Bemærk:

Følgende handlinger udføres af brugeren foran printeren.

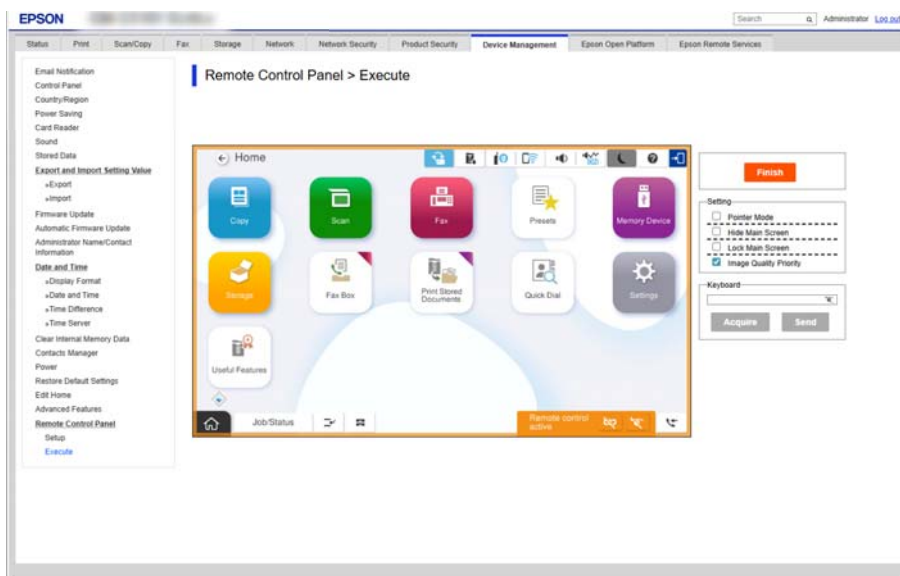
*En skærm, der anmoder om tilladelse til at tillade fjernbetjening, vises på printerens betjeningspanel. Vælg **Godkend**.*

*Kontroller instruktionerne for fjernforbindelse, og tryk på **OK**.*

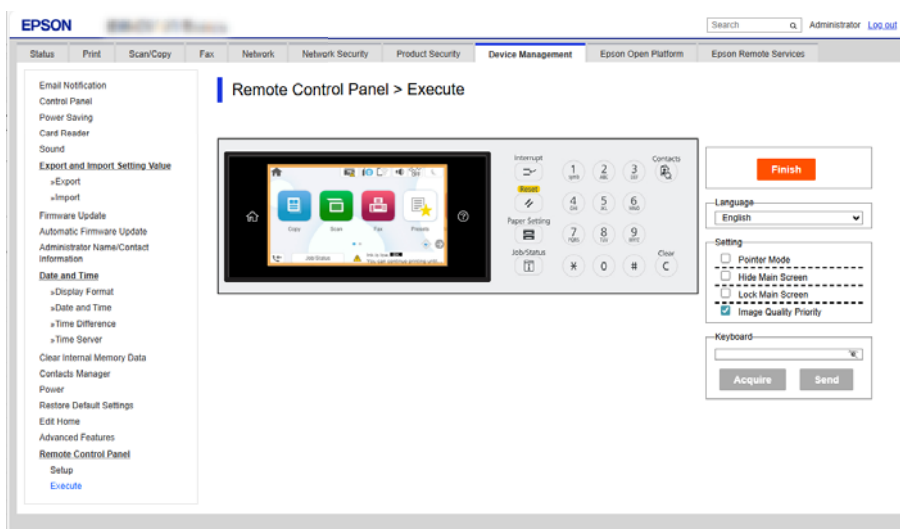
5. Fjernbetjening af printeren ved hjælp af fjernbetjeningspanelet.

Bemærk:

- ❑ Skærbilleder, der bruges i denne vejledning, tjener kun som eksempler. Nogle af menupunkterne på LCD-skærmen varierer afhængigt af model og indstillinger.
- ❑ Fjernbetjeningen slutter automatisk, hvis du skifter til en anden fane i Web Config, og der er gået 30 sekunder, eller hvis du lukker browseren uden at lukke fjernbetjeningspanelet.



For følgende typer er de betjeningspanelfunktioner, der vises i Web Config, tilgængelige.



6. Klik på **Udført** for at afslutte fjernbetjeningen.

Betjening af fjernbetjeningspanelet

Sprog

Dette vises kun på modeller med skærm og fysiske taster.

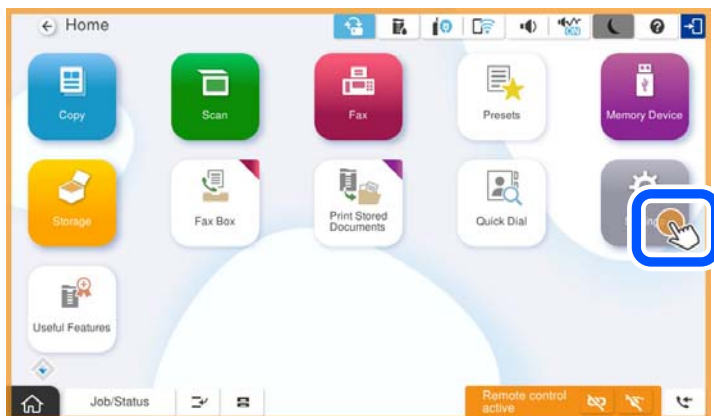
Vælg et sprog i rullemenuen for at ændre sproget på betjeningspanelet, der vises i Web Config.

Pegefunktion

Vælg dette, når du instruerer brugerne om, hvordan printerens skal betjenes. Det giver dig mulighed for at placere et stempel på printerskærmen for at angive områder, som brugerne skal være opmærksomme på, eller den næste knap, der skal betjenes.

Bemærk:

Skærbilleder, der bruges i denne vejledning, tjener kun som eksempler. Nogle af menupunkterne på LCD-skærmen varierer afhængigt af model og indstillinger.



Skjul hovedskærm

Vælg dette for at skjule skærme, du ikke ønsker, at brugerne skal se, f.eks. når du indtaster administratoradgangskoden eksternt. Fjern markeringen i dette felt for at annullere skjul.

Lås hovedskærm

Vælg dette for at få vist en meddelelse på printerens betjeningspanel, der angiver, at administratoren har deaktiveret panelhandlinger, og brugerne ikke kan bruge printerens betjeningspanel.

Prioriter billedkvalitet

Vælg dette for at få vist det samme billede på printerens betjeningspanel som billedet på selve printerens.

Når dette er ryddet, sænkes billedkvaliteten, og skærmanimationer deaktiveres for at prioritere hastighed og reducere netværksbelastningen.

Tastatur

På enhver skærm, der kræver, at du indtaster tekst, kan du kopiere og indsætte den fra din computer i tastaturets tekstboks.

Når du klikker på **Send**, vises den tekst, du indtastede, på printerens skærm.

Når du klikker på **Erhverve**, afspejles den tekst, der er indtastet på printerens betjeningspanel, i tekstboksen på fjernbetjeningspanelet.

Udført

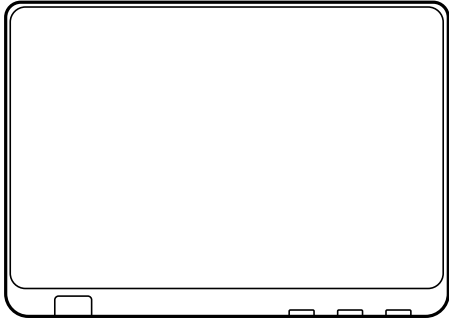
Klik på **Udført** for at afslutte fjernbetjening.

Brug af hver type betjeningspanel

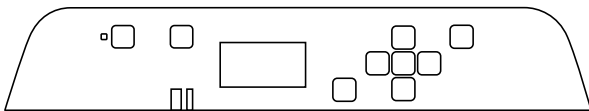
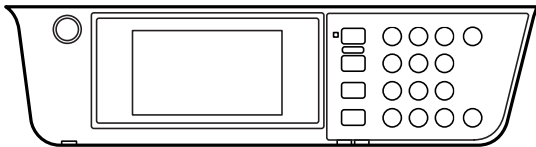
Printerens betjeningspanel fås i to typer: med softkeys og skærmtype med fysiske taster.

Se det afsnit, der matcher din models specifikationer.

- Eksempel på type med softkeys



- Eksempel på skærmtype med fysiske taster



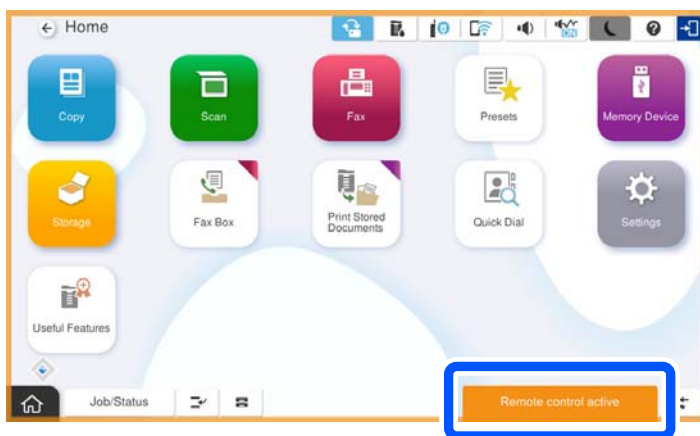
Til modeller med softkeys

Skærm, der vises under fjernbetjening

Dette er skærmen, der vises, når du fjernstyrer printerens ved hjælp af fjernbetjeningspanelet. Printerens betjeningspanel er indrammet i orange for at indikere, at en fjernforbindelse er i gang. Fjernbetjeningsmenuen vises nederst til højre.




Dette er det skærbillede, der vises, når du foretager indstillinger i Web Config for at forhindre brugeren i at afbryde fjernforbindelsen eller skjule fjernskærmen ved hjælp af printerens betjeningspanel. Fjernbetjeningsmenuen vises ikke nederst til højre.




Brug af printerens betjeningspanel under fjernbetjening

Skjul fjernbetjeningskærmen

Vælg  på printerens betjeningspanel for at skjule fjernbetjeningskærmen på den Web Config, der fjernstyrer printerens.

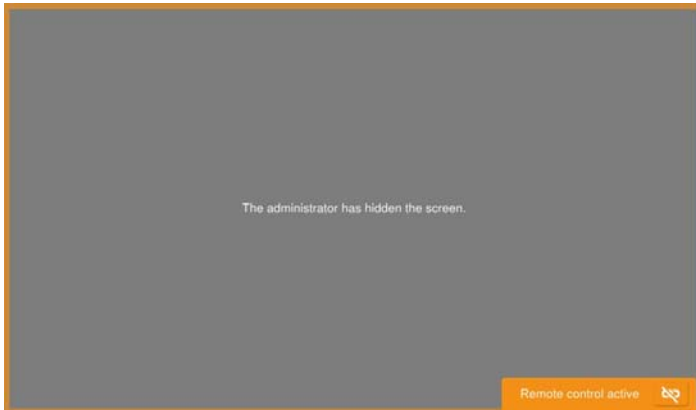
Afslutning af fjernbetjening

Vælg  for at få vist en bekræftelsesmeddelelse.

Hvis du vil afslutte fjernbetjeningen, skal du vælge **Ja**.

Skærbilledet vises, når printerens panel er skjult

Dette er det skærbillede, der vises, når administratoren skjuler printerens panel under fjernadgang.



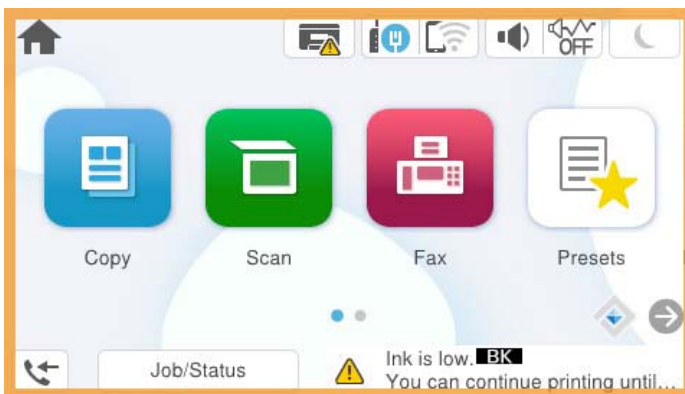
Til modeller med skærme og fysiske taster


Skærm, der vises under fjernbetjening

Dette er skærmen, der vises, når du fjernstyrer printerens panel ved hjælp af fjernbetjeningspanelet. Skærmen er indrammet i orange for at indikere, at en fjernforbindelse er i gang.

Bemærk:

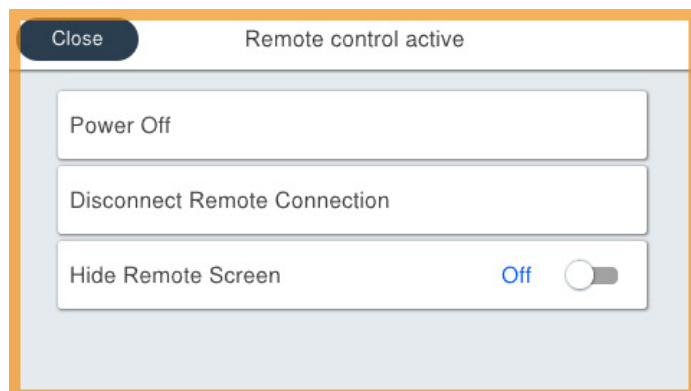
Skærbilleder, der bruges i denne vejledning, tjener kun som eksempler. Nogle af menupunkterne på LCD-skærmen varierer afhængigt af model og indstillinger.



Tryk på knappen  for at få vist fjernbetjeningens menuskærm.

Bemærk:

Skærbilleder, der bruges i denne vejledning, tjener kun som eksempler. Nogle af menupunkterne på LCD-skærmen varierer afhængigt af model og indstillinger.



Hvis du konfigurerer Web Config til at forhindre brugere i at afbryde fjernforbindelser og skjule fjernskærmen fra printerens betjeningspanel, er elementerne nedtonede og kan ikke betjenes.

Brug af printerens betjeningspanel under fjernbetjening

Skjul fjernbetjeningens hovedskærm

Tryk på knappen , og indstil **Skjul fjernskærm** til **Til** fra den viste fjernbetjeningsmenu for dermed at skjule hovedskærmen på Web Configs fjernbetjenings-skærm.

Bemærk:

For modeller uden berøringspanel vises en meddelelse, der spørger, om du vil skjule hovedenhedens skærm, når du indtaster din adgangskode.

Afslutning af fjernbetjening

Tryk på knappen , og vælg **Afbryd fjernforbindelse** fra den viste fjernbetjeningsmenu. Der vises en bekræftelsesmeddelelse.

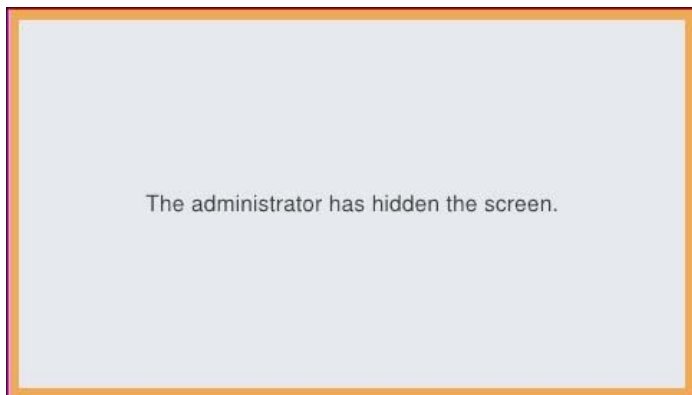
Hvis du vil afslutte fjernbetjeningen, skal du vælge **Ja**.

Skærbilledet vises, når printerens panel er skjult

Dette er det skærbillede, der vises, når administratoren skjuler printerens panel under fjernadgang.

Bemærk:

Skærbilleder, der bruges i denne vejledning, tjener kun som eksempler. Nogle af menupunkterne på LCD-skærmen varierer afhængigt af model og indstillinger.



Varemærker

- Generel meddelelse: alle varemærker tilhører deres respektive ejere og bruges kun til identifikationsformål.
- © 2024-2025 Seiko Epson Corporation