

# EPSON

## **Guia de Utilização do Painel de Controlo Remoto**



---

## ***Índice de Conteúdo***

### ***Sobre o painel de controlo remoto***

Exemplos de utilização do painel de controlo remoto. . . . . 3

### ***Configurar o painel de controlo remoto***

Ativar o painel de controlo remoto. . . . . 5

    Efetuar definições no painel de funcionamento da impressora. . . . . 5

    Fazer configurações no computador. . . . . 5

Configurar o comportamento do painel de controlo remoto. . . . . 5

### ***Lançar o painel de controlo remoto***

Iniciar o controlo remoto. . . . . 7

Utilizar o painel de controlo remoto. . . . . 8

### ***Utilização de cada tipo de painel de funcionamento***

Para modelos com teclas de função. . . . . 11

    Ecrã apresentado durante o controlo remoto. . . . . 11

    Utilizar o painel de funcionamento da impressora durante o controlo remoto. . . . . 11

    Ecrã apresentado quando o painel da impressora é ocultado. . . . . 12

Para modelos de ecrãs com teclas rígidas. . . . . 12

    Ecrã apresentado durante a utilização do controlo remoto. . . . . 12

    Utilizar o painel de funcionamento da impressora durante o controlo remoto. . . . . 13

    Ecrã apresentado quando o painel da impressora é ocultado. . . . . 13

### ***Marcas registadas***

# Sobre o painel de controlo remoto

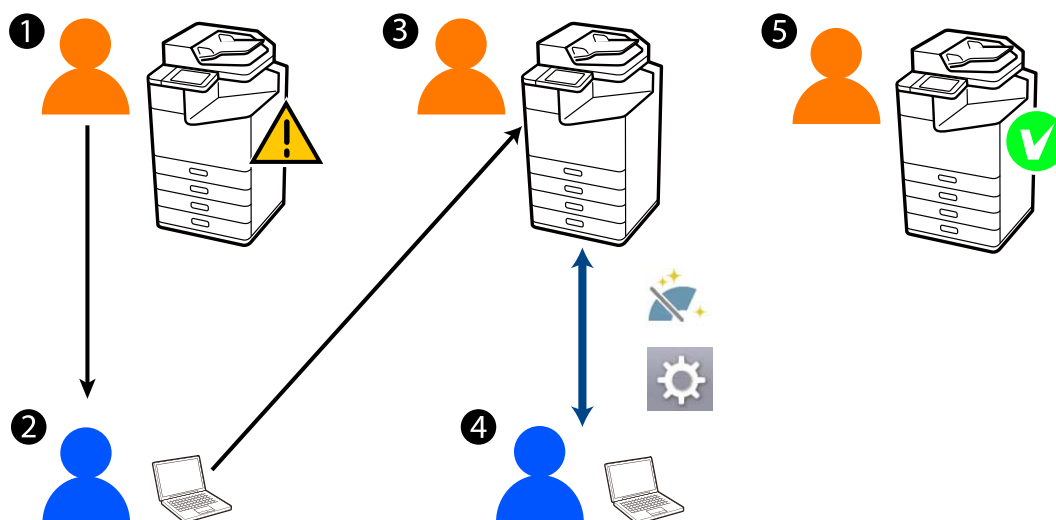
Esta função permite-lhe controlar o painel de funcionamento da impressora remotamente a partir de um computador ou tablet.

Para adicionar esta funcionalidade, precisa de atualizar o firmware da impressora com a versão mais recente.

No painel da impressora, seleccione **Definições > Definições gerais > Administração do sistema > Atualização do firmware > Atualização**, e siga as instruções apresentadas no painel.

## Exemplos de utilização do painel de controlo remoto

A secção que se segue explica o procedimento a realizar para resolver remotamente um problema numa impressora gerida em rede.



1	Ocorreu um problema com a impressora. O utilizador contacta o administrador.
2	O administrador envia um pedido de ligação de controlo remoto para o painel de funcionamento da impressora.
3	O utilizador autoriza a ligação no painel de funcionamento da impressora ou aguarda que a ligação seja iniciada por autorização automática.
4	O administrador controla remotamente a impressora utilizando o painel de controlo remoto.
5	O administrador ou utilizador conclui o controlo remoto.

O painel de controlo remoto utiliza o Web Config para controlar remotamente o painel de funcionamento da impressora.

O alcance do alvo está dentro de uma rede local que lhe permite iniciar o Web Config e controlar remotamente os modelos compatíveis com a função do painel de controlo remoto.

Se estiver instalada uma placa de interface de rede adicional, utilize a rede padrão. A função do painel de controlo remoto não está disponível na rede adicional.

**Nota:**

*Para controlar remotamente determinados modelos através da Internet, é necessário instalar o Epson Remote Services.*

*Contacte o seu representante de vendas para obter mais informações sobre Epson Remote Services.*

# Configurar o painel de controlo remoto

---

## Ativar o painel de controlo remoto

### Efetuar definições no painel de funcionamento da impressora

Se os itens do menu das definições gerais estiverem bloqueados por um administrador, inicie sessão como administrador para efetuar as operações.

1. No painel da impressora, selecione **Definições > Definições gerais > Administração do sistema > Painel de controlo remoto**.
2. Selecione **Activar**.

### Fazer configurações no computador

1. Introduza o endereço IP da impressora num browser para aceder ao Web Config.  
Introduza o endereço de IP da impressora a partir de um computador que esteja ligado à mesma rede que a impressora.  
Verifique o endereço IP da impressora no menu que se segue.  
**Definições > Definições gerais > Definições de rede > (Normal) > Estado da rede > Estado de LAN com fios/Wi-Fi**
2. Introduza a palavra-passe de administrador para iniciar sessão como administrador.
3. Selecione estes itens de menu pela seguinte ordem.  
**Gestão de dispositivos > Painel de controlo remoto > Conf**
4. Defina **Painel de controlo remoto** como **ACT**.
5. Clique em **OK**.

---

## Configurar o comportamento do painel de controlo remoto

Se já tiver ativado o painel de controlo remoto a partir do seu computador, avance para o passo 4 desta secção.

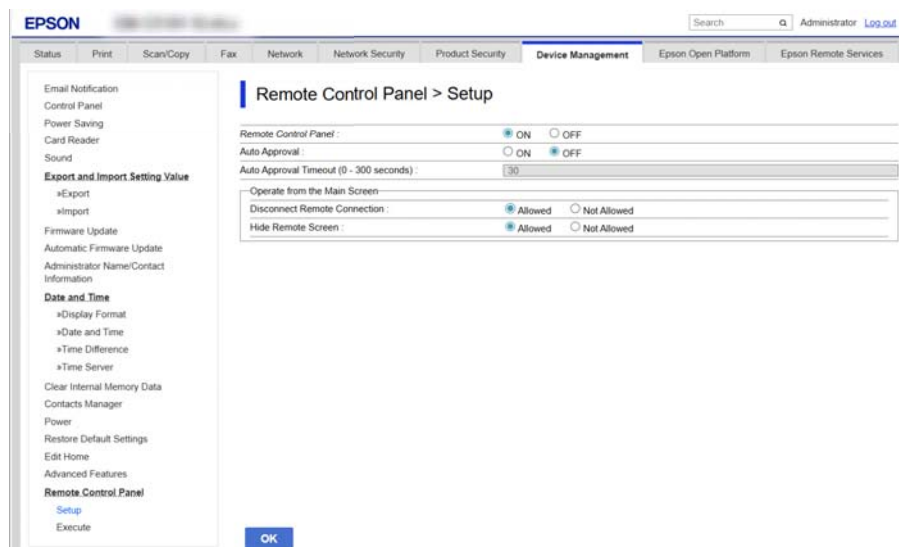
1. Introduza o endereço IP da impressora num browser para aceder ao Web Config.  
Introduza o endereço de IP da impressora a partir de um computador que esteja ligado à mesma rede que a impressora.  
Verifique o endereço IP da impressora no menu que se segue.

**Definições > Definições gerais > Definições de rede > (Normal) > Estado da rede > Estado de LAN com fios/Wi-Fi**

2. Introduza a palavra-passe de administrador para iniciar sessão como administrador.
3. Selecione estes itens de menu pela seguinte ordem.

**Gestão de dispositivos > Painel de controlo remoto > Conf**

4. Configurar todos os itens.



#### **Aprovação automática**

Esta funcionalidade está disponível quando **Painel de controlo remoto** estiver definido como **ACT**.

Para fins como a manutenção remota, selecione **ACT** para ligar automaticamente depois de decorrido um determinado período de tempo sem receber autorização da impressora.

#### **Tempo limite da aprovação automática (0 a 300 segundos)**

Se **Aprovação automática** estiver definido como **ACT**, defina a hora para painel de funcionamento da impressora mudar para o controlo remoto.

#### **Desligar ligação remota**

Defina se a ligação remota pode ou não ser concluída a partir do painel de funcionamento da impressora durante a utilização remota.

#### **Ocultar ecrã remoto**

Defina se a apresentação do ecrã remoto pode ou não ser ocultada a partir do painel de funcionamento da impressora, por exemplo, durante as operações de início de sessão do utilizador.

5. Clique em **OK**.

# Lançar o painel de controlo remoto

---

## Iniciar o controlo remoto

O administrador da impressora pode iniciar o controlo remoto durante a manutenção programada ou quando é solicitada assistência por um utilizador.

1. Introduza o endereço IP da impressora num browser para aceder ao Web Config.

Introduza o endereço de IP da impressora a partir de um computador que esteja ligado à mesma rede que a impressora.

Verifique o endereço IP da impressora no menu que se segue.

**Definições > Definições gerais > Definições de rede > (Normal) > Estado da rede > Estado de LAN com fios/Wi-Fi**

2. Introduza a palavra-passe de administrador para iniciar sessão como administrador.

3. Selecione estes itens de menu pela seguinte ordem.

**Gestão de dispositivos > Painel de controlo remoto > Executar**

4. Clique em **Iniciar** para enviar um pedido de ligação remota para a impressora.

Se houver utilizadores perto da impressora, incentive-os a permitir o acesso.

Se a ligação remota for rejeitada porque a impressora está a ser utilizada, aguarde um pouco e tente novamente mais tarde.

**Nota:**

*As operações que se seguem são efetuadas pelo utilizador que se encontra junto à impressora.*

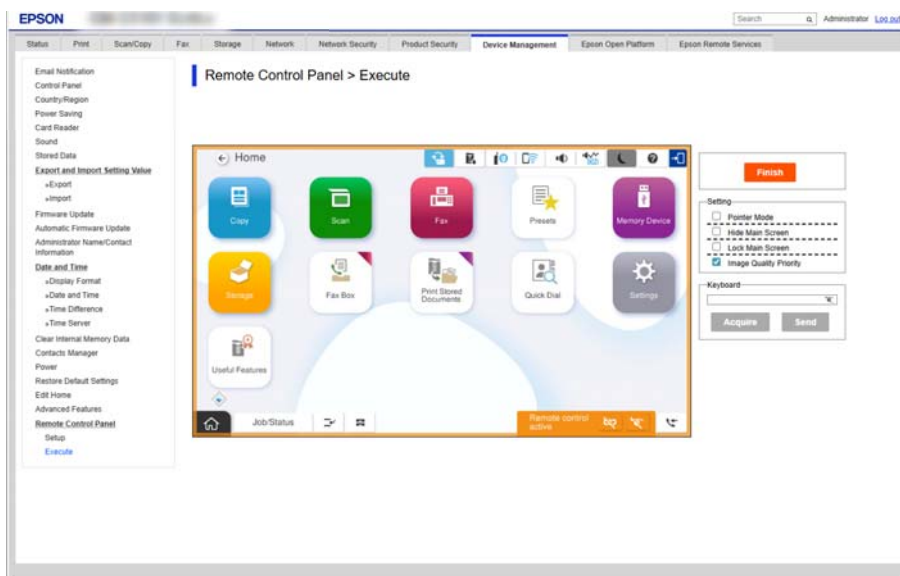
*No painel de funcionamento da impressora é exibida uma janela a pedir autorização para permitir o controlo remoto. Selecione **Aprovar**.*

*Verifique as instruções de ligação remota e toque em **OK**.*

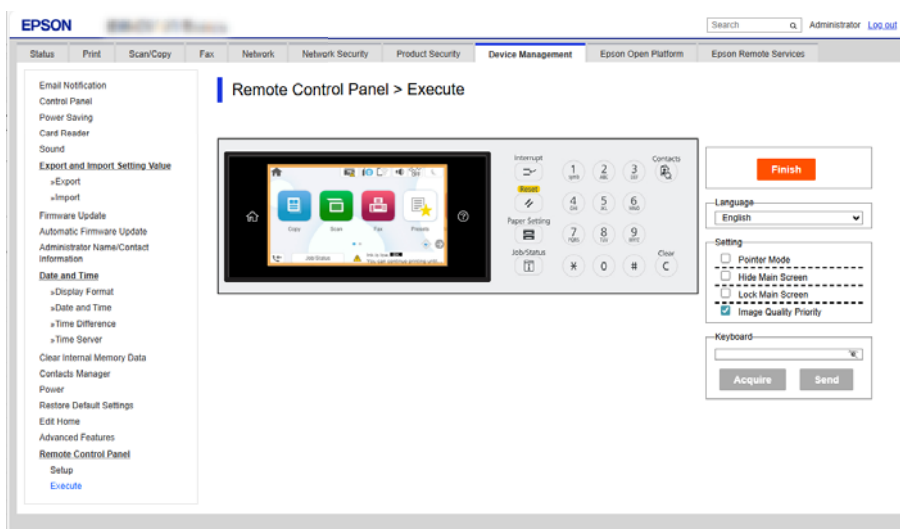
5. Controle a impressora remotamente utilizando o Painel de Controlo Remoto.

**Nota:**

- ❑ As imagens de ecrã utilizadas neste manual são apenas exemplos. Alguns dos itens de menu no ecrã LCD podem variar consoante o modelo e as definições.
- ❑ O controlo remoto termina automaticamente se passar para outro separador no Web Config e tiverem passado 30 segundos, ou se fechar o browser sem fechar o painel de controlo remoto.



Para os seguintes tipos, está disponível a gama de funções do painel de operações apresentada em Web Config.



6. Para concluir o controlo remoto, clique em **Concluído**.

## Utilizar o painel de controlo remoto

### Língua

Esta indicação só é apresentada nos modelos com ecrã e teclas rígidas.

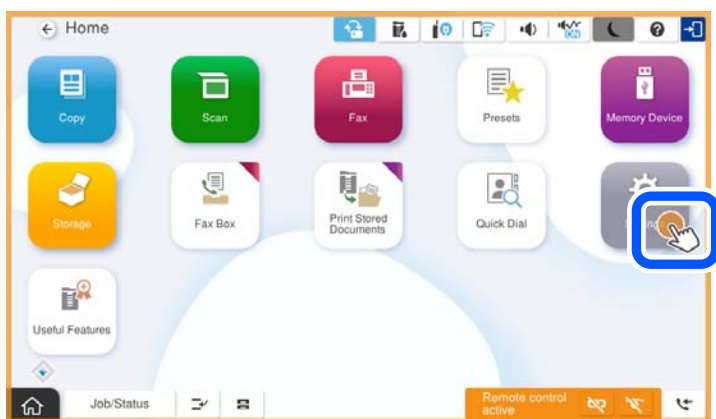
Selecione um idioma no menu pendente para alterar o idioma do painel de funcionamento apresentado em Web Config.

### Modo de ponteiro

Selecione esta opção quando der instruções aos utilizadores sobre como utilizar a impressora. Permite colocar uma indicação no ecrã da impressora para indicar as áreas a que os utilizadores devem prestar atenção ou o botão seguinte a utilizar.

#### Nota:

As imagens de ecrã utilizadas neste manual são apenas exemplos. Alguns dos itens de menu no ecrã LCD podem variar consoante o modelo e as definições.



### Ocultar ecrã principal

Selecione esta opção para ocultar os ecrãs que não pretende que os utilizadores vejam, por exemplo, quando introduzem remotamente a palavra-passe de administrador. Desmarque esta caixa para cancelar a ocultação.

### Bloquear ecrã principal

Selecione esta opção para apresentar uma mensagem no painel de funcionamento da impressora, indicando que o administrador desativou as operações do painel e que os utilizadores não podem utilizar o painel de funcionamento da impressora.

### Prioridade da qualidade da imagem

Selecione esta opção para apresentar a mesma imagem no painel de funcionamento da impressora que a imagem na própria impressora.

Quando esta opção está desmarcada, a qualidade da imagem é reduzida e as animações do ecrã são desativadas para dar prioridade à velocidade e reduzir a carga da rede.

### Teclado

Em qualquer ecrã que exija a introdução de texto, pode copiar e colar o texto do seu computador na caixa de texto do teclado.

Ao clicar em **Enviar**, o texto que introduzir é exibido no ecrã da impressora.

Ao clicar em **Obter**, o texto introduzido no painel de funcionamento da impressora é refletido na caixa de texto do painel de controlo remoto.

### Concluído

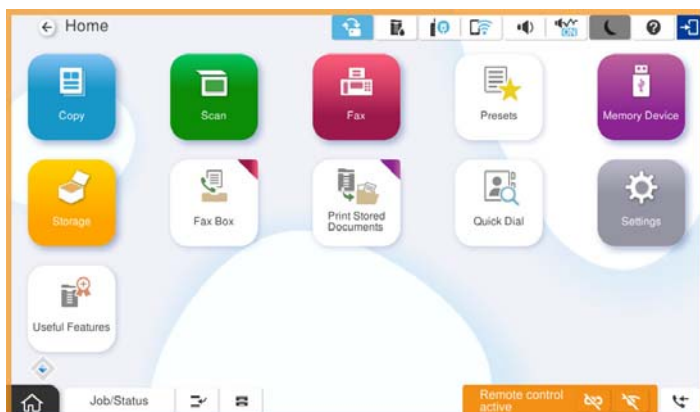
Clique em **Concluído** para concluir o controlo remoto.



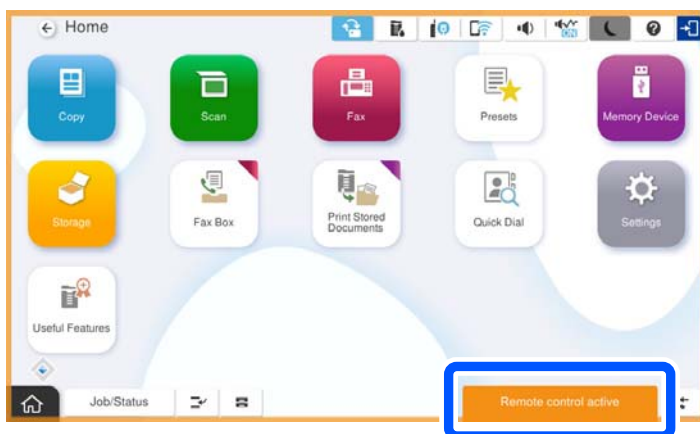
## Para modelos com teclas de função

### Ecrã apresentado durante o controlo remoto

Este ecrã é apresentado quando se está a controlar remotamente a impressora utilizando o Painel de Controlo Remoto. O painel de funcionamento da impressora é enquadrado a laranja para indicar que está a decorrer uma ligação remota. O menu do controlo remoto é apresentado no canto inferior direito.




Este ecrã é apresentado ao realizar definições em Web Config para impedir que o utilizador desligue a ligação remota ou oculte o ecrã remoto utilizando o painel de funcionamento da impressora. O menu do controlo remoto não é apresentado no canto inferior direito.




### Utilizar o painel de funcionamento da impressora durante o controlo remoto

#### Ocultar o ecrã de controlo remoto

Selecione  no painel de funcionamento da impressora para ocultar o ecrã de controlo remoto no Web Config que controla a impressora remotamente.

### Concluir o controlo remoto

Selecione  para exibir uma mensagem de confirmação.

Se pretende concluir o controlo remoto, selecione **Sim**.

## Ecrã apresentado quando o painel da impressora é ocultado

Este ecrã é apresentado quando o administrador oculta o painel da impressora durante o acesso remoto.



---

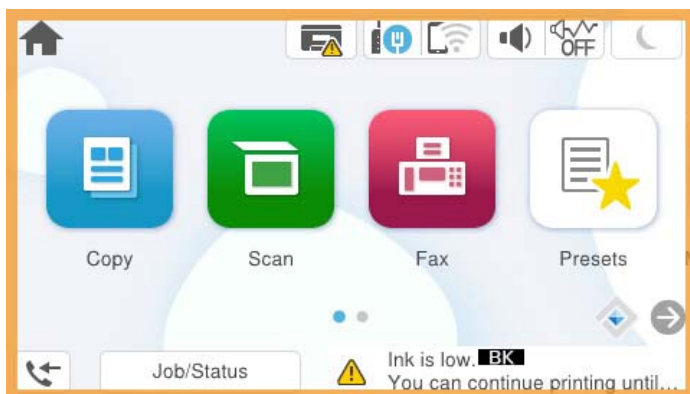
## Para modelos de ecrãs com teclas rígidas


### Ecrã apresentado durante a utilização do controlo remoto

Este ecrã é apresentado quando se está a controlar remotamente a impressora utilizando o painel do controlo remoto. O ecrã é enquadrado a laranja para indicar que está em curso uma ligação remota.

**Nota:**

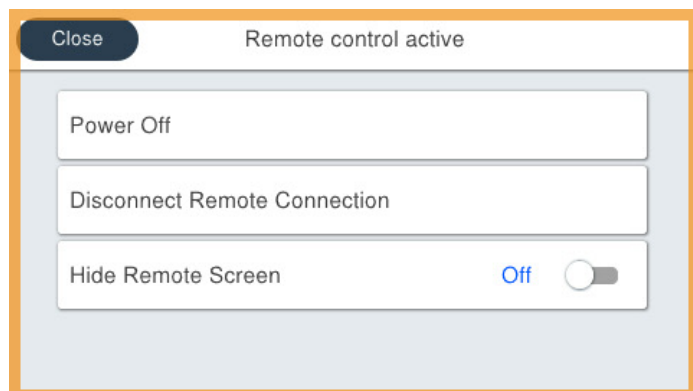
As imagens de ecrã utilizadas neste manual são apenas exemplos. Alguns dos itens de menu no ecrã LCD podem variar consoante o modelo e as definições.



Pressione o botão  para visualizar o ecrã do menu do controlo remoto.

**Nota:**


As imagens de ecrã utilizadas neste manual são apenas exemplos. Alguns dos itens de menu no ecrã LCD podem variar consoante o modelo e as definições.



Se configurar o Web Config para evitar que os utilizadores desliguem as ligações remotas e ocultem o ecrã remoto do painel de operação da impressora, os itens estão a cinzento e não podem ser acionados.

## Utilizar o painel de funcionamento da impressora durante o controlo remoto

### Ocultar o ecrã principal do controlo remoto

Pressione o botão  e defina **Ocultar Tela Remota** como **Activ.** do menu do telecomando apresentado para ocultar o ecrã principal do ecrã do controlo remoto do Web Config.

**Nota:**

Nos modelos sem painel tátil, é apresentada uma mensagem a perguntar se pretende ocultar o ecrã da unidade principal ao introduzir a palavra-passe.

### Concluir o controlo remoto

Pressione o botão  e selecione **Encerrar Conexão Remota** no menu do controlo remoto exibido. É apresentada uma mensagem de confirmação.

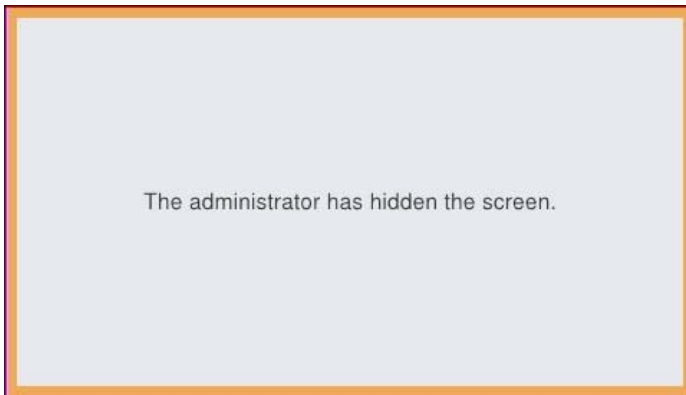
Se pretende concluir o controlo remoto, selecione **Sim**.

## Ecrã apresentado quando o painel da impressora é ocultado

Este ecrã é apresentado quando o administrador oculta o painel da impressora durante o acesso remoto.

**Nota:**

*As imagens de ecrã utilizadas neste manual são apenas exemplos. Alguns dos itens de menu no ecrã LCD podem variar consoante o modelo e as definições.*



# **Marcas registradas**

- Aviso geral: todas as marcas comerciais são propriedade dos seus respectivos proprietários e usadas apenas para identificação.
- © 2024-2025 Seiko Epson Corporation