



**Para usuários na Europa, Oriente Médio e África Diretiva Europeia de Equipamentos de Rádio**

# **Guia suplementar de reforço da cibersegurança**



---

## **Índice de Conteúdo**

### **Guia para este manual**

Utilizar este manual. . . . .	3
Notas sobre este manual. . . . .	3
Marcas registadas. . . . .	3

### **Política de segurança dos produtos Epson**

### **Alterações nas especificações de segurança reforçada**

Alterações nos sistemas operativos suportados. . . . .	5
Alterações nas funcionalidades de impressão. . . . .	5
EpsonNet Print (Windows). . . . .	5
Valor predefinido da porta de impressora do produto. . . . .	5
Alterações nas funcionalidades de partilha e transferência de ficheiros. . . . .	6
Funcionalidade Partilha do ficheiro. . . . .	6
Funcionalidade de transferência de ficheiros. . . . .	7
Alterações nas definições de PictBridge. . . . .	9
Alterações nos protocolos. . . . .	9
Comunicação TLS com a impressora. . . . .	9
Protocolo HTTP/HTTPS. . . . .	10
Alterações na funcionalidade Ligar Wi-Fi autom.. . . .	11
Alterações na funcionalidade Registo de auditoria. . . . .	11
Alterações na placa Ethernet opcional. . . . .	11

### **Resolução de problemas**

Erro de comunicação ao transferir ficheiros. . . . .	13
Erros de impressão no controlador da impressora. . . . .	13
A impressão está demasiado lenta para impressão IPPS. . . . .	14

### **Nestas situações**

É apresentada uma mensagem no painel de controlo. . . . .	17
Adicionar a fila de espera de impressão manualmente no Windows. . . . .	17
Quando a fila de espera de impressão da impressora de destino não aparece no seu computador:. . . . .	17

Quando a fila de espera de impressão da impressora de destino aparece no seu computador:. . . . .	19
Segurança ao enviar e receber faxes IP. . . . .	21

### **Apêndice**

Lista de funcionalidades de rede ativadas nas predefinições. . . . .	22
---	----

# Guia para este manual

---

## Utilizar este manual

Este produto cumpre os requisitos de cibersegurança da European Radio Equipment Directive (RED). Como resultado, algumas especificações diferem das que constam no Guia do Utilizador.

Este manual é um manual complementar que resume essas alterações. Consulte o Guia do Utilizador fornecido com o produto, além das explicações aqui apresentadas.

Whilst we do not recommend disabling the RED compliant default settings (as this may result in reducing security of your product and environment), as a user of your product you may choose to disable default settings as described in this Guide.

---

## Notas sobre este manual

- ☐ Este manual é fornecido como um guia comum para produtos Epson, pelo que a estrutura dos menus e os ecrãs do seu produto podem ser diferentes. Tenha em conta que as instruções podem não ser exatamente as mesmas e que as funcionalidades descritas podem não estar instaladas no seu produto.
- ☐ Este manual e o Guia do Utilizador fornecido com a impressora estão sujeitos a alterações sem aviso prévio, e não garantimos que o funcionamento do produto corresponda ao descrito nos manuais.

©2024-2025 Seiko Epson Corporation

---

## Marcas registradas

- ☐ Microsoft, Windows, and Windows Server are trademarks of the Microsoft group of companies.
- ☐ Apple, Mac, OS X, AirPrint are trademarks of Apple Inc., registered in the U.S. and other countries.
- ☐ Use of the Works with Apple badge means that an accessory has been designed to work specifically with the technology identified in the badge and has been certified by the developer to meet Apple performance standards.
- ☐ The Mopria™ word mark and the Mopria™ Logo are registered and/or unregistered trademarks of Mopria Alliance, Inc. in the United States and other countries. Unauthorized use is strictly prohibited.
- ☐ Wi-Fi® and Wi-Fi Direct® are registered trademarks of Wi-Fi Alliance®.
- ☐ OpenAPI™ is trademark of Linux Foundation, registered in the United States and other countries.
- ☐ The Bluetooth® word mark and logos are registered trademarks owned by Bluetooth SIG, Inc. and any use of such marks by Seiko Epson Corporation is under license.
- ☐ Aviso Geral: outros nomes de produtos aqui utilizados servem apenas propósitos de identificação e podem ser marcas comerciais dos respectivos proprietários. A Epson declina todos e quaisquer direitos sobre essas marcas.

# **Política de segurança dos produtos Epson**

Consulte o website seguinte para obter mais informações sobre os esforços desenvolvidos pela Epson em matéria de segurança. O Guia de Segurança publicado no website fornece informações sobre as funcionalidades de segurança incorporadas no produto.

<https://support.epson.net/security>

# Alterações nas especificações de segurança reforçada

---

## Alterações nos sistemas operativos suportados

Os sistemas operativos mais antigos do que os que se seguem deixam de ser suportados.

### ☐ Windows

Windows 7

Windows Server 2008

### Mac OS

Mac OS X 10.9.5

---

## Alterações nas funcionalidades de impressão

### EpsonNet Print (Windows)

As especificações do EpsonNet Print (Windows) definidas durante a impressão através de uma rede foram alteradas da seguinte forma.

☐ É suportada a impressão IPPS.

☐ É suportado IPv6.

#### Informações relacionadas

➔ [“Adicionar a fila de espera de impressão manualmente no Windows” na página 17](#)

### Valor predefinido da porta de impressora do produto

As predefinições das portas de impressora do produto (RAW, LPR, WSD) foram alteradas para o estado desativado. Devido a estas alterações, a impressão em rede do controlador da impressora utiliza a porta IPP.

Se a velocidade de impressão for motivo de preocupação ao imprimir grandes volumes, consulte as respetivas informações a seguir. É possível alterar as definições da porta de impressora do produto a partir do Web Config.

#### **Nota:**

Consulte o Guia de Segurança para obter informações sobre os riscos de segurança envolvidos na ativação de protocolos e funcionalidades.

#### Informações relacionadas

➔ [“A impressão está demasiado lenta para impressão IPPS” na página 14](#)

# Alterações nas funcionalidades de partilha e transferência de ficheiros

## Funcionalidade Partilha do ficheiro

A predefinição para Partilha do ficheiro foi alterada para Desactivar.

Por predefinição, não é possível partilhar ficheiros em dispositivos de memória externa ligados ao produto, como cartões de memória ou armazenamento USB, ou em pastas de rede partilhadas.

**Quando as definições Utilizar partilha de rede Microsoft e Partilha do ficheiro estiverem disponíveis no Web Config:**

Selecione **Activar** para **Partilha do ficheiro**. (A predefinição é **Desactivar**.)

Ecrã Web Config > separador **Rede** > **Rede MS**

The screenshot shows the Epson Web Config interface for the MS Network settings. The left sidebar contains a navigation menu with options like Basic, Wi-Fi, Wired LAN, Wi-Fi Direct, Email Server, LDAP Server, Kerberos Settings, MS Network (selected), Epson Connect Services, AirPrint Setup, and Universal Print. The main content area is titled 'MS Network' and includes the following settings:

- ☒ Use Microsoft network sharing
- SMB1.0 : ☒ Enable ☐ Disable
- File Sharing :** ☒ Enable ☐ Disable (highlighted with a blue box)
- User Name : [text input]
- Password : [text input]
- Encrypted Communication : ☐ Enable ☒ Disable
- Host Name : EPSON6D011E
- Workgroup Name : WORKGROUP
- Access Attribute : ☒ Read Only ☐ Read/Write
- Shared Name(USB Host) : USBSTORAGE

At the bottom of the page, there is a 'Next' button.

**Itens de configuração: partilha de ficheiros**

**Quando apenas a definição Utilizar partilha de rede Microsoft estiver disponível no Web Config:**

Selecione **Utilizar partilha de rede Microsoft**. (Esta opção está desmarcada por predefinição.)

Ecrã Web Config > Definições avançadas > Serviços > Rede MS

EPSON XX-XXXX Series

Services > MS Network

☒ Use Microsoft network sharing

SMB2/SMB3 : ☒ Enable ☐ Disable

Enable a user authentication for sharing a file : ☐ Enable ☒ Disable

User Name :

Password :

Host Name : EPSONA9C108

Workgroup Name : WORKGROUP

Access Attribute : Read Only

Note: If you need to change the Host Name, change the Device Name in the Network Settings.

Next

**Itens de configuração: utilizar a partilha de rede Microsoft**

**Nota:**

Para obter instruções sobre como iniciar o Web Config, consulte o Guia do Utilizador fornecido com a impressora.

## Funcionalidade de transferência de ficheiros

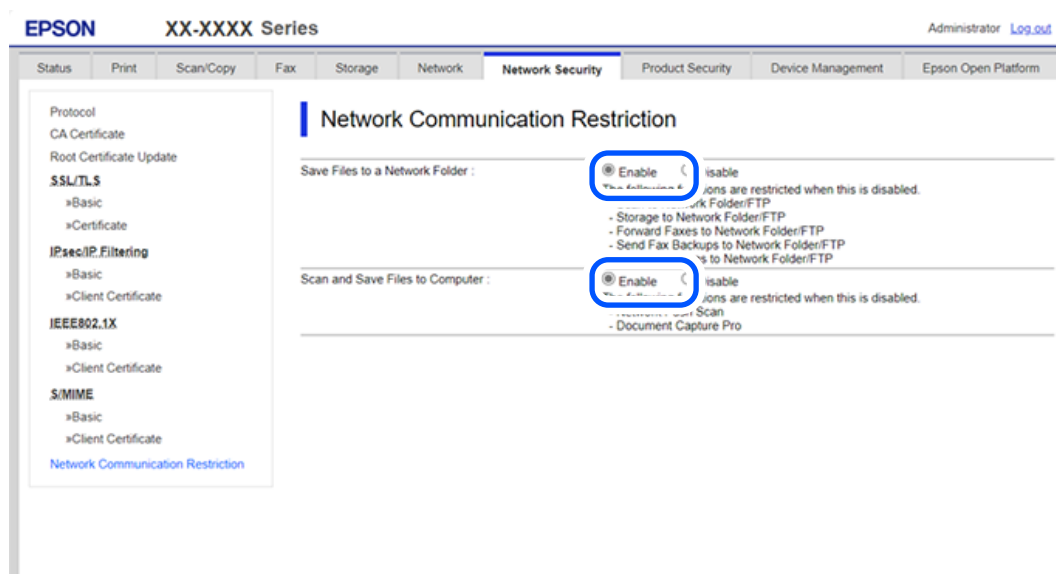
As predefinições para as funcionalidades de partilha de ficheiros (Digitalização para XXX, Fax para XXX) foram alteradas para Desactivar. As funções suportadas variam de acordo com o modelo.

As funções seguintes não estão disponíveis nas predefinições da impressora.

- ☐ Digitalizar para Pasta rede/FTP
- ☐ Encaminhar faxes para a pasta de rede/FTP
- ☐ Enviar cópias de segurança de fax para a pasta de rede/FTP
- ☐ Criar registos de fax na pasta de rede/FTP
- ☐ Armazenamento para pasta de rede/FTP
- ☐ Digit. para computador

**Quando utilizar as funcionalidades de transferência anteriores, ative as seguintes definições:**

Ecrã Web Config > separador **Segurança de rede** > **Restrição de comunicações de rede**



**Itens de configuração:**

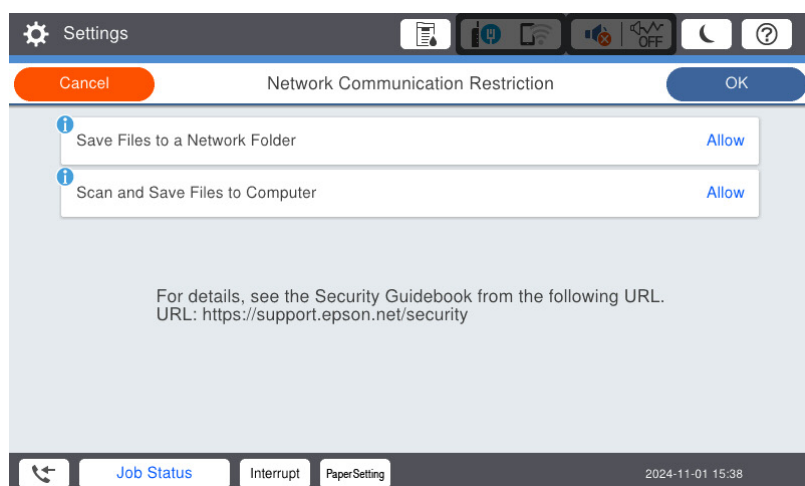
- ☐ Guardar ficheiros numa pasta de rede
- ☐ Pesquisar e guardar ficheiros no computador

**Nota:**

- ☐ Para obter instruções sobre como iniciar o Web Config, consulte o Guia do Utilizador fornecido com a impressora.
- ☐ Também é possível ativar as definições a partir do menu seguinte no painel de controlo da impressora.

**Definições > Definições gerais > Definições de rede > Avançado > Restrição de comunicações de rede**

**Definições > Definições de redeAvançado > Restrição de comunicações de rede**



**Itens de configuração:**

- ☐ Guardar ficheiros numa pasta de rede
- ☐ Pesquisar e guardar ficheiros no computador

## Alterações nas definições de PictBridge

A predefinição para PictBridge (DPS por IP) foi alterada para Desativado.

Se quiser utilizar uma ligação PictBridge a partir de uma câmara digital através de rede LAN com fios ou rede LAN sem fios (Wi-Fi), ative PictBridge no menu seguinte em Web Config. (A predefinição é **Desactivar**.)

Ecrã Web Config > **Serviços** > **Protocolo**

**Itens de definição:** Activar PictBridge

## Alterações nos protocolos

### Comunicação TLS com a impressora

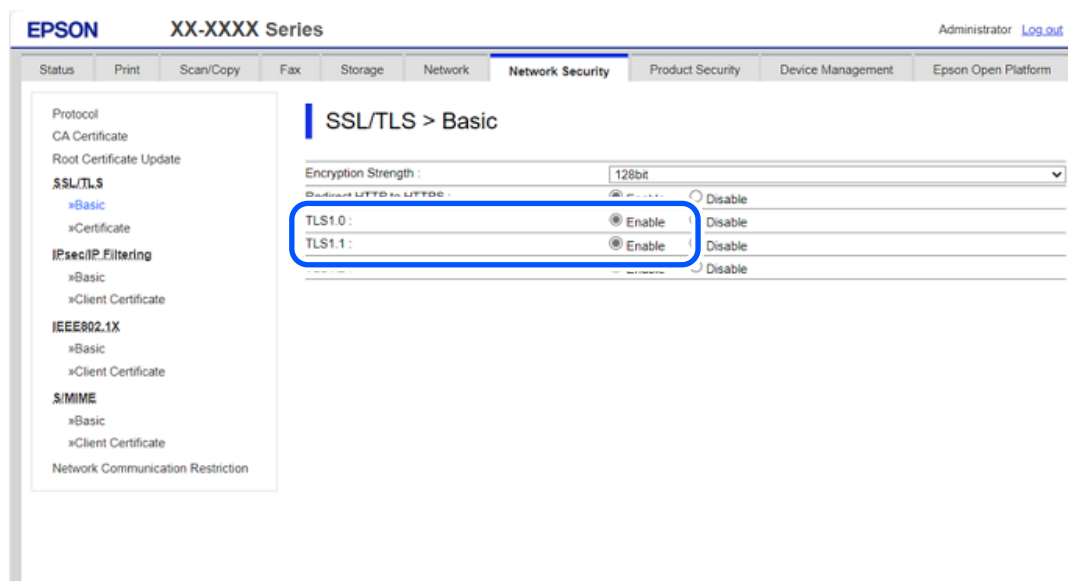
As predefinições para TLS1.0 e TLS1.1 foram alteradas para Desactivar.

Devido a esta alteração, a impressão deixou de ser possível a partir de sistemas operativos mais antigos que não suportam TLS1.2 ou superior.

Se quiser imprimir a partir de um sistema operativo mais antigo, ative TLS1.0/TLS1.1 no menu seguinte no Web Config.

Ecrã Web Config > separador **Segurança de rede** > **SSL/TLS** > **Básico**

Ecrã Web Config > Definições de segurança de rede > SSL/TLS > Básico



Itens de configuração:

- ☐ TLS1.0
- ☐ TLS1.1

**Nota:**

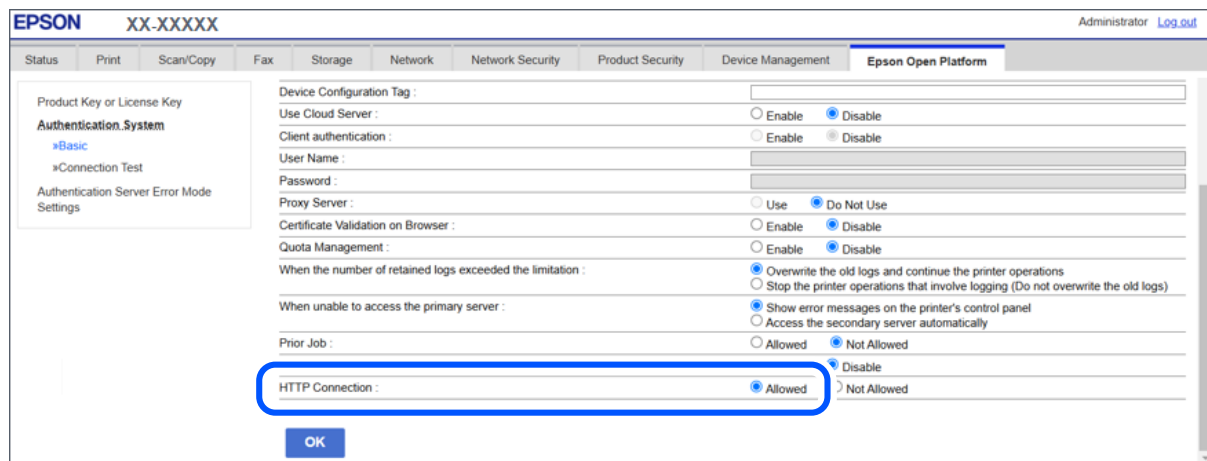
Para obter instruções sobre como iniciar o Web Config, consulte o Guia do Utilizador fornecido com a impressora.

## Protocolo HTTP/HTTPS

Para modelos que suportam a Epson Open Platform, a predefinição para o protocolo de comunicação utilizado pela OpenAPI foi alterado para HTTPS.

Se estiver a utilizar um serviço que utiliza OpenAPI para comunicação HTTP, selecione **HTTP ligação** no menu seguinte.

Ecrã Web Config > separador **Epson Open Platform** > Sistema de autenticação > Básico



Itens de configuração: HTTP ligação

**Nota:**

Para obter instruções sobre como iniciar o Web Config, consulte o Guia do Utilizador fornecido com a impressora.

## Alterações na funcionalidade Ligar Wi-Fi autom.

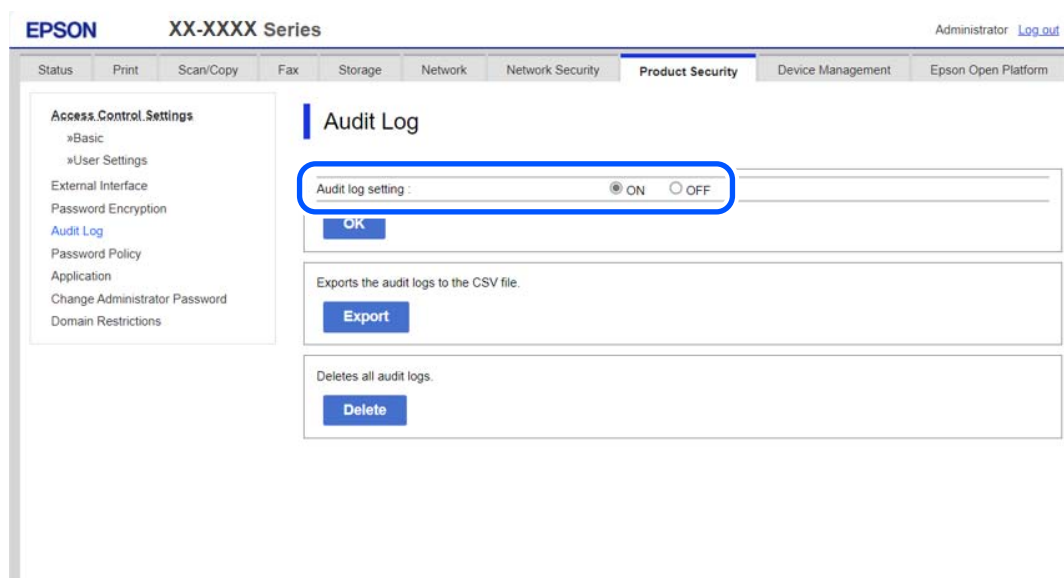
Para os modelos lançados antes de 2017 equipados com firmware que suporte segurança reforçada, a funcionalidade Ligar Wi-Fi autom. pode não funcionar, fazendo com que a configuração Wi-Fi falhe. Se falhar, siga as instruções no ecrã do instalador e configure utilizando o **Assistente Conf. Wi-Fi**.

## Alterações na funcionalidade Registo de auditoria

A predefinição para a funcionalidade de registo de auditoria foi alterada para ACT. Além disso, foi adicionada aos modelos que não a continham. O registo de auditoria é útil para monitorizar problemas de segurança, como o acesso não autorizado. Recomendamos que deixe esta funcionalidade **ACT**, mas se quiser colocá-la **DES**, pode efetuar a alteração no menu seguinte.

Ecrã Web Config > separador **Segurança de rede** > **Registo de auditoria**

Ecrã Web Config > **Definições do sistema** > **Registo de auditoria**



**Itens de configuração:**Configuração do registo de auditoria

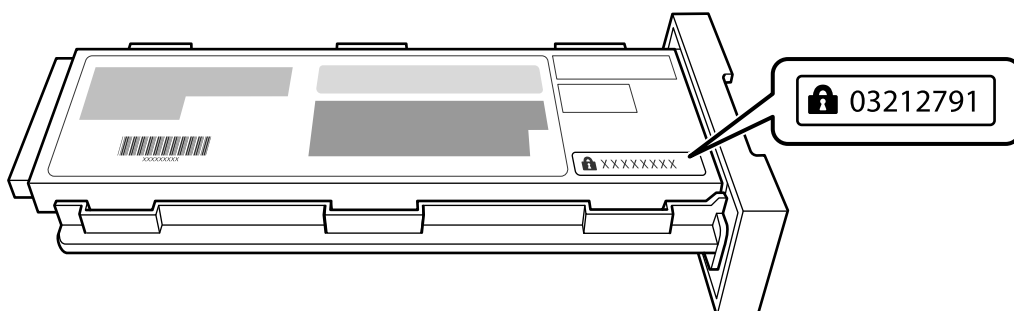
**Nota:**

Para obter instruções sobre como iniciar o Web Config, consulte o Guia do Utilizador fornecido com a impressora.

## Alterações na placa Ethernet opcional

É possível utilizar apenas placas Ethernet opcionais que suportem segurança reforçada.

É possível confirmar o valor predefinido da palavra-passe de administrador para a placa Ethernet opcional na etiqueta PASSWORD, como a que se apresenta a seguir.



**Nota:**

*Os produtos sem uma etiqueta PASSWORD não suportam segurança reforçada.*

# Resolução de problemas

Descreve como resolver problemas, como, por exemplo, "o resultado da digitalização não é o esperado", "a qualidade de digitalização é fraca", etc.

**Nota:**

*Alguns itens e definições podem não estar disponíveis dependendo do scanner que estiver a utilizar.*

*Consulte este tópico de ajuda para as secções que se aplicam ao seu scanner.*

---

## Erro de comunicação ao transferir ficheiros

Se aparecer uma mensagem de erro de comunicação no painel de controlo da impressora, ou se aparecer um código de erro (313/323/341/411/423) no ecrã de confirmação de tarefa incompleta (para modelos que suportam **Estado da tarefa** no painel de controlo), siga as instruções no ecrã ou as soluções que se seguem para resolver o problema.

- ☐ Ative as funcionalidades de transferência de ficheiros.  
    [“Funcionalidade de transferência de ficheiros” na página 7](#)
- ☐ Verifique o local da rede da pasta partilhada.
- ☐ Imprima um relatório de ligação de rede para verificar se a impressora está ligada à rede.

**Nota:**

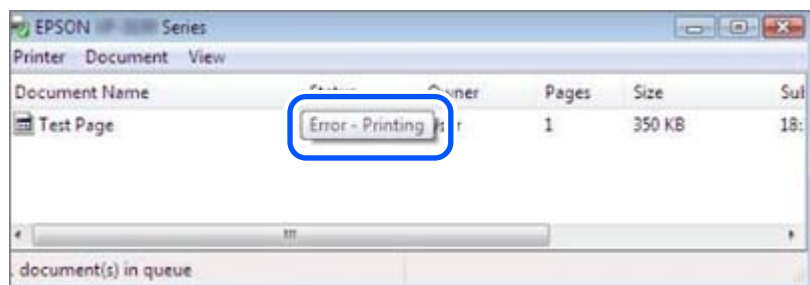
*Para obter instruções sobre como imprimir um relatório de ligação de rede, consulte o Guia do Utilizador fornecido com a impressora.*

---

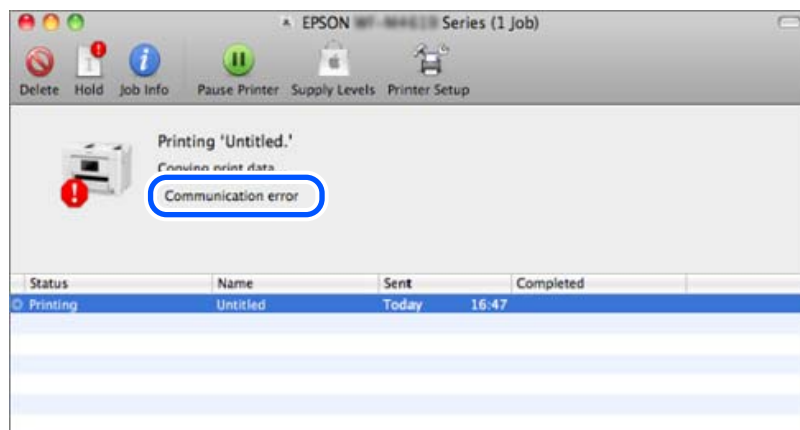
## Erros de impressão no controlador da impressora

Se for apresentado um erro na fila de espera de impressão do controlador da impressora, siga os passos abaixo para resolver o erro.

**Para Windows**



### Para Mac OS



É possível considerar as seguintes causas.

Executar a impressão IPPS num sistema operativo antigo.

### Soluções

#### Para Windows

Se quiser imprimir num sistema operativo mais antigo, ative a porta RAW (9100) e a porta LPR.

#### Nota:

Para obter instruções sobre como alterar a porta da impressora, consulte as informações relacionadas na ligação abaixo.

#### Para Mac OS

Se quiser imprimir num sistema operativo mais antigo, ative TLS 1.0/1.1.

#### Nota:

Para obter instruções sobre como alterar a comunicação TLS, consulte as informações relacionadas na ligação abaixo.

### Informações relacionadas

- ➔ [“A impressão está demasiado lenta para impressão IPPS” na página 14](#)
- ➔ [“Comunicação TLS com a impressora” na página 9](#)
- ➔ [“Alterações nos sistemas operativos suportados” na página 5](#)

---

## A impressão está demasiado lenta para impressão IPPS

A impressão a partir de uma porta IPP proporciona alta segurança, mas a velocidade de impressão é mais lenta. A ativação e utilização de outras portas de impressão (WSD, RAW, LPR) pode melhorar a velocidade de impressão. No entanto, o nível de segurança é inferior do que quando utiliza uma porta IPP. Siga os passos abaixo para alterar a porta da impressora.

1. Ative os protocolos que estão desativados em Web Config.  
Ecrã Web Config > separador **Segurança de rede** > **Protocolo**

Ecrã Web Config > **Protocolo** > **Serviços** > **Protocolo**

**Itens de configuração:**

- ☐ Definições de WSD
- ☐ Definições de LPR
- ☐ Definições de RAW (Porta 9100)

2. Altere a definição de protocolo para EpsonNet Print Port no controlador da impressora.

Ecrã do controlador da impressora > separador **Porta** > **EpsonNet Print Port** > **Configurar porta**

**Itens de configuração:**

- ☐ Impressão LPR

Ao selecionar a opção **Confirmar tamanho do ficheiro** é executada a impressão padrão LPR. Ao desmarcá-la, é executada a impressão melhorada LPR, que utiliza a **porta de impressão EpsonNet** a alta velocidade.

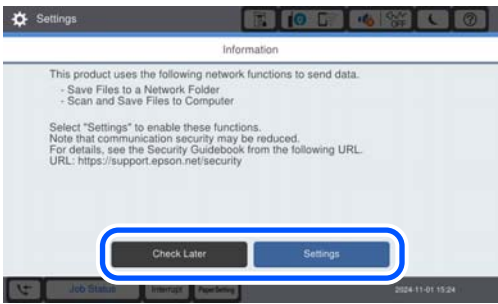
- ☐ Impressão a Alta Velocidade (RAW)

**Nota:**

*Para obter instruções sobre como iniciar o Web Config e como apresentar o ecrã do controlador da impressora, consulte o Guia do Utilizador fornecido com a impressora.*

## Nestas situações

### É apresentada uma mensagem no painel de controlo

Mensagens	Soluções
	<p>Se for apresentada uma mensagem a solicitar que efetue a configuração quando ligar o produto, as definições de transferência de ficheiros não estão concluídas. Consulte as seguintes indicações para concluir as definições.</p> <ul style="list-style-type: none"> <li><input type="checkbox"/> <b>Configurar imediatamente</b> Siga as instruções apresentadas no ecrã para efetuar a configuração. Se o <b>Bloqueio do painel</b> estiver ativado, introduza a palavra-passe de administrador para iniciar sessão como administrador.</li> <li><input type="checkbox"/> <b>Verificar mais tarde</b> Consulte as seguintes indicações para obter informações sobre como efetuar a configuração mais tarde. <a href="#">"Funcionalidade de transferência de ficheiros" na página 7</a></li> </ul>

**Nota:**

Para obter informações sobre o valor predefinido da palavra-passe de administrador e como iniciar o Web Config, consulte o Guia do Utilizador fornecido com a impressora.

## Adicionar a fila de espera de impressão manualmente no Windows

### Quando a fila de espera de impressão da impressora de destino não aparece no seu computador:

Siga os passos abaixo para adicionar um **EpsonNet Print Port** para impressão IPPS à fila de espera de impressão.

1. Comece a adicionar a impressora.

☐ Windows 11

Clique no ecrã **Adicionar dispositivo** em **Definições > Bluetooth e dispositivos > Impressoras e scanners** no Windows.

☐ Windows 10

Clique no ecrã **Adicionar uma impressora ou scanner** em **Definições > Dispositivos > Impressoras e scanners** no Windows.

☐ Windows 8.1/8/7/Windows Server 2008

Clique em **Adicionar uma impressora** em **Ambiente de trabalho > Definições > Painel de controlo > Hardware e som > Dispositivos e impressoras**.

2. Adicione a impressora manualmente.

☐ Windows 11

Depois de procurar a impressora, clique em **Adicionar manualmente**.

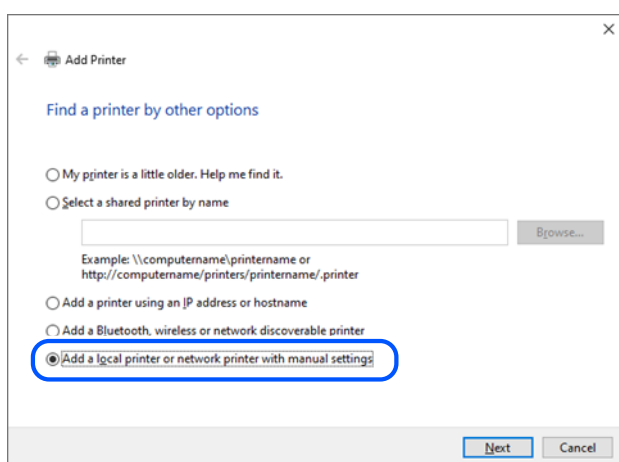
☐ Windows 10/Windows 8.1/8

Depois de procurar a impressora, clique em **A impressora que procuro não está na lista**.

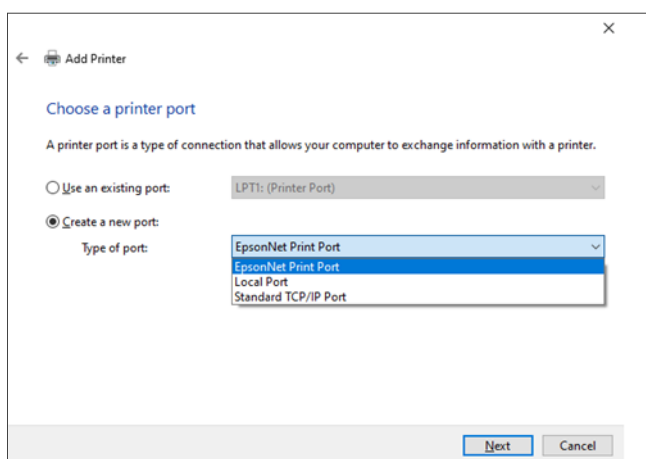
☐ Windows 7/Windows Server 2008

Clique em **Adicionar uma impressora de rede, sim fios ou Bluetooth** > **A impressora que procuro não está na lista**.

3. Selecione **Adicionar uma impressora local ou impressora de rede com definições** no ecrã Adicionar impressora e clique em **Seguinte**.

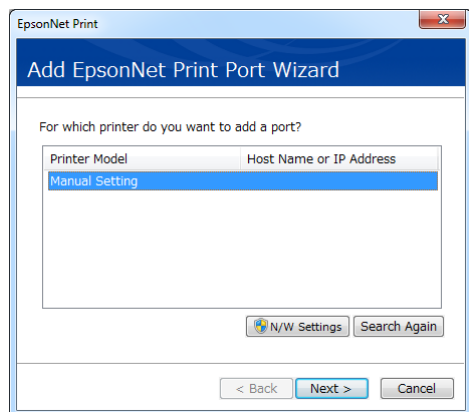


4. Selecione **Criar uma porta nova**. Selecione **EpsonNet Print Port** como o Tipo de porta e clique em **Seguinte**.



5. Selecione a impressora que pretende adicionar no ecrã **Assistente do EpsonNet Print Port** e clique em **Seguinte**.

Se não conseguir encontrar a impressora que pretende adicionar na lista, selecione **Definição manual** e defina o endereço IP e o nome do anfitrião manualmente.



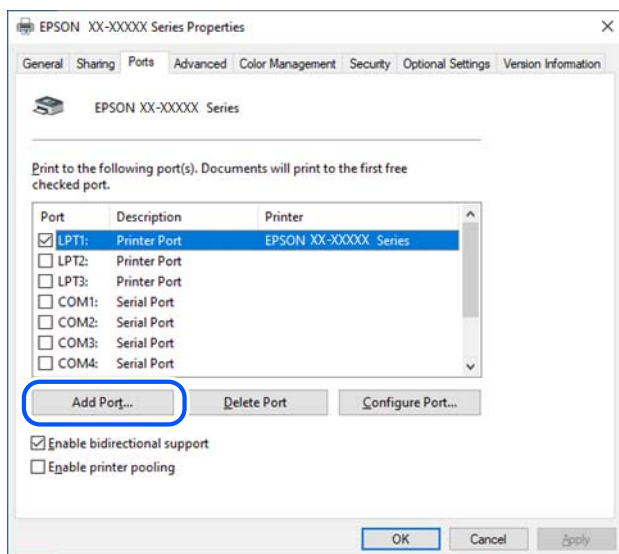
Em seguida, siga as instruções apresentadas no ecrã.

## Quando a fila de espera de impressão da impressora de destino aparece no seu computador:

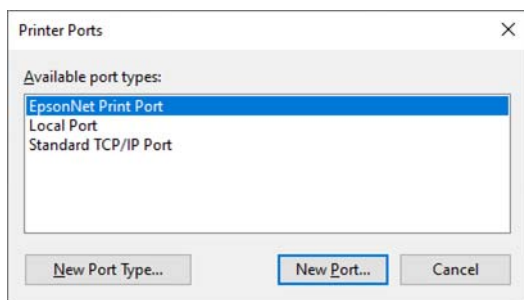
Siga os passos abaixo para adicionar um **EpsonNet Print Port** para impressão IPPS à fila de espera de impressão.

1. Selecione a impressora de destino à qual deseja adicionar uma porta no ecrã de definições do computador.
  - ☐ Windows 11  
Selecione a impressora a partir da lista apresentada em **Definições > Bluetooth e dispositivos > Impressoras e scanners**.
  - ☐ Windows 10  
Selecione a impressora a partir da lista apresentada em **Definições > Dispositivos > Impressoras e scanners**.
  - ☐ Windows 8.1/8/7/Windows Server 2008  
Selecione a impressora a partir da lista apresentada em **Ambiente de trabalho > (Definições) > Painel de controlo > Hardware e som > Dispositivos e impressoras**.
2. Abra o ecrã de propriedades da impressora.
  - ☐ Windows 11  
Clique em **Propriedades da impressora** no ecrã da impressora de destino.
  - ☐ Windows 10  
Clique em **Gerir** para a impressora de destino e, em seguida, clique em **Propriedades da impressora** no ecrã **Gerir o seu dispositivo**.
  - ☐ Windows 8.1/8/7/Windows Server 2008  
Clique com o botão direito no ícone da impressora (fila de espera de impressão) e clique em **Propriedades da impressora**.

3. Clique no separador **Portas** e selecione **Adicionar porta**.

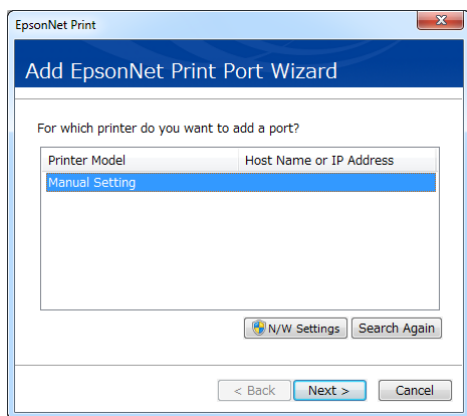


4. Clique duas vezes em **EpsonNet Print Port**.



5. Selecione a impressora que pretende adicionar no ecrã **Assistente do EpsonNet Print Port** e clique em **Seguinte**.

Se não conseguir encontrar a impressora que pretende adicionar na lista, selecione **Definição manual** e defina o endereço IP e o nome do anfitrião manualmente.



Em seguida, siga as instruções apresentadas no ecrã.

---

## **Segurança ao enviar e receber faxes IP**

Se utilizar um fax IP com um modelo compatível com faxes IP, a comunicação através da Internet não é encriptada, o que pode expor o utilizador a riscos de segurança, como escutas e adulterações.

É possível filtrar as portas de entrada e saída utilizando o produto para encriptar a comunicação com a filtragem IPsec/IP. Se estiver a utilizar fax IP, recomendamos que utilize a filtragem IPsec/IP em conjunto com o produto. Para obter mais informações sobre a filtragem IPsec/IP, consulte o Guia do Utilizador fornecido com a impressora.

# Apêndice

## Lista de funcionalidades de rede ativadas nas predefinições

### Interface

Tipo de interface	Observações
Interface Ethernet	Limitada a modelos com Ethernet (RJ-45).
Interface Bluetooth	Limitada a modelos com um serviço Ligar Wi-Fi autom. (Bluetooth).
Interface Wi-Fi	Limitada a modelos com um serviço Wi-Fi Direct (Simple AP).

### Serviço

Nome do serviço	Descrição geral do serviço	Observações
HTTP/HTTPS	Serviço para obtenção de informações sobre o dispositivo ou alterar definições a partir do navegador.	
HTTPS: impressão IPP (Epson IPP Print/Apple AirPrint/Mopria Print)	Serviço para utilização do controlador Epson Driver/AirPrint/Mopria Print fornecido pela Epson/Apple/Mopria.	
HTTPS: XML (Apple AirPrint Scan/Mopria Scan)	Serviço para utilização do AirPrint Scan/Mopria Scan fornecido pela Apple/Mopria.	
HTTPS: saída de fax IPP (saída de fax Apple AirPrint)	Serviço para utilização da funcionalidade de envio de fax fornecida pela Apple.	Limitado a modelos com uma função FAX.
HTTPS: serviço de configuração	Serviço para configuração de definições, como números de telefone de destino de fax, utilizando o protocolo exclusivo da Epson.	
HTTPS: atualização de firmware	Serviço para atualização do firmware utilizando o protocolo exclusivo da Epson.	
Protocolo de digitalização da Internet	Serviço para execução da digitalização de rede utilizando o protocolo exclusivo da Epson.	Limitado a modelos que suportam a aplicação de digitalização Epson.
ENPC	Serviço para obtenção ou definição de informações de equipamento utilizando o protocolo exclusivo da Epson.	
SNMPv1/v2c	Serviço para obtenção ou definição de informações de equipamento.	

Nome do serviço	Descrição geral do serviço	Observações
Ligar Wi-Fi autom.	Serviço que se aplica às definições de ligação do ponto de acesso Wi-Fi a partir de um PC ou smartphone e liga o equipamento à rede Wi-Fi. Para o efeito, liga o PC ou a aplicação do smartphone ao dispositivo utilizando Wi-Fi Direct (Simple AP) ou Bluetooth.	<p>Limitado a modelos com um serviço Ligar Wi-Fi autom. (Bluetooth) ou Wi-Fi Direct (Simple AP).</p> <p>Siga as instruções em <a href="https://epson.sn">https://epson.sn</a> &gt; <b>Configuração</b> para configurar.</p> <p>As definições iniciais são válidas ao ligar pela primeira vez.</p> <p>Quando o PC, o dispositivo inteligente e impressora estão ligados por USB, Wi-Fi ou Ethernet, os serviços Wi-Fi Direct (Simple AP) e Ligar Wi-Fi autom. (Bluetooth) são interrompidos.</p>
mDNS	Serviço para deteção de dispositivos de rede.	
SLP	Serviço para deteção de dispositivos de rede.	
LLTD	Serviço para deteção de dispositivos de rede.	
LLMNR	Serviço para deteção de dispositivos de rede.	