



Pour les utilisateurs en Europe, au Moyen-Orient et en Afrique Directive européenne pour les équipements hertziens

Guide complémentaire sur le renforcement de la cybersécurité pour les imprimantes grand format



Table des matières

Guide du présent manuel

Utilisation de ce manuel.	3
Notes dans ce manuel.	3
Marques commerciales.	3

Politique de sécurité des produits Epson

Changements dans les spécifications de la sécurité renforcée

Changements dans les systèmes d'exploitation pris en charge.	5
Changements dans les fonctions d'impression.	5
EpsonNet Print (Windows).	5
Réglage par défaut du port d'impression du produit.	5
Changements dans les fonctions Partage de fichiers et Transfert.	6
Fonction Partage des fichiers.	6
Fonction de transfert de fichiers.	7
Changements dans les protocoles.	9
Communication TLS avec l'imprimante.	9
Protocole HTTP/HTTPS.	9
Changements dans la fonction Connexion Wi- Fi auto.	10
Changements dans la fonction Journal d'audit.	10

Dépannage

Erreur de communication pendant le transfert de fichiers.	12
Erreurs d'impression avec le pilote de l'imprimante.	12
Pour Windows.	12
Pour Mac.	13
L'impression est trop lente avec l'impression IPPS.	14

Dans ces situations

Un message s'affiche sur le panneau de commande.	16
Ajout manuel de la file d'attente d'impression dans Windows.	16
Lorsque la file d'attente d'impression de l'imprimante cible n'apparaît pas sur votre ordinateur :.	16

Lorsque la file d'attente d'impression de l'imprimante cible apparaît sur votre ordinateur :.	18
---	----

Annexe

Liste des fonctions réseau activées dans les réglages par défaut.	20
--	----

Guide du présent manuel

Utilisation de ce manuel

Ce produit est conforme aux exigences de cybersécurité de la European Radio Equipment Directive (RED). Par conséquent, certaines spécifications peuvent être différentes de celles indiquées dans le Guide d'utilisation.

Ce manuel est un manuel complémentaire qui récapitule ces changements. Consultez le Guide d'utilisation fourni avec le produit avec les informations fournies ici.

Bien que nous ne recommandions pas de désactiver les paramètres par défaut conformes à la RED (étant donné que cela peut entraîner une diminution du niveau de sécurité de votre produit et de votre environnement), en tant qu'utilisateur de votre produit, vous pouvez choisir de désactiver les paramètres par défaut comme décrit dans ce Guide.

Notes dans ce manuel

- ❑ Ce manuel est fourni comme un guide commun pour les produits Epson, la structure du menu et les écrans peuvent donc différer pour votre produit. Veuillez noter que les instructions peuvent être légèrement différentes et que les fonctions décrites peuvent ne pas être installées sur votre produit.
- ❑ Ce manuel et le Guide d'utilisation fourni avec l'imprimante peuvent être modifiés sans préavis, et nous ne garantissons pas que le fonctionnement du produit correspondra à celui indiqué dans les manuels.

©2025-2026 Seiko Epson Corporation

Marques commerciales

- ❑ Microsoft, Windows, and Windows Server are trademarks of the Microsoft group of companies.
- ❑ Apple, Mac, OS X, AirPrint are trademarks of Apple Inc., registered in the U.S. and other countries.
- ❑ Use of the Works with Apple badge means that an accessory has been designed to work specifically with the technology identified in the badge and has been certified by the developer to meet Apple performance standards.
- ❑ The Mopria™ word mark and the Mopria™ Logo are registered and/or unregistered trademarks of Mopria Alliance, Inc. in the United States and other countries. Unauthorized use is strictly prohibited.
- ❑ Wi-Fi® and Wi-Fi Direct® are registered trademarks of Wi-Fi Alliance®.
- ❑ OpenAPI™ is trademark of Linux Foundation, registered in the United States and other countries.
- ❑ The Bluetooth® word mark and logos are registered trademarks owned by Bluetooth SIG, Inc. and any use of such marks by Seiko Epson Corporation is under license.
- ❑ Avis général : les autres noms de produit utilisés dans ce manuel sont donnés uniquement à titre d'identification et peuvent être des noms de marque de leur détenteur respectif. Epson dénie toute responsabilité vis-à-vis de ces marques.

Politique de sécurité des produits Epson

Pour plus d'informations sur les efforts d'Epson en matière de sécurité, consultez le site Web suivant. Le Guide de sécurité disponible sur le site Web fournit des informations sur les fonctions de sécurité intégrées du produit.

<https://support.epson.net/security>

Changements dans les spécifications de la sécurité renforcée

Changements dans les systèmes d'exploitation pris en charge

Les systèmes d'exploitation plus anciens que ceux qui suivent ne sont plus pris en charge.

Windows

Windows 7

Windows Server 2008

Mac OS

Mac OS X 10.9.5

Changements dans les fonctions d'impression

EpsonNet Print (Windows)

Les spécifications de EpsonNet Print (Windows) définies lors de l'impression sur un réseau ont été changées comme suit.

- L'impression IPPS est prise en charge.
- IPv6 est pris en charge.

Informations connexes

➔ [« Ajout manuel de la file d'attente d'impression dans Windows » à la page 16](#)

Réglage par défaut du port d'impression du produit

Les réglages par défaut des ports d'imprimante du produit (RAW, LPR, WSD) ont été changés sur désactivé. Suite à ces changements, l'impression réseau du pilote de l'imprimante utilise le port IPP.

Si vous êtes préoccupé par la vitesse d'impression lorsque vous imprimez de gros volumes, voir les informations correspondantes ci-dessous. Vous pouvez changer les réglages du port d'impression du produit dans Web Config.

Remarque:

Voir le Guide de sécurité pour plus d'informations sur les risques de sécurité liés à l'activation de protocoles et de fonctions.

Informations connexes

➔ [« L'impression est trop lente avec l'impression IPPS » à la page 14](#)

Changements dans les fonctions Partage de fichiers et Transfert

Fonction Partage des fichiers

Le réglage par défaut de la fonction Partage des fichiers a été changé à Désactiver.

Par défaut, vous ne pouvez pas partager des fichiers sur des périphériques de mémoire externes connectés au produit, comme des cartes mémoire ou des périphériques de stockage USB, ou sur des dossiers réseau partagés.

Lorsque les réglages Utiliser le partage réseau Microsoft et Partage des fichiers sont disponibles sur Web Config :

Sélectionnez **Activer** pour **Partage des fichiers**. (Le réglage par défaut est **Désactiver**.)

Écran Web Config > Onglet **Réseau** > **Réseau MS**

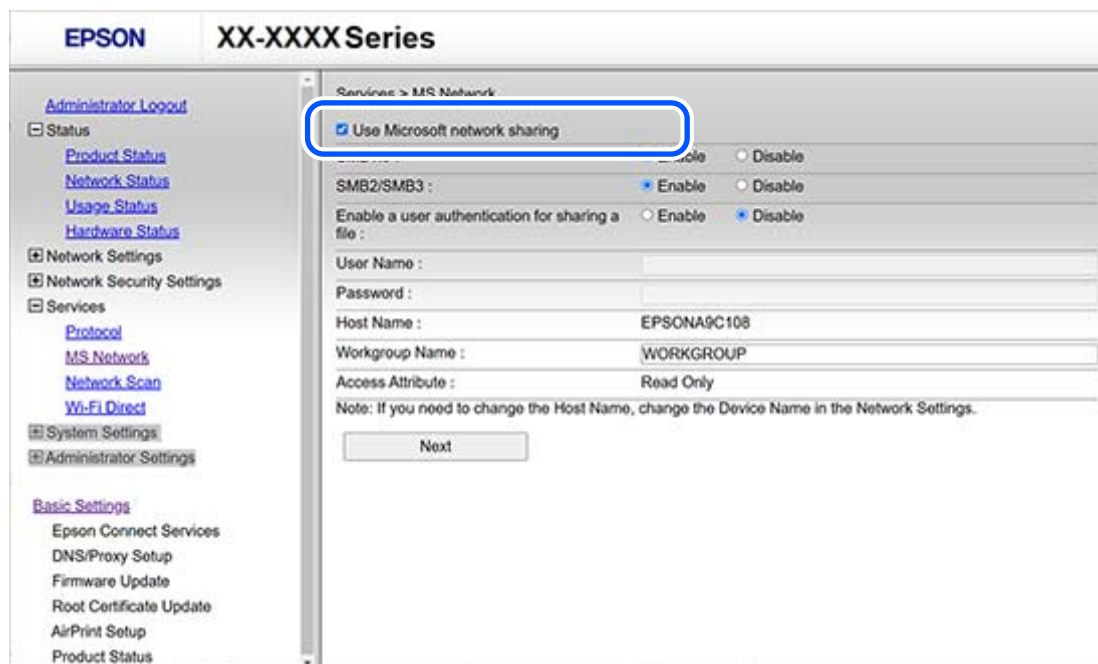
The screenshot shows the 'MS Network' configuration page in the Epson Web Config interface. The 'File Sharing' option is highlighted with a blue box and is set to 'Enable'. Other settings include 'Use Microsoft network sharing' (checked), 'SMB1.0' (Enable), 'User Name', 'Password', 'Encrypted Communication' (Disable), 'Host Name' (EPSON6D011E), 'Workgroup Name' (WORKGROUP), 'Access Attribute' (Read Only), and 'Shared Name(USB Host)' (USBSTORAGE).

Éléments réglables : Partage de fichiers

Lorsque seulement le réglage Utiliser le partage réseau Microsoft est disponible dans Web Config :

Sélectionnez **Utiliser le partage réseau Microsoft**. (Cela est décoché par défaut.)

Écran Web Config > Paramètres avancés > Services > Réseau MS



Éléments réglables : Utiliser le partage réseau Microsoft

Remarque:

Pour plus d'instructions sur le démarrage de Web Config, voir le Guide d'utilisation fourni avec l'imprimante.

Fonction de transfert de fichiers

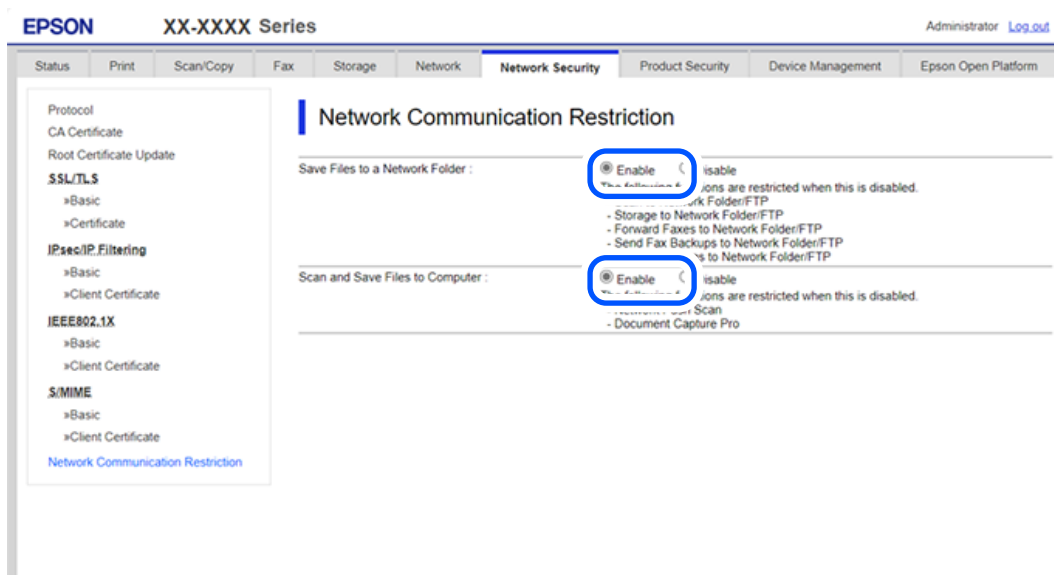
Les réglages par défaut de la fonction de transfert de fichiers de Numérisation sur XXX ont été changés à Désactiver. Les fonctions prises en charge varient en fonction du modèle.

Les fonctions suivantes ne sont pas disponibles dans les paramètres par défaut de l'imprimante.

- Numér. vers dossier réseau/FTP
- Stockage to vers Dossier réseau / FTP
- Numér. vers ordi

Lorsque vous utilisez les fonctions de transfert de fichiers ci-dessus, activez les paramètres suivants :

Écran Web Config > Onglet Sécurité réseau > Restriction des communications réseau



Éléments réglables :

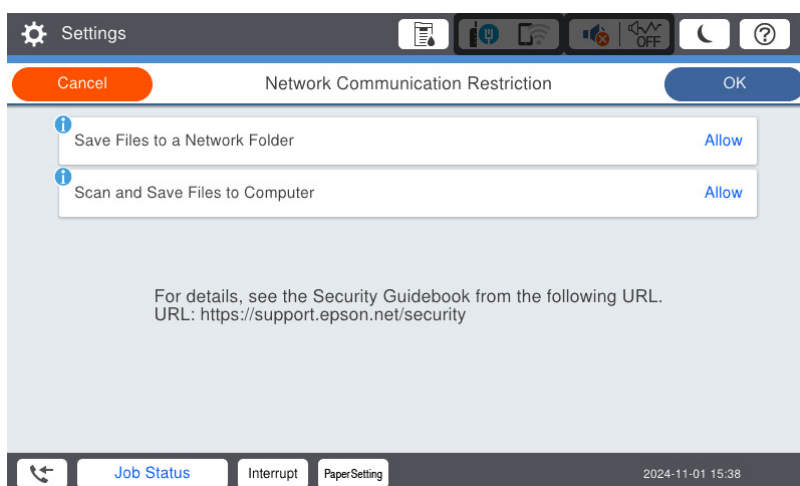
- Enregistrer les fichiers dans un dossier réseau
- Numériser et enregistrer les fichiers sur l'ordinateur

Remarque:

- Pour plus d'instructions sur le démarrage de Web Config, voir le Guide d'utilisation fourni avec l'imprimante.
- Vous pouvez aussi activer les paramètres dans le menu suivant dans le panneau de commande de l'imprimante.

Param. > Réglages généraux > Paramètres réseau > Avancé > Restriction des communications réseau

Param. > Paramètres réseau > Avancé > Restriction des communications réseau



Éléments réglables :

- Enregistrer les fichiers dans un dossier réseau
- Numériser et enregistrer les fichiers sur l'ordinateur

Changements dans les protocoles

Communication TLS avec l'imprimante

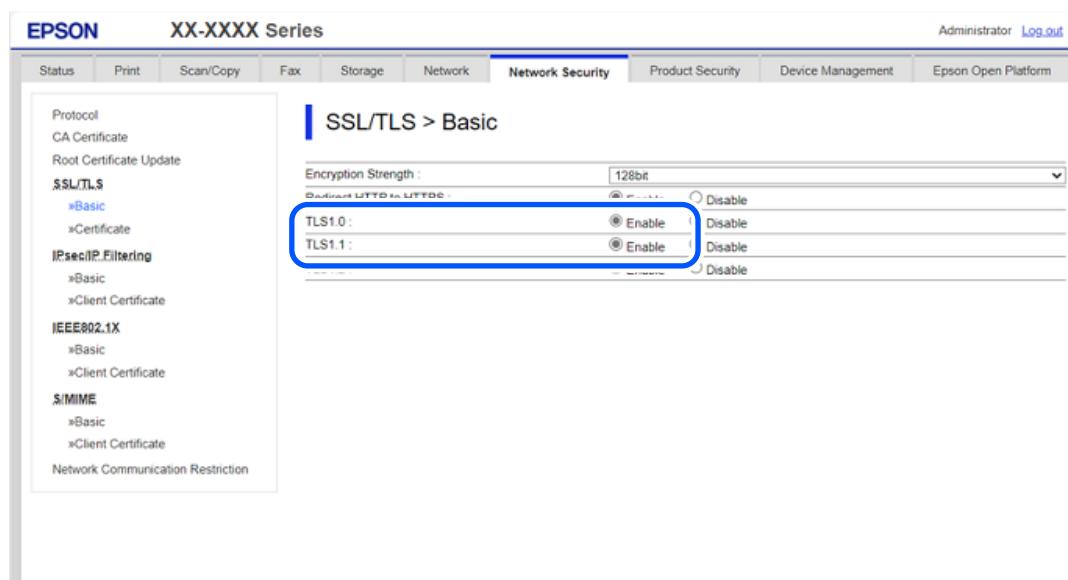
Le réglage par défaut de TLS1.0 et de TLS1.1 ont été changés à Désactiver.

À cause de ce changement, il n'est plus possible d'imprimer avec des anciens systèmes d'exploitation qui ne prennent pas en charge TLS1.2 ou plus récent.

Si vous voulez imprimer avec un ancien système d'exploitation, activez TLS1.0/TLS1.1 dans le menu suivant dans Web Config.

Écran Web Config > Onglet **Sécurité réseau** > **SSL/TLS** > **De base**

Écran Web Config > **Paramètres de sécurité réseau** > **SSL/TLS** > **De base**



Éléments réglables :

- TLS1.0
- TLS1.1

Remarque:

Pour plus d'instructions sur le démarrage de Web Config, voir le Guide d'utilisation fourni avec l'imprimante.

Protocole HTTP/HTTPS

Pour les modèles qui prennent en charge Epson Open Platform, le réglage par défaut du protocole de communication utilisé par OpenAPI a été changé à HTTPS.

Si vous utilisez un service qui utilise OpenAPI pour les communications HTTP, sélectionnez **HTTP connexion** dans le menu suivant.

Écran Web Config > Onglet **Epson Open Platform** > **Système d'authentification** > **De base**

The screenshot shows the Epson Web Config interface for the 'Epson Open Platform' settings. The 'HTTP Connection' option is highlighted with a blue box and is set to 'Allowed'. Other settings include 'Use Cloud Server' (Disable), 'Client authentication' (Disable), 'User Name' and 'Password' fields, 'Proxy Server' (Do Not Use), 'Certificate Validation on Browser' (Disable), 'Quota Management' (Disable), and 'When the number of retained logs exceeded the limitation' (Overwrite the old logs and continue the printer operations). The 'When unable to access the primary server' option is set to 'Show error messages on the printer's control panel'. The 'Prior Job' option is set to 'Not Allowed'. The 'HTTP Connection' option is set to 'Allowed'.

Éléments réglables : HTTP connexion

Remarque:

Pour plus d'instructions sur le démarrage de Web Config, voir le Guide d'utilisation fourni avec l'imprimante.

Changements dans la fonction Connexion Wi-Fi auto

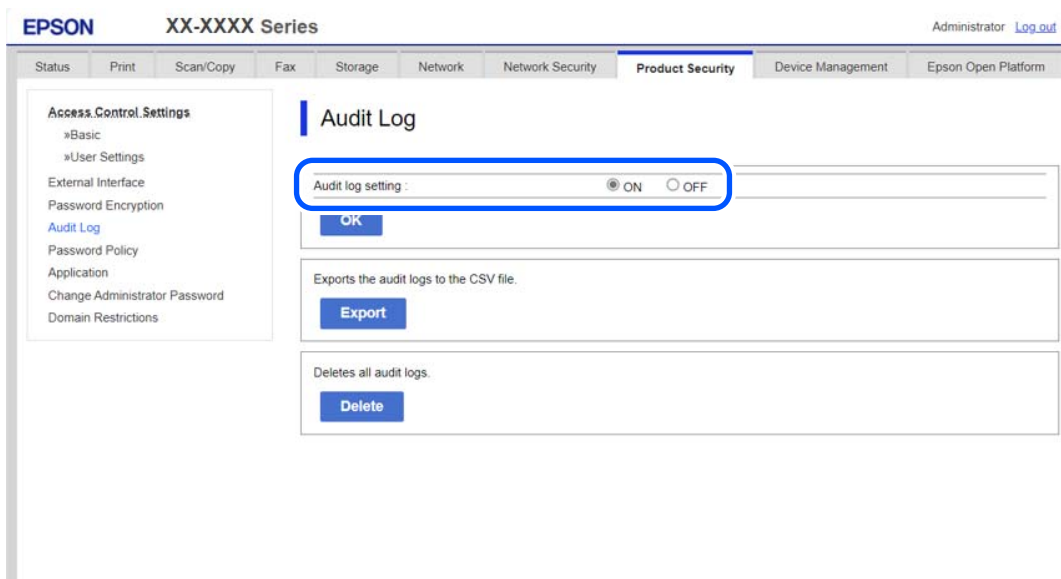
Sur les modèles vendus avant 2017 avec un firmware compatible avec la sécurité renforcée, la fonction Connexion Wi-Fi auto pourrait ne pas fonctionner et causer l'échec de la configuration du Wi-Fi. En cas d'un échec, suivez les instructions de l'écran d'installation et configurez-le avec **Assistant de configuration Wi-Fi**.

Changements dans la fonction Journal d'audit

Le réglage par défaut de la fonction de journal d'audit a été changé à MARCHE. Elle a également été ajoutée aux modèles qui ne l'avait pas. Le journal d'audit est utile pour suivre les problèmes de sécurité tels que les accès non autorisés. Nous vous recommandons de le laisser réglé sur **MARCHE**, mais si vous voulez le régler sur **ARRÊT**, vous pouvez faire cela dans le menu suivant.

Écran Web Config > Onglet **Sécurité réseau** > **Journal d'audit**

Écran Web Config > Paramètres système > Journal d'audit



Éléments réglables : Paramétrage du journal d'audit

Remarque:

Pour plus d'instructions sur le démarrage de Web Config, voir le Guide d'utilisation fourni avec l'imprimante.

Dépannage

Décrit comment résoudre les problèmes, tels que « les résultats de numérisation ne sont pas ceux attendus », « la qualité de numérisation est faible » et ainsi de suite.

Remarque:

Certains éléments et paramètres peuvent ne pas être disponibles selon le scanner que vous utilisez.

Lisez cette aide pour les sections qui s'appliquent à votre scanner.

Erreur de communication pendant le transfert de fichiers

Si un message d'erreur de communication s'affiche sur le panneau de commande de l'imprimante ou si un code d'erreur (313/323/341/411/423) s'affiche sur l'écran de confirmation des travaux incomplets (pour les modèles prenant en charge **État des travaux** dans le panneau de commande), suivez les instructions de l'écran ou les solutions ci-dessous pour résoudre l'erreur.

- Activez les fonctions de transfert de fichiers.
« [Fonction de transfert de fichiers](#) » à la page 7
- Vérifiez le chemin réseau du dossier partagé.
- Imprimez un rapport de connexion réseau pour vérifier si l'imprimante est connectée au réseau.

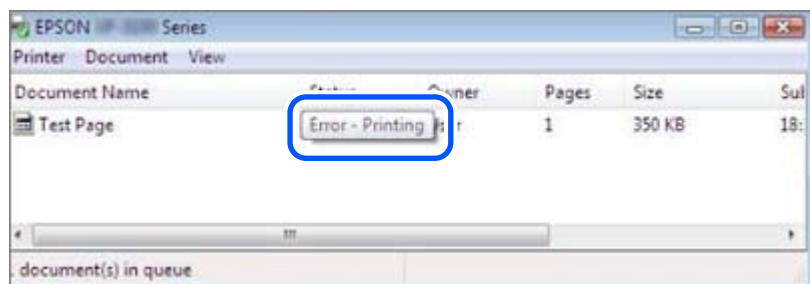
Remarque:

Pour des instructions sur l'impression d'un rapport de connexion réseau, voir le Guide d'utilisation fourni avec l'imprimante.

Erreurs d'impression avec le pilote de l'imprimante

Si une erreur est affichée dans la file d'attente d'impression du pilote de l'imprimante, faites comme suit pour résoudre l'erreur.

Pour Windows



Les causes et solutions suivantes peuvent être envisagées.

- Pour une impression IPPS avec un système d'exploitation plus ancien.

Solution :

Si vous voulez imprimer avec un système d'exploitation plus ancien, changez les paramètres du port d'impression de l'imprimante et du pilote d'imprimante pour activer le port RAW (9100) et le port LPR.

Remarque:

Pour des instructions sur comment changer le port d'impression, voir les liens d'information correspondants ci-dessous.

- Pour une impression IPPS avec un ancien pilote d'imprimante qui n'est pas compatible avec l'impression IPPS

Solution :

Si vous utilisez une ancienne version du pilote d'imprimante, essayez l'une des méthodes suivantes.

1. Mettez à jour le pilote d'imprimante avec la dernière version disponible prenant en charge l'impression IPPS et ajoutez manuellement une file d'attente d'impression compatible avec l'impression IPPS. Vous pouvez également désinstaller l'ancien pilote d'imprimante et installer la dernière version, cela créera automatiquement une file d'attente compatible avec l'impression IPPS.

Remarque:

Pour des instructions sur comment créer et configurer une file d'attente d'impression compatible avec l'impression IPPS, consultez le lien d'information correspondant ci-dessous.

2. Si vous voulez continuer à utiliser l'ancien pilote d'imprimante, activez le port RAW (9100) et le port LPR dans les paramètres du port d'imprimante de l'imprimante.

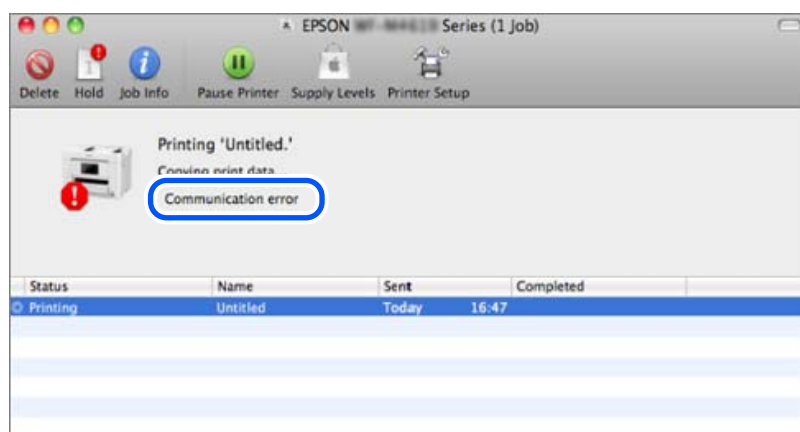
Remarque:

Pour des instructions sur comment changer le port d'impression, voir le lien d'information correspondant ci-dessous.

Informations connexes

- ➔ « L'impression est trop lente avec l'impression IPPS » à la page 14
- ➔ « Changements dans les systèmes d'exploitation pris en charge » à la page 5
- ➔ « Ajout manuel de la file d'attente d'impression dans Windows » à la page 16

Pour Mac



Solution :

Si vous voulez effectuer une impression IPPS avec un système d'exploitation plus ancien, activez TLS 1.0/1.1 dans les paramètres du port de l'imprimante.

Informations connexes

➔ « Communication TLS avec l'imprimante » à la page 9

L'impression est trop lente avec l'impression IPPS

L'impression à partir d'un port IPP est plus sécurisée mais la vitesse d'impression sera plus lente. L'activation et l'utilisation d'autres ports d'impression (WSD, RAW, LPR) peut améliorer la vitesse d'impression. Cependant, le niveau de sécurité sera moins élevé comparé à l'utilisation d'un port IPP. Vous pouvez changer le port de l'imprimante dans le panneau de commande de l'imprimante ou dans Web Config. En fonction du modèle de l'imprimante, il est possible que vous ne puissiez pas le changer dans le panneau de commande.

Changer avec le panneau de commande

Allez dans **Réglages généraux**^{*1} > **Paramètres réseau** > **Avancé**^{*2} > **Port d'impression** et réglez le port que vous voulez utiliser sur **Activer**.

^{*1} Sur certains modèles, cela peut également être affiché avec **Param..**

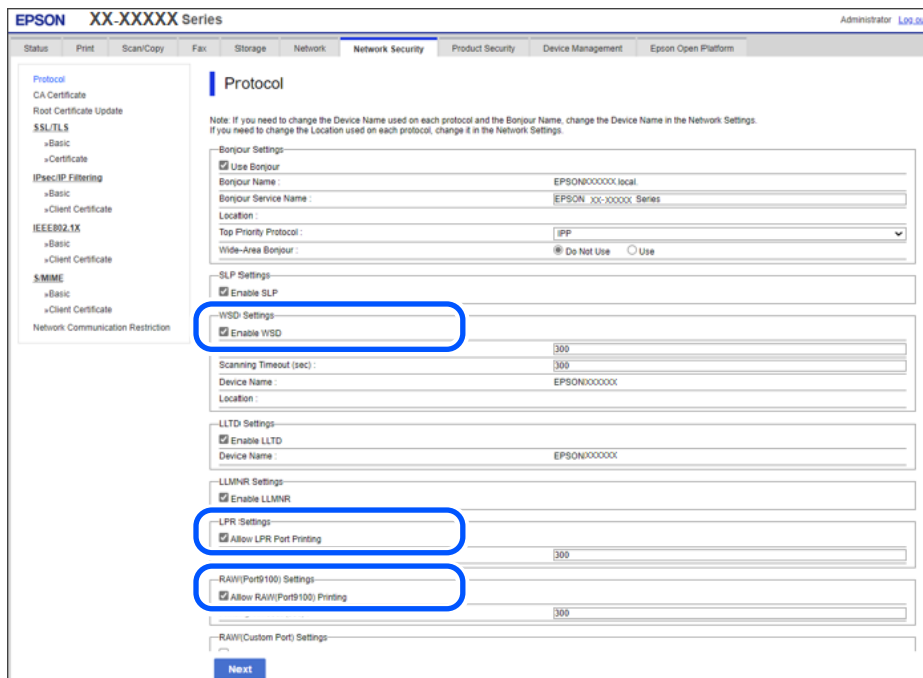
^{*2} Sur certains modèles, cela peut également être affiché avec **Configuration avancée**.

Changer avec Web Config

1. Activez les protocoles qui sont désactivés dans Web Config.

Écran Web Config > Onglet **Sécurité réseau** > **Protocole**

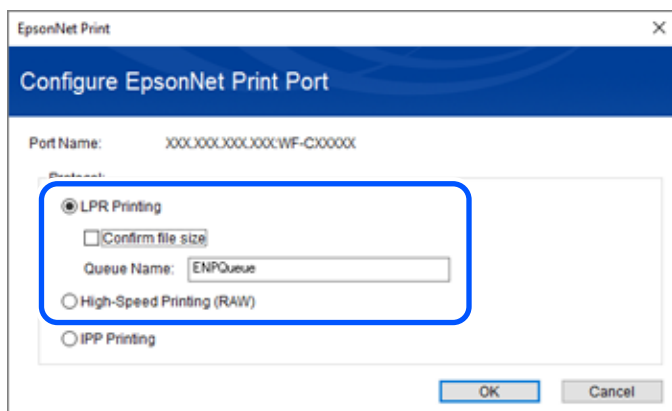
Écran Web Config > **Protocole** > **Services** > **Protocole**



Éléments réglables :

- Paramètres WSD
- Paramètres LPR
- Paramètres RAW (Port 9100)

2. Changez le réglage du protocole pour le EpsonNet Print Port dans le pilote de l'imprimante.
Écran Pilote de l'imprimante > Onglet **Port** > **EpsonNet Print Port** > **Configurer le port**



Éléments réglables :

- Impression LPR

Sélectionner **Confirmer le format de fichier** permet d'effectuer une impression LPR standard. Décocher it permet d'effectuer une impression LPR qui utilise le **EpsonNet Print Port** à haute vitesse.

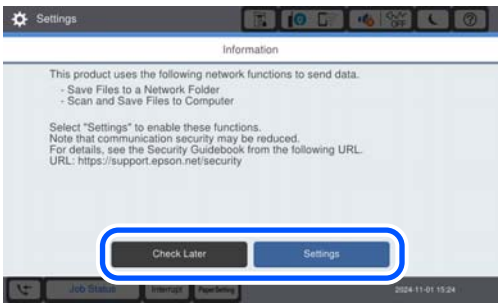
- Impression rapide (RAW)

Remarque:

Pour des instructions sur comment démarrer Web Config et comment afficher l'écran du pilote de l'imprimante, voir le Guide d'utilisation fourni avec l'imprimante.

Dans ces situations

Un message s'affiche sur le panneau de commande

Messages	Solutions
	<p>Si un message s'affiche pour vous inviter à configurer le produit lorsque vous allumez le produit, cela indique que les réglages de transfert de fichiers n'ont pas été terminés. Voir ce qui suit pour terminer ces réglages.</p> <ul style="list-style-type: none"><input type="checkbox"/> Pour configurer immédiatement Suivez les instructions à l'écran pour configurer. Si Verrouillage du panneau est activé, entrez le mot de passe de l'administrateur pour vous connecter en tant qu'administrateur.<input type="checkbox"/> Pour le faire plus tard Voir ce qui suit pour plus d'informations sur comment configurer ultérieurement. « Fonction de transfert de fichiers » à la page 7

Remarque:

Pour plus d'informations sur le réglage par défaut du mot de passe de l'administrateur et sur comment démarrer Web Config, voir le Guide d'utilisation fourni avec l'imprimante.

Ajout manuel de la file d'attente d'impression dans Windows

Lorsque la file d'attente d'impression de l'imprimante cible n'apparaît pas sur votre ordinateur :

Procédez comme suit pour ajouter un **EpsonNet Print Port** pour l'impression IPPS dans la file d'attente d'impression.

1. Commencez à ajouter l'imprimante.

Windows 11

Cliquez sur **Ajouter un périphérique** dans l'écran **Paramètres > Bluetooth et périphériques > Imprimantes et scanners** dans Windows.

Windows 10

Cliquez sur **Ajouter une imprimante ou un scanner** dans l'écran **Paramètres > Périphériques > Imprimantes et scanners** dans Windows.

Windows 8.1/8/7/Windows Server 2008

Cliquez sur **Ajouter une imprimante** dans **Bureau > Paramètres > Panneau de configuration > Matériel et son > Périphériques et imprimantes**.

2. Ajoutez l'imprimante manuellement.

Windows 11

Après avoir recherché l'imprimante, cliquez sur **Ajouter manuellement**.

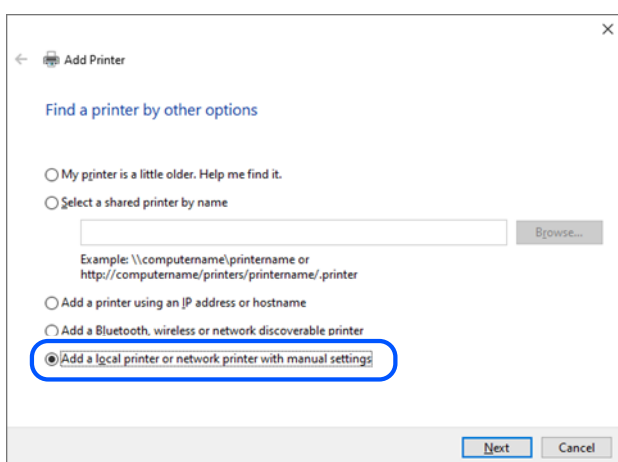
Windows 10/Windows 8.1/8

Après avoir recherché l'imprimante, cliquez sur **L'imprimante que je veux n'est pas listée**.

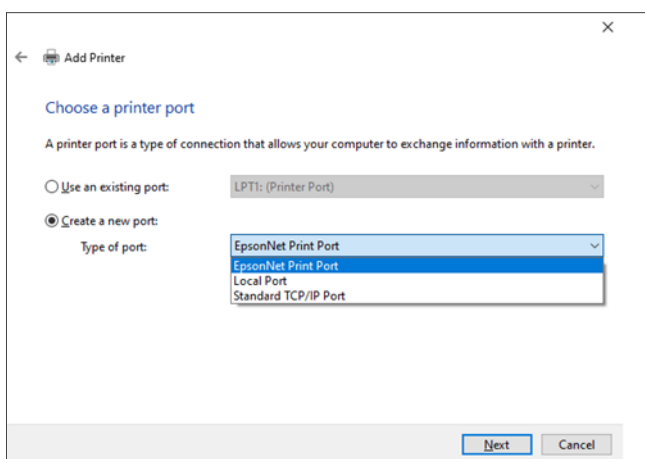
Windows 7/Windows Server 2008

Cliquez sur **Ajouter une imprimante réseau, sans fil ou Bluetooth > L'imprimante que je veux n'est pas listée**.

3. Sélectionnez **Ajouter une imprimante locale ou réseau avec des paramètres manuels** dans l'écran Ajouter une imprimante, puis cliquez sur **Suivant**.

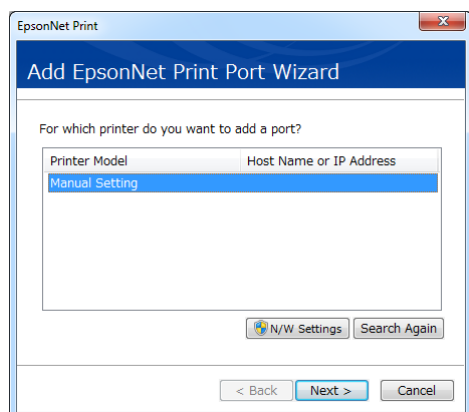


4. Sélectionnez **Créer un nouveau port**. Sélectionnez **EpsonNet Print Port** comme Type de port, puis cliquez sur **Suivant**.



5. Sélectionnez l'imprimante que vous voulez ajouter dans l'écran **EpsonNet Print Port Wizard** puis cliquez sur **Suivant**.

Si vous ne trouvez pas l'imprimante que vous voulez ajouter dans la liste, sélectionnez **Réglage manuel** et réglez l'adresse IP et le nom d'hôte manuellement.



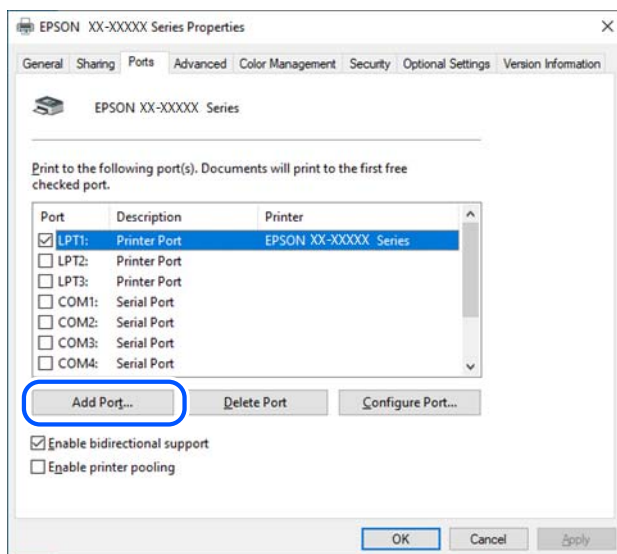
Puis suivez les instructions à l'écran.

Lorsque la file d'attente d'impression de l'imprimante cible apparaît sur votre ordinateur :

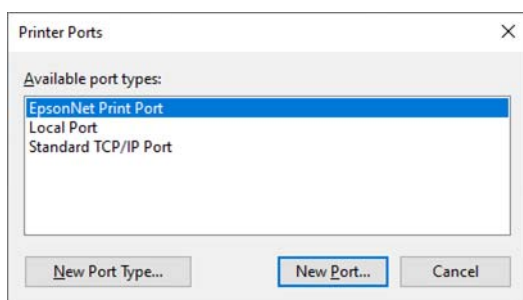
Procédez comme suit pour ajouter un **EpsonNet Print Port** pour l'impression IPPS dans la file d'attente d'impression.

1. Sélectionnez l'imprimante cible pour laquelle vous voulez ajouter un port dans l'écran de configuration de l'ordinateur.
 - Windows 11
Sélectionnez l'imprimante dans la liste affichée dans **Paramètres > Bluetooth et périphériques > Imprimantes et scanners**.
 - Windows 10
Sélectionnez l'imprimante dans la liste affichée dans **Paramètres > Périphériques > Imprimantes et scanners**.
 - Windows 8.1/8/7/Windows Server 2008
Sélectionnez l'imprimante dans la liste affichée dans **Bureau > (Paramètres) > Panneau de configuration > Matériel et son > Périphériques et imprimantes**.
2. Ouvrez l'écran des propriétés de l'imprimante.
 - Windows 11
Cliquez sur **Propriétés de l'imprimante** dans l'écran de l'imprimante cible.
 - Windows 10
Cliquez sur **Gérer** pour l'imprimante cible, puis cliquez sur **Propriétés de l'imprimante** dans l'écran **Gérer votre périphérique**.
 - Windows 8.1/8/7/Windows Server 2008
Cliquez avec le bouton droit sur l'icône de l'imprimante (file d'attente d'impression), puis cliquez sur **Propriétés de l'imprimante**.

3. Cliquez sur l'onglet **Ports**, puis sélectionnez **Ajouter un port**.

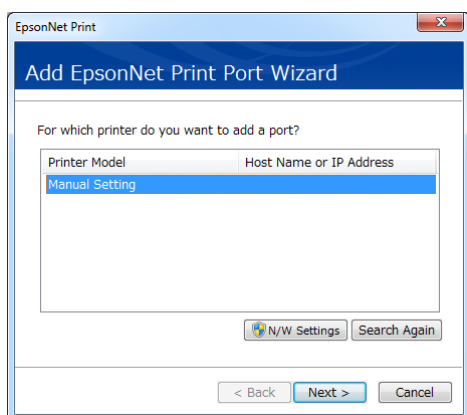


4. Double-cliquez sur **EpsonNet Print Port**.



5. Sélectionnez l'imprimante que vous voulez ajouter dans l'écran **EpsonNet Print Port Wizard** puis cliquez sur **Suivant**.

Si vous ne trouvez pas l'imprimante que vous voulez ajouter dans la liste, sélectionnez **Réglage manuel** et réglez l'adresse IP et le nom d'hôte manuellement.



Puis suivez les instructions à l'écran.

Annexe

Liste des fonctions réseau activées dans les réglages par défaut

Interface

Type d'interface	Remarques
Interface Ethernet	Seulement les modèles avec Ethernet (RJ-45).
Interface Bluetooth	Seulement les modèles avec un service Connexion Wi-Fi auto (Bluetooth).
Interface Wi-Fi	Seulement les modèles avec le service Wi-Fi Direct (PA simple).

Service

Nom du service	Description du service	Remarques
HTTP/HTTPS	Service pour imprimer/obtenir des informations sur l'appareil/changer les réglages avec le navigateur.	
HTTPS: IPP Print (Epson IPP Print/Apple AirPrint/Mopria Print)	Service pour utiliser Epson Driver/AirPrint/Mopria Print fourni par Epson/Apple/Mopria.	
HTTPS : XML (Apple AirPrint Scan/Mopria Scan)	Service pour utiliser AirPrint Scan/Mopria Scan fourni par Apple/Mopria.	
HTTPS : Service de configuration	Service de configuration des paramètres tels que Epson Connect avec le protocole propriétaire d'Epson.	
HTTPS : Mise à jour du firmware	Service pour mettre à jour le firmware avec le protocole propriétaire d'Epson.	
Protocole de scan Internet	Service pour effectuer des scans de réseau avec le protocole propriétaire d'Epson.	Limité aux modèles qui prennent en charge l'application Epson scan.
ENPC	Service pour obtenir ou définir les informations des équipements avec le protocole propriétaire d'Epson.	
SNMPv1/v2c	Service pour obtenir ou définir les informations des équipements.	

Nom du service	Description du service	Remarques
Connexion Wi-Fi auto	Service qui applique les paramètres de connexion du point d'accès Wi-Fi à partir d'un PC ou d'un smartphone et qui connecte l'équipement au réseau Wi-Fi. Cela est fait en connectant l'application de PC ou de smartphone connectée à l'appareil avec Wi-Fi Direct (PA simple) ou Bluetooth.	<p>Seulement les modèles avec un service Connexion Wi-Fi auto (Bluetooth) ou un service Wi-Fi Direct (PA simple).</p> <p>Suivez les instructions de https://epson.sn > Installation pour configurer.</p> <p>Les réglages initiaux sont valides lors de la première connexion.</p> <p>Lorsque le PC, l'appareil intelligent et l'imprimante sont connectés via USB, Wi-Fi ou Ethernet, les services Wi-Fi Direct (PA simple) et Connexion Wi-Fi auto (Bluetooth) s'arrêteront.</p>
mDNS	Service de découverte de périphérique réseau.	
SLP	Service de découverte de périphérique réseau.	
LLTD	Service de découverte de périphérique réseau.	
LLMNR	Service de découverte de périphérique réseau.	