

EPSON

SD-10

Guia do Utilizador

CMP0333-05 PT

Copyrights e Marcas comerciais

Copyright

Esta publicação não pode ser integral ou parcialmente reproduzida, arquivada nem transmitida por qualquer processo electrónico, mecânico, fotocópia, gravação ou outro, sem prévia autorização por escrito da Seiko Epson Corporation. Não é assumida nenhuma responsabilidade de patente no que respeita ao uso das informações aqui contidas. De igual modo, não é assumida nenhuma responsabilidade por danos resultantes da utilização das informações aqui contidas. As informações aqui contidas destinam-se apenas à utilização deste produto Epson. A Epson não se responsabiliza pela aplicação das informações aqui contidas a outros produtos.

O comprador deste produto ou terceiros não podem responsabilizar a Seiko Epson Corporation, ou as suas afiliadas, pela perda de negócios ou lucros, danos, perdas, custos ou despesas incorridas pelo comprador ou terceiros resultantes de acidentes, utilização indevida ou abuso deste produto ou modificações, reparações ou alterações não autorizadas deste produto, ou por quaisquer danos indirectos, acidentais ou consequentes resultantes da utilização ou incapacidade de utilização deste produto, ou (excluindo os EUA) não cumprimento rigoroso das instruções de utilização e manutenção da Seiko Epson Corporation, mesmo que a Seiko Epson Corporation tenha sido avisada da possibilidade de ocorrência de tais danos ou que este produto satisfaça as suas necessidades ou exigências.

A Seiko Epson Corporation e as respetivas filiais não se responsabilizam por nenhuns danos ou problemas decorrentes da utilização de opções ou consumíveis não reconhecidos como sendo produtos originais Epson ou produtos aprovados pela Seiko Epson Corporation.

A Seiko Epson Corporation não se responsabiliza por quaisquer avarias resultantes de interferências electromagnéticas que ocorram devido ao uso de cabos de interface que não sejam Epson Approved Products da Seiko Epson Corporation.

© 2022 Seiko Epson Corporation

O conteúdo deste manual e as especificações deste produto estão sujeitas a alterações sem aviso prévio.

Marcas comerciais

- Microsoft®, Windows®, Windows Server®, and Windows Vista® are registered trademarks of Microsoft Corporation.
- Apple, Mac, macOS, OS X, and App Store are trademarks of Apple Inc., registered in the U.S. and other countries.
- IOS is a trademark or registered trademark of Cisco Systems, Inc. in the U.S. and other countries and is used under license.
- Google Play and Android are trademarks of Google LLC.
- Adobe and Reader are either registered trademarks or trademarks of Adobe in the United States and/or other countries.
- The Bluetooth® word mark and logos are registered trademarks owned by Bluetooth SIG, Inc. and any use of such marks by Seiko Epson Corporation is under license.

Copyrights e Marcas comerciais

- ❑ **Aviso Geral:** todos os outros nomes de produtos referidos ao longo do manual têm uma finalidade meramente informativa, podendo ser marcas comerciais dos respectivos proprietários. A Epson não detém quaisquer direitos sobre essas marcas.

Índice de Conteúdo

Copyrights e Marcas comerciais

Copyright.	2
Marcas comerciais.	2

Sobre deste manual

Significado dos Símbolos.	6
Descrições utilizadas neste manual.	6
Ver os manuais de PDF.	7

Instruções importantes

Instruções de segurança.	9
Instruções de segurança para a bateria.	10
Advertências e avisos do produto.	10
Advertências e avisos para configurar/utilizar o produto.	10
Advertências e avisos para a utilização do produto com uma ligação sem fios.	11
Advertências e avisos para a utilização do ecrã LCD.	11
Eliminação de modelos de espectrofotómetros europeus.	11

Informações básicas relacionadas com o espectrofotómetro

Nomes das peças.	12
Compreender o estado da medição de cor através da luz e do aviso sonoro.	13
Modo de medição.	14
Modo de medição e ecrã inicial.	15
Modo Ponto.	15
Modo Comparação (Ponto)/Comparação (Digitalização).	15
Ecrã do Menu.	15
Editar dados de histórico.	16
Detalhes do Menu.	18

Modo Ponto

Modo Comparação (Ponto)

Modo Comparação (Digitalização)

Preparar uma digitalização da medição de cor.	27
Digitalização de medição de cor.	28

Introdução a itens opcionais

Tabela de itens opcionais.	35
Alignment Guide.	35
Main Unit Cover.	36
Auto Color Chart Reading Portable Table.	37

Manutenção

Limpeza do exterior.	38
Limpeza do sensor.	38
Limpeza do mosaico branco de calibragem.	39
Transportar o espectrofotómetro.	41
Atualizar o firmware.	42

Resolver Problemas

Quando aparece uma mensagem.	43
Problemas com o espectrofotómetro.	44
O dispositivo não liga.	44
O dispositivo não desliga.	44
O dispositivo desliga-se durante a utilização.	44
Não é possível carregar a bateria.	45
Não é possível ligar o espectrofotómetro a um dispositivo inteligente.	45
Problemas de medição de cor.	45
A medição de cor falha no modo Comparação (Digitalização).	45
Os resultados da medição de cor estão incorretos.	46
Os resultados da medição de cor diferem mesmo quando é medida a mesma amostra.	46

Especificações

Especificações básicas.	47
Especificações de dimensões externas.	48
Especificações elétricas.	49

Índice de Conteúdo

Especificações elétricas do espectrofotómetro	49
Especificações da bateria.	49
Especificações ambientais.	49
Sistemas operativos suportados.	50

Normas e certificações



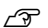
Para utilizadores dos EUA e Canadá.	51
Para utilizadores do México.	52
Para utilizadores do Paraguai.	52
Para utilizadores da Bielorrússia.	52
Para utilizadores da Nigéria.	52
Para utilizadores de Singapura.	52
Para utilizadores da Malásia.	53
Para utilizadores da Europa.	53
Para utilizadores da Ucrânia.	53
Aprovação do tipo ZICTA para utilizadores da Zâmbia.	53

Onde Obter Ajuda

Sítio Web de assistência técnica.	54
Contactar a Assistência Técnica da Epson.	54
Antes de contactar a Epson.	54
Assistência a utilizadores na América do Norte	54
Assistência para utilizadores na América Latina	55
Assistência a utilizadores na Europa.	56
Ajuda para Utilizadores de Taiwan.	56
Ajuda para utilizadores na Austrália/Nova Zelândia.	56
Assistência a utilizadores em Singapura.	57
Assistência a utilizadores na Tailândia.	57
Assistência a utilizadores no Vietname.	57
Assistência a utilizadores na Indonésia.	57
Assistência a utilizadores em Hong Kong.	58
Assistência a utilizadores na Malásia.	58
Assistência a utilizadores na Índia.	59
Assistência a utilizadores nas Filipinas.	59

Sobre deste manual

Significado dos Símbolos

 Advertência:	Proceda cuidadosamente para evitar lesões físicas graves.
 Importante:	Importante: deve ser respeitado para evitar danos no produto.
Nota:	Contém informações úteis ou adicionais sobre o funcionamento do produto.
	Indica o conteúdo de referência relacionado.

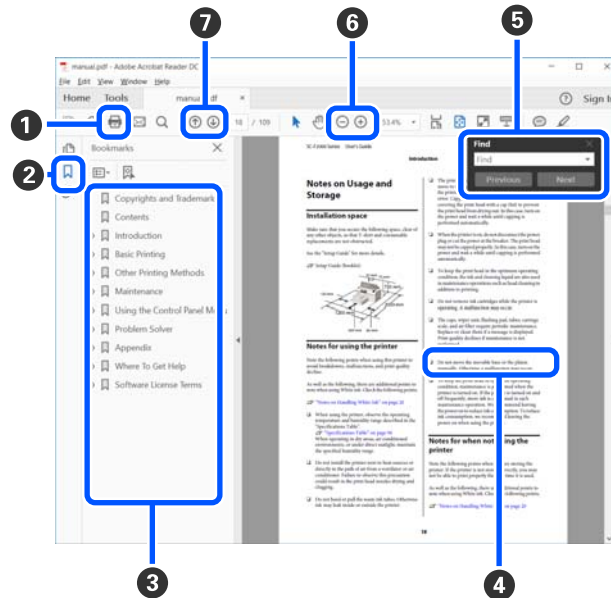
Descrições utilizadas neste manual

- As ilustrações do espectrofotómetro utilizadas neste manual são meramente exemplificativas. Apesar de poderem existir ligeiras diferenças consoante o modelo, o método de funcionamento é basicamente idêntico, salvo indicação em contrário.
- As imagens do ecrã LCD estão sujeitas a alterações sem aviso prévio. O conteúdo poderá diferir dependendo da situação.

Sobre deste manual

Ver os manuais de PDF

Esta seção usa Adobe Acrobat Reader DC como um exemplo para explicar as operações básicas para ver o PDF no Adobe Reader.



- ❶ Clique para imprimir o PDF do manual.
- ❷ Sempre que clicar nos marcadores, estes são exibidos ou ocultados.
- ❸ Clique no título para abrir a página relevante.
Clique em [+] para abrir os títulos numa posição inferior da hierarquia.
- ❹ Se a referência estiver em texto azul, clique no texto azul para abrir a página relevante.

Para regressar à página original, faça o seguinte.

Para Windows

Ao pressionar a tecla [Alt], pressione a tecla [←].

Para Mac

Ao pressionar a tecla [command], pressione a tecla [←].

- ❺ Pode introduzir e procurar palavras-chave, tais como nomes de itens que pretende confirmar.



Para Windows

Clique com o botão direito do rato numa página no manual PDF e selecione **Find (Localizar)** no menu exibido para abrir a barra de ferramentas de pesquisa.

Para Mac

Selecione **Find (Localizar)** no menu **Edit (Editar)** para abrir a barra de ferramentas de pesquisa.

Sobre deste manual

- 6 Para ampliar o texto num ecrã que seja demasiado pequeno para ver corretamente, clique em . Clique em  para reduzir o tamanho. Para especificar uma parte de uma ilustração ou captura de ecrã para ampliá-la, faça o seguinte.

Para Windows

Clique com botão direito do rato na página do manual PDF e selecione **Marquee Zoom (Zoom painel rolanete)** no menu exibido. O cursor transforma-se em lupa, pode usá-lo para especificar o intervalo do lugar que pretende ampliar.

Para Mac

Clique no menu **View (Visualizar) — Zoom — Marquee Zoom (Zoom painel rolanete)** nesta ordem para transformar o cursor numa lupa. Use o cursor como uma lupa para especificar o intervalo do lugar que pretende ampliar.

- 7 Abre a página anterior ou a próxima página.

Instruções importantes

Instruções de segurança

Leia e siga estas instruções para garantir uma utilização segura deste produto. Guarde este manual para consulta futura. Certifique-se igualmente de que lê todos os avisos e instruções indicados no produto

- Não coloque nem armazene o produto no exterior, próximo de sujidade ou pó, água, fontes de calor ou em locais sujeitos a choques, vibrações, temperaturas altas ou humidade, luz solar directa, fontes de luz intensa ou a alterações bruscas de temperatura ou humidade.
- Tome cuidado para não derramar líquidos sobre o produto, e não manuseie o produto com as mãos molhadas.
- Use apenas o tipo de fonte de alimentação elétrica indicado na etiqueta do produto.
- O cabo USB deve ser colocado de forma a evitar abrasões, cortes, desgaste, nós e dobras. Não coloque objetos sobre o cabo e não permita que o mesmo seja pisado. Tenha em especial atenção que deve manter o cabo direito na sua extremidade.
- Utilize apenas o cabo USB fornecido com o produto. A utilização de outro cabo USB pode originar um incêndio, choque elétrico ou ferimentos.
- O cabo USB foi concebido para ser utilizado com o produto com o qual foi fornecido. Não o tente utilizar com outros dispositivos eletrónicos, exceto indicação em contrário.
- Nunca desmonte, modifique nem tente reparar o transformador CA, o cabo de alimentação, o produto e acessórios, salvo quando especificamente indicado nos manuais do produto. Se o fizer poderá provocar ferimentos, choques elétricos ou um incêndio.
- Nunca desmonte, modifique nem tente reparar o produto ou acessórios, salvo quando especificamente indicado nos manuais do produto.
- Não introduza objetos nas aberturas, pois estes poderão entrar em contacto com pontos de voltagem perigosos ou provocar curto-circuitos. Tenha cuidado com o perigo de choque elétrico.
- Desligue o produto e o cabo USB e recorra aos serviços de um técnico especializado nas seguintes situações: se algum líquido se tiver infiltrado no produto; se o produto tiver sofrido uma queda ou se a caixa exterior apresentar danos; se o produto não funcionar correctamente ou apresentar uma diminuição de rendimento notória. (Não tente ajustar os controlos que não forem referidos nas instruções de funcionamento.)
- Se não pretender utilizar o produto por um período prolongado, desligue o cabo USB do computador.
- Mantenha este produto a uma distância de pelo menos 22 cm (8,7 polegadas) de pacemakers cardíacos. As ondas de rádio deste produto podem ter efeitos adversos no funcionamento de pacemakers cardíacos.
- Se utilizar o produto em locais onde a utilização de dispositivos eletrónicos é limitada, tais como, em aviões ou hospitais, siga todas as instruções indicadas nesses locais.
- Se o ecrã LCD ficar danificado, contacte o seu revendedor. Se sujar as mãos com a solução de cristais líquidos do ecrã, lave-as cuidadosamente com água e sabão. Se a solução de cristais líquidos entrar em contacto com os olhos, lave-os imediatamente com água em abundância. Recorra a um médico se os problemas de visão não desaparecerem ao fim de algum tempo.

Instruções importantes

Instruções de segurança para a bateria

- Se a bateria não estiver completamente carregada no tempo indicado, interrompa o carregamento. De outra forma, a bateria pode aquecer, produzir fumo, danificar-se ou incendiar-se.
- Não colocar o produto no micro-ondas ou num recipiente de pressão elevada. De outra forma, a bateria pode aquecer, produzir fumo, danificar-se ou incendiar-se.
- Se sair líquido do produto, ou se o produto emitir um odor intenso, afaste imediatamente o produto de objetos inflamáveis. Se não for retirado, os eletrólitos que saem da bateria podem aquecer, produzir fumo, danificar a bateria ou incendiar-se.
- Se o ácido da bateria entrar em contacto com os olhos, lave imediatamente os olhos com bastante água fria sem esfregar, e procure ajuda médica imediatamente. Se não o fizer, os olhos podem sofrer danos permanentes.
- Se o ácido da bateria entrar em contacto com a sua pele, lave imediatamente a área afetada com bastante água, e procure ajuda médica imediatamente.
- Não deixe cair nem atire nem submeta o produto a pancadas fortes. De outra forma, a bateria pode libertar produto ou o circuito de proteção da bateria pode danificar-se. Como resultado, a bateria pode aquecer, produzir fumo, sofrer danos ou incendiar-se.
- Não utilize o produto em locais sujeitos a temperaturas elevadas (superiores a 40 °C [104 °F]) como, por exemplo, próximo de fogo ou exposto a luz solar direta. Além disso, não deixe o produto num local onde a temperatura exceda 60 °C (140 °F). Se o fizer, o separador plástico pode derreter e as células individuais podem entrar em curto-circuito. Como resultado, a bateria pode aquecer, produzir fumo, sofrer danos ou incendiar-se.
- Não use o produto se estiver danificado ou libertar líquido. De outra forma, a bateria pode aquecer, produzir fumo, danificar-se ou incendiar-se.
- Não deixar o produto no interior de um veículo. Se o fizer, a bateria pode sobreaquecer.
- Não carregue o produto próximo de chamas abertas ou em locais muito quentes. Se o circuito de proteção da bateria for ativado, não será possível carregar a bateria. Se o circuito de proteção estiver danificado, a bateria poderá aquecer, produzir fumo, rebentar ou incendiar.
- Elimine a bateria (D181A) de acordo com as normas locais.

Advertências e avisos do produto

Leia e siga estas instruções para evitar danos materiais ou no produto. Certifique-se de que mantém este manual para consulta futura.

Advertências e avisos para configurar/utilizar o produto

- Não utilize aerossóis que contenham gases inflamáveis no interior ou à volta do produto. Se o fizer poderá provocar um incêndio.

Instruções importantes

Advertências e avisos para a utilização do produto com uma ligação sem fios

- ❑ As ondas de rádio emitidas por este produto podem afetar o funcionamento de equipamento médico elétrico, provocando a sua avaria. Quando utilizar este produto em instalações médicas ou próximo de equipamentos médicos, cumpra as orientações dos técnicos autorizados que representam a instituição médica e siga todos os avisos e indicações dos equipamentos médicos.
- ❑ As ondas de rádio deste produto podem afetar negativamente o funcionamento de dispositivos controlados automaticamente como, por exemplo, portas ou alarmes de incêndio e podem originar acidentes devido ao seu funcionamento incorreto. Quando utilizar este produto próximo de dispositivos controlados automaticamente, siga todos os avisos e indicações existentes nesses dispositivos.
- ❑ Siga as instruções dos funcionários das companhias aéreas para utilizar este produto no interior de aviões. Desligue o produto durante a descolagem e aterragem, de acordo com o anúncio da tripulação do avião.

Advertências e avisos para a utilização do ecrã LCD

- ❑ O ecrã LCD pode apresentar pequenos pontos claros ou escuros e, devido às suas características, exibir um brilho irregular. Essas são situações normais e não indicam que o ecrã esteja de forma alguma danificado.
- ❑ O painel exterior do ecrã LCD pode quebrar caso sofra um impacto forte. Contacte o seu revendedor se a superfície do ecrã lascar ou rachar, e não toque nem tente remover as peças quebradas.

Eliminação de modelos de espectrofotómetros europeus

O espectrofotómetro tem uma bateria.

A etiqueta com um cesto de papéis com uma cruz que se encontra no produto indica que o produto e as baterias incluídas não devem ser eliminados como se de lixo doméstico se tratasse. Para evitar eventuais danos ao ambiente ou saúde humana, queira por favor separar o produto e respetivas baterias do restante lixo para garantir que pode ser reciclado de forma que não prejudique o ambiente. Para mais informações sobre as instalações de recolha disponíveis, queira por favor contactar o representante local do seu governo ou o revendedor onde adquiriu este produto. A utilização dos símbolos químicos Pb, Cd ou Hg indica se estes materiais são usados na bateria.

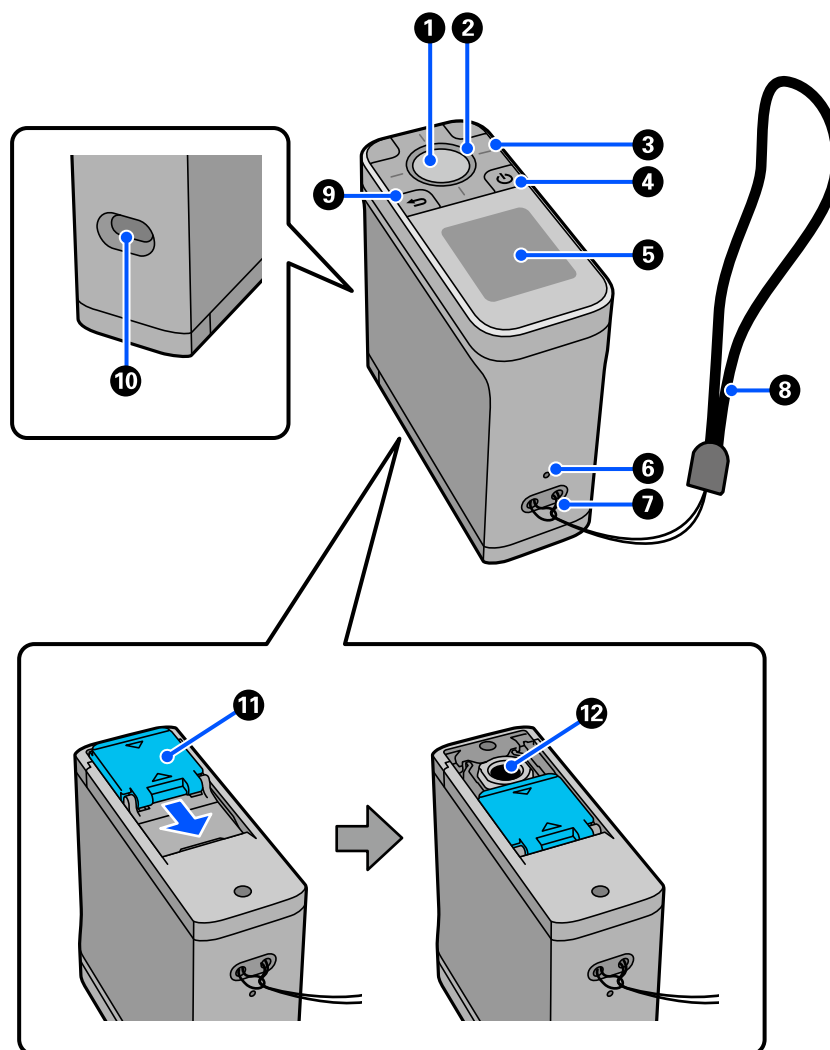
Estas informações aplicam-se apenas a clientes da União Europeia, nos termos da Diretiva 2006/66/CE DO PARLAMENTO EUROPEU E CONSELHO de 6 de setembro de 2006 sobre baterias e acumuladores e baterias inutilizadas e acumuladores e que revoga a Diretiva 91/157/EEC e a legislação relativa ao transporte e implementação em vários sistemas legais nacionais, e para clientes nos países da Europa, Médio Oriente e África (EMEA) onde foram implementadas normas equivalentes.

No caso dos restantes países, queira por favor contactar o seu governo local para investigar a possibilidade de reciclar o seu produto.




Informações básicas relacionadas com o espectrofotómetro

Nomes das peças



1	Botão para confirmar	Pressione este botão para medir a cor. Quando estiver selecionado um menu, este botão confirma o item selecionado.
2	Luz	A luz de estado (acesa, apagada e cor) indica o estado do espectrofotómetro. 🔊 “Compreender o estado da medição de cor através da luz e do aviso sonoro” na página 13
3	Botão de navegação	Pressione estes botões para mudar de ecrã ou selecionar um item. As funções dos botões de navegação dependem da rotação do ecrã.
4	Botão de alimentação	Permite ligar e desligar a impressora.
5	Ecrã	Apresenta resultados da medição de cor, itens do menu, mensagens de erro e instruções.

Informações básicas relacionadas com o espectrofotómetro

6	Botão de reposição	Desliga o espectrofotómetro e efetua a sua reposição. Pressione este botão se o dispositivo deixar de funcionar normalmente.
7	Orifícios para correia	Fixe aqui a correia para impedir a queda do dispositivo.
8	Correia	Uma correia para impedir a queda do dispositivo.
9	Botão voltar	Exibe o ecrã do menu ou volta ao ecrã anterior.
10	Porta USB	Ligue o cabo USB fornecido a esta porta para fornecer energia ou carregar o dispositivo, enviar resultados da medição de cor para uma aplicação do computador ou atualizar o firmware.
11	Tampa do sensor	Abra esta tampa antes de iniciar a medição de cor. O interior da tampa do sensor está revestido com um mosaico branco para efetuar a calibragem. Mantenha esta tampa fechada quando o dispositivo não estiver a ser utilizado para proteger o sensor. Limpe regularmente a área do sensor para remover pó ou outros materiais.  "Limpeza do sensor" na página 38
12	Sensor	Coloque esta superfície no centro do item a medir.

Compreender o estado da medição de cor através da luz e do aviso sonoro

Verifique as mensagens exibidas no ecrã.

Estado da Luz		Aviso sonoro	Estado
Cor	Estado da iluminação		
Branco	Ativado	-	A carregar. (Quando o dispositivo está desligado)
	Intermitente	-	O carregamento foi interrompido porque a temperatura do dispositivo é demasiado alta ou demasiado baixa.
Laranja	Ativado	Dois avisos sonoros	A calibragem falhou.
		Vários avisos sonoros	Ocorreu um erro. Verifique a mensagem no ecrã.
Azul	Ativado	-	Preparado para executar medições de cores.
		Um aviso sonoro curto	A medição da cor é iniciada. (Modo Comparação (Digitalização)) A medição da cor está concluída. (Modo Ponto/Comparação (Ponto))
		Dois avisos sonoros curtos	A medição da cor está concluída. (Modo Comparação (Digitalização))
		Dois avisos sonoros	A diferença de cor excede o limite aceitável.
Azul ou branco	Mais/menos brilhante	-	O dispositivo encontra-se no modo de suspensão (poupança de energia). Azul: Não está a carregar. Branco: A carregar.



Informações básicas relacionadas com o espectrofotómetro

Modo de medição

Pode seleccionar os seguintes modos.

Pode seleccionar estes modos no ecrã do menu de definições.

 “Detalhes do Menu” na página 18

Modo de medição	Explicação	Explicação
Ponto	<p>Pressione o botão para confirmar para medir o valor da cor do item desejado.</p> <p>Isto também mostra a diferença de cor em relação à última medição, permitindo-lhe comparar as sucessivas medições de cor.</p> <p> “Modo Ponto” na página 20</p>	<p>É possível controlar o espectrofotómetro através do próprio dispositivo ou da aplicação para smartphone Epson Spectrometer.</p> <p>Existem diferenças entre as funções que podem ser executadas quando o espectrofotómetro é controlado de forma autónoma e quando está ligado à aplicação Epson Spectrometer.</p>
Comparação (Ponto)	<p>Permite comparar as cores de dois grupos em sequência.</p> <p>Pode registar o grupo de cores (dados de referência) que deseja comparar previamente com o dispositivo, e depois seleccioná-los antes de iniciar a medição das cores.</p> <p>Pode determinar se a diferença de cor entre as cores correspondentes entre grupos e o valor médio da diferença de cor para as cores correspondentes está dentro do limite aceitável.</p> <p> “Modo Comparação (Ponto)” na página 23</p>	
Comparação (Digitalização)	<p>Apenas é necessário realizar uma única operação de medição de cor para medir e comparar as cores para dois grupos de itens.</p> <p>Pode registar o grupo de cores (dados de referência) que deseja comparar previamente com o dispositivo, e depois seleccioná-los antes de iniciar a medição das cores.</p> <p>Pode determinar se a diferença de cor entre as cores correspondentes entre grupos e o valor médio da diferença de cor para as cores correspondentes está dentro do limite aceitável.</p> <p>É necessária uma amostra de cor que seja compatível com este dispositivo para realizar a medição de cor.</p> <p> “Modo Comparação (Digitalização)” na página 27</p>	

Nota:

Ao ligar o dispositivo a um computador através de USB ou Bluetooth, poderá enviar resultados da medição de cor para a sua aplicação.

Contudo, a aplicação deve ser compatível com este dispositivo. O Modo de medição suportado varia consoante a aplicação. Para mais detalhes, consulte a ajuda da aplicação.

O emparelhamento é executado automaticamente para ligações Bluetooth ao computador.

Modo de medição e ecrã inicial

Esta secção explica o ecrã inicial exibido durante a medição de cor utilizando apenas este dispositivo. Os ecrãs exibidos são apresentados em seguida. O conteúdo exibido poderá diferir de acordo com a situação.

Modo Ponto

O ecrã de medição de cor é exibido. O dispositivo está preparado para efetuar a medição de cor.



[“Modo Ponto” na página 20](#)

Modo Comparação (Ponto)/Comparação (Digitalização)

O ecrã de seleção de grupo de dados é exibido. Utilize o botão de navegação para selecionar o grupo de dados a utilizar como fonte de comparação (referência) e, em seguida, pressione o botão para confirmar para confirmar. Quando o ecrã do menu for exibido, pressione o botão para confirmar para abrir o ecrã de medição de cor.



Modo Comparação (Ponto)



Modo Comparação (Digitalização)

[“Modo Comparação \(Ponto\)” na página 23](#)

[“Modo Comparação \(Digitalização\)” na página 27](#)

Ecrã do Menu





É possível aceder ao ecrã do menu pressionando o botão voltar uma ou várias vezes.

Informações básicas relacionadas com o espectrofotómetro

Pode pressionar o botão para confirmar para exibir este ecrã a partir do ecrã de seleção de grupo depois de ligar o dispositivo no modo Comparação (Ponto) ou Comparação (Digitalização).



Utilize o botão de navegação para seleccionar o ícone e, em seguida, pressione o botão para confirmar para confirmar.

	<p>Exibe o ecrã de medição de cor. É possível executar medições de cores.</p>
	<p>Exibe o ecrã de histórico. Permite verificar os dados de medição de cor e os resultados de comparação. Pode registar dados de medição de cor ou resultados de comparação com os seus favoritos, ou eliminá-los um a um ou em lote se não estiverem registados como favoritos.</p> <p>Os resultados da medição de cor adquiridos através da ligação do dispositivo a um computador ou ao Epson Spectrometer poderão não ser armazenados no dispositivo.</p> <p>👉 "Editar dados de histórico" na página 16</p>
	<p>Exibe o grupo de dados a utilizar como fonte de comparação (referência) que está registado no dispositivo. Isto permite verificar dados detalhados para grupos de dados individuais.</p>
	<p>Exibe o menu de definições. É possível exibir informações deste dispositivo e configurar vários itens.</p> <p>👉 "Detalhes do Menu" na página 18</p>

Editar dados de histórico

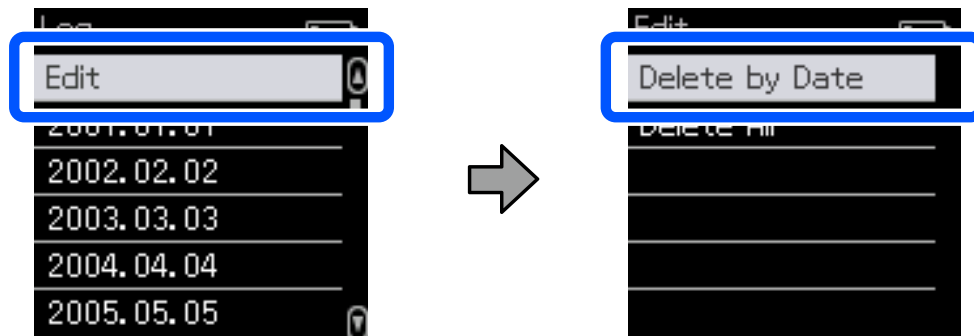
No ecrã de histórico, é possível eliminar dados de medição de cor ou resultados de comparação deste dispositivo, ou registar os dados que deseja guardar nos seus favoritos.

Depois de registar os dados que deseja manter nos seus favoritos, pode eliminar os dados que não tenham sido registados, seleccionando **Editar - Data de eliminação** ou **Excluir tudo** no modo Ponto, ou **Editar - Eliminar os dados** ou **Excluir tudo** no modo Comparação (Ponto) ou Comparação (Digitalização) no ecrã de histórico.

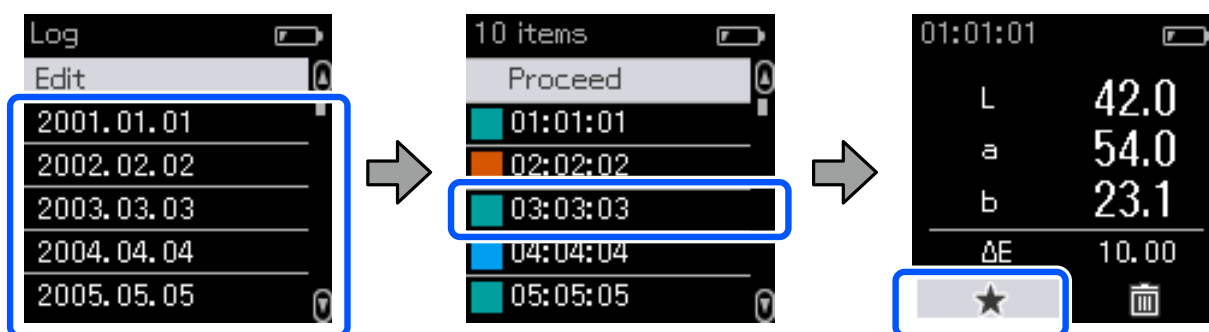
Informações básicas relacionadas com o espectrofotómetro

Modo Ponto

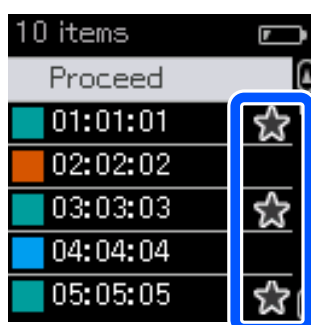
Selecione **Editar** no ecrã de histórico, selecione **Data de eliminação** se deseja eliminar um grupo de dados individual, selecione o grupo de dados que deseja eliminar, e elimine-o. Selecione **Excluir tudo** para eliminar todos os grupos de dados.



Para identificar os dados de medição de cor que pretende manter, selecione um grupo de dados do ecrã de histórico, selecione os dados na lista de dados de medição de cor nesse grupo e, em seguida, selecione ☆ no ecrã de dados detalhados. Pode também seleccionar 🗑 para eliminar.



Volte ao ecrã de lista de dados de medição de cor, certifique-se de que ☆ é exibido para os dados que deseja manter, selecione **Avan** e, em seguida, pressione o botão para confirmar.

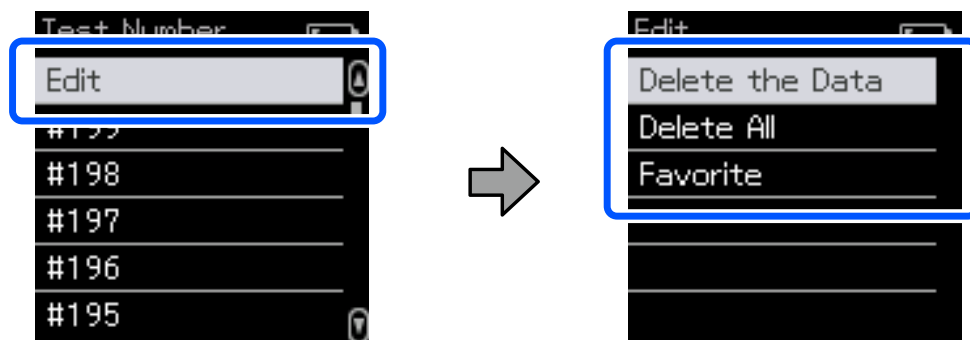


Pode eliminar dados que não tenham sido registados nos seus favoritos voltando ao ecrã de histórico e seleccionando **Editar - Data de eliminação** ou **Excluir tudo**.

Informações básicas relacionadas com o espectrofotómetro

Modo Comparação (Ponto)/Comparação (Digitalização)

No ecrã de histórico, selecione **Editar** e, em seguida, selecione **Eliminar os dados**, **Excluir tudo** ou **Favoritos**.



Para eliminar resultados de comparação de dados um a um, selecione **Eliminar os dados**, selecione o grupo de resultados de comparação que deseja eliminar e, em seguida, pressione o botão para confirmar.

Para registar resultados de comparação de dados nos seus favoritos, selecione **Favoritos**, selecione o grupo de resultados de comparação que deseja registar e, em seguida, pressione o botão para confirmar.

Se deseja eliminar todos os resultados de comparação de dados que não tenham sido registados nos seus favoritos, selecione **Excluir tudo** e, em seguida, pressione o botão para confirmar.

Detalhes do Menu

Item	Explicação da definição	
Informações do dispositivo	Pode verificar o nome do dispositivo, o número de aprovação da Autoridade Independente de Comunicações da África do Sul (ICASA), o número de série, a versão do firmware e o estado da bateria.	
Definições de medição	Modo de medição	Permite selecionar entre o modo Ponto, Comparação (Ponto) ou Comparação (Digitalização).
	Iluminador* ¹	Permite selecionar o tipo de iluminador para observação.
	Fator M* ¹	Permite selecionar as condições de iluminação UV.
	Observador* ¹	Permite selecionar as condições de ângulo de visualização.
	Método ΔE * ¹	Permite selecionar a fórmula de diferença de cor que pretende aplicar.
	Eliminar dados automaticamente	Activ.
Dest		Quando o número de entradas de dados de medição de cor armazenadas no dispositivo exceder o limite máximo, poderá selecionar e eliminar dados do histórico.

Informações básicas relacionadas com o espectrofotómetro

Item	Explicação da definição		
Definições gerais	Bluetooth	Activ.	Ativa as ligações Bluetooth.
		Dest	Desativa as ligações Bluetooth.
	Volume	Ajusta o volume do aviso sonoro.	
	Data/Hora	Permite definir a data e a hora.	
	Temporiz. p/ desligar ^{*2}	Desliga o dispositivo automaticamente se o mesmo não for utilizado durante um período prolongado. Seleccione o tempo a esperar antes de desligar o dispositivo.	
	Idioma/Language	Permite seleccionar o idioma do menu apresentado no ecrã.	
	Orientação do dispositivo	Permite seleccionar a direcção de exibição do ecrã.	
	Inicializar definições	Repõe as predefinições do dispositivo.	

*1: Esta definição está disponível apenas no modo Ponto.

*2: É possível ajustar o tempo antes de aplicar a gestão de energia. Os aumentos afetam a eficácia energética do produto. Tenha em consideração o ambiente antes de efetuar qualquer alteração.

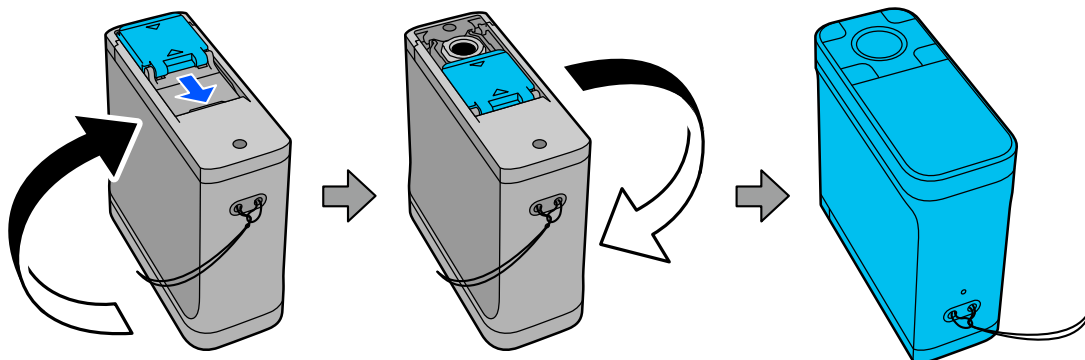
Modo Ponto

Mede a cor alvo e exibe os seus valores $L^*a^*b^*$. Também mostra a diferença de cor (ΔE^*) em relação à última medição de cor para possibilitar a comparação das duas cores.

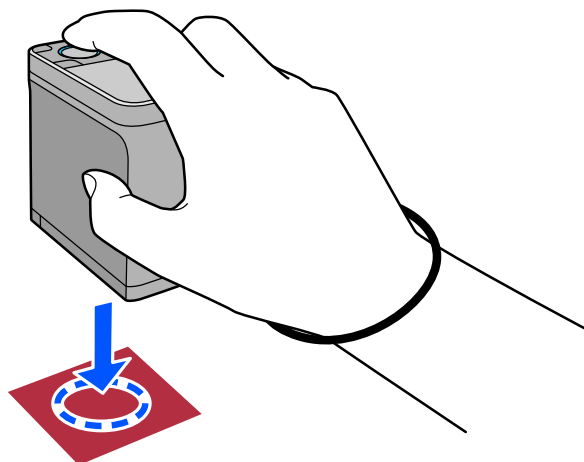
- 1 Ligue o dispositivo.
- 2 Siga as instruções apresentadas no ecrã quando forem exibidas as instruções de calibragem. Quando a calibragem terminar, será exibido o ecrã de medição de cor.



- 3 Abra a tampa do sensor na base.



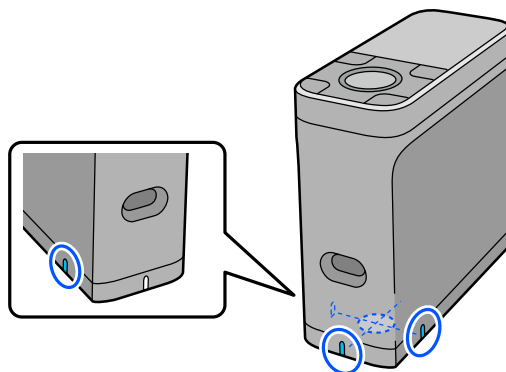
- 4 Coloque o sensor no objeto que deseja medir.



Modo Ponto

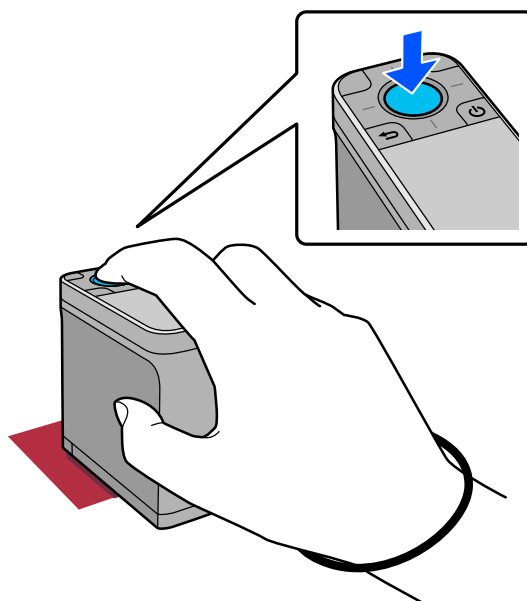
Nota:

- ❑ Utilize as marcas de alinhamento nos lados do sensor como guias se pretende alinhar o dispositivo com o centro do objeto que está a medir.
- ❑ Se o objeto a medir for pequeno e não conseguir alinhar facilmente a área de medição de cor, utilize o Alignment Guide.
 ➔ [“Introdução a itens opcionais” na página 35](#)



5

Pressione o botão para confirmar.



6

Serão exibidos os resultados de medição de cor.



1

Exibe a hora em que a medição de cor foi realizada, o estado da ligação e o nível da bateria.

Modo Ponto

2	Apresenta os resultados da medição de cor como valores $L^* a^* b^*$.
3	Exibe a diferença de cor (ΔE^*) entre a cor atual e a última cor quando é realizada a medição do objeto seguinte.
4	A cor que está a ser medida é exibida à volta das extremidades do ecrã.

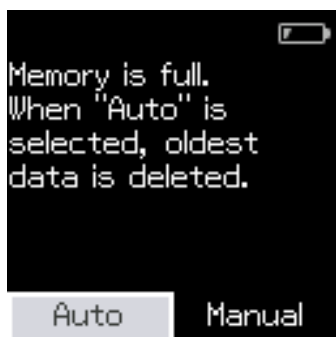
7

Quando a medição da cor estiver concluída, feche a tampa do sensor e desligue o dispositivo.

Nota:

Neste modo, é possível guardar automaticamente até 100 instâncias de dados de medição de cor no dispositivo. Quando forem atingidos 100 objetos, deverá escolher se pretende eliminar automaticamente os dados mais antigos primeiro, ou eliminar manualmente os dados desnecessários do histórico.

Quando for apresentado o ecrã seguinte, selecione **Auto** ou **Manual**.



Se selecionar **Auto**

Sempre que o número de entradas de dados de medição de cor exceder 100, os dados mais antigos serão automaticamente eliminados.


Se selecionar **Auto**, a opção **Eliminar dados automaticamente** será definida para **Activ.** no menu de Definições, e a eliminação automática de dados estará ativada até que a definição seja alterada.

Se selecionar **Manual**

Será exibido o ecrã de histórico. Adicione os dados que deseja guardar nos seus favoritos, selecione **Editar** e, em seguida, selecione **Data de eliminação** ou **Excluir tudo** para eliminar os dados por grupo ou todos os grupos de dados.

Para registar dados de medição de cor nos seus favoritos, selecione o grupo de dados no ecrã de histórico e, em seguida, especifique e registe a entrada de dados de medição de cor individual. Para obter mais informações, consulte a secção que se segue.

[🔗 “Editar dados de histórico” na página 16](#)

Pode também definir a eliminação automática de dados em  - **Definições de medição - Eliminar dados automaticamente.**

Modo Comparação (Ponto)

Permite comparar as cores de dois grupos por ordem. Pode registar o grupo de cores (dados de referência) que deseja comparar previamente com o dispositivo, e depois seleccioná-los antes de iniciar a medição das cores. Pode determinar se a diferença de cor entre as cores correspondentes entre grupos e o valor médio da diferença é inferior ou excede o limite aceitável que foi definido.

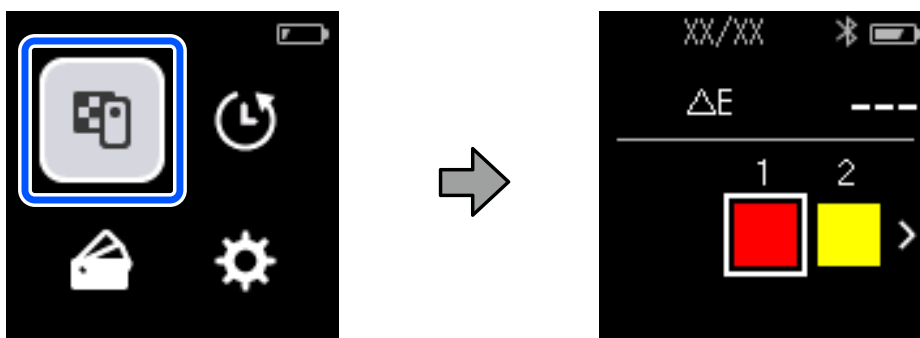
Nota:

O número de grupos de dados que podem ser registados e o número de cores em cada grupo de dados são os mesmos do modo Comparação (Digitalização), até 3 grupos e 80 cores em cada grupo.

- 1 Registe o grupo para a cor da fonte de comparação (dados de referência) e o Valor de passagem para o dispositivo na aplicação para smartphone Epson Spectrometer ou uma aplicação que seja compatível com o dispositivo.
Para mais detalhes, consulte a ajuda ou a documentação da aplicação.
- 2 Prepare uma série de itens de medição de cor que deseja comparar.
- 3 Ligue o dispositivo.
- 4 Siga as instruções apresentadas no ecrã quando forem exibidas as instruções de calibragem.
- 5 No ecrã de seleção de grupo de dados, utilize o botão de navegação para seleccionar o grupo de dados a utilizar como fonte de comparação e, em seguida, pressione o botão para confirmar para confirmar.

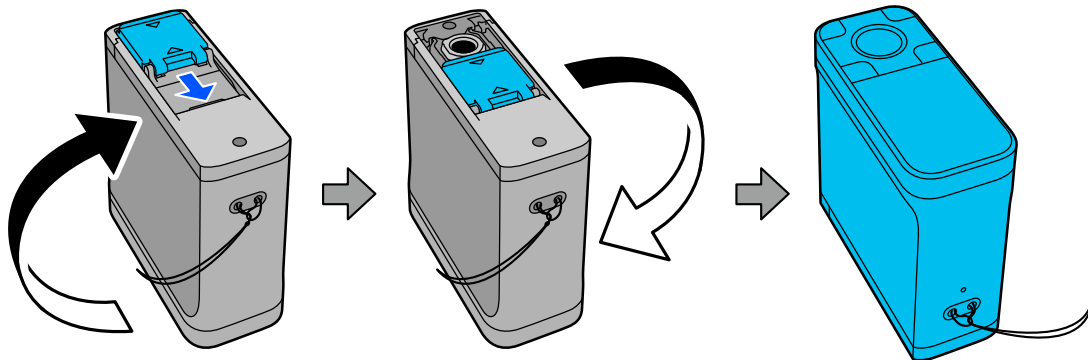


- 6 Seleccione o ícone de medição de cor no ecrã do menu para exibir o ecrã de medição de cor.

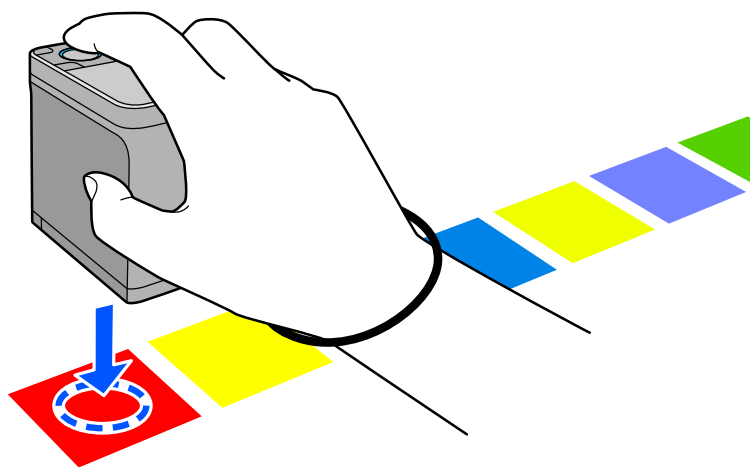


Modo Comparação (Ponto)

- 7 Abra a tampa do sensor na base.

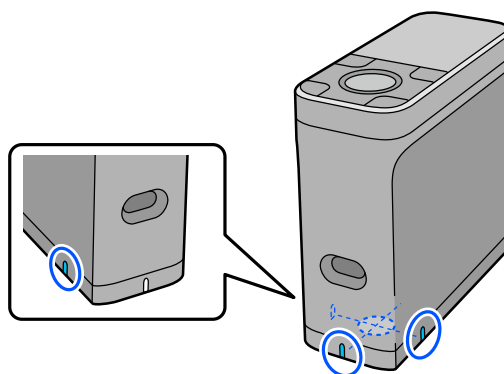


- 8 Coloque o sensor no objeto que deseja medir.



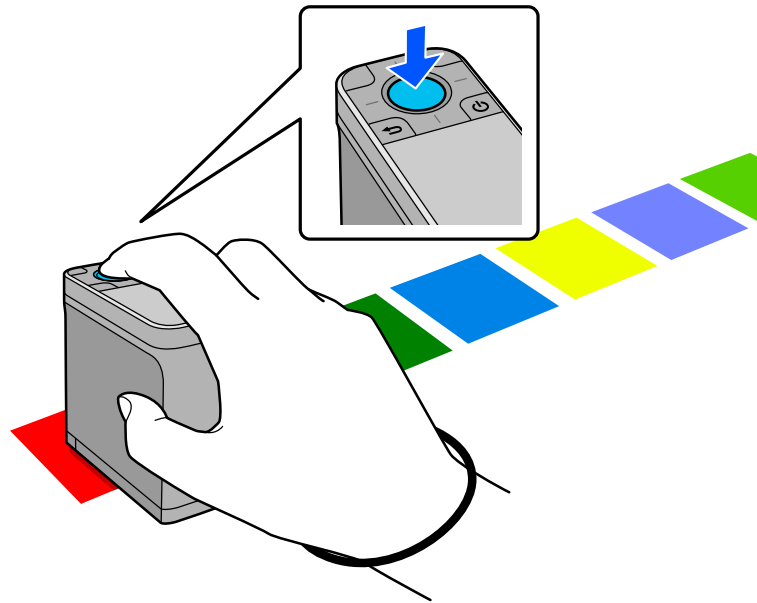
Nota:

Utilize as marcas de alinhamento nos lados do sensor como guias se pretende alinhar o dispositivo com o centro do objeto que está a medir.

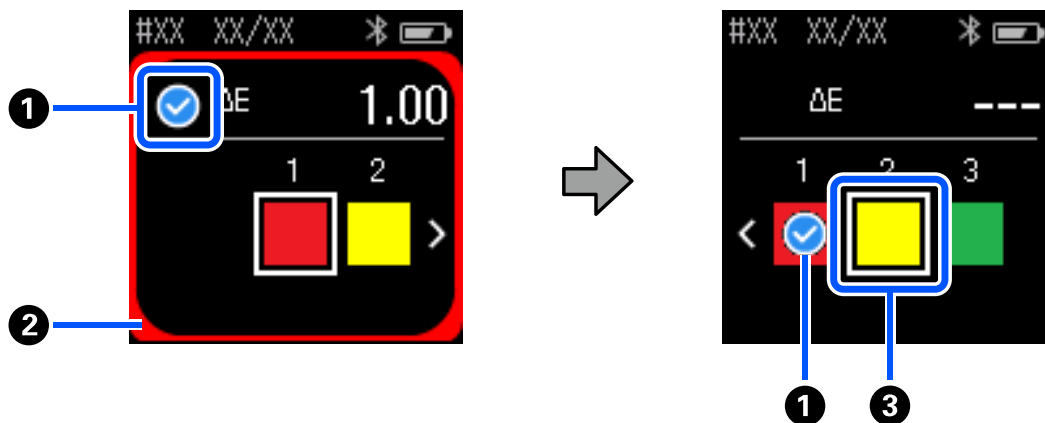


Modo Comparação (Ponto)

- 9 Pressione o botão para confirmar.



- 10 Serão apresentados os resultados da comparação entre a cor da fonte de comparação (referência) e a cor medida. Em seguida, será exibido o ecrã seguinte de medição de cor.



1	Exibe se o valor da medição de cor comparada for inferior ou igual ao Valor de passagem. Exibe Se o valor for superior ao Valor de passagem.
2	A cor que está a ser medida é exibida à volta das extremidades.
3	A cor no interior do quadrado mudará para a cor a ser medida e, em seguida, comparada.

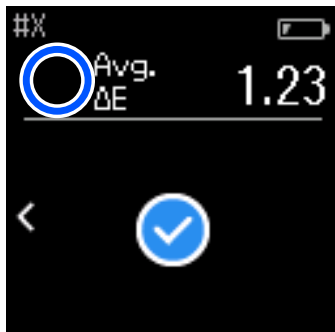
Se o resultado da medição da cor for ou , os dados de origem avançarão para a cor seguinte em sequência. Coloque o dispositivo junto ao objeto seguinte a medir e, em seguida, pressione o botão para confirmar. Se pretender medir a cor novamente, utilize o botão de navegação para mudar para a cor de referência anterior e, em seguida, meça a cor novamente.

Modo Comparação (Ponto)

11

Quando a medição da cor estiver concluída, pressione o botão para confirmar para verificar os resultados.

Se a diferença média de cor para as cores correspondentes entre os grupos for superior ao Valor de passagem, será exibido o símbolo ⚠ junto à diferença média de cor no topo do ecrã. Se a diferença de cor for inferior ao Valor de passagem, o símbolo não será exibido.



12

Feche a tampa do sensor e desligue o dispositivo.

Nota:

- ❑ *Pode verificar os valores de medição de cores individuais no ecrã de histórico, voltando ao ecrã do menu.*
- ❑ *Neste modo, é possível guardar automaticamente até 500 instâncias de dados de medição de cor no dispositivo, incluindo dados medidos no modo Comparação (Digitalização). Quando forem atingidos 500 objetos, deverá escolher se pretende eliminar automaticamente os dados mais antigos primeiro, ou eliminar manualmente os dados desnecessários do histórico.*

*Quando for apresentado o ecrã seguinte, selecione **Auto** ou **Manual**.*



- ❑ **Se seleccionar *Auto***
Sempre que o número de entradas de dados de medição de cor exceder 500 (500 cores), os dados mais antigos serão automaticamente eliminados.
*Se seleccionar **Auto**, a opção **Eliminar dados automaticamente** será definida para **Activ.** no menu de Definições, e a eliminação automática de dados estará ativada até que a definição seja alterada.*
- ❑ **Se seleccionar *Manual***
*Será exibido o ecrã de seleção do grupo de cores (dados de referência). Selecione o grupo para o qual pretende eliminar os dados de histórico, será apresentado o histórico de medição de cores para esse grupo. Selecione **Editar** e, em seguida, selecione **Eliminar os dados**, **Excluir tudo** ou **Favoritos**.
*Quando registar dados que deseja manter nos seus **Favoritos**, os dados não serão eliminados, mesmo que selecione **Excluir tudo**. Para obter mais informações, consulte a secção que se segue.*
*🔗 [“Editar dados de histórico” na página 16](#)**

*Pode também definir a eliminação automática de dados em ⚙ - **Definições de medição** - **Eliminar dados automaticamente**.*

Modo Comparação (Digitalização)

Apenas é necessário realizar uma única operação de medição de cor para comparar as cores de dois grupos de itens. Pode registar o grupo de cores que deseja comparar previamente com o dispositivo, e depois seleccioná-los antes de iniciar a medição das cores. Pode determinar se a diferença de cor entre as cores correspondentes entre grupos e o valor médio da diferença é inferior ou excede o limite aceitável que foi definido.

Nota:

- O número de grupos de dados que podem ser registados e o número de cores em cada grupo de dados são os mesmos do modo Comparação (Ponto), até 3 grupos e 80 cores em cada grupo.
- Se utilizar suportes coloridos ou suportes com fraca penetração de tinta para imprimir o padrão de amostras de medição de cor, a digitalização da medição de cor não será executada corretamente.
- Também pode ver como executar uma digitalização de medição de cor no manual em vídeo online. Pode aceder ao vídeo através do seguinte URL.
 ➔ <https://www.epson-biz.com/?prd=sd-10&inf=playlist>

Preparar uma digitalização da medição de cor

- 1** Registe o grupo para a cor da fonte de comparação (dados de referência) e o Valor de passagem para o dispositivo na aplicação para smartphone Epson Spectrometer ou uma aplicação que seja compatível com o dispositivo.

Para mais detalhes, consulte a ajuda ou a documentação da aplicação.

- 2** Prepare um padrão de amostras de medição de cor que deseja comparar.
 Para utilizar este modo sem ligação a uma aplicação num computador, deverá criar um padrão de amostras que cumpra as seguintes condições.

Tamanho da amostra de cor

Comprimento da direção de medição de cor	Aproximadamente 30 ± 2 mm (1,18 ± 0,08 polegadas)
Largura	15 mm (0,59 polegadas) ou mais (recomendado: 30 mm [1,18 polegadas])

Margem à frente da amostra (exceto no topo da amostra)

Largura	5 mm (0,20 polegadas)	
Cor	Valor L da amostra < 70	Branco
	Valor L da amostra ≥ 70	Preto

Outras condições

- Certifique-se de que existe uma margem branca de uma amostra (30 mm [1,18 polegadas]) no final da fila de amostras.

Modo Comparação (Digitalização)

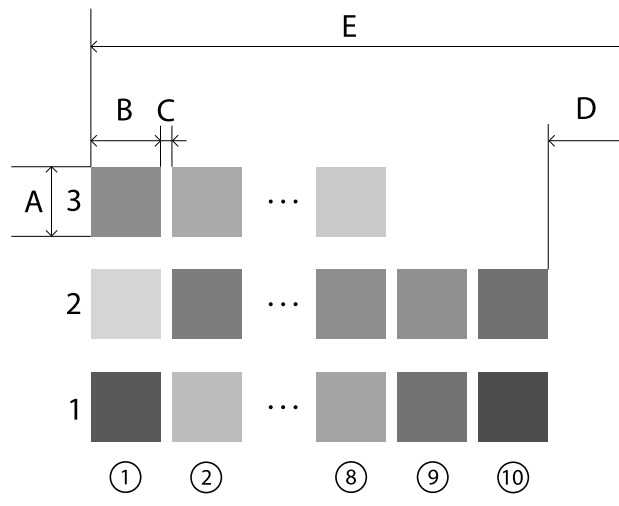
- ❑ O número de amostras não deve exceder 10 por fila, e cada fila não deve exceder 400 mm (15,7 polegadas) incluindo a margem final.
- ❑ Se uma amostra se estender por várias filas, coloque-a a partir da parte inferior esquerda.

Nota:

Exemplo com um total de 28 amostras

Número de amostras nas filas 1 e 2 = 10, número de amostras na fila 3 = 8

A ordem da medição de cor é: fila 1, fila 2 e depois, fila 3



A: 15 mm (0,59 polegadas) ou mais (recomendado: 30 mm [1,18 polegadas])

B: 30 ± 2 mm ($1,18 \pm 0,08$ polegadas)

C: 5 mm (0,20 polegadas)

D: 30 mm (1,18 polegadas)

E: 400 mm (15,7 polegadas) ou menos

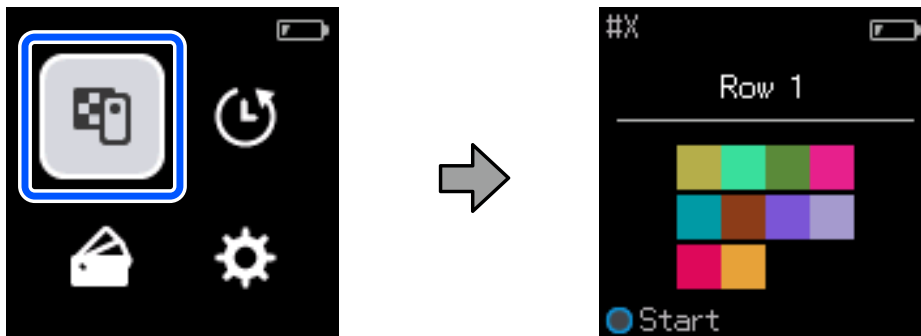
Digitalização de medição de cor

- 1 Ligue o dispositivo.
- 2 Siga as instruções apresentadas no ecrã quando forem exibidas as instruções de calibragem.
- 3 No ecrã de seleção de grupo de dados, utilize o botão de navegação para seleccionar o grupo de dados a utilizar como fonte de comparação e, em seguida, pressione o botão para confirmar para confirmar.

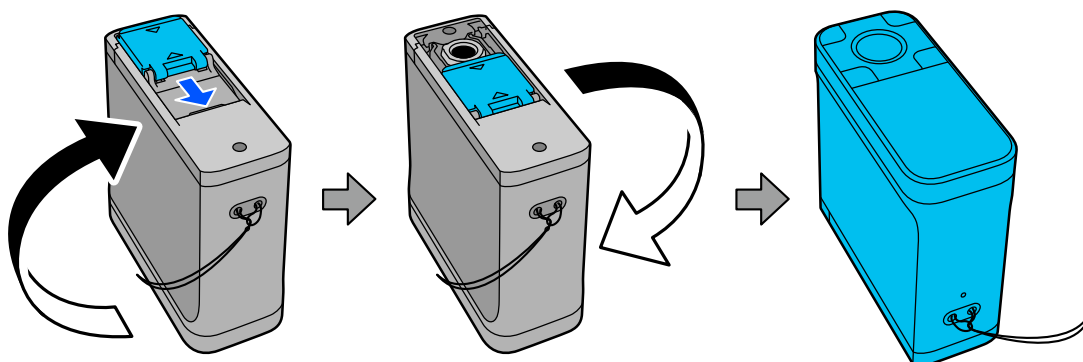


Modo Comparação (Digitalização)

- 4 Utilize o botão para confirmar para apresentar o ecrã do menu e, em seguida, selecione o ícone de medição de cor para exibir o ecrã de medição de cor.



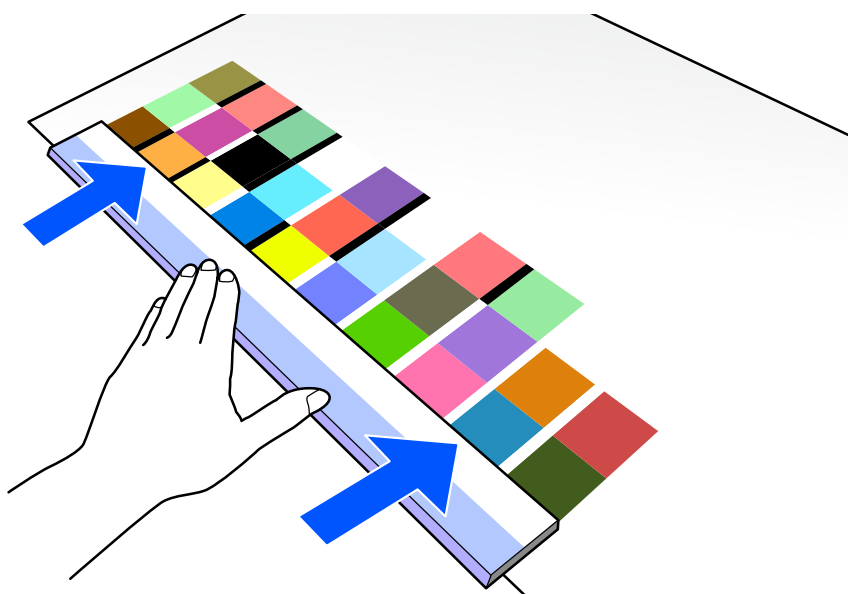
- 5 Abra a tampa do sensor na base.



- 6 Coloque o padrão de amostras de medição de cor numa superfície plana e coloque uma régua em cima para impedir que o mesmo se desloque.

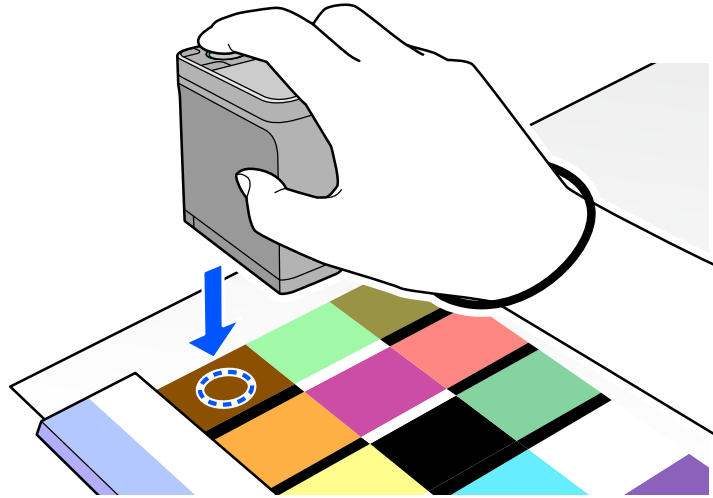
Nota:

A utilização de uma régua transparente facilita o alinhamento.



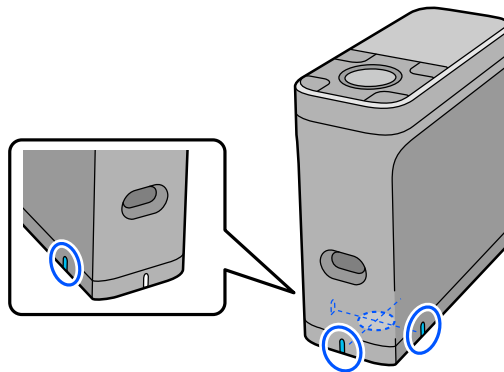
Modo Comparação (Digitalização)

- 7 Coloque o sensor na amostra no topo da primeira fila.

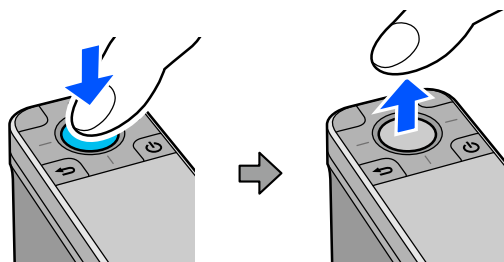


Nota:

Utilize as marcas de alinhamento nos lados do sensor como guias se pretende alinhar o dispositivo com o centro do objeto que está a medir.



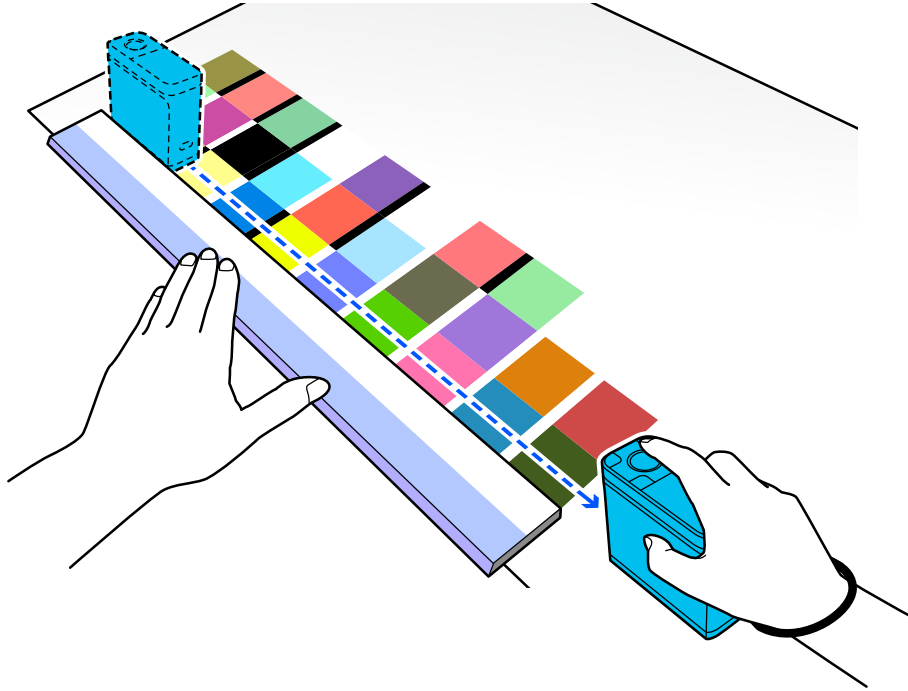
- 8 Pressione e liberte o botão para confirmar.



Modo Comparação (Digitalização)**9**

Deslize o dispositivo ao longo da régua até à margem na outra extremidade. Desloque o dispositivo a uma velocidade de aproximadamente 5 cm (2 polegadas) por segundo. Se existirem 10 amostras numa fila, experimente demorar aproximadamente 8 segundos para medir uma fila de cores.

Quando o dispositivo acabar de medir a última amostra, a medição da cor para a primeira fila terminará automaticamente.



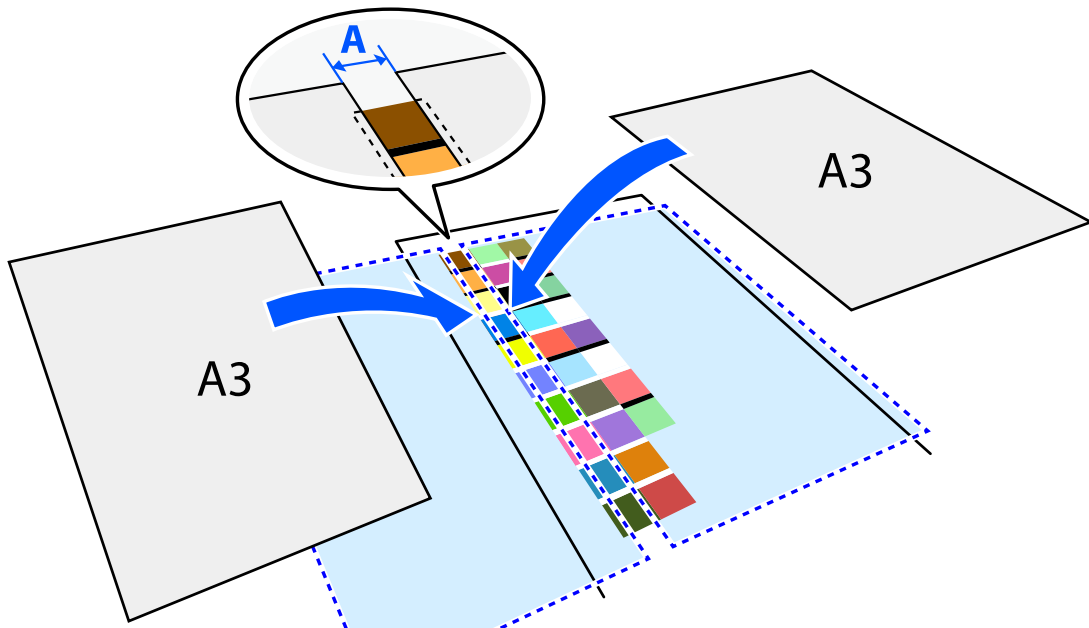
Modo Comparação (Digitalização)

Nota:

Quando medir papel com uma superfície antiderrapante, como papel brilhante

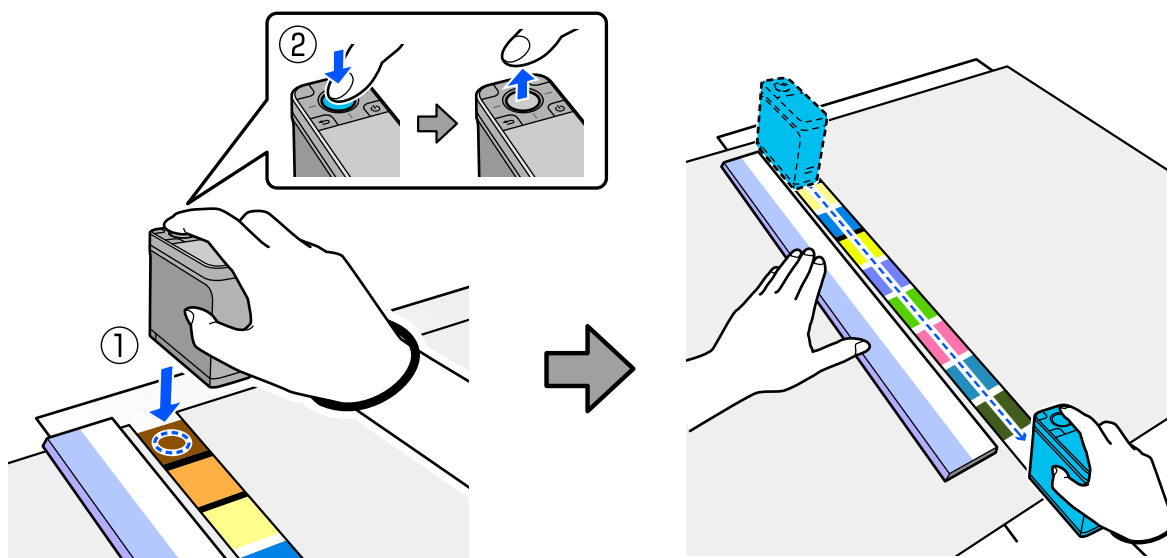
Dependendo do tipo de papel em que o padrão de amostra de medição de cor é impresso, a medição de cor poderá falhar devido a vibrações causadas por fricção ao deslizar o dispositivo. Nesta situação, prepare duas folhas de papel normal de tamanho A3.

Coloque as folhas de papel de modo a que fiquem paralelas umas às outras de ambos os lados da linha a medir, com um espaço entre elas de aproximadamente 2 cm (0,8 polegadas). Certifique-se de que o padrão de amostra a medir está no centro do espaço entre o papel.



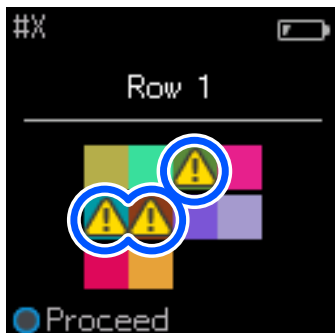
A: 2 cm (0,8 polegadas)

Utilizando a régua como guia, meça a cor movendo o centro do sensor para que não se desvie do centro da amostra.



Modo Comparação (Digitalização)

- 10** Quando terminar a medição de uma fila, serão apresentados os resultados da comparação de cada cor dessa linha.



Se algum dos valores de medição de cor para as cores nas filas comparadas exceder o Valor de passagem, será exibido o símbolo ⚠.

Pressione o botão para confirmar para mover os dados da fonte de comparação para a fila seguinte.

- 11** Desloque o dispositivo para o início da fila seguinte e repita do passo 6 para medir todas as filas.

- 12** Quando a medição da cor da última fila estiver concluída, pressione o botão para confirmar para verificar os resultados.

Se a diferença média de cor para as cores correspondentes entre os grupos for superior ao Valor de passagem, será exibido o símbolo ⚠ junto à diferença média de cor no topo do ecrã. Se a diferença de cor for inferior ao Valor de passagem, o símbolo não será exibido.



- 13** Feche a tampa do sensor e desligue o dispositivo.

Modo Comparação (Digitalização)

Nota:


- ❑ *Pode verificar os valores de medição de cores individuais no ecrã de histórico, voltando ao ecrã do menu.*
- ❑ *Neste modo, é possível guardar automaticamente até 500 instâncias de dados de medição de cor no dispositivo, incluindo dados medidos no modo Comparação (Ponto). Quando forem atingidos 500 objetos, deverá escolher se pretende eliminar automaticamente os dados mais antigos primeiro, ou eliminar manualmente os dados desnecessários do histórico.*

*Quando for apresentado o ecrã seguinte, seleccione **Auto** ou **Manual**.*



- ❑ **Se seleccionar *Auto***
Sempre que o número de entradas de dados de medição de cor exceder 500 (500 cores), os dados mais antigos serão automaticamente eliminados.
*Se seleccionar **Auto**, a opção **Eliminar dados automaticamente** será definida para **Activ.** no menu de Definições, e a eliminação automática de dados estará ativada até que a definição seja alterada.*

- ❑ **Se seleccionar *Manual***
*Será exibido o ecrã de seleção do grupo de cores (dados de referência). Seleccione o grupo para o qual pretende eliminar os dados de histórico, será apresentado o histórico de medição de cores para esse grupo. Seleccione **Editar** e, em seguida, seleccione **Eliminar os dados**, **Excluir tudo** ou **Favoritos**.*
*Quando registar dados que deseja manter nos seus **Favoritos**, os dados não serão eliminados, mesmo que seleccione **Excluir tudo**. Para obter mais informações, consulte a secção que se segue.*
☞ [“Editar dados de histórico” na página 16](#)

*Pode também definir a eliminação automática de dados em  - **Definições de medição - Eliminar dados automaticamente**.*

- ❑ *Quando imprimir uma tabela de cores para correspondência de cores da impressora ou criar um perfil ICC a partir de uma aplicação que suporta este dispositivo, será impressa uma tabela de cores sem margem entre as amostras. O procedimento de medição de cores para uma tabela de cores sem margem entre amostras é igual ao indicado nos passos 6 a 9 acima.*
Para mais detalhes sobre a impressão de uma tabela de cores a partir da sua aplicação e a execução de medições de cor, consulte a documentação da aplicação.

Introdução a itens opcionais

Introdução a itens opcionais

Tabela de itens opcionais

Os itens seguintes estão disponíveis para este dispositivo. (A partir de novembro de 2023)

Nome do produto	Número de modelo
Alignment Guide 測量定位工具 조정 가이드 測量定位工具	B42B900201 B42B900211 (para utilizadores em Taiwan, Coreia, Austrália e Nova Zelândia) B42B900221 (para utilizadores na Índia) B42B900231 (para utilizadores na China e Hong Kong)
Main Unit Cover 分光光度計保護套 본체 커버 分光光度计保护套	B42B900101 B42B900111 (para utilizadores em Taiwan, Coreia, Austrália e Nova Zelândia) B42B900121 (para utilizadores na Índia) B42B900131 (para utilizadores na China e Hong Kong)
Auto Color Chart Reading Portable Table 自動測色便攜式平台 휴대용 자동 컬러차트 판독 테이블 便携式自动测色工作台	B42B900301 B42B900311 (para utilizadores na Austrália e Nova Zelândia) B42B900321 (para utilizadores na Índia) B42B900331 (para utilizadores no Bangladesh, Sri Lanka, Nepal, República das Maldivas, Butão, Singapura, Malásia, Filipinas, Indonésia, Tailândia, Vietname, Paquistão, Myanmar, Camboja e Laos) B42B900341 (para utilizadores na China) B42B900351 (para utilizadores em Taiwan)

Alignment Guide

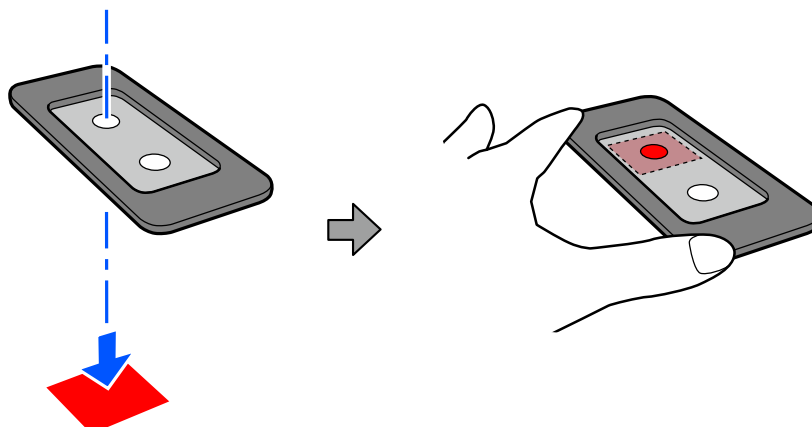
Este item opcional é um guia para garantir que o sensor está alinhado com o objeto a medir. Siga os passos abaixo para utilizar o guia.

Nota:

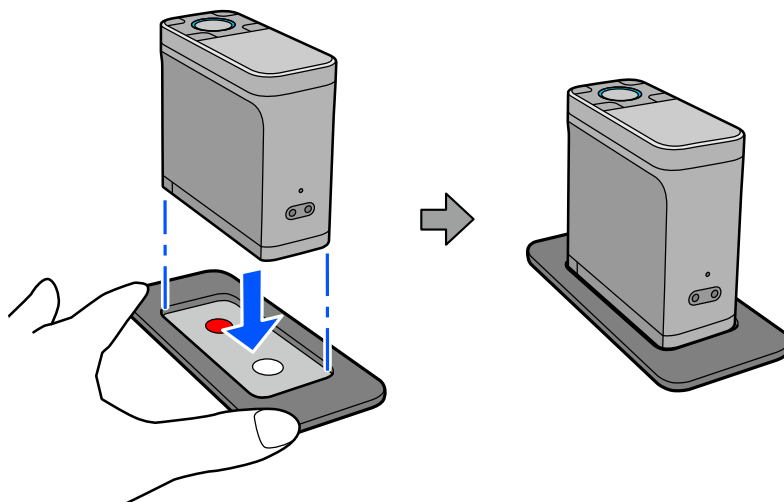
- Quando transportar e armazenar o guia, guarde-o na caixa fornecida.
- Se estiver sujo, limpe-o com um pano embebido em água e cuidadosamente torcido.

Introdução a itens opcionais

- 1** Retire o guia da caixa e alinhe o orifício com o objeto a medir.



- 2** Segure o guia para que não se mexa e coloque o dispositivo de modo a encaixar no guia.



- 3** Pressione o botão para confirmar para medir a cor.

! **Advertência:**

Ao utilizar este guia, os valores de medição de cor podem variar 0,1 ou menos* ΔE_{00} (ΔE_{2000}), e podem não cumprir as especificações de precisão de medição de cor do SD-10. Não recomendamos a utilização deste guia para medições de cor que requerem elevados níveis de precisão.

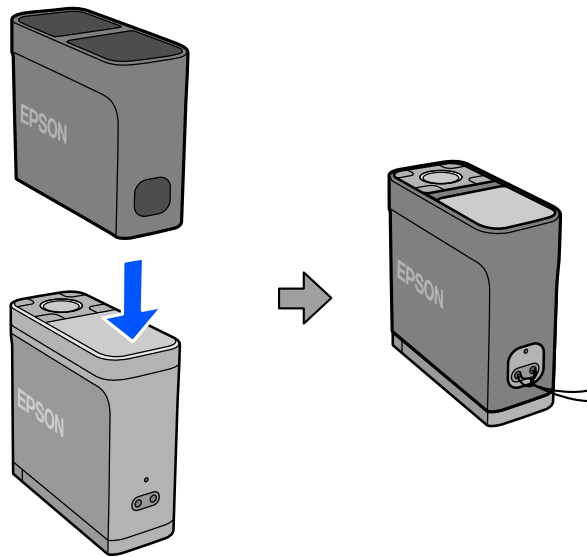
*Diferença de medição de cor média para 12 mosaicos de cor BCRA, (D50, 2°)

Main Unit Cover

- Uma capa para proteger o dispositivo de arranhões. Coloque-a no dispositivo antes de utilizar.

Introdução a itens opcionais

- ❑ Coloque a tampa no dispositivo com a palavra EPSON do mesmo lado na capa e no dispositivo, conforme exibido na ilustração seguinte.



⚠ Advertência:

Esta capa não protege o dispositivo contra impactos, por exemplo, se o deixar cair. Certifique-se de que manuseia o dispositivo com cuidado quando tiver a capa colocada.

Nota:

Se estiver sujo, limpe-o com um pano embebido em água e cuidadosamente torcido.

Auto Color Chart Reading Portable Table

Esta tabela de leitura de gráficos de cores permite medir automaticamente gráficos de cores utilizando este dispositivo com o software de aplicação complementar. É possível efetuar medições de cor de forma rápida e eficiente para gráficos de cores com muitas amostras, que de outra forma exigiriam atenção e se tornariam uma tarefa morosa e difícil quando executada manualmente.

Também pode ser facilmente transportado na caixa de transporte fornecida para criação flexível de perfis e correspondência de cores no local.

Para mais detalhes sobre como utilizar a mesa de leitura de gráficos de cores, consulte o *Guia do Utilizador* (PDF) online.

➔ <https://support.epson.net/spmtr/sd10/>

Manutenção

! **Importante:**

Não execute quaisquer operações de manutenção ou desmontagem para além das descritas abaixo. Caso contrário, o dispositivo poderá não funcionar corretamente.

Limpeza do exterior

Se o exterior do dispositivo estiver sujo, limpe-o com um pano seco ou um pano embebido em água e cuidadosamente torcido.

! **Importante:**

- Não utilize produtos químicos voláteis, tais como, álcool ou diluente, ou detergentes neutros. Estas substâncias podem afetar o desempenho do dispositivo.*
- Não permita a infiltração de água no dispositivo. Caso contrário, o dispositivo poderá não funcionar corretamente.*
- Não pulverizar lubrificantes ou outras substâncias sobre o dispositivo. Caso contrário, poderá provocar danos no dispositivo ou nos circuitos, o que poderá impedi-lo de funcionar corretamente.*

1 Certifique-se de que o dispositivo está desligado.
Desligue o cabo USB, caso esteja ligado.

2 Limpe qualquer sujidade existente no exterior com um pano seco ou um pano embebido em água e cuidadosamente torcido.

Limpeza do sensor

As medições de cor recorrentes podem originar a entrada de pó ou outros materiais na área do sensor, o que pode provocar uma diminuição da precisão de medição de cor e das operações. Verifique regularmente a área do sensor. Se detetar pó ou outros materiais, ou se for exibida uma mensagem de manutenção, siga os passos indicados abaixo.

! **Importante:**

Não utilize produtos químicos voláteis, tais como, álcool, diluente ou detergentes neutros, ou líquidos, tais como, água. Estas substâncias podem afetar o desempenho do dispositivo.

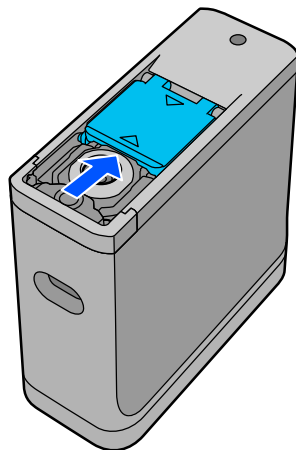
Nota:

Depois de executar a medição de cor, feche a tampa do sensor na base do dispositivo para impedir a entrada de pó ou outros materiais no sensor.

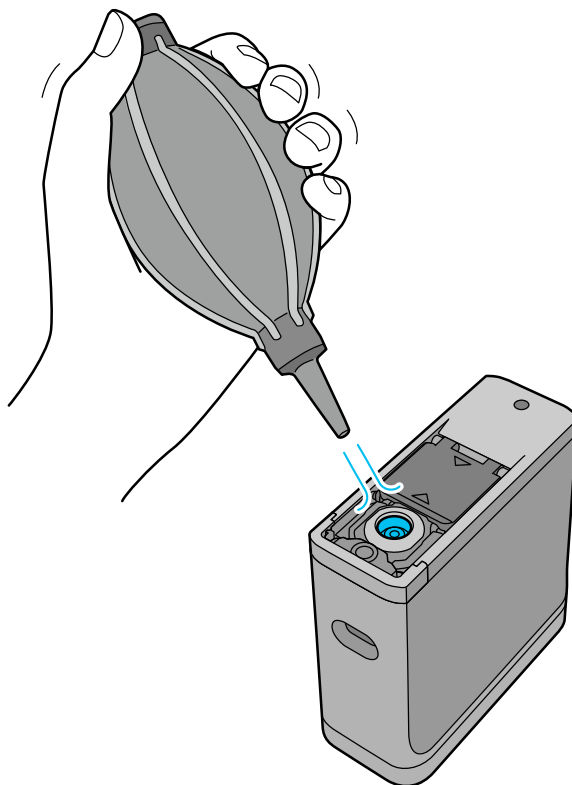
Manutenção

1 Certifique-se de que o dispositivo está desligado.
Desligue o cabo USB, caso esteja ligado.

2 Abra a tampa do sensor.



3 Sopre qualquer pó existente no interior e à volta do sensor utilizando um soprador de ar para câmaras disponível comercialmente, como mostra a seguinte ilustração.



Limpeza do mosaico branco de calibragem

Se o dispositivo for utilizado em vários ambientes, poderá ocorrer acumulação de pó ou outros materiais no mosaico branco no interior da tampa do sensor, o que pode originar uma diminuição da precisão da medição de cor e das operações. Quando for exibida uma mensagem a solicitar a limpeza do mosaico de calibragem, siga os passos indicados abaixo para limpar o mosaico de calibragem no interior da tampa do sensor.

Manutenção

Importante:

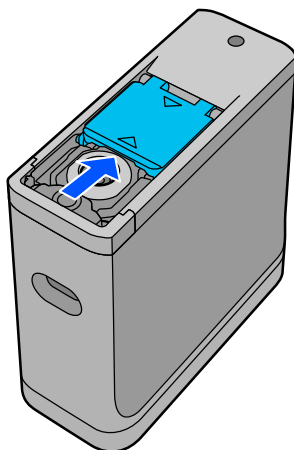
- Nunca toque no mosaico branco de calibragem no interior da tampa do sensor. Se o fizer poderá afetar a precisão da medição de cor.
- Não utilize produtos químicos voláteis, tais como, álcool, diluente ou detergentes neutros, ou líquidos, tais como, água. Estas substâncias podem afetar o desempenho do dispositivo.
- Nunca desmonte o dispositivo através de qualquer forma diferente da indicada no procedimento abaixo.
- Não retire quaisquer parafusos além do exibido abaixo.

Nota:

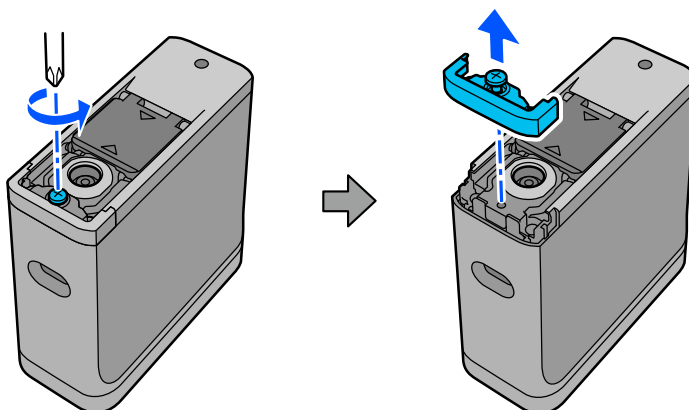
Depois de executar a medição de cor, feche a tampa do sensor na base do dispositivo para impedir a entrada de pó, etc., no sensor.

- 1** Certifique-se de que o dispositivo está desligado.
Desligue o cabo USB, caso esteja ligado.

- 2** Abra a tampa do sensor.



- 3** Desaperte o parafuso e remova a peça de plástico.
Utilize a chave de fendas de precisão fornecida com o dispositivo.

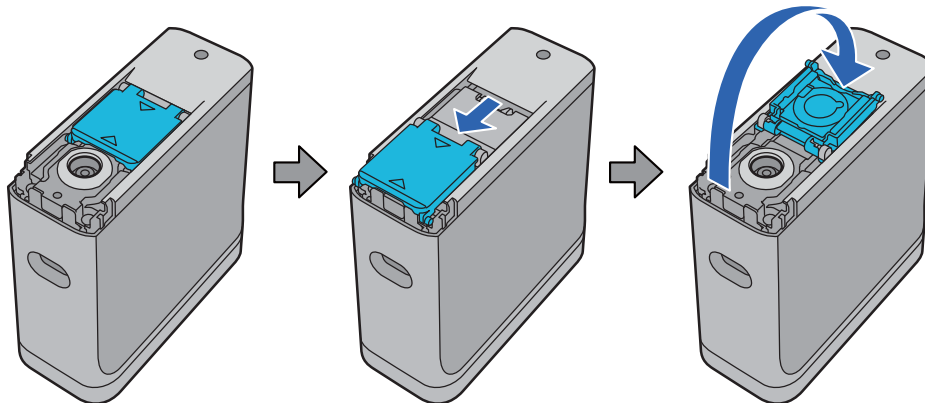


Manutenção

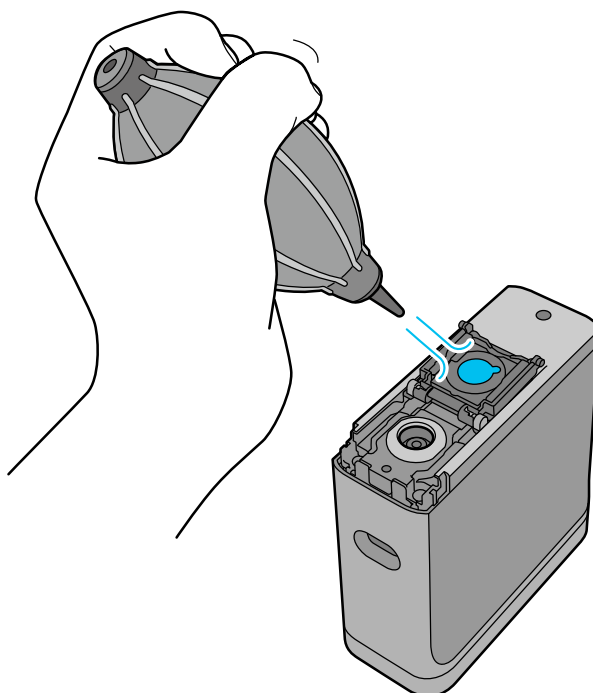
⚠ Advertência:

*Não armazene ou deixe a chave de fendas de precisão ao alcance das crianças.
Se o fizer poderá provocar ferimentos.*

- 4** Deslize a tampa do sensor para fora, levante-a e, em seguida, dobre-a do outro lado.



- 5** Utilize um soprador de ar para câmaras de vídeo disponível comercialmente para soprar quaisquer poeiras acumuladas no mosaico branco para calibragem no interior da tampa do sensor.



- 6** Na ordem inversa, feche a tampa do sensor e, em seguida, aperte o parafuso na peça de plástico removida.

Transportar o espectrofotómetro

Quando transportar o espectrofotómetro ou quando o deslocar para outro local ou para reparação, siga os passos abaixo para o embalar.

Manutenção

Advertência:

- O dispositivo poderá sofrer danos caso seja sujeito a impactos fortes.
- Não deixe o dispositivo em locais onde o mesmo esteja exposto a temperaturas elevadas que excedam a gama de temperaturas de armazenamento recomendadas, tais como, sob luz solar direta, próximo de um aquecedor, ou no interior de um veículo. Se o fizer, o dispositivo poderá deformar ou diminuir a precisão da medição.
- Recomendamos o manuseamento deste produto como bagagem de mão quando o transportar num avião. Contacte previamente a companhia aérea para verificar se pode transportar o dispositivo como bagagem de mão. Dependendo da forma como a carga é manuseada no aeroporto, o dispositivo pode sofrer danos se for sujeito a fortes impactos.

- 1** Certifique-se de que o dispositivo está desligado.
- 2** Certifique-se de que a tampa do sensor na base está fechada.
- 3** Desligue o cabo USB, caso esteja ligado.
- 4** Coloque o dispositivo no estojo de transporte fornecido. Quando transportar o produto para o deslocar para outro local ou para reparação, coloque-o no estojo de transporte e na embalagem original ou numa caixa resistente.

Atualizar o firmware

A atualização do firmware pode resolver problemas que ocorram e melhorar ou adicionar funções. Certifique-se de que está a utilizar a versão mais recente do firmware.

Para atualizar o firmware, ligue este dispositivo a um computador através de USB. Transfira o firmware mais recente para o seu computador e execute a atualização do firmware.

Visite a página inicial da Epson para transferir a versão mais recente do firmware.

➔ <https://www.epson.com>


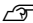
Importante:

Não desligue o dispositivo durante a atualização do firmware. Caso contrário, o dispositivo poderá não ser corretamente atualizado.

Resolver Problemas

Quando aparece uma mensagem

Quando a mensagem de aviso for exibida no ecrã, siga as instruções apresentadas no ecrã.
Se alguma das seguintes mensagens de erro for exibida, consulte as instruções e tome as medidas necessárias.

Conteúdo da mensagem	O que fazer
Impossível utilizar, pois a temp. interna demasiado alta.	<p>O interior do dispositivo está quente. O dispositivo poderá desligar automaticamente.</p> <p>Desligue o dispositivo e deixe-o à temperatura ambiente durante algum tempo e aguarde que a temperatura diminua.</p> <p>Se a mensagem for exibida novamente quando voltar a ligar o dispositivo, contacte o seu revendedor ou o apoio técnico da Epson.</p> <p> "Contactar a Assistência Técnica da Epson" na página 54</p> <p>Se for exibido um código de erro no canto superior esquerdo do ecrã, forneça esse número de código quando contactar a Epson.</p>
Impossível utilizar, pois a temp. interna demasiado baixa.	<p>O interior do dispositivo está frio. O dispositivo poderá desligar automaticamente.</p> <p>Desligue o dispositivo e deixe-o à temperatura ambiente durante algum tempo e aguarde que a temperatura aumente.</p> <p>Se a mensagem for exibida novamente quando voltar a ligar o dispositivo, contacte o seu revendedor ou o apoio técnico da Epson.</p> <p> "Contactar a Assistência Técnica da Epson" na página 54</p> <p>Se for exibido um código de erro no canto superior esquerdo do ecrã, forneça esse número de código quando contactar a Epson.</p>
Impossível carregar a bateria. Temp. interna demasiado alta.	<p>O interior do dispositivo está quente.</p> <p>Desligue o dispositivo e deixe-o à temperatura ambiente durante algum tempo e aguarde que a temperatura diminua.</p>
Impossível carregar a bateria. Temp. interna demasiado baixa.	<p>O interior do dispositivo está frio.</p> <p>Desligue o dispositivo e deixe-o à temperatura ambiente durante algum tempo e aguarde que a temperatura aumente.</p>
A bateria não funciona porque a temp. interna é demasiado alta.	<p>A bateria está quente. Desligue o dispositivo durante algum tempo e aguarde que a temperatura diminua.</p> <p>O dispositivo funciona quando um cabo USB está ligado e a energia está a ser fornecida.</p>
A bateria não funciona porque a temp. interna é demasiado baixa.	<p>A bateria está fria. Desligue o dispositivo durante algum tempo e aguarde que a temperatura aumente.</p> <p>O dispositivo funciona quando um cabo USB está ligado e a energia está a ser fornecida.</p>

Resolver Problemas

Conteúdo da mensagem	O que fazer
O dispositivo não pode funcionar, pois ocorreu um erro de hardware.	Poderá existir uma avaria nos componentes internos. Se a mensagem for exibida novamente mesmo depois de desligar e voltar a ligar o dispositivo ou depois de pressionar o botão de reposição, contacte o seu revendedor ou o apoio técnico da Epson. 🔗 "Contactar a Assistência Técnica da Epson" na página 54 Se for exibido um código de erro no canto superior esquerdo do ecrã, forneça esse número de código quando contactar a Epson.
Consulte a sua documentação para executar a manutenção.	Pó ou outros materiais poderão acumular-se no mosaico branco de calibragem no interior da tampa do sensor. Limpe o mosaico. 🔗 "Limpeza do mosaico branco de calibragem" na página 39 Se a mesma mensagem for exibida após a limpeza, contacte o seu revendedor ou o centro de assistência técnica da Epson.
A medição falhou. Meça novamente.	Meça novamente. Consulte a secção seguinte se estiver a executar a medição de cor no modo Comparação (Digitalização). 🔗 "A medição de cor falha no modo Comparação (Digitalização)" na página 45

Problemas com o espectrofotómetro

O dispositivo não liga

- Pressione o botão de alimentação durante mais tempo.
- Se o dispositivo não se liga quando funciona com a bateria, a bateria pode estar demasiado fraca. Tente ligar um cabo USB para alimentar o dispositivo, ou carregue a bateria e, em seguida, ligue-o.
- O espectrofotómetro não pode ser utilizado com bateria em ambientes demasiado frios ou demasiado quentes. Utilize o dispositivo em locais com temperaturas de funcionamento recomendadas.
- Pressione o botão de reposição para repor o dispositivo.

O dispositivo não desliga

- Pressione o botão de alimentação durante mais tempo.
- Pressione o botão de reposição para repor o dispositivo.

O dispositivo desliga-se durante a utilização

- Se nenhuma operação for executada durante um período prolongado, o dispositivo irá desligar-se para poupar energia. Volte a ligar o dispositivo.
- Verifique o nível restante de carga da bateria. Quando a bateria estiver fraca, ligue um cabo USB para fornecer energia ou carregue a bateria.


Resolver Problemas

- ❑ Utilize o dispositivo em locais com temperaturas de funcionamento recomendadas. O espectrofotómetro poderá desligar-se em ambientes demasiado frios ou demasiado quentes.

Não é possível carregar a bateria


- ❑ A bateria não pode ser carregada utilizando um concentrador USB. Ligue o dispositivo diretamente sem utilizar um concentrador USB.
- ❑ Utilize o dispositivo em locais com temperaturas de funcionamento recomendadas.

Não é possível ligar o espectrofotómetro a um dispositivo inteligente

- ❑ A função Bluetooth está definida para **Dest** nas Definições gerais. Selecione  - **Definições gerais** no ecrã do menu e defina **Bluetooth** para **Activ**.
- ❑ O dispositivo que está a utilizar não está selecionado no Epson Spectrometer. Selecione o dispositivo no Epson Spectrometer.
- ❑ Se o dispositivo estiver ligado ao seu computador através de USB, desligue o cabo USB.

Problemas de medição de cor

A medição de cor falha no modo Comparação (Digitalização)

- ❑ O dispositivo não está a ser deslocado a uma velocidade apropriada. Desloque-o a uma velocidade de aproximadamente 5 cm (2 polegadas) por segundo.
- ❑ Dependendo do tipo de papel em que o padrão de amostra de medição de cor é impresso, a medição de cor por digitalização poderá falhar devido a vibrações causadas por fricção com o papel. Veja a secção seguinte se o dispositivo de medição de cor não deslizar suavemente ou se o ouvir vibrar.
 [“Digitalização de medição de cor” na página 28](#)
- ❑ O padrão de amostras de cor que está a ser medido não cumpre as especificações para medição da cor no modo Comparação (Digitalização) para este dispositivo. Certifique-se de que o padrão cumpre as seguintes condições.
 - ❑ O tamanho da amostra deve ser de pelo menos 28 mm (1,10 polegadas) de comprimento na direção da medição de cor, e 15 mm (0,59 polegadas) de largura (é recomendado 30 mm [1,18 polegadas]).
 - ❑ Se a amostra a medir tiver uma cor clara com um valor L igual ou superior a 70, coloque uma margem preta de 5 mm (0,20 polegadas) à frente da mesma.
 - ❑ Se a amostra a medir tiver uma cor escura com um valor L inferior a 70, coloque uma margem branca de 5 mm (0,20 polegadas) à frente da mesma.
 - ❑ Adicione uma margem branca de aproximadamente 30 mm (1,18 polegadas) na direção da digitalização no final da fila de amostras a medir.
 - ❑ O comprimento total, incluindo as margens indicadas acima, não deve exceder 400 mm (15,7 polegadas).
 - ❑ O número máximo de amostras é 10* para cada fila.

Resolver Problemas

- ❑ As amostras são colocadas em filas de 10* na ordem em que devem ser medidas, começando pelo canto inferior esquerdo.

*: quando ligar a um computador ou dispositivo inteligente para executar a medição de cor por digitalização, siga as especificações na aplicação.

- ❑ O número de amostras de cor a medir pode ser menor do que os dados da fonte de comparação (dados de referência). Verifique os dados da fonte de comparação e a amostra de cor a medir.
- ❑ Se utilizar suportes coloridos ou suportes com fraca penetração de tinta para imprimir o padrão de amostras de medição de cor, a digitalização da medição de cor não será executada corretamente no modo Comparação (Digitalização). Experimente novamente no modo Comparação (Ponto).

Nota:

Consulte a secção indicada em seguida para obter mais informações sobre o tamanho e colocação de amostras de cor, bem como o procedimento de digitalização de medição de cor.

🔗 [“Modo Comparação \(Digitalização\)” na página 27](#)

Os resultados da medição de cor estão incorretos

- ❑ Pó ou outros materiais poderão acumular-se no mosaico branco de calibragem no interior da tampa do sensor. Limpe o mosaico.
🔗 [“Limpeza do mosaico branco de calibragem” na página 39](#)
- ❑ Se o problema persistir após a limpeza, contacte o seu revendedor ou o centro de assistência técnica da Epson.

Os resultados da medição de cor diferem mesmo quando é medida a mesma amostra

- ❑ A medição de material com uma superfície irregular ou com padrões na superfície pode originar resultados significativamente diferentes. Nessa situação, não se trata de um erro ou avaria.

Especificações

Especificações

Nota:

Estas especificações estão sujeitas a alterações sem aviso prévio.

Especificações básicas

Tipo	Prático espectrofotómetro autónomo	
Dispositivo espectroscópico	MEMS Fabry-Perot Tunable Filter	
Gama espectral	400 a 700 nm	
Intervalo de amostragem	20 nm	
Intervalo de dados de saída	10 nm (interpolado por software)	
Exibição do valor da cor	CIE L*a*b*	
Frequência de medição durante operações de digitalização	13 medições/segundo	
Geometria de medição	Iluminação circunferencial (45°c : 0°)	
Abertura de medição	Φ7,6 mm (Φ0,3 polegadas)	
Diâmetro de ponto de medição	Φ10 mm (Φ0,4 polegadas)	
Fonte de luz	LED (incluindo UV)	
Condições de medição de refletividade	M0	Incluindo componente de luz UV, condição de medição ISO 13655:2017 M0
	M1e	Incluindo componente de luz UV, condições de medição equivalentes a ISO 13655:2017 condição de medição M1 (Condições de medição mantidas com uma potência radiante em todos os comprimentos de onda de 400 a 700 nm, e relações de potência nas regiões de 300 a 400 nm e 400 a 500 nm semelhantes a D50)
	M2	Sem UV, condição de medição ISO 13655:2017 M2
Iluminador	D50/D65/A/F1/F2/F3/F7/F8/F9/F10/F11/F12	
Observador	2°/10°	
Método ΔE	ΔE 2000/ΔE 1994 (Artes gráficas)/ΔE1994 (Têxteis)/ΔE 1976	
Calibragem	Executada utilizando o mosaico branco para calibragem incorporado no interior da tampa do sensor	

Especificações

Concordância interinstrumental	<p>Igual ou inferior a 0,4 ΔE_{00} (ΔE_{2000}) média Igual ou inferior a 1,0 ΔE_{00} (ΔE_{2000}) máxima</p> <ul style="list-style-type: none"> <input type="checkbox"/> Desvio da norma de fabrico SD-10 para 12 mosaicos de cor BCRA (D50, 2°) <input type="checkbox"/> Temperatura ambiente 23°C (73,4°F), humidade 50%
Repetibilidade a curto prazo	<p>Igual ou inferior a 0,1 ΔE_{00} (ΔE_{2000}) branco Igual ou inferior a 0,1 ΔE_{94} (ΔE_{1994}) branco</p> <ul style="list-style-type: none"> <input type="checkbox"/> Média de 10 medições a cada 3 segundos em mosaico branco (D50, 2°) <input type="checkbox"/> Temperatura ambiente 23°C (73,4°F), humidade 50%
Diferença de cor do valor de calibragem do mosaico BCRA	<p>Igual ou inferior a 1,0 ΔE_{00} (ΔE_{2000}) média</p> <ul style="list-style-type: none"> <input type="checkbox"/> Desvio do valor de medição de cor para 12 mosaicos de cor BCRA (D50, 2°) utilizando um instrumento de medição rastreável segundo as normas de medição nacionais <input type="checkbox"/> Temperatura ambiente 23°C (73,4°F), humidade 50%
Interface*1	<p>USB 2.0 (Full speed USB) conector USB Tipo C Bluetooth Low Energy (Bluetooth Classe 2)</p>
Memória interna	<p>Número de itens de dados de medição</p> <ul style="list-style-type: none"> <input type="checkbox"/> Modo Ponto: 100 cores <input type="checkbox"/> Modo Comparação (Ponto)/Modo Comparação (Digitalização): total de 500 cores <p>Número de itens de dados de referência</p> <ul style="list-style-type: none"> <input type="checkbox"/> 80 cores x 3 grupos

*1 A utilização simultânea (acesso simultâneo) de uma ligação USB e Bluetooth não é suportada.



Importante:

Utilize o dispositivo a uma altitude igual ou inferior a 2 000 metros (6 562 pés).

Especificações de dimensões externas

Dimensões externas	<p>Largura: 35 mm (1,4 polegadas) Profundidade: 80 mm (3,1 polegadas) Altura: 77,6 mm (3,1 polegadas) (tampa do sensor aberta), 80 mm (3,1 polegadas) (tampa do sensor fechada)</p>
Peso	Aprox. 190 g (0,42 lb)

Especificações

Especificações elétricas

Especificações elétricas do espectrofotómetro

Tensão de entrada DC	5 V
Corrente de entrada DC	0,9 A

Especificações da bateria

Tipo	Li-ion
Tensão nominal	3,6 V
Capacidade de corrente	1 860 mAh
Tempo de carregamento (com o dispositivo desligado)*1	Porta USB (5 V/0,5 A): Aprox. 5 horas (quando ligado a um computador) Porta USB (5 V/0,8 A): Aprox. 3 horas (quando ligado a um adaptador de corrente AC USB)

*1: Para uma bateria nova

Nota:

Para avaliar este dispositivo foi utilizado o seguinte adaptador de corrente AC USB.

Apple A1385 (entrada nominal: AC 100-240 V / 50-60 Hz / 0,15 A; saída nominal: DC 5 V 1 A)

Especificações ambientais

Temperatura	Em funcionamento	Medição de cor por ponto: 0 a 40°C (32 a 104°F) Medição de cor por digitalização: 0 a 35°C (32 a 95°F)
	Em armazenamento	Antes de desembalar: -20 a 60°C (-4 a 140°F)*1 Depois de desembalar: -20 a 40 °C (-4 a 104°F)*2 Carregamento da bateria: 10 a 35°C (50 a 95°F)
Humidade	Em funcionamento	5 a 85% (sem condensação)
	Em armazenamento	5 a 85% (sem condensação)
Grau de poluição	PD 2	
Classificação de proteção IP	IPX0	

*1 Pode ser armazenado durante um mês a 40°C (104°F), ou durante 120 horas a 60°C (140°F)

*2 Pode ser armazenado durante um mês a 40°C (104°F)

Especificações

Sistemas operativos suportados

- Windows
Windows 7 (SP1, 64 bits), Windows 8/8.1 (64 bits), Windows 10 ou mais recente (64 bits)
(Ligação Bluetooth LE para Windows 10 (Compilação 1809) ou mais recente)
- Android
Android 5.0 ou mais recente
- iOS
iOS 12.0 ou mais recente

Normas e certificações

Para utilizadores dos EUA e Canadá

FCC CAUTION

Changes or modifications not expressly approved by the party responsible for compliance could void the user's authority to operate the equipment.

This transmitter must not be co-located or operated in conjunction with any other antenna or transmitter.

This device complies with part 15 of FCC Rules and Industry Canada's licence-exempt RSSs. Operation is subject to the following two conditions:

- (1) this device may not cause harmful interference, and
- (2) this device must accept any interference received, including interference that may cause undesired operation.

Le présent appareil est conforme à la partie 15 des règles de la FCC et aux normes des CNR d'Industrie Canada applicables aux appareils radio exempts de licence. L'exploitation est autorisée aux deux conditions suivantes:

- (1) l'appareil ne doit pas produire de brouillage, et
- (2) l'appareil doit accepter tout brouillage subi, même si le brouillage est susceptible d'en compromettre le fonctionnement.

This equipment has been tested and found to comply with the limits for a Class B digital device, pursuant to part 15 of the FCC Rules. These limits are designed to provide reasonable protection against harmful interference in a residential installation. This equipment generates, uses and can radiate radio frequency energy and, if not installed and used in accordance with the instructions, may cause harmful interference to radio communications. However, there is no guarantee that interference will not occur in a particular installation. If this equipment does cause harmful interference to radio or television reception, which can be determined by turning the equipment off and on, the user is encouraged to try to correct the interference by one or more of the following measures:

- Reorient or relocate the receiving antenna.
- Increase the separation between the equipment and receiver.
- Connect the equipment into an outlet on a circuit different from that to which the receiver is connected.
- Consult the dealer or an experienced radio/TV technician for help.

This equipment complies with FCC/IC radiation exposure limits set forth for an uncontrolled environment and meets the FCC radio frequency (RF) Exposure Guidelines and RSS-102 of the IC radio frequency (RF) Exposure rules. This equipment has very low levels of RF energy that are deemed to comply without testing of specific absorption rate (SAR).

Normas e certificações

Cet équipement est conforme aux limites d'exposition aux rayonnements énoncées pour un environnement non contrôlé et respecte les règles les radioélectriques (RF) de la FCC lignes directrices d'exposition et d'exposition aux fréquences radioélectriques (RF) CNR-102 de l'IC. Cet équipement émet une énergie RF très faible qui est considérée conforme sans évaluation du débit d'absorption spécifique (DAS).

This equipment has been tested using the following external power source in accordance with 10 CFR Section 430 Appendix Y.

Apple 5 W USB Power Adapter

Type : A1385

Para utilizadores do México

La operación de este equipo está sujeta a las siguientes dos condiciones: (1) es posible que este equipo o dispositivo no cause interferencia perjudicial y (2) este equipo o dispositivo debe aceptar cualquier interferencia, incluyendo la que pueda causar su operación no deseada.

Este equipo contiene el módulo inalámbrico siguiente:

Modelo (Módulo): RN4678

Para utilizadores do Paraguai

Nome e morada do importador:

Fastrax S,A, Av. Perú esq. Río de Janeiro, Barrios Las Mercedes.

Sol Control S.R.L. Av. Gral. Benardino Caballero 810 esq. Celsa Speratti.

Para utilizadores da Bielorrússia

версия установленного программного обеспечения: 1.13

Para utilizadores da Nigéria

Connection and use of this communications equipment is permitted by the Nigerian Communications Commission

Para utilizadores de Singapura

Complies with
IMDA Standards
DB101624

Normas e certificações

Para utilizadores da Malásia

Frequency Band : 2400-2483 MHz

Para utilizadores da Europa

Informações sobre equipamentos de rádio:

Este produto emite intencionalmente ondas de rádio descritas da seguinte forma:

(a) banda de frequências em que o equipamento de rádio funciona; 2,4 até 2,4835 GHz

(b) potência máxima de radiofrequência transmitida na banda de frequências em que o equipamento de rádio funciona; 20 dBm (potência eirp)

Para utilizadores da Ucrânia

Для користувачів в Україні

Інформація про радіобладнання:

Цей пристрій спеціально випромінює такі радіохвилі:

(а) у діапазоні частот, у якому працює пристрій; від 2,4 до 2,4835 ГГц

(б) з максимальною радіочастотною потужністю, переданою в діапазоні частот, у якому працює пристрій; 20 дБм (потужність EIRP)

СПРОЩЕНА ДЕКЛАРАЦІЯ про відповідність

Спрощена декларація про відповідність, зазначена в пункті 29 Технічного регламенту радіобладнання, повинна бути представлена таким чином:

справжнім “СЕЙКО ЕПСОН КОРПОРЕЙШН” заявляє, що Спектрофотометр відповідає Технічному регламенту радіобладнання;

повний текст декларації про відповідність доступний на веб-сайті за такою адресою:

<http://epson.ua/conformity>

Aprovação do tipo ZICTA para utilizadores da Zâmbia

See the following website to check the information for ZICTA Type Approval.

<https://support.epson.net/zicta/>

Onde Obter Ajuda

Sítio Web de assistência técnica

A página web de assistência técnica da Epson ajuda a resolver os problemas que não podem ser solucionados com as informações de resolução de problemas fornecidas na documentação do produto. Se possui um programa de acesso à Internet, pode visitar o sítio em:

<https://support.epson.net/>

Se necessitar de versões mais recentes dos controladores, de consultar as respostas às perguntas mais frequentes (FAQ), de manuais ou de outros ficheiros descarregáveis, aceda ao sítio em:

<https://www.epson.com>

Depois, seleccione a secção de assistência a clientes do sítio de Web da Epson do seu local.

Contactar a Assistência Técnica da Epson

Antes de contactar a Epson

Se o seu produto Epson não funcionar corretamente e não for possível resolver o problema com as informações de resolução de problemas fornecidas na documentação do produto, contacte o serviço de assistência técnica da Epson. Se a assistência técnica da Epson da sua área não se encontrar listado em baixo, contacte a loja onde adquiriu o produto.

A assistência técnica da Epson poderá ajudá-lo rapidamente se lhe fornecer as seguintes informações:

- Número de série do produto
(A etiqueta do número de série está geralmente na parte de trás do produto.)
- Modelo do produto
- Versão do software do produto
(Faça clique na tecla **About**, **Version Info** ou numa tecla semelhante no software do produto.)
- Marca e modelo do computador
- Nome e versão do sistema operativo do computador
- Nomes e versões das aplicações utilizadas geralmente com o produto

Assistência a utilizadores na América do Norte

Visite <https://www.epson.com/support> (E.U.A.) ou <http://www.epson.ca/support> (Canadá) e procure o seu produto para descarregar software e utilitários, ver manuais, consultar as perguntas frequentes (FAQ) e conselhos de resolução de problemas, ou contactar a Epson.

Onde Obter Ajuda

A Epson fornece apoio técnico e informações sobre a instalação, configuração e funcionamento de produtos de impressão profissional através do Plano Preferido de Garantia Limitada Epson. Marque (888) 677-5011, das 06:00 às 18:00, Hora do Pacífico, de segunda-feira a sexta-feira. Os dias e horas de Assistência podem ser alteradas sem aviso prévio. Antes de ligar, certifique-se de que tem o número de série da sua impressora e a prova de compra.

Nota:

No caso de usar outro software no sistema, consulte a documentação desse software para obter assistência técnica.

Assistência para utilizadores na América latina

Se precisar de ajuda adicional com o seu produto Epson, contacte a Epson.

A Epson fornece os seguintes serviços de apoio técnico:

Assistência via Internet

Visite a página Web de suporte da Epson em <http://www.latin.epson.com/support> (Caraíbas), <http://www.epson.com.br/suporte> (Brasil) ou <http://www.latin.epson.com/suporte> (outras regiões) para consultar soluções para problemas comuns. Pode descarregar controladores e documentação, consultar as respostas às perguntas mais frequentes (FAQs) e obter conselhos sobre como resolver problemas, ou enviar uma mensagem de correio eletrónico (e-mail) para a Epson expondo as suas dúvidas ou problemas.

Falar com um Representante da Assistência Técnica a Clientes

Antes de telefonar para a Epson, tenha as seguintes informações à mão:

- Nome do produto
- Número de série do produto (localizado numa etiqueta no produto)
- Prova de compra (p. ex. o recibo da loja onde adquiriu o produto) e a data de compra
- Configuração do computador

- Uma descrição do problema

E a seguir ligue:

País	Telefone
Argentina	(54 11) 5167-0300 0800-288-37766
Bolívia*	800-100-116
Brasil	0800-007-5000
Chile	(56 2) 2484-3400
Colômbia	Bogotá: (57 1) 592-2200 Outras cidades: 018000-915235
Costa Rica	800-377-6627
República Dominicana*	1-888-760-0068
Equador*	1-800-000-044
El Salvador*	800-6570
Guatemala*	1-800-835-0358
México	Cidade do México: (52 55) 1323-2052 Outras cidades: 01-800-087-1080
Nicarágua*	00-1-800-226-0368
Panamá*	00-800-052-1376
Paraguai	009-800-521-0019
Peru	Lima: (51 1) 418-0210 Outras cidades: 0800-10126
Uruguai	00040-5210067
Venezuela	(58 212) 240-1111

*Contacte a sua companhia telefónica local para contactar este número de telefone gratuito a partir de um telemóvel.

Se o seu país não aparecer na lista, contacte o escritório de vendas no país mais próximo. Chamada de longa distância, podem aplicar-se as respetivas taxas.

Onde Obter Ajuda

Assistência a utilizadores na Europa

Consulte o seu **Documento de Garantia Pan-europeia** para obter informações sobre como contactar a assistência técnica da Epson.

Ajuda para Utilizadores de Taiwan

As informações de contacto e de assistência e serviços são:

Internet (<https://www.epson.com.tw>)

Estão disponíveis informações sobre especificações de produtos, controladores para transferência e informações sobre produtos.

Epson HelpDesk (serviço de atendimento telefónico) (Telefone: +0800212873)

A nossa equipa de serviço de atendimento telefónico pode, por telefone, atendê-lo sobre:

- Perguntas sobre vendas e informações sobre produtos
- Dúvidas e problemas relativos à utilização de produtos
- Perguntas sobre reparação de avarias e garantias

Ajuda para utilizadores na Austrália/Nova Zelândia

A Epson Austrália/Nova Zelândia pretende fornecer-lhe um serviço de assistência ao cliente do mais alto nível. Para além da documentação dos produtos, disponibilizamos ainda as seguintes fontes de informação:

O seu revendedor

Não se esqueça de que o seu revendedor pode frequentemente ajudá-lo a identificar e resolver problemas. Procurar sempre aconselhamento sobre problemas; poderá resolver os problemas de forma rápida e simples e também aconselhar sobre o passo seguinte.

URL na Internet

Austrália

<https://www.epson.com.au>

Nova Zelândia

<https://www.epson.co.nz>

Aceda às páginas World Wide Web da Epson Austrália/Nova Zelândia.

O sítio fornece uma área de transferência para controladores, pontos de contacto Epson, informações sobre novos produtos e assistência técnica (correio eletrónico).

Epson Helpdesk (serviço de atendimento telefónico)

O serviço de atendimento telefónico da Epson existe para que os clientes possam ser atendidos e aconselhados. Os operadores do serviço de atendimento telefónico ajudam-no a instalar, configurar e utilizar o seu produto Epson. O pessoal do serviço de atendimento telefónico pré-venda pode fornecer-lhe brochuras sobre os novos produtos Epson e indicar-lhe a morada do revendedor ou agente mais próximo. Aqui encontra muitas respostas para as suas dúvidas.

Os números do serviço de atendimento telefónico são:

Austrália	Telefone:	1300 361 054
	Fax:	(02) 8899 3789
Nova Zelândia	Telefone:	0800 237 766

Aconselhamo-lo a, antes de telefonar para a Epson, ter todas as informações importantes à mão. Quanto mais informações tiver reunido, mas rapidamente o poderão ajudar a resolver o problema. Essas informações incluem a documentação do seu produto Epson, o tipo de computador, o sistema operativo, as aplicações e quaisquer outras informações que considere virem a ser necessárias.

Onde Obter Ajuda

Assistência a utilizadores em Singapura

Os serviços de informações, assistência e reparação disponibilizados pela Epson Singapore são:

World Wide Web

(<https://www.epson.com.sg>)

Estão disponíveis informações sobre especificações de produtos, controladores para descarregamento, Perguntas Mais Frequentes (FAQ), Perguntas sobre vendas e Assistência técnica por email.

Epson HelpDesk (serviço de atendimento telefónico) (Número gratuito: 800-120-5564)

A nossa equipa de serviço de atendimento telefónico pode, por telefone, atendê-lo sobre:

- Perguntas sobre vendas e informações sobre produtos
- Dúvidas e problemas relativos à utilização de produtos
- Perguntas sobre reparação de avarias e garantias

Assistência a utilizadores na Tailândia

As informações de contacto e de assistência e serviços são:

World Wide Web

(<https://www.epson.co.th>)

Estão disponíveis informações sobre especificações de produtos, controladores para descarregamento, Perguntas Mais Frequentes (FAQ) e email.

Linha direta Epson (Telefone: (66) 2685-9899)

A nossa Linha direta pode, por telefone, atendê-lo sobre:

- Perguntas sobre vendas e informações sobre produtos

- Dúvidas e problemas relativos à utilização de produtos
- Perguntas sobre reparação de avarias e garantias

Assistência a utilizadores no Vietname

As informações de contacto e de assistência e serviços são:

Linha direta Epson (Tele- +84 28 3925 5545 fone):

Centro de assistência: 68 Nam Ky Khoi Nghia Street, Nguyen Thai Binh Ward, District 1, Cidade de Ho Chi Minh, Vietname

Assistência a utilizadores na Indonésia

As informações de contacto e de assistência e serviços são:

World Wide Web

(<https://www.epson.co.id>)

- Informações sobre especificações de produtos, controladores para descarregamento
- Perguntas mais frequentes (FAQ), informações sobre vendas, perguntas através de correio electrónico

Linha direta Epson

- Perguntas sobre vendas e informações sobre produtos
- Assistência técnica
 - Telefone: (62) 21-572 4350
 - Fax: (62) 21-572 4357

Onde Obter Ajuda

Centro de Assistência Epson

Jakarta Mangga Dua Mall 3rd floor No. 3A/B
Jl. Arteri Mangga Dua,
Jakarta

Telefone/Fax: (62) 21-62301104

Bandung Lippo Center 8th floor
Jl. Gatot Subroto No. 2
Bandung

Telefone/Fax: (62) 22-7303766

Surabaya Hitech Mall It IIB No. 12
Jl. Kusuma Bangsa 116-118
Surabaya

Telefone: (62) 31-5355035
Fax: (62) 31-5477837

Yogyakarta Hotel Natour Garuda
Jl. Malioboro No. 60
Yogyakarta

Telefone: (62) 274-565478

Medan Wisma HSBC 4th floor
Jl. Diponegoro No. 11
Medan

Telefone/Fax: (62) 61-4516173

Makassar MTC Karebosi Lt. III Kav. P7-8
Jl. Ahmad Yani No. 49
Makassar

Telefone:
(62) 411-350147/411-350148

Assistência a utilizadores em Hong Kong

Para obter assistência técnica e outros serviços pós-venda, deve contactar a Epson Hong Kong Limited.

Página de Internet

A Epson Hong Kong criou uma página de internet em chinês e inglês, onde fornece as seguintes informações:

- Product information (informações sobre produtos)

- Respostas às perguntas mais frequentes (FAQ)
- Latest versions of Epson product drivers (últimas versões dos drivers dos produtos Epson)

Pode aceder à página em:

<https://www.epson.com.hk>

Linha direta dos serviços de assistência técnica

Pode contactar os nossos técnicos pelos seguintes números de telefone e fax:

Telefone: (852) 2827-8911

Fax: (852) 2827-4383

Assistência a utilizadores na Malásia

As informações de contacto e de assistência e serviços são:

World Wide Web

<https://www.epson.com.my>

- Informações sobre especificações de produtos, controladores para descarregamento
- Perguntas mais frequentes (FAQ), informações sobre vendas, perguntas através de correio electrónico

Epson Trading (M) Sdn. Bhd.

Sede.

Telefone: 603-56288288

Fax: 603-56288388/399

Onde Obter Ajuda

Epson Helpdesk (serviço de atendimento telefónico)

- Perguntas sobre vendas e informações sobre produtos (Infoline)
Telefone: 603-56288222
- Perguntas sobre serviços de reparação e garantias, utilização de produtos e assistência técnica (Techline)
Telefone: 603-56288333

Assistência a utilizadores na Índia

As informações de contacto e de assistência e serviços são:

World Wide Web (<https://www.epson.co.in>)

Estão disponíveis informações sobre especificações de produtos, controladores para transferência e informações sobre produtos.

Linha de ajuda

Número gratuito:

18004250011, 186030001600, 1800123001600

Assistência a utilizadores nas Filipinas

Para obter assistência técnica e outros serviços pós-venda, deve contactar a Epson Philippines Corporation, pelos seguintes números de telefone e fax e endereço de email:

Linha tronco: (63-2) 706 2609

Fax: (63-2) 706 2665

Linha direta do (63-2) 706 2625
serviço de atendimento telefónico:

E-mail: epchelpdesk@epc.epson.com.ph

World Wide Web (<https://www.epson.com.ph>)

Estão disponíveis informações sobre especificações de produtos, controladores para descarregamento, Perguntas Mais Frequentes (FAQ) e perguntas por email.

N.º gratuito 1800-1069-EPSON (37766)

A nossa Linha direta pode, por telefone, atendê-lo sobre:

- Perguntas sobre vendas e informações sobre produtos
- Dúvidas e problemas relativos à utilização de produtos
- Perguntas sobre reparação de avarias e garantias