

**DS-50000 DS-60000 DS-70000**

# **進階使用說明**

# 著作權

未經 Seiko Epson Corporation 事先書面許可，禁止將本出版物的任何部分重製、儲存於檢索系統或以任何形式或方法傳送，不論係以電子、機械、複印、錄製或其他方式。使用本手冊所含之資訊無需擔負相關專利責任。亦無需擔負因使用本手冊資訊而導致之損害責任。本手冊內含的資訊僅設計供 Epson 產品之用。Epson 對於任何將此資訊應用於其他產品的作法概不負責。

若本產品購買人或第三方因意外使用、誤用或濫用本產品、未經授權而改裝、修理或變更本產品、或(美國除外)未嚴格遵守 Seiko Epson Corporation 操作與維護說明而發生損壞、損失或費用，則 Seiko Epson Corporation 與關係企業均不予負責。

如因使用非 Seiko Epson Corporation 指定之原廠產品或 Epson 認可之任何選購品或耗材而發生任何損壞或問題，Seiko Epson Corporation 與關係企業不予負責。

若因使用非 Seiko Epson Corporation 認可之任何界面連接線，致發生電子干擾而造成任何損壞，Seiko Epson Corporation 概不負責。

© 2021 Seiko Epson Corporation

本手冊的內容與本產品的規格若有變更，恕不另行通知。

# 商標

- ❑ EPSON® 是註冊商標，且 EPSON EXCEED YOUR VISION 或 EXCEED YOUR VISION 是 Seiko Epson 公司的商標。
- ❑ Microsoft, Windows, Windows Server, and Windows Vista are either registered trademarks or trademarks of Microsoft Corporation in the United States and/or other countries.
- ❑ Apple, macOS, and OS X are trademarks of Apple Inc., registered in the U.S. and other countries.
- ❑ Adobe, Adobe Reader, and Acrobat are registered trademarks of Adobe Systems Incorporated.
- ❑ Intel® is a registered trademark of Intel Corporation.
- ❑ 一般注意事項：文中所用的其他產品名稱僅用於識別目的，且分別是其對應所有者的商標。Epson 放棄這些商標的所有權利。

## 目錄

### 著作權

### 商標

### 關於本手冊

手冊簡介.....	6
標記和符號.....	6
本手冊使用的說明.....	6
作業系統參考說明.....	7

### 重要說明

安全說明.....	8
複印操作時相關限制.....	9
拆解和反編譯限制.....	10

### 掃描器基本知識

產品部件.....	11
按鍵.....	13
燈號.....	14
應用程式資訊.....	14
Epson Scan 2.....	14
Document Capture Pro/Document Capture.....	14
Document Capture Pro Server.....	15
EPSON Software Updater.....	15
選購品和耗材資訊.....	16
網路介面面板代碼.....	16
滾輪組裝套件代碼.....	16
清潔套件代碼.....	17

### 原稿規格和放置原稿

將文件裝入 ADF (對於 DS-60000/DS-70000) ..	18
文件規格.....	18
將文件裝入 ADF.....	19
放置文件於文件玻璃板上.....	20
放置厚文件於文件玻璃板上.....	22

### 基本掃描

透過按鍵掃描.....	24
透過 Document Capture Pro (Windows) 掃描.....	24
透過 Document Capture (Mac OS) 掃描.....	29
透過 Epson Scan 2 掃描.....	35

### 進階掃描

設定工作 (掃描、儲存和傳送).....	39
建立及登錄工作 (Windows).....	39
建立及登錄工作 (Mac OS).....	39
讓工作從控制面板中執行 (按鍵指派).....	40
將工作指派給控制面板 (Windows).....	40
將工作指派給控制面板 (Mac OS).....	41
分紙功能 (僅適用於 Windows).....	41
對掃描影像進行分類並將其儲存至各自的資料夾.....	42
另存為 Office 格式檔案 (僅限 Windows).....	48

### 維護

清潔掃描器.....	50
更換滾輪組裝套件.....	52
在 Epson Scan 2 Utility 中重設掃描次數.....	56
省電模式.....	57
搬運掃描器.....	58
更新應用程式和韌體.....	59

### 解決問題

狀態指示燈指明的問題.....	61
開始掃描時的問題.....	61
使用 ADF.....	62
無法啟動 Document Capture Pro (Windows) 或 Document Capture (Mac OS).....	62
您無法啟動 EPSON Scan 2.....	62
進紙問題.....	63
ADF 內夾紙.....	63
饋入多張原稿.....	64
原稿污損.....	65
掃描耗時較長.....	65
掃描的影像問題.....	65
掃描品質令人不滿意.....	65
從 ADF 掃描時出現直線.....	65
影像背景中出現偏移.....	66
掃描影像或文字模糊.....	66
無法正確辨識字元.....	67
出現錯網圖案 (類似網狀的陰影).....	67
無法在掃描器玻璃板上掃描正確的區域.....	67
自動偵測原稿大小時，原稿邊緣未掃描.....	68
無法解決掃描影像中的問題.....	68
解除安裝和安裝應用程式.....	69
解除安裝應用程式.....	69

安裝您的應用程式.....	70
<b>技術規格</b>	
一般掃描器規格.....	72
體積與重量規格.....	73
電氣規格.....	73
掃描器電氣規格.....	73
環境規格.....	74
系統需求.....	74
<b>標準與認證</b>	
歐洲型號的標準和核准.....	75
澳洲型號的標準與認證.....	75
<b>何處取得協助</b>	
技術支援網站.....	76
聯絡 Epson 支援服務.....	76
聯絡 Epson 之前.....	76
歐洲使用者的輔助說明.....	76
台灣使用者的輔助說明.....	76
澳洲使用者的輔助說明.....	77
新加坡使用者的輔助說明.....	77
泰國使用者的輔助說明.....	78
越南使用者的輔助說明.....	78
印尼使用者的輔助說明.....	78
香港使用者的輔助說明.....	81
馬來西亞使用者的輔助說明.....	82
印度使用者的輔助說明.....	82
菲律賓使用者的輔助說明.....	83

# 關於本手冊

---

## 手冊簡介

以下手冊的最新版本可在 Epson 支援網站上取得。

<http://www.epson.eu/Support> (歐洲)

<http://support.epson.net/> (歐洲以外地區)

- 安裝說明 (紙本手冊)  
提供關於設定本產品和安裝應用程式的資訊。
- 進階使用說明 (電子手冊)  
提供關於使用產品、維護和解決問題的說明。

除上述手冊外，還可查看各 Epson 應用程式中的說明。

---

## 標記和符號



### 注意：

必須小心遵守此說明以避免受傷。



### 重要事項：

必須遵守此說明以避免設備受損。

### 附註：

提供補充和參考資訊。

### 相關資訊

➔ 與相關章節之間的連結。

---

## 本手冊使用的說明

- 應用程式的螢幕截圖取自 Windows 10 或 macOS High Sierra。畫面上顯示的內容會隨著型號與情況而改變。
- 本手冊使用的圖示僅供參考。雖然這些圖示可能與您的實際產品略有不同，但操作方式均相同。

---

## 作業系統參考說明

### Windows

本手冊中，「Windows 10」、「Windows 8.1」、「Windows 8」、「Windows 7」、「Windows Vista」、「Windows XP」、「Windows Server 2019」、「Windows Server 2016」、「Windows Server 2012 R2」、「Windows Server 2012」、「Windows Server 2008 R2」、「Windows Server 2008」、「Windows Server 2003 R2」和「Windows Server 2003」等名詞係指下列作業系統。此外，「Windows」泛指所有版本，「Windows Server」泛指「Windows Server 2016」、「Windows Server 2012 R2」、「Windows Server 2012」、「Windows Server 2008 R2」、「Windows Server 2008」、「Windows Server 2003 R2」和「Windows Server 2003」。

- Microsoft® Windows® 10 作業系統
- Microsoft® Windows® 8.1 作業系統
- Microsoft® Windows® 8 作業系統
- Microsoft® Windows® 7 作業系統
- Microsoft® Windows Vista® 作業系統
- Microsoft® Windows® XP 作業系統 Service Pack 3
- Microsoft® Windows® XP Professional x64 Edition 作業系統 Service Pack 2
- Microsoft® Windows Server® 2019 作業系統
- Microsoft® Windows Server® 2016 作業系統
- Microsoft® Windows Server® 2012 R2 作業系統
- Microsoft® Windows Server® 2012 作業系統
- Microsoft® Windows Server® 2008 R2 作業系統
- Microsoft® Windows Server® 2008 作業系統
- Microsoft® Windows Server® 2003 R2 作業系統
- Microsoft® Windows Server® 2003 作業系統 Service Pack 2

### Mac OS

本手冊中，「Mac OS」用於泛指 macOS Mojave、macOS High Sierra、macOS Sierra、OS X El Capitan、OS X Yosemite、OS X Mavericks、OS X Mountain Lion、Mac OS X v10.7.x 和 Mac OS X v10.6.8。

# 重要說明

---

## 安全說明

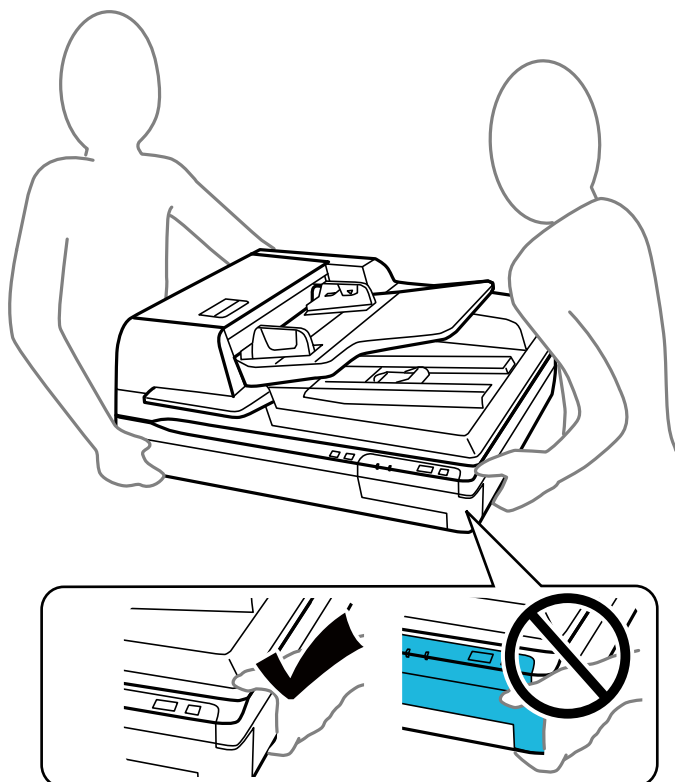
閱讀並遵守下述說明，以確保本產品和選購品的安全使用。妥善保管本手冊，以便將來參考使用。還應確保遵守產品和選購品上標記的所有警告和說明。

- ❑ 產品上所使用的部分符號旨在確保產品的安全和正確使用。請至下列網站以了解符號的意義。  
<http://support.epson.net/symbols>
- ❑ 將本產品和選購品放在平坦、穩固且空間大於產品機身的地方。若將本產品和選購品放在牆壁旁邊，請在本產品和選購品背面與牆壁之間預留至少 10 公分的距離。
- ❑ 避免放置在會落灰、受到撞擊或震動的位置。
- ❑ 將產品放在距離電腦足夠近的位置，以便界面纜線輕鬆接駁。請勿將本產品或電源線放置或存放在室外、灰塵或塵土較多、靠近水、熱源的位置，或曾經受撞擊、震動、高溫或高濕度、陽光直射、強光源或溫度濕度驟變的位置。
- ❑ 請勿用濕手觸碰。
- ❑ 將產品和選購品放置在靠近插座的地方，以方便拔除變壓器。
- ❑ 電源線在放置時，應注意避免出現磨擦、切割、磨損、捲曲和扭結。請勿將物件放置在線上，且不要踩到電源線。特別注意讓電線末端保持平直。
- ❑ 僅使用本產品隨附的電源線，請勿使用任何其他設備隨附的電線。使用本產品隨附的其他電線或其他設備隨附的電線，可能導致發生火災或電擊。
- ❑ 僅使用產品標籤上所示的電源類型，且務必透過標準家用電源插座直接供電。
- ❑ 當使用連接線將本產品和選購品連接至電腦或其他設備時，確保接頭方向正確。每個接頭僅有一個正確方向。以錯誤方向插入插頭可能會損壞連接線兩端連接的兩台設備。
- ❑ 避免與影印機或空調系統這種須定期開關的設備使用相同電路的插座。
- ❑ 如果本產品使用延長線，務必確保插入延長線的設備總額定電流不超過連接線的額定電流。此外，務必確保插入壁式插座的所有設備總額定電流不超過壁式插座的額定電流。
- ❑ 切勿自行拆解、修改或嘗試修理產品或產品選項，除非遵守產品指南所述。
- ❑ 切勿將物件插入任何開口，否則可能碰觸到危險的電壓接點或造成零件短路。當心有觸電的危險。
- ❑ 如果插頭出現損壞，請更換整組電線或洽詢合格的電器技師。若插頭中有保險絲，請確定更換尺寸與額定規格正確的保險絲。
- ❑ 下列情況下，拔出產品和電源線，並請有資質的維修人員進行修理：電源線或插頭受損；產品內進水；產品或電源線摔落或外殼已損壞；產品或電源線無法正常運行或性能方面出現異常。(請勿調整操作說明中未包含的控件。)
- ❑ 清潔前，拔出產品和電源線。僅使用沾水的布清潔。請勿使用液態或噴霧清潔劑。
- ❑ 如果長時間不使用本產品或選購品，務必將電源線從電源插座中拔出。
- ❑ 更換消耗性零件後，請依當地權責機關的規定，正確地處理這些使用過的耗材。請勿自行拆解。



## 重要說明

- ❑ 由於本產品較重，切勿單人嘗試將其抬起或搬運。應由兩人抬起和搬運本產品。



- ❑ 請勿將重物放置在工作平台上，或大力按壓玻璃表面。

---

## 複印操作時相關限制

請遵守下列限制規定，以確保您以合法負責的方式使用本產品。

法律禁止複印以下項目：

- ❑ 紙幣、硬幣、政府發行的有價證券、政府債券以及市政債券
- ❑ 未使用的郵票、印有郵資的名信片，以及其他貼附有效郵資的官方郵政項目
- ❑ 政府發行的印花稅票和根據合法程序發行的證券

當複製下列項目時，請注意使用權利：

- ❑ 私人發行的有價證券 (股票、可轉讓本票和支票等)、月票、折價票券等。
- ❑ 護照、駕駛執照、健康證明、道路通行證、餐券及票券等。

附註：

法律也可能禁止複印以下項目：

受版權保護資料的使用責任：

本產品可能會遭誤用於複印受版權保護的資料。除非是在律師建議下進行此類操作，否則在複製已出版的資料前，應尊重並自行取得版權所有人之許可。

---

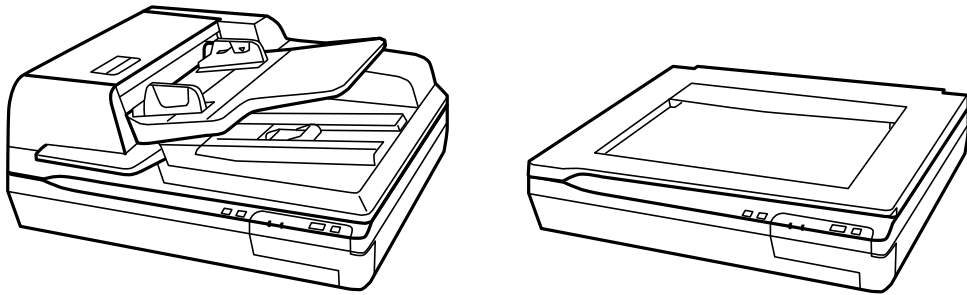
## 拆解和反編譯限制

您不可拆解、反編譯或以其他方式嘗試取得本產品所含任何軟體的源代碼。

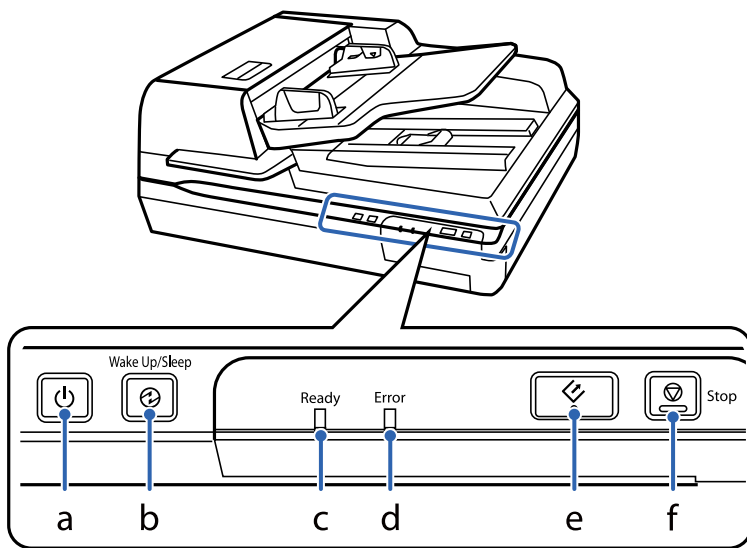
# 掃描器基本知識

## 產品部件

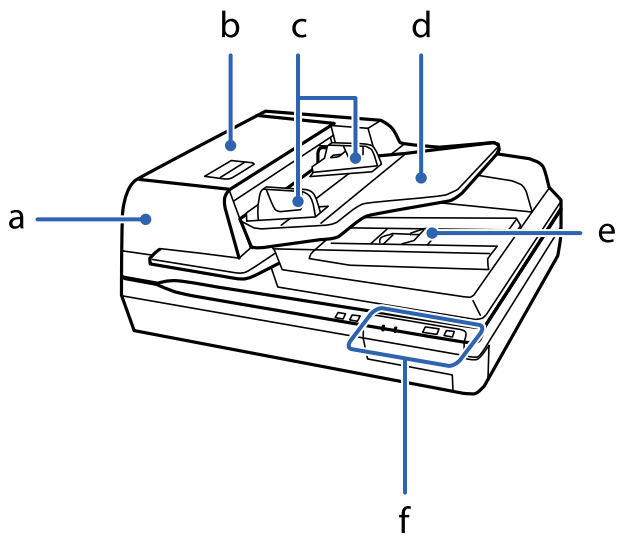
本指南所用圖示為自動進紙器 (ADF) 掃描器 (如左側所示) 的圖示。



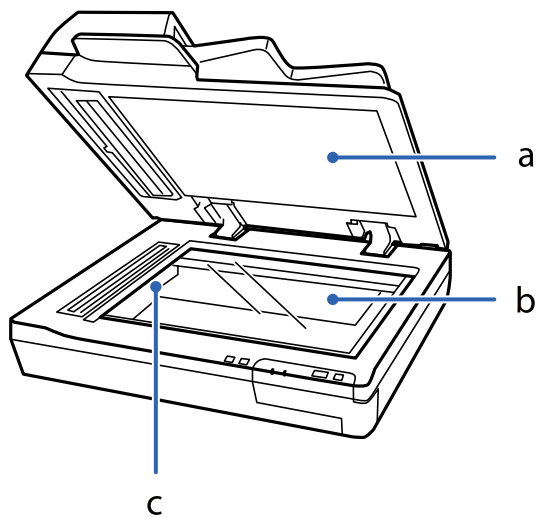
附註：  
使用產品隨附的所有項目。



a	⏻ 電源按鍵
b	⏻ 喚醒/睡眠按鍵
c	就緒燈號
d	錯誤燈號
e	↵ 啟動按鍵
f	⏹ 停止按鍵

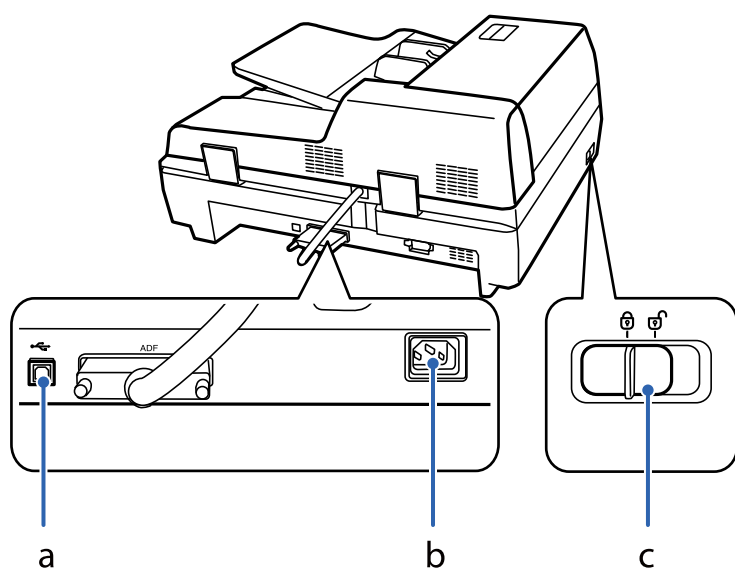


a	自動進紙器 (ADF)
b	ADF 護蓋
c	紙張邊緣定位器
d	ADF 進紙托盤
e	ADF 出紙托盤
f	控制面板



a	文件上蓋
b	文件玻璃板
c	滑動架 (在掃描器玻璃板中)

附註：  
請勿取下文件上蓋下方的文件稿墊。



a	USB 連接埠
b	AC 插座
c	搬運鎖定桿

## 按鍵

產品有四個按鍵可用於掃描操作。

使用產品按鍵之前，請確保您已安裝掃描軟體。

按鍵	功能
⏻ 鍵	如果按一下，可開啟產品電源。 再次按下可關閉產品電源。
⏸ 鍵	變更為睡眠模式。再次按下可使掃描器回到就緒狀態。
👉 鍵	讓您開始掃描。
🛑 鍵	取消掃描。

您可從 Document Capture Pro（對於 Windows）和 Document Capture（對於 Mac OS）訂製按鍵控制。

### 相關資訊

➔ [第40頁 “將工作指派給控制面板 \(Windows\)”](#)

➔ [第41頁 “將工作指派給控制面板 \(Mac OS\)”](#)

## 燈號

狀態指示燈號指示產品是否運行正常。

燈號	指示燈號狀態	意義
就緒	亮起	準備好可以掃描影像。
	閃爍	正在初始化或掃描中。
就緒和錯誤	閃爍	正在更新軟體。
錯誤	亮起	發生錯誤。
	閃爍	正在回覆軟體。
Ⓜ	亮起	產品處於睡眠模式。按一下 Ⓜ 鍵以喚醒產品。
(全部)	熄滅	產品電源關閉。

### 相關資訊

➔ [第61頁 “狀態指示燈指明的問題”](#)

## 應用程式資訊

此章節介紹您的掃描器適用的應用程式產品。可在 Epson 網站安裝的最新應用程式。

### Epson Scan 2

Epson Scan 2 是用於控制掃描器，從而啟用各種掃描設定的驅動程式。其還允許您以獨立應用程式啟動或透過 TWAIN 相容應用軟體啟動。

關於如何使用此軟體的詳細說明，請參考 Epson Scan 2 說明。

### Document Capture Pro/Document Capture

Document Capture Pro 是可讓您輕鬆數位化諸如文件與表單等原稿的應用程式。

您可將掃描的影像儲存於指定資料夾、透過電子郵件傳送，及透過連結至印表機來執行複印功能。您也可以使用諸如條碼等分紙資訊來為文件分頁，並自動處理新檔案。這可讓您簡化處理電子文件的方式，例如讀取大型文件及善用網路功能等。

Document Capture Pro 僅限 Windows 使用。對於 Mac OS，使用 Document Capture；對於 Windows Server，使用 Document Capture Pro Server。

關於如何使用此應用程式的詳細資訊，請參考 Document Capture Pro 說明 (Windows) 或 Document Capture (Mac OS)。

附註：

Document Capture Pro 不支援 Windows Vista/Windows XP。

## 掃描器基本知識

### 工作：

當依序執行時，會將下列操作視為工作：[1. 掃描] > [2. 儲存] > [3. 傳送]。

透過事先將一系列操作註冊為工作，您可以直接選取工作來執行所有操作。將工作指派給掃描器的控制面板，您可以從控制面板開始工作 (按鍵配置)。

### 分紙功能：

您可以使用各種偵測方法，例如在原稿之間或原稿的條碼之間插入含/不含條碼的空白頁面，來自動處理複雜的排序或組織。

您也可以使用這些方法，或設定特定頁面，來將多份掃描的影像排序為單獨檔案，並將每個檔案儲存於特定資料夾中。

## Document Capture Pro Server

Document Capture Pro Server 是 Windows Server 應用程式，可讓您透過伺服器在網路上管理多達 100 部掃描器。

透過使用網路瀏覽器，您可登錄和監控掃描器或登錄工作：[1. 掃描] > [2. 儲存] > [3. 傳送] 並分配它們至單個掃描器。您可以直接在 Document Capture Pro Server 所管理的掃描器上選取工作來掃描。

如需進一步資訊，請洽詢當地的 Epson 公司。

### 附註：

需要選用網路介面單元才能使用此應用。

## EPSON Software Updater

EPSON Software Updater 是用來檢查網際網路上新的或已更新的應用程式，並執行安裝的應用程式。

您也可以更新掃描器的電子手冊。

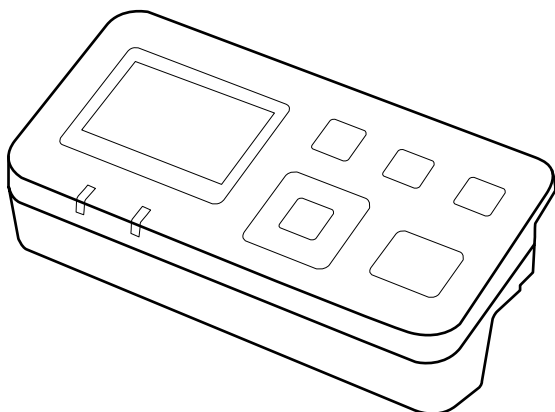
### 附註：

不支援 Windows Server 作業系統。

## 選購品和耗材資訊

### 網路介面面板代碼

您可以使用 Document Capture Pro 透過網路執行掃描（僅限 Windows）。透過一個名稱（如「工作」）登錄常用的掃描程序設定（如儲存、分類、傳輸等），您只需選擇控制台面板上的「工作」，即可減少工作量和增加效率。詳細說明，請參考手冊。



零件名稱	代碼*2	規格
網路介面面板*1	B12B808411	適用於 1000BASE-T/100BASE-TX/ 10BASE-T、IPv6、IEEE802.3az

\*1 安裝後，您無法透過 USB 連接線使用掃描器或電腦。

\*2 代碼可能隨地區而不同。

### 安裝網路介面面板

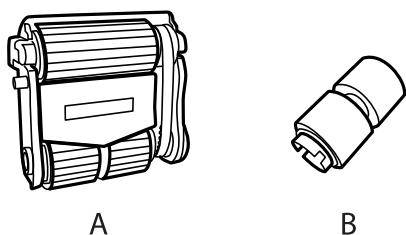
Epson Scan 2 能配合可選網路介面面板一起，在網路環境中直接控制掃描器的所有功能。

您可從下列網站下載網路介面面板的使用者指南。

<http://support.epson.net/netscan/>

### 滾輪組裝套件代碼

當掃描次數超過使用壽命時，應更換零件（取紙滾輪和減速滾輪）。您可以在 Epson Scan 2 Utility 中檢查最新的掃描次數。



A

B



A：取紙滾輪，B：減速滾輪

零件名稱	代碼*1	壽命週期
滾輪組裝套件	B12B813501	100,000*2

\*1 除了指定代碼的零件之外，您無法使用任何其他零件。

\*2 此數字是透過連續使用 Epson 測試原稿樣張掃描所取得，且僅供更換週期參考。更換週期可能會因不同的紙張種類而異，如可能產生大量紙屑或表面較粗糙的紙，將縮短生命週期。

#### 相關資訊

➡ [第52頁 “更換滾輪組裝套件”](#)

## 清潔套件代碼

使用此產品清潔 ADF 內側。此套件包括清潔液和清潔布。

零件名稱	代碼
清潔套件	B12B819291

# 原稿規格和放置原稿

## 將文件裝入 ADF（對於 DS-60000/DS-70000）

你可將原稿文件裝入 ADF 以快速掃描多頁文件。

### 文件規格

僅將符合下列規格的文件裝入產品中。

紙張大小	尺寸
A3	297×420 mm (11.7×16.5 英吋)
B4	257×364 mm (10.1×14.3 英吋)
A4	210×297 mm (8.3×11.7 英吋)
Letter	215.9×279.4 mm (8.5×11 英吋)
Legal	215.9×355.6 mm (8.5×14 英吋)
B5	182×257 mm (7.2×10.1 英吋)
A5	148.5×210 mm (5.8×8.3 英吋)
B6	128×182 mm (5.0×7.2 英吋)
A6 (縱向)	105×148.5 mm (4.1×5.8 英吋)

大小	寬：68 至 297 mm (2.7 至 11.7 英吋) 長：120 至 2540 mm (4.7 至 100 英吋)
重量	厚度 (所有大小)：35 至 128 g/m <sup>2</sup> 小於 A6：60 至 190 g/m <sup>2</sup>
紙張種類	標準紙、優質紙、再生紙

#### 附註：

即使原稿符合可放置於 ADF 的原稿規格，也可能會因紙張的屬性或品質而無法從 ADF 饋入或是降低了掃描品質。

不可裝入具有下列狀況的文件。

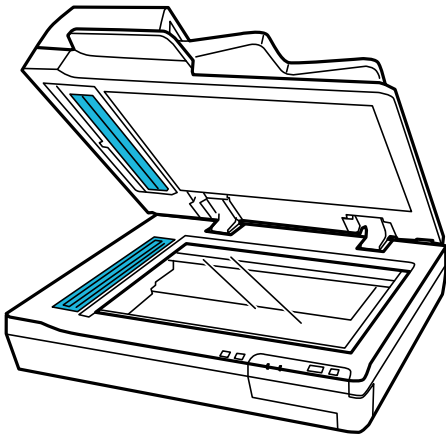
- 相片
- 墨水潮濕。
- 文件裂開、褶皺或捲曲。
- 文件帶有訂書釘、紙夾或其他物體；它們可能損壞進紙器機械裝置。
- 文件有折疊或多頁粘在一起。
- 文件有拼貼區域。

- ❑ 文件由多部分組成或粘合而成。
- ❑ 文件有後側碳塗層。
- ❑ 文件為非紙質。例如，如果您已裝入透明資料夾。
- ❑ 文件透明。
- ❑ 文件使用銅版紙建立。

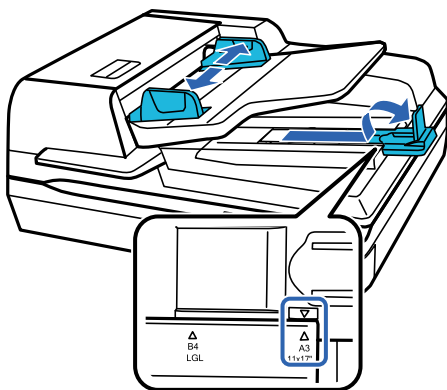
## 將文件裝入 ADF

### ❗ 重要事項：

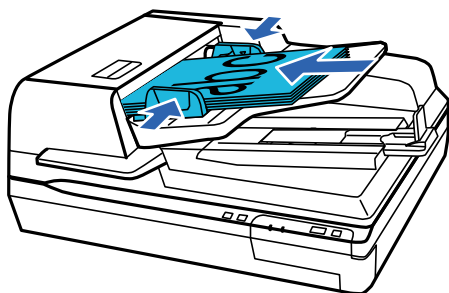
- ❑ 請勿將相片或珍貴原稿作品裝入 ADF。錯誤進紙可能導致原稿產生皺摺或受損。請改用在文件玻璃板上掃描這些文件。
- ❑ 從文件玻璃板上移除任何文件。將文件裝入 ADF 前，確保玻璃板上無灰塵。



1. 將 ADF 進紙托盤上的紙張邊緣定位器整個向外滑出。



2. 將文件首頁正面向上放入 ADF 進紙托盤，上邊緣面向進紙器。將紙張滑入進紙器直至受到阻擋。然後將紙張邊緣定位器從紙張邊緣上方滑過。



**重要事項：**

- ❑ 請勿裝入紙張超過緊挨紙張邊緣定位器 ▼ 箭頭標記下方的的標記線。
- ❑ 裝入一疊紙張時，吹拂紙張以去除任何紙張粉末，在水平表面上輕按紙張邊緣以對齊紙張，然後正確裝入。
- ❑ 當前文件正在掃描時，請勿裝入額外紙張。

**相關資訊**

- ➔ [第24頁 “透過按鍵掃描”](#)
- ➔ [第24頁 “透過 Document Capture Pro \(Windows\) 掃描”](#)
- ➔ [第35頁 “透過 Epson Scan 2 掃描”](#)

---

## 放置文件於文件玻璃板上



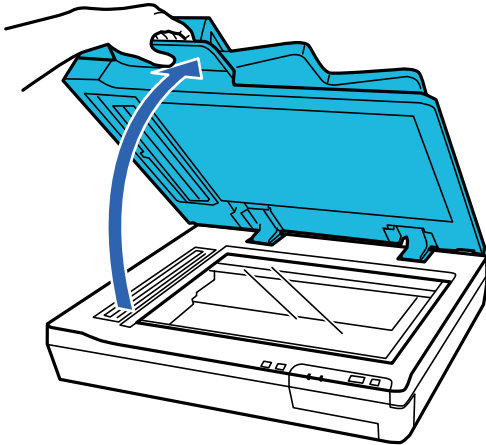
**重要事項：**

請勿將重物放置在文件玻璃板上，或大力按壓玻璃表面。

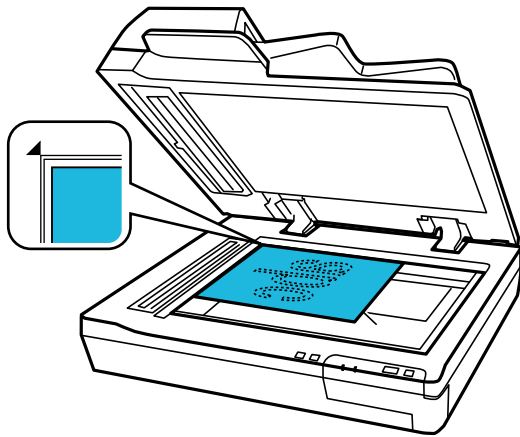
**附註：**

本指南所用圖示均為 ADF 掃描器圖示。

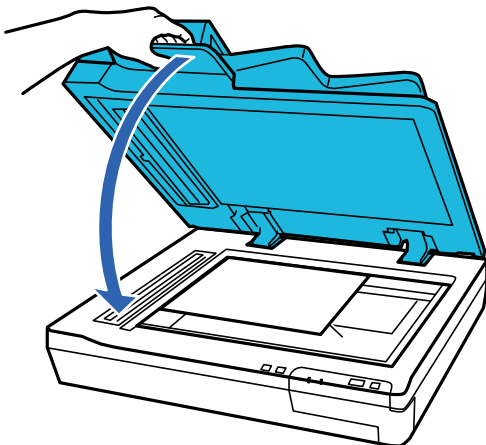
1. 打開文件上蓋。



2. 將您的文件正面向下放置於文件玻璃板上。確保文件頂部緊靠左邊緣，並居中置於箭頭標記上。



3. 輕輕關閉文件上蓋，以免原稿移動。



**重要事項：**

確保使用把手開始或闔上 ADF。

附註：

- ❑ 請勿將相片長時間放置在文件玻璃板上，以免黏在玻璃表面。
- ❑ 務必保持文件玻璃板清潔。
- ❑ 您可放置最多 15 mm（0.6 英吋）厚的文件。

相關資訊

- ➔ [第24頁 “透過按鍵掃描”](#)
- ➔ [第24頁 “透過 Document Capture Pro \(Windows\) 掃描”](#)
- ➔ [第35頁 “透過 Epson Scan 2 掃描”](#)

## 放置厚文件於文件玻璃板上



**重要事項：**

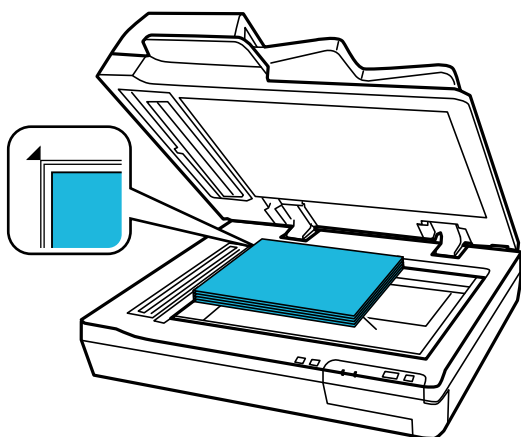
請勿將重物放置在文件玻璃板上，或大力按壓玻璃表面。

附註：

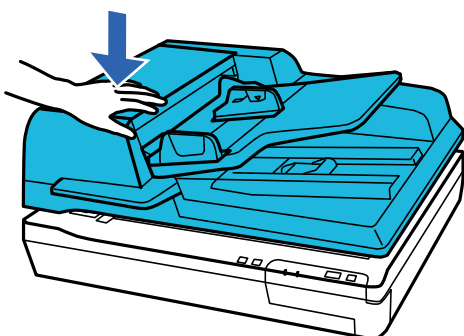
本指南所用圖示均為 ADF 掃描器圖示。

遵循這些步驟在文件玻璃板上掃描大或厚文件：

1. 將大尺寸或厚文件正面朝下放置到文件玻璃板上。確保文件頂部緊靠左邊緣，並居中置於箭頭標記上。



2. 闔上文件上蓋並在您掃描時用力往下按住它。



附註：

- 當在沒有文件上蓋的情況下掃描時，請向下輕按文件以將其壓平。
- 如果您的文件非常厚或邊緣捲曲，請用紙蓋住邊緣，以於掃描時阻擋外部光線。
- 您可放置最多 15 mm（0.6 英吋）厚的文件。


相關資訊

- ➔ [第24頁 “透過按鍵掃描”](#)
- ➔ [第24頁 “透過 Document Capture Pro \(Windows\) 掃描”](#)
- ➔ [第35頁 “透過 Epson Scan 2 掃描”](#)

# 基本掃描

---

## 透過按鍵掃描

1. 放置原稿。
2. 按下  鍵。

掃描影像會儲存在您指定的資料夾。

### 相關資訊

- ➔ [第18頁 “原稿規格和放置原稿”](#)
- ➔ [第40頁 “將工作指派給控制面板 \(Windows\)”](#)
- ➔ [第41頁 “將工作指派給控制面板 \(Mac OS\)”](#)

---

## 透過 Document Capture Pro (Windows) 掃描

此應用允許您執行多種工作，如將影像儲存至您的電腦、透過電子郵件傳送、列印以及上傳至伺服器或雲端服務。您也可以透過各種方法將文件分類為獨立的檔案，如透過偵測頁面上的條碼或字元。您也可以為某項作業登錄掃描設定，以簡化掃描操作。

關於各項功能的詳細資訊，請參考 Document Capture Pro 說明。

附註：

Document Capture Pro 不支援 Windows Vista、Windows XP 和 Windows Server。

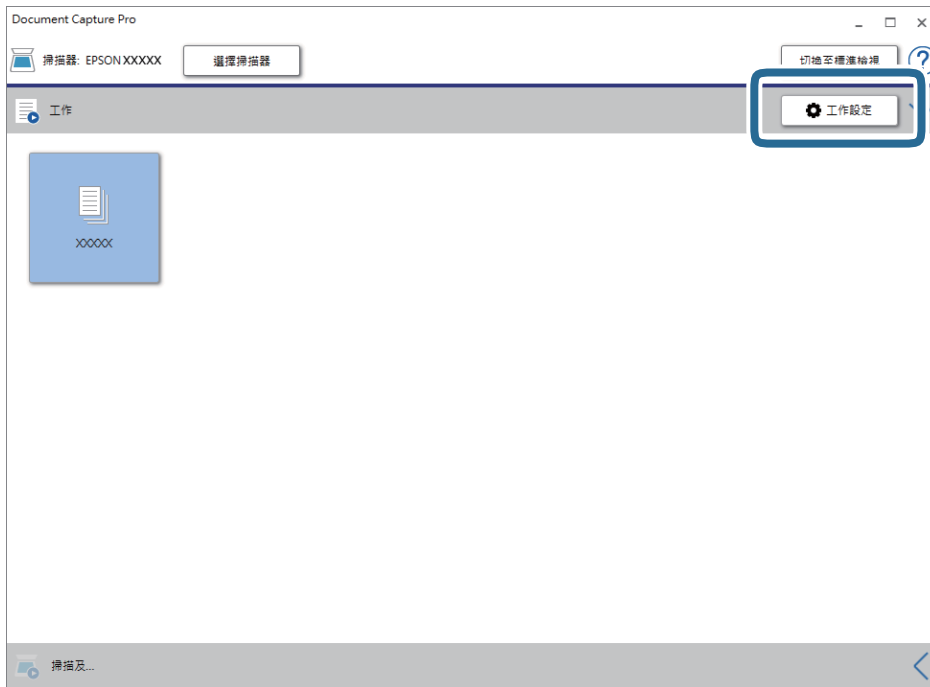
1. 啟動 Document Capture Pro。
  - Windows 10  
按下開始鍵，然後選擇 [Epson Software] > [Document Capture Pro]。
  - Windows 8.1/Windows 8  
在搜尋快速鍵中輸入應用程式名稱，然後選擇顯示的圖示。
  - Windows 7  
按下開始鍵，然後選擇[所有程式] > [Epson Software] > [Document Capture Pro]。

附註：

您可能需要從掃描器清單中選擇您希望使用的掃描器。



2. 按下 [工作設定]。

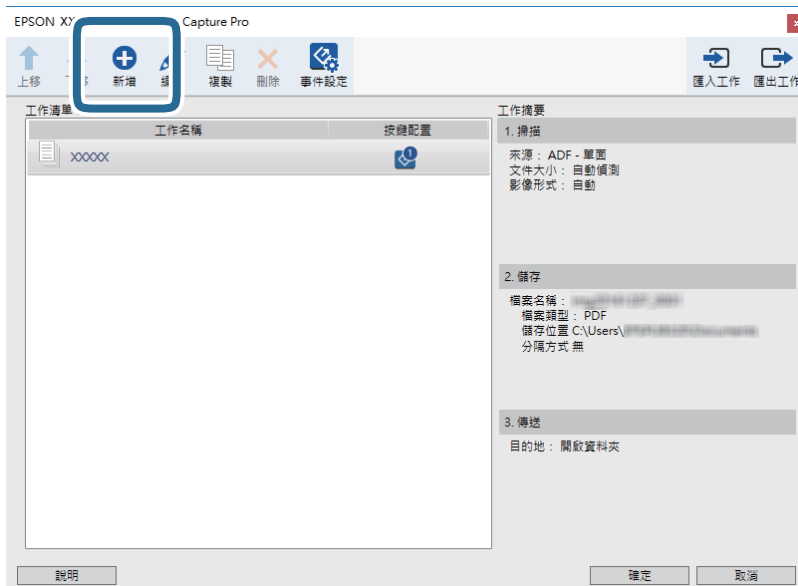


工作清單畫面即會顯示。

附註：

有預設工作可以讓您將掃描的影像儲存為 PDF。使用此工作時，請跳過此步驟並前往步驟 10。

3. 按下 [新增]。

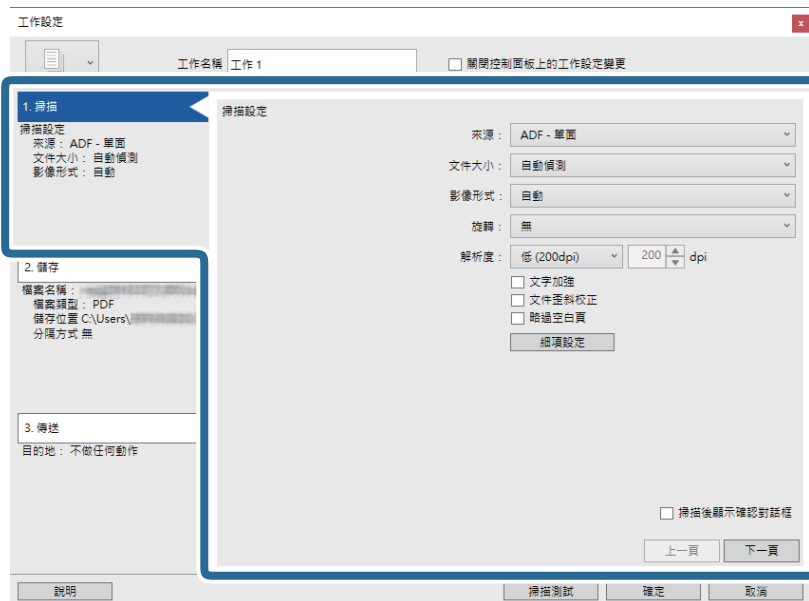


[工作設定] 畫面會隨即顯示。

## 4. 設定 [工作名稱]。



## 5. 請在 [1. 掃描] 標籤上進行掃描設定。



- ❑ [來源]: 選取放置原稿的來源。選取雙面以掃描原稿的雙面。
- ❑ [文件大小]: 選擇您所放置的原稿的尺寸。
- ❑ [影像形式]: 選擇您希望用於儲存掃描影像的顏色。
- ❑ [旋轉]: 根據您希望掃描的原稿選擇旋轉角度。
- ❑ [解析度]: 選取解析度。

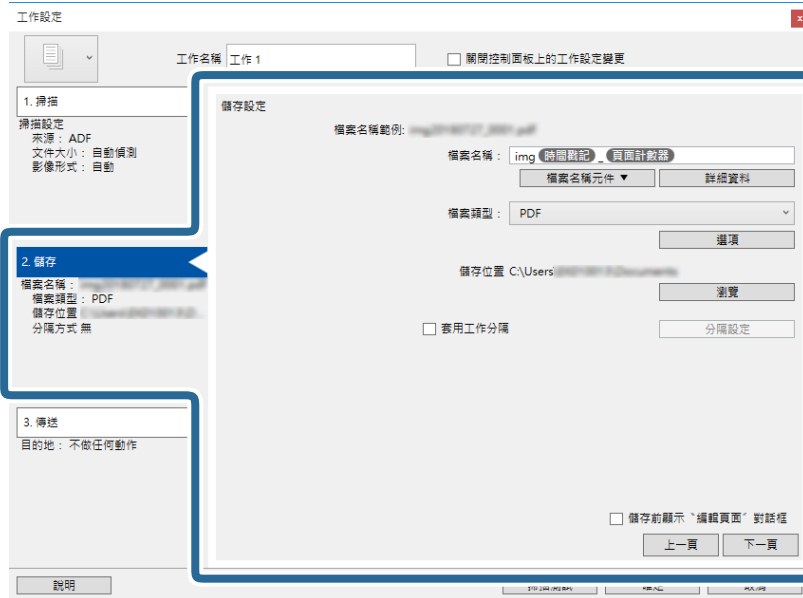
## 基本掃描

## 附註：

您也可以透過下列項目調整影像。

- [文字加強]：選取此項目可讓原稿中模糊不清的字變得清晰易辨識。
- [文件歪斜校正]：選取此項目可校正原稿的歪斜。
- [略過空白頁]：選取此項目可略過原稿中的空白頁。
- [細項設定] 鍵。選取此項目可使用 Epson Scan 2 功能來調整掃描的影像。

## 6. 按下 [2. 儲存] 標籤，然後進行儲存設定。

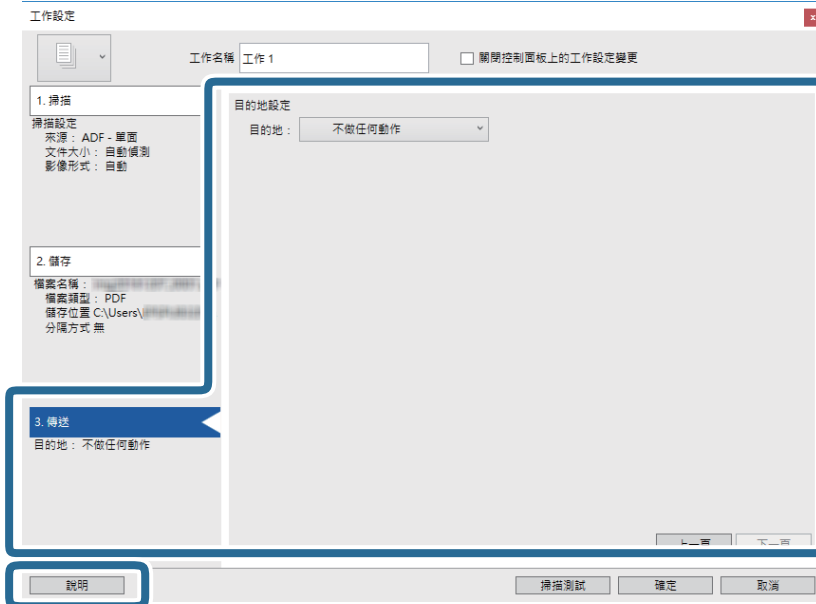


- [檔案名稱]：設定您希望用於儲存掃描影像的檔案名稱。按下 [詳細資料] 以變更檔案名稱之組件項目的設定，然後按下 [檔案名稱元件] 以新增項目。
- [檔案類型]：從清單中選取儲存格式。按下 [選項] 可對檔案進行詳細設定。
- [瀏覽]：選擇掃描影像的儲存資料夾。
- [套用工作分隔]：選擇以進行分紙設定。

## 基本掃描

7. 按下 [3. 傳送]，然後選擇 [目的地]。

目的地設定項目會根據您選擇的目的地來顯示。視需要進行詳細設定。如需每個項目的詳細資料，請按下 [說明]。

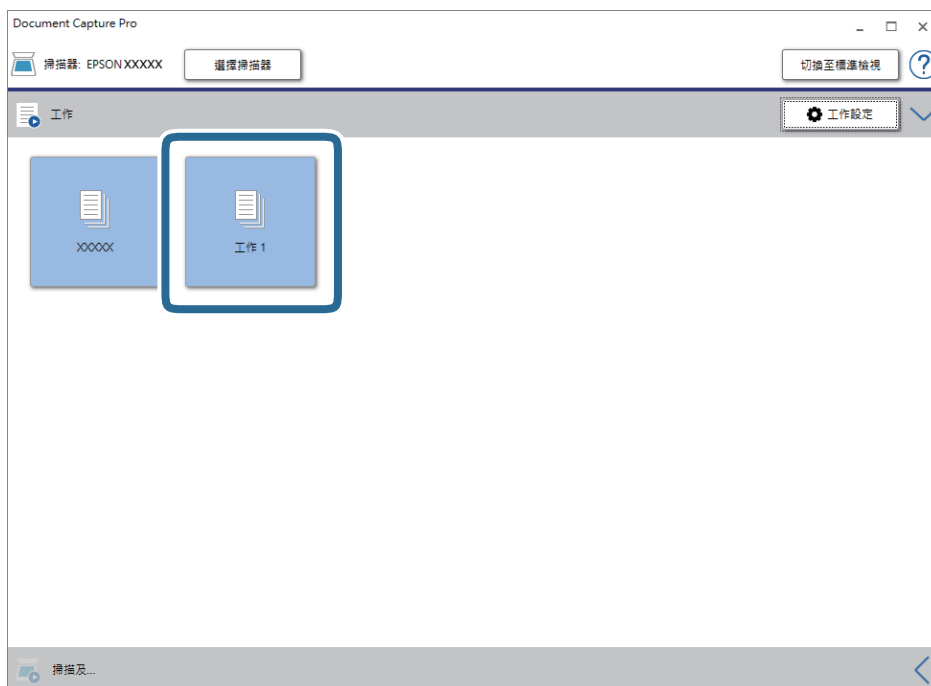


## 附註：

- ❑ 如果您希望上傳至雲端服務，您必須事先設定雲端服務的帳戶。
- ❑ 如果您希望使用 Evernote 作為目的地，在使用此功能前，請下載 Evernote 應用程式 (可從 Evernote Corporation 網站下載) 並安裝。

8. 按下 [確定] 以關閉 [工作設定] 畫面。
9. 按下 [確定] 以關閉工作清單畫面。
10. 放置原稿。

## 11. 按下工作圖示。




即會執行選取的工作。

## 12. 依照畫面上的指示進行操作。

會使用您對工作進行的設定來儲存掃描的影像。

附註：

您可在不使用工作的情況下掃描原稿並傳送掃描的影像。按下 [掃描及...] 列上的 ，然後按下想要傳送掃描影像的目的地。

## 相關資訊

- ➔ 第14頁 “Document Capture Pro/Document Capture”
- ➔ 第18頁 “原稿規格和放置原稿”

## 透過 Document Capture (Mac OS) 掃描

此應用允許您執行多種工作，如將影像儲存至您的電腦、透過電子郵件傳送、列印以及上傳至伺服器或雲端服務。您也可以為某項作業登錄掃描設定，以簡化掃描操作。

關於各項功能的詳細資訊，請參考 Document Capture 說明。

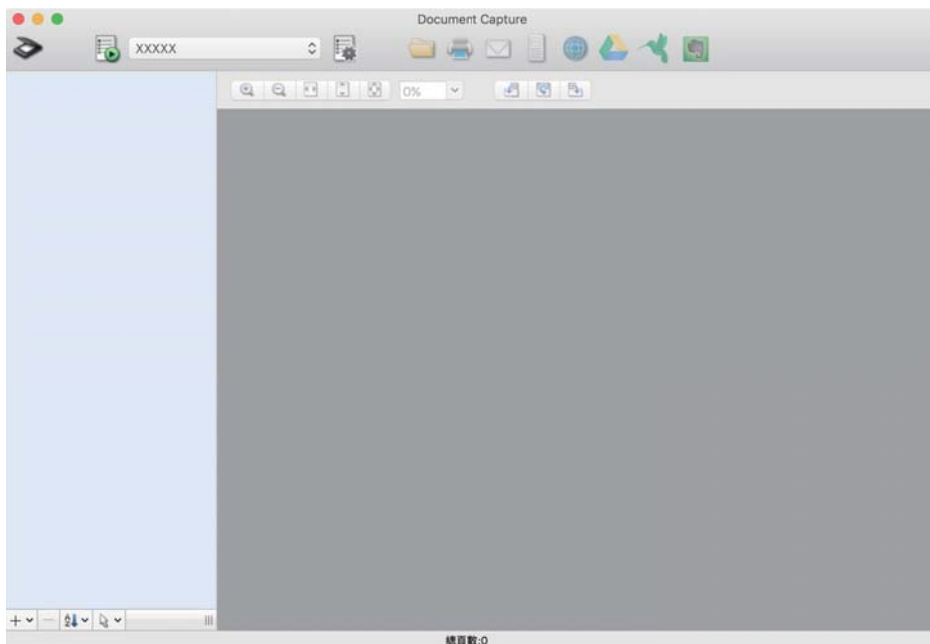
附註：

使用掃描器時，請勿使用使用者快速切換功能。

## 基本掃描


1. 啟動 Document Capture。

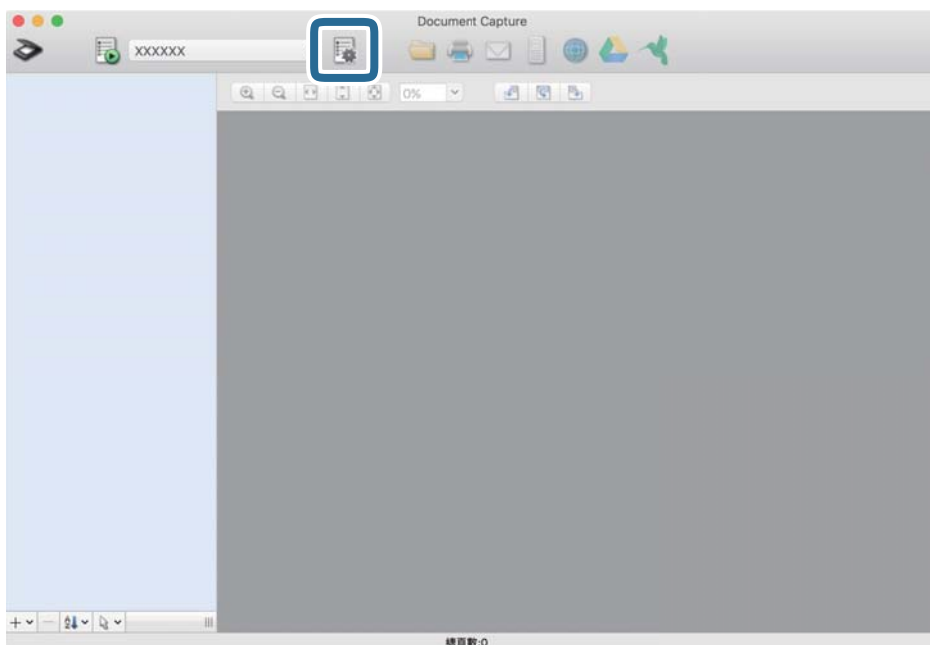
選擇 [Finder] > [前往] > [應用程式] > [Epson Software] > [Document Capture]。



附註：

您可能需要從掃描器清單中選擇您希望使用的掃描器。

2. 按下 。



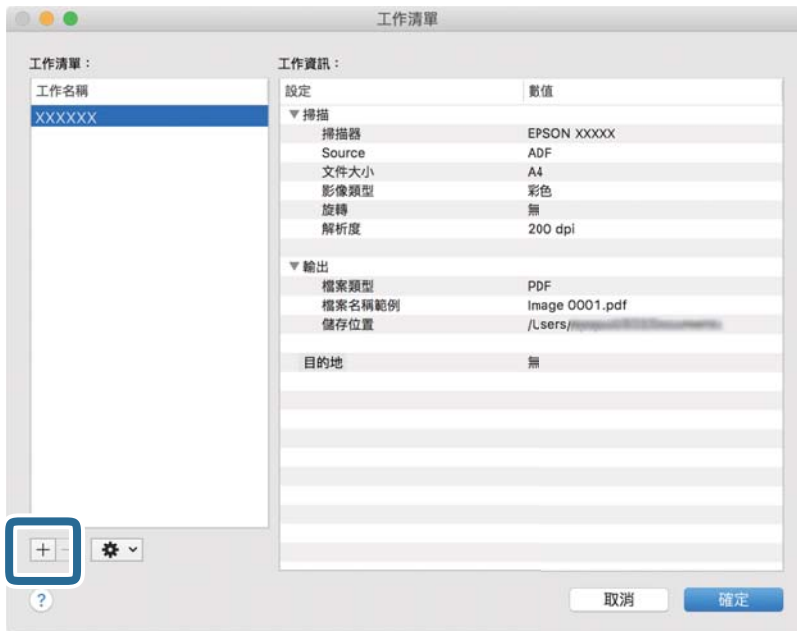
[工作清單] 畫面會隨即顯示。

附註：

有預設工作可以讓您將掃描的影像儲存為 PDF。使用此工作時，請跳過此步驟並前往步驟 10。

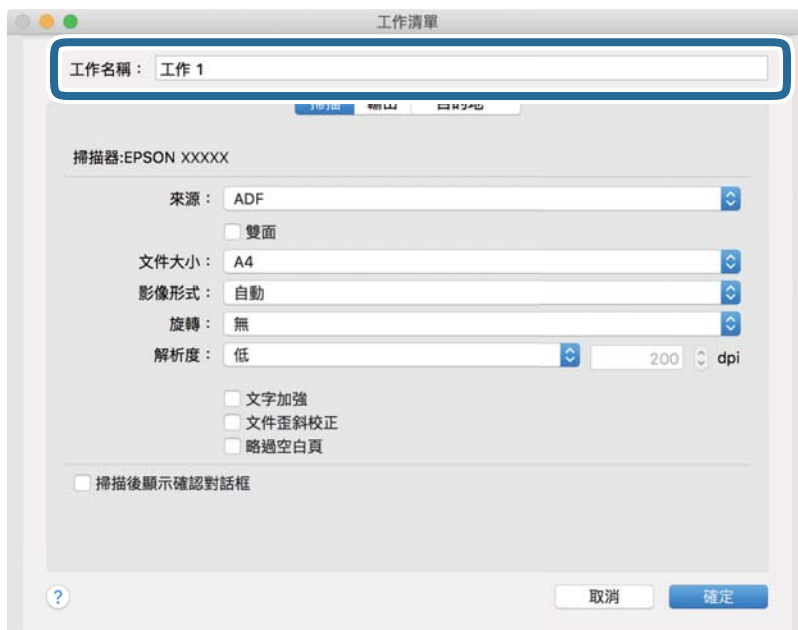
## 基本掃描

3. 按下 + 圖示。

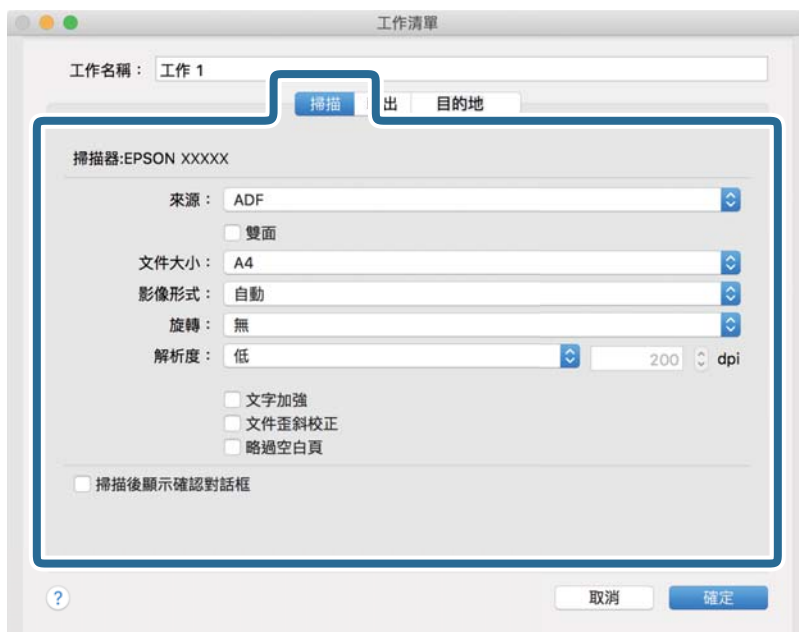


工作設定畫面即會顯示。

4. 設定 [工作名稱]。



5. 請在 [掃描] 標籤上進行掃描設定。



- [來源]：選取放置原稿的來源。選取雙面以掃描原稿的雙面。
- [文件大小]：選擇您所放置的原稿的尺寸。
- [影像形式]：選擇您希望用於儲存掃描影像的顏色。
- [旋轉]：根據您希望掃描的原稿選擇旋轉角度。
- [解析度]：選取解析度。

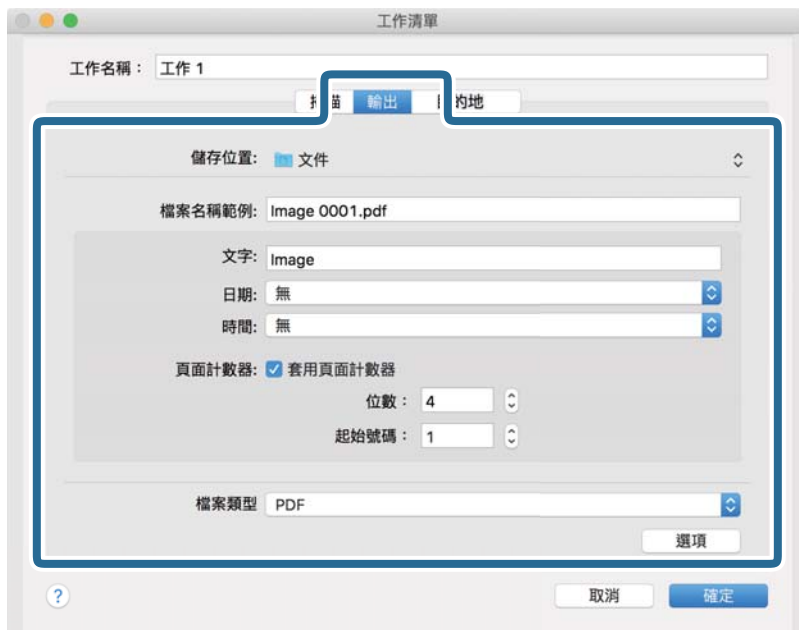
**附註：**

您也可以透過下列項目調整影像。

- [文字加強]：選取此項目可讓原稿中模糊不清的字變得清晰易辨識。
- [文件歪斜校正]：選取此項目可校正原稿的歪斜。
- [略過空白頁]：選取此項目可略過原稿中的空白頁。



6. 按下 [輸出]，然後進行輸出設定。



- [儲存位置]：選擇掃描影像的儲存資料夾。
- [檔案名稱範例]：顯示目前設定的檔案名稱範例。
- [文字]：設定檔案名稱的前置詞。
- [日期]：在檔案名稱中加入日期。
- [時間]：在檔案名稱中加入時間。
- [頁面計數器]：在檔案名稱中加入頁面計數器。
- [檔案類型]：從清單中選取儲存格式。按下 [選項] 可對檔案進行詳細設定。

7. 按下 [目的地]，然後選擇 [目的地]。

目的地設定項目會根據您選擇的目的地來顯示。視需要進行詳細設定。如需每個項目的詳細資訊，請按下 ? (說明) 圖示。

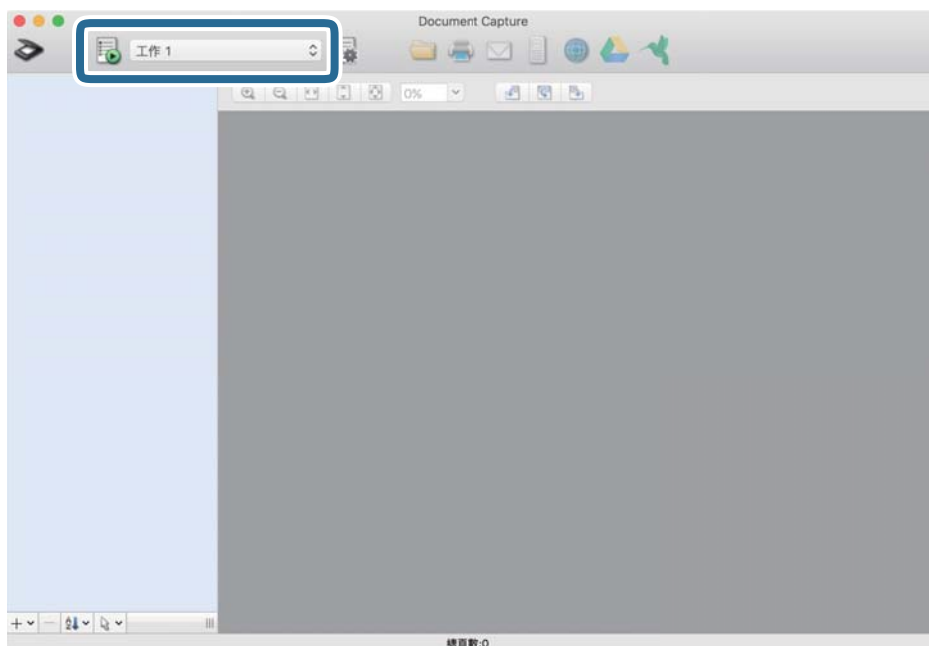


附註：

- 如果您希望上傳至雲端服務，您必須事先設定雲端服務的帳戶。
- 如果您希望使用 Evernote 作為目的地，在使用此功能前，請下載 Evernote 應用程式 (可從 Evernote Corporation 網站下載) 並安裝。

8. 按下 [確定] 以關閉工作設定畫面。
9. 按下 [確定] 以關閉 [工作清單] 畫面。
10. 放置原稿。

11. 從下拉式功能表清單中選取工作，然後按下  圖示。




即會執行選取的工作。

12. 依照畫面上的指示進行操作。

會使用您對工作進行的設定來儲存掃描的影像。

附註：

您可在不使用工作的情況下掃描原稿並傳送掃描的影像。按下  進行掃描設定，然後按下 [掃描]。接下來，按下您要傳送掃描影像的目的地。

#### 相關資訊

- ➔ [第14頁 “Document Capture Pro/Document Capture”](#)
- ➔ [第18頁 “原稿規格和放置原稿”](#)

---

## 透過 Epson Scan 2 掃描

您可以透過適合文字文件的詳細設定來掃描原稿。

1. 放置原稿。

附註：

如希望掃描多份原件，請將其放入 ADF。

2. 啟動 Epson Scan 2。

- Windows 10/Windows Server 2019/Windows Server 2016

按下開始鍵，然後選擇 [EPSON] > [Epson Scan 2]。

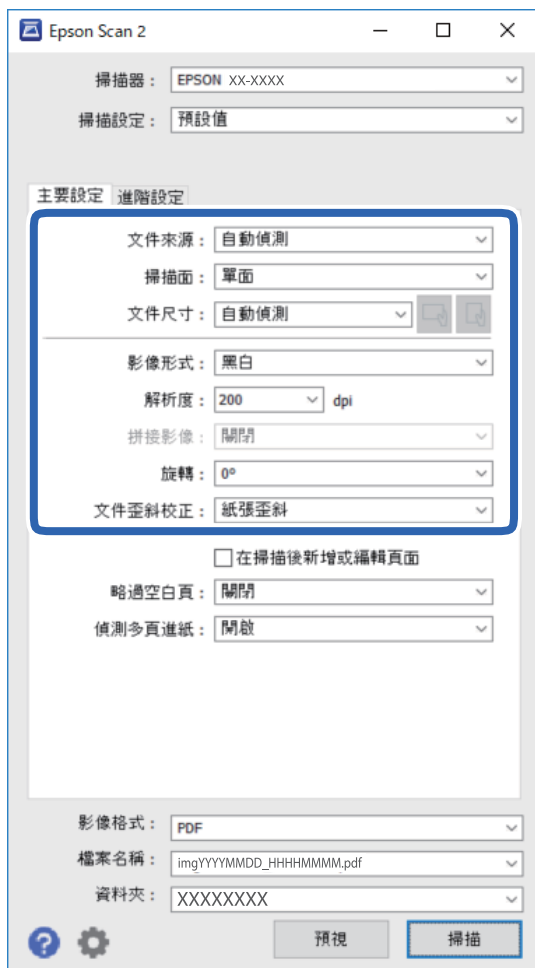
- Windows 8.1/Windows 8/Windows Server 2012 R2/Windows Server 2012


在搜尋快速鍵中輸入應用程式名稱，然後選擇顯示的圖示。

## 基本掃描

- ❑ Windows 7/Windows Vista/Windows XP/Windows Server 2008 R2/Windows Server 2008/Windows Server 2003 R2/Windows Server 2003  
按下開始鍵，然後選擇[所有程式]或[程式集] > [EPSON] > [Epson Scan 2] > [Epson Scan 2]。
- ❑ Mac OS  
選擇[前往] > [應用程式] > [Epson Software] > [Epson Scan 2]。

3. 在 [主要設定] 索引標籤上執行以下設定。



- ❑ [文件來源]：選取放置原稿的來源。
- ❑ [掃描面]：從 ADF 掃描時，選擇您希望掃描的原稿側。
- ❑ [文件尺寸]：選擇您所放置的原稿的尺寸。
- ❑  (原稿方向) 鍵：選擇您所放置原稿的設定方向。視乎原稿尺寸，該項目可能被自動設定且不可變更。
- ❑ [影像形式]：選擇用於儲存掃描影像的顏色。
- ❑ [解析度]：選取解析度。

## 基本掃描

附註：

在 [主要設定] 索引標籤上，您也可以進行下列設定。

- [拼接影像]：選取以在掃描原稿的雙面時，拼接影像的正面與反面。
- [旋轉]：選取以順時針旋轉原稿並進行掃描。
- [文件歪斜校正]：選取此項目可校正原稿的歪斜。
- [在掃描後新增或編輯頁面]：選取以新增不同的原稿或於掃描後編輯（旋轉、移動及刪除）掃描的頁面。
- [略過空白頁]：選取此項目可略過原稿中的空白頁。
- [偵測多頁進紙]：選取以於同時饋入多份原稿時顯示警告。

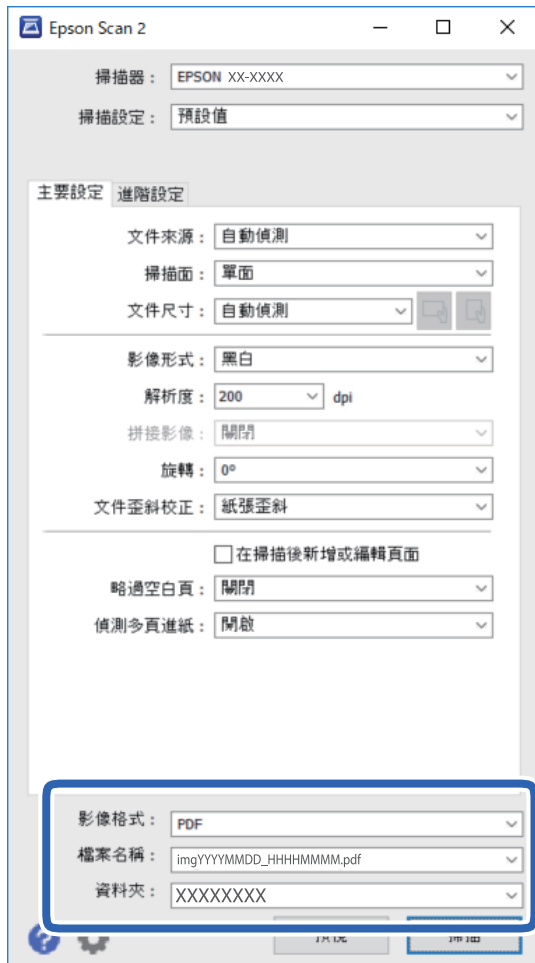
4. 如有必要，執行其他掃描設定。

- 您可以透過按下 [預視] 鍵預覽掃描影像。打開預覽視窗，並顯示預覽影像。  
當您使用 ADF 執行預覽時，原稿會從 ADF 中退出。將退出的原稿再次放入。
- 在 [進階設定] 索引標籤上，您可以進行適合文字文件的詳細影像調整設定，例如下列文件。
  - [移除背景]：移除原稿的背景。
  - [文字加強]：可讓原稿中模糊不清的字變得清晰易辨識。
  - [自動區域分割]：當對包含影像的文件執行黑白掃描時，可讓字清晰和影像平順。
  - [色彩加強]：可從掃描影像上增強特定的顏色，然後將其儲存為灰階或黑白。
  - [高反差]：您可以調整單色二進位（黑白）的邊界。
  - [影像邊緣銳利化]：可增強和銳利化影像輪廓。
  - [去網紋]：您可以移除掃描列印紙張（如雜誌）時出現的錯網圖案（類似網狀的陰影）。
  - [邊界陰影校正]：可清除掃描影像周圍形成的陰影。
  - [雙影像輸出]（僅限 Windows）：可掃描一次並同時儲存具有不同輸出設定的兩份影像。

附註：

根據您執行的其他設定而定，某些項目可能無法使用。

## 5. 設定檔案儲存設定。



- [影像格式]：從清單中選取儲存格式。

您可以為每種儲存格式執行詳細設定，BITMAP 和 PNG 除外。在選取儲存格式後，從清單中選取 [選項]。

- [檔案名稱]：檢查顯示的儲存檔案名稱。  
您可透過從清單中選取 [設定] 變更檔案名稱設定。

- [資料夾]：從清單中選取掃描影像的儲存資料夾。  
您可透過從清單中選取 [選擇]，以選取其他資料夾或建立一個新的資料夾。

## 6. 按下 [掃描]。

掃描影像會儲存在您指定的資料夾。

## 相關資訊

➔ 第18頁 “原稿規格和放置原稿”

# 進階掃描

---

## 設定工作 (掃描、儲存和傳送)

當依序執行時，會將下列操作視為工作：[1. 掃描] > [2. 儲存] > [3. 傳送]。

透過使用 Document Capture Pro (Windows)、Document Capture (Mac OS) 或 Document Capture Pro Server (Windows Server) 事先將一系列操作登錄為工作，您可以直接選取工作來執行所有操作。

附註：

Document Capture Pro 不支援 Windows Vista、Windows XP 和 Windows Server。

## 建立及登錄工作 (Windows)

說明如何在 Document Capture Pro 中設定工作。關於各項功能的詳細資訊，請參考 Document Capture Pro 說明。


1. 啟動 Document Capture Pro。
2. 在最上層畫面上按下 [工作設定]。  
[工作清單] 會隨即顯示。
3. 按下 [新增]。  
[工作設定] 畫面會隨即顯示。
4. 在 [工作設定] 畫面上進行工作設定。
  - [工作名稱]：輸入您要登錄之工作的名稱。
  - [1. 掃描] ([掃描設定])：進行掃描設定，例如原稿大小或解析度。
  - [2. 儲存] ([儲存設定])：設定儲存目的地、儲存格式、檔案命名規則等。您可以使用諸如原稿之間或原稿上的條碼之間插入空白頁面等偵測方法來自動排序及儲存連續的掃描影像。
  - [3. 傳送] ([目的地設定])：選取掃描影像的目的地。您可透過電子郵件予以寄送，或將其轉送至 FTP 伺服器或 Web 伺服器。
5. 按下 [確定] 以返回至 [工作清單] 畫面。  
建立的工作即會登錄在 [工作清單] 中。
6. 按下 [確定] 以返回至最上層畫面。

### 相關資訊

- ➔ [第14頁 “Document Capture Pro/Document Capture”](#)
- ➔ [第24頁 “透過按鍵掃描”](#)

## 建立及登錄工作 (Mac OS)

說明如何在 Document Capture 中設定工作。關於各項功能的詳細資訊，請參考 Document Capture 說明。

1. 啟動 Document Capture。
2. 按下主視窗上的  圖示。  
[工作清單] 視窗會隨即顯示。
3. 按下 + 圖示。  
[工作設定] 視窗會隨即顯示。
4. 在 [工作設定] 視窗上進行工作設定。
  - [工作名稱]：輸入您要登錄之工作的名稱。
  - [掃描]：進行掃描設定，例如原稿大小或解析度。
  - [輸出]：設定儲存目的地、儲存格式、檔案命名規則等。
  - [目的地]：選取掃描影像的目的地。您可透過電子郵件予以寄送，或將其轉送至 FTP 伺服器或 Web 伺服器。
5. 按下 [確定] 以返回至 [工作清單] 視窗。  
建立的工作即會登錄在 [工作清單] 中。
6. 按下 [確定] 以返回至主視窗。

#### 相關資訊

- ➔ [第14頁 “Document Capture Pro/Document Capture”](#)
- ➔ [第24頁 “透過按鍵掃描”](#)

---

## 讓工作從控制面板中執行 (按鍵指派)

透過事先使用 Document Capture Pro (Windows)、Document Capture (Mac OS) 或 Document Capture Pro Server (Windows Server) 來將工作指派給掃描器的控制面板，您可以從控制面板中執行工作。

附註：

Document Capture Pro 不支援 Windows Vista、Windows XP 和 Windows Server。

### 將工作指派給控制面板 (Windows)

說明如何在 Document Capture Pro 中將工作指派給掃描器的控制面板。關於各項功能的詳細資訊，請參考 Document Capture Pro 說明。

1. 啟動 Document Capture Pro。
2. 在最上層畫面上按下 [工作設定]  
[工作清單] 會隨即顯示。
3. 按下 [事件設定]。  
[事件設定] 畫面會隨即顯示。
4. 從下拉式功能表選取您要在控制面板中執行的工作。





5. 按下 [確定] 以返回至 [工作清單] 畫面。  
此工作被指派至掃描器的控制面板。
6. 按下 [確定] 以返回至最上層畫面。

#### 相關資訊

➔ [第24頁 “透過按鍵掃描”](#)

## 將工作指派給控制面板 (Mac OS)

說明如何在 Document Capture 中將工作指派給掃描器的控制面板。關於各項功能的詳細資訊，請參考 Document Capture 說明。

1. 啟動 Document Capture。
2. 按下主視窗上的  圖示。  
[工作清單] 視窗會隨即顯示。
3. 按下  圖示，然後選取 [事件設定]。
4. 從下拉式功能表選取您要在控制面板中執行的工作。
5. 按下 [確定] 以返回至 [工作清單] 視窗。  
此工作被指派至掃描器的控制面板。
6. 按下 [確定] 以返回至主視窗。

#### 相關資訊

➔ [第24頁 “透過按鍵掃描”](#)

---

## 分紙功能 (僅適用於 Windows)

當使用 Document Capture Pro 時，您可以使用分紙功能。

透過輸入條碼或文字資訊，或在文件中的頁面之間插入空白頁面，您可以使用文件上的條碼資訊自動識別及分頁或排序複雜的文件。

當掃描多份文件並使用分頁資訊或指定頁碼來將文件分隔成多個檔案時，每一個分隔的檔案都可以儲存至特定資料夾。

例如，您可以像以下這樣進行分頁設定。

附註：

Document Capture Pro 不支援 Windows Vista、Windows XP 和 Windows Server。

## 進階掃描

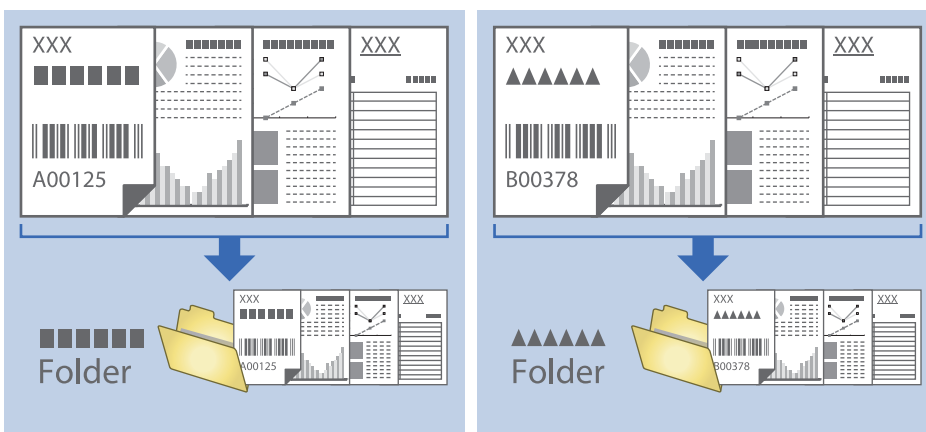
每三頁分隔一次資料並儲存為多頁 PDF (固定頁數)



輸入條碼資訊並儲存為多頁 PDF



輸入條碼資訊並分隔為資料夾



## 對掃描影像進行分類並將其儲存至各自的資料夾

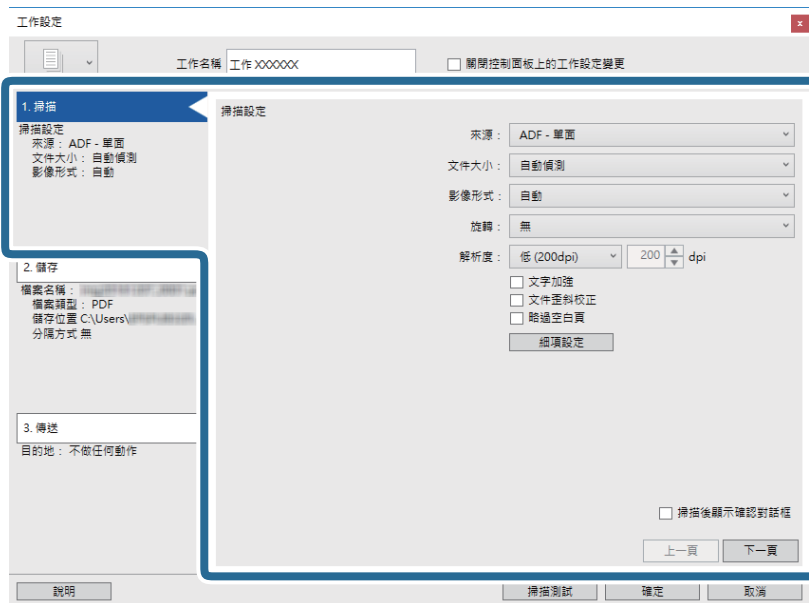
您可以透過 Document Capture Pro 自動分類掃描的影像，並將其儲存至個別的資料夾。要分類掃描的影像，您可以使用各種偵測方法，如原稿之間插入的空白頁或原稿上的條碼。



5. 設定 [工作名稱]。



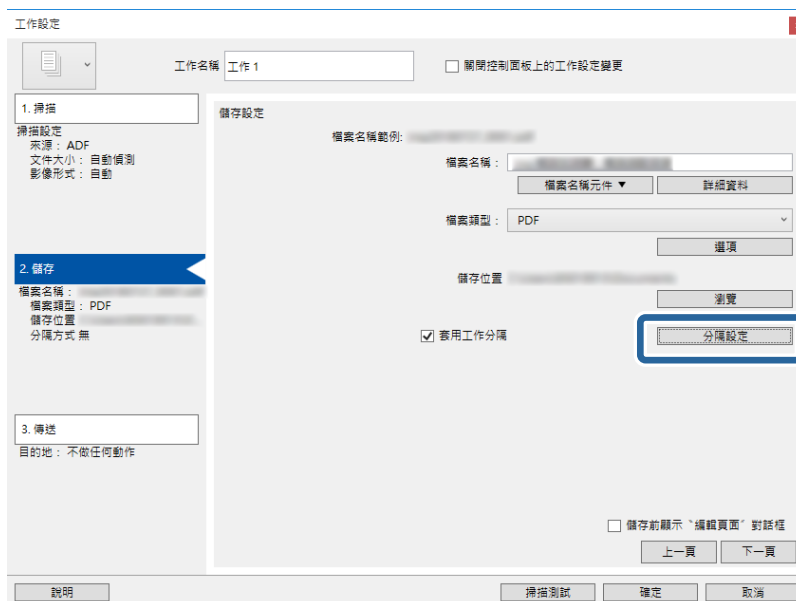
6. 請在 [1. 掃描] 索引標籤上進行掃描設定。



7. 選擇 [2. 儲存] 索引標籤，進行儲存設定，然後選取 [套用工作分隔]。



8. 按下 [分隔設定]。



## 9. 選取 [工作分隔設定] 畫面上的 [分隔方式]。

工作分隔設定

分隔方式 條碼

所有條碼類型

UPC, EAN, JAN  ITF  CODE39  
 CODABAR  CODE128  QR  
 PDF417  DataMatrix

偵測區域:  自動偵測

已偵測文字的長度上限: 30

顯示偵測結果

刪除分隔頁  
 建立資料夾

資料夾名稱: folder 頁面計數器

資料夾名稱元件 ▼ 詳細資料

資料夾名稱範例

新增工作分隔

分隔方式 條碼 選項

說明 確定 取消

- [固定頁面]：選取以依每個指定頁面分頁並分割成檔案。
- [空白頁]：選取以透過偵測空白頁面來分頁。
- [條碼]：選取以透過偵測條碼來分頁。
- [OCR]：選取來使用 OCR (光學字元辨識) 偵測字元並相應地分頁。
- [表單]：選取以透過偵測 [表單] 的類型分頁。
- [檔案大小]：選取以透過偵測掃描影像的檔案大小分頁。
- [Patch Code]：選取以透過偵測 [Patch Code] 分頁。

## 10. 設定分頁的詳細設定，然後按下 [確定]。

分頁設定因您選取的 [分隔方式] 而異。如需分頁設定的詳細資訊，請按下視窗中的 [說明] 並參考 Document Capture Pro 的說明。

進階掃描

11. 選擇 [3. 傳送] 索引標籤，然後選取 [目的地]。

目的地設定項目會根據您選取的目的地來顯示。視需要進行詳細設定。如需每個項目的詳細資料，請按下 [說明]。

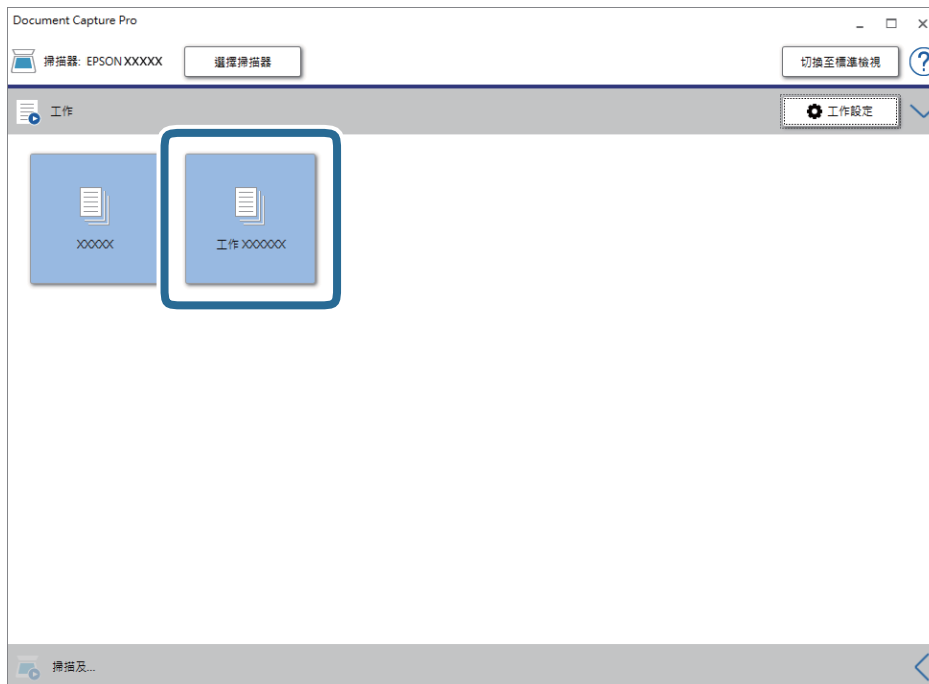


12. 按下 [確定] 以關閉 [工作設定] 畫面。

13. 按下 [確定] 以關閉工作清單畫面。

即會建立分頁工作。

14. 按下工作圖示。



即會執行分頁工作。

15. 依照畫面上的指示進行操作。

會使用您對工作進行的設定來分頁並儲存掃描的影像。

---

## 另存為 Office 格式檔案 (僅限 Windows)

您可以透過 Document Capture Pro 將掃描的影像另存為 Microsoft® Office 格式檔案。

附註：

❑ Document Capture Pro 不支援 Windows Vista、Windows XP 和 Windows Server。

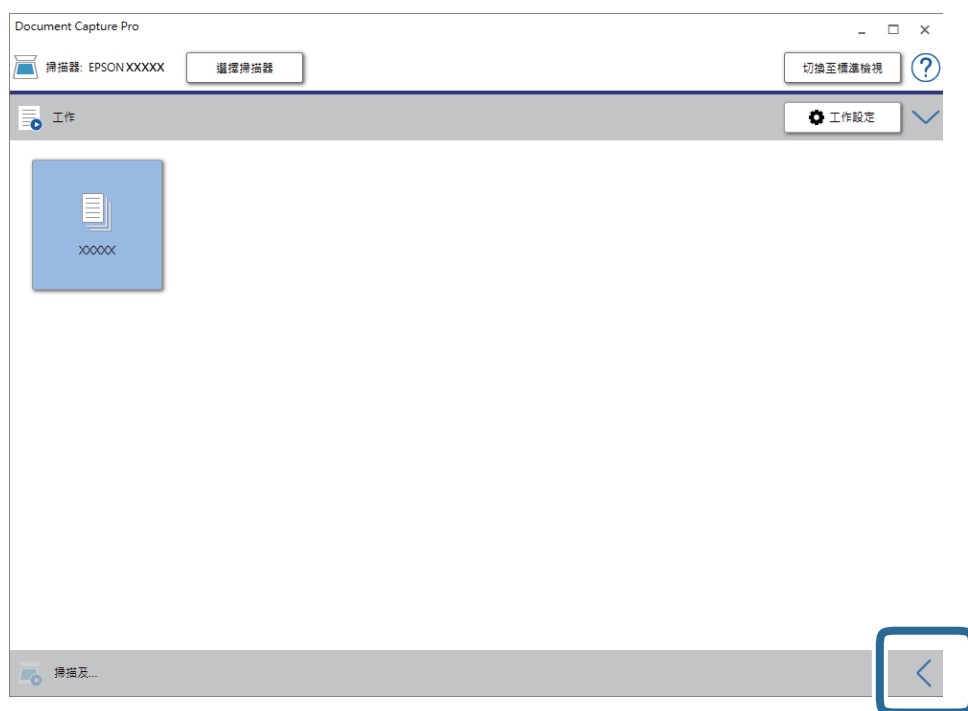
❑ 此功能僅在安裝 EPSON Scan OCR 元件時可用。

1. 放置原稿。

2. 啟動 Document Capture Pro。

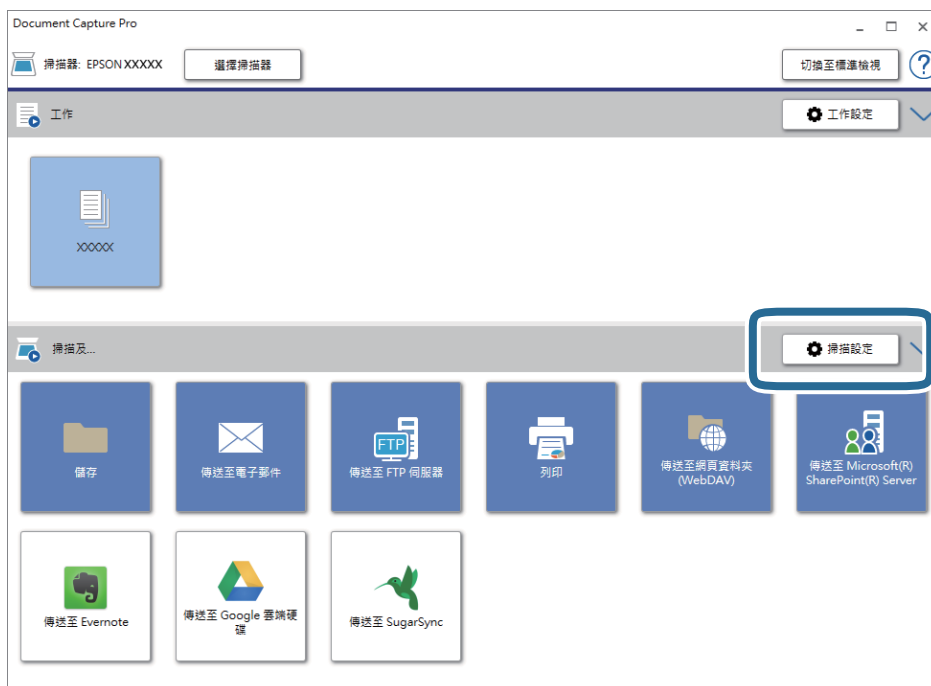
3. 在 [掃描及...] 列上按下  以顯示目的地畫面。

如果您已顯示目的地畫面，請跳過此步驟。





4. 按下 [掃描設定] 以顯示 [掃描設定] 畫面。



5. 進行掃描設定，然後按下 [確定]。
6. 按下其中一個目的地圖示。  
開始掃描。掃描之後，會顯示 [儲存設定] 視窗或 [傳送設定] 視窗。
7. 從 [檔案類型] 清單中選取您希望另存為的 Office 格式檔案。
8. 按下 [選項] 以顯示選用設定視窗。
9. 為視窗內的各個項目進行設定，然後按下 [確定]。
10. 在 [儲存設定] 視窗或 [傳送設定] 視窗上進行其他設定，然後按下 [確定]。  
掃描影像會另存為 Office 格式檔案。

# 維護

## 清潔掃描器

為了使掃描器在最佳狀態下運行，請定期依照下列程序對其進行清潔。

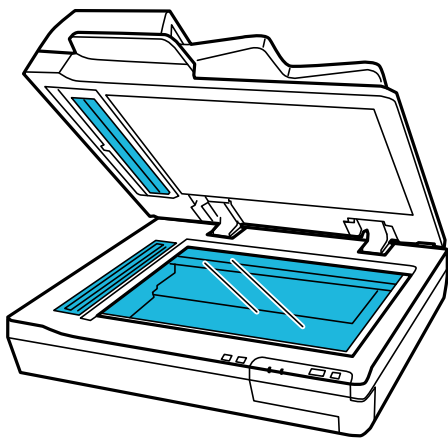
如果 ADF 的玻璃表面沾染難以去除的物質，請使用 Epson 原廠清潔套件來去除污漬。在清潔布上使用少量清潔劑，以清除污漬。



### 重要事項：

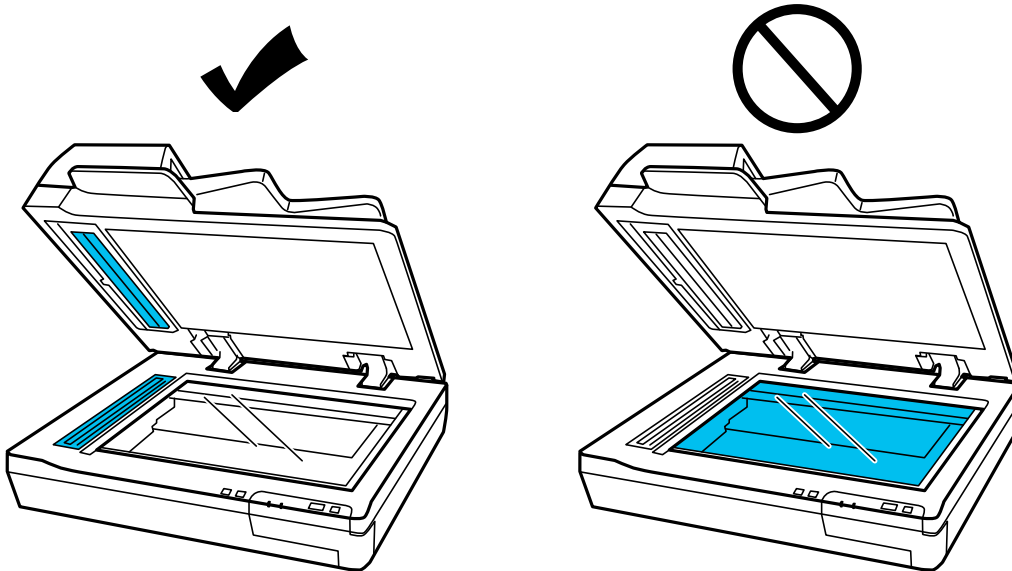
- ❑ 請勿用力按壓文件玻璃板的玻璃表面。
- ❑ 請小心不要刮擦或損傷文件玻璃板的玻璃表面，也不要使用硬質或有研磨性的刷子對其進行清潔。損傷的玻璃表面可能會降低掃描品質。
- ❑ 切勿使用酒精、稀釋劑或任何腐蝕性溶劑清潔掃描器。否則可能出現變形或變色。
- ❑ 請勿噴灑液體在產品機械裝置或電子元件上。否則可能將永久性損壞機械裝置和電路。
- ❑ 請勿在產品上噴塗潤滑劑。
- ❑ 切勿打開掃描器外殼。
- ❑ 當使用 Epson 清潔套件時，確保在使用前將該液體放入清洗衣物內。如果該液體直接滴入掃描器內，本產品可能損壞。

1. 關閉產品電源。
2. 將電源線從產品中拔出。
3. 使用沾有溫和清潔劑和水的濕布清潔外殼。
4. 如果玻璃表面變髒，請用柔軟的乾布對其進行清潔。如果玻璃表面有油污或其他難以清除的污漬，可用少量玻璃清潔劑與軟布將其清除。擦淨所有剩餘液體。  
確保灰塵不會累積在玻璃表面上。灰塵可能會在您的掃描影像上產生污點與直線。

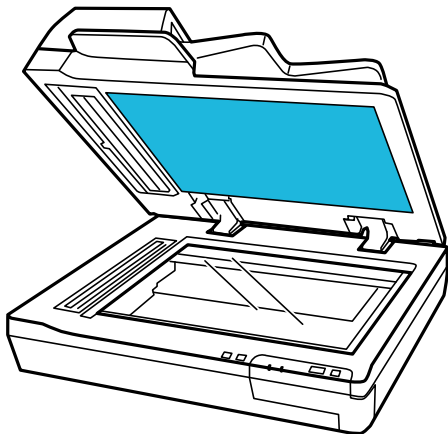


**!** 重要事項：

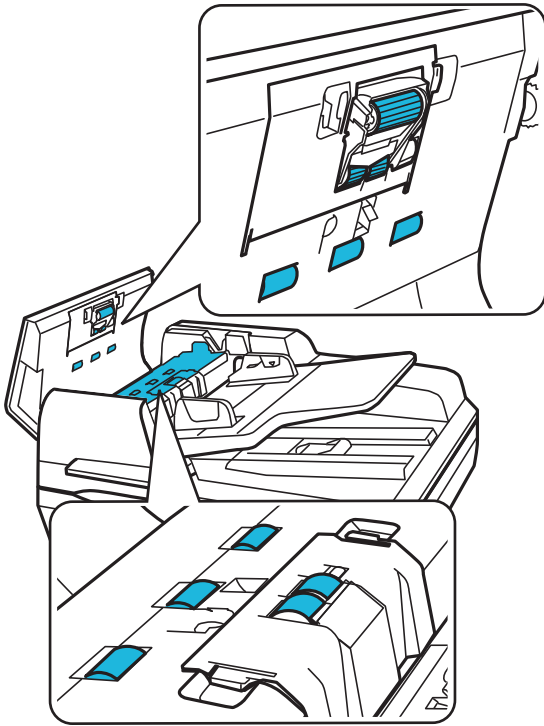
- ❑ 請勿在玻璃表面直接噴塗玻璃清潔劑。
- ❑ 請勿將 Epson 清潔套件用於文件玻璃表面。  
它僅可用於清潔 ADF 的玻璃。



5. 如果文件上蓋變髒，請清潔文件上蓋。

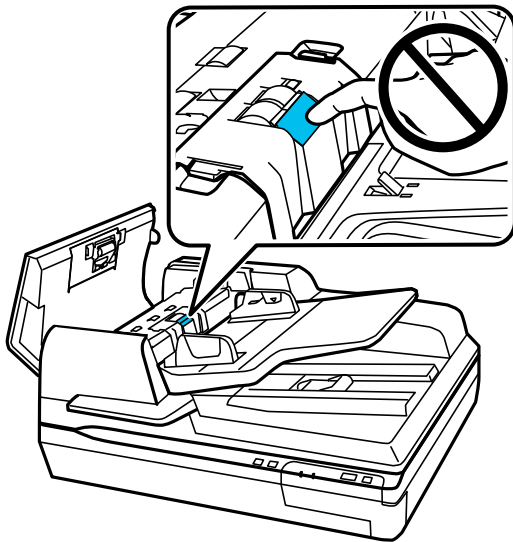


6. 開啟 ADF 護蓋，並使用原廠 Epson 清潔套件或柔軟、乾燥、清潔的布清潔輥和 ADF 內部。



**重要事項：**

請勿觸摸下圖中所示的部分。



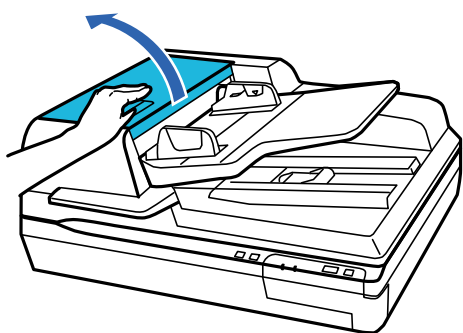
## 更換滾輪組裝套件

每次掃描 100,000 次後，您均需要更換滑輪組裝套件的部件。

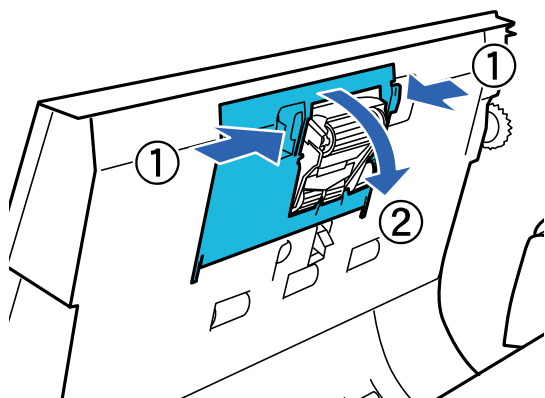
取出部件	部件編號	掃描次數
滾輪組裝套件	B12B813501	100,000

若要更換滑輪組裝套件，請遵循下面的步驟。

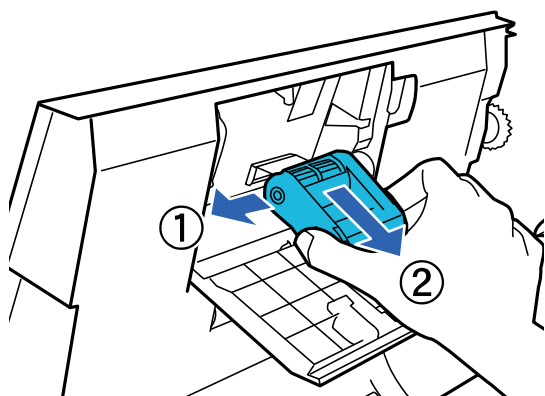
1. 關閉掃描器電源。
2. 取出進紙托盤內的所有紙張。
3. 將電源線從產品中拔出。
4. 打開 ADF 護蓋。



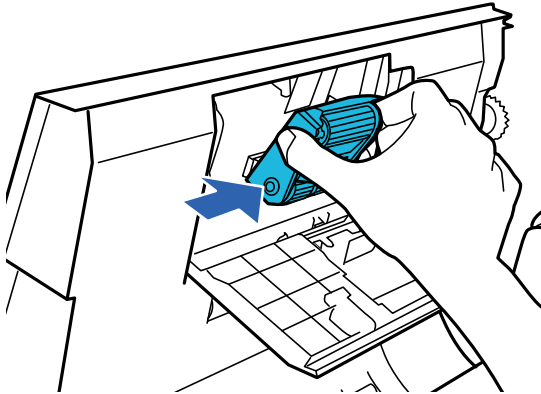
5. 按下取紙滾輪護蓋兩側的卡榫，然後打開護蓋。



6. 滑動並取出先前安裝的取紙滾輪。



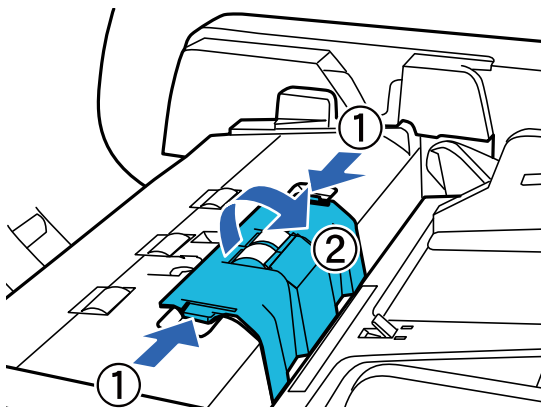
7. 將新的取紙滾輪裝到正確位置。



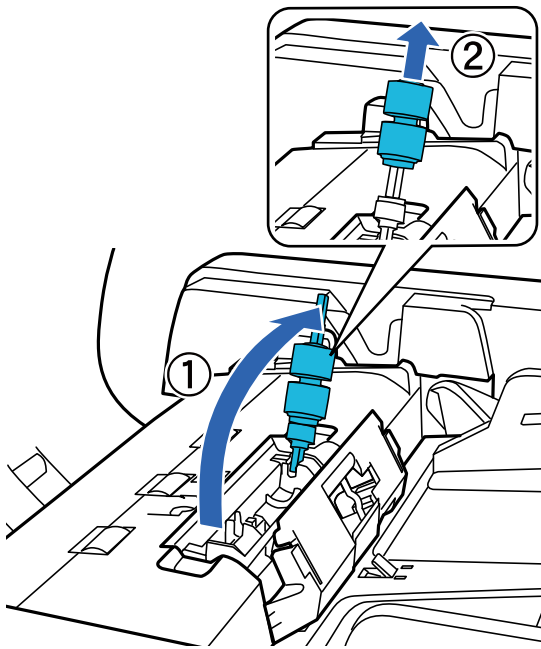
**重要事項：**

請勿觸摸滑輪表面。

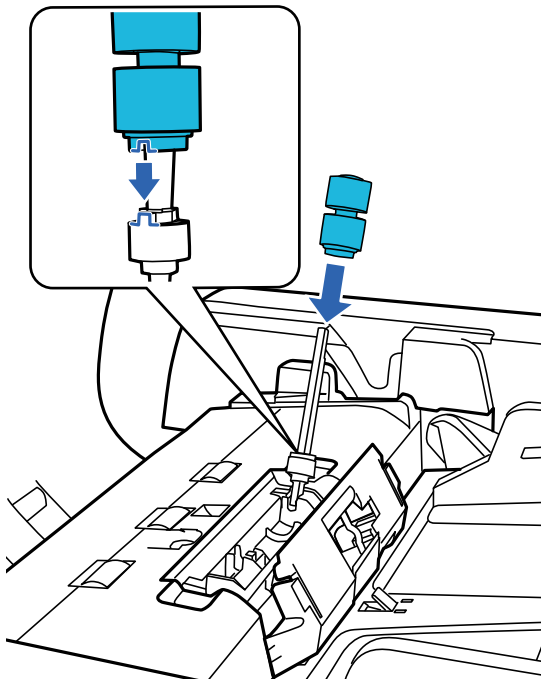
8. 闔上取紙滾輪護蓋。
9. 按下減速滾輪護蓋右側的卡榫，然後打開護蓋。



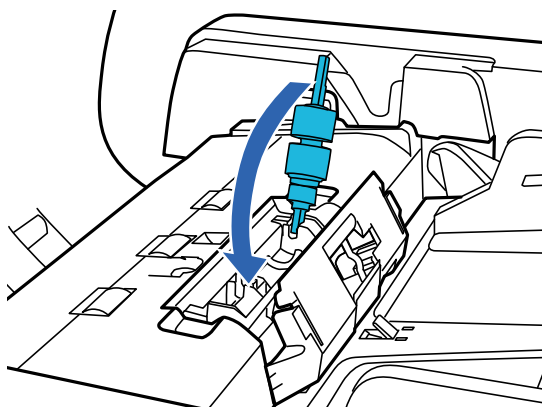
10. 握住減速滑輪輪軸、將其向上提起，然後取出減速滑輪。



11. 將新的減速滾輪裝到正確位置。



12. 向下按減速滑輪軸，直至聽到其卡入到位。



13. 闔上減速滾輪護蓋。
14. 闔緊 ADF 護蓋。
15. 插入電源線，然後開啟掃描器電源。
16. 使用 Epson Scan 2 Utility 來在控制面板上重設掃描次數。

附註：

棄置取紙滾輪和分紙滾輪時，請遵守當地主管機關的規定及法規。請勿自行拆解。

#### 相關資訊

➔ [第16頁 “滾輪組裝套件代碼”](#)

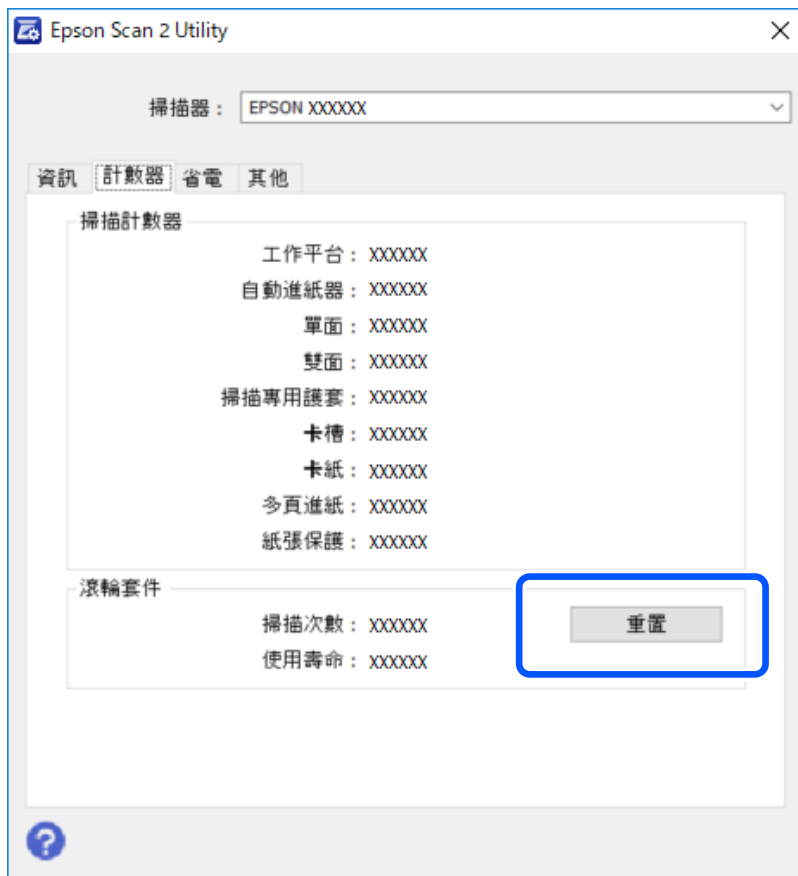
## 在 Epson Scan 2 Utility 中重設掃描次數

更換滾輪組裝套件後，透過 Epson Scan 2 Utility 重設掃描次數。

1. 開啟掃描器電源。
2. 啟動 Epson Scan 2 Utility。
  - Windows 10/Windows Server 2019/Windows Server 2016  
按下開始鍵，然後選擇 [EPSON] > [Epson Scan 2] > [Epson Scan 2 Utility]。
  - Windows 8.1/Windows 8/Windows Server 2012 R2/Windows Server 2012  
[開始]畫面 > [應用程式] > [Epson] > [Epson Scan 2 Utility]。
  - Windows 7/Windows Vista/Windows XP/Windows Server 2008 R2/Windows Server 2008/Windows Server 2003 R2/Windows Server 2003  
按下開始鍵，然後選擇[所有程式]或[程式集] > [EPSON] > [Epson Scan 2] > [Epson Scan 2 Utility]。
  - Mac OS  
選擇[前往] > [應用程式] > [EPSON Software] > [Epson Scan 2 Utility]。
3. 按下 [計數器] 索引標籤。



4. 按下滾輪組裝套件中的 [重置]。

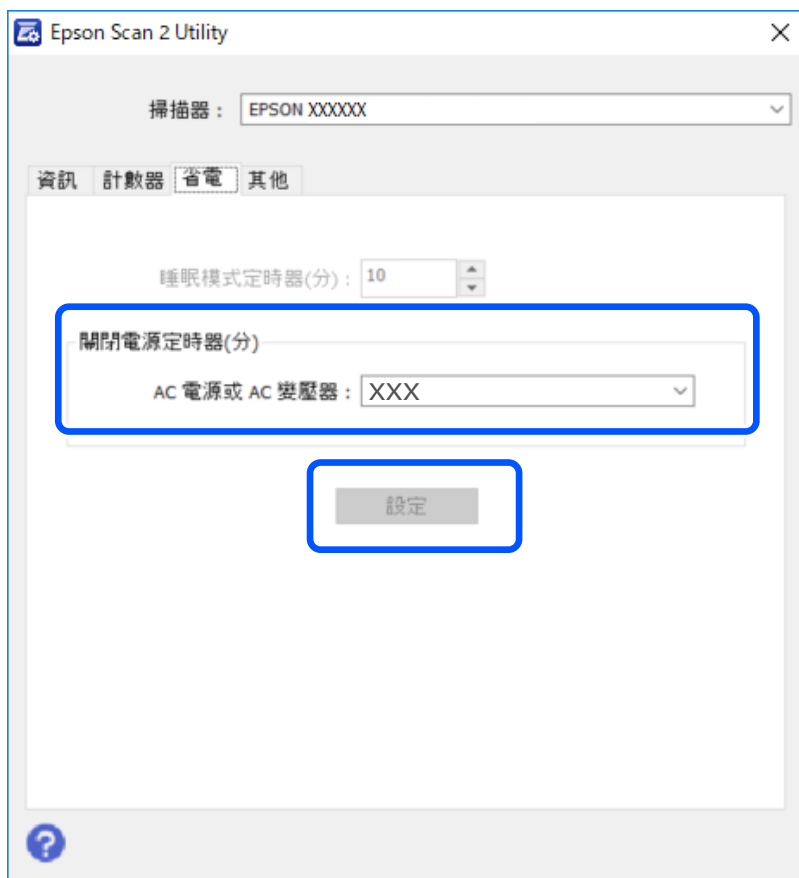


## 省電模式

若在選取的時間內沒有執行任何操作，產品會自動關閉電源。您可以在套用電源管理功能前，先調整時間。提高任何數值都會影響產品的能源效率。進行變更前，請先考慮環境問題。

1. 啟動 Epson Scan 2 Utility。
  - Windows 10/Windows Server 2019/Windows Server 2016  
按下開始鍵，然後選擇 [EPSON] > [Epson Scan 2] > [Epson Scan 2 Utility]。
  - Windows 8.1/Windows 8/Windows Server 2012 R2/Windows Server 2012  
[開始]畫面 > [應用程式] > [Epson] > [Epson Scan 2 Utility]。
  - Windows 7/Windows Vista/Windows XP/Windows Server 2008 R2/Windows Server 2008/Windows Server 2003 R2/Windows Server 2003  
按下開始鍵，然後選擇[所有程式]或[程式集] > [EPSON] > [Epson Scan 2] > [Epson Scan 2 Utility]。
  - Mac OS  
選擇[前往] > [應用程式] > [EPSON Software] > [Epson Scan 2 Utility]。
2. 按下 [省電] 索引標籤。

3. 設定 [關閉電源定時器(分)]，然後按下 [設定]。



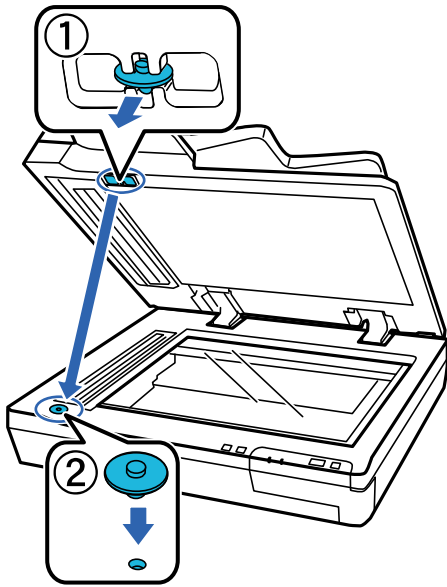
---

## 搬運掃描器

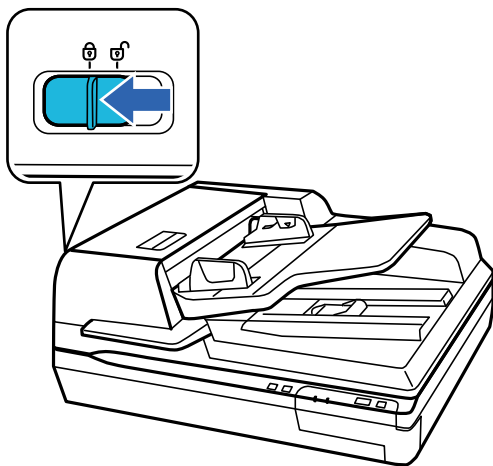
在您長距離搬運掃描器或將掃描器長時間存放之前，您需要鎖定滑動架以防損壞。

1. 確保滑動架位於產品左側的原始位置。如果滑動架不在原始位置，請開啟產品電源，等候滑動架移至原始位置為止。
2. 關閉產品，然後拔下電源線插頭。
3. 拔下產品上的 USB 纜線。

- 將保護材料放回下圖所示的位置。



- 滑動掃描器左側的搬運鎖桿至鎖定位置以穩固掃描器搬運箱。



- 裝上產品隨附的包裝材料，然後將產品牢固地重新裝入至原包裝箱或能夠緊密裝入產品的類似包裝箱內。

---

## 更新應用程式和韌體

您可以透過更新應用程式和韌體，解決部分問題和改進或添加某些功能。務必確保您使用最新版本的應用程式和韌體。



### 重要事項：

- 更新時請勿關閉電腦或掃描器。

- 確保掃描器已與電腦連線，且電腦已連線至網際網路。

2. 啟動 EPSON Software Updater，並更新應用程式或韌體。

附註：

不支援 Windows Server 作業系統。

Windows 10

按下開始鍵，然後選擇 [Epson Software] > [EPSON Software Updater]。

Windows 8.1/Windows 8

在搜尋快速鍵中輸入應用程式名稱，然後選擇顯示的圖示。

Windows 7/Windows Vista/Windows XP

按下開始鍵，然後選擇[所有程式]或[程式] > [Epson Software] > [EPSON Software Updater]。

Mac OS

選取[前往] > [應用程式] > [Epson Software] > [EPSON Software Updater]。

附註：

如果您無法在清單中找到希望更新的應用程式，您將無法透過 EPSON Software Updater 更新。請在當地的 Epson 網站上檢查最新版本的應用程式。

<http://www.epson.com>

# 解決問題

---

## 狀態指示燈指明的問題

- ❑ 確保產品已正確連接至您的電腦。
- ❑ 關閉產品並再次開啟。如果問題未解決，可能是產品故障，或掃描單元內的光源需要更換。請洽詢 Epson 授權服務中心。
- ❑ 確保已開啟搬運鎖。
- ❑ 如果您以回覆模式啟動產品，您需要再次更新韌體。
  1. 透過 USB 連接線連接電腦和掃描器。您不可以回覆模式透過網路連線執行更新。
  2. 從 Epson 首頁下載最新韌體版本，然後開始更新。
- ❑ 如果您無法清除錯誤，請洽詢 Epson 授權服務中心。

### 相關資訊

- ➔ [第14頁 “燈號”](#)

---

## 開始掃描時的問題

- ❑ 確保掃描軟體已完整安裝。
  - 如需安裝掃描軟體的指示，請參閱紙本手冊。
- ❑ 檢查狀態指示燈號並確定產品已準備好可以掃描。
- ❑ 確保您的連接線已牢固連接到產品及正常運行的電源插座中。
- ❑ 檢查電源插座是否正常運行。將另一台裝置插入電源插座，然後檢查是否可以將其啟動。
- ❑ 關閉產品與電腦電源，然後檢查掃描器與電腦之間的介面連接線以確保其牢固連接。
- ❑ 如果在開始掃描時顯示產品清單，請確定您選擇了正確的掃描器。
- ❑ 直接將產品連接到電腦的外部 USB 連接埠或僅透過一個 USB 集線器連接。透過多個 USB 集線器將產品連線至電腦時，產品可能無法正常運行。如果問題持續發生，請嘗試將產品直接連接到電腦上。
- ❑ 如果將多個產品連接到電腦上，電腦可能無法工作。請只連接您要使用的一個產品，然後再次嘗試掃描。
- ❑ 如果掃描軟體無法正確工作，請先解除安裝軟體，然後依照紙本手冊中的描述重新安裝。
- ❑ 如果已安裝網路介面面板，您不可從透過 USB 線纜連接的電腦進行掃描。
- ❑ 如果光源已達到其使用壽命的終點，則必須由專業人員予以更換。如需詳細資訊，請聯絡經銷商。

### 相關資訊

- ➔ [第70頁 “安裝您的應用程式”](#)

## 使用 ADF

如果 ADF 或 ADF 護蓋已打開，將其闔上，並再次嘗試掃描。

## 無法啟動 Document Capture Pro (Windows) 或 Document Capture (Mac OS)

確定已安裝以下應用程式：

- Document Capture Pro (Windows) 或 Document Capture (Mac OS)
- Epson Scan 2
- Epson Event Manager

如果未安裝應用程式，請重新安裝。

- Document Capture Pro 不支援 Windows Vista、Windows XP 和 Windows Server。請改用 Epson Scan 2。
- 檢查正確設定是否已指派至 Document Capture Pro (Windows) 或 Document Capture (Mac OS) 內的掃描器按鍵。
- 檢查 USB 連接線連接。
  - 確保 USB 連接線已牢牢連接至掃描器與電腦。
  - 使用掃描器隨附的 USB 連接線。
  - 將掃描器直接連線至電腦的 USB 連接埠。透過一個或多個 USB 集線器將掃描器連線至電腦時，掃描器可能無法正常運行。
- 確保掃描器已啟動。
- 等到狀態燈號停止閃爍，表示掃描器已就緒，可執行掃描。
- 如果您正在使用任何與 TWAIN 相容的應用程式，請確定已選擇正確的掃描器作為掃描器或來源設定。

### 相關資訊

➔ [第70頁 “安裝您的應用程式”](#)

## 您無法啟動 EPSON Scan 2

確保掃描器已正確連接至您的電腦。

- 檢查 USB 連接線連接。
  - 確保 USB 連接線已牢牢連接至掃描器與電腦。
  - 使用掃描器隨附的 USB 連接線。
  - 將掃描器直接連線至電腦的 USB 連接埠。透過一個或多個 USB 集線器將掃描器連線至電腦時，掃描器可能無法正常運行。
- 如果您正在透過網路操作面板使用掃描器，務必確定已牢牢接上網路線。
- 確保掃描器已啟動。
- 等到狀態燈號停止閃爍，表示掃描器已就緒，可執行掃描。
- 如果您正在使用任何與 TWAIN 相容的應用程式，請確定已選擇正確的掃描器作為掃描器或來源設定。

相關資訊

➔ [第70頁](#) “安裝您的應用程式”

---

## 進紙問題

### ADF 內夾紙

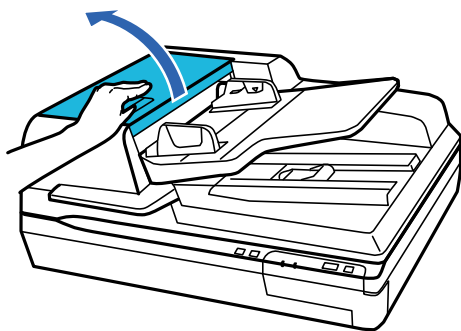
如果 ADF 內夾紙，打開 ADF 並取出文件玻璃板內的所有紙張。然後查看紙張是否從進紙器一端拉伸。

若要清除夾紙，請遵循這些步驟。

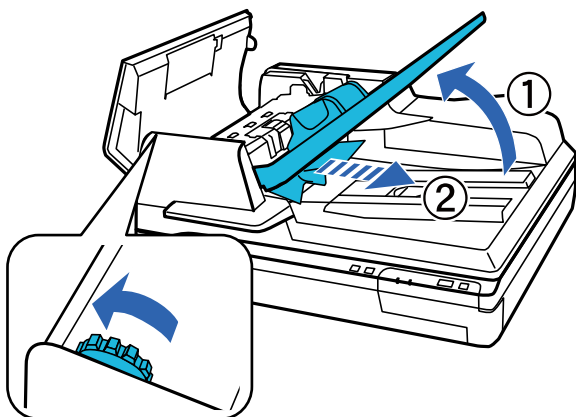
附註：

取出 ADF 任一端內剩餘的任何紙張。

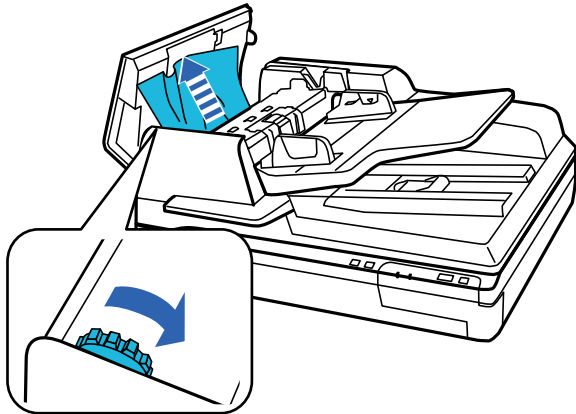
1. 關閉產品電源。
2. 如果 ADF 已打開，將其闔上。
3. 打開 ADF 護蓋。



4. 轉動轉盤時，緩慢取出夾紙。



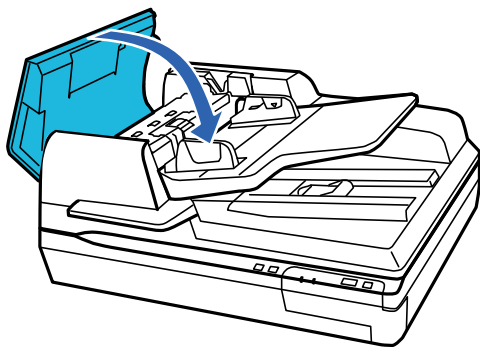
5. 如果大多數紙張已退出至 ADF 進紙托盤，則在轉動轉盤時取出夾紙。



**重要事項：**

小心取出紙張。如果取出紙張時用力過大，文件或產品可能受損。

6. 取出紙張後，闔上 ADF 護蓋。



**附註：**

- ❑ 如果裝入不受支援的紙張，產品可能一次裝入多於一張紙。
- ❑ 您可能需要清潔產品內部。

## 饋入多張原稿

如果經常饋入多張原稿，請嘗試以下操作。

- ❑ 如果您放入不支援的原稿，掃描器可能一次會饋入多張原稿。
- ❑ 清潔 ADF。
- ❑ 減少一次放置的原稿數量。

**相關資訊**

➔ [第50頁“清潔掃描器”](#)



## 原稿污損

清潔掃描器內側。

### 相關資訊

➔ [第50頁](#) “清潔掃描器”

## 掃描耗時較長

- 當解析度較高時，掃描時間可能較長。
- 帶 USB 2.0 (Hi-Speed) 連接埠的電腦可以比帶 USB 1.1 連接埠的電腦掃描得更快。如果您使用 USB 2.0 連接埠連接掃描器，請確保其符合系統要求。
- 當使用安全軟體時，將 TWAIN.log 檔案排除在監控之外，或是將 TWAIN.log 設為唯讀檔案。關於安全軟體功能的更多資訊，請參考軟體隨附的說明和其他文件。TWAIN.log 檔案儲存在以下位置。
  - Windows 10/Windows 8.1/Windows 8/Windows 7/Windows Vista：  
C:\Users\(\使用者名稱)\AppData\Local\Temp
  - Windows XP：  
C:\Documents and Settings\(\使用者名稱)\Local Settings\Temp

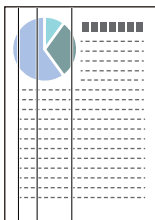
---

## 掃描的影像問題

### 掃描品質令人不滿意

可透過變更當前設定或調整掃描影像以改善掃描品質。

### 從 ADF 掃描時出現直線



- 清潔 ADF。  
當垃圾或髒汙進入 ADF 時，影像中可能會出現直線。
- 清除附著在原稿的任何垃圾或髒汙。

### 相關資訊

➔ [第50頁](#) “清潔掃描器”

## 影像背景中出現偏移

原稿背面的影像可能出現在掃描影像中。

- ❑ 當從工作平台掃描時，在原稿背面放置一張黑紙。
- ❑ 當 [自動] 設為 [色彩]、[灰階] 或 [影像形式] 時：
  - ❑ 確定 [移除背景] 已在 Epson Scan 2 視窗中選擇。當您使用 Document Capture Pro 時，您可按下 [掃描設定] 畫面上的 [細項設定] 鍵以開啟視窗。  
按下 [進階設定] 索引標籤 > [移除背景]。
  - ❑ 確定已選擇 [文字加強]。  
Document Capture Pro (Windows)：按下 [掃描設定] > [文字加強]。  
Epson Scan 2 (Mac OS)：按下 [進階設定] 索引標籤 > [文字加強]。
- ❑ 當 [黑白] 設為 [影像形式] 時：
  - 確定已選擇 [文字加強]。  
Document Capture Pro (Windows)：按下 [掃描設定] > [文字加強]。  
Epson Scan 2 (Mac OS)：按下 [進階設定] 索引標籤 > [文字加強]。  
根據掃描影像的情況，按下 Epson Scan 2 視窗內的 [設定]，並嘗試調低 [邊緣增強] 或調高 [噪訊抑制等級]。

## 掃描影像或文字模糊

您可增加解析度或調整影像品質，以調整掃描影像或文字的外觀。

- ❑ 變更解析度，然後重新掃描。  
針對您所掃影像的目的，設定適當的解析度。
- ❑ 確定已選擇 [文字加強]。  
Document Capture Pro (Windows)：按下 [掃描設定] > [文字加強]。  
Epson Scan 2 (Mac OS)：按下 [進階設定] 索引標籤 > [文字加強]。
- ❑ 當 [黑白] 設為 [影像形式] 時：
  - 根據掃描影像的情況，按下 Epson Scan 2 視窗內的 [設定]，並嘗試調低 [邊緣增強] 或調高 [噪訊抑制等級]。
- ❑ 如果以 JPEG 格式進行掃描，請嘗試變更壓縮等級。  
Document Capture Pro (Windows)：按下 [儲存設定] 畫面上的 [選項]，然後變更 JPEG 的影像品質。  
Epson Scan 2 (Mac OS)：按下 [影像格式] > [選項]，然後變更 [影像品質]。

## 符合您的目的的建議解析度清單

請參閱表格，並針對您掃描影像的目的設定適當的解析度。

目的	解析度 (參考)
在螢幕上顯示 透過電子郵件傳送	最大 200 dpi

目的	解析度 (參考)
使用光學字元辨識 (OCR) 建立可搜尋文字的 PDF	200 至 300 dpi
使用印表機列印 透過傳真傳送	200 至 300 dpi

## 無法正確辨識字元

請檢查下列項目以提高 OCR (光學字元辨識) 的辨識率。

- 檢查原稿是否放直。
- 使用文字清晰的原稿。下列原稿類型可能會影響文字辨別。
  - 已多次複製的原稿
  - 透過傳真接收的原稿 (解析度較低)
  - 原稿上字母間隙或行距過小
  - 文字上有用儀器畫的線或底線的原稿
  - 帶手寫文字的原稿
  - 帶摺縫或皺摺的原稿
- 以熱感紙製造的紙張 (如收據) 可能隨使用時間或因摩擦而導致品質降低。這類紙張需儘速掃描。
- 儲存至 Microsoft® Office 或 [可搜尋的PDF] 檔案時，請確定選擇正確的語言。

## 出現錯網圖案 (類似網狀的陰影)

如果原稿為印刷文件，掃描影像可能會出現錯網圖案 (類似網狀的陰影)。

- 確定 [去網紋] 已在 Epson Scan 2 視窗中選擇。當您使用 Document Capture Pro 時，您可按下 [掃描設定] 畫面上的 [細項設定] 鍵以開啟視窗。  
按下 [進階設定] 索引標籤 > [去網紋]。

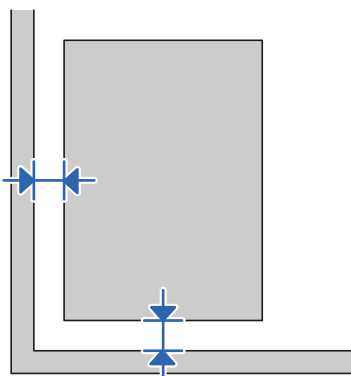


- 變更解析度，然後重新掃描。

## 無法在掃描器玻璃板上掃描正確的區域

- 務必確定原稿有正確地對齊標記放置。

- ❑ 如果掃描影像邊緣缺失，移動原稿遠離文件玻璃板水平和垂直邊緣超過約 3 mm（0.12 英吋）以避免裁切。



#### 相關資訊

- ➔ [第50頁](#) “清潔掃描器”

## 自動偵測原稿大小時，原稿邊緣未掃描

視原稿而定，自動偵測原稿大小時，原稿邊緣可能不會掃描到。

- ❑ 在 Epson Scan 2 視窗內調整 [尺寸設定為“自動”時的裁切位置]。當您使用 Document Capture Pro 時，您可按下 [掃描設定] 畫面上的 [細項設定] 鍵以開啟視窗。  
按下 [主要設定] 索引標籤 > [文件尺寸] > [設定]。在 [文件大小設定] 畫面中，選取 [尺寸設定為“自動”時的裁切位置]。
- ❑ 根據原稿而定，在使用 [自動偵測] 功能時，原稿區域可能未能正確偵測。從 [文件尺寸] 清單中選擇原稿的適當尺寸。

#### 附註：

如果您希望掃描的原稿尺寸未在清單上，在 Epson Scan 2 視窗內手動建立該尺寸。當您使用 Document Capture Pro 時，您可按下 [掃描設定] 畫面上的 [細項設定] 鍵以開啟視窗。

按下 [主要設定] 索引標籤 > [文件尺寸]，然後選取 [自訂]。

## 無法解決掃描影像中的問題

如果您已嘗試所有解決方案，且仍未解決問題，初始化 Epson Scan 2 設定，此操作可透過 Epson Scan 2 Utility 實現。

#### 附註：

Epson Scan 2 Utility 是 Epson Scan 2 隨附的應用程式。

#### 1. 啟動 Epson Scan 2 Utility。

- ❑ Windows 10/Windows Server 2019/Windows Server 2016  
按下開始鍵，然後選擇 [EPSON] > [Epson Scan 2 Utility]。
- ❑ Windows 8.1/Windows 8/Windows Server 2012 R2/Windows Server 2012  
在搜尋快速鍵中輸入應用程式名稱，然後選擇顯示的圖示。

- ❑ Windows 7/Windows Vista/Windows XP/Windows Server 2008 R2/Windows Server 2008/Windows Server 2003 R2/Windows Server 2003  
按下開始鍵，然後選擇[所有程式]或[程式集] > [EPSON] > [Epson Scan 2] > [Epson Scan 2 Utility]。
- ❑ Mac OS  
選擇[前往] > [應用程式] > [Epson Software] > [Epson Scan 2 Utility]。

2. 選擇 [其他] 標籤。

3. 按下 [重置]。

附註：

如果初始化未解決問題，解除安裝並重新安裝 Epson Scan 2。

---

## 解除安裝和安裝應用程式

### 解除安裝應用程式

您可能需要在解決某些問題或是在升級作業系統時移除應用程式並重新安裝。以系統管理員身分登入電腦。若電腦提示您輸入系統管理員密碼，請輸入密碼。

### 為 Windows 解除應用程式安裝

1. 退出所有執行中的應用程式。
2. 中斷掃描器與電腦的連線。
3. 打開控制台：
  - ❑ Windows 10/Windows Server 2019/Windows Server 2016  
按下開始鍵，然後選擇 [Windows 系統] > [控制台]。
  - ❑ Windows 8.1/Windows 8/Windows Server 2012 R2/Windows Server 2012  
選取 [桌面] > [設定] > [控制台]。
  - ❑ Windows 7/Windows Vista/Windows XP/Windows Server 2008 R2/Windows Server 2008/Windows Server 2003 R2/Windows Server 2003  
按下開始鍵，然後選擇[控制台]。
4. 打開[解除安裝程式] (或[新增或移除程式])：
  - ❑ Windows 10/Windows 8.1/Windows 8/Windows 7/Windows Vista/Windows Server 2019/Windows Server 2016/Windows Server 2012 R2/Windows Server 2012/Windows Server 2008 R2/Windows Server 2008  
在[程式集]內選擇[解除安裝程式]。
  - ❑ Windows XP/Windows Server 2003 R2/Windows Server 2003  
按下[新增或移除程式]。
5. 選擇您想要解除安裝的應用程式。

## 6. 解除安裝應用程式：

- Windows 10/Windows 8.1/Windows 8/Windows 7/Windows Vista/Windows Server 2019/Windows Server 2016/Windows Server 2012 R2/Windows Server 2012/Windows Server 2008 R2/Windows Server 2008

按下[解除安裝/變更]或[解除安裝]。

- Windows XP/Windows Server 2003 R2/Windows Server 2003

按下[變更/移除]或[移除]。

附註：

如果顯示「使用者帳戶控制」視窗，按下「繼續」。

## 7. 依照畫面上的指示進行操作。

附註：

可能顯示一條訊息，提示您重新啟動電腦。如顯示訊息，請確定選擇[我想要立即重新啟動我的電腦]，然後按下[完成]。

## 為 Mac OS 解除應用程式的安裝

附註：

確保您已安裝 EPSON Software Updater。

## 1. 透過 EPSON Software Updater 下載解除安裝程式。

下載解除安裝程式後，您無需在每次解除安裝應用程式時再次下載。

## 2. 中斷掃描器與電腦的連線。

## 3. 要解除安裝掃描器驅動程式，選擇[系統偏好設定]，其位於 Apple 功能表 &gt; [印表機與掃描器]（或[列印與掃描]、[列印與傳真]），然後將掃描器從已啟用的掃描器清單中移除。

## 4. 退出所有執行中的應用程式。

## 5. 選擇[前往] &gt; [應用程式] &gt; [Epson Software] &gt; [解除安裝程式]。

## 6. 選擇您希望解除安裝的應用程式，然後按下「解除安裝」。

**重要事項：**

解除安裝程式將移除電腦上 Epson 掃描器的所有驅動程式。如果您使用多個 Epson 掃描器且您僅希望刪除部分驅動程式，則先將其全部刪除，然後再安裝必要的掃描器驅動程式。

附註：

如果您無法在應用程式清單中找到希望解除安裝的應用程式，您將不能透過解除安裝程式解除安裝。在此情況下，選取 [前往] > [應用程式] > [Epson Software]，選取您希望解除安裝的應用程式，然後將其拖曳至垃圾筒圖示處。

## 安裝您的應用程式

遵守下列步驟以安裝必要的應用程式。

附註：

- 以管理員身分登入您的電腦。根據電腦提示輸入管理員密碼。
- 重新安裝應用程式時，您需要先將其解除安裝。

1. 退出所有執行中的應用程式。
2. 安裝 Epson Scan 2 時，暫時中斷掃描器與電腦的連線。

附註：

在收到指示之前，請勿連接掃描器和電腦。

3. 按照以下網站的說明安裝應用程式。

<http://epson.sn>

附註：

對於 Windows 作業系統，您也可以使用掃描器隨附的軟體光碟。

# 技術規格

## 一般掃描器規格

附註：  
若有變更，恕不另行通知。

掃描器類型	平板顏色
光電元件	彩色 CCD 線條感應器
有效像素	7,020×10,200，600 dpi 下
光源	白色 LED
掃描解析度	600 dpi（主掃描） 600 dpi（次掃描）
輸出解析度	50 至 9600 dpi（以 1 dpi 為增量）*
文件尺寸	文件玻璃板： 297×432 mm（11.7×17 英吋） ADF 297×2,540 mm（11.7×100 英吋）
ADF 紙張輸入	面朝上放入
ADF 紙張輸出	面朝下退出
ADF 紙張容量	200 張紙，速度 80 g/m <sup>2</sup>
色深	16 位每內部像素每顏色 1 至 8 位每外部像素每顏色
介面	Hi-speed USB 連接埠

附註：  
使用 ISO 14473 定義，選用光學解析度是 CCD 元素的最大掃描解析度。ISO 14473 將光學解析度定義為掃描感應器的基礎取樣比率。



## 體積與重量規格

體積*	DS-50000 : 寬：640 mm (25.1 英吋) 深：468 mm (18.4 英吋) 高：156 mm (6.1 英吋) DS-60000/DS-70000 : 寬：640 mm (25.1 英吋) 深：522 mm (20.6 英吋) 高：289 mm (11.4 英吋)
重量	DS-50000 : 約 14.8 kg (32.6 磅) DS-60000/DS-70000 : 約 27.2 kg (60.0 磅)

\* 不含突出零件與進紙托盤。

## 電氣規格

### 掃描器電氣規格

額定輸入電壓	AC 100 to 240 V
額定輸入電流	1.2 A
耗電量	DS-50000 : <input type="checkbox"/> 運行時能耗：約 25.5 W <input type="checkbox"/> 待機模式下能耗：約 9.5 W <input type="checkbox"/> 睡眠模式下能耗：約 1.5 W <input type="checkbox"/> 關機：約 0.3 W 或以下
	DS-60000/DS-70000 : <input type="checkbox"/> 運行時能耗：約 79 W <input type="checkbox"/> 待機模式下能耗：約 12.5 W <input type="checkbox"/> 睡眠模式下能耗：約 1.5 W <input type="checkbox"/> 關機：約 0.3 W 或以下

## 環境規格

溫度	操作時	5 至 35 °C (41 至 95 °F)
	存放時	—25 至 60 °C (—13 至 140 °F)
濕度	操作時	10 至 80% (無凝結)
	存放時	10 至 85% (無凝結)
操作環境		一般辦公室或居家環境請避免在陽光直射下、靠近強烈光源或在灰塵較多的環境下操作本掃描器。

## 系統需求

Windows*1	<p>Windows 10 (32-bit, 64-bit)</p> <p>Windows 8.1 (32-bit, 64-bit)</p> <p>Windows 8 (32-bit, 64-bit)</p> <p>Windows 7 (32-bit, 64-bit)</p> <p>Windows Vista (32-bit, 64-bit)</p> <p>Windows XP Professional x64 Edition Service Pack 2</p> <p>Windows XP (32-bit) Service Pack 3</p> <p>Windows Server 2019</p> <p>Windows Server 2016</p> <p>Windows Server 2012 R2</p> <p>Windows Server 2012</p> <p>Windows Server 2008 R2</p> <p>Windows Server 2008 (32-bit, 64-bit)</p> <p>Windows Server 2003 R2 (32-bit, 64-bit)</p> <p>Windows Server 2003 (32-bit, 64-bit) Service Pack 2</p>
Mac OS*2, *3	<p>macOS Mojave</p> <p>macOS High Sierra</p> <p>macOS Sierra</p> <p>OS X El Capitan</p> <p>OS X Yosemite</p> <p>OS X Mavericks</p> <p>OS X Mountain Lion</p> <p>Mac OS X v10.7.x</p> <p>Mac OS X v10.6.8</p>

\*1 Document Capture Pro 不支援 Windows Vista/Windows XP 和 Windows Server。

\*2 不支援 Mac OS 或後續版本的快速使用者切換。

\*3 不支援 Mac OS 的 UNIX 檔案系統 (UFS)。

# 標準與認證

---

## 歐洲型號的標準和核准

低電壓指令 2006/95/EC	EN 60950-1
EMC 指令 2004/108/EC	EN55032 B 級 EN55024 EN 61000-3-2 EN 61000-3-3

---

## 澳洲型號的標準與認證

EMC	AS/NZS CISPR22 Class B
-----	------------------------

# 何處取得協助

---

## 技術支援網站

如需進一步的協助，請造訪下列 Epson 支援網站。請選取國家或地區，然後前往當地 Epson 網站的支援部分。網站也有提供最新的驅動程式、常見問題集、手冊或其他可下載的資料。

<http://support.epson.net/>

<http://www.epson.eu/support> (歐洲)

若 Epson 產品未正常運作且您無法解決問題，請洽 Epson 支援服務，以尋求協助。

---

## 聯絡 Epson 支援服務

### 聯絡 Epson 之前

若 Epson 產品未正常運作且您無法透過產品手冊內的疑難排解資訊解決問題，請洽 Epson 支援服務，以尋求協助。若以下未列出您所在地區的 Epson 支援，請洽詢購買產品的經銷商。

請提供下列資訊給 Epson 支援人員，以便更迅速地為您提供服務：

- 產品序號  
(序號標籤通常位於產品的背後。)
- 產品型號
- 產品軟體版本  
(按下產品軟體中的 [關於]、[版本資訊] 或類似的按鍵。)
- 電腦的品牌和型號
- 電腦作業系統名稱和版本
- 您通常用來搭配這項產品的軟體應用程式的名稱及版本

附註：

視產品而定，傳真的撥號清單資料及/或網路設定可能已儲存於產品的記憶體內。資料及/或設定可能會因產品故障或維修而遺失。Epson 對於任何資料遺失、備份或復原資料及/或設定概不負責，即使是在保固期內。我們建議您自行備份資料或作筆記。

### 歐洲使用者的輔助說明

請檢查您的泛歐保固文件，查看如何聯絡 Epson 支援。

### 台灣使用者的輔助說明

提供資訊、支援與服務的Epson網站：

#### 全球資訊網

<http://www.epson.com.tw>

您可在Epson網站上獲得有關產品規格的資訊、驅動程式下載以及詢問產品問題。

#### Epson諮詢服務

電話：+886-2-80242008

我們的諮詢服務團隊會透過電話協助您解決下列問題：

- 銷售點查詢及產品資訊
- 產品使用上的問題
- 關於維修服務與保固的詢問

#### 維修服務中心：

<http://www.tekcare.com.tw/branchMap.page>

捷修網股份有限公司為Epson原廠授權的維修服務中心。

## 澳洲使用者的輔助說明

澳洲 Epson 公司致力提供您高品質的客戶服務，除了您的產品說明文件外，我們並提供下列取得資訊的方式：

#### 網址

<http://www.epson.com.au>

歡迎進入 Epson 澳洲全球資訊網，這裡有值得您造訪的精彩內容！網站上提供驅動程式下載區、Epson 聯絡窗口、新產品資訊及技術支援 (電子郵件)。

#### Epson 諮詢服務

電話：1300-361-054

Epson 諮詢服務是確保我們客戶能獲得必要資訊的最後備援，諮詢服務的接線人員會協助您安裝、設定及操作您的 Epson 產品。我們的售前諮詢服務人員也會提供新的 Epson 產品的印刷品資料，並告知客戶距離最近的經銷商或服務中心地點，各種問題都可在此獲得解答。

我們建議您在撥打電話前先準備好所有相關資訊，您準備的資訊越充足，我們就能越快協助您解決問題。這裡所指的資訊包括您的 Epson 產品說明文件、電腦類型、作業系統、應用程式，以及任何您覺得有必要的資訊。

#### 產品搬運

Epson 建議保留產品包裝，以便未來搬運之用。

## 新加坡使用者的輔助說明

提供資訊來源、協助與服務的新加坡 Epson 網站：

#### 全球資訊網

<http://www.epson.com.sg>

產品規格資訊、驅動程式下載、常見問答集 (FAQ)、銷售點查詢，以及透過電子郵件的技術支援。

### Epson 諮詢服務

免付費電話：800-120-5564

我們的諮詢服務團隊會透過電話協助您解決下列問題：

- 銷售點查詢及產品資訊
- 產品使用或疑難排解問題
- 關於維修服務與保固的詢問

## 泰國使用者的輔助說明

提供資訊、支援與服務的 Epson 網站：

全球資訊網

<http://www.epson.co.th>

產品規格資訊、驅動程式下載、常見問答集 (FAQ) 及電子郵件諮詢。

### Epson 客服中心

電話：66-2685-9899

電子郵件：support@eth.epson.co.th

我們的客服中心團隊會透過電話協助您解決下列問題：

- 銷售點查詢及產品資訊
- 產品使用上的問題
- 關於維修服務與保固的詢問

## 越南使用者的輔助說明

提供資訊、支援與服務的 Epson 網站：

### Epson 服務中心

65 Truong Dinh Street, District 1, Ho Chi Minh City, Vietnam.

電話 (胡志明市)：84-8-3823-9239、84-8-3825-6234

29 Tue Tinh, Quan Hai Ba Trung, Hanoi City, Vietnam

電話 (河內市)：84-4-3978-4785、84-4-3978-4775

## 印尼使用者的輔助說明

提供資訊、支援與服務的 Epson 網站：

全球資訊網

<http://www.epson.co.id>

## 何處取得協助

- 提供資訊、驅動程式下載的網站：
- 常見問答集 (FAQ)、銷售點查詢，以及透過電子郵件的問題答覆

## Epson 熱線

電話：+62-1500-766

傳真：+62-21-808-66-799

我們的專線團隊會透過電話或傳真協助您解決下列問題：

- 銷售點查詢及產品資訊
- 技術支援

## Epson 服務中心

省	公司名稱	地址	電話 電子郵件
JAKARTA	Epson Sales and Service Jakarta (SUDIRMAN)	Wisma Keiai Lt. 1 Jl. Jenderal Sudirman Kav. 3 Jakarta Pusat - DKI JAKARTA 10220	021-5724335 ess@epson-indonesia.co.id ess.support@epson-indonesia.co.id
SERPONG	Epson Sales and Service Serpong	Ruko Melati Mas Square Blok A2 No.17 Serpong-Banten	082120090084 / 082120090085 esstag@epson-indonesia.co.id esstag.support@epson-indonesia.co.id
SEMARANG	Epson Sales and Service Semarang	Komplek Ruko Metro Plaza Block C20 Jl. MT Haryono No. 970 Semarang -JAWA TENGAH	024 8313807 / 024 8417935 esssmg@epson-indonesia.co.id esssmg.support@epson-indonesia.co.id
JAKARTA	Epson Sales and Service Jakarta (MANGGA DUA)	Ruko Mall Mangga Dua No. 48 Jl. Arteri Mangga Dua, Jakarta Utara - DKI JAKARTA	021 623 01104 jkt-technical1@epson-indonesia.co.id jkt-admin@epson-indonesia.co.id
BANDUNG	Epson Sales and Service Bandung	Jl. Cihampelas No. 48 A Bandung Jawa Barat 40116	022 420 7033 bdg-technical@epson-indonesia.co.id bdg-admin@epson-indonesia.co.id
MAKASSAR	Epson Sales and Service Makassar	Jl. Cendrawasih NO. 3A, kunjung mae, mariso, MAKASSAR - SULSEL 90125	0411- 8911071 mksr-technical@epson-indonesia.co.id mksr-admin@epson-indonesia.co.id
MEDAN	Epson Service Center Medan	Jl. Bambu 2 Komplek Graha Niaga Nomor A-4, Medan - SUMUT	061- 42066090 / 42066091 mdn-technical@epson-indonesia.co.id mdn-adm@epson-indonesia.co.id
PALEMBANG	Epson Service Center Palembang	Jl. H.M Rasyid Nawawi No. 249 Kelurahan 9 Ilir Palembang Sumatera Selatan	0711 311 330 escplg.support@epson-indonesia.co.id

## 何處取得協助

省	公司名稱	地址	電話 電子郵件
PEKANBARU	Epson Service Center Pekanbaru	Jl. Tuanku Tambusai No. 459 A Kel. Tangkerang barat Kec Marpoyan damai Pekanbaru - Riau 28282	0761- 8524695 pkb-technical@epson-indonesia.co.id pkb-admin@epson-indonesia.co.id
PONTIANAK	Epson Service Center Pontianak	Komp. A yani Sentra Bisnis G33, Jl. Ahmad Yani - Pontianak Kalimantan Barat	0561- 735507 / 767049 pontianak-technical@epson-indonesia.co.id pontianak-admin@epson-indonesia.co.id
SAMARINDA	Epson Service Center Samarinda	Jl. KH. Wahid Hasyim (M. Yamin) Kelurahan Sempaja Selatan Kecamatan Samarinda UTARA - SAMARINDA - KALTIM	0541 7272 904 escsmd@epson-indonesia.co.id escsmd.support@epson-indonesia.co.id
SURABAYA	Epson Sales & Service Surabaya (barat)	Jl. Haji Abdul Wahab Saimin, Ruko Villa Bukit Mas RM-11, Kec. Dukuh Pakis, Surabaya - 60225	031- 5120994 sby-technical@epson-indonesia.co.id sby-admin@epson-indonesia.co.id
YOGYAKARTA	Epson Service Center Yogyakarta	YAP Square, Block A No. 6 Jl. C Simanjutak Yogyakarta - DIY	0274 581 065 ygy-technical@epson-indonesia.co.id ygy-admin@epson-indonesia.co.id
JEMBER	Epson Service Center Jember	JL. Panglima Besar Sudirman Ruko no.1D Jember-Jawa Timur (Depan Balai Penelitian & Pengolahan Kakao)	0331- 488373 / 486468 jmr-admin@epson-indonesia.co.id jmr-technical@epson-indonesia.co.id
MANADO	EPSON SALES AND SERVICE Manado	Jl. Piere Tendean Blok D No 4 Kawasan Mega Mas Boulevard - Manado 95111	0431- 8805896 MND-ADMIN@EPSON-INDONESIA.CO.ID MND-TECHNICAL@EPSON-INDONESIA.CO.ID
CIREBON	EPSON SERVICE CENTER Cirebon	Jl. Tuparev No. 04 ( Depan Hotel Apita ) Cirebon, JAWA BARAT	0231— 8800846 cbn-technical@epson-indonesia.co.id
CIKARANG	EPSON SALES AND SERVICE CIKARANG	Ruko Metro Boulevard B1 Jababeka cikarang - Jawa Barat,	021- 89844301 / 29082424 ckg-admin@epson-indonesia.co.id ckg-technical@epson-indonesia.co.id
MADIUN	EPSON SERVICE CENTER MADIUN	Jl. Diponegoro No.56, MADIUN - JAWA TIMUR	0351- 4770248 mun-admin@epson-indonesia.co.id mun-technical@epson-indonesia.co.id
PURWOKERTO	EPSON SALES AND SERVICE Purwokerto	Jl. Jendral Sudirman No. 4 Kranji Purwokerto - JAWA TENGAH	0281- 6512213 pwt-admin@epson-indonesia.co.id pwt-technical@epson-indonesia.co.id



## 何處取得協助

省	公司名稱	地址	電話 電子郵件
BOGOR	EPSON SALES AND SERVICE Bogor	Jl.Pajajaran No 15B Kel Bantarjati Kec Bogor Utara - JAWA BARAT 16153	0251- 8310026 bgr-admin@epson-indonesia.co.id bgr-technical@epson-indonesia.co.id
SERANG	EPSON SERVICE CENTER Serang	Jl. Ahmad Yani No.45C, SERANG - BANTEN	0254- 7912503 srg-admin@epson-indonesia.co.id srg-technical@epson-indonesia.co.id
PALU	EPSON SALES AND SERVICE Palu	Jl. Juanda No. 58, Palu - Sulteng	0451- 4012 881 plw-admin@epson-indonesia.co.id plw-technical@epson-indonesia.co.id
BANJARMASIN	EPSON SERVICE CENTER BANJARMASIN	Jl. Gatot Soebroto NO. 153 BANJARMASIN - KALSEL 70235	0511- 6744135 (TEKNISI) / 3266321(ADMIN) bdj-admin@epson-indonesia.co.id bdj-technical@epson-indonesia.co.id
DENPASAR	EPSON SALES AND SERVICE Denpasar	JL. MAHENDRADATA NO. 18, DENPASAR - BALI	0361- 3446699 / 9348428 dps-admin@epson-indonesia.co.id dps-technical@epson-indonesia.co.id
JAKARTA	EPSON SALES AND SERVICE CILANDAK	CIBIS Business Park Tower 9 LT. MEZZANINE, Jalan TB Simatupang No.2, Jakarta Selatan - DKI JAKARTA 12560	021- 80866777 esscibis.support1@epson-indonesia.co.id esscibis.support2@epson-indonesia.co.id esscibis.admin@epson-indonesia.co.id esscibis.sales@epson-indonesia.co.id
SURABAYA	EPSON SALES AND SERVICE SURABAYA (GUBENG)	JL. RAYA GUBENG NO. 62, SURABAYA - JAWA TIMUR	031- 99444940 / 99446299 / 99446377 esssby@epson-indonesia.co.id esssby.support@epson-indonesia.co.id
AMBON	EPSON SERVICE CENTER AMBON	Jl. Diponegoro No.37 (Samping Bank Mandiri Syariah) Kel.Ahusen, Kec.Sirimau - Ambon 97127	-

如為其他未列於此處的城市，請撥打以下專線：08071137766。

## 香港使用者的輔助說明

在香港的使用者如需取得技術支援和其他售後服務，歡迎聯繫愛普生香港有限公司。

網際網路首頁

<http://www.epson.com.hk>

愛普生香港有限公司同時提供中英文兩種版本的網站，方便使用取得下列資訊：

產品資訊

- 常見問答集 (FAQ)
- 最新版的 Epson 產品驅動程式

#### 技術支援專線

您也可以透過以下電話和傳真號碼聯絡我們的技術人員：

電話：852-2827-8911

傳真：852-2827-4383

## 馬來西亞使用者的輔助說明

提供資訊、支援與服務的 Epson 網站：

#### 全球資訊網

<http://www.epson.com.my>

- 提供資訊、驅動程式下載的網站：
- 常見問答集 (FAQ)、銷售點查詢，以及透過電子郵件的問題答覆

#### Epson 客服中心

電話：1800-81-7349 (免付費電話)

電子郵件：[websupport@emsb.epson.com.my](mailto:websupport@emsb.epson.com.my)

- 銷售點查詢及產品資訊
- 產品使用上的問題
- 關於維修服務與保固的詢問

#### 總公司

電話：603-56288288

傳真：603-5628 8388/603-5621 2088

## 印度使用者的輔助說明

提供資訊、支援與服務的 Epson 網站：

#### 全球資訊網

<http://www.epson.co.in>

您可在 Epson 網站上獲得有關產品規格的資訊、驅動程式下載以及詢問產品問題。

#### 服務電話

- 服務、產品資訊及訂購耗材 (BSNL 專線)  
免付費電話：18004250011  
服務時間為星期一至星期六 (國定假日除外) 上午 9 時至下午 6 時

服務 (CDMA 與行動使用者)

免付費電話：186030001600

服務時間為星期一至星期六 (國定假日除外) 上午 9 時至下午 6 時

## 菲律賓使用者的輔助說明

在菲律賓的使用者如需取得技術支援和其他售後服務，歡迎透過以下電話/傳真號碼及電子郵件聯絡菲律賓 Epson 公司：

### 全球資訊網

<http://www.epson.com.ph>

產品規格資訊、驅動程式下載、常見問答集(FAQ)，以及透過電子郵件的問題回覆。

### 菲律賓 Epson 顧客服務

免付費電話 (PLDT)：1-800-1069-37766

免付費電話 (Digital)：1-800-3-0037766

馬尼拉大都會：(632) 8441 9030

網站：<https://www.epson.com.ph/contact>

電子郵件：customer@epc.epson.com.ph

服務時間為星期一至星期六 (國定假日除外) 上午 9 時至下午 6 時

我們的客服團隊會透過電話協助您解決下列問題：

- 銷售點查詢及產品資訊
- 產品使用上的問題
- 關於維修服務與保固的詢問

### 菲律賓 Epson 公司

外線：+632-706-2609

傳真：+632-706-2663