

AZ Buradan Başlat
BE Пачаць адсюль

TK Şu yerdən başla
UZ Ishni boshlash qo'llanmasi



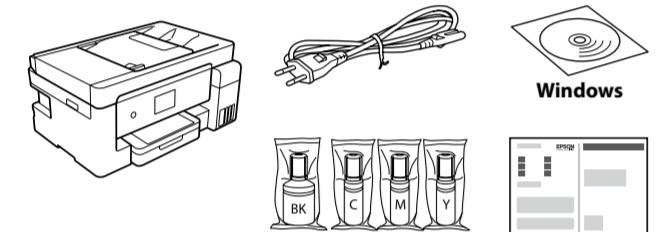
© 2019 Seiko Epson Corporation
Printed in XXXXXX

Əvvəlcə bunu oxuyun
Bu printer üçün mürəkkəb ehtiyatla istifadə edilməlidir. Mürəkkəb çanları doldurulanda və ya mürəkkəb ilə doldurulanda mürəkkəb sıçraya bilər. Mürəkkəb paltarlarınızda və ya əşyalarınızda düşsə, o getməyə bilər.

Сначатку прачытайце гэта
З чарнілам для гэтага прынтара трэба працаваць асцярожна. Чарніла можа распырацца пры запраўцы ці дазапраўцы картрыджаў. Калі чарніла трапіць на ваша адзенне або рэчы, магчыма, вы не зможаце яго адмыць.

İlki bilen şunu okaň
Bu printeriň syýasyny seresaply götərmeli. Syýa gutularyna syýa guyuýarka, syýanyň pürkülmegi mümkin. Egin-əşiğiňize ýa-da goşlaryňyza syýa degse, ony aýryp bolmazlygy mümkin.

Avval buni o'qib chiqing
Bu printer uchun siyoh bilan ehtiyotlik bilan ishlash lozim. Siyoh idishlari siyoh bilan to'ldirilayotganida yoki qayta to'ldirilayotganida siyoh sachrab ketishi mumkin. Agar siyoh kiyimlaringiz yoki buyumlaringizga tegsa, u ketmasligi mumkin.



Məkandan asılı olaraq əlavə elementlər daxil ola bilər.

У залежнасці ад месцазнаходжання могуць уключачца дадатковыя элементы.

Sebite baglylykda, goşmaça zatlaryň goşulmagy mümkin.

Joyga bog'liq ravishda qo'shimcha elementlar kiritilishi mumkin.

İlkin mürəkkəb şüşələri çap başlığını enerji ilə doldurmaq üçün qismən istifadə ediləcək. Bu şüşələr sonrakı mürəkkəb şüşələri ilə müqayisədə daha az səhifə çap edə bilər.

Пачатковыя бутэлечкі з чарнілам будучы часткова выкарыстаны для запраўкі друкавальнай галоўкі. З дапамогай гэтых бутэлечак, магчыма, будзе надрукавана менш старонак у параўнанні з наступнымі бутэлечкамі з чарнілам.

Çap ediş golowkasyna syýa goýbermek üçin, başlangyç syýa çüýşejiklari kem-käseýin ulunlyar. Ol çüýşejiklariň sonrakı syýa çüýşejiklerine garanynda birmeme azrak sahıya çap etmekligi mümkindir.

Daşlabki siyoh butilkalaridan chop qilish kallağini to'ldirish uchun qisman foydalanilishi mumkin. Bu siyoh butilkalari bilan keyingi siyoh butilkalariga qaraganda kamroq sahifalar chop qilinishi mumkin.

Bela etmek talimatda bildirilməyənə qədər USB kabelini qoşmayın.

Не падключайце кабелъ USB у адсутнасці адпаведных інструкцый.

Eger yörite görkezilmese, onda USB kabeli birikdirilmə.

Bunday qilish to'g'risida ko'rsatma berilmasa, USB kabelni ulamang.

Printerin quraşdırma talimatları üçün bu talimat va ya Epson video talimatlarına baxın. Printerden istifadə üzrə məlumat üçün veb-saytımızda **İstifadəçi üçün təlimat** baxın. Təlimat kitabçasına müraçət etmək üçün "Dəstək" seçin.

Звярніцеся да гэтага дапаможніка або відаэінструкцый Epson за інструкцыямі па наладжанні прынтара. З інфармацыяй пра карыстанне прынтара можна азнаёміцца ў *Інструкцыі карыстальніка* на нашым вэб-сайце. Для атрымання доступу да кіраўніцтва выберыце «Падтрымка».

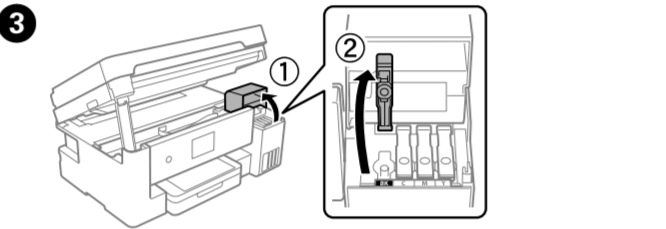
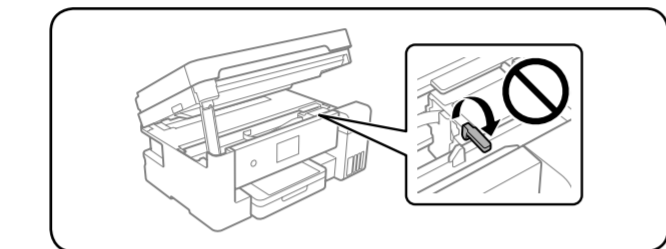
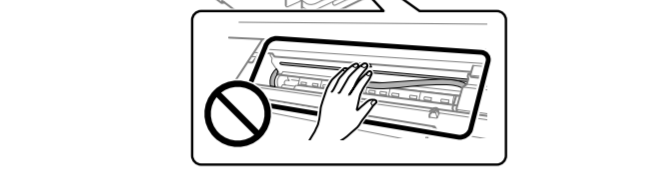
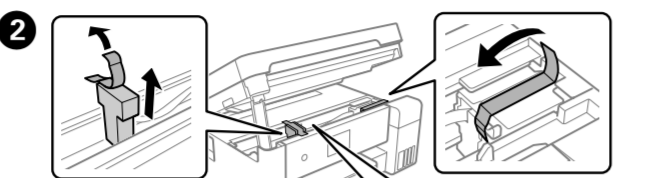
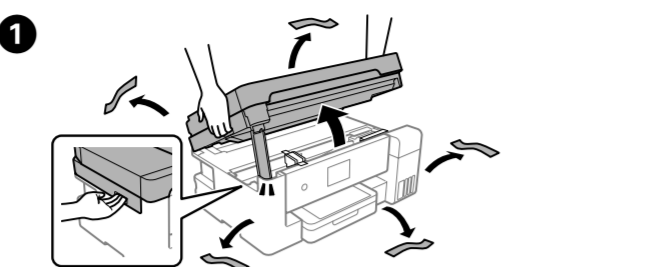
Printeriň sazlaw görkezmeleri üçin, şu gollanma ýa-da Epson-üň video gollanmalarına serediň. Printeri ulanmak barada maglumat üçin, websaytymyzdaky *Ulanýjy gollanmasyna* serediň. Gollanma girme üçin, «Goldaw» saýlaň.

Printerni o'rnatish bo'yicha ko'rsatmalar uchun bu yo'riqnomani yoki Epson video yo'riqnomalarini ko'ring. Printerdan foydalanish bo'yicha ma'lumotlar olish uchun veb-saytimizdagi *Foydalanuvchi qo'llanmasiga* qarang. Bu qo'llanmadan foydalanish uchun "Qo'llab-quvvatlash" ni bosing.



epson.sn

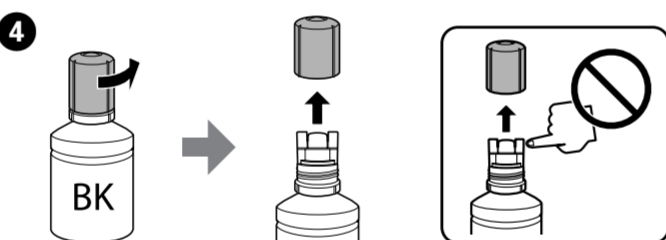
Printer quraşdırılır / Наладжванне прынтара / Printeri sazlamak / Printerni o'rnatish



1 Mürəkkəb çəninin rənginin doldurmaq istədiyiniz mürəkkəbin rəngi ilə uyğun olduğundan əmin olun. Uzunlənəcə, şto kolər kartrydja sypada e koleraм чарніла, yakoe вы хочаце ў яго наліць.

Syýa gutusynyň rənkil bilən guymakcy bolýan syýahyznyň rənkil deň bolmaldyr.

Siyoh idishi rəngining siz to'ldirmoqchi bo'lgan siyoh rəngi bilan bir xil ekanligiga ishonch hosil qiling.



2 Mürəkkəb şüşəni yuxarıya doğru saxlayarkən qarağini çıxarın; əks halda, mürəkkəb axa bilər.

Məhsulunuz ilə birgə verilən mürəkkəb şüşələrindən istifadə edin.

Epson əsl olmayan mürəkkəbin keyfiyyəti və ya etibarlılığına zəmanət vermir. Əsl olmayan mürəkkəbdən istifadə Epson-un zəmanətində əhatə olunmayan zədəyə səbəb ola bilər.

Syýa çüýşejigini dik saklap, garaýjyguny aýryp; yogsam, syýanyň syzmagy mümkin.

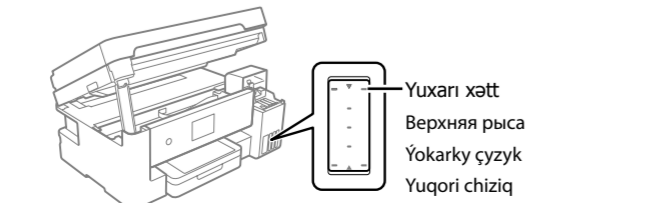
Siyoh butilkasini tik ushlagan holda qopqog'ini oling; əks holda siyoh oqib ketishi mumkin.

Məhsulotingiz bilan birgə berilən siyoh butilkalaridan foydalaning.

Epson əsl bo'lmagan siyohning sifati yoki ishonchligini kafolotlay olmaydi. Asl bo'lmagan siyohdan foydalanish Epson kafolatlari bilan qamrab olinmaydigan shikastlanishga olib kelishi mumkin.

3 Mürəkkəb çəninədə yuxarı xətti yoxlayın. Pravereçce verxnıyü rısyü ü kartrydja dlya çarñıla. Syýa gutusyndaky yökarky çyzygy barlaň.

Siyoh idishining yuqori chizig'ini tekshiring.

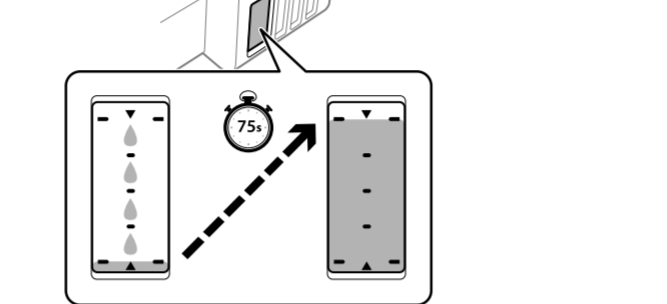
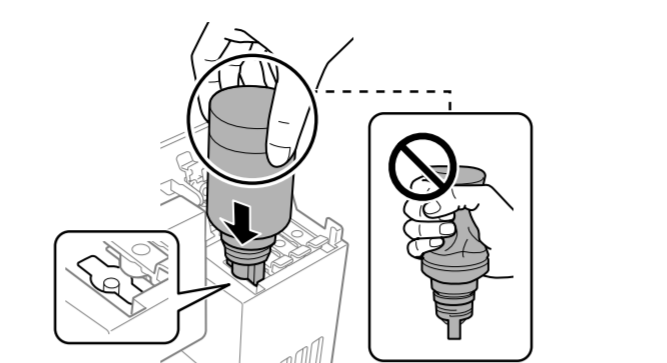


6 Mürəkkəb yuxarı xəttə qədər doldurmaq üçün mürəkkəb şüşəni portuna içərisinə düz formada daxil edin.

Каб напоўніць картрыдж чарнілам да верхняй рысы, устаўце бутэлечку з чарнілам праму ў адтуліну для запраўкі.

Yökarky çyzyga çenli syýa guymak üçin, syýa çüýşejigini gönümel porta giriziň.

Yuqori chiziqqacha siyoh bilan to'ldirish uchun siyoh idishini tik holda portga soling.



4 **Düzgün rəng üçün mürəkkəb şüşəni doldurma portuna daxil etdiyiniz zaman mürəkkəb tökülməyə başlayır və mürəkkəb yuxarı xəttə çatanda axın avtomatik dayanır.**

Əgər mürəkkəb çana axmağa başlamazsa, mürəkkəb şüşəni çıxarın və onu yenidən daxil edin. Buna baxmayaraq, mürəkkəb yuxarı xəttə çatanda mürəkkəb şüşəni yenidən daxil etməyin; əks halda, mürəkkəb axa bilər.

Mürəkkəb şüşədə qala bilər. Qalan mürəkkəb daha sonra istifadə edilə bilər.

Mürəkkəb şüşəni daxil edilmiş saxlamayın; şüşə zədələnə və ya mürəkkəb axa bilər.

Qarağini çıxarıqdan sonra mürəkkəb şüşəsinin yuxarı hissəsinin hər hansısa bir əşyaya çrpilmasına icazə verməyin; əks halda, mürəkkəb dağıla bilər.

Mürəkkəb şüşəsinı vurmayın; mürəkkəb axa bilər.

5 **Kalı vy ұстаўлеңце бутэлечку з чарнілам ў адтуліну для запраўкі картрыджа правільнага колеру, чарніла пачынае паўстаць і сьпяняецца аўтаматычна, калі яго ўзровень дасягае верхняй рысы.**

Kalı çarñıla ne paçne pastaўca ü kartrydž, znımıçe бутэлечку ў устаўце яе зноў. Але не устаўляйце бутэлечку з чарнілам зноў, калі картрыдж напоўніўся да самай верхняй рысы; інакш чарніла можа працячы.

U бутэлечцы можа заставацца чарніла. Чарніла, yakoe засталося, можна выкарыстоўваць паэней.

He пақідайце бутэлечку устаўленай; у адваротным выпадку бутэлечка можа быць пашкоджана або чарніла можа працячы.

Нельга, каб верх бутэлечкі з чарнілам стукаўся аб якія-небудзь аб'екты пасля зняцця вэчка; інакш чарніла можа разліцца.

He стукайце па бутэлечцы, інакш чарніла можа працячы.

6 **Syýa çüýşesini dogry reñkdäki dolduryş portuna girizen wagtyňyz, syýa guýlup başlaýar we syýa yökarky çyzyga ýetende, onuň akmagy öz-özüňden durýar.**

Eger syýa guta akyp başlamasa, çüýşejigi aýryp, täzedən dakyn. Yöne, syýa yökarky çyzyga ýetende, syýa çüýşejigini täzedən dakmaň; yogsam, syýanyň syzmagy mümkin.

Çüýşejikde syýa galmagy mümkin. Galan syýany soň ulanyp bolýar.

Syýa çüýşejigini dakylgy galdurmaň; yogsam, çüýşejige zeper ýetirip ýa-da syýa syzyp biler.

Çüýşejigiň garaýjygy aýrlylansoň, onuň depesiniň hiç bir zadda gatý degmegine ýol bermäň; yogsam, syýa dökülip biler.

Syýa çüýşejigini ýykkmaň; yogsam, syýanyň syzmagy mümkin.

7 **Siyoh butilkasini to'g'ri rang uchun to'ldirish portiga kiritganingizda siyoh quyilishi boshlaydi va siyoh yuqori chiziqqa yetganida oqish avtomatik tarzda to'xtaydi.**

Agar siyoh idishiga oqishni boshlamasa, siyoh butilkasini chiqarib oling va qayta soling. Biroq siyoh yuqori chiziqqa yetganida siyoh butilkasini qayta o'rnatmang; əks holda siyoh oqib ketishi mumkin.

Butilkada siyoh qolishi mumkin. Qolgan siyohdan keyinchalik foydalanish mumkin.

Siyoh butilkasini solingan holda qoldirmang; əks holda butilka shikastlanishi yoki siyoh oqib ketishi mumkin.

Butilka qopqog'i ochilganidan keyin uning yuqori qismining boshqa birorta buyumga urilib ketishiga yo'l qo'ymang; əks holda siyoh to'kilishi mumkin.

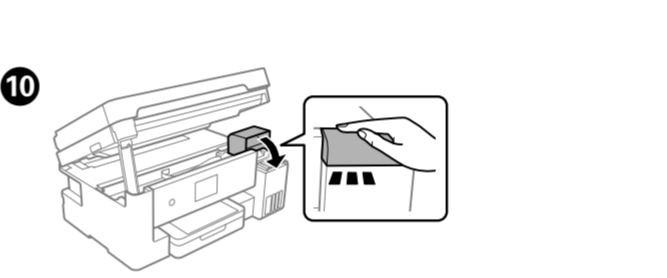
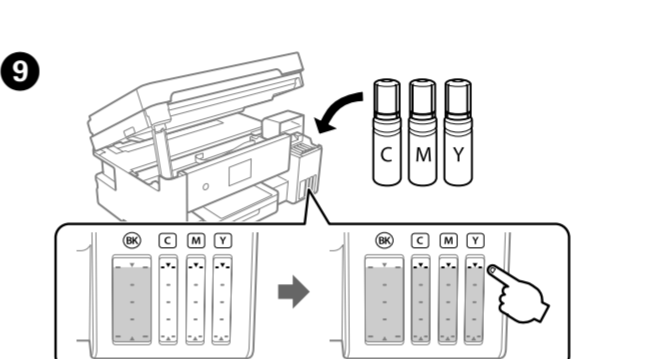
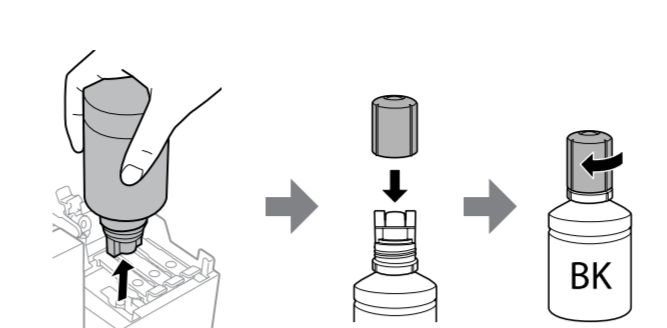
Siyoh butilkasiga urmang, əks holda siyoh oqib ketishi mumkin.

7 Mürəkkəb çənin yuxarı xəttinə çatanda şüşəni çıxarın.

Калі картрыдж напоўніцца чарнілам да верхняй рысы, зніміце бутэлечку.

Syýa gutynyň yökarky çyzygyna ýetende, çüýşejigi çykaryň.

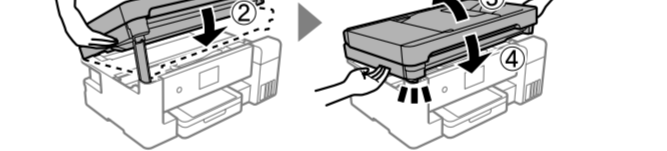
Siyoh idishning yuqori chizig'iga yetganida butilkani tortib chiqaring.



11 Skaner qurğusu təhlükəsizlik üçün dayanır. Skaner sypnye pracu ü mətax bəsleşki.

Skaner blogy howpsuzlyk üçin togtayar.

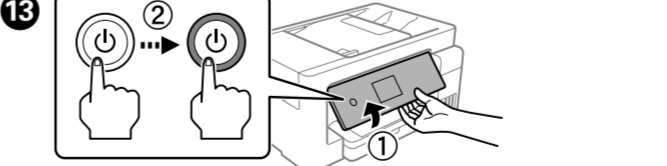
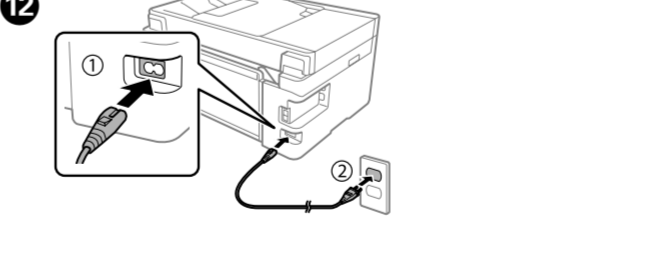
Xavfsizlikanı təminlash uchun skaner bloki to'xtaydi.



Yenidən açılana qədər qurğu tamamilə başlanmalıdır. Блок трэба поўнасцю закрыць, перш чым яго можна будзе адкрыць зноў.

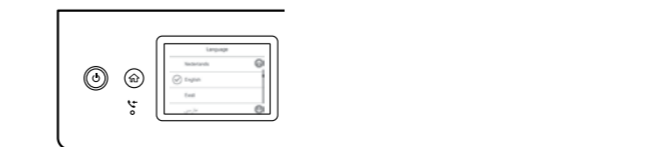
Blogy gaytadan açmak üçin, ilki bilen doly yarpmalı.

Uni qaytadan ochish mumkin bo'lishidan avval blok mahkam yopilishi kerak.



14 Dil, ölkə və vaxt seçin. Выберыце мову, краіну і час. Dil, yurt we wagt saýlaň.

Til, mamlakat va vaqtni tanlang.

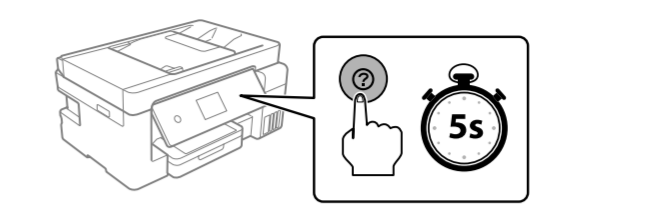


15 Buradan Başlat baxmaq mesajı göstərildə, 5 saniyelik basın.

Kalı z'yaivca pavədamlenne ab neabhadnacı z'vırynucca da *Paçıçe adşyö*, naçisñide 5 ü ıtrımylıvıayce na pracıyę 5 sekunđ.

Şu yerdən başla görmək barada hat görkeziləndə, 5 sekuntlap basyň.

Ishni boshlash qo'llanmasi xabari ko'rsatilganida tugmasini 5 soniya bosib turing.

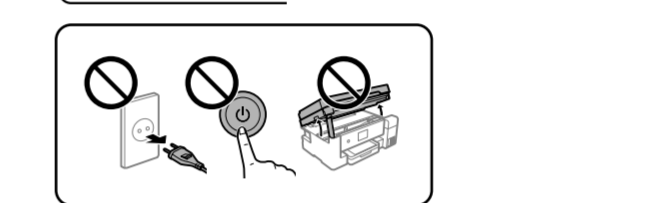


16 Çənərin mürəkkəb ilə doldurulduğunu yoxlayın və sonra mürəkkəb doldurmağa başlamaq üçün **Hazır** toxunun. Mürəkkəb doldurmaq təxminən 10 dəqiqə çəkir.

Uzunıçesə ü tym, şto kartrydžy напоўнены чарнілам, а потым націсніце **Гатова**, каб пачаць загрузку чарнілам. Загрузка чарнілам займае каля 10 хвілін.

Gutularny syýadan doluduygyny tassyklaň we syýa goýberip başlamak üçin, **Yerine yetirdi**-y basyň. Syýa goýbermek 10 minut töwəregi wagt alýar.

Siyoh idishlarining siyoh bilan to'ldirilganligini tasdiqlang va siyoh to'ldirishni boshlash uchun **Tayor** tugmasini bosing. Siyoh to'ldirish taxminan 10 daqiqa vaqtni olishi mumkin.



17 Mürəkkəbin doldurulması tamamlananda, çap keyfiyyətinin tənzimlənməsi ekranı göstərilir. Tənzimləmələri icra etmək üçün ekrandakı təlimatlara əməl edin. Kağızın yüklənməsi mesajı göstərildə addımına baxın.

Пасля завяршэння загрузкі чарнілам будзе паказаны экран рэгуліроўкі якасці друку. Каб зрабіць рэгуліроўку, выконвайце інструкцыі на экране. Калі з'явіцца паведамленне аб загрузцы паперы, звярніцеся да кроку 18.

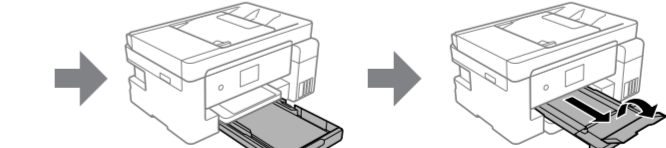
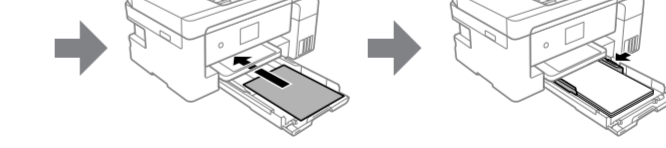
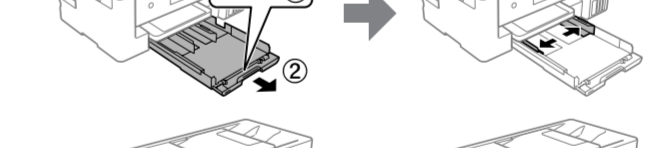
Syýa guymaklyk tamamlanan wagty, çap ediş hilini sazlamak ekraný görkezilýär. Sazlamagy ýerine yetirmek üçin, ekrandaky görkezmeleri berjaý ediň. Kagyz ýüklemek haty göründə, ädimine serediň.

Siyoh to'ldirish yakunlanganida chop qilish sifatinı sozlash ekranı ko'rsatıldı. Sozlashlarnı bajarish uchun ekrandakı ko'rsatmalarnı bajarıng. Qoq'oz yuklash xabari ko'rsatilganida qadamga qarang.

18 A4 ölçülü kağızı çap edilən üzü aşığıya olmaqla kağız kasetına yüklayın. Zargıruice papery pameru A4 u kasetu dlya papery paverxnıy dlya druku üniz.

Çap edilýän yüzüni aşak edip, kagyz kassetasyna A4 ölçegli kagyz goyulň.

Qoq'oz kassetasiga A4 o'lchamli qoq'ozni chop qilinadigan tomonini pastga qilgan holda soling.



19 Faks parametrlərini qurun. Bu parametrləri daha sonra dəyişdirə bilərsiniz. Əgər parametrləri indi qurmaq istəmisinizsə, faks parametrləri ekranını bağlayın.

Zadaiçe nalađy faksə. Vy možaće zmyñçite gętyya nalađy pazney. Kalı vy ne hoçaće nalađıvaçę zəraz, zakrıyçite ekran nalađ faksə.

Faks sazlamalaryny belləň. Bu sazlamalary soň üytgedip bilersiňiz. Sazlamalary şu wagt bellemek islemeýän bolsayız, faks sazlamalary ekranyny ýapýrň.

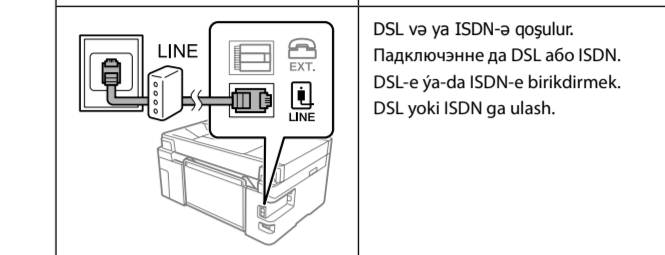
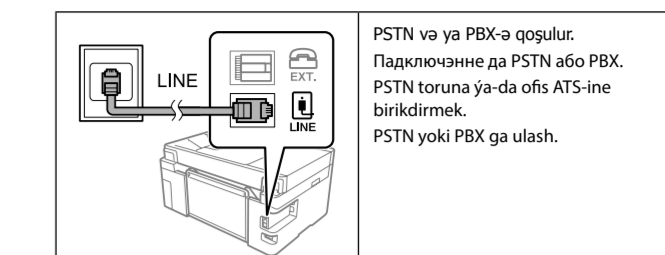
Faks sozlamalarini o'ratishni bajaring. Siz bu sozlamalarni keyinchalik o'zgartirishingiz mumkin. Agar siz bu sozlamalarni hozir o'ratmoqchi bo'lmasangiz, faks sozlamalari ekranini yoping.



20 Telefon kabelini qoşun. Падключыце тэлефонны кабелъ.

Telefon kabelini birikdirin.

Telefon kabelini ulang.



Mümkün telefon kabeli	RJ-11 Telefon Xattı / RJ-11 Telefon quraşdırma bağlantısı
Даступны тэлефонны кабелъ	Тэлефонная лінія RJ-11 / Падключэнне тэлефонага апарата RJ-11
Eljeterli telefon kabeli	RJ-11 Telefon liniyası / RJ-11 Telefon toplumu birikmesi
Mavjud telefon kabeli	RJ-11 Telefon liniyası / RJ-11 Telefon qurilmasi ulanishi

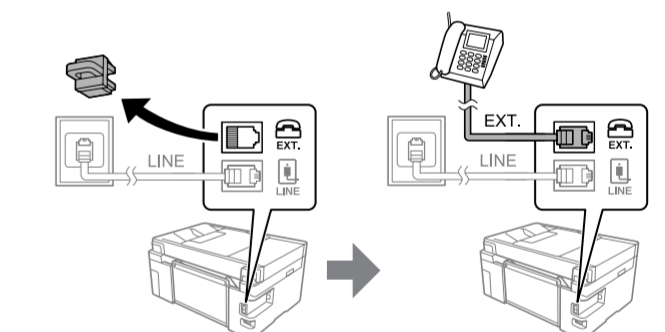
Ərazidan asılı olaraq, telefon kabeli printer ilə daxil edilə bilər, belə olarsa, kabledən istifadə edin. U zaleznacısı ad rəğınu tэлефонny кабелъ можа pastaўляцца з прынтара. Kalı gəta tak, vykaryстоўвайце гэты кабелъ. Sebite baglylykda, telefon kabelini printeriň ýany bilen berilmegi mümkin, eger şeýle bolsa, şol kabeli ulanyň. Hududga bog'liq ravishda telefon kabeli printer bilan birgə berilishi mumkin, aгар shunday bo'lsa, o'sha kabledan foydalaning.

21 Əgər telefonunuz ilə eyni mobil telefon xəttini paylaşmaq istəyirsinizsə, qarağı çıxarın və telefonu EXT. portuna qoşun.

Kalı vy hoçaçe karyстацца той жа самой лініяй, да якой падключэны і ваш тэлефон, зніміце вэчка і падключыце тэлефон да порта EXT.

Telefonyňyz bilen sol telefon liniyasyny paylaşmak isleyän bolsayız, gapagy aýryp, telefony EXT. portuna birikdirin.

Agar siz telefonizingning telefon liniyasini baham ko'rmoqchi bo'lsangiz, qopqoqni oling va keyin telefonni EXT. portiga ulang.



22 Kompüter və ya smart cihazınızı printer ilə qoşun. Program təminatını quraşdırmaq və şəbəkəni konfigurasiya etmək üçün veb-saytı ziyarət edin. Windows istifadəçiləri həmçinin program təminatını quraşdırma və təchiz edilən CD-dən istifadə edərək şəbəkəni konfigurasiya edə bilər. Pəđklyoçıçe sıyö kam'pyut'ar cı smart-prılyadu da прынтара. Каб устаўляць праграмае забеспячэнне і задаць параметры сеткі, наведвайце вэб-сайт. Карыстальнікі Windows таксама могуць устаўляць праграмае забеспячэнне і задаць параметры сеткі з дапамогай далучанага кампакт-дыска.

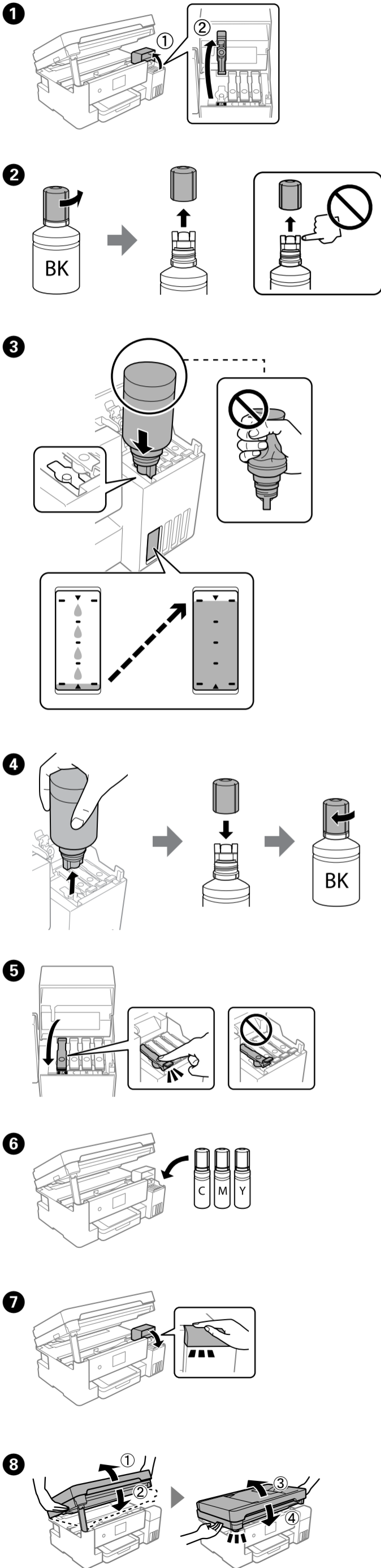
Komp'yuteriňizi ýa-da akylyň enjamyňyzy printere birikdirin. Websayta baryň we programma üpjünçiligini gurnap, tory düzüň. Windows ulanyjylary berlen CD arkalı programma üpjünçiligini gurnap we tory düzup hem bililer.

Kompyuteriňiz yoki smart qurilmangizni printer bilan ulang. Dasturiy ta'minotni o'rnatish va tarmoqni sozlash uchun veb-saytga tashrif buyuring. Windows foydalanuvchilari birga berilgan CD dan foydalanib ham dasturiy ta'minotni o'rnatishlari va tarmoqni sozlashlari mumkin.



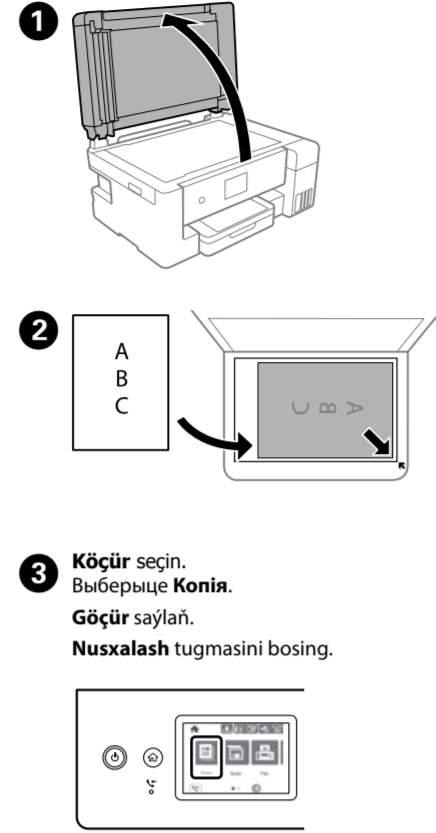
Printer istifadəyə hazırdır. Prynтар гатовы да выкарыстання. Printer ulanylmaga taýyar. Printer foydalanishga tayyor.

Qalan mürəkkəbin yenidən doldurulması / Дазпраўка, калі ў картрыджы засталася чарніла / Galan suya doldurylyar / Qolgan siyohni qayta to'ldirish



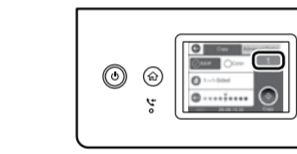
9 Mürəkkəbi yenidən doldurmaq üçün ekrandakı təlimatlara əməl edin.
Выконвайце інструкцыі на экране, каб дазправіць чарніла.
Suyany doldurmaq üçün, ekrandaky görkezmeləri berjaý ediň.
Siyoh to'ldirish uchun ekrandagi ko'rsatmalarni bajaring.

Surətini çıxarma / Капіраванне / Nusgalamak / Nusxa ko'chirish



3 **Köçür** seçin.
Выберыце **Копія**.
Göçür saylaň.
Nusxalash tugmasını bosing.

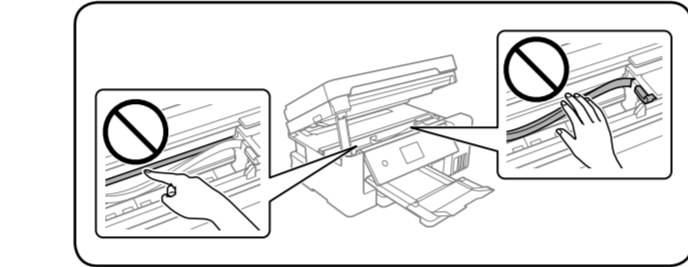
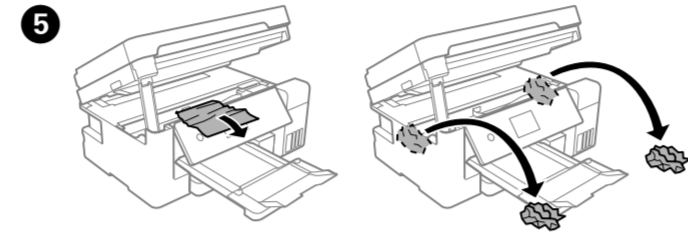
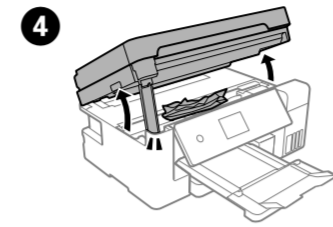
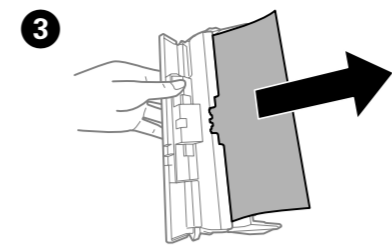
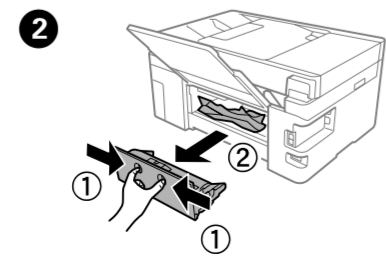
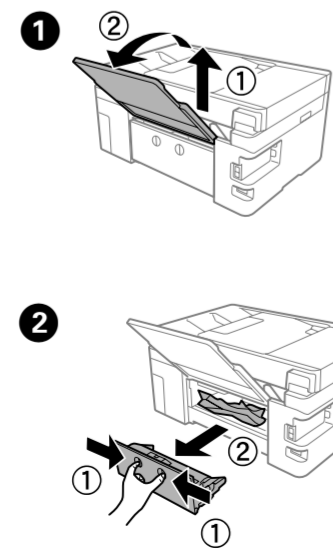
4 Surətlərin sayını daxil etmək üçün təsvirdə göstərilən bölməni seçin.
Каб задаць колькасць копіяў, выберыце раздзел, паказаны на малюнку.
Nusgalaryň sanyny girizmek üçün, illýustrasiýada görkezilýän bölümi saylaň.
Nusxalar sonini kirtirish uchun rasmda ko'rsatilgan bo'limni tanlang.



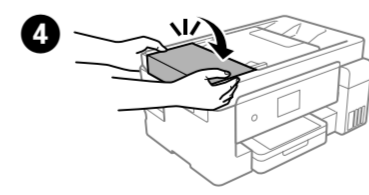
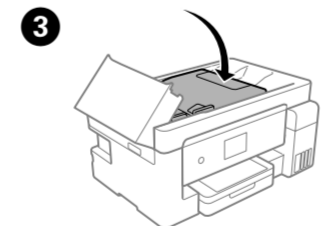
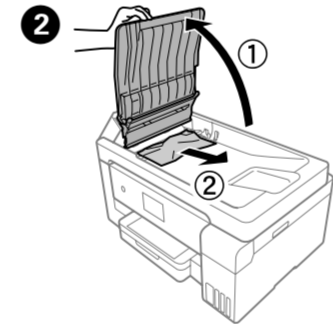
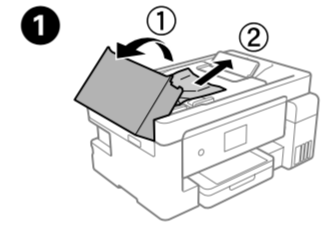
5 Lazım olarsa, digər parametrləri qurun.
Пры неабходнасці наладзьце іншыя параметры.
Gerekli beyleki sazlamalary ediň.
Zarur bo'lgan hollarda boshqa sozlamalarni o'rninging.

6 Surətini çıxarmağa başlamaq üçün ◊ toxunun.
Каб пачаць капіраванне, націсніце ◊.
Nusgalap başlamak üçün, ◊ basyň.
Nusxa olishini boshlash uchun ◊ tugmasını bosing.

Kağız ilişməsinin təmizlənməsi / Выманне паперы, якая захрасла / Dukulan kagazy auyrmak / Tiqilib qolgan qog'ozni tozlash



ADF / ADF / ADF / ADF



Çar keyfiyyəti köməyi / Даведка па якасці друку / Çar ediş hili kömegi / Chop qilish sifati bo'yicha yordam

Əgər çap materiallarınızda buraxılan segmentlər və ya qırılmış xətlər görsəniz, yaxud boş vərəqlər çap olunsasa, çap başlığı ucluqlarının tıxanib-tıxanmadığını yoxlamaq üçün ucluq yoxlaması nümunəsi çap edin.
Калі на раздрукоўцы адсутнічаюць сегменты, вы бачыце перарывыстыя лініі або калі друкуюцца пустыя старонкі, надрукуйце шаблон правёркі соплаў, каб правесці, ці не забруджаны соплы друкавальнай галоўкі.
Eger çap edilýän kagyzlarda üzülen çyzyklar ýa-da çykmadyk yerler görseňiz, ýa-da boş listler çap edilse, çap ediş golowkasynyň lüleleriniň dykylandygyny barlamak üçin, şablon çap ediň.

Agar chop qilingan materiallarda segmentlar yo'q bo'lsa yoki uzilgan bo'lsa yoki varaqalar bo'sh holda chiqarilsa, chop qilish kallagi nasadkalarining tiqilib qolmaganligini tekshirish uchun nasadkani tekshirish namunasini chop qiling.



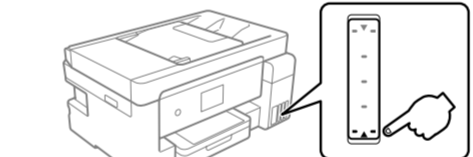
Təfərrüatlar üçün **İstifadəçi üçün təlimat** baxın.
Для атрымання дадатковай інфармацыі звярніцеся да **Інструкцыі карыстальніка**.
Has köp jikme-jiklik için, **Ulanıyıcı gollanmasına** serediň.
Ko'proq ma'lumotlar olish uchun **Foydalanuvchi qo'llanmasiga** qarang.

Mürəkkəb səviyyələrinin yoxlanması və Mürəkkəbin Yenidən Doldurulması / Правэрка ўзроўню і дазпраўка чарніла / Суяануң дэрежесини барlamak we суяа гуымақ / Siyoh darajalarini tekshirish va siyoh to'ldirish

1 Mürəkkəb səviyyələrini yoxlayın. Mürəkkəb səviyyələrindən hər hansısa biri aşağı xəttədən az olarsa, çanı yenidən doldurmaq üçün "Printer Quraşdırılır" bölməsində 2-4 addımlarına baxın.

Правэрдце ўзроўню чарніла. Калі ўзровень чарніла ў якім-небудзь з картрыджаў ніжэй за ніжнюю рысу, звярніцеся да крокаў 2-4 у раздзеле «Наладжванне прынтара», каб дазправіць такі картрыдж. Суяануң дэрежесини барлаң. Eger islendik suya derejesi aşaky çyzykdan pesde bolsa, gutyny doldurmaq üçün, «Printeri sazlamak»-daky 2-4 ädimlerini berjaý ediň.

Siyoh darajalarini tekshiring. Agar siyoh darajalaridan birtotasi quyi chiziqdan pastda bo'lsa, idishni qayta to'ldirish uchun "Printerni o'rnatish" bo'limidagi 2 dan 4 gacha bo'lgan qadamlarga qarang.



2 Faktiki qalan mürəkkəbi təsdiqləmək üçün printerin bütün çanlarında mürəkkəb səviyyələrini əyani yoxlayın. Mürəkkəb səviyyəsini aşağı xəttədən az olduđu vaxtda printerdən uzunmüddətli istifadə printeri zadələyə bilər.
Каб даведцца, колькі застаецца чарніла, выканайце візуальную правэрку ўзроўню чарніла ў картрыджах прынтара. Доўгае выкарыстанне прынтара пры ўзроўню чарніла ніжэй за ніжнюю рысу можа прывесці да пашкодвання прынтара.
Galan hakyky suya möçberini anyklamak üçün, printeriň ähli gutularyndaky suya derejesini göz bilen barlaň. Suýa aşaky çyzykdan pese düşen wagty, printeri köp wagtlaп ulanmak oňa zeper yetirip biler.
Haqiqiy qolgan siyohni təsdiqləş uchun printerning barcha siyoh idishlaridagi siyoh darajalarini ko'z bilan tekshiring. Siyoh darajasi quyi chiziqdan pastda bo'lgani holda printerdan uzoqroq foydalanish printerni shikastlashi mumkin.

2 Mürəkkəb səviyyələrini bərpə etmək üçün LCD ekrandakı təlimatlara əməl edin.

Выконвайце інструкцыі на BK-дысплеі, каб скінучь узроўню чарніла. Суяа дэрежесини дикелтмек үшін, LCD ekrandaky görkezmeləri berjaý ediň. Siyoh darajalarini qayta o'rnatish uchun LCD ekrandagi ko'rsatmalarni bajaring.

Mürəkkəb səviyyəsi yuxarı xəttə çatanda mürəkkəb axını avtomatik dayanır. Əgər mürəkkəb səviyyəsi yuxarı xəttə çatmaza, ekrandakı təlimatlara əməl edərək faktiki mürəkkəb səviyyəsini təyin edin.

Паступленне чарніла спыняецца аўтаматычна, калі ўзровень чарніла дасягае верхняй рысы. Калі ўзровень чарніла не дасягае верхняй рысы, задайце фактычны ўзровень чарніла, выканаўшы інструкцыі на экране.
Суяануң дэрежесини yokarky çyzyga yetende, suýanuң akmagy avtomatik toqtaýar. Eger suýanuң дэрежесини yokarky çyzyga yetmeyän bolsa, ekrandaky görkezmeləri berjaý edip, hakyky suya derejesini belläň.

Siyoh darajasi yuqori chiziqqa yetganida siyoh oqishi avtomatik tarzda to'xtaydi. Agar siyoh darajasi yuqori chiziqqacha yetmaza, ekrandagi ko'rsatmalarni bajargan holda haqiqiy siyoh darajasi o'rninging.

Mürəkkəb şüşəsinin kodları / Коды бутэлчак з чарнілам / Суяа çüýşəjigi kodlary / Siyoh butilkasi kodlari

Avropa üçün / Для країн Європы / Yevropa üçün / Yevropa uchun

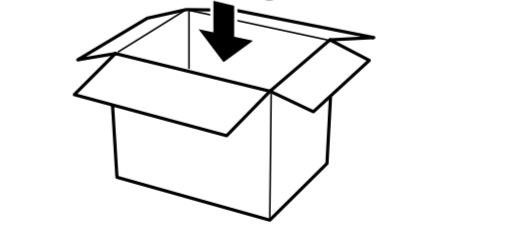
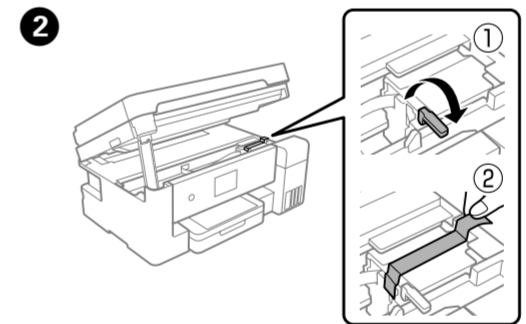
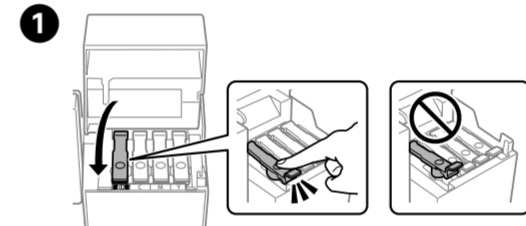
	BK	C	M	Y
ET-15000 Series	102			
L14150 Series	101			

Asiya üçün / Для країн Азії / Aziya üçün / Osiyo uchun

	BK	C	M	Y
	001			

! Göstərilən mürəkkəbdən başqa əsl Epson mürəkkəbindən istifadə Epson zəmanətləri ilə əhatə olunmayan zədəyə səbəb ola bilər.
Выкарыстанне арыгінальнага чарніла Epson, але не таго, якое прызначана для дадзенай прылады, можа прывесці да пашкодвання, на якія не распаўсюджваецца дзеянне гарантыі Epson.
Görkezilən suýandan başga hakyky Epson suýasyny ulanmak Epson-ýň kepilligine degişli däl zeperleri yetirip biler.
Ko'rsatilgan siyohdan boshqa əsl Epson siyohidan foydalanish Epson kafolatları bilan qamrab olinmaydigan shikastlanishga olib kelishi mumkin.

Saxlama və daşıma / Захоўванне і транспарціроўка / Saklamak we daşamak / Saqlash va tashish



Növbəti dəfə printerdən istifadə etdiyiniz zaman çap başlığının təhlükəsizliyini təmin edən lenti çıxardığınızdan və daşıma kilidini kilidi açılmış (Çap) mövqeyinə qurduğunuzdan əmin olun.

У наступны раз, калі будзеце карыстацца прынтарам, абавязкова зніміце ліпучую стужку, якой была прымацавана друкавальная галоўка, і выстаўце на транспарціровачным замку стан «Друк» (Адкрыта).

İndiki gezek printeri ulanan wagtyňyz, çap ediş golowkasyny saklayan lentany aýgyp, daşamak gulpunu açyq (Çap ediş) ornunda goýuň.

Keyingi safar printerden foydalanaganingizda chop qilish kallagini mahkamlab turuvchi tasmani albatta olib tashlang va tashish qulfini quflanmagan (Chop qilish) holatiga o'rninging.

Bu təlimata məhsulunuz və nasazlıqların aşkarlanmasi məsləhətləri haqqında əsas məlumat daxildir. Təfərrüatlar üçün **İstifadəçi üçün təlimat** (raqəmsal təlimat kitabçası) baxın. Siz aşağıdakı veb-saytdan təlimatların ən son versiyalarını əldə edə bilərsiniz.

Гэты дапаможнік уключае ў сябе асноўную інфармацыю пра вашу прыладу і падказкі па ліквідацыі няспраўнасцей. Для атрымання дадатковай інфармацыі звярніцеся да **Інструкцыі карыстальніка** (лічбавай інструкцыі). Апошняя версія дапаможнікаў можна знайсці на наступным вэб-сайце.

Bu gollanmada önümiňiz we guratlama tärleri barada esasy maglumat bar. Goşmaça jikme-jiklik için, **Ulanıyıcı gollanmasına** (sanly gollanma) serediň. Gollanmalaryň in täze versiyalaryny aşkdaky websaytdan alyp bilersiňiz.

Bu yo'riqnoma mahsulotingiz to'g'risidagi asosiy ma'lumotlar va nosozliklarni bartaraf qilish bo'yicha maslahatlarni o'z ichiga oladi. Ko'proq ma'lumotlar olish uchun **Foydalanuvchi qo'llanmasiga** (raqamli qo'llanma) qarang. Yo'riqnomalarning so'ngi versiyalarini quyidagi veb-saytdan olishingiz mumkin.

Avropadan kanar ölkələr üçün / Для країн за межами Європы / Yevropadan başga yerler için / Yevropadan tashqaridagi mamlaktlar uchun <http://support.epson.net/>

Avropa için / Для країн Європы / Yevropa için / Yevropa uchun <http://www.epson.eu/Support>

Windows® is a registered trademark of the Microsoft Corporation.
Maschinenlärnformations-Verordnung 3. GPGV: Der höchste Schalldruckpegel beträgt 70 dB(A) oder weniger gemäß EN ISO 7779.

Das Gerät ist nicht für die Benutzung im unmittelbaren Gesichtsfeld am Bildschirmarbeitsplatz vorgesehen. Um störende Reflexionen am Bildschirmarbeitsplatz zu vermeiden, darf dieses Produkt nicht im unmittelbaren Gesichtsfeld platziert werden.

Обладнання відповідає вимогам Технічного регламенту обмеження використання деяких небезпечних речовин в електронічному та електронному обладнанні.
Для пользователей в России срок службы: 3 года.

AEEE Yönetmeliğine Uygundur.

Ürünün Sanayi ve Ticaret Bakanlığına tespit ve ilan edilen kullanma ömrü 5 yıldır.

Tüketicilerin şikayet ve itirazları konusundaki başvuruların tüketici mahkemelerine ve tüketici hakem heyetlerine yapılabilir.

Üretici: SEIKO EPSON CORPORATION
Adres: 3-5, Owa 3-chome, Suwa-shi, Nagano-ken 392-8502 Japan
Tel: 81-265-52-3131
Web: <http://www.epson.com/>

The contents of this manual and the specifications of this product are subject to change without notice.

