

# Guide de l'administrateur

## Table des matières

### Droits d'auteur et marques

### À propos du présent manuel

Indications et symboles. . . . .	5
Illustrations. . . . .	5
Références du système d'exploitation. . . . .	5
Remarques. . . . .	6

### Introduction

Communication SSL/TLS. . . . .	7
Contrôle des protocoles. . . . .	7
Chiffrement de la communication IP et connexion à un réseau d'authentification. . . . .	8
Configuration de la destination des numérisations et des télécopies. . . . .	9
Limitation des fonctionnalités de l'utilisateur et mot de passe administrateur. . . . .	9

### Utilisation du logiciel de configuration réseau

À propos du logiciel Web Config. . . . .	10
Accès au logiciel Web Config. . . . .	11
À propos du logiciel EpsonNet Config. . . . .	12
Utilisation du logiciel EpsonNet Config – Windows. . . . .	13
Installation du logiciel EpsonNet Config – Windows. . . . .	13
Exécution du logiciel EpsonNet Config – Windows. . . . .	13
Désinstallation du logiciel EpsonNet Config – Windows. . . . .	13
Utilisation du logiciel EpsonNet Config – Mac OS. . . . .	13
Installation du logiciel EpsonNet Config – Mac OS. . . . .	13
Exécution du logiciel EpsonNet Config – Mac OS. . . . .	13
Désinstallation du logiciel EpsonNet Config – Mac OS. . . . .	13
Comparaison des fonctionnalités des logiciels Web Config et EpsonNet Config. . . . .	14
Autres logiciels réseau. . . . .	15
À propos de Epson Device Admin. . . . .	15

À propos du logiciel EpsonNet Print (Windows uniquement). . . . .	15
À propos d'EpsonNet SetupManager. . . . .	16

### Utilisation de l'imprimante dans un réseau sécurisé

Configuration de la communication SSL/TLS. . . . .	17
Configuration des paramètres SSL/TLS de base. . . . .	17
Configuration d'un certificat de serveur pour l'imprimante. . . . .	18
Contrôler les protocoles et les services. . . . .	19
Contrôle des protocoles. . . . .	19
Contrôler les services. . . . .	20
Configuration de la fonctionnalité IPsec/filtrage IP. . . . .	21
À propos du logiciel IPsec/filtrage IP. . . . .	21
Configuration de la fonctionnalité Politique par défaut. . . . .	21
Configuration de la fonctionnalité Politique de groupe. . . . .	23
Exemples de configuration de la fonctionnalité IPsec/filtrage IP. . . . .	28
Configuration d'un certificat pour la fonctionnalité IPsec/filtrage IP. . . . .	29
Utilisation du protocole SNMPv3. . . . .	30
Configuration du protocole SNMPv3. . . . .	30
Connexion de l'imprimante à un réseau IEEE802.1X. . . . .	31
Configuration d'un réseau IEEE802.1X. . . . .	31
Configuration d'un certificat pour IEEE802.1X. . . . .	33
Vérification du statut du réseau IEEE802.1X. . . . .	33
Utilisation d'un certificat numérique. . . . .	34
À propos de la certification numérique. . . . .	34
Obtention et importation d'un certificat signé par une autorité de certification. . . . .	35
Suppression d'un certificat signé par une autorité de certification. . . . .	39
Mise à jour d'un certificat à signature automatique. . . . .	39

### Configuration de la destination des numérisations et des télécopies

Fonctionnalités de paramétrage de la destination. . . . .	41
Configuration des contacts. . . . .	41
Comparaison des outils de configuration des contacts. . . . .	41

## Table des matières

Enregistrement d'une destination sous les contacts. . . . .	42
Enregistrement de destinations en tant que groupe. . . . .	44
Utilisation du serveur LDAP. . . . .	45
Configuration du serveur LDAP. . . . .	45
Configuration des paramètres de recherche du serveur LDAP. . . . .	47
Vérification de la connexion au serveur LDAP. . . . .	49
Utiliser un serveur de messagerie. . . . .	50
Configuration d'un serveur de messagerie. . . . .	50
Vérification de la connexion au serveur de messagerie. . . . .	52

### **Limitation des fonctionnalités disponibles et configuration du mot de passe administrateur**

Limitation des fonctionnalités de l'utilisateur. . . . .	55
Configuration des fonctionnalités de l'utilisateur. . . . .	55
Configuration du mot de passe administrateur. . . . .	57

### **Dépannage**

Conseils de dépannage. . . . .	59
Problèmes lors de l'utilisation des logiciels réseau. . . . .	59
Impossible d'accéder au logiciel Web Config. . . . .	59
Le nom du modèle et/ou l'adresse IP ne sont pas affichés au niveau du logiciel EpsonNet Config. . . . .	60
Problèmes lors de l'utilisation des fonctionnalités de sécurité réseau. . . . .	60
Oubli de clé prépartagée. . . . .	60
Communication avec le protocole IPsec impossible. . . . .	61
Communication soudainement impossible. . . . .	61
Création du port d'impression IPP sécurisé impossible. . . . .	62
Impossible de se connecter après la configuration du filtrage IPsec/IP. . . . .	62
Impossible d'accéder à l'imprimante après la configuration du réseau IEEE802.1X. . . . .	62
Problèmes lors de l'utilisation d'un certificat numérique. . . . .	63
Importation d'un certificat signé par une autorité de certification impossible. . . . .	63
Mise à jour d'un certificat à signature automatique impossible. . . . .	63
Création d'une demande de signature de certificat impossible. . . . .	64

Un avertissement relatif à un certificat numérique s'affiche. . . . .	64
Suppression accidentelle d'un certificat signé par une autorité de certification. . . . .	66
Problèmes d'impression. . . . .	67
Caractères aléatoires imprimés. . . . .	67

### **Annexe**

Réception de notifications par courrier électronique en cas d'événements. . . . .	68
À propos des notifications par courrier électronique. . . . .	68
Configuration de la notification par courrier électronique. . . . .	68
Configuration d'un réseau pour l'imprimante. . . . .	69
Configuration d'une interface réseau - Ethernet. . . . .	69
Configuration d'une interface réseau - Wi-Fi. . . . .	70
Configuration d'un ordinateur connecté à l'imprimante. . . . .	72
Paramétrage du pilote d'impression — Windows. . . . .	72
Paramétrage du pilote d'impression — Mac OS. . . . .	74
Connexion d'un scanner au réseau. . . . .	74
Mappage d'un périphérique de stockage externe en tant que lecteur réseau. . . . .	76
Configuration pour le partage de l'imprimante - Windows. . . . .	77
Partage de l'imprimante. . . . .	77
Installation de pilotes supplémentaires. . . . .	78
Utilisation de l'imprimante partagée. . . . .	78
Utilisation de l'imprimante partagée — Windows. . . . .	78
Utilisation de l'imprimante partagée — Mac OS. . . . .	78

# Droits d'auteur et marques

- ❑ EPSON est une marque commerciale déposée et EPSON EXCEED YOUR VISION ou EXCEED YOUR VISION est une marque commerciale de Seiko Epson Corporation.
- ❑ Microsoft, Windows et Windows Vista sont des marques commerciales déposées de Microsoft Corporation.
- ❑ Mac OS, OS X, Bonjour et Safari sont des marques commerciales de Apple Inc, déposées aux États-Unis et dans d'autres pays.
- ❑ Avis général : les autres noms de produit utilisés dans le présent manuel sont uniquement donnés à titre d'identification et peuvent être des marques commerciales de leur détenteur respectif. Epson dénie toute responsabilité vis-à-vis de ces marques.

© 2017 Seiko Epson Corporation. All rights reserved.

# À propos du présent manuel

---

## Indications et symboles



**Attention:**

*Instructions à suivre à la lettre pour éviter des blessures corporelles.*



**Important:**

*Instructions à respecter pour éviter d'endommager votre équipement.*

**Remarque:**

*Conseils utiles et limitations portant sur le fonctionnement de l'imprimante.*

### Informations connexes

➔ Cliquez sur cette icône pour obtenir des informations connexes.

---

## Illustrations

- ☐ Les détails des captures d'écran et des illustrations peuvent varier selon les modèles, les instructions restent cependant les mêmes.
- ☐ Les captures d'écran sont extraites du système d'exploitation Windows 7. Les détails peuvent varier d'un système d'exploitation à l'autre.
- ☐ Certains des éléments de menu des captures d'écran peuvent varier selon les modèles.

---

## Références du système d'exploitation

### Windows

Dans ce manuel, des termes tels que « Windows 10 », « Windows 8.1 », « Windows 8 », « Windows 7 », « Windows Vista », « Windows XP », « Windows Server 2016 », « Windows Server 2012 R2 », « Windows Server 2012 », « Windows Server 2008 R2 », « Windows Server 2008 », « Windows Server 2003 R2 », et « Windows Server 2003 » sont utilisés pour faire référence aux systèmes d'exploitation suivants. De plus, « Windows » est utilisé pour faire référence à toutes les versions.

- ☐ Système d'exploitation Microsoft® Windows® 10
- ☐ Système d'exploitation Microsoft® Windows® 8.1
- ☐ Système d'exploitation Microsoft® Windows® 8
- ☐ Système d'exploitation Microsoft® Windows® 7
- ☐ Système d'exploitation Microsoft® Windows Vista®
- ☐ Système d'exploitation Microsoft® Windows® XP

## À propos du présent manuel

- ☐ Système d'exploitation Microsoft® Windows® XP Professional x64 Edition
- ☐ Système d'exploitation Microsoft® Windows Server® 2016
- ☐ Système d'exploitation Microsoft® Windows Server® 2012 R2
- ☐ Système d'exploitation Microsoft® Windows Server® 2012
- ☐ Système d'exploitation Microsoft® Windows Server® 2008 R2
- ☐ Système d'exploitation Microsoft® Windows Server® 2008
- ☐ Système d'exploitation Microsoft® Windows Server® 2003 R2
- ☐ Système d'exploitation Microsoft® Windows Server® 2003

### Mac OS

Dans ce manuel, « Mac OS » est utilisé pour faire référence à « macOS Sierra », « OS X El Capitan », « OS X Yosemite », « OS X Mavericks », « OS X Mountain Lion », « Mac OS X v10.7.x », et « Mac OS X v10.6.8 ».

---

## Remarques

- ☐ La reproduction des informations du présent manuel est interdite.
- ☐ Toutes les informations du présent manuel peuvent être modifiées sans notification.
- ☐ Si vous trouvez des erreurs ou avez des doutes concernant le présent manuel, contactez Epson.
- ☐ Nonobstant le précédent article, la société Epson ne peut être tenue responsable des conséquences de l'utilisation du produit.
- ☐ La société Epson ne peut être tenue responsable des pannes occasionnées par l'utilisation incorrecte du produit et la réparation incorrecte du produit par des tiers.

# Introduction

Le présent manuel concerne à la fois les imprimantes multifonctions et les imprimantes à jet d'encre Epson, et est destiné aux administrateurs système qui gèrent un réseau de bureau. Un administrateur système est la personne en charge de la configuration des périphériques et des autorisations d'accès au réseau pour les clients, les imprimantes et les ordinateurs. Selon le sujet, il est possible que les procédures n'entrent pas dans tous les détails et le présent manuel ne comprend pas de glossaire étant donné qu'il est destiné aux administrateurs. Il est donc réservé à des personnes disposant de connaissances au sujet des systèmes de réseaux et d'ordinateurs.

Deux logiciels permettent de configurer les paramètres réseau avancés de l'imprimante : Web Config et EpsonNet Config. Dans le présent manuel, les consignes de configuration des différentes fonctionnalités proviennent essentiellement du logiciel Web Config. Pour obtenir des informations concernant le fonctionnement du logiciel EpsonNet Config, reportez-vous à la documentation ou à l'aide du logiciel EpsonNet Config. Les descriptions des éléments de menu du système d'exploitation sont basées sur les systèmes Windows 7 et Mac OS X 10.10.x.

**Remarque:**

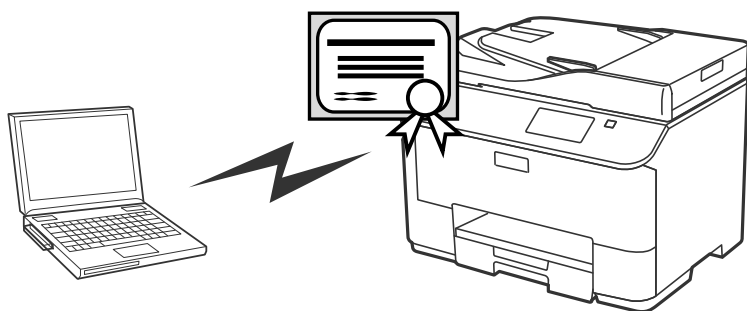
*Pour configurer les fonctionnalités d'administration du système, vous devez connecter l'imprimante à un réseau. Pour plus d'informations concernant la connexion de l'imprimante à un réseau, reportez-vous à la documentation de l'imprimante ou à l'annexe du présent manuel.*

Les produits Epson prennent en charge les fonctions d'administration système suivantes. Les fonctions disponibles varient selon le produit. (Les fonctions non disponibles ne sont pas affichées sur le panneau de commande de l'imprimante ou sur l'écran de configuration du logiciel.) Consultez la documentation pour confirmer les fonctions disponibles pour votre produit.

---

## Communication SSL/TLS

Vous pouvez définir un certificat de serveur pour l'imprimante et chiffrer les communications entre l'imprimante et un ordinateur à l'aide du protocole SSL/TLS (Secure Sockets Layer/Transport Layer Security). Cette fonctionnalité permet d'éviter la mystification et les accès non autorisés à l'imprimante.

**Informations connexes**

➔ [« Configuration de la communication SSL/TLS » à la page 17](#)

---

## Contrôle des protocoles

Les imprimantes multifonctions utilisent de nombreux protocoles différents pour communiquer pendant l'impression, la numérisation et l'envoi de fax PC. En ajoutant des permissions ou des restrictions à des protocoles

## Introduction

individuels, vous pouvez contrôler les protocoles et empêcher les risques de sécurité liés à une utilisation accidentelle.

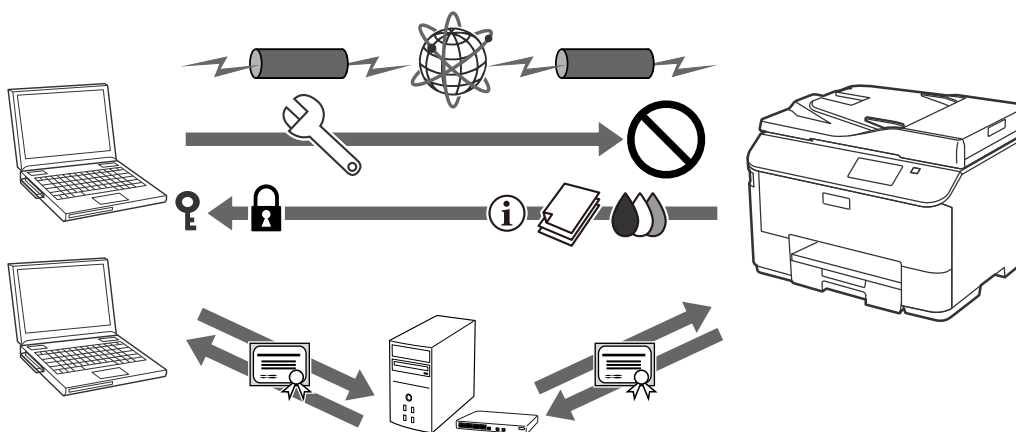
### Informations connexes

➔ « [Contrôler les protocoles et les services](#) » à la page 19

---

## Chiffrement de la communication IP et connexion à un réseau d'authentification

Vous pouvez chiffrer les communications et contrôler l'accès à l'imprimante. Si vous souhaitez éviter l'interception des communications et la falsification des données, utilisez la fonctionnalité **IPsec/filtrage IP** ou le protocole SNMPv3. Utilisez la fonctionnalité IEEE802.1X pour authentifier les accès au niveau de l'imprimante.



### Informations connexes

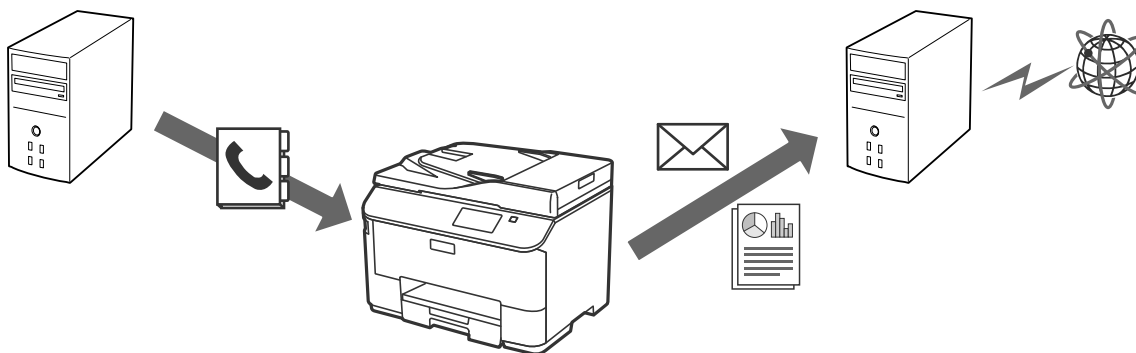
- ➔ « [Configuration de la fonctionnalité IPsec/filtrage IP](#) » à la page 21
- ➔ « [Utilisation du protocole SNMPv3](#) » à la page 30
- ➔ « [Connexion de l'imprimante à un réseau IEEE802.1X](#) » à la page 31



---

## Configuration de la destination des numérisations et des télécopies

Vous pouvez utiliser un serveur LDAP pour sélectionner la destination des numérisations et des télécopies. Si vous souhaitez envoyer des données de numérisation et de télécopie par courrier électronique ou éviter les erreurs de télécopie, configurez un serveur de messagerie et un serveur LDAP.



### Informations connexes

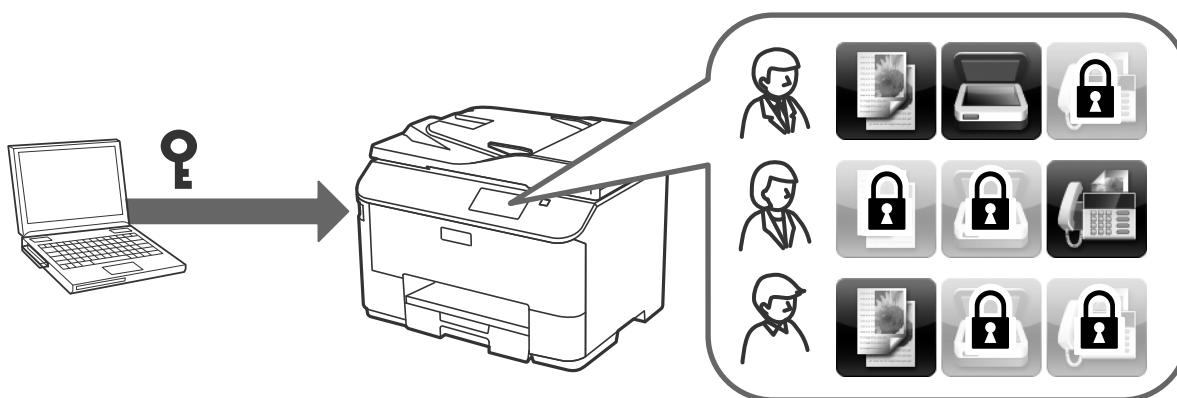
- ➔ « Utilisation du serveur LDAP » à la page 45
- ➔ « Utiliser un serveur de messagerie » à la page 50

---

## Limitation des fonctionnalités de l'utilisateur et mot de passe administrateur

Vous pouvez limiter les fonctionnalités de l'imprimante en fonction de l'utilisateur. Par exemple, l'utilisateur A peut procéder à des copies et des numérisations tandis que l'utilisateur B peut uniquement envoyer des télécopies.

Si vous définissez le mot de passe administrateur, seul un administrateur peut modifier les paramètres de l'imprimante. Nous vous recommandons de définir le mot de passe administrateur pour améliorer la sécurité.



### Informations connexes

- ➔ « Limitation des fonctionnalités de l'utilisateur » à la page 55
- ➔ « Configuration du mot de passe administrateur » à la page 57

# Utilisation du logiciel de configuration réseau

## À propos du logiciel Web Config

Web Config est une application basée sur un navigateur qui permet de configurer les paramètres de l'imprimante. Pour accéder au logiciel Web Config de l'imprimante, vous devez d'abord attribuer une adresse IP à l'imprimante.

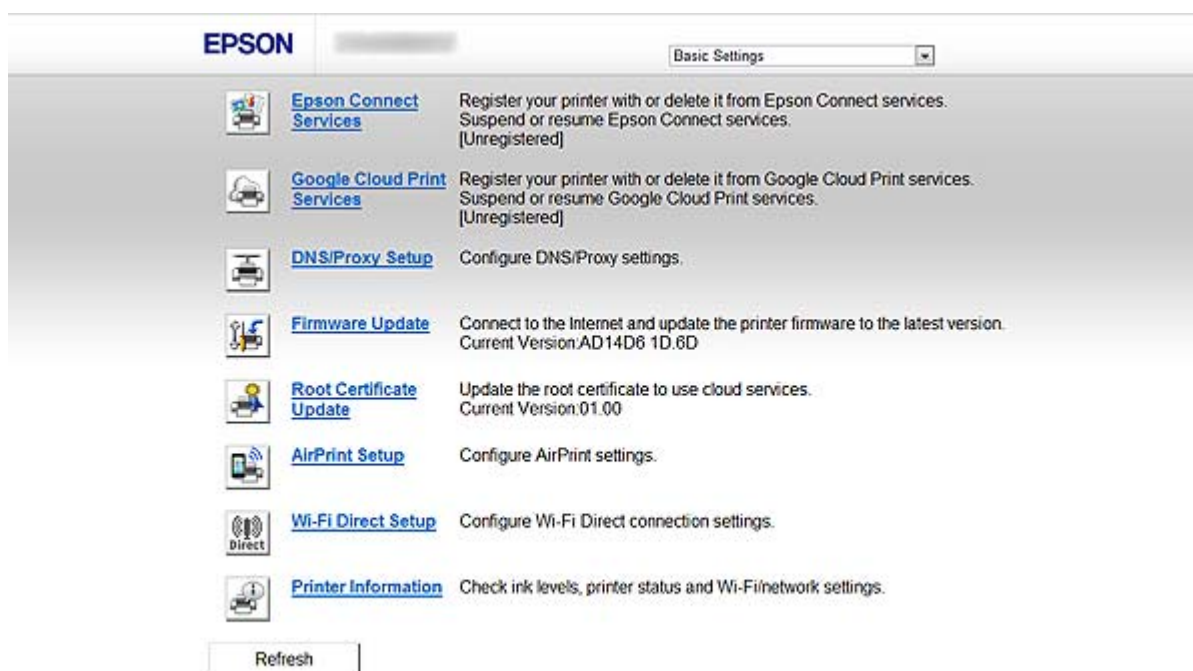
**Remarque:**

*Vous pouvez verrouiller les paramètres en configurant le mot de passe administrateur de l'imprimante.*

Les deux pages de paramétrage suivantes sont disponibles :

☐ **Paramètres de base**

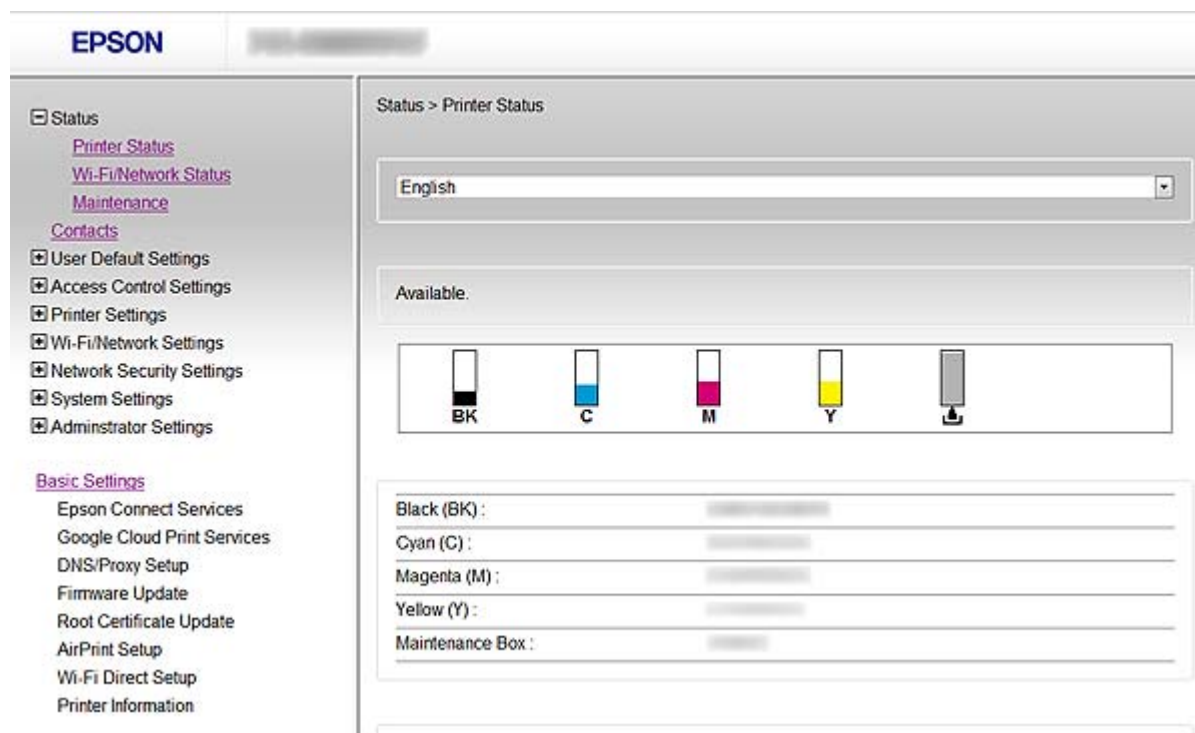
Vous permet de configurer les paramètres de base de l'imprimante.



## Utilisation du logiciel de configuration réseau

### ❑ Paramètres avancés

Vous permet de configurer les paramètres avancés de l'imprimante. Cette page est essentiellement destinée aux administrateurs.



### Informations connexes

➡ [« Comparaison des fonctionnalités des logiciels Web Config et EpsonNet Config » à la page 14](#)

## Accès au logiciel Web Config

Saisissez l'adresse IP de l'imprimante dans le navigateur Web. JavaScript doit être activé. Lors de l'accès au logiciel Web Config via HTTPS, un message d'avertissement s'affiche dans le navigateur étant donné qu'un certificat à signature automatique, stocké au niveau de l'imprimante, est utilisé.

### ❑ Accès via HTTPS

IPv4 : `https://<adresse IP de l'imprimante>` (sans les < >)

IPv6 : `https://[adresse IP de l'imprimante]/` (sans les [ ])

### ❑ Accès via HTTP

IPv4 : `http://<adresse IP de l'imprimante>` (sans les < >)

IPv6 : `http://[adresse IP de l'imprimante]/` (sans les [ ])

## Utilisation du logiciel de configuration réseau

**Remarque:**☐ Exemples

IPv4 :

<https://192.168.100.201/><http://192.168.100.201/>

IPv6 :

[https://\[2001:db8::1000:1\]/](https://[2001:db8::1000:1]/)[http://\[2001:db8::1000:1\]/](http://[2001:db8::1000:1]/)

- ☐ Si le nom de l'imprimante a été enregistré à l'aide du serveur DNS, vous pouvez utiliser le nom de l'imprimante plutôt que son adresse IP.
- ☐ Tous les menus ne sont pas affichés lors de l'accès au logiciel Web Config via HTTP. Pour afficher tous les menus, accédez au logiciel Web Config via HTTPS.
- ☐ Vous pouvez également accéder au logiciel Web Config à partir de l'application EpsonNet Config. Sélectionnez l'imprimante dans la liste et cliquez sur **Lancer le navigateur**.

**Informations connexes**

- ➔ « Comparaison des fonctionnalités des logiciels Web Config et EpsonNet Config » à la page 14
- ➔ « Configuration de la communication SSL/TLS » à la page 17
- ➔ « Utilisation d'un certificat numérique » à la page 34

---

## À propos du logiciel EpsonNet Config

Le logiciel EpsonNet Config permet à l'administrateur de configurer les paramètres réseau de l'imprimante, tels que l'attribution d'une adresse IP et la modification du mode de connexion. La fonctionnalité de paramétrage par lot est prise en charge sous Windows. Pour plus d'informations, reportez-vous à la documentation ou à l'aide du logiciel EpsonNet Config.

**Informations connexes**

- ➔ « Comparaison des fonctionnalités des logiciels Web Config et EpsonNet Config » à la page 14

---

## Utilisation du logiciel EpsonNet Config – Windows

### Installation du logiciel EpsonNet Config — Windows

Téléchargez le logiciel EpsonNet Config depuis le site Web de support Epson, puis installez-le en suivant les instructions à l'écran.

### Exécution du logiciel EpsonNet Config - Windows

Sélectionnez **Tous les programmes** > **EpsonNet** > **EpsonNet Config Vxx** > **EpsonNet Config**.

**Remarque:**

Si l'alerte du pare-feu s'affiche, autorisez l'accès pour le logiciel EpsonNet Config.

#### Informations connexes

➔ « [Comparaison des fonctionnalités des logiciels Web Config et EpsonNet Config](#) » à la page 14

### Désinstallation du logiciel EpsonNet Config - Windows

Sélectionnez **Panneau de configuration** > **Programmes** > **Programmes et fonctionnalités** > **Désinstaller un programme** > **EpsonNet Config Vxx**, puis cliquez sur **Désinstaller**.

---

## Utilisation du logiciel EpsonNet Config — Mac OS

### Installation du logiciel EpsonNet Config — Mac OS

Téléchargez le logiciel EpsonNet Config depuis le site Web de support Epson, puis installez-le en suivant les instructions à l'écran.

### Exécution du logiciel EpsonNet Config — Mac OS

Sélectionnez **Aller** > **Applications** > **Epson Software** > **EpsonNet** > **EpsonNet Config Vxx** > **EpsonNet Config**.

#### Informations connexes

➔ « [Comparaison des fonctionnalités des logiciels Web Config et EpsonNet Config](#) » à la page 14

### Désinstallation du logiciel EpsonNet Config – Mac OS

Désinstallez les applications à l'aide du programme Uninstaller. Vous pouvez télécharger le programme Uninstaller à l'aide de l'application EPSON Software Updater ou à partir du site Web d'assistance Epson.

## Utilisation du logiciel de configuration réseau

Lors de l'exécution du programme Uninstaller, toutes les applications Epson installées sont affichées. Sélectionnez EpsonNet Config, puis suivez les instructions affichées à l'écran.

**Remarque:**

Si vous ne disposez pas du programme Uninstaller, faites glisser le dossier du programme du dossier **Applications** vers l'icône de la corbeille sur le Dock.

## Comparaison des fonctionnalités des logiciels Web Config et EpsonNet Config

Deux logiciels permettent de configurer les paramètres réseau de l'imprimante : Web Config et EpsonNet Config.

Le tableau suivant répertorie les fonctionnalités traitées dans le présent manuel et établit une comparaison entre les deux logiciels.

Fonctionnalités	Web Config	EpsonNet Config
Configuration de la communication SSL/TLS	✓	✓
Configuration d'un certificat de serveur pour l'imprimante	✓	✓
Configuration du filtrage IPsec/IP	✓	✓
Configuration du protocole SNMPv3	✓	–
Connexion de l'imprimante à un réseau IEEE802.1X (Ethernet/Wi-Fi)	✓	✓
Obtention et importation d'un certificat signé par une autorité de certification	✓	–
Mise à jour d'un certificat à signature automatique	✓	–
Enregistrement d'une destination sous les contacts	✓	✓
Configuration du serveur LDAP	✓	✓
Configuration d'un serveur de messagerie	✓	✓
Limitation des fonctionnalités disponibles de l'imprimante	✓	✓
Configuration du mot de passe administrateur	✓	✓
Configuration de la notification par courrier électronique	✓	–
Définition de paramètres par lot pour plusieurs imprimantes	–	✓ (Windows uniquement)
Importation et exportation des contacts et autres paramètres	–	✓

**Informations connexes**

- ➔ « À propos du logiciel Web Config » à la page 10
- ➔ « Accès au logiciel Web Config » à la page 11
- ➔ « À propos du logiciel EpsonNet Config » à la page 12
- ➔ « Exécution du logiciel EpsonNet Config - Windows » à la page 13
- ➔ « Exécution du logiciel EpsonNet Config — Mac OS » à la page 13
- ➔ « Configuration des paramètres SSL/TLS de base » à la page 17
- ➔ « Configuration d'un certificat de serveur pour l'imprimante » à la page 18
- ➔ « Configuration de la fonctionnalité IPsec/filtrage IP » à la page 21
- ➔ « Utilisation du protocole SNMPv3 » à la page 30
- ➔ « Connexion de l'imprimante à un réseau IEEE802.1X » à la page 31
- ➔ « Obtention et importation d'un certificat signé par une autorité de certification » à la page 35
- ➔ « Mise à jour d'un certificat à signature automatique » à la page 39
- ➔ « Enregistrement d'une destination sous les contacts » à la page 42
- ➔ « Utilisation du serveur LDAP » à la page 45
- ➔ « Utiliser un serveur de messagerie » à la page 50
- ➔ « Limitation des fonctionnalités de l'utilisateur » à la page 55
- ➔ « Configuration du mot de passe administrateur » à la page 57
- ➔ « Configuration de la notification par courrier électronique » à la page 68

---

## Autres logiciels réseau

### À propos de Epson Device Admin

Epson Device Admin est une application qui vous permet d'installer des périphériques sur le réseau, puis de les configurer et de les gérer. Vous pouvez créer un modèle contenant les options de paramètres, puis l'appliquer aux autres périphériques en tant que paramètres partagés. Vous pouvez télécharger Epson Device Admin depuis le site Web de support Epson. Pour plus d'informations, reportez-vous à la documentation ou à l'aide du logiciel Epson Device Admin.

### À propos du logiciel EpsonNet Print (Windows uniquement)

Le logiciel EpsonNet Print permet d'imprimer sur le réseau TCP/IP. Les fonctionnalités et les limitations sont répertoriées ci-dessous.

- ☐ Le statut de l'imprimante est affiché au niveau de l'écran du spouleur.
- ☐ Si l'adresse IP de l'imprimante est modifiée par le serveur DHCP, l'imprimante est toujours détectée.
- ☐ Vous pouvez utiliser une imprimante se trouvant sur un autre segment réseau.
- ☐ Vous pouvez procéder à l'impression en utilisant un des protocoles suivants.
- ☐ Les adresses IPv6 ne sont pas prises en charge.

## Utilisation du logiciel de configuration réseau

### Informations connexes

- ➔ « Configuration d'une interface réseau - Ethernet » à la page 69
- ➔ « Configuration d'une interface réseau - Wi-Fi » à la page 70
- ➔ « Paramétrage du pilote d'impression — Windows » à la page 72

## À propos d'EpsonNet SetupManager

Le logiciel EpsonNet SetupManager permet de créer un ensemble qui facilite l'installation de l'imprimante (installation du pilote d'impression, installation de l'application EPSON Status Monitor et création d'un port d'imprimante, par exemple).

Ce logiciel permet à l'administrateur de créer des ensembles logiciels uniques et de les distribuer aux groupes.

Pour plus d'informations, consultez le site web Epson régional.



# Utilisation de l'imprimante dans un réseau sécurisé

Cette section détaille les fonctionnalités de sécurité prises en charge par les produits Epson. Les fonctionnalités disponibles varient d'un modèle à l'autre. Reportez-vous à la documentation de l'imprimante pour plus d'informations concernant la disponibilité des fonctionnalités.

---

## Configuration de la communication SSL/TLS

### Configuration des paramètres SSL/TLS de base

Si l'imprimante prend en charge la fonctionnalité de serveur HTTPS, vous pouvez utiliser le protocole SSL/TLS pour chiffrer les communications. Vous pouvez configurer et gérer l'imprimante à l'aide du logiciel Web Config tout en garantissant la sécurité.

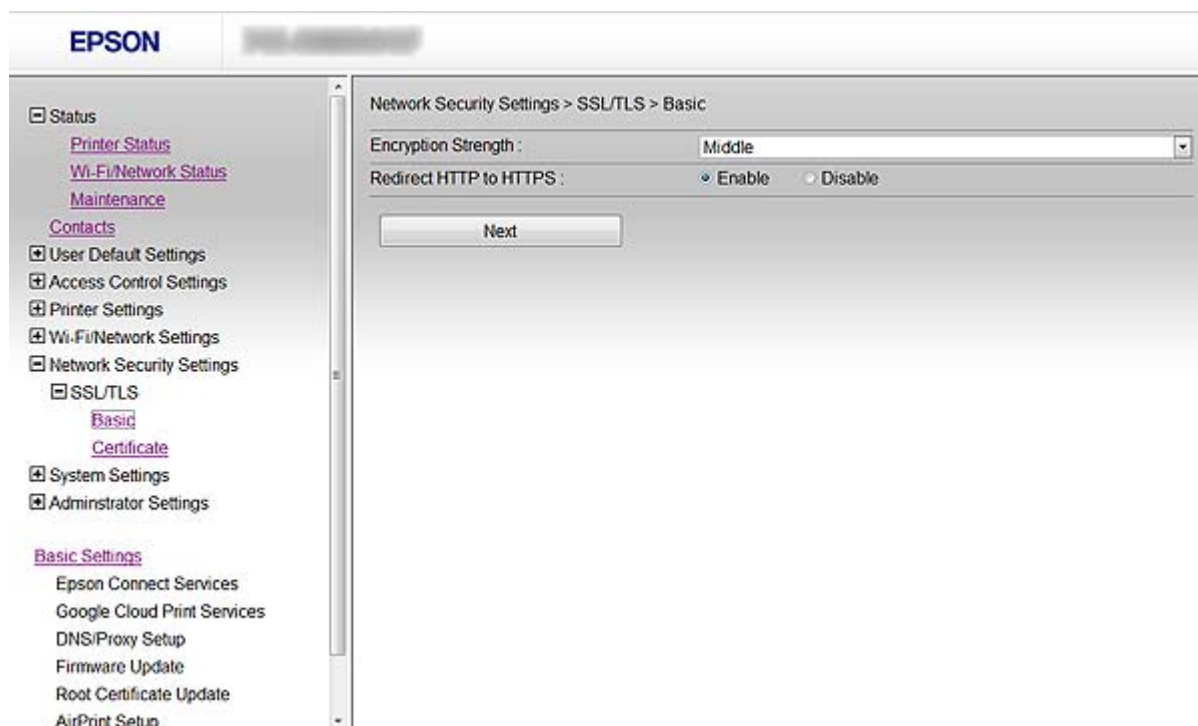
Configurez l'intensité de chiffrement et la fonctionnalité de redirection.

1. Accédez au logiciel Web Config de l'imprimante et sélectionnez **Paramètres de sécurité réseau > SSL/TLS > De base**.
2. Sélectionnez une valeur pour chaque élément.
  - ☐ **Force du cryptage**  
Vous pouvez sélectionner une des valeurs suivantes :
    - ☐ **Haut** : AES256/3DES
    - ☐ **Moyen** : AES256/3DES/AES128/RC4

## Utilisation de l'imprimante dans un réseau sécurisé

### ❑ Rediriger HTTP vers HTTPS

Vous pouvez configurer la redirection vers HTTPS lors de l'accès à l'aide du protocole HTTP.



3. Cliquez sur **Suivant**.

Un message de confirmation s'affiche.

4. Cliquez sur **OK**.

L'imprimante est mise à jour.

### Informations connexes

➔ « [Accès au logiciel Web Config](#) » à la page 11

## Configuration d'un certificat de serveur pour l'imprimante

1. Accédez au logiciel Web Config de l'imprimante et sélectionnez **Paramètres de sécurité réseau > SSL/TLS > Certificat**.
2. Sélectionnez le certificat à utiliser sous **Certificat de serveur**.

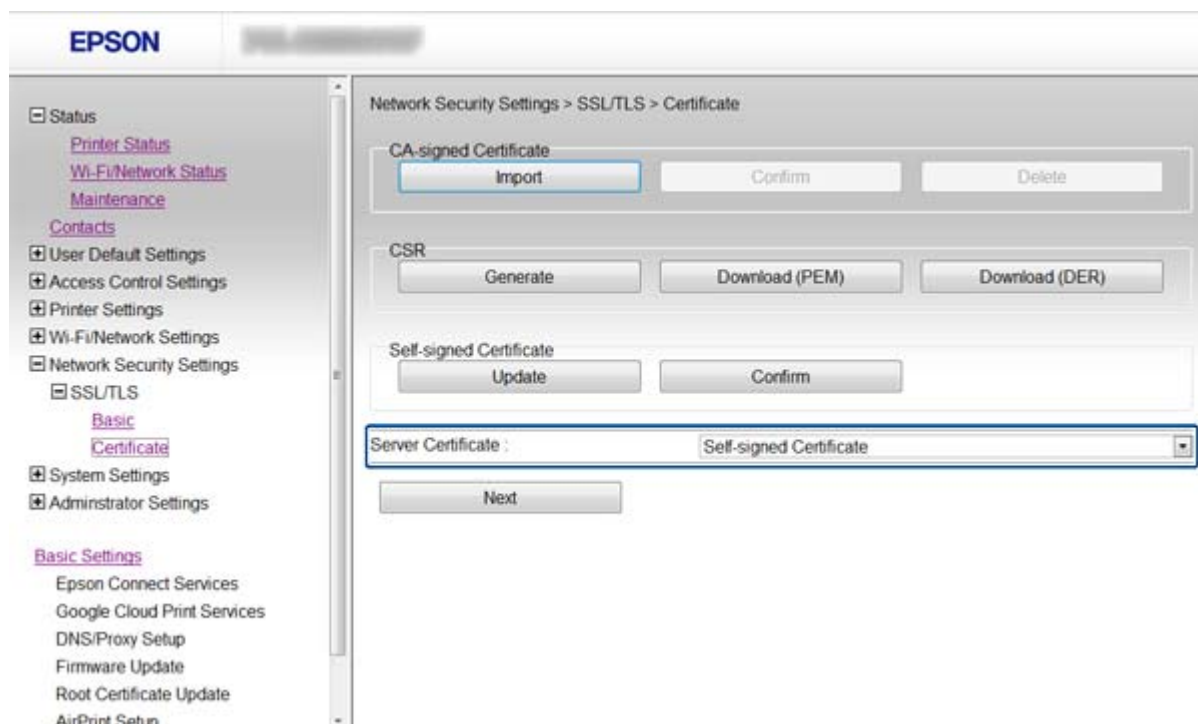
### ❑ Certificat auto-signé

Un certificat à signature automatique est généré par l'imprimante. Sélectionnez cette option si vous ne disposez pas d'un certificat signé par une autorité de certification.

## Utilisation de l'imprimante dans un réseau sécurisé

### ❑ Certificat signé CA

Si vous avez préalablement obtenu et importé un certificat signé par une autorité de certification, vous pouvez l'indiquer.



### 3. Cliquez sur **Suivant**.

Un message de confirmation s'affiche.

### 4. Cliquez sur **OK**.

L'imprimante est mise à jour.

### Informations connexes

➡ « Accès au logiciel Web Config » à la page 11

➡ « Obtention et importation d'un certificat signé par une autorité de certification » à la page 35

## Contrôler les protocoles et les services

Vous pouvez procéder à l'impression en utilisant divers chemins et protocoles. Si vous utilisez une imprimante multifonction, vous pouvez utiliser l'analyse de réseau et le PC-FAX depuis un nombre indéterminé d'ordinateurs sur le réseau. Vous pouvez réduire les risques imprévus pour la sécurité en limitant l'impression à certains chemins ou en contrôlant les fonctions disponibles.

### Contrôle des protocoles

Configurez les paramètres de protocole.

1. Accédez à la Web Config de l'imprimante et sélectionnez **Param. Wi-Fi/Réseau > Services > Protocole**.

## Utilisation de l'imprimante dans un réseau sécurisé

2. Configurez chaque élément.

3. Cliquez sur **Suivant**.

4. Cliquez sur **OK**

Les paramètres sont appliqués à l'imprimante.

## Les protocoles que vous pouvez activer ou désactiver

Protocole	Description
Réglages Bonjour	Vous pouvez choisir d'utiliser ou non Bonjour. Bonjour permet de rechercher des appareils, imprimer avec et ainsi de suite.
Paramètres SLP	Vous pouvez activer ou désactiver la fonction SLP. SLP permet de pousser la recherche d'appareils et l'analyse du réseau dans EpsonNet Config.
Paramètres WSD	Vous pouvez activer ou désactiver la fonction WSD. Si vous l'activez, vous pouvez ajouter des périphériques WSD ou imprimer et numériser à partir du port WSD.
Paramètres LLTD	Vous pouvez activer ou désactiver la fonction LLTD. Si vous l'activez, elle s'affiche sur la carte réseau de Windows.
Paramètres LLMNR	Vous pouvez activer ou désactiver la fonction LLMNR. Si vous l'activez, vous pouvez utiliser la résolution de noms sans NetBIOS même si vous ne pouvez pas utiliser DNS.
Paramètres LPR	Vous pouvez choisir d'autoriser ou non l'impression LPR. Si vous l'activez, vous pouvez imprimer à partir du port LPR.
Paramètres RAW (Port 9100)	Vous pouvez choisir d'autoriser ou non l'impression depuis le port RAW (Port 9100). Si vous l'activez, vous pouvez imprimer à partir du port RAW (Port 9100).
Paramètres IPP	Vous pouvez choisir d'autoriser ou non l'impression depuis IPP. Si vous l'activez, vous pouvez imprimer sur Internet.
Param FTP	Vous pouvez choisir d'autoriser ou non l'impression FTP. Si vous l'activez, vous pouvez imprimer depuis un serveur FTP.
Param SNMPv1/v2c	Vous pouvez choisir d'autoriser ou non SNMPv1/v2c. Cela permet de configurer les périphériques, la surveillance et ainsi de suite.

## Contrôler les services

Activez ou désactivez les services tels que le partage de fichiers réseau et l'analyse de réseau.

1. Accédez à la Web Config de l'imprimante et sélectionnez **Param. Wi-Fi/Réseau > Services**.

2. Activez ou désactivez les éléments.

Les éléments configurables dépendent de l'imprimante.

3. Cliquez sur **Suivant**.

4. Cliquez sur **OK**.

## Liste des paramètres du service pouvant être sélectionné

Service	Description
Réseau MS	Vous pouvez choisir d'autoriser ou non le partage de fichiers réseau. Si vous l'activez, les périphériques externes connectés à l'imprimante peuvent être reconnus en tant que dossiers et sont accessibles à partir des ordinateurs en réseau.
Numérisation en réseau	Vous pouvez choisir d'utiliser ou non le Numérisation en réseau. Si vous l'activez, vous pouvez utiliser la fonction d'analyse depuis des ordinateurs en réseau.
PC-FAX	Vous pouvez choisir d'utiliser ou non le PC-FAX. Lorsque vous l'activez, vous pouvez envoyer des fax depuis un ordinateur.
Wi-Fi Direct	Vous pouvez choisir d'autoriser ou non Wi-Fi Direct. Lorsque vous l'activez, vous pouvez connecter des périphériques avec Wi-Fi Direct.

## Configuration de la fonctionnalité IPsec/filtrage IP

### À propos du logiciel IPsec/filtrage IP

Si l'imprimante prend en charge le filtrage IPsec/IP, vous pouvez filtrer le trafic en fonction des adresses IP, des services et du port. En associant les filtres, vous pouvez configurer l'imprimante de manière à ce qu'elle accepte ou bloque certains clients et certaines données. Vous pouvez également améliorer le niveau de sécurité en utilisant un filtrage IPsec.

Pour filtrer le trafic, configurez la politique par défaut. La politique par défaut s'applique à tous les utilisateurs ou groupes qui se connectent à l'imprimante. Pour un meilleur contrôle des utilisateurs et des groupes d'utilisateurs, configurez des politiques de groupes. Une politique de groupe est composée d'une ou plusieurs règles qui s'appliquent à un utilisateur ou à un groupe d'utilisateurs. L'imprimante contrôle les paquets IP qui correspondent aux politiques définies. Les paquets IP sont authentifiés dans l'ordre des politiques de groupes, de 1 à 10, puis en fonction de la politique par défaut.

#### Remarque:

*Le protocole IPsec est pris en charge par les ordinateurs exécutant le système d'exploitation Windows Vista ou une version plus récente ou le système d'exploitation Windows Server 2008 ou une version plus récente.*

## Configuration de la fonctionnalité Politique par défaut

1. Accédez au logiciel Web Config de l'imprimante et sélectionnez **Paramètres de sécurité réseau > IPsec/filtrage IP > De base**.
2. Saisissez une valeur pour chaque élément.
3. Cliquez sur **Suivant**.  
Un message de confirmation s'affiche.
4. Cliquez sur **OK**.  
L'imprimante est mise à jour.

## Utilisation de l'imprimante dans un réseau sécurisé

### Informations connexes

- ➔ « Accès au logiciel Web Config » à la page 11
- ➔ « Éléments de paramétrage Politique par défaut » à la page 22

## Éléments de paramétrage Politique par défaut

Éléments	Paramètres et explications	
IPsec/filtrage IP	Vous pouvez activer ou désactiver la fonctionnalité de filtrage IPsec/IP.	
Contrôle des accès	Configurez la méthode de contrôle pour le trafic de paquets IP.	
	Autoriser l'accès	Sélectionnez cette option pour autoriser le passage des paquets IP configurés.
	Refuser l'accès	Sélectionnez cette option pour refuser le passage des paquets IP configurés.
	IPsec	Sélectionnez cette option pour autoriser le passage des paquets IPsec configurés.
Méthode d'authentification	Pour sélectionner l'option <b>Certificat</b> , vous devez préalablement obtenir et importer un certificat signé par une autorité de certification.	
Clé pré-partagée	Si vous sélectionnez l'option <b>Clé pré-partagée</b> pour le paramètre <b>Méthode d'authentification</b> , vous devez saisir une clé prépartagée constituée de 1 à 127 caractères.	
Confirmer la clé pré-partagée	Saisissez la clé configurée pour confirmation.	

## Utilisation de l'imprimante dans un réseau sécurisé

Éléments	Paramètres et explications	
Encapsulation	Si vous sélectionnez l'option <b>IPsec</b> pour le paramètre <b>Contrôle des accès</b> , vous devez configurer un mode d'encapsulation.	
	Mode de transport	Sélectionnez cette option si vous utilisez uniquement l'imprimante dans un même réseau local. Les paquets IP de couche 4 ou supérieure sont chiffrés.
	Mode de tunnel	Sélectionnez cette option si vous utilisez l'imprimante sur un réseau Internet (réseau privé virtuel IPsec, par exemple). L'en-tête et les données des paquets IP sont chiffrés.
Adresse de la passerelle à distance	Si vous sélectionnez l'option <b>Mode de tunnel</b> pour le paramètre <b>Encapsulation</b> , vous devez saisir une adresse de passerelle constituée de 1 à 39 caractères.	
Protocole de sécurité	Si vous sélectionnez l'option <b>IPsec</b> pour le paramètre <b>Contrôle des accès</b> , vous devez sélectionner une option.	
	ESP	Sélectionnez cette option pour garantir l'intégrité de l'authentification et des données et chiffrer les données.
	AH	Sélectionnez cette option pour garantir l'intégrité de l'authentification et des données. Vous pouvez utiliser le protocole IPsec, même si le chiffrement des données est interdit.

### Informations connexes

➔ [« Configuration de la fonctionnalité Politique par défaut » à la page 21](#)

## Configuration de la fonctionnalité Politique de groupe

1. Accédez au logiciel Web Config de l'imprimante et sélectionnez **Paramètres de sécurité réseau > IPsec/ filtrage IP > De base**.
2. Cliquez sur l'onglet numéroté que vous souhaitez configurer.
3. Saisissez une valeur pour chaque élément.
4. Cliquez sur **Suivant**.  
Un message de confirmation s'affiche.
5. Cliquez sur **OK**.  
L'imprimante est mise à jour.

### Informations connexes

- ➔ [« Accès au logiciel Web Config » à la page 11](#)
- ➔ [« Éléments de paramétrage Politique de groupe » à la page 24](#)

## Utilisation de l'imprimante dans un réseau sécurisé

## Éléments de paramétrage Politique de groupe

EPSON

Network Security Settings > IPsec/IP Filtering > Basic

Each policy is applied with following priorities:  
Group Policy 1 > Group Policy 2 > ... > Group Policy 10 > Default Policy

Default Policy 1 2 3 4 5 6 7 8 9 10

☒ Enable this Group Policy

Access Control : IPsec

Local Address(Printer) : Any addresses

Remote Address(Host) :

Method of Choosing Port : Port Number

Transport Protocol : Any Protocol

Local Port :

Remote Port :

Authentication Method : Pre-Shared Key

Pre-Shared Key :

Confirm Pre-Shared Key :

Encapsulation : Transport Mode

Remote Gateway(Tunnel Mode) :

Éléments	Paramètres et explications	
Activer cette politique de groupe	Vous pouvez activer ou désactiver une politique de groupe.	
Contrôle des accès	Configurez la méthode de contrôle pour le trafic de paquets IP.	
	Autoriser l'accès	Sélectionnez cette option pour autoriser le passage des paquets IP configurés.
	Refuser l'accès	Sélectionnez cette option pour refuser le passage des paquets IP configurés.
	IPsec	Sélectionnez cette option pour autoriser le passage des paquets IPsec configurés.
Adresse locale (imprimante)	Sélectionnez une adresse IPv4 ou IPv6 adaptée à votre environnement réseau. Si l'adresse IP est automatiquement attribuée, vous pouvez sélectionner <b>Utiliser l'adresse IPv4 obtenue automatiquement</b> .	
Adresse distante (hôte)	Saisissez l'adresse IP d'un périphérique pour contrôler l'accès. L'adresse IP doit compter entre 0 et 43 caractères. Si vous ne saisissez aucune adresse IP, toutes les adresses sont contrôlées.  <b>Remarque:</b> Si une adresse IP est automatiquement attribuée (attribuée par le serveur DHCP, par exemple), il est possible que la connexion ne soit pas disponible. Configurez une adresse IP statique.	
Mode de sélection du port	Sélectionnez une méthode de définition des ports.	
Nom du service	Si vous sélectionnez l'option <b>Nom du service</b> pour le paramètre <b>Mode de sélection du port</b> , vous devez sélectionner une option.	



## Utilisation de l'imprimante dans un réseau sécurisé

Éléments	Paramètres et explications	
Protocole de transport	Si vous sélectionnez l'option <b>Numéro de port</b> pour le paramètre <b>Mode de sélection du port</b> , vous devez configurer un mode d'encapsulation.	
	N'importe quel protocole	Sélectionnez cette option pour contrôler tous les types de protocoles.
	TCP	Sélectionnez cette option pour contrôler les données pour l'envoi individuel.
	UDP	Sélectionnez cette option pour contrôler les données pour la diffusion et la multidiffusion.
	ICMPv4	Sélectionnez cette option pour contrôler la commande ping.
Port local	<p>Si vous sélectionnez l'option <b>Numéro de port</b> pour le paramètre <b>Mode de sélection du port</b> et l'option <b>TCP</b> ou <b>UDP</b> pour le paramètre <b>Protocole de transport</b>, saisissez les numéros de port pour le contrôle de la réception des paquets, en les séparant par des virgules. Vous pouvez saisir un maximum de dix numéros de ports.</p> <p>Exemple : 20,80,119,5220</p> <p>Si vous ne saisissez aucun numéro de port, tous les ports sont contrôlés.</p>	
Port distant	<p>Si vous sélectionnez l'option <b>Numéro de port</b> pour le paramètre <b>Mode de sélection du port</b> et l'option <b>TCP</b> ou <b>UDP</b> pour le paramètre <b>Protocole de transport</b>, saisissez les numéros de port pour le contrôle de l'envoi des paquets, en les séparant par des virgules. Vous pouvez saisir un maximum de dix numéros de ports.</p> <p>Exemple : 25,80,143,5220</p> <p>Si vous ne saisissez aucun numéro de port, tous les ports sont contrôlés.</p>	
Méthode d'authentification	Si vous sélectionnez l'option <b>IPsec</b> pour le paramètre <b>Contrôle des accès</b> , vous devez sélectionner une option. Le certificat utilisé est le même que celui de la politique par défaut.	
Clé pré-partagée	Si vous sélectionnez l'option <b>Clé pré-partagée</b> pour le paramètre <b>Méthode d'authentification</b> , vous devez saisir une clé prépartagée constituée de 1 à 127 caractères.	
Confirmer la clé pré-partagée	Saisissez la clé configurée pour confirmation.	
Encapsulation	Si vous sélectionnez l'option <b>IPsec</b> pour le paramètre <b>Contrôle des accès</b> , vous devez configurer un mode d'encapsulation.	
	Mode de transport	Sélectionnez cette option si vous utilisez uniquement l'imprimante dans un même réseau local. Les paquets IP de couche 4 ou supérieure sont chiffrés.
	Mode de tunnel	Sélectionnez cette option si vous utilisez l'imprimante sur un réseau Internet (réseau privé virtuel IPsec, par exemple). L'en-tête et les données des paquets IP sont chiffrés.
Adresse de la passerelle à distance	Si vous sélectionnez l'option <b>Mode de tunnel</b> pour le paramètre <b>Encapsulation</b> , vous devez saisir une adresse de passerelle constituée de 1 à 39 caractères.	

## Utilisation de l'imprimante dans un réseau sécurisé

Éléments	Paramètres et explications	
Protocole de sécurité	Si vous sélectionnez l'option <b>IPsec</b> pour le paramètre <b>Contrôle des accès</b> , vous devez sélectionner une option.	
	ESP	Sélectionnez cette option pour garantir l'intégrité de l'authentification et des données et chiffrer les données.
	AH	Sélectionnez cette option pour garantir l'intégrité de l'authentification et des données. Vous pouvez utiliser le protocole IPsec, même si le chiffrement des données est interdit.

### Informations connexes

- ➡ « Configuration de la fonctionnalité Politique de groupe » à la page 23
- ➡ « Association des adresses Adresse locale (imprimante) et Adresse distante (hôte) dans la Politique de groupe » à la page 26
- ➡ « Références du nom de service et de la politique de groupe » à la page 26

## Association des adresses Adresse locale (imprimante) et Adresse distante (hôte) dans la Politique de groupe

		Paramétrage de l'adresse Adresse locale (imprimante)		
		IPv4	IPv6 <sup>*2</sup>	N'importe quelle adresse <sup>*3</sup>
Paramétrage de l'adresse Adresse distante (hôte)	IPv4 <sup>*1</sup>	✓	–	✓
	IPv6 <sup>*1*2</sup>	–	✓	✓
	Non défini	✓	✓	✓

<sup>\*1</sup>Si vous sélectionnez l'option **IPsec** pour le paramètre **Contrôle des accès**, vous ne pouvez pas définir la longueur de préfixe.

<sup>\*2</sup>Si vous sélectionnez l'option **IPsec** pour le paramètre **Contrôle des accès**, vous pouvez sélectionner une adresse locale de liaison (fe80::) mais la politique de groupe est désactivée.

<sup>\*3</sup>Sauf les adresses locales de liaison IPv6.

## Références du nom de service et de la politique de groupe

Nom de service	Type de protocole	Numéro de port local	Numéro de port distant	Fonctions contrôlées
N'importe lequel	–	–	–	Tous les services
ENPC	UDP	3289	Tous les ports	Recherche d'une imprimante à partir d'applications telles que EpsonNet Config, un gestionnaire d'imprimante et un gestionnaire de scanner

### Utilisation de l'imprimante dans un réseau sécurisé

Nom de service	Type de protocole	Numéro de port local	Numéro de port distant	Fonctions contrôlées
SNMP	UDP	161	Tous les ports	Acquisition et configuration de MIB à partir d'applications telles que EpsonNet Config, le gestionnaire d'imprimante Epson et le gestionnaire de scanner Epson
LPR	TCP	515	Tous les ports	Transfert des données LPR
RAW (port 9100)	TCP	9100	Tous les ports	Transfert des données RAW
IPP/IPPS	TCP	631	Tous les ports	Impression IPP/IPPS
WSD	TCP	Tous les ports	5357	Contrôle WSD
WS-Discovery	UDP	3702	Tous les ports	Recherche d'une imprimante depuis WSD
Network Scan	TCP	1865	Tous les ports	Transfert de données numérisées depuis Document Capture Pro
Network Push Scan	TCP	Tous les ports	2968	Acquisition d'informations relatives à un travail de tâche de numérisation poussée depuis Document Capture Pro
Network Push Scan Discovery	UDP	2968	Tous les ports	Recherche d'un ordinateur lorsque la numérisation poussée depuis Document Capture Pro est exécutée
Données FTP (local)	TCP	20	Tous les ports	Serveur FTP (transfert des données d'impression FTP)
Contrôle FTP (local)	TCP	21	Tous les ports	Serveur FTP (contrôle d'impression FTP)
Données FTP (distant)	TCP	Tous les ports	20	Client FTP (transfert de données de numérisation et des données de télécopie reçues)  Cependant, cela peut contrôler uniquement un serveur FTP qui utilise le numéro de port distant 20.
Contrôle FTP (distant)	TCP	Tous les ports	21	Client FTP (contrôle des transferts de données de numérisation et des données de télécopie reçues)
CIFS (local)*	TCP	445	Tous les ports	Serveur CIFS (Partage d'un dossier réseau)
CIFS (distant)*	TCP	Tous les ports	445	Serveur CIFS (transfert de données de numérisation et des données de télécopie reçues vers un dossier)
HTTP (local)	TCP	80	Tous les ports	Serveur HTTP(S) (transfert des données de Web Config et WSD)
HTTPS (local)	TCP	443	Tous les ports	

## Utilisation de l'imprimante dans un réseau sécurisé

Nom de service	Type de protocole	Numéro de port local	Numéro de port distant	Fonctions contrôlées
HTTP (distant)	TCP	Tous les ports	80	Client HTTP(S) (communique entre Epson Connect ou Google Cloud Print, mise à jour du microprogramme et mise à jour du certificat racine)
HTTPS (distant)	TCP	Tous les ports	443	

\* Si vous souhaitez contrôler des fonctions de transfert de données de numérisation et des données de réception, de partage de dossier réseau ou de réception de données depuis PC-FAX, modifiez le paramètre de **Mode de sélection du port** en **Numéro de port** depuis **Nom du service**, puis spécifiez les numéros de port pour CIFS et NetBIOS.

## Exemples de configuration de la fonctionnalité IPsec/filtrage IP

## Réception de paquets IPsec uniquement

Cet exemple illustre la configuration d'une politique par défaut.

Politique par défaut :

- ☐ IPsec/filtrage IP: Activer
- ☐ Contrôle des accès: IPsec
- ☐ Méthode d'authentification: Clé pré-partagée
- ☐ Clé pré-partagée : saisissez un maximum de 127 caractères.

Politique de groupe :

Ne configurez pas cette option.

## Réception des données d'impression et des paramètres de l'imprimante

Cet exemple permet d'autoriser la communication des données d'impression et de la configuration de l'imprimante à partir de services définis.

Politique par défaut :

- ☐ IPsec/filtrage IP: Activer
- ☐ Contrôle des accès: Refuser l'accès

Politique de groupe :

- ☐ Activer cette politique de groupe : activez cette case à cocher.
- ☐ Contrôle des accès: Autoriser l'accès
- ☐ Adresse distante (hôte) : adresse IP d'un client
- ☐ Mode de sélection du port: Nom du service
- ☐ Nom du service : Activez les cases à cocher ENPC, SNMP, HTTP (local), HTTPS (local) et RAW (port 9100).

## Réception de l'accès à partir d'une adresse IP indiquée uniquement

Cet exemple permet à l'adresse IP indiquée d'accéder à l'imprimante.

Politique par défaut :

- ☐ IPsec/filtrage IP: Activer
- ☐ Contrôle des accès: Refuser l'accès

## Utilisation de l'imprimante dans un réseau sécurisé

### Politique de groupe :

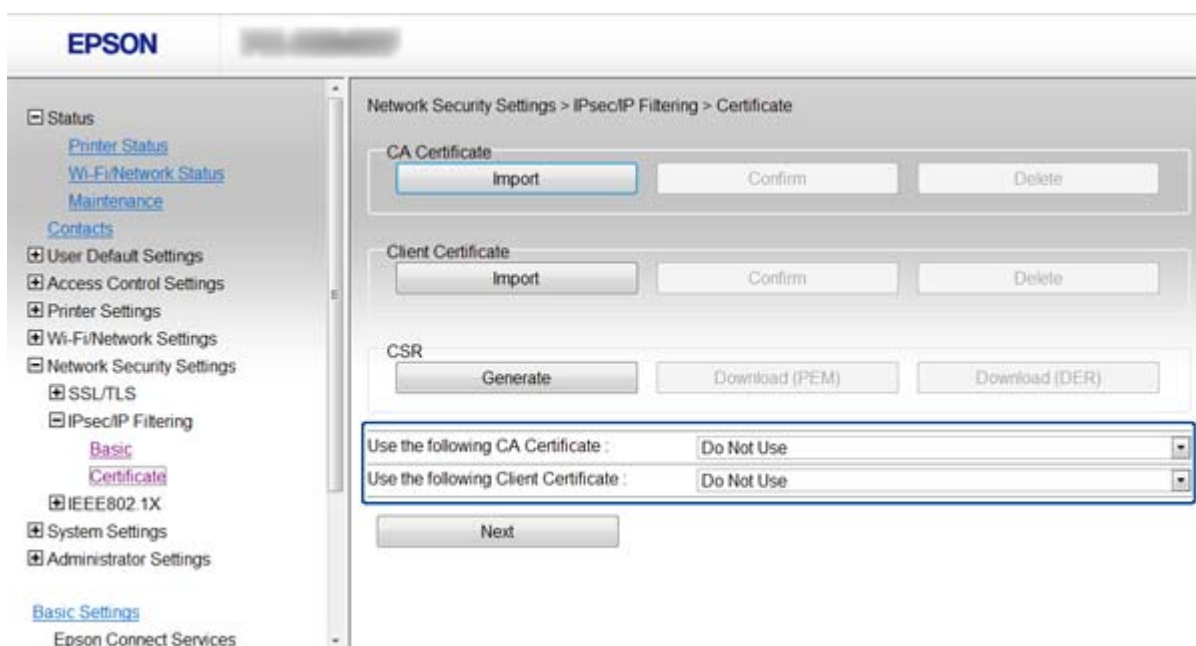
- ☐ **Activer cette politique de groupe** : activez cette case à cocher.
- ☐ **Contrôle des accès: Autoriser l'accès**
- ☐ **Adresse distante (hôte)** : adresse IP d'un client administrateur

### Remarque:

Le client peut accéder à et configurer l'imprimante quelle que soit la configuration de la politique.

## Configuration d'un certificat pour la fonctionnalité IPsec/filtrage IP

- Accédez au logiciel Web Config de l'imprimante et sélectionnez **Paramètres de sécurité réseau > IPsec/filtrage IP > Certificat**.
- Sélectionnez le certificat à utiliser sous **Utiliser le certificat CA suivant**.  
Vous pouvez sélectionner un certificat importé pour d'autres fonctionnalités.
- Sélectionnez le certificat à utiliser sous **Utiliser le certificat client suivant**.  
Vous pouvez sélectionner un certificat importé pour d'autres fonctionnalités.



- Cliquez sur **Suivant**.  
Un message de confirmation s'affiche.
- Cliquez sur **OK**.  
L'imprimante est mise à jour.

### Informations connexes

- ➡ « Accès au logiciel Web Config » à la page 11
- ➡ « Obtention et importation d'un certificat signé par une autorité de certification » à la page 35

# Utilisation du protocole SNMPv3

## Configuration du protocole SNMPv3

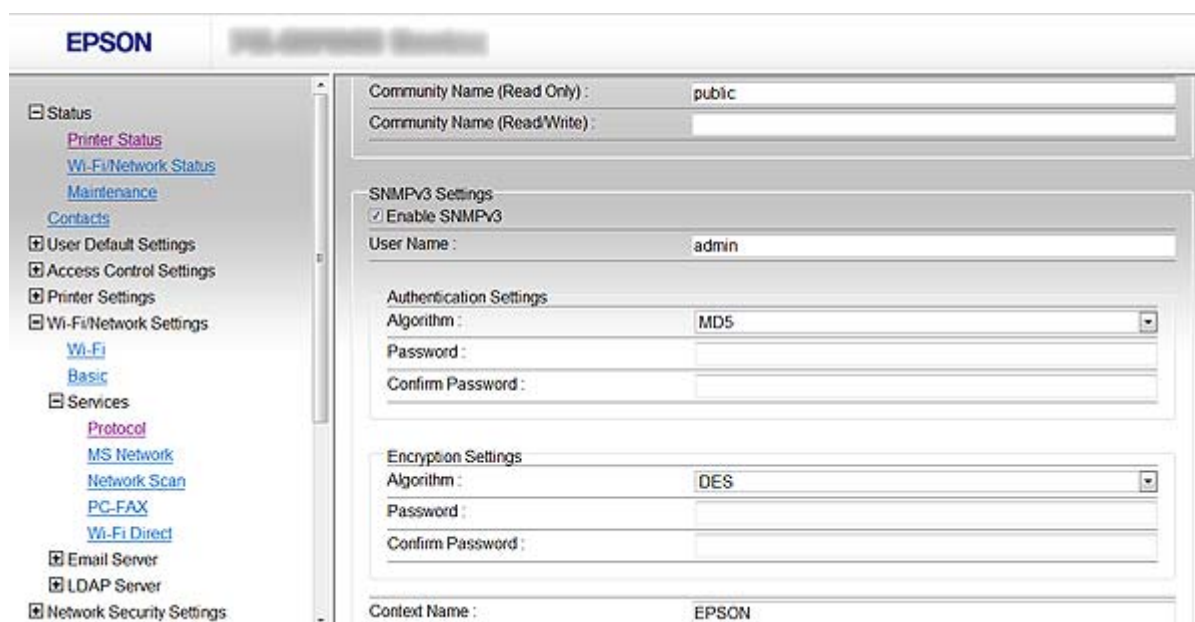
Si l'imprimante prend en charge le protocole SNMPv3, vous pouvez surveiller et contrôler l'accès à l'imprimante.

1. Accédez au logiciel Web Config de l'imprimante et sélectionnez **Param. Wi-Fi/Réseau > Services > Protocole**.
2. Saisissez une valeur pour chaque élément **Param SNMPv3**.
3. Cliquez sur **Suivant**.  
Un message de confirmation s'affiche.
4. Cliquez sur **OK**.  
L'imprimante est mise à jour.

### Informations connexes

- ➔ « Accès au logiciel Web Config » à la page 11
- ➔ « Éléments de paramétrage SNMPv3 » à la page 30

## Éléments de paramétrage SNMPv3



Éléments	Paramètres et explications
Activer SNMPv3	Le protocole SNMPv3 est activé lorsque la case à cocher est sélectionnée.
Nom d'utilisateur	Saisissez entre 1 et 32 caractères à un octet.
Param authentification	

## Utilisation de l'imprimante dans un réseau sécurisé

Éléments	Paramètres et explications
Algorithme	Sélectionnez un algorithme d'authentification.
Mot de passe	Saisissez entre 8 et 32 caractères au format ASCII (0x20-0x7E).
Confirmer le mot de passe	Saisissez le mot de passe configuré pour confirmation.
Param cryptage	
Algorithme	Sélectionnez un algorithme de chiffrement.
Mot de passe	Saisissez entre 8 et 32 caractères au format ASCII (0x20-0x7E).
Confirmer le mot de passe	Saisissez le mot de passe configuré pour confirmation.
Nom contexte	Saisissez entre 1 et 32 caractères à un octet.

## Informations connexes

➔ « Configuration du protocole SNMPv3 » à la page 30

## Connexion de l'imprimante à un réseau IEEE802.1X

### Configuration d'un réseau IEEE802.1X

Si l'imprimante prend en charge le protocole IEEE802.1X, vous pouvez utiliser l'imprimante sur un réseau avec authentification connecté à un serveur RADIUS et un concentrateur en tant qu'authentifiant.

1. Accédez au logiciel Web Config de l'imprimante et sélectionnez **Paramètres de sécurité réseau > IEEE802.1X > De base**.
2. Saisissez une valeur pour chaque élément.

Si vous souhaitez utiliser l'imprimante au sein d'un réseau Wi-Fi, cliquez sur **Configuration du Wi-Fi** et sélectionnez ou saisissez un SSID.

**Remarque:**

*Vous pouvez utiliser les mêmes paramètres pour les réseaux Ethernet et Wi-Fi.*

3. Cliquez sur **Suivant**.  
Un message de confirmation s'affiche.
4. Cliquez sur **OK**.  
L'imprimante est mise à jour.

## Informations connexes

➔ « Accès au logiciel Web Config » à la page 11

➔ « Éléments de paramétrage du réseau IEEE802.1X » à la page 32

➔ « Impossible d'accéder à l'imprimante après la configuration du réseau IEEE802.1X » à la page 62

## Utilisation de l'imprimante dans un réseau sécurisé

## Éléments de paramétrage du réseau IEEE802.1X

EPSON

Network Security Settings > IEEE802.1X > Basic

IEEE802.1X (Wired LAN) : ☒ Enable ☐ Disable

IEEE802.1X (Wi-Fi) : Disable

Connection Method : Wi-Fi

EAP Type : PEAP/MSCHAPv2

User ID :

Password :

Confirm Password :

Server ID :

Anonymous Name :

Encryption Strength : Middle

Next Wi-Fi Setup

Éléments	Paramètres et explications	
IEEE802.1X (LAN câblé)	Vous pouvez activer ou désactiver les paramètres de la page ( <b>IEEE802.1X &gt; De base</b> ) pour le réseau IEEE802.1X (réseau local câblé).	
IEEE802.1X (Wi-Fi)	Le statut de connexion du réseau IEEE802.1X (Wi-Fi) est affiché.	
Méthode de connexion	Le mode de connexion du réseau sélectionné est affiché.	
Type EAP	EAP-TLS	Vous devez obtenir et importer un certificat signé par une autorité de certification.
	PEAP-TLS	
	PEAP/MSCHAPv2	Vous devez configurer un mot de passe.
Identifiant utilisateur	Configurez un identifiant à utiliser pour l'authentification du serveur RADIUS.	
Mot de passe	Configurez un mot de passe pour l'authentification de l'imprimante.	
Confirmer le mot de passe	Saisissez le mot de passe configuré pour confirmation.	
Identifiant serveur	Vous pouvez configurer un identifiant pour l'authentification d'un serveur RADIUS indiqué. L'authentifiant détermine si un identifiant de serveur est inclus dans le champ subject/subjectAltName du certificat de serveur, envoyé ou non depuis un serveur RADIUS.	
Nom anonyme	Si vous sélectionnez l'option <b>PEAP-TLS</b> ou <b>PEAP/MSCHAPv2</b> pour le paramètre <b>Méthode d'authentification</b> , vous pouvez configurer un nom anonyme plutôt qu'un identifiant utilisateur pour la première phase de l'authentification PEAP.	
Force du cryptage	Vous pouvez sélectionner une des valeurs suivantes :	
	Haut	AES256/3DES
	Moyen	AES256/3DES/AES128/RC4



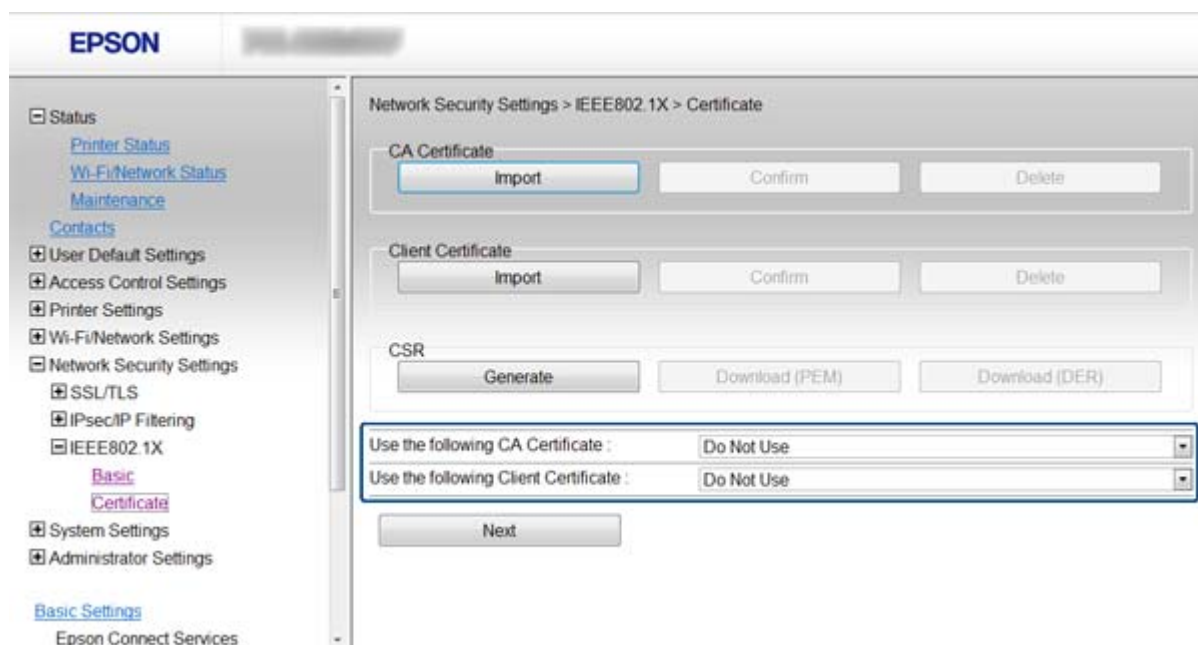
## Utilisation de l'imprimante dans un réseau sécurisé

### Informations connexes

➔ « Configuration d'un réseau IEEE802.1X » à la page 31

## Configuration d'un certificat pour IEEE802.1X

1. Accédez au logiciel Web Config de l'imprimante et sélectionnez **Paramètres de sécurité réseau > IEEE802.1X > Certificat**.
2. Sélectionnez le certificat à utiliser sous **Utiliser le certificat CA suivant**.  
Vous pouvez sélectionner un certificat importé pour d'autres fonctionnalités.
3. Sélectionnez le certificat à utiliser sous **Utiliser le certificat client suivant**.  
Vous pouvez sélectionner un certificat importé pour d'autres fonctionnalités.



4. Cliquez sur **Suivant**.  
Un message de confirmation s'affiche.
5. Cliquez sur **OK**.  
L'imprimante est mise à jour.

### Informations connexes

➔ « Accès au logiciel Web Config » à la page 11

➔ « Obtention et importation d'un certificat signé par une autorité de certification » à la page 35

## Vérification du statut du réseau IEEE802.1X

Vous pouvez vérifier le statut IEEE802.1X en imprimant une feuille d'état réseau. Pour plus d'informations concernant l'impression d'une feuille d'état réseau, reportez-vous à la documentation de l'imprimante.

## Utilisation de l'imprimante dans un réseau sécurisé

Identifiant du statut	Statut IEEE802.1X
Disable	La fonctionnalité IEEE802.1X est désactivée.
EAP Success	L'authentification IEEE802.1X a réussi et la connexion réseau est disponible.
Authenticating	L'authentification IEEE802.1X n'a pas été effectuée en intégralité.
Config Error	L'authentification a échoué : l'identifiant utilisateur n'a pas été défini.
Client Certificate Error	L'authentification a échoué : le certificat client n'est plus à jour.
Timeout Error	L'authentification a échoué : il n'y a pas de réponse du serveur RADIUS et/ou de l'authentifiant.
User ID Error	L'authentification a échoué : l'identifiant utilisateur de l'imprimante et/ou le protocole du certificat est incorrect.
Server ID Error	L'authentification a échoué : l'identifiant de serveur du certificat de serveur et l'identifiant du serveur ne correspondent pas.
Server Certificate Error	L'authentification a échoué : le certificat du serveur présente les erreurs suivantes. <ul style="list-style-type: none"> <li><input type="checkbox"/> Le certificat du serveur n'est plus à jour.</li> <li><input type="checkbox"/> La chaîne du certificat du serveur est incorrecte.</li> </ul>
CA Certificate Error	L'authentification a échoué : un certificat d'une autorité de certification présente les erreurs suivantes. <ul style="list-style-type: none"> <li><input type="checkbox"/> Le certificat indiqué est incorrect.</li> <li><input type="checkbox"/> Le certificat correct n'a pas été importé.</li> <li><input type="checkbox"/> Le certificat n'est plus à jour.</li> </ul>
EAP Failure	L'authentification a échoué : les paramètres de l'imprimante présentent les erreurs suivantes. <ul style="list-style-type: none"> <li><input type="checkbox"/> Si le paramètre <b>Méthode d'authentification</b> est réglé sur <b>EAP-TLS</b> ou <b>PEAP-TLS</b>, le certificat client est incorrect ou présente certains problèmes.</li> <li><input type="checkbox"/> Si le paramètre <b>Méthode d'authentification</b> est réglé sur <b>PEAP/MSCHAPv2</b>, l'identifiant utilisateur ou le mot de passe n'est pas correct.</li> </ul>

## Utilisation d'un certificat numérique

### À propos de la certification numérique

#### ☐ Certificat signé par une autorité de certification

Un certificat signé par une autorité de certification doit être obtenu auprès d'une autorité de certification. Vous pouvez sécuriser les communications en utilisant un certificat signé par une autorité de certification. Vous pouvez utiliser un certificat signé par une autorité de certification pour chaque fonctionnalité de sécurité.

#### ☐ Certificat d'une autorité de certification

Le certificat d'une autorité de certification indique qu'un tiers a vérifié l'identité du serveur. Il s'agit d'un composant essentiel d'une sécurité de type WOT (toile de confiance). Vous devez obtenir un certificat pour l'authentification du serveur auprès d'une autorité de certification qui émet de tels certificats.

## Utilisation de l'imprimante dans un réseau sécurisé

### ☐ Certificat à signature automatique

Le certificat à signature automatique est un certificat que l'imprimante émet et signe elle-même. Ce certificat n'est pas fiable et ne permet pas d'éviter la mystification. Si vous utilisez ce certificat en guise de certificat SSL/TLS, il est possible qu'une alerte de sécurité s'affiche au niveau du navigateur. Vous pouvez uniquement utiliser ce certificat pour les communications SSL/TLS.

### Informations connexes

- ➔ « [Comparaison des fonctionnalités des logiciels Web Config et EpsonNet Config](#) » à la page 14
- ➔ « [Obtention et importation d'un certificat signé par une autorité de certification](#) » à la page 35
- ➔ « [Suppression d'un certificat signé par une autorité de certification](#) » à la page 39
- ➔ « [Mise à jour d'un certificat à signature automatique](#) » à la page 39

## Obtention et importation d'un certificat signé par une autorité de certification

### Obtention d'un certificat signé par une autorité de certification

Pour obtenir un certificat signé par une autorité de certification, créez une demande de signature de certificat (CSR, Certificate Signing Request) et envoyez-la à l'autorité de certification. Vous pouvez créer une CSR à l'aide du logiciel Web Config de l'imprimante et d'un ordinateur.

Procédez comme suit pour créer une demande de signature de certificat et obtenir un certificat signé par une autorité de certification à l'aide du logiciel Web Config. Lors de la création de la demande de signature de certificat à l'aide du logiciel Web Config, le certificat est au format PEM/DER.

1. Accédez au logiciel Web Config de l'imprimante et sélectionnez **Paramètres de sécurité réseau > SSL/TLS, IPsec/filtrage IP ou IEEE802.1X > Certificat**.
2. Cliquez sur **Générer** sous **CSR**.  
La page de création de CSR s'affiche.
3. Saisissez une valeur pour chaque élément.

**Remarque:**

*Les abréviations et la longueur de clé disponibles varient en fonction de l'autorité de certification. Créez la demande en fonction des règles de chaque autorité de certification.*

4. Cliquez sur **OK**.  
Un message de finalisation s'affiche.
5. Sélectionnez **Paramètres de sécurité réseau > SSL/TLS, IPsec/filtrage IP ou IEEE802.1X > Certificat**.
6. Cliquez sur un des boutons de téléchargement **CSR** en fonction du format défini par chaque autorité de certification pour télécharger la demande de signature de certificat sur un ordinateur.



**Important:**

*Ne générez pas une nouvelle CSR, faute de quoi il est possible que vous ne puissiez pas importer le certificat signé par l'autorité de certification émis.*

## Utilisation de l'imprimante dans un réseau sécurisé

7. Envoyez la demande de signature de certificat à une autorité de certification et obtenez un certificat signé par l'autorité de certification.  
Respectez les règles de chaque autorité de certification en ce qui concerne la forme et la méthode d'envoi.
8. Enregistrez le certificat signé par l'autorité de certification sur un ordinateur connecté à l'imprimante.  
L'obtention du certificat signé par une autorité de certification est terminée une fois le certificat enregistré au niveau de la destination.

### Informations connexes

- ➔ « Accès au logiciel Web Config » à la page 11
- ➔ « Éléments de paramétrage de la demande de signature de certificat » à la page 36
- ➔ « Importation d'un certificat signé par une autorité de certification » à la page 37

### Éléments de paramétrage de la demande de signature de certificat

Éléments	Paramètres et explications
Longueur de la clé	Sélectionnez une longueur de clé pour la demande de signature de certificat.
Nom commun	<p>Vous pouvez saisir entre 1 et 128 caractères. S'il s'agit d'une adresse IP, cela doit être une adresse IP statique.</p> <p>Exemple :</p> <p>Adresse URL pour accéder au logiciel Web Config : <a href="https://10.152.12.225">https://10.152.12.225</a></p> <p>Nom commun : 10.152.12.225</p>
Organisation/ Unité organisationnelle/ Localité/ État / Province	Vous pouvez saisir entre 0 et 64 caractères au format ASCII (0x20-0x7E). Vous pouvez séparer les noms uniques par des virgules.

## Utilisation de l'imprimante dans un réseau sécurisé

Éléments	Paramètres et explications
Pays	Saisissez le code de pays sous la forme d'un numéro à deux chiffres comme indiqué dans la norme ISO-3166.

## Informations connexes

➔ « [Obtention d'un certificat signé par une autorité de certification](#) » à la page 35

## Importation d'un certificat signé par une autorité de certification

**Important:**

- ☐ Assurez-vous que la date et l'heure de l'imprimante sont correctement définies.
- ☐ Si vous obtenez un certificat à l'aide d'une demande de signature de certificat créée à partir du logiciel Web Config, vous pouvez importer le certificat une fois.

1. Accédez au logiciel Web Config de l'imprimante et sélectionnez **Paramètres de sécurité réseau > SSL/TLS, IPsec/filtrage IP ou IEEE802.1X > Certificat**.

2. Cliquez sur **Importer**.

La page d'importation des certificats s'affiche.

3. Saisissez une valeur pour chaque élément.

Les éléments de paramétrage requis peuvent varier selon l'emplacement de création de la CSR et le format de fichier du certificat. Définissez les paramètres requis conformément à ce qui suit.

- ☐ Certificat au format PEM/DER obtenu à partir du logiciel Web Config
  - ☐ **Clé privée** : ne configurez pas cette option : l'imprimante contient une clé privée.
  - ☐ **Mot de passe** : ne configurez pas cette option.
  - ☐ **Certificat CA 1/Certificat CA 2** : en option
- ☐ Certificat au format PEM/DER obtenu à partir d'un ordinateur
  - ☐ **Clé privée** : vous devez définir cette option.
  - ☐ **Mot de passe** : ne configurez pas cette option.
  - ☐ **Certificat CA 1/Certificat CA 2** : en option
- ☐ Certificat au format PKCS#12 obtenu à partir d'un ordinateur
  - ☐ **Clé privée** : ne configurez pas cette option.
  - ☐ **Mot de passe** : en option
  - ☐ **Certificat CA 1/Certificat CA 2** : ne configurez pas cette option.

4. Cliquez sur **OK**.

Un message de finalisation s'affiche.

**Remarque:**

Cliquez sur **Confirmer** pour vérifier les informations du certificat.

## Utilisation de l'imprimante dans un réseau sécurisé

### Informations connexes

- ➡ « Accès au logiciel Web Config » à la page 11
- ➡ « Éléments de paramétrage pour l'importation d'un certificat signé par une autorité de certification » à la page 38

### Éléments de paramétrage pour l'importation d'un certificat signé par une autorité de certification

Éléments	Paramètres et explications
Certificat de serveur	Sélectionnez le format du certificat.
Clé privée	Si vous obtenez un certificat au format PEM/DER à l'aide d'une demande de signature de certificat créée à partir d'un ordinateur, sélectionnez un fichier de clé privée qui correspond au certificat.
Mot de passe	Saisissez le mot de passe de chiffrement de la clé privée.
Certificat CA 1	Si le format de certificat est <b>Certificat (PEM / DER)</b> , importez le certificat d'une autorité de certification qui émet un certificat de serveur. Sélectionnez un fichier si nécessaire.
Certificat CA 2	Si le format de certificat est <b>Certificat (PEM / DER)</b> , importez le certificat d'une autorité de certification qui émet un certificat <b>Certificat CA 1</b> . Sélectionnez un fichier si nécessaire.

### Informations connexes

- ➡ « Importation d'un certificat signé par une autorité de certification » à la page 37

## Suppression d'un certificat signé par une autorité de certification

Vous pouvez supprimer un certificat importé une fois le certificat expiré ou s'il n'est plus nécessaire de chiffrer la connexion.

**Important:**

*Si vous obtenez un certificat à l'aide d'une demande de signature de certificat créée à partir du logiciel Web Config, vous ne pouvez importer de nouveau un certificat supprimé. Vous devez alors créer une demande de signature de certificat et obtenir de nouveau un certificat.*

1. Accédez au logiciel Web Config de l'imprimante et sélectionnez **Paramètres de sécurité réseau > SSL/TLS, IPsec/filtrage IP ou IEEE802.1X > Certificat**.
2. Cliquez sur **Supprimer**.  
Un message de confirmation s'affiche.
3. Cliquez sur **OK**.

**Informations connexes**

➔ [« Accès au logiciel Web Config » à la page 11](#)

## Mise à jour d'un certificat à signature automatique

Si l'imprimante prend en charge la fonctionnalité de serveur HTTPS, vous pouvez mettre à jour les certificats à signature automatique. Un message d'avertissement s'affiche lors de l'accès au logiciel Web Config à l'aide d'un certificat à signature automatique.

Utilisez un certificat à signature automatique de manière temporaire, jusqu'à obtention et importation d'un certificat signé par l'autorité de certification.

1. Accédez au logiciel Web Config de l'imprimante et sélectionnez **Paramètres de sécurité réseau > SSL/TLS > Certificat**.
2. Cliquez sur **Mettre à jour**.
3. Saisissez le paramètre **Nom commun**.

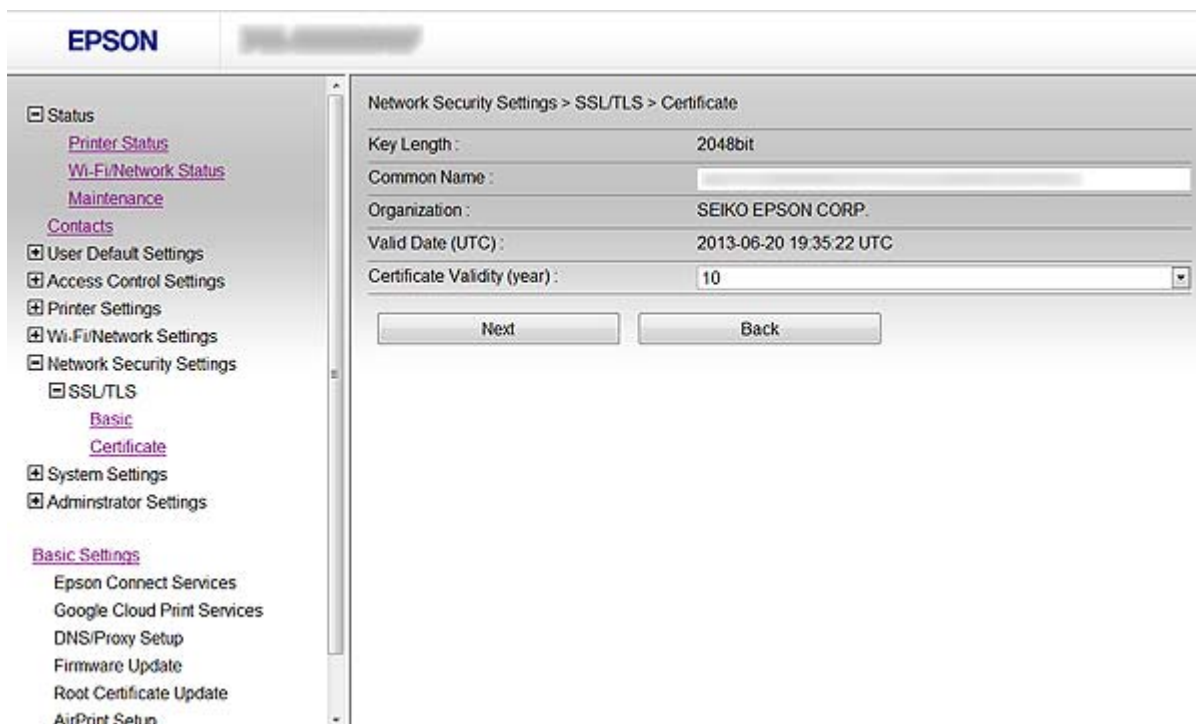
Saisissez une adresse IP ou un identifiant tel que le nom de domaine complet de l'imprimante. Vous pouvez saisir entre 1 et 128 caractères.

**Remarque:**

*Vous pouvez séparer les noms uniques (CN) par des virgules.*

## Utilisation de l'imprimante dans un réseau sécurisé

4. Définissez la période de validité du certificat.



The screenshot shows the Epson Web Config interface. On the left is a navigation menu with the following items: Status (Printer Status, Wi-Fi/Network Status, Maintenance, Contacts), User Default Settings, Access Control Settings, Printer Settings, Wi-Fi/Network Settings, Network Security Settings (SSL/TLS, Basic, Certificate), System Settings, and Administrator Settings. Under Basic Settings, there are links for Epson Connect Services, Google Cloud Print Services, DNS/Proxy Setup, Firmware Update, Root Certificate Update, and AirPrint Setup. The main content area is titled 'Network Security Settings > SSL/TLS > Certificate'. It displays the following settings: Key Length (2048bit), Common Name (empty field), Organization (SEIKO EPSON CORP.), Valid Date (UTC) (2013-06-20 19:35:22 UTC), and Certificate Validity (year) (10). At the bottom of the main area are 'Next' and 'Back' buttons.

5. Cliquez sur **Suivant**.

Un message de confirmation s'affiche.

6. Cliquez sur **OK**.

L'imprimante est mise à jour.

**Remarque:**

Cliquez sur **Confirmer** pour vérifier les informations du certificat.

### Informations connexes

➔ « Accès au logiciel Web Config » à la page 11



# Configuration de la destination des numérisations et des télécopies

## Fonctionnalités de paramétrage de la destination

Vous pouvez utiliser la liste de contacts de l'imprimante ou le serveur LDAP pour sélectionner la destination pour les fonctionnalités de numérisation et de télécopie.

**Remarque:**

- ☐ Les fonctionnalités disponibles peuvent varier d'un modèle à l'autre. Pour plus de détails, reportez-vous à la documentation de l'imprimante.
- ☐ Vous pouvez basculer entre la liste de contacts de l'imprimante et le serveur LDAP à l'aide du panneau de commande de l'imprimante.
- ☐ Pour utiliser les fonctionnalités de messagerie électronique, vous devez configurer un serveur de messagerie.

### Informations connexes

- ➔ [« Configuration des contacts » à la page 41](#)
- ➔ [« Utilisation du serveur LDAP » à la page 45](#)
- ➔ [« Utiliser un serveur de messagerie » à la page 50](#)

## Configuration des contacts

La liste des contacts peut inclure les types de destinations suivants :

- ☐ **Fax** : destination des télécopies
- ☐ **Email** : destination des courriers électroniques
- ☐ **Dossier réseau (SMB)/FTP** : destination des données de numérisation et des données de transfert de télécopies

## Comparaison des outils de configuration des contacts

Trois outils permettent de configurer les contacts de l'imprimante : Web Config, EpsonNet Config et le panneau de commande de l'imprimante. Les différences entre les trois outils sont répertoriées dans le tableau ci-dessous.

Fonctionnalités	Web Config	EpsonNet Config	Panneau de commande de l'imprimante
Enregistrement d'une destination	✓	✓	✓
Modification d'une destination	✓	✓	✓
Ajout d'un groupe	✓	✓	✓
Modification d'un groupe	✓	✓	✓

## Configuration de la destination des numérisations et des télécopies

Fonctionnalités	Web Config	EpsonNet Config	Panneau de commande de l'imprimante
Suppression d'une destination ou de groupes	✓	✓	✓
Suppression de toutes les destinations	✓	–	–
Copie de destinations ou de groupes	–	✓	–
Importation d'un fichier	–	✓	–
Exportation vers un fichier	–	✓	–

### Remarque:

- ❑ Le logiciel EpsonNet Config peut importer et exporter des informations telles que les listes de contacts et les listes de limitation des fonctionnalités de l'utilisateur. Pour plus d'informations, reportez-vous à la documentation ou au menu d'aide du logiciel EpsonNet Config.
- ❑ Vous pouvez également configurer la destination des télécopies à l'aide de l'utilitaire FAX Utility.

## Enregistrement d'une destination sous les contacts

1. Accédez au logiciel Web Config de l'imprimante et sélectionnez **Contacts**.
2. Cliquez sur **Ajouter** au niveau du numéro que vous souhaitez enregistrer.
3. Sélectionnez le type de destination sous l'option **Type**.

### Remarque:

*Vous ne pouvez pas modifier l'option **Type** une fois l'enregistrement terminé. Si vous souhaitez modifier le type, vous devez supprimer la destination, puis procéder de nouveau à l'enregistrement.*

4. Sélectionnez **Suivant**.
5. Saisissez une valeur pour chaque élément, puis cliquez sur **Appliquer**.

### Informations connexes

- ➡ « Accès au logiciel Web Config » à la page 11
- ➡ « Éléments de paramétrage de la destination » à la page 43

## Configuration de la destination des numérisations et des télécopies

### Éléments de paramétrage de la destination

Éléments	Paramètres et explications
Paramètres communs	
Nom	Saisissez le nom affiché pour les contacts (entre 0 et 30 caractères au format Unicode (UTF-8)).
Mot d'index	Saisissez les termes à rechercher (entre 0 et 30 caractères au format Unicode (UTF-8)).
Fax	
Num. fax	Saisissez entre 1 et 64 caractères (0-9 - * # et espace).
Vitesse fax	Sélectionnez la vitesse de communication de la destination.
Email	
Adresse de la messagerie	Saisissez entre 1 et 255 caractères (A-Z a-z 0-9 ! # \$ % & ' * + - . / = ? ^ _ {   } ~ @).
Dossier réseau (SMB)	
Enregistrer	\\« Chemin d'accès » Saisissez l'emplacement d'enregistrement du dossier cible (entre 1 et 253 caractères au format Unicode (UTF-8), sans \\).
Nom d'utilisateur	Saisissez le nom d'utilisateur permettant d'accéder au dossier réseau (entre 0 et 30 caractères au format Unicode (UTF-8)).
Mot de passe	Saisissez le mot de passe permettant d'accéder au dossier réseau (entre 0 et 20 caractères au format Unicode (UTF-8)).
FTP	

## Configuration de la destination des numérisations et des télécopies

Éléments	Paramètres et explications
Enregistrer	Saisissez le nom du serveur (entre 1 et 253 caractères au format ASCII (0x20-0x7E), sans ftp://).
Nom d'utilisateur	Saisissez un nom d'utilisateur pour accéder à un serveur FTP entre 0 et 30 caractères en Unicode (UTF-8). Cependant, évitez d'utiliser les caractères de contrôle (0x00 à 0x1f, 0x7F). Si le serveur autorise les connexions anonymes, saisissez un nom d'utilisateur comme Anonyme ou FTP.
Mot de passe	Saisissez un mot de passe pour accéder à un serveur FTP entre 0 et 20 caractères en Unicode (UTF-8). Cependant, évitez d'utiliser les caractères de contrôle (0x00 à 0x1f, 0x7F).
Mode de connexion	Sélectionnez le mode de connexion dans le menu. Si un pare-feu est défini entre l'imprimante et le serveur FTP, sélectionnez <b>Mode passif</b> .
Numéro de port	Saisissez le numéro de port du serveur FTP (entre 1 et 65 535).

### Informations connexes

➡ « [Enregistrement d'une destination sous les contacts](#) » à la page 42

## Enregistrement de destinations en tant que groupe

Si le type de destination est réglé sur **Fax** ou **Email**, vous pouvez enregistrer les destinations en tant que groupe.

1. Accédez au logiciel Web Config de l'imprimante et sélectionnez **Contacts**.
2. Cliquez sur **Ajouter** au niveau du numéro que vous souhaitez enregistrer.
3. Sélectionnez un groupe sous **Type**.
4. Cliquez sur **Suivant**.  
Les destinations disponibles sont affichées.
5. Renseignez les champs **Nom** et **Mot d'index**.

## Configuration de la destination des numérisations et des télécopies

6. Sélectionnez les destinations que vous souhaitez enregistrer à partir des contacts répertoriés.

**EPSON**

**Contacts**

Number : 5

Type : Fax (Group)

Name :

Index Word :

	Name	Index Word	Fax Number
<input type="checkbox"/> 1			
<input type="checkbox"/> 2			
<input checked="" type="checkbox"/> 3			
<input checked="" type="checkbox"/> 4			

Apply Delete Back

**Basic Settings**

- Epson Connect Services
- Google Cloud Print Services
- DNS/Proxy Setup
- Firmware Update
- Root Certificate Update
- AirPrint Setup
- Wi-Fi Direct Setup
- Printer Information

**Remarque:**

Les destinations peuvent être enregistrées dans plusieurs groupes.

7. Cliquez sur **Appliquer**.

### Informations connexes

➔ « Accès au logiciel Web Config » à la page 11

## Utilisation du serveur LDAP

Vous pouvez utiliser le serveur LDAP pour fournir des informations concernant la destination des télécopies et des courriers électroniques. Vous devez configurer les paramètres de recherche avant d'utiliser les informations sur le serveur LDAP.

### Configuration du serveur LDAP

1. Accédez au logiciel Web Config de l'imprimante et sélectionnez **Param. Wi-Fi/Réseau > Serveur LDAP > De base**.
2. Saisissez une valeur pour chaque élément.
3. Sélectionnez **OK**.

Les paramètres sélectionnés sont affichés.

## Configuration de la destination des numérisations et des télécopies

### Informations connexes

- ➔ « Accès au logiciel Web Config » à la page 11
- ➔ « Éléments de paramétrage du serveur LDAP » à la page 46

## Éléments de paramétrage du serveur LDAP

Éléments	Paramètres et explications
Paramètres de connexion	
Utiliser le Serveur LDAP	Sélectionnez l'option <b>Utiliser</b> ou <b>Ne pas utiliser</b> .
Adresse du serveur LDAP	Saisissez l'adresse du serveur LDAP. Saisissez entre 1 et 255 caractères, au format IPv4, IPv6 ou FQDN. Pour le format FQDN, vous pouvez utiliser des caractères alphanumériques ASCII (0x20-0x7E) et le symbole -, sauf pour le début et la fin de l'adresse.
Num. port serveur LDAP	Saisissez le numéro de port du serveur LDAP (entre 1 et 65 535).
Expiration recherche (sec)	Définissez la durée de recherche avant expiration (entre 5 et 300).
Méthode d'authentification	Sélectionnez une des méthodes.
Nom d'utilisateur	Saisissez le nom d'utilisateur pour le serveur LDAP (entre 0 et 128 caractères au format Unicode (UTF-8)). Vous ne pouvez pas utiliser les caractères de contrôle, tels que 0x00-0x1F et 0x7F. Ce paramètre n'est pas utilisé lorsque l'option <b>Authentification anonyme</b> est sélectionnée pour le paramètre <b>Méthode d'authentification</b> .

## Configuration de la destination des numérisations et des télécopies

Éléments	Paramètres et explications
Mot de passe	Saisissez le mot de passe pour l'authentification au niveau du serveur LDAP (entre 0 et 128 caractères au format Unicode (UTF-8)). Vous ne pouvez pas utiliser les caractères de contrôle, tels que 0x00-0x1F et 0X7F. Ce paramètre n'est pas utilisé lorsque l'option <b>Authentification anonyme</b> est sélectionnée pour le paramètre <b>Méthode d'authentification</b> .
Paramètres Kerberos Si vous sélectionnez l'option <b>L'authentification Kerberos</b> pour le paramètre <b>Méthode d'authentification</b> , vous devez saisir une valeur pour chaque élément :	
Adresse du serveur Kerberos	Saisissez l'adresse du serveur d'authentification Kerberos. Saisissez entre 1 et 255 caractères, au format IPv4, IPv6 ou FQDN.
Num. port serveur Kerberos	Saisissez le numéro de port du serveur Kerberos (entre 1 et 65 535).
Serveur Kerberos Realm	Saisissez le domaine d'authentification Kerberos (entre 0 et 255 caractères au format ASCII (0x20-0x7E)).

### Informations connexes

➡ « Configuration du serveur LDAP » à la page 45

## Configuration des paramètres de recherche du serveur LDAP

1. Accédez au logiciel Web Config de l'imprimante et sélectionnez **Param. Wi-Fi/Réseau > Serveur LDAP > Paramètres de recherche**.
2. Saisissez une valeur pour chaque élément.
3. Cliquez sur **OK** pour afficher le résultat du paramétrage.  
Les paramètres sélectionnés sont affichés.

### Informations connexes

➡ « Accès au logiciel Web Config » à la page 11

➡ « Éléments de paramétrage de la recherche du serveur LDAP » à la page 48

## Configuration de la destination des numérisations et des télécopies

### Éléments de paramétrage de la recherche du serveur LDAP

Éléments	Paramètres et explications
Base de recherche (Nom distingué)	<p>Si vous souhaitez rechercher un domaine arbitraire, indiquez le nom de domaine du serveur LDAP. Saisissez entre 0 et 128 caractères au format Unicode (UTF-8). Ne renseignez pas ce champ si vous ne recherchez pas un attribut arbitraire.</p> <p>Exemple pour le répertoire du serveur local : dc= serveur, dc = local</p>
Nombre d'entrées de recherche	<p>Indiquez le nombre de résultats de recherche (entre 5 et 500). Le nombre de résultats de recherche indiqué est enregistré et affiché de manière temporaire. La recherche peut être effectuée même si le nombre de résultats de recherche est supérieur au nombre indiqué et qu'un message d'erreur s'affiche.</p>
Attribut Nom d'utilisateur	<p>Définissez le nom d'attribut à afficher lors de la recherche des noms d'utilisateur. Saisissez entre 1 et 255 caractères au format Unicode (UTF-8). Le premier caractère doit être a-z ou A-Z.</p> <p>Exemple : cn, uid</p>
Attr affich Nom utilisateur	<p>Définissez le nom d'attribut à afficher en tant que nom d'utilisateur. Saisissez entre 0 et 255 caractères au format Unicode (UTF-8). Le premier caractère doit être a-z ou A-Z.</p> <p>Exemple : cn, sn</p>
Attribut du Num. fax	<p>Définissez le nom d'attribut à afficher lors de la recherche de numéros de télécopieurs. Saisissez entre 1 et 255 caractères (A-Z, a-z, 0-9 et -). Le premier caractère doit être a-z ou A-Z.</p> <p>Exemple : NuméroTéléphonetélécopie</p>
Attribut de l'adresse email	<p>Définissez le nom d'attribut à afficher lors de la recherche d'adresses électroniques. Saisissez entre 1 et 255 caractères (A-Z, a-z, 0-9 et -). Le premier caractère doit être a-z ou A-Z.</p> <p>Exemple : courrier</p>



## Configuration de la destination des numérisations et des télécopies

Éléments	Paramètres et explications
Attribut arbitraire 1 - Attribut arbitraire 4	<p>Vous pouvez définir d'autres attributs arbitraires de recherche. Saisissez entre 0 et 255 caractères au format Unicode (UTF-8). Le premier caractère doit être a-z ou A-Z. Ne renseignez pas ce champ si vous ne souhaitez pas rechercher d'attributs arbitraires.</p> <p>Exemple : o, ou</p>

### Informations connexes

➔ [« Configuration des paramètres de recherche du serveur LDAP » à la page 47](#)

## Vérification de la connexion au serveur LDAP

1. Accédez au logiciel Web Config de l'imprimante et sélectionnez **Param. Wi-Fi/Réseau > Serveur LDAP > Test de connexion**.
2. Sélectionnez **Démarrer**.  
Le test de connexion est lancé. Le rapport de vérification s'affiche une fois le test terminé.

### Informations connexes

- ➔ [« Accès au logiciel Web Config » à la page 11](#)
- ➔ [« Références du test de connexion au serveur LDAP » à la page 49](#)

## Références du test de connexion au serveur LDAP

Messages	Explications
Le test de connexion a réussi.	Ce message s'affiche une fois la connexion au serveur correctement établie.
Le test de connexion a échoué. Vérifier les paramètres.	<p>Ce message s'affiche pour les raisons suivantes :</p> <ul style="list-style-type: none"> <li><input type="checkbox"/> Le numéro de port ou l'adresse du serveur LDAP est incorrecte.</li> <li><input type="checkbox"/> Une erreur d'expiration est survenue.</li> <li><input type="checkbox"/> L'option <b>Ne pas utiliser</b> est sélectionnée pour le paramètre <b>Utiliser le Serveur LDAP</b>.</li> <li><input type="checkbox"/> Si l'option <b>L'authentification Kerberos</b> est sélectionnée pour le paramètre <b>Méthode d'authentification</b>, des réglages tels que <b>Adresse du serveur Kerberos</b>, <b>Num. port serveur Kerberos</b> et <b>Serveur Kerberos Realm</b> sont incorrects.</li> </ul>
Le test de connexion a échoué. Vérifiez la date et l'heure sur votre imprimante ou sur votre serveur.	Ce message s'affiche en cas d'échec de connexion : l'heure de l'imprimante et l'heure du serveur LDAP ne correspondent pas.
Échec authentification. Vérifier les paramètres.	<p>Ce message s'affiche pour les raisons suivantes :</p> <ul style="list-style-type: none"> <li><input type="checkbox"/> Les paramètres <b>Nom d'utilisateur</b> et/ou <b>Mot de passe</b> sont incorrects.</li> <li><input type="checkbox"/> Si l'option <b>L'authentification Kerberos</b> est sélectionnée pour le paramètre <b>Méthode d'authentification</b>, il est possible que la date et l'heure ne soient pas configurées.</li> </ul>

## Configuration de la destination des numérisations et des télécopies

Messages	Explications
Accès à l'imprimante impossible avant que le traitement soit terminé.	Ce message s'affiche lorsque l'imprimante est occupée.

### Informations connexes

➔ [« Vérification de la connexion au serveur LDAP » à la page 49](#)

## Utiliser un serveur de messagerie

Pour utiliser les fonctionnalités de messagerie, comme les fonctions de suivi de numérisation ou de fax, vous devez configurer le serveur de messagerie.

### Configuration d'un serveur de messagerie

Vérifiez ce qui suit avant la configuration.

- ☐ L'imprimante est connectée à un réseau.
- ☐ Les informations du serveur de messagerie de l'ordinateur.

1. Accédez à la Web Config de l'imprimante et sélectionnez **Param. Wi-Fi/Réseau > Serveur d'email > De base**.
2. Saisissez une valeur pour chaque élément.
3. Sélectionnez **OK**.

Les paramètres sélectionnés sont affichés.

### Informations connexes

- ➔ [« Accès au logiciel Web Config » à la page 11](#)
- ➔ [« Éléments de paramétrage du serveur de messagerie » à la page 51](#)

## Configuration de la destination des numérisations et des télécopies

### Éléments de paramétrage du serveur de messagerie

EPSON

Network Settings > Email Server > Basic

Authentication Method : SMTP AUTH

Authenticated Account :

Authenticated Password :

Sender's Email Address :

SMTP Server Address :

SMTP Server Port Number : 25

Secure Connection : None

Certificate Validation : ☒ Enable ☐ Disable

It is recommended to enable the Certificate Validation.  
It will be connected without confirming the safety of the email server when the Certificate Validation is disabled.

POP3 Server Address :

POP3 Server Port Number :

OK

Éléments	Paramètres et explication	
Méthode d'authentification	Définissez le mode d'authentification permettant à l'imprimante d'accéder au serveur de messagerie.	
	Désactiver	L'authentification est désactivée en cas de communication avec un serveur de messagerie.
	SMTP-AUTH	Exige qu'un serveur de messagerie prenne en charge l'authentification SMTP.
	POP avant SMTP	Si vous sélectionnez ce mode, vous devez configurer le serveur POP3.
Compte authentifié	Si vous sélectionnez <b>SMTP-AUTH</b> ou <b>POP avant SMTP</b> en tant que <b>Méthode d'authentification</b> , saisissez le nom du compte authentifié contenant de 0 à 255 caractères ASCII (0x20–0x7E).	
Mot de passe authentifié	Si vous sélectionnez <b>SMTP-AUTH</b> ou <b>POP avant SMTP</b> en tant que <b>Méthode d'authentification</b> , saisissez le mot de passe authentifié contenant de 0 à 20 caractères au format ASCII (0x20–0x7E).	
Adr. messagerie expéditeur	Saisissez l'adresse électronique de l'expéditeur. Saisissez de 0 à 255 caractères au format ASCII (0x20–0x7E), sauf : ( ) < > [ ] ; ¥. Le premier caractère ne peut être un point (.).	
Adresse du serveur SMTP	Saisissez de 0 à 255 caractères, A–Z a–z 0–9 . - . Vous pouvez utiliser le format IPv4 ou FQDN.	
Numéro port serveur SMTP	Saisissez un nombre de 1 à 65 535.	

## Configuration de la destination des numérisations et des télécopies

Éléments	Paramètres et explication	
Connexion sécurisée	Spécifiez la méthode de connexion sécurisée pour le serveur de messagerie.	
	Aucun	Si vous sélectionnez <b>POP avant SMTP</b> dans <b>Méthode d'authentification</b> , la méthode de connexion est définie sur <b>Aucun</b> .
	SSL/TLS	Cette option est disponible lorsque la <b>Méthode d'authentification</b> est réglée sur <b>Désactiver</b> ou <b>SMTP-AUTH</b> .
	STARTTLS	Cette option est disponible lorsque la <b>Méthode d'authentification</b> est réglée sur <b>Désactiver</b> ou <b>SMTP-AUTH</b> .
Validation certificat	Le certificat est validé lorsque cette option est activée. Nous vous recommandons de sélectionner la valeur <b>Activer</b> .	
Adresse du serveur POP3	Si vous sélectionnez <b>POP avant SMTP</b> en tant que <b>Méthode d'authentification</b> , saisissez l'adresse de serveur POP3 contenant de 0 à 255 caractères, A–Z a–z 0–9 . - . Vous pouvez utiliser le format IPv4 ou FQDN.	
Numéro port serveur POP3	Si vous sélectionnez l'option <b>POP avant SMTP</b> pour le paramètre <b>Méthode d'authentification</b> , saisissez un nombre de 1 à 65 535.	

### Informations connexes

➔ « Configuration d'un serveur de messagerie » à la page 50

## Vérification de la connexion au serveur de messagerie

1. Accédez à la Web Config de l'imprimante et sélectionnez **Param. Wi-Fi/Réseau > Serveur d'email > Test de connexion**.
2. Sélectionnez **Démarrer**.

Le test de connexion au serveur de messagerie est lancé. Le rapport de vérification s'affiche une fois le test terminé.

### Informations connexes

➔ « Accès au logiciel Web Config » à la page 11

➔ « Références du test de connexion au serveur de messagerie » à la page 52

## Références du test de connexion au serveur de messagerie

Messages	Explications
Le test de connexion a réussi.	Ce message s'affiche une fois la connexion au serveur correctement établie.

## Configuration de la destination des numérisations et des télécopies

Messages	Explications
Erreur de communication avec le serveur SMTP. Vérifiez l'élément suivant. - Paramètres réseau	<p>Ce message s'affiche lorsque</p> <ul style="list-style-type: none"> <li><input type="checkbox"/> L'imprimante n'est pas connectée à un réseau</li> <li><input type="checkbox"/> Le serveur SMTP est indisponible</li> <li><input type="checkbox"/> La connexion réseau est interrompue lors de la communication</li> <li><input type="checkbox"/> Des données incomplètes sont reçues</li> </ul>
Erreur de communication avec le serveur POP3. Vérifiez l'élément suivant. - Paramètres réseau	<p>Ce message s'affiche lorsque</p> <ul style="list-style-type: none"> <li><input type="checkbox"/> L'imprimante n'est pas connectée à un réseau</li> <li><input type="checkbox"/> Le serveur POP3 est indisponible</li> <li><input type="checkbox"/> La connexion réseau est interrompue lors de la communication</li> <li><input type="checkbox"/> Des données incomplètes sont reçues</li> </ul>
Une erreur est survenue lors de la connexion au serveur SMTP. Vérifiez les éléments suivants. - Adresse du serveur SMTP - Serveur DNS	<p>Ce message s'affiche lorsque</p> <ul style="list-style-type: none"> <li><input type="checkbox"/> La connexion à un serveur DNS a échoué</li> <li><input type="checkbox"/> La résolution de noms pour un serveur SMTP a échoué</li> </ul>
Une erreur est survenue lors de la connexion au serveur POP3. Vérifiez les éléments suivants. - Adresse du serveur POP3 - Serveur DNS	<p>Ce message s'affiche lorsque</p> <ul style="list-style-type: none"> <li><input type="checkbox"/> La connexion à un serveur DNS a échoué</li> <li><input type="checkbox"/> La résolution de noms pour un serveur POP3 a échoué</li> </ul>
Erreur authentification sur serveur SMTP. Vérifiez les éléments suivants. - Méthode d'authentification - Compte authentifié - Mot de passe authentifié	Ce message s'affiche en cas d'échec de l'authentification du serveur SMTP.
Erreur authentification sur serveur POP3. Vérifiez les éléments suivants. - Méthode d'authentification - Compte authentifié - Mot de passe authentifié	Ce message s'affiche en cas d'échec de l'authentification du serveur POP3.
Méthode de communication non prise en charge. Vérifiez ce qui suit. - Adresse du serveur SMTP - Numéro port serveur SMTP	Ce message s'affiche lorsque vous essayez de communiquer avec des protocoles non pris en charge.
La connexion au serveur SMTP a échoué. Remplacez Connexion sécurisée par Aucun.	Ce message s'affiche lorsqu'une incompatibilité SMTP se produit entre un serveur et un client, ou lorsque le serveur ne prend pas en charge les connexions SMTP sécurisées (connexion SSL).
La connexion au serveur SMTP a échoué. Remplacez Connexion sécurisée par SSL/TLS.	Ce message s'affiche lorsqu'une incompatibilité SMTP se produit entre un serveur et un client, ou lorsque le serveur demande à utiliser une connexion SSL/TLS pour une connexion sécurisée SMTP.
La connexion au serveur SMTP a échoué. Remplacez Connexion sécurisée par STARTTLS.	Ce message s'affiche lorsqu'une incompatibilité SMTP se produit entre un serveur et un client, ou lorsque le serveur demande à utiliser une connexion STARTTLS pour une connexion sécurisée SMTP.
La connexion n'est pas de confiance. Vérifiez ce qui suit. - Date et heure	Ce message s'affiche lorsque la date et l'heure de l'imprimante sont incorrectes ou que le certificat a expiré.
La connexion n'est pas de confiance.	Ce message s'affiche lorsque l'imprimante ne dispose pas d'un certificat racine correspondant au serveur. Sélectionnez Validation certificat > Désactiver.

**Configuration de la destination des numérisations et des télécopies**

<b>Messages</b>	<b>Explications</b>
Échec de l'authentification au serveur SMTP. Remplacez Méthode d'authentification par SMTP-AUTH.	Ce message s'affiche lorsqu'une incompatibilité de méthode d'authentification se produit entre un serveur et un client. Le serveur prend en charge SMTP-AUTH.
Échec de l'authentification au serveur SMTP. Remplacez Méthode d'authentification par POP avant SMTP.	Ce message s'affiche lorsqu'une incompatibilité de méthode d'authentification se produit entre un serveur et un client. Le serveur ne prend pas en charge SMTP-AUTH.
Adr. messagerie expéditeur est incorrect. Modifiez l'adresse e-mail pour votre service e-mail.	Ce message s'affiche lorsque l'adresse e-mail de l'expéditeur spécifié est incorrecte.
Accès à l'imprimante impossible avant que le traitement soit terminé.	Ce message s'affiche lorsque l'imprimante est occupée.
Mode de communication non pris en charge. Vérifiez les éléments suivants. - Adresse du serveur SMTP - Numéro port serveur SMTP Connexion sécurisée (SSL) non prise en charge.	Ce message s'affiche lorsque la communication s'effectue au moyen d'un protocole non pris en charge.

**Informations connexes**

➔ [« Vérification de la connexion au serveur de messagerie » à la page 52](#)

# Limitation des fonctionnalités disponibles et configuration du mot de passe administrateur

---

## Limitation des fonctionnalités de l'utilisateur

Vous pouvez créer un maximum de 10 utilisateurs uniques et limiter les fonctionnalités de l'imprimante disponibles pour chaque utilisateur. Les utilisateurs doivent se connecter avec un nom d'utilisateur et un mot de passe à l'aide du panneau de commande de l'imprimante. Les utilisateurs peuvent se déconnecter manuellement ou l'imprimante les déconnectera automatiquement après un certain laps de temps.

Utilisez le pilote dédié de l'imprimante pour limiter l'impression à partir du pilote d'impression et du pilote de numérisation.

Si vous utilisez l'imprimante depuis un ordinateur Windows, vous pouvez attribuer préalablement le nom d'utilisateur et le mot de passe au pilote d'impression et au pilote de numérisation. L'imprimante authentifie automatiquement l'utilisateur lors de l'utilisation de l'ordinateur et il n'est pas nécessaire de saisir un mot de passe à chaque fois. Pour plus d'informations concernant la configuration du pilote, reportez-vous à l'aide du pilote.

Vous ne pouvez pas utiliser cette fonctionnalité avec Mac OS.

## Configuration des fonctionnalités de l'utilisateur

1. Accédez au logiciel Web Config de l'imprimante et sélectionnez **Réglages du contrôle d'accès > De base**.

## Limitation des fonctionnalités disponibles et configuration du mot de passe administrateur

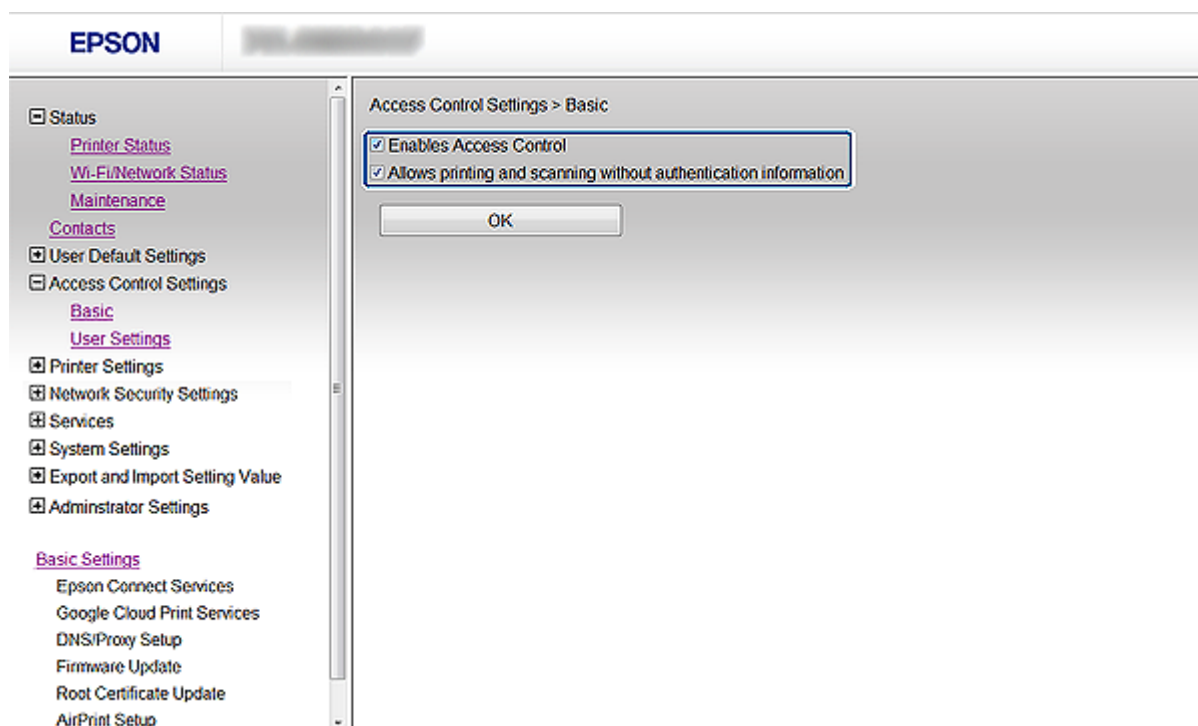
- Activez la case à cocher **Permet le contrôle d'accès** et cliquez sur **OK**.



### Important:

Si vous désactivez la case à cocher **Permet l'impression et la numérisation sans informations d'authentification**, les travaux non authentifiés envoyés par les sources suivantes ne seront pas reçus :

- ☐ le pilote par défaut du système d'exploitation
- ☐ Le pilote d'impression PCL/PostScript
- ☐ Des services Web tels que Epson Connect et Google Cloud Print
- ☐ des smartphones et autres périphériques mobiles



- Sélectionnez **Réglages du contrôle d'accès > Paramètres utilisateur**.
- Cliquez sur **Ajouter** et saisissez une valeur pour chaque élément.
- Cliquez sur **Appliquer**.

### Remarque:

L'option **Supprimer** s'affiche lorsque vous modifiez un utilisateur enregistré. Cliquez sur ce bouton pour supprimer un utilisateur.

Le logiciel EpsonNet Config peut importer et exporter des listes de fonctionnalités utilisateur. Pour plus d'informations, reportez-vous à la documentation ou au menu d'aide du logiciel EpsonNet Config.

## Informations connexes

- ➔ « Accès au logiciel Web Config » à la page 11
- ➔ « Éléments de paramétrage des fonctionnalités de l'utilisateur » à la page 57



## Limitation des fonctionnalités disponibles et configuration du mot de passe administrateur

### Éléments de paramétrage des fonctionnalités de l'utilisateur

**EPSON**

Access Control Settings > User Settings

Number : 1

User Name : Enter between 1 and 14 alphanumeric characters.

Password : Enter between 0 and 20 characters.

Select the check box to enable or disable each function.

☒ Copy

☒ Scan

☐ Fax

☐ Print from Memory Device

☒ Print from Computer

Apply Delete Back

Éléments	Paramètres et explications
Nom d'utilisateur	Saisissez un nom d'affichage (entre 1 et 14 caractères alphanumériques au format ASCII (0x20-0x7E)).
Mot de passe	Saisissez entre 0 et 20 caractères au format ASCII (0x20-0x7E). Ne renseignez pas ce champ si vous souhaitez rétablir le mot de passe par défaut.
Cochez la case pour activer ou désactiver chaque fonction.	Les fonctions cochées peuvent être utilisées.

#### Informations connexes

➔ [« Configuration des fonctionnalités de l'utilisateur » à la page 55](#)

## Configuration du mot de passe administrateur

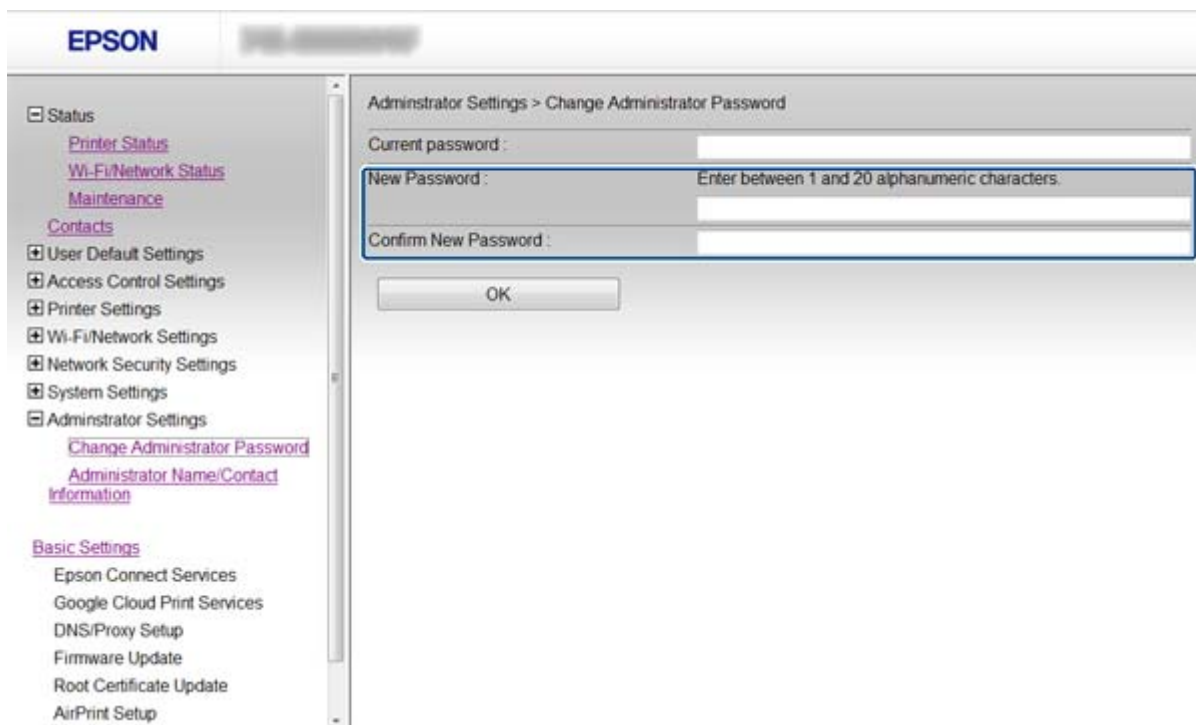
Les clients ne peuvent pas modifier les paramètres si vous définissez le mot de passe administrateur.

1. Accédez au logiciel Web Config de l'imprimante et sélectionnez **Paramètres administrateur > Modifier le MdPasse administrateur**.

## Limitation des fonctionnalités disponibles et configuration du mot de passe administrateur

2. Saisissez un mot de passe dans les champs **Nouveau MdPasse** et **Confirmez le nouveau MdPasse**.

Si vous souhaitez modifier le mot de passe, saisissez-le.



The screenshot shows the Epson Administrator Settings interface. On the left is a navigation menu with categories like Status, Contacts, and Administrator Settings. The 'Administrator Settings' section is expanded, showing 'Change Administrator Password' as the selected option. The main content area is titled 'Administrator Settings > Change Administrator Password'. It contains three input fields: 'Current password', 'New Password', and 'Confirm New Password'. The 'New Password' field has a hint: 'Enter between 1 and 20 alphanumeric characters.' Below the fields is an 'OK' button.

3. Sélectionnez OK.

**Remarque:**

Le mot de passe administrateur est le même pour le logiciel Web Config, le logiciel EpsonNet Config et le panneau de commande de l'imprimante.

En cas d'oubli du mot de passe administrateur, contactez l'assistance Epson. Reportez-vous à la documentation de l'imprimante pour connaître les coordonnées de l'assistance.

### Informations connexes

➔ [« Accès au logiciel Web Config » à la page 11](#)

# Dépannage

---

## Conseils de dépannage

Vous trouverez de plus amples informations dans les manuels suivants :

☐ Guide d'utilisation (manuel au format PDF)

Fournit des instructions pour l'utilisation de l'imprimante, le remplacement des cartouches d'encre, l'entretien et le dépannage.

☐ Site Web d'Epson Connect

<https://www.epsonconnect.com/>

Fournit des informations concernant les fonctionnalités du portail Epson Connect et le dépannage.

---

## Problèmes lors de l'utilisation des logiciels réseau

### Impossible d'accéder au logiciel Web Config

#### L'adresse IP de l'imprimante est-elle correctement configurée ?

Configurez l'adresse IP à l'aide du logiciel EpsonNet Config ou du panneau de commande de l'imprimante. Vous pouvez vérifier les paramètres définis en imprimant une feuille d'état réseau ou à partir du panneau de commande de l'imprimante.

#### Le paramètre Force du cryptage pour la communication SSL/TLS est-il réglé sur Haut ?

Si l'option **Haut** est sélectionnée pour le paramètre **Force du cryptage**, Web Config est uniquement accessible via un navigateur qui prend en charge le chiffrement AES (256 bits) ou 3DES (168 bits). Vérifiez le chiffrement pris en charge par le navigateur.

#### Le message « Pas à jour » s'affiche lorsque vous accédez au logiciel Web Config en utilisant le protocole SSL (https).

Si le certificat n'est pas à jour, vous devez obtenir un nouveau certificat. Si le message s'affiche avant la date d'expiration du certificat, vérifiez que la date de l'imprimante est correctement configurée.

#### Le message « Le nom du certificat de sécurité ne correspond pas... » s'affiche lorsque vous accédez au logiciel Web Config en utilisant le protocole SSL (https).

L'adresse IP de l'imprimante saisie sous **Nom commun** pour la création d'un certificat à signature automatique ou d'un CSR ne correspond pas à l'adresse saisie dans le navigateur. Obtenez et importez de nouveau le certificat ou modifiez le nom de l'imprimante.

#### Vous accédez à l'imprimante via un serveur proxy.

Si vous utilisez un serveur proxy avec l'imprimante, vous devez configurer les paramètres proxy du navigateur.

## Dépannage

### ❑ Windows :

Sélectionnez **Panneau de configuration > Réseau et Internet > Options Internet > Connexions > Paramètres de réseau local > Serveur proxy**, puis sélectionnez l'option permettant de ne pas utiliser le serveur proxy pour les adresses locales.

### ❑ Mac OS :

Sélectionnez **Préférences Système > Réseau > Avancé > Proxys**, puis enregistrez l'adresse locale sous **Ignorer les réglages proxy pour ces hôtes et domaines**.

Exemple :

192.168.1.\* : adresse locale 192.168.1.XXX, masque de sous-réseau 255.255.255.0

192.168.\*.\* : adresse locale 192.168.XXX.XXX, masque de sous-réseau 255.255.0.0

### Informations connexes

➡ [« Accès au logiciel Web Config » à la page 11](#)

## Le nom du modèle et/ou l'adresse IP ne sont pas affichés au niveau du logiciel EpsonNet Config

### Avez-vous sélectionné l'option Bloquer, Annuler ou Arrêter lorsque l'écran de sécurité Windows ou l'écran du pare-feu s'est affiché ?

Si vous avez sélectionné l'option **Bloquer**, **Annuler** ou **Arrêter**, l'adresse IP et le nom du modèle ne s'affichent pas dans le logiciel EpsonNet Config ou EpsonNet Setup.

Pour corriger cela, enregistrez EpsonNet Config en tant qu'exception à l'aide du pare-feu Windows et d'un logiciel de sécurité disponible dans le commerce. Si vous utilisez un programme antivirus ou de sécurité, fermez-le et utilisez plutôt EpsonNet Config.

### Le réglage de l'expiration en cas d'erreur de communication est-il trop court ?

Exécutez le logiciel EpsonNet Config et sélectionnez **Outils > Options > Expiration**, puis augmentez la durée du réglage **Erreur de communication**. Notez que cela peut ralentir l'exécution du logiciel EpsonNet Config.

### Informations connexes

➡ [« Exécution du logiciel EpsonNet Config - Windows » à la page 13](#)

➡ [« Exécution du logiciel EpsonNet Config — Mac OS » à la page 13](#)

---

## Problèmes lors de l'utilisation des fonctionnalités de sécurité réseau

### Oubli de clé prépartagée

#### Configurez de nouveau la clé à l'aide du logiciel Web Config.

Pour modifier la clé, accédez au logiciel Web Config de l'imprimante et sélectionnez **Paramètres de sécurité réseau > IPsec/filtrage IP > Politique par défaut** ou **Politique de groupe**.

## Communication avec le protocole IPsec impossible

### Utilisez-vous un algorithme non pris en charge pour les paramètres de l'ordinateur ?

L'imprimante prend en charge les algorithmes suivants.

Modes de sécurité	Algorithmes
Algorithme de cohérence	AES-CBC 128
	AES-CBC 192
	AES-CBC 256
	3DES-CBC
	DES-CBC
Algorithme de hachage	SHA-1
	SHA2-256
	SHA2-384
	SHA2-512
	MD5
Algorithme compatible avec une clé	Diffie-Hellman Groupe 2
	Diffie-Hellman Groupe 1*, Diffie-Hellman Groupe 14*, Elliptic Curve Diffie-Hellman P-256* et Elliptic Curve Diffie-Hellman P-384*

\*Les méthodes disponibles peuvent varier selon les modèles.

### Informations connexes

➔ [« Configuration de la fonctionnalité IPsec/filtrage IP » à la page 21](#)

## Communication soudainement impossible

### L'adresse IP de l'imprimante est-elle incorrecte ou a-t-elle été modifiée ?

Désactivez le protocole IPsec à l'aide du panneau de commande de l'imprimante.

Si le serveur DHCP n'est pas à jour ou est en cours de redémarrage ou si l'adresse IPv6 n'est pas à jour ou n'a pas été obtenue, il est possible que l'adresse IP enregistrée pour le logiciel Web Config de l'imprimante (**Paramètres de sécurité réseau > IPsec/filtrage IP > Politique de groupe > Adresse locale (imprimante)**) soit introuvable.

Utilisez une adresse IP statique.

### L'adresse IP de l'ordinateur est-elle incorrecte ou a-t-elle été modifiée ?

Désactivez le protocole IPsec à l'aide du panneau de commande de l'imprimante.

Si le serveur DHCP n'est pas à jour ou est en cours de redémarrage ou si l'adresse IPv6 n'est pas à jour ou n'a pas été obtenue, il est possible que l'adresse IP enregistrée pour le logiciel Web Config de l'imprimante (**Paramètres de sécurité réseau > IPsec/filtrage IP > Politique de groupe > Adresse distante (hôte)**) soit introuvable.

## Dépannage

Utilisez une adresse IP statique.

### Informations connexes

➔ « [Configuration de la fonctionnalité IPsec/filtrage IP](#) » à la page 21

## Création du port d'impression IPP sécurisé impossible

### Le certificat sélectionné en tant que certificat de serveur pour la communication SSL/TLS est-il correct ?

Si le certificat indiqué n'est pas correct, il est possible que la création du port échoue. Vérifiez que le certificat utilisé est correct.

### Un certificat d'autorité de certification a-t-il été importé sur l'ordinateur qui accède à l'imprimante ?

Si aucune certificat d'autorité de certification n'a été importé sur l'ordinateur, il est possible que la création du port échoue. Vérifiez qu'un certificat d'autorité de certification a été importé.

### Informations connexes

➔ « [Configuration de la fonctionnalité IPsec/filtrage IP](#) » à la page 21

## Impossible de se connecter après la configuration du filtrage IPsec/IP

### La valeur définie peut être incorrecte.

Désactivez le filtrage IPsec/IP depuis le panneau de commande de l'imprimante. Connectez l'imprimante et l'ordinateur et effectuez à nouveau les réglages pour le filtrage IPsec/IP.

### Informations connexes

➔ « [Configuration de la fonctionnalité IPsec/filtrage IP](#) » à la page 21

## Impossible d'accéder à l'imprimante après la configuration du réseau IEEE802.1X

### Il est possible que les réglages soient incorrects.

Désactivez les réseaux IEEE802.1X et Wi-Fi à partir du panneau de commande de l'imprimante. Connectez l'imprimante et un ordinateur, puis configurez de nouveau le réseau IEEE802.1X.

### Informations connexes

➔ « [Configuration d'un réseau IEEE802.1X](#) » à la page 31

---

## Problèmes lors de l'utilisation d'un certificat numérique

### Importation d'un certificat signé par une autorité de certification impossible

#### Les informations du certificat signé par l'autorité de certification et de la demande de signature du certificat correspondent-elles ?

Si les informations du certificat signé par l'autorité de certification et de la demande de signature du certificat ne sont pas les mêmes, le certificat ne peut être importé. Vérifiez les éléments suivants :

- ☐ Importez-vous le certificat sur un périphérique ne disposant pas des mêmes informations ?  
Vérifiez les informations de la demande de signature de certificat et importez le certificat sur un périphérique disposant des mêmes informations.
- ☐ Avez-vous écrasé la demande de signature de certificat enregistrée sur l'imprimante après avoir envoyé la demande à l'autorité de certification ?  
Obtenez un nouveau certificat signé par l'autorité de certification à l'aide de la demande de signature de certificat.

#### La taille du certificat signé par l'autorité de certification est-elle supérieure à 5 Ko ?

Vous ne pouvez pas importer un certificat signé par une autorité de certification dont la taille est supérieure à 5 Ko.

#### Le mot de passe d'importation du certificat est-il correct ?

Vous ne pouvez pas importer le certificat en cas d'oubli du mot de passe.

#### Informations connexes

➔ [« Importation d'un certificat signé par une autorité de certification » à la page 37](#)

### Mise à jour d'un certificat à signature automatique impossible

#### Le paramètre Nom commun a-t-il été défini ?

Le paramètre **Nom commun** doit être défini.

#### Des caractères non pris en charge ont-ils été saisis pour la valeur Nom commun ? Le japonais, par exemple, n'est pas pris en charge.

Saisissez entre 1 et 128 caractères ASCII (0x20-0x7E) au format IPv4, IPv6, nom d'hôte ou FQDN.

#### La valeur définie pour le paramètre Nom commun inclut-elle une virgule ou un espace ?

Si la valeur inclut une virgule, le paramètre **Nom commun** est divisé à cet emplacement. Si un espace a été ajouté avant ou après la virgule, une erreur survient.

## Dépannage

## Informations connexes

➔ « Mise à jour d'un certificat à signature automatique » à la page 39

## Création d'une demande de signature de certificat impossible

## Le paramètre Nom commun a-t-il été défini ?

Le paramètre **Nom commun** doit être défini.

**Des caractères non pris en charge ont-ils été saisis pour la valeur Nom commun, Organisation, Unité organisationnelle, Localité, État / Province ? Le japonais, par exemple, n'est pas pris en charge.**

Saisissez des caractères ASCII (0x20-0x7E) au format IPv4, IPv6, nom d'hôte ou FQDN.

## La valeur définie pour le paramètre Nom commun inclut-elle une virgule ou un espace ?

Si la valeur inclut une virgule, le paramètre **Nom commun** est divisé à cet emplacement. Si un espace a été ajouté avant ou après la virgule, une erreur survient.

## Informations connexes

➔ « Obtention d'un certificat signé par une autorité de certification » à la page 35

## Un avertissement relatif à un certificat numérique s'affiche

Messages	Cause/procédure à suivre
Entrez un certificat de serveur.	<p><b>Cause :</b></p> <p>Vous n'avez sélectionné aucun fichier à importer.</p> <p><b>Procédure à suivre :</b></p> <p>Sélectionnez un fichier et cliquez sur <b>Importer</b>.</p>
Certificat CA 1 n'est pas entré.	<p><b>Cause :</b></p> <p>Le certificat de l'autorité de certification 1 n'est pas saisi, seul le certificat de l'autorité de certification 2 est saisi.</p> <p><b>Procédure à suivre :</b></p> <p>Commencez par importer le certificat de l'autorité de certification 1.</p>
Valeur invalide ci-dessous.	<p><b>Cause :</b></p> <p>Le chemin d'accès au fichier et/ou le mot de passe incluent des caractères non pris en charge.</p> <p><b>Procédure à suivre :</b></p> <p>Vérifiez que les caractères sont correctement saisis pour l'élément.</p>
Date et heure non valides.	<p><b>Cause :</b></p> <p>La date et l'heure de l'imprimante n'ont pas été définies.</p> <p><b>Procédure à suivre :</b></p> <p>Définissez la date et l'heure à l'aide du logiciel Web Config ou EpsonNet Config ou du panneau de commande de l'imprimante.</p>



## Dépannage

Messages	Cause/procédure à suivre
MdPasse non valide.	<p><b>Cause :</b></p> <p>Le mot de passe défini pour le certificat de l'autorité de certification et le mot de passe saisi ne correspondent pas.</p> <p><b>Procédure à suivre :</b></p> <p>Saisissez le mot de passe correct.</p>
Fichier non valide.	<p><b>Cause :</b></p> <p>Le fichier de certificat que vous importez n'est pas au format X509.</p> <p><b>Procédure à suivre :</b></p> <p>Veillez à sélectionner le certificat correct, envoyé par une autorité de certification digne de confiance.</p>
	<p><b>Cause :</b></p> <p>Le fichier importé est trop volumineux. La taille du fichier ne doit pas dépasser 5 Ko.</p> <p><b>Procédure à suivre :</b></p> <p>Si vous avez sélectionné le fichier correct, il est possible que le certificat soit corrompu ou contrefait.</p>
	<p><b>Cause :</b></p> <p>La chaîne incluse dans le certificat est incorrecte.</p> <p><b>Procédure à suivre :</b></p> <p>Pour plus d'informations au sujet du certificat, reportez-vous au site Web de l'autorité de certification.</p>
Impossible d'utiliser les certificats de serveur qui incluent plus de trois certificats CA.	<p><b>Cause :</b></p> <p>Le fichier de certificat au format PKCS#12 comprend plus de trois certificats d'autorités de certification.</p> <p><b>Procédure à suivre :</b></p> <p>Importez chaque certificat en convertissant le format PKCS#12 au format PEM ou importez un fichier de certificat au format PKCS#12 contenant au maximum deux certificats d'autorités de certification.</p>
Le certificat a expiré. Vérifiez si le certificat est valide, ou vérifiez la date et l'heure sur votre imprimante.	<p><b>Cause :</b></p> <p>Le certificat n'est plus à jour.</p> <p><b>Procédure à suivre :</b></p> <ul style="list-style-type: none"> <li><input type="checkbox"/> Si le certificat n'est plus à jour, vous devez obtenir et importer un nouveau certificat.</li> <li><input type="checkbox"/> Si le certificat est à jour, vérifiez que la date et l'heure de l'imprimante sont correctement réglées.</li> </ul>

## Dépannage

Messages	Cause/procédure à suivre
La clé privée est nécessaire.	<p><b>Cause :</b></p> <p>Aucune clé privée n'est associée au certificat.</p> <p><b>Procédure à suivre :</b></p> <ul style="list-style-type: none"> <li><input type="checkbox"/> Sélectionnez le fichier de la clé privée si le certificat est au format PEM/DER et que vous l'avez obtenu à partir d'une demande de signature de certificat à l'aide d'un ordinateur.</li> <li><input type="checkbox"/> Créez un fichier contenant la clé privée si le certificat est au format PKCS#12 et que vous l'avez obtenu à partir d'une demande de signature de certificat à l'aide d'un ordinateur.</li> </ul>
	<p><b>Cause :</b></p> <p>Vous avez réimporté le certificat PEM/DER obtenu à partir d'une demande de signature de certificat à l'aide du logiciel Web Config.</p> <p><b>Procédure à suivre :</b></p> <p>Si le certificat est au format PEM/DER et que vous l'avez obtenu à partir d'une demande de signature de certificat à l'aide du logiciel Web Config, vous ne pouvez l'importer qu'une fois.</p>
Échec de la configuration.	<p><b>Cause :</b></p> <p>Impossible de terminer la configuration : échec de la communication entre l'imprimante et l'ordinateur ou lecture du fichier impossible en raison de certaines erreurs</p> <p><b>Procédure à suivre :</b></p> <p>Une fois le fichier sélectionné et la communication vérifiés, importez de nouveau le fichier.</p>

## Informations connexes

➔ [« À propos de la certification numérique » à la page 34](#)

## Suppression accidentelle d'un certificat signé par une autorité de certification

### Existe-t-il un fichier de sauvegarde du certificat ?

Si vous disposez d'un fichier de sauvegarde, importez de nouveau le certificat.

Si vous obtenez un certificat à l'aide d'une demande de signature de certificat créée à partir du logiciel Web Config, vous ne pouvez importer de nouveau un certificat supprimé. Créez une demande de signature de certificat et obtenez un nouveau certificat.

## Informations connexes

➔ [« Suppression d'un certificat signé par une autorité de certification » à la page 39](#)

---

## Problèmes d'impression

### Caractères aléatoires imprimés

#### Le réglage du port d'impression est-il correct ?

Vérifiez que le port d'impression du pilote installé et l'imprimante correspondent.

#### Informations connexes

➡ [« Configuration pour le partage de l'imprimante - Windows » à la page 77](#)

# Annexe

## Réception de notifications par courrier électronique en cas d'événements

### À propos des notifications par courrier électronique

Vous pouvez utiliser cette fonctionnalité pour recevoir des alertes par courrier électronique en cas d'événements (plus de papier dans l'imprimante, par exemple). Vous pouvez enregistrer un maximum de cinq adresses électroniques et sélectionner les événements pour lesquels vous souhaitez recevoir des notifications.

### Configuration de la notification par courrier électronique

Pour utiliser cette fonctionnalité, vous devez configurer un serveur de messagerie.

1. Accédez au logiciel Web Config de l'imprimante et sélectionnez **Paramètres administrateur** > **Notification par email**.
2. Saisissez l'adresse électronique à laquelle vous souhaitez que les notifications soient envoyées.
3. Sélectionnez la langue utilisée pour les notifications par courrier électronique.
4. Activez les cases à cocher des notifications que vous souhaitez recevoir.

**EPSON** **Administrator Settings**

Administrator Settings > Email Notification

Set up the Email Server to enable the email notification.

**Email Address Settings**  
Email in selected language will be sent to each address.

	1	2	3	4	5
1 :					
2 :					
3 :					
4 :					
5 :					

**Notification Settings**  
Email will be sent when printer status is as checked.

	1	2	3	4	5
Ink cartridge(s) to be replaced	<input checked="" type="checkbox"/>	<input type="checkbox"/>	<input type="checkbox"/>	<input type="checkbox"/>	<input type="checkbox"/>
Ink low	<input checked="" type="checkbox"/>	<input type="checkbox"/>	<input type="checkbox"/>	<input type="checkbox"/>	<input type="checkbox"/>
Maintenance box: end of service life	<input checked="" type="checkbox"/>	<input type="checkbox"/>	<input checked="" type="checkbox"/>	<input type="checkbox"/>	<input type="checkbox"/>
Maintenance box: nearing end	<input checked="" type="checkbox"/>	<input type="checkbox"/>	<input type="checkbox"/>	<input type="checkbox"/>	<input type="checkbox"/>
Paper out	<input checked="" type="checkbox"/>	<input type="checkbox"/>	<input type="checkbox"/>	<input type="checkbox"/>	<input type="checkbox"/>
Printing stopped*	<input type="checkbox"/>	<input checked="" type="checkbox"/>	<input type="checkbox"/>	<input type="checkbox"/>	<input type="checkbox"/>
Printer error	<input type="checkbox"/>	<input checked="" type="checkbox"/>	<input type="checkbox"/>	<input type="checkbox"/>	<input type="checkbox"/>
Scanner error	<input type="checkbox"/>	<input checked="" type="checkbox"/>	<input type="checkbox"/>	<input type="checkbox"/>	<input type="checkbox"/>
Fax error	<input type="checkbox"/>	<input checked="" type="checkbox"/>	<input type="checkbox"/>	<input type="checkbox"/>	<input type="checkbox"/>
Administrator password changed	<input type="checkbox"/>	<input type="checkbox"/>	<input checked="" type="checkbox"/>	<input type="checkbox"/>	<input type="checkbox"/>

\* Notified when an error occurs, such as paper jam, paper cassette unset, or mismatch of paper size or type.

OK Restore Default Settings

5. Cliquez sur **OK**.

#### Informations connexes

- ➡ « Accès au logiciel Web Config » à la page 11
- ➡ « Utiliser un serveur de messagerie » à la page 50

---

## Configuration d'un réseau pour l'imprimante

Si vous souhaitez configurer un réseau pour l'imprimante, procédez à la configuration du produit à l'aide du programme d'installation du disque de logiciels fourni avec l'imprimante ou du site Web. Pour plus d'informations, reportez-vous à la documentation de l'imprimante.

---

## Configuration d'une interface réseau - Ethernet

Procédez comme suit pour configurer l'adresse IP de l'imprimante à l'aide du logiciel EpsonNet Config.

1. Mettez l'imprimante sous tension.
2. Connectez l'imprimante à un réseau à l'aide d'un câble Ethernet.
3. Exécutez le logiciel EpsonNet Config.

La ou les imprimantes connectées sont affichées. L'affichage de toutes les imprimantes disponibles peut prendre un certain temps.

4. Double-cliquez sur l'imprimante.

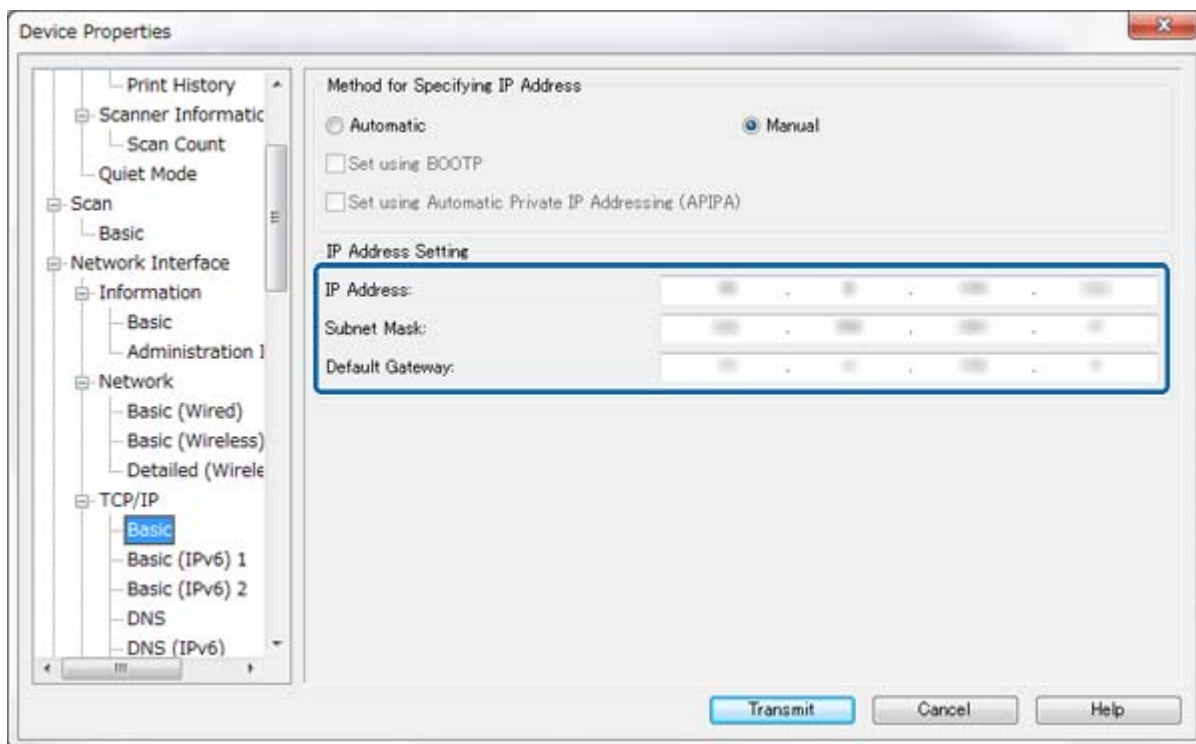
**Remarque:**

*Vous pouvez identifier l'imprimante à l'aide de son adresse MAC, même si plusieurs imprimantes du même modèle sont connectées.*

5. Sélectionnez **Interface réseau > TCP/IP > De base** dans le menu de gauche.

## Annexe

6. Configurez les paramètres **Adresse IP**, **Masque de sous-réseau**, et **Passerelle par défaut**.

**Remarque:**

- ☐ Si vous souhaitez connecter l'imprimante à un réseau sécurisé, configurez une adresse IP statique.
- ☐ Vous pouvez également configurer les paramètres DNS dans la section **Système de noms de domaine** et les paramètres proxy dans la section **Internet** du menu **TCP/IP**.

7. Cliquez sur **Transmettre**.

**Informations connexes**

- ➔ « Exécution du logiciel EpsonNet Config - Windows » à la page 13
- ➔ « Exécution du logiciel EpsonNet Config — Mac OS » à la page 13

---

## Configuration d'une interface réseau - Wi-Fi

Procédez comme suit pour configurer l'adresse IP de l'imprimante à l'aide du logiciel EpsonNet Config.

1. Mettez l'imprimante sous tension.
2. Connectez l'imprimante à un réseau à l'aide d'un câble Ethernet.
3. Exécutez le logiciel EpsonNet Config.

La ou les imprimantes connectées sont affichées. L'affichage de toutes les imprimantes disponibles peut prendre un certain temps.

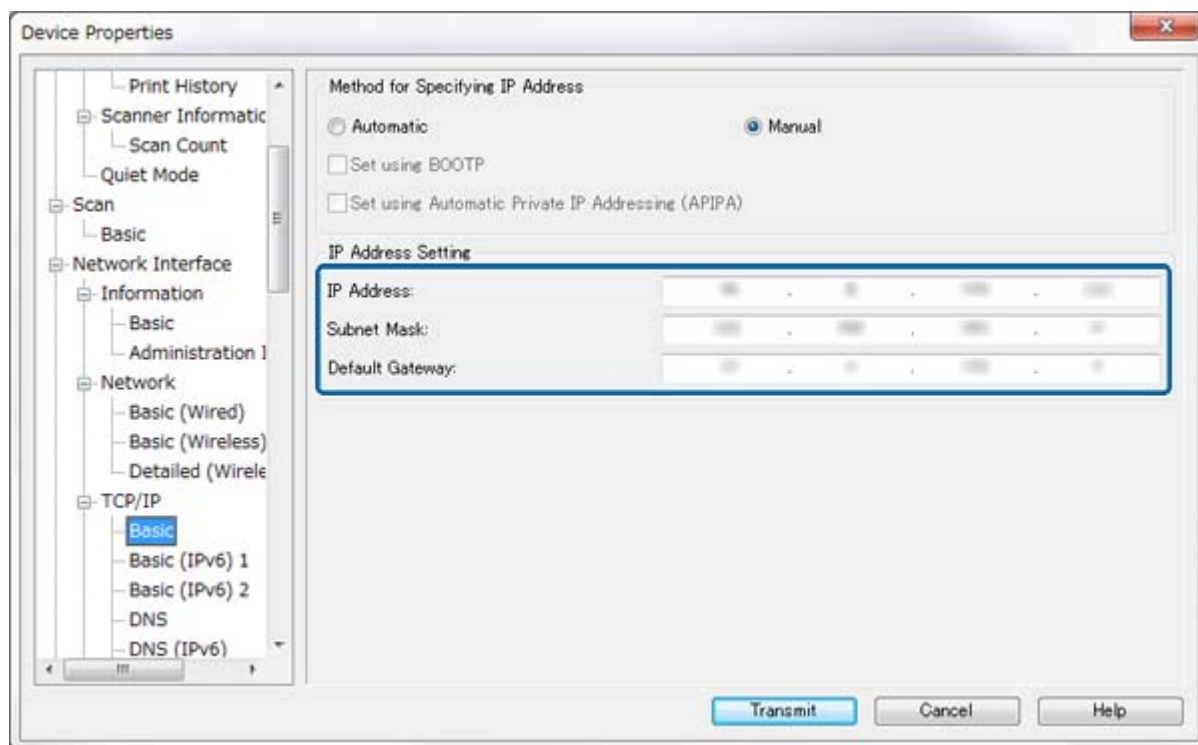
## Annexe

4. Double-cliquez sur l'imprimante.

**Remarque:**

*Vous pouvez identifier l'imprimante à l'aide de son adresse MAC, même si plusieurs imprimantes du même modèle sont connectées.*

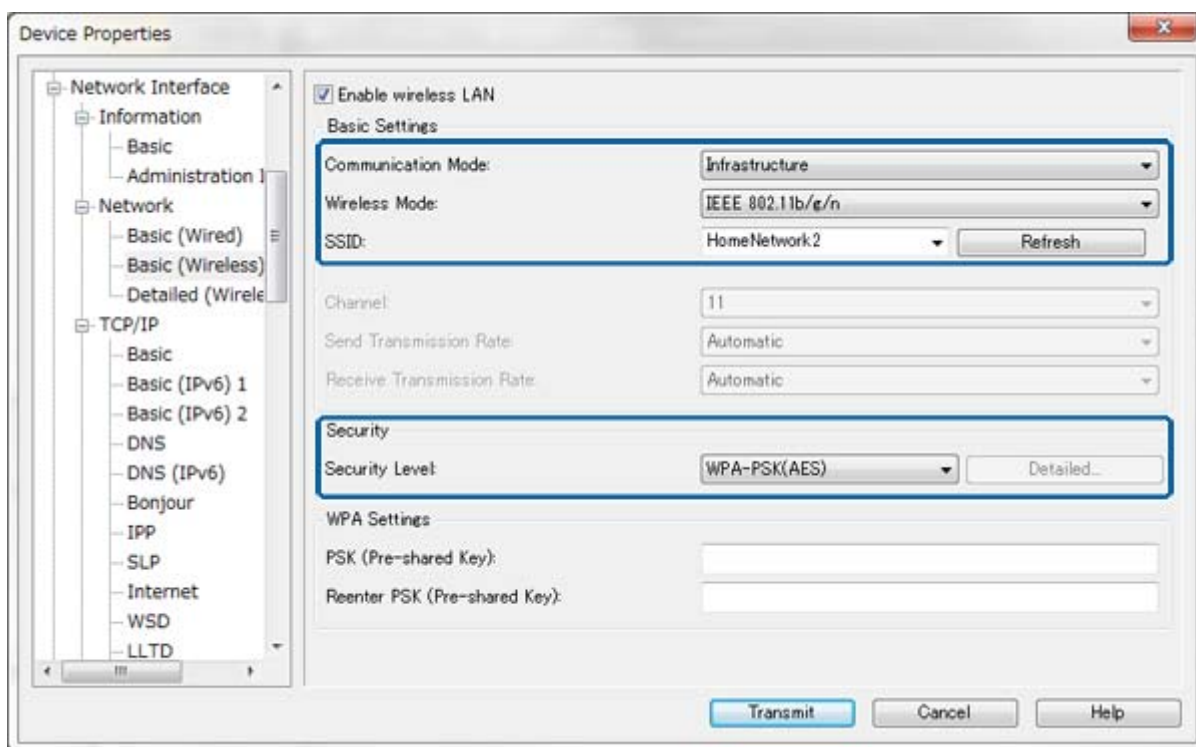
5. Sélectionnez **Interface réseau > TCP/IP > De base** dans le menu de gauche.
6. Configurez les paramètres **Adresse IP**, **Masque de sous-réseau**, et **Passerelle par défaut**.

**Remarque:**

- ❑ Si vous souhaitez connecter l'imprimante à un réseau sécurisé, configurez une adresse IP statique.
- ❑ Vous pouvez également configurer les paramètres DNS dans la section **Système de noms de domaine** et les paramètres proxy dans la section **Internet** du menu **TCP/IP**.

## Annexe

7. Sélectionnez **Interface réseau > Réseau > De base (sans fil)**, puis sélectionnez un mode de communication, un SSID et les paramètres de sécurité.



8. Cliquez sur **Transmettre**.

Vérifiez qu'une connexion Wi-Fi est établie avec l'imprimante, puis déconnectez le câble Ethernet.

### Informations connexes

- ➔ « Exécution du logiciel EpsonNet Config - Windows » à la page 13
- ➔ « Exécution du logiciel EpsonNet Config — Mac OS » à la page 13

## Configuration d'un ordinateur connecté à l'imprimante

### Paramétrage du pilote d'impression — Windows

Pour les petites organisations, nous recommandons d'installer le pilote d'impression sur chaque ordinateur client. Utilisez le programme d'installation que vous trouverez sur le site web Epson ou sur le CD des logiciels.

**Remarque:**

Lorsque l'imprimante est utilisée à partir de nombreux ordinateurs clients, en utilisant EpsonNet SetupManager et en fournissant le pilote sous la forme d'un paquet, le temps d'installation peut être considérablement réduit.



## Annexe

## 1. Exécutez le programme d'installation.

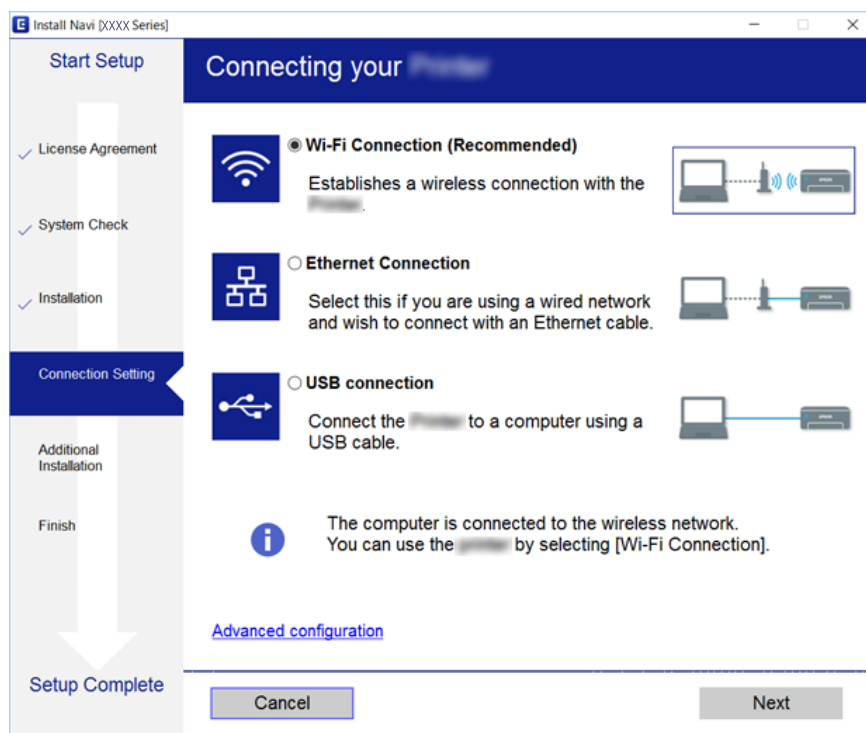
- ☐ Exécution à partir du site web

Accédez au site web suivant, puis saisissez le nom du produit. Allez à **Installation**, téléchargez le logiciel et exécutez-le.

<http://epson.sn>

- ☐ Exécution depuis le CD des logiciels (uniquement pour les modèles fournis avec un CD et pour les utilisateurs dont les ordinateurs sont équipés de lecteurs de CD).

Insérez le CD des logiciels dans l'ordinateur.

2. Sélectionnez la méthode de connexion pour l'imprimante, puis cliquez sur **Suivant**.**Remarque:**

Si **Sélectionner les logiciels à installer** s'affiche, sélectionnez **Modifiez ou redéfinissez la méthode de connexion** et cliquez sur **Suivant**.

## 3. Suivez les instructions affichées à l'écran.

**Informations connexes**

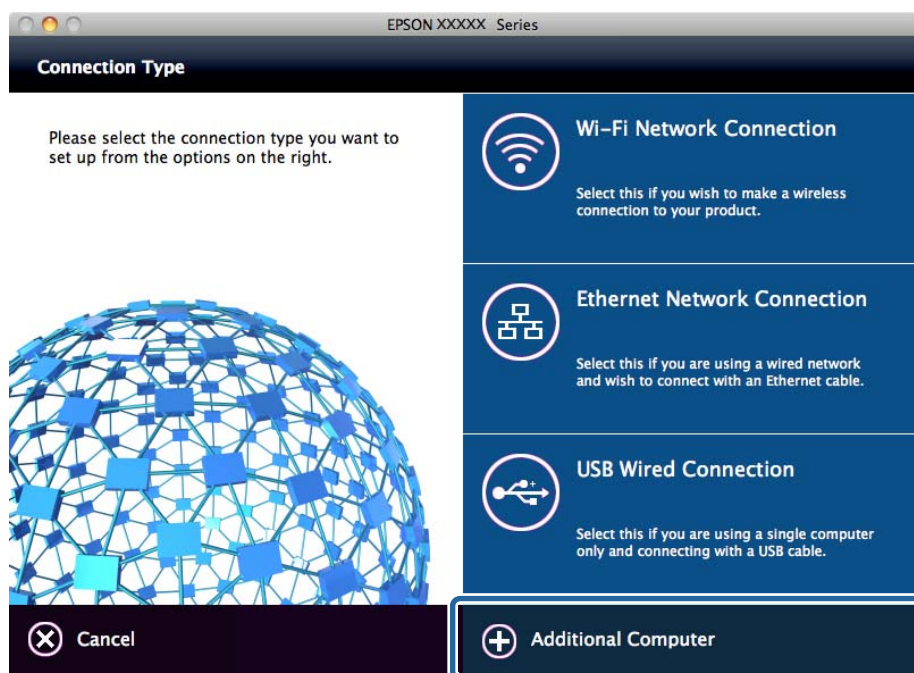
- ➡ « Configuration d'une interface réseau - Ethernet » à la page 69
- ➡ « Configuration d'une interface réseau - Wi-Fi » à la page 70
- ➡ « Limitation des fonctionnalités disponibles et configuration du mot de passe administrateur » à la page 55
- ➡ « Configuration pour le partage de l'imprimante - Windows » à la page 77
- ➡ « À propos d'EpsonNet SetupManager » à la page 16

## Paramétrage du pilote d'impression — Mac OS

Téléchargez le logiciel à partir du site Web, puis définissez les paramètres de connexion pour l'ajout d'un ordinateur. Démarrez le paramétrage dans l'environnement Internet disponible.

Lorsque vous voulez installer le pilote d'impression PostScript Epson pour une imprimante prenant en charge PostScript, référez-vous au *Guide d'utilisation* de l'imprimante.

1. Accédez au site web suivant à partir de l'ordinateur pour lequel vous voulez effectuer les paramètres, puis saisissez le nom du produit.  
<http://epson.sn>
2. Accédez à **Installation**, puis téléchargez le logiciel.
3. Exécutez le logiciel et suivez les instructions affichées à l'écran.
4. Sélectionnez **Ordinateur supplémentaire** au niveau de l'écran Type de connexion.



5. Suivez les instructions affichées à l'écran.

### Informations connexes

- ➡ « Configuration d'une interface réseau - Ethernet » à la page 69
- ➡ « Configuration d'une interface réseau - Wi-Fi » à la page 70

## Connexion d'un scanner au réseau

Vous devez installer le gestionnaire de scanner (EPSON Scan 2) sur votre ordinateur pour utiliser les scanners sur un réseau.

## Annexe

1. Installez EPSON Scan 2.

Téléchargez le logiciel à partir du site web suivant, puis installez-le.

<http://epson.sn> > **Logiciels supplémentaires**

2. Lancez l'application EPSON Scan 2.

- ☐ Windows 10/Windows Server 2016

Cliquez sur le bouton Démarrer, puis sélectionnez **Toutes les applications > EPSON > EPSON Scan 2 > EPSON Scan 2.**

- ☐ Windows 8.1/Windows 8/Windows Server 2012 R2/Windows Server 2012

Entrez le nom de l'application dans l'icône Rechercher, puis sélectionnez l'icône affichée.

- ☐ Windows 7/Windows Vista/Windows XP/Windows Server 2008 R2/Windows Server 2008/Windows Server 2003 R2/Windows Server 2003

Cliquez sur le bouton Démarrer, puis sélectionnez **Tous les programmes** ou **Programmes > EPSON > Epson Scan 2 > Epson Scan 2.**

- ☐ Mac OS

Cliquez sur **Aller > Application > Epson Software > Epson Scan 2.**

L'écran Paramètres du scanner s'affiche lorsque vous lancez EPSON Scan 2 pour la première fois. Si l'écran EPSON Scan 2 s'affiche, sélectionnez **Paramètre** dans **Scanner**.

3. Si **Ajouter** et **Effacer** sont désactivés, cliquez sur **Activer la modification**, puis autorisez les modifications dans la fenêtre Contrôle de compte d'utilisateur.

**Remarque:**

*Le statut et les opérations varient selon le système d'exploitation et les droits de l'utilisateur connecté. Sous Mac OS, vous pouvez apporter des modifications si vous cliquez sur l'icône de clé et saisissez le nom d'utilisateur et le mot de passe d'un administrateur.*

4. Cliquez sur **Ajouter**.

L'écran Ajouter un scanner réseau s'affiche.

**Remarque:**

*Sous Mac OS, cliquez sur +.*

5. Dans **Modèle**, sélectionnez le scanner à utiliser.

## Annexe

6. Saisissez le nom d'enregistrement du scanner dans **Nom**.

7. Sélectionnez l'adresse IP du scanner, puis cliquez sur **Ajouter**.

**Important:**

*Vous ne pouvez pas rechercher un scanner se trouvant dans un autre segment réseau au-delà du routeur. Sélectionnez **Saisir adresse** pour saisir directement l'adresse IP.*

8. Cliquez sur **OK** dans l'écran Paramètres du scanner.  
L'écran EPSON Scan 2 est affiché et vous pouvez tester la numérisation.

**Informations connexes**

➔ « [Limitation des fonctionnalités disponibles et configuration du mot de passe administrateur](#) » à la page 55

## Mappage d'un périphérique de stockage externe en tant que lecteur réseau

### Mappage d'un périphérique de stockage externe en tant que lecteur réseau - Windows

1. Vérifiez le nom et l'imprimante IP de l'imprimante disposant d'un périphérique de stockage externe que vous souhaitez partager.  
Pour ce faire, vous pouvez utiliser le logiciel Web Config, le logiciel EpsonNet Config et le panneau de commande de l'imprimante.
2. Sélectionnez **Exécuter**.

## Annexe

3. Saisissez le nom de l'imprimante sous **Ouvrir** ; au format suivant, puis cliquez sur **OK**.  
\\nom de l'imprimante ou \\xxx.xxx.xxx.xxx (adresse IP de l'imprimante)
4. Cliquez avec le bouton droit de la souris sur l'icône **memorycard** ou **usbstorage**, puis cliquez sur **Connecter un lecteur réseau**.
5. Sélectionnez le **lecteur** que vous souhaitez mapper.  
*Remarque:*  
*Si vous souhaitez utiliser un lecteur réseau à chaque fois que vous démarrez un ordinateur, sélectionnez **Se reconnecter à l'ouverture de session**.*
6. Cliquez sur **Terminer**.  
Le lecteur réseau mappé est affiché sous **Poste de travail** ou **Ordinateur** en tant que disque dur.

## Mappage d'un périphérique de stockage externe en tant que lecteur réseau — Mac OS

1. Sélectionnez **Aller > Se connecter au serveur**.
2. Saisissez le nom ou l'adresse IP de l'imprimante dans le champ **Adresse du serveur**, au format suivant.  
cifs://nom de l'imprimante ou  
smb://nom de l'imprimante
3. Cliquez sur **Connexion**.
4. Sélectionnez le volume à monter, puis cliquez sur **OK**.  
*Remarque:*  
*Avant de retirer le périphérique de stockage, faites toujours glisser l'icône du disque amovible de votre bureau vers la corbeille, faute de quoi il est possible que le contenu ne soit pas affiché correctement lorsque vous insérez un autre périphérique.*

---

## Configuration pour le partage de l'imprimante - Windows

### Partage de l'imprimante

Si vous souhaitez utiliser un ordinateur connecté à l'imprimante en tant que serveur d'impression, partagez l'imprimante avec l'ordinateur que vous souhaitez utiliser en tant que serveur connecté à l'imprimante.

1. Sélectionnez **Panneau de configuration > Afficher les périphériques et imprimantes**.
2. Cliquez avec le bouton droit de la souris sur l'icône de l'imprimante, puis cliquez sur **Propriétés de l'imprimante > onglet Partage**.
3. Sélectionnez **Partager cette imprimante**, puis saisissez le **nom de partage**.  
Sous Windows Server 2012, cliquez sur **Modifier les options de partage**, puis configurez les paramètres.

**Informations connexes**

➔ « [Installation de pilotes supplémentaires](#) » à la page 78

## Installation de pilotes supplémentaires

Si les versions Windows du serveur d'impression et des clients sont différentes, vous devez installer des pilotes supplémentaires sur le serveur d'impression de manière à ce que les utilisateurs n'aient pas à rechercher un pilote d'impression lorsqu'ils se connectent à l'imprimante partagée.

1. Sélectionnez **Panneau de configuration > Afficher les périphériques et imprimantes**.
2. Cliquez avec le bouton droit de la souris sur l'icône de l'imprimante que vous souhaitez partager avec les clients, puis cliquez sur **Propriétés de l'imprimante > onglet Partage**.
3. Cliquez sur **Pilotes supplémentaires**.

**Remarque:**

*Sous Windows Server 2012, cliquez sur **Modifier les options de partage**, puis configurez les paramètres.*

4. Sélectionnez les versions Windows des clients, puis cliquez sur **OK**.

**Informations connexes**

➔ « [Utilisation de l'imprimante partagée](#) » à la page 78

---

## Utilisation de l'imprimante partagée

### Utilisation de l'imprimante partagée – Windows

L'administrateur doit informer les clients du nom d'ordinateur attribué au serveur d'impression et leur expliquer comment l'ajouter à leur ordinateur. Si le ou les pilotes supplémentaires n'ont pas encore été configurés, indiquez aux clients comment utiliser l'option **Périphériques et imprimantes** pour ajouter l'imprimante partagée.

Procédez comme suit si un ou plusieurs pilotes supplémentaires ont déjà été configurés sur le serveur d'impression :

1. Sélectionnez le nom attribué au serveur d'impression dans l' **Explorateur Windows**.
2. Double-cliquez sur l'imprimante que vous souhaitez utiliser.

**Informations connexes**

➔ « [Partage de l'imprimante](#) » à la page 77

➔ « [Installation de pilotes supplémentaires](#) » à la page 78

### Utilisation de l'imprimante partagée — Mac OS

Ajoutez l'imprimante et installez le gestionnaire d'impression via Internet. Vérifiez que l'ordinateur dispose d'une connexion Internet.

## Annexe

Si l'imprimante prend en charge le langage PostScript et que vous souhaitez installer le gestionnaire d'imprimante PostScript Epson, consultez la documentation de l'imprimante.

1. Mettez l'imprimante sous tension.
2. Sélectionnez **Préférences système > Imprimantes et télécopieurs** sur l'ordinateur.
3. Cliquez sur +.
4. Vérifiez que l'option **Par défaut** est activée, puis sélectionnez l'imprimante que vous souhaitez ajouter dans la liste.
5. Sélectionnez le pilote d'imprimante pour votre modèle dans **Utiliser**, puis cliquez sur **Ajouter**.

Le gestionnaire d'impression est automatiquement téléchargé et l'imprimante est ajoutée.

**Remarque:**

*Si l'installation du gestionnaire ne démarre pas, téléchargez le gestionnaire manuellement à partir du site Web d'assistance Epson. Le gestionnaire n'est pas installé automatiquement si vous utilisez le système Mac OS X 10.5.8. Vous devez le télécharger à partir du site Web d'assistance Epson.*