

Şəbəkə bələdçisi

Mündəricat

Giriş

Bildirişlər.	3
Bu kitabça barədə.	3
Xəbərdarlıqlar, Vacib Məqamlar və Qeydlər.	3
Əməliyyat Sistemi Versiyaları.	3
Şəbəkənin Əsasları.	4
Wi-Fi (simsiz) şəbəkə.	4
Ethernet (simli) şəbəkə.	6

Məhsulu Şəbəkə üzərindən istifadə etmək

Bağlantı Üsulunun Dəyişdirilməsi.	8
Şəbəkə Cihazlarından.	8
Windows.	8
Mac OS X.	11
Smartfon və ya tablet (iOS/Android).	11
Məhsulu Wi-Fi Şəbəkəsinə Əllə Qoşma.	12
Wi-Fi quraşdırma ustadı.	12
Wi-Fi Protected Setup (WPS).	13
Birbaşa Qoşulma.	13
Wi-Fi Direct.	14
Ad Hoc rejimi.	16

Nasazlıqların aradan qaldırılması

Şəbəkə Problemlərinin Həlli tövsiyələri.	22
Şəbəkə qoşulmasının yoxlanması hesabının çap edilməsi.	22
Şəbəkə statusunun göstərilməsi və şəbəkə statusu vərəqəsinin çapı.	22
Wi-Fi parametrlərinin deaktivləşdirilməsi və işə salınması.	23
Məhsul avadlıq-proqram təminatının yenilənməsi.	23
Ping əmrindən istifadə etməklə əlaqənin yoxlanması.	24
Quraşdırma Problemləri.	25
Wi-Fi Qoşulma.	25
Wi-Fi Direct-ə qoşulma.	26
Ethernet Qoşulma.	27
Wi-Fi və ya Ethernet-ə qoşulma.	28
Çap problemləri.	29
Kompüter Wi-Fi-yə qoşulub.	29
Kompüter Ethernet-ə Qoşulub.	29

Kompüter Wi-Fi və ya Ethernet-ə Qoşulub	30
Smartfon və ya tablet.	30
Skanlama problemləri.	30
Wi-Fi və ya Ethernet-ə qoşulma.	30
Əməliyyat Sisteminə Spesifik Problemlər.	31
IPv4/IPv6 funksiya cədvəli.	31
Mac OS X.	32
iOS.	33
Android.	33
Proqram Təminatı Problemləri.	34
EpsonNet Print ilə çap edərkən zənglə qoşulma dialog qutusu görünür.	34
Epson proqram təminatının blokdan çıxarılması.	34
Digər problemlər.	35
Məhsul şəbəkə xidmətlərini qura bilmir və ya şəbəkə xidmətlərindən istifadə edə bilmir.	35

Şəbəkə Xüsusiyyətləri üçün Müəllif Hüquqları və Lisenziyalar

Müəllif Hüquqları, Ticarət Nişanları və Lisenziyalar.	36
Info-ZIP copyright and license.	36
AÇIQ MƏNBƏ PROQRAM TƏMİNATI LİSENZİYASI.	37

Giriş

Bildirişlər

Bu kitabça barədə

Bu Şəbəkə bələdçisi şəbəkə funksiyaları ilə təchiz edilmiş məhsullar üçün ümumi kitabçadır. Bu kitabçadan istifadə edərkən aşağıdakıları nəzərə alın.

- LCD ekranı, Wi-Fi/Ethernet funksiyaları və skaner funksiyaları kimi mümkün funksiya və cihazlar məhsulunuzla görə dəyişə bilər.
- Bu kitabçada istifadə edilən LCD ekranının və program təminatının ekran görüntüləri ümumi nümunələrdir. Menyular, düymə adları və ekran görüntüləri məhsulunuzdan asılı olaraq dəyişə bilər.
- Bu kitabçanın məzmunu və məhsulun spesifikasiyaları bildiriş vermədən dəyişdirilə bilər.

Xəbərdarlıqlar, Vacib Məqamlar və Qeydlər

Bu kitabçadakı Xəbərdarlıqlar, Vacib Məqamlar və Qeydlər aşağıdakı qaydada göstərilib və aşağıdakı mənalara malikdirlər.



Xəbərdarlıqlar

bədən xəsarəti almamaq üçün diqqətlə riayət edilməlidir.



Vacib Məqamlar

avadanlığınıza zərər gəlməməsi üçün riayət edilməlidir.

Qeyd

məhsulun istifadəsi üzrə faydalı tövsiyələr və məhdudiyyətləri ehtiva edir.

Əməliyyat Sistemi Versiyaları

Bu kitabçada aşağıdakı qısaltmalardan istifadə edilib.

- Windows 8.1 dedikdə Windows 8.1 və Windows 8.1 Pro nəzərdə tutulur.
- Windows 8 dedikdə Windows 8 və Windows 8 Pro nəzərdə tutulur.
- Windows 7 dedikdə Windows 7 Home Basic, Windows 7 Home Premium, Windows 7 Professional və Windows 7 Ultimate nəzərdə tutulur.

Giriş

- ❑ Windows Vista dedikdə Windows Vista Home Basic Edition, Windows Vista Home Premium Edition, Windows Vista Business Edition, Windows Vista Enterprise Edition və Windows Vista Ultimate Edition nəzərdə tutulur.
- ❑ Windows XP dedikdə Windows XP Home Edition, Windows XP Professional x64 Edition və Windows XP Professional nəzərdə tutulur.
- ❑ Mac OS X v10.9.x dedikdə OS X Mavericks və Mac OS X v10.8.x dedikdə OS X Mountain Lion nəzərdə tutulur. Əlavə olaraq, Mac OS X dedikdə Mac OS X v10.9.x, Mac OS X v10.8.x, Mac OS X v10.7.x və Mac OS X v10.6.x nəzərdə tutulur.

Şəbəkənin Əsasları

Bu kitabçada nəzərdə tutulan şəbəkə bağlantıları növləri aşağıdakı qaydada təsvir edilib. Məhsulunuzdan asılı olaraq, bütün bağlantı növləri mümkün olmaya bilər.

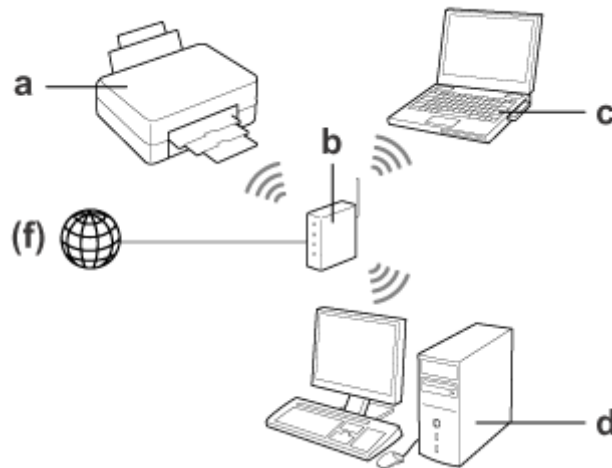
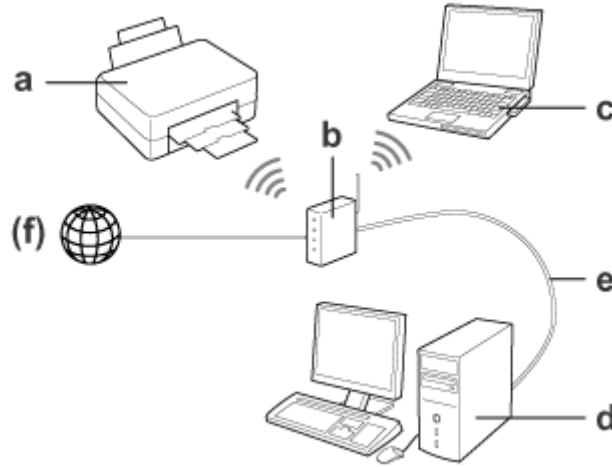
Wi-Fi (simsiz) şəbəkə

Üç növ Wi-Fi bağlantısı mövcuddur; İnfrastruktur rejimi (yönləndirici və ya giriş nöqtəsi vasitəsilə qoşulan), Wi-Fi Direct (giriş nöqtəsi olmadan, birbaşa cihazlarla qoşulan) və Ad Hoc.

Giriş

İnfrastruktur rejimi (Giriş nöqtəsi vasitəsilə qoşulan)

İnfrastruktur rejimində, həm simsiz həm də simli kompüterlər şəbəkə interfeysinə məlumat göndərmək üçün giriş nöqtəsi (məsələn simsiz yönləndirici) vasitəsilə qoşula bilər.



- a. məhsul
- b. Simsiz yönləndirici (və ya giriş nöqtəsi)
- c. Wi-Fi interfeysi olan kompüter (daxili və ya USB/PC kartı ilə əlavə edilmiş və sair)
- d. LAN portu və ya Wi-Fi interfeysi olan kompüter
- e. Ethernet kabeli (əgər kompüterini və simsiz yönləndiricini birbaşa qoşursunuzsa)
- (f. İnternet girişi)

Wi-Fi Direct (Giriş nöqtəsindən istifadə etmədən qoşulmaq üçün)

Məhsuldan simsiz mühitdə giriş nöqtəsi olmadan istifadə etmək Wi-Fi Direct əlaqəsindən istifadə etmək deməkdir.

Giriş

Əgər məhsulda Wi-Fi Direct funksiyası varsa, giriş nöqtəsi olmadan məhsulu simsiz qoşa bilərsiniz.

Ətraflı məlumat üçün buraya baxın: [14 səhifəsində "Wi-Fi Direct"](#) .



a. məhsul (daxili Wi-Fi Direct funksiyası)

b. Kompüter (Wi-Fi interfeysi ilə) və ya Wi-Fi cihazı

Ad Hoc rejimi (Giriş nöqtəsi olmadan qoşulmaq üçün)

Məhsulu simsiz mühitdə giriş nöqtəsi (simsiz yönləndirici və s.) olmadan istifadə etməyin digər üsulu da Ad Hoc rejimindən istifadədir. Ətraflı məlumat üçün buraya baxın: [16 səhifəsində "Ad Hoc rejimi"](#) .

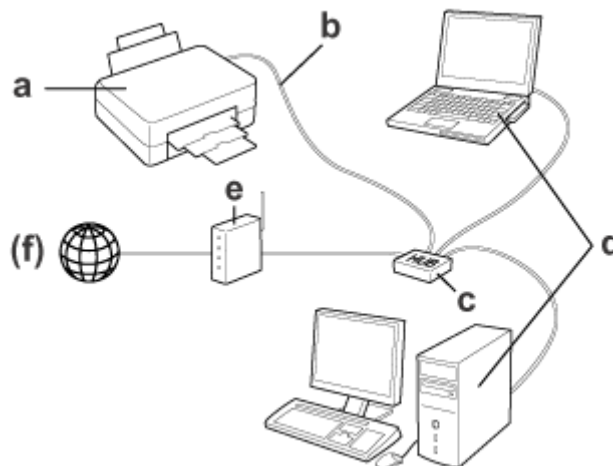


a. məhsul

b. Wi-Fi interfeysi olan kompüter (daxili və ya USB/PC kartı ilə əlavə edilmiş və sair)

Ethernet (simli) şəbəkə

Simli şəbəkə bağlantısı üçün Ethernet kabelindən istifadə edərək birləşdiricini/yönləndiricini məhsula qoşun.



Giriş

Simli şəbəkə üçün zəruri avadanlıqlar

- a. məhsul
- b. Ethernet kabeli
- c. Ethernet BİRLƏŞDİRİCİSİ
- d. LAN portlu kompüter
- e. Yönləndirici
- (f. İnternet girişi)

Məhsulu Şəbəkə üzərindən istifadə etmək

Bu bölmədə məhsulun şəbəkə üzərindən necə istifadə ediləcəyi və məhsulun bağlantı üsulunun Windows, Mac OS X, iOS və Android işlədən cihazlardan necə dəyişdiriləcəyi təsvir edilir. Məhsulun birinci dəfə necə tənzimləyəcəyi haqqında məlumat üçün məhsulun Buradan Başlayın bölməsinə baxın.

Bağlantı Üsulunun Dəyişdirilməsi

Məhsulun bağlantı növünün dəyişdirilməsi üsulu əvvəlki bağlantıdan asılı olaraq dəyişir.

- USB, Ethernet və Wi-Fi-yə birbaşa bağlantı:**
Növbəti bölmədə hər əməliyyat sistemi üçün açıqlamalara baxın.
- Wi-Fi-dən Ethernet-ə:**
Bağlantı üsulunu dəyişməzdən əvvəl parametri Ethernet-ə dəyişin və ya məhsulun idarəetmə panelindən Wi-Fi-ni deaktiv edin. Windows və ya Mac OS X üçün təlimatlara növbəti bölmədə baxın.

Şəbəkə Cihazlarından

Windows

Məhsulun proqram təminatı diskindən istifadə edərək quraşdırılması

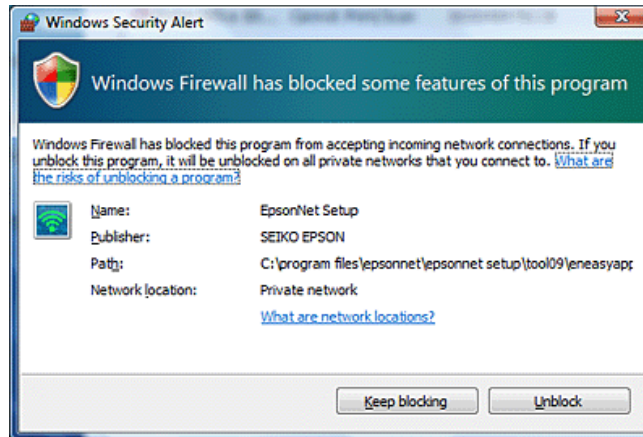
Məhsulunuzu Windows kompüterindən istifadə etmək üçün məhsulun proqram təminatı diskindən istifadə edərək quraşdırın. Proqram təminatı diskindən həm də məhsulu ikinci kompüterdə istifadə etmək və ya məhsulu USB bağlantısından şəbəkə bağlantısına dəyişmək üçün də istifadə edə bilərsiniz.

Kompüterinizin CD/DVD drayvı yoxdursa, siz quraşdırıcını regional Epson Veb saytından yükləyə bilərsiniz.

Məhsulu Şəbəkə üzərindən istifadə etmək

Qeyd:

- ❑ *Kompüter üçün quraşdırmaya başlamazdan əvvəl yönləndirici, simsiz adapter və ya birləşdirici kimi şəbəkə cihazlarınızın işlək halda olmasını yoxlayın və yaddaş kartını məhsuldan çıxarın.*
- ❑ *ƏS-niz və ya programınız üçün təhlükəsizlik bildiriji ekranı görünərsə, Qoruyucu Divar istisnası yaratmaq üçün **Unblock (Blokdan çıxar)** və ya **Allow (İcazə ver)** klikləyin. Satışda mövcud olan təhlükəsizlik program təminatı ekranında **Keep Blocking (Bloklaşmanı saxla), Block (Blokla)**, və ya bənzər əmrləri klikləməyin. İstifadə edilən, satışda mövcud olan təhlükəsizlik program təminatından asılı olaraq yuxarıdakı prosedur bağlantı qurmaya bilər. Bu halda təhlükəsizlik program təminatından müvəqqəti çıxın, sonra isə məhsulun program təminatından istifadə edin.*



1 Məhsulu yandırın və Wi-Fi/Ethernet-in işlək halda olmasını yoxlayın.

2 Program təminatı diskini CD-ROM/DVD drayvına taxın.

Qeyd:

*Quraşdırma ekranı Windows-da avtomatik olaraq görünməzsə, **Computer (Kompüter)**-də (və ya **My Computer (Kompüterim)**-də) Disk piktogramını klikləyin.*

3 Ekrandakı təlimatlara riayət edin.

WSD-dən istifadə edərək quraşdırma (Windows 8.1/8/7/Vista üçün)

Məhsul Web Services on Devices (Cihazlarda Veb Xidmətləri)-ni (WSD) dəstəkləyir. WSD, məhsulun qoşulu olduğu şəbəkəyə ikinci kompüter qoşmaq istədiyinizdə və ya eyni vaxtda birdən çox kompüter quraşdırmaq istədiyinizdə faydalıdır.

Qeyd:

- ❑ *WSD ilə printer/skaner quraşdırmaq üçün kompüter və məhsul şəbəkəyə qoşulmuş olmalıdır. Məhsulun idarəetmə panelindən şəbəkə bağlantısını quraşdırmaq üçün detallara buradan baxın [12 səhifəsində "Məhsulu Wi-Fi Şəbəkəsinə Əllə Qoşma"](#).*
- ❑ *WSD ilə printer/skaner quraşdırmazdan əvvəl drayveri quraşdırmalısınız.*

Məhsulu Şəbəkə üzərindən istifadə etmək

1 Məhsulun yanılı olmasını yoxlayın.

Qeyd:

Windows 8.1/8 WSD drayverini avtomatik olaraq quraşdırdığı üçün siz 2 və 5 arası addımları adlaya bilərsiniz.

2 Windows 7 üçün: **Start (Başla)**, **Computer (Kompüter)** və daha sonra **Network (Şəbəkə)** klikləyin.

Windows Vista üçün: **Start (Başla)** və daha sonra **Network (Şəbəkə)** klikləyin.

3 Məhsul piktoqramına sağla klikləyin, sonra isə **Install (Quraşdır)** klikləyin.

User Account Control (İstifadəçi Hesabının İdarə olunması) dialoq qutusunda **Continue (Davam et)** basın.

Qeyd:

- Piktoqram şəbəkə məhsul adını göstərir (məs. EPSONXXXXXX (məhsulunuzun adı)). Məhsul adı məhsulun idarəetmə panelində və ya şəbəkə status vərəqində yoxlanıla bilər. İdarəetmə panelində təsdiq və ya şəbəkə statusu vərəqəsi çap etmək haqqında detallar üçün buraya baxın [22 səhifəsində "Şəbəkə statusunun göstərilməsi və şəbəkə statusu vərəqəsinin çapı"](#).*
- Install (Quraşdır)** əvəzinə **Uninstall (Quraşdırmanı ləğv et)** görünərsə, bir dəfə **Uninstall (Quraşdırmanı ləğv et)** klikləyin və yenidən sinayın (Windows 7 və Vista üçün).*

4 **Your devices are ready to use (Qurğunuz istifadəyə hazırdır) (Your device is ready to use (Qurğunuz istifadəyə hazırdır))** klikləyin.

Qeyd:

Windows 7 istifadəçiləri üçün qeyd: 4 və 5-ci addımları adlayın.

5 Ekranı yoxlayın və **Close (Bağla)** klikləyin.

6 Windows 8 üçün: **Desktop (İş masası)** > **Settings (Parametrlər)** düyməsi > **Control Panel (İdarəetmə Paneli)** seçin, sonra isə **View devices and printers (Qurğular və printerlərə baxın)** seçin.

Windows 7 üçün: **Start (Başla)**, sonra isə **Devices and Printers (Cihazlar və Printerlər)** klikləyin.

Windows Vista üçün: **Start (Başla)** düyməsini, sonra isə **Network (Şəbəkə)** klikləyin.

Windows 8 istifadəçiləri üçün qeyd:

Məhsul piktoqramını tapa bilməyəniz aşağıdakı addımları icra edin.

- 1. **Add a device (Cihaz əlavə et)** seçin.*
- 2. Məhsulunuzu seçin, sonra isə **Next (Növbəti)** seçin.*
- 3. Ekrandakı təlimatlara riayət edin.*

Məhsulu Şəbəkə üzərindən istifadə etmək

- 7** Şəbəkə məhsul adını göstərən (məs. EPSONXXXXXX (məhsulunuzun adı)) piktoqramın əlavə edildiyini yoxlayın.

WSD ilə çap etmək üçün məhsulu şəbəkə məhsul adı ilə seçin.

Qeyd:

- WSD ilə skaner funksiyasından istifadə etmək üçün **Windows Fax and Scan (Windows Faks və Skan)** və ya Windows 8.1/8/7/Vista üçün **Paint (Rəsmçəkmə)** seçin.
- Windows Fax and Scan (Windows Faks və Skan)** və ya Windows 8.1/8/7/Vista üçün **Paint (Rəsmçəkmə)** ilə seçilən skaner adı şəbəkə məhsul adı ilə eynidir.
- Satışda mövcud olan program təminatından istifadə edərkən skanlama proseduru üçün program təminatı ilə birlikdə alınan *İstifadəçi bələdçisi* baxın.

Mac OS X

Məhsulu şəbəkəyə qoşma

Mac OS X üçün Epson Veb saytıdan program təminatını yükləyin.

Qeyd:

- Şəbəkə quraşdırmasına başlamazdan əvvəl mürəkkəb kartriclərinin doldurulması və dilin sazlanması kimi ilkin parametrləri tamamlayın.
- Kompüter quraşdırmasına başlamazdan əvvəl yönləndirici, simsiz adapter və ya birləşdirici kimi şəbəkə cihazlarınızın işlək olmasını yoxlayın və yaddaş kartlarını məhsuldan çıxarın.

1

Ethernet şəbəkəsinə qoşulmaq istəyirsinizsə, məhsulu birləşdiriciyə LAN kabeli ilə qoşun.

2

Aşağıdakı əlaqəyə klikləyin və ekrandakı təlimatları icra edin.
<http://epson.sn> və ya <http://support.epson.net/setupnavi/>

Smartfon və ya tablet (iOS/Android)

Epson iPrint sizə məhsulunuzu simsiz olaraq smartfon və ya tabletinizdən (iOS/Android) çap etmək və skanlamaq imkanı verir. Məhsulunuz Wi-Fi şəbəkəsinə qoşulmayıbsa, məhsulun idarəetmə panelindən istifadə etməklə məhsulu əllə Wi-Fi şəbəkəsinə qoşun. Əllə quraşdırmanın detalları üçün buraya baxın [12 səhifəsində "Məhsulu Wi-Fi Şəbəkəsinə Əllə Qoşma"](#).

Qeyd:

- Məhsulu qoşmazdan əvvəl smartfonunuz və ya tabletinizin şəbəkəyə qoşulmasını yoxlayın.
- Əgər yalnız smartfon və ya tabletdən Ethernet funksiyasına malik olan məhsuldan istifadə etmək istəyirsinizsə, məhsulu simsiz yönləndiriciyə (giriş nöqtəsinə) LAN kabeli ilə qoşun.

Məhsulu Şəbəkə üzərindən istifadə etmək

Epson iPrint-dən istifadə

- 1 App Store-dan (iOS) və ya Google Play-dən (Android) "Epson iPrint" smartfonunuza və ya tabletinizə yükləyin.
Siz, həmçinin Epson iPrint-i aşağıdakı Epson Veb saytıdan yükləyə bilərsiniz.



<http://ipr.to>

- 2 Epson iPrinti işə salın, sonra işə istifadə etmək istədiyiniz məhsulu axtarıb tapın və quraşdırın.

Qeyd:

Epson iPrint parametrləri haqqında daha ətraflı məlumat üçün Epson iPrint ilə təmin edilən Yardıma və ya Epson Connect portalının Veb saytına baxın.

<https://www.epsonconnect.com/> (Epson Connect portalı saytı)

<http://www.epsonconnect.eu/> (ancaq Avropa)

Məhsulu Wi-Fi Şəbəkəsinə Əllə Qoşma

Aşağıdakı addımları icra edərək məhsulun idarəetmə panelindən istifadə edərək məhsulu şəbəkəyə qoşun.

Qeyd:

- Şəbəkə quraşdırmasına başlamazdan əvvəl mürəkkəb kartriclərinin doldurulması və dilin sazlanması kimi ilkin parametrləri tamamlayın.
- Məhsula qoşulmazdan əvvəl Wi-Fi şəbəkəsinin aktivləşdirildiyindən əmin olun.

Wi-Fi quraşdırma ustadı

Məhsulunuzun LCD ekranı varsa, əllə quraşdırmanı asanlaşdırmaq üçün siz Wi-Fi Setup Wizard istifadə edə bilərsiniz. Siz Wi-Fi şəbəkənin SSID və parolunu məhsulun LCD ekranına daxil etməklə quraşdırma bilərsiniz. Bu xüsusiyyət yalnız LCD ekranı olan məhsullar üçün mümkündür.

Qeyd:

- Bu parametr bütün məhsullar üçün mümkün deyil və ya aktiv olmaya bilər.
- Şəbəkənin SSID və parolunu yoxlayın, çünki bunlar Wi-Fi quraşdırması zamanı lazımdır. SSID və parolu bilmirsinizsə, şəbəkə inzibatçınızdan öyrənin.

Wi-Fi Setup Wizard istifadə edərək Wi-Fi bağlantısını quraşdırmaq haqqında məlumat üçün aşağıdakı əlaqəyə klikləyin. Bu xüsusiyyət bütün məhsullar üçün mümkün deyil və ya aktiv olmaya bilər.

 <html/wizard.htm>

Wi-Fi Protected Setup (WPS)

Wi-Fi Protected Setup-in (WPS) iki növü var; WPS düymə basma üsulu və WPS PIN kod üsulu. Bu üsullar LCD ekranı olmayan məhsullar üçün mövcuddur.

Qeyd:

- Bu parametr bütün məhsullar üçün mümkün deyil və ya aktiv olmaya bilər.*
- Məhsulu şəbəkəyə qoşmazdan əvvəl giriş nöqtəsinin WPS funksiyasını dəstəklədiyini yoxlayın.*
- Giriş nöqtəsi (simsiz yönləndirici) iki dəqiqə ərzində aşkarlanmasa, xəta mesajı görünəcək. Bu halda giriş nöqtəsinin işlədiyindən əmin olun və daha sonra WPS parametrlərini əvvəldən başlayın.*
- Giriş nöqtəsinin WPS funksiyası və ya nasazlıqların aradan qaldırılmasına dair detallar üçün giriş nöqtəsinin istifadəçi bələdçisinə baxın.*

WPS basma nöqtəsi

Siz simsiz yönləndiricidə (giriş nöqtəsində) WPS düyməsini basmaqla quraşdırmağa bilərsiniz. Əgər artıq başqa Wi-Fi ilə işləyən qurğuları WPS vasitəsi ilə qoşulmusunuzsa, bu üsuldən istifadə edin.

WPS quraşdırmasından istifadə edərək Wi-Fi qoşulması quraşdırmaq haqqında məlumat üçün aşağıdakı əlaqəni klikləyin. Bu xüsusiyyət bütün məhsullar üçün mümkün deyil və ya aktiv olmaya bilər.

 html/wps_b.htm

WPS PIN kodu

Siz simsiz yönləndiricidə (giriş nöqtəsində) səkkiz rəqəmi daxil edərək quraşdırmağa bilərsiniz. Səkkiz rəqəm məhsulun LCD ekranında göstərilir və ya məhsulun şəbəkə status vərəqində çap edilir.

WPS quraşdırmasından istifadə edərək Wi-Fi qoşulması quraşdırmaq haqqında məlumat üçün aşağıdakı əlaqəni klikləyin. Bu xüsusiyyət bütün məhsullar üçün mümkün deyil və ya aktiv olmaya bilər.

 html/wps_p.htm

Birbaşa Qoşulma

Məhsulu simsiz yönləndirici (giriş nöqtəsi) olmadan birbaşa kompüterə, smartfona və ya tabletdə qoşa bilərsiniz. Məhsulunuz və cihazınızdan asılı olaraq aşağıdakı üsullar mümkündür.

Wi-Fi Direct qoşulması:

Wi-Fi Direct və ya Wi-Fi dəstəkləyən qurğudan istifadə edərək məhsula birbaşa qoşula bilərsiniz. Bu üsul infrastruktur rejimi ilə eyni olan WPA2-PSK(AES) təhlükəsizlik üsulundan istifadə edir.

[14 səhifəsində "Wi-Fi Direct"](#)

Ad Hoc qoşulması:

Ad Hoc ilə uyğun olan qurğulardan istifadə edərək məhsula birbaşa qoşula bilərsiniz. Bu üsul ancaq WEP təhlükəsizlik üsulundan istifadə edir.

[16 səhifəsində "Ad Hoc rejimi"](#)

Məhsulu Şəbəkə üzərindən istifadə etmək

Qeyd:

- Bu xüsusiyyətlər bütün məhsullar üçün mümkün deyil və ya xüsusiyyətlər aktiv olmaya bilərlər.*
- Windows kompüterləri proqram təminatı diskində olan quraşdırıcıdan istifadə edərək birbaşa qoşulma sazlama bilər. Məhsul Wi-Fi Direct-i dəstəkləyirsə, Wi-Fi Direct-dən istifadə edərək qoşulur.*

Wi-Fi Direct

Wi-Fi Direct üçün iki qoşulma rejimi mövcuddur; "Sadə AP rejimi" adlanan giriş nöqtəsinin qoşulması və "Wi-Fi Direct rejimi" adlanan eynisəviyyəli qoşulma. Web Config-də xidmətlərin parametrlərindən istifadə edərək qoşulma rejimini dəyişə bilərsiniz. Web Config haqqında ətraflı məlumat üçün məhsulun İstifadəçi bələdçisi baxın.

Sadə AP rejimi (giriş nöqtəsinin qoşulması):

Bu rejimdə məhsul giriş nöqtəsi kimi fəaliyyət göstərir. Cihazınız Wi-Fi Direct dəstəkləməsə belə, siz məhsulu qurğuya qoşa bilərsiniz. Bu rejimdə ikən məhsulun susmaya görə SSID-si "DIRECT-xxxxxxx"-dir (burada xxxxxxxx məhsulun MAC ünvanıdır).

Wi-Fi Direct rejimi (eynisəviyyəli qoşulma):

Bu rejimdə qoşulma, məhsulu qrup sahibkarı və ya müştəri olaraq müəyyənləşdirməklə həyata keçirilir. Cihazınız Wi-Fi Direct dəstəkləyirsə, siz bu rejimdən istifadə edə bilərsiniz.

Qeyd:

- Məhsul Ad Hoc rejimində işləyirsə, Wi-Fi Direct istifadə edə bilməzsiniz.*
- Məhsul Wi-Fi Direct rejimində qoşulubsa, siz Web Config-dən istifadə edərək məhsulun avadanlıq-proqram təminatını yeniləyə bilərsiniz.*
- Web Config-ni Wi-Fi Direct ilə qoşulmuş cihazdan işlətdikdə, siz Epson Connect, Google Cloud Print və s. quraşdırma bilməzsiniz.*
- Windows-un Wi-Fi Direct ilə birbaşa qoşulma xüsusiyyəti dəstəklənmir.*

Sadə AP rejimi

Sadə AP rejimində məhsul dördə qədər şəbəkə cihazlarında qoşulmalara icazə verir. Şəbəkə qoşulma hesabatından neçə cihazın qoşulduğunu yoxlaya bilərsiniz. Məhsul infrastruktura və ya Ethernetə qoşulu olsa belə bu rejimdən istifadə edə bilərsiniz.

Məhsul Sadə AP rejimində işləyərkən, Sadə AP rejiminin piktoqramı məhsulun ekranında görünür. Piktoqramın forması və yeri modeldən asılı olaraq dəyişir. Ətraflı məlumat üçün məhsulun İstifadəçi bələdçisinə baxın.

Sadə AP rejimindən istifadəni dayandırmaq istəyirsinizsə, printerin idarəetmə panelindən və ya Web Config-dən Wi-Fi Direct deaktiv edin.

Məhsulu Şəbəkə üzərindən istifadə etmək

Qeyd:

- Sadə AP rejimində qoşulu cihazdan qoşulursunuzsa, məhsul infrastruktur və ya Ethernet şəbəkələrinə qoşulu olsa belə onlara bağlana bilməzsiniz.
- Sadə AP rejimi məhsula bu xüsusiyyətdən istifadə edərək qoşulan cihazlara bağlanmaq imkanı vermir.
- Maksimal qoşula bilən cihaz sayı həddi keçildiyi üçün məhsula qoşula bilməsəniz, cihazlardan birini məhsulununuzun SSID-dən (DIRECT-xxxxxxx) ayırın. Hazırda hansı cihazların qoşulduğunu bilmirsinizsə, məhsulun idarəetmə panelindən parolu dəyişərək bütün cihazları ayıra bilərsiniz. Nəzərə alın ki, bu bütün cihazları ayıracaq. Bu prosedurdan istifadə edərək ayrılmış cihazı yenidən qoşmaq üçün şəbəkə parametrlərini yenidən sazlayın.
- Wi-Fi Direct uyğunluğu olan cihaz məhsula Sadə AP rejimi ilə qoşulmursa, Wi-Fi Direct rejimi ilə qoşun.
- Yenilənmiş Windows ƏS ilə işləyən kompüter qoşulmaya bilər.

Wi-Fi Direct istifadəsi haqqında ətraflı məlumat üçün aşağıdakı əlaqəni klikləyin. Bu xüsusiyyət bütün məhsullar üçün mümkün deyil.



<html/wifid.htm>

Smartfonlar və ya tabletlər Wi-Fi Direct dəstəklədikdə

Wi-Fi Direct dəstəkləyən Android cihazından istifadə etdikdə, siz printerə həm də Wi-Fi Direct-lə qoşula bilərsiniz.

Qeyd:

Wi-Fi Direct qoşulması Android ƏS versiyası və ya modelindən asılı olaraq dəstəklənməyə bilər. Əməliyyat proseduru modelə görə dəyişir.

- 1** Wi-Fi Direct-i printerinizdə quraşdırın.
Bu addım haqqında ətraflı məlumat üçün Wi-Fi Direct əlaqəsini klikləyin.
- 2** Wi-Fi Direct-dən istifadə edərək smartfon və ya tabletinizi printerə qoşun.
Bu addım haqqında ətraflı məlumat üçün smartfon və ya tabletinizlə birgə təmin edilən sənədlərə baxın.
- 3** Printerin idarəetmə panelindəki mesajı yoxlayın. Qoşulmanı qəbul etmək üçün təsdiqlə seçin.
Qoşulmanı rədd etmək üçün rədd et seçin.
- 4** Cihaz məlumatının printerdə qeydiyyatdan keçirilib-keçirilməməsini seçin.
Qoşulmanı qəbul etsəniz və cihaz məlumatını qeydiyyatdan keçirsəniz, cihaz növbəti dəfə panel əməliyyatlarına ehtiyac olmadan, avtomatik olaraq printerə qoşulacaq. Qoşulmanı rədd etsəniz və cihaz məlumatını qeydiyyatdan keçirsəniz, Wi-Fi Direct istifadə etsəniz belə, printer qurğudan gələn növbəti qoşulma sorğularını rədd edəcək.

Qeyd:

- Naməlum cihazdan qoşulma təsdiqi printerin idarəetmə panelində tez-tez göstərilirsə, bu cihazı rədd edilmiş cihaz olaraq qeydiyyatdan keçirmənizi tövsiyyə edirik.
- Cihazı səhvən qeydiyyatdan keçirsəniz, idarəetmə panelində qeydiyyatdan keçirilmiş cihazı Wi-Fi Direct parametrlərindən silərək bu məlumatı silin. Bu funksiyadan istifadə etməklə printerdə qeydiyyatdan keçirilmiş cihazın bütün qoşulma məlumatları silinəcək.

Məhsulu Şəbəkə üzərindən istifadə etmək

Wi-Fi Direct Rejim

Wi-Fi Direct rejimində siz, bir Wi-Fi Direct dəstəkləyən cihazı məhsula qoşa bilərsiniz. Wi-Fi Direct rejimindən istifadə edərək şəbəkəyə qoşulan zaman bütün digər şəbəkə qoşulmaları ayrılacaq. Nəticədə, Epson Connect və məhsula İnternet vasitəsilə ilə giriş edən digər funksiyalar da deaktiv edilir.

Məhsul Wi-Fi Direct rejimində işləyərkən Wi-Fi Direct rejiminin piktoqramı məhsulun ekranında görünür. Piktoqramın forması və yeri modeldən asılı olaraq dəyişir. Ətraflı məlumat üçün məhsulun İstifadəçi bələdçisinə baxın.

Qoşulmanı buraxmaq istəyirsinizsə, məhsulu cihazınızdan ayırın. Məhsul əvvəlki şəbəkəni yenidən qoşur.

Ad Hoc rejimi

Ad Hoc rejimində məhsul və kompüter simsiz olaraq giriş nöqtəsindən istifadə etmədən əlaqə qururlar. Əvvəlcə, kompüterin Ad Hoc parametrlərini (SSID) Ad Hoc rejimində qoşulmaq üçün sazlayın.

Windows üçün:

Məhsulunuzun proqram təminatı diskini kompüterinizə taxın, sonra isə ekrandakı təlimatları izləyin. [8 səhifəsində "Windows"](#) .

Mac OS X üçün:

EpsonNet Setup-dan istifadə edərək şəbəkə parametrlərini sazlayın. [11 səhifəsində "Mac OS X"](#)

Qeyd:

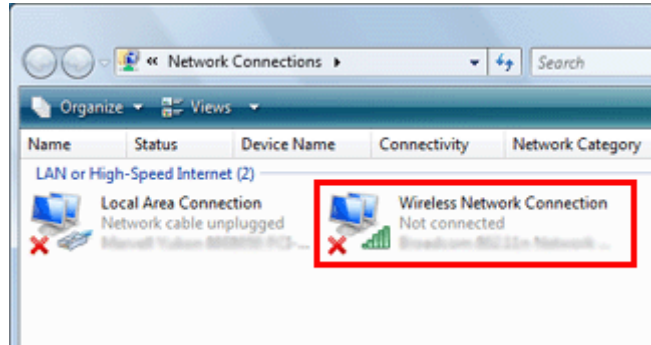
- ❑ *Wi-Fi əlaqəniz olsa belə məhsul və kompüter mühitinizdə əlaqə qura bilməyə bilər. Siz yenə də Ad Hoc bağlantısı quraşdırma bilərsiniz. Bu, məhsul və kompüter arasında birbaşa bağlantıdır. Bu, ancaq bir kompüterə qoşulmağa imkan verəcək. Digər kompüterlər məhsula Wi-Fi qoşulması icra edə bilməyəcəklər.*
- ❑ *Kompüterlə Ad Hoc qoşmaq proseduru ƏS, kompüteriniz və simsiz cihazlarınızın istehsalçısından asılıdır. Təfərrüatlar üçün simsiz cihazların sənədlərinə baxın və yaxud istehsalçının müştəri xidmətlərinə müraciət edin. Növbəti bölmədə Windows 7, Vista, XP və ya Mac OS X standart parametrləri üçün quraşdırma təsvir edilir.*

Windows 7/Vista üçün

- 1 Start (Başla) > Control Panel (İdarəetmə Paneli) > View network status and tasks (Şəbəkə vəziyyətinə və tapşırıqlara baxın)** seçin.
- 2 Change adapter settings (Adapter parametrlərini dəyiş)** (7 üçün) və ya **Manage network connections (Şəbəkə bağlantılarını idarə et)** (Vista üçün) klikləyin.

Məhsulu Şəbəkə üzərindən istifadə etmək

- 3 **Wireless Network Connection (Simsiz Şəbəkə Bağlantısı)** piktoqramını iki dəfə kliklə.



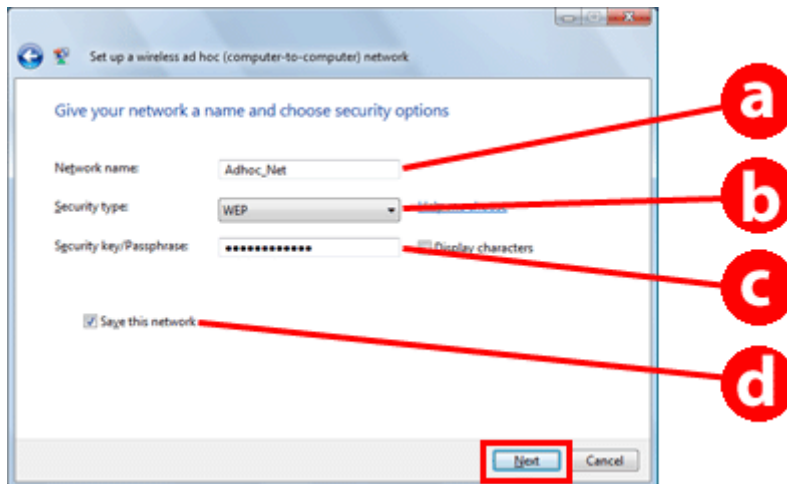
- 4 **Windows 7** üçün: **Open Network and Sharing Center (Şəbəkə və Paylaşma Mərkəzini Aç)** klikləyin, sonra isə **Set up a new connection or network (Yeni bağlantı və ya şəbəkə quraşdır)** klikləyin.

Windows Vista üçün: **Set up a connection or network (Yeni qoşulma və ya şəbəkə yarat)** klikləyin.

- 5 **Set up a wireless ad hoc (computer-to-computer) network (Simsiz ad hoc şəbəkəsini (kompüterlə kompüter) quraşdırın)** seçin, sonra isə **Next (Növbəti)** klikləyin.

- 6 **Next (Növbəti)** klikləyin.

- 7 Parametrləri sazlamaq üçün aşağıdakı cədvələ baxın, sonra isə **Next (Növbəti)** klikləyin.



a	Network name (SSID) (Şəbəkə adı (SSID)): Aşağıdakı simvollardan istifadə edərək ad daxil edin. 0123456789 !"#\$%&'()*+,-./:; ABCDEFGHIJKLMNOPQRSTUVWXYZ abcdefghijklmnopqrstuvwxyz [¥]^_`{ }~<=>?@
b	Security type (Təhlükəsizlik növü): WEP seçin.
c	Security key (Təhlükəsizlik açarı): 5 və ya 13 ASCII simvolundan istifadə edərək söz daxil edin (məs. epon), və yaxud 10 və ya 26 onaltılıq simvollar daxil edin.

Məhsulu Şəbəkə üzərindən istifadə etmək

d	(Windows 7/Vista) Save this network (Bu şəbəkəni saxla): bu seçim xanasını seç.
---	--

- 8 **Close (Bağla)** klikləyin.
- 9 **Wireless Network Connection (Simsiz Şəbəkə Bağlantısı)** piktoqramını iki dəfə kliklə.
- 10 Ad Hoc qoşulmasının qeydiyyatdan keçirilməsini yoxlayın, sonra isə **appropriate place on the Desktop (İş masasında müvafiq yerə)** (7 üçün) və ya **Cancel (Ləğv et)** (Vista üçün) klikləyin.

Qeyd:

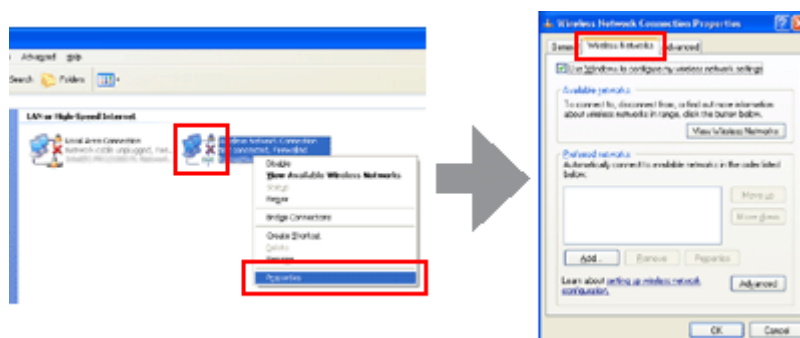
Şəbəkə adını (SSID) seçdikdə **Connect (Qoşul)** düyməsi görünürsə, **Connect (Qoşul)** klikləyin.

Windows XP üçün

- 1 **Start (Başla) > Control Panel (İdarəetmə Paneli) > Network and Internet Connections (Şəbəkə və İnternet Qoşulmaları)** seçin.
- 2 **Network Connections (Şəbəkə Qoşulmaları)** klikləyin.
- 3 **Wireless Network Connection (Simsiz Şəbəkə Bağlantısı)** sağla klikləyin, **Properties (Xüsusiyyətlər)** seçin, sonra isə **Wireless Networks (Simsiz Şəbəkələr)** tab vərəqəsini klikləyin.

Qeyd:

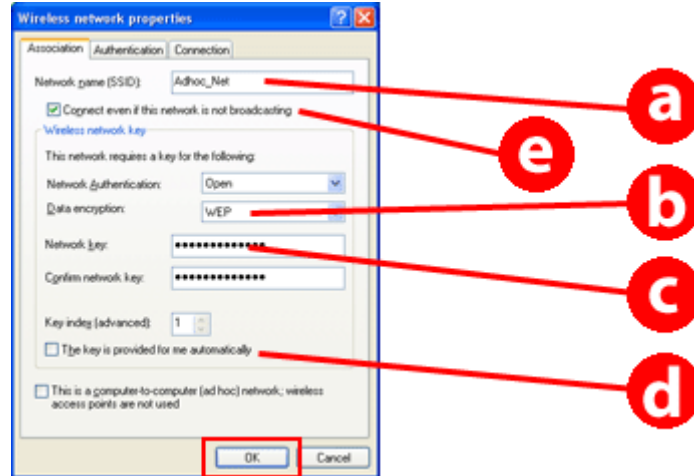
Simsiz cihazınızla birgə təmin edilən proqramdan istifadə edirsinizsə, **Wireless Networks (Simsiz Şəbəkələr)** tab vərəqəsi görünməyə bilər. Ətraflı məlumat üçün simsiz cihazınızla birgə təmin edilən sənədlərə baxın.



- 4 **Use Windows to configure my wireless network settings (Simsiz şəbəkə parametrlərini konfigurasiya etmək üçün Windows-dan istifadə et)** seçin, sonra isə **Advanced (Təkmil)** klikləyin.
- 5 **Computer-to-computer (ad hoc) networks only (Yalnız kompüterdən kompüterə (ad hoc) şəbəkələri)** seçin.

Məhsulu Şəbəkə üzərindən istifadə etmək

- 6** **Automatically connect to non-preferred networks (Üstünlük verilməyən şəbəkələrə avtomatik qoşul)** xanasını təmizləyin, sonra isə **Close (Bağla)** klikləyin.
- 7** **Add (Əlavə et)** klikləyin.
- 8** Parametrləri sazlamaq üçün aşağıdakı cədvələ baxın, sonra isə **OK** klikləyin.

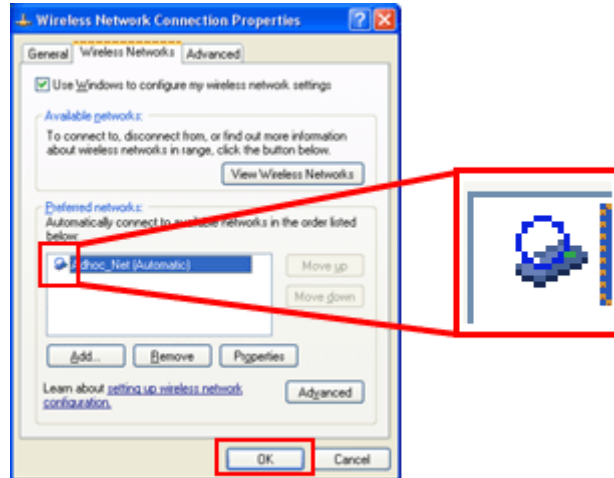


a	Network name (SSID) (Şəbəkə adı (SSID)): Aşağıdakı simvollardan istifadə edərək ad daxil edin. 0123456789 !"#\$%&'()*+,-./:; ABCDEFGHIJKLMNOPQRSTUVWXYZ abcdefghijklmnopqrstuvwxyz [¥]^_`{ }~<=>?@
b	Security type (Təhlükəsizlik növü): WEP seçin.
c	Security key (Təhlükəsizlik açarı): 5 və ya 13 ASCII simvolundan istifadə edərək söz daxil edin (məs. eption), və yaxud 10 və ya 26 onaltılıq simvollar daxil edin.
d	(Windows XP) The key is provided for me automatically (Açar mənə avtomatik olaraq təmin edilir): təhlükəsizlik açarını daxil etmək üçün bu seçim qutusunu təmizləyin.
e	(Windows XP SP3) Connect even if this network is not broadcasting (Bu şəbəkə yayımlamasa belə qoşul): bu seçim qutusunu seçin.

- 9** **Connection (Qoşulma)** tab vərəqəsini basın.
- 10** **Connect when this network is in range (Bu şəbəkə diapazonda olduqda qoşul)** seçin, sonra isə **OK** klikləyin.
- 11** **Wireless Network Connection (Simsiz Şəbəkə Bağlantısı)** sağla klikləyin, **Properties (Xüsusiyyətlər)** seçin, sonra isə yenidən **Wireless Networks (Simsiz Şəbəkələr)** tab vərəqəsini klikləyin.

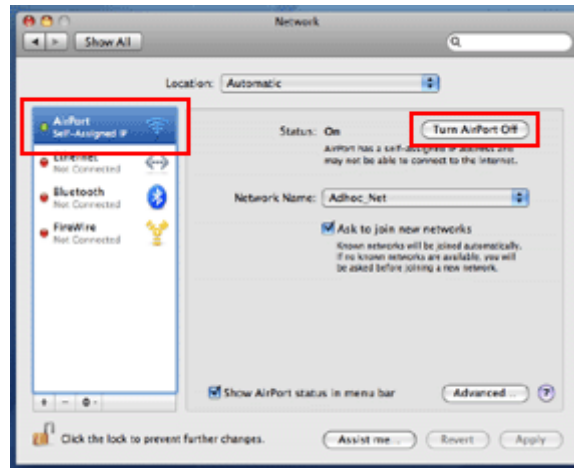
Məhsulu Şəbəkə üzərindən istifadə etmək

- 12 Piktogramın mavi dairəsi olduğunu yoxlayın, sonra isə **OK** klikləyin.



Mac OS X üçün

- 1 Apple Menyudan **System Preferences** seçin.
- 2 **Network** piktogramını klikləyin.
- 3 **AirPort** seçin, sonra isə **Turn AirPort On** klikləyin.



- 4 **Network Name** siyahısından **Create Network** seçin.
- 5 Şəbəkə adı daxil edin, sonra isə **Require Password** seçim qutusunu seçin.
- 6 Parol daxil edin, sonra isə **OK** klikləyin.
- 7 **Advanced** klikləyin.

Məhsulu Şəbəkə üzərindən istifadə etmək

- 8 **TCP/IP** klikləyin.
- 9 **Configure IPv4** siyahısından **Using DHCP** seçin, sonra isə **OK** klikləyin.
- 10 **Apply** klikləyin.

Nasazlıqların aradan qaldırılması

Şəbəkə Problemlərinin Həlli tövsiyələri

Şəbəkə problemlərinə şəbəkə mühiti, kompüter və məhsul səbəb ola bilər. Problemləri həll etməyə kömək etmək üçün siz şəbəkə statusunu aşağıdakı üsullarla yoxlaya və təsdiqləyə bilərsiniz.

Qeyd:

Şəbəkə parametrlərinə dəyişikliklər edildikdə, dəyişikliklərin quraşdırmalara təsir etməsi təxminən 30 - 60 saniyə sürür.
(Dəyişikliklərin təsir etmə vaxtı sazlama üsulu, simsiz yönləndirici, giriş nöqtəsi və s. əsasən dəyişir.)

Şəbəkə qoşulmasının yoxlanması hesabatının çap edilməsi

Şəbəkə parametrlərinə şəbəkə mühitinin dəyişdirilməsi kimi dəyişikliklər etsəniz, şəbəkə qoşulmasını yoxlaya və şəbəkə qoşulmasının yoxlama hesabatını çap edə bilərsiniz.

Şəbəkə qoşulmasında səhv baş verərsə, yoxlanma hesabatı sizə problemin həllini tapmaqda kömək edə bilər.

Şəbəkə qoşulmasını yoxlamaq və yoxlanması hesabatının çapı haqqında daha ətraflı məlumat üçün məhsulunuzun sənədlərinə baxın.

Qeyd:

Bu xüsusiyyət LCD paneli olmayan məhsullar üçün mümkün deyil.

Şəbəkə qoşulmasının yoxlanması hesabatı haqqında məlumat üçün aşağıdakı əlaqəni klikləyin. Bu xüsusiyyət bütün məhsullar üçün mümkün deyil və ya xüsusiyyət aktiv olmaya bilər.



html/_files/nwchk.htm

Şəbəkə statusunun göstərilməsi və şəbəkə statusu vərəqəsinin çapı

Şəbəkə statusuna LCD ekranında baxa və şəbəkə statusu vərəqəsinə çap edə bilərsiniz. Şəbəkə statusunda qoşulma üsulu, qoşulma sürəti (ötürmə sürəti), IP ünvanı, təhlükəsizlik üsulu və Epson Connect statusu kimi məlumatları təsdiq edə bilərsiniz.

Məhsulunuzun LCD paneli varsa, sadələşdirilmiş status məlumatına baxa və ətraflı status məlumatını çap edə bilərsiniz. Bu xüsusiyyət bütün məhsullar üçün mümkün deyil.

Məhsulunuzun LCD paneli yoxdursa, idarəetmə panelinin düymələrindən istifadə edərək ətraflı status məlumatını çap edə bilərsiniz.

Şəbəkə statusunun göstərilməsi və şəbəkə statusu vərəqəsinin çap edilməsinin təfərrüatları üçün məhsulunuzun sənədlərinə baxın.

Wi-Fi parametrlərinin deaktivləşdirilməsi və işə salınması

Şəbəkə problemləri Wi-Fi parametrlərinin deaktivləşdirilməsi, işə salınması və parametrlərin yenidən təyin edilməsi ilə həll edilə bilər.

Bu əməliyyatlar modeldən asılı olaraq dəyişir. Daha ətraflı məlumat üçün məhsulunuzun sənədlərinə baxın.

Qeyd:

Wi-Fi parametrlərini deaktivləşdirməzdən və işə salmazdan əvvəl SSID və parolu yoxlayıb qeyd etməyiniz tövsiyə edilir.

Wi-Fi funksiyasının deaktivləşdirilməsi:

Məhsulunuzun LCD paneli varsa, LCD panelindən istifadə edərək Wi-Fi funksiyasını deaktivləşdirə və ya Ethernet-ə keçə bilərsiniz.

Məhsulunuzun LCD paneli yoxdursa, aktiv bir şəbəkəyə qoşulu Ethernet kabelini qoşmaqla Wi-Fi funksiyasını deaktivləşdirə bilərsiniz.

Məhsulunuzun LCD paneli və ya Ethernet interfeysi yoxdursa, idarəetmə panelinin düymələrindən istifadə edərək şəbəkə parametrlərini işə salmaqla Wi-Fi funksiyasını deaktivləşdirə bilərsiniz.

Qeyd:

Məhsulunuzun Ethernet və Wi-Fi funksiyaları varsa, Wi-Fi funksiyası deaktiv olduqda Ethernet funksiyası aktiv olur.

Şəbəkə parametrlərinin işə salınması:

Məhsulunuzun LCD paneli varsa, LCD panelindən istifadə edərək şəbəkəni işə sala bilərsiniz.

Məhsulunuzun LCD paneli yoxdursa, idarəetmə panelinin düymələrindən istifadə edərək şəbəkə parametrlərini işə sala bilərsiniz.

Qeyd:

Şəbəkə parametrlərini işə salsanız, Epson Connect parametrləri və digər şirkətlərin təmin etdiyi şəbəkə çap xidmətlərinin parametrləri də yenidən işə salınacaq.

Məhsul avadlıq-proqram təminatının yenilənməsi

Şəbəkə problemləri məhsulun avadlıq-proqram təminatını yeniləməklə aradan qaldırıla bilər. Məhsulun ən son avadlıq-proqram təminatından istifadə etdiyinizdən əmin olun.

Web Config-i açmaq üçün Veb brauzerdən istifadə edin, sonra işə avadlıq-proqram təminatını yeniləyin.

Qeyd:

Bu xüsusiyyət bütün məhsullar üçün mümkün deyil və ya aktiv olmaya bilər.

Web Config-i açmaq haqqında ətraflı məlumat üçün məhsulun İstifadəçi bələdçisi baxın.

Ping əmrindən istifadə etməklə əlaqənin yoxlanması

Məhsulun içindəki Veb sahifəsinə girə bilməyəniz, məhsula çap işi göndərsəniz belə məhsul cavab verməzsə və ya başqa problemlər baş verərsə, siz bu xüsusiyyətdən istifadə edərək kompüter və məhsul arasında əlaqənin qurulmasını yoxlaya bilərsiniz.

Ping əmrini istifadə etməzdən əvvəl kompüter və məhsulda təyin edilən IP ünvanlarını yoxlamalısınız.

Kompüterin istifadəsinə dair ətraflı məlumat üçün buraya baxın [24 səhifəsində "Ping əmri"](#).

Ping əmri

Kompüter və məhsulda təyin edilən IP ünvanlarını TCP/IP şəbəkə mühitində yoxlayın, sonra isə kompüter və məhsul arasında qoşulma əldə edildiyini yoxlayın.

Windows-da yoxlama

- 1** Məhsulun IP ünvanını yoxlayın.
IP ünvanı şəbəkə status vərəqəsində, yoxlama hesabatında və ya LCD ekranında yoxlana bilər.
Şəbəkə status vərəqəsində yoxlamaq üçün buraya baxın [22 səhifəsində "Şəbəkə statusunun göstərilməsi və şəbəkə statusu vərəqəsinin çapı"](#).
- 2** Windows 8.1/8 üçün: **All apps (Bütün proqramlar)**ı sonra isə **Command Prompt (Əmr Sətrini)** seçin.
Windows 7/Vista/XP üçün: Start (Başla) düyməsini və ya **start (başla)** klikləyin, **All Programs (Bütün Proqramlar)** və ya **Programs (Proqramlar), Accessories (Aksesuarlar)** sonra isə, **Command Prompt (Əmr Sətrini)** klikləyin.
- 3** 'Ping', boşluq və '<məhsulun IP ünvanı>', yazın, sonra isə Enter düyməsini basın.
- 4** Qoşulma əldə edilsə, **Reply from <the product's IP address> (<məhsulun IP ünvanından> cavab)** göstəriləcək.
Qoşulma əldə edilməzsə, **Destination host unreachable (Hədəf host əlçatmazdır)** və ya **Request timed out (Sorgunun vaxtı keçib)** göstəriləcək. Kompüterdə cihazın şəbəkə parametrlərini yoxlayın.

Mac OS X-da yoxlama

- 1** Məhsulun IP ünvanını təsdiqləyin.
IP ünvanı şəbəkə status vərəqəsində yoxlana bilər. Buraya baxın [22 səhifəsində "Şəbəkə statusunun göstərilməsi və şəbəkə statusu vərəqəsinin çapı"](#).
- 2** **Macintosh HD, Applications, Utilities**, sonra isə **Network Utility** iki dəfə klikləyin.
- 3** **Ping** tab vərəqini klikləyin.

Nasazlıqların aradan qaldırılması

- 4 Məhsulun IP ünvanını şəbəkə ünvanı sahəsinə daxil edin.
- 5 **Ping** klikləyin.
- 6 Qoşulma əldə edilərsə, bütün siqnallar qaytarılır və **0% packet loss** göstərilir.
Qoşulma əldə edilməzsə, heç bir siqnal qaytarılmır və **100% packet loss** göstərilir. Kompüterdə cihazın şəbəkə parametrlərini yoxlayın.

Quraşdırma Problemləri

Wi-Fi Qoşulma

SSID tapılmır

- Simsiz yönləndiriciyə/giriş nöqtəsinə qoşulmaq mümkündür?**
Kompüterdən və ya digər cihazlardan istifadə edərək simsiz qoşulmanın mümkünlüyünü yoxlayın.
- Məhsul giriş nöqtəsindən uzaqdadırmı və ya aralarında maneə varmı?**
Məhsulu giriş nöqtəsinə yaxın yerləşdirin və ya maneəni aradan qaldırın.
- Giriş nöqtəsinin parametrlərinə görə SSID (şəbəkə adı) gizlidirmi?**
Giriş nöqtəsinin gizlilik funksiyası və ya bənzəri SSID gizlətmək üçün yandırılıbsa, SSID-ni idarəetmə panelində daxil edin. Buraya baxın [12 səhifəsində "Məhsulu Wi-Fi Şəbəkəsinə Əllə Qoşma"](#).
- SSID (şəbəkə adında) qeyri-ASCII simvolları varmı?**
SSID (şəbəkə adında) qeyri-ASCII simvollarının olmasını yoxlayın. Məhsul qeyri-ASCII simvollarını göstərə bilməz.

Giriş nöqtəsinə qoşulmaq mümkün deyil

- Məhsul giriş nöqtəsindən uzaqdadırmı və ya aralarında maneə varmı?**
Məhsulu giriş nöqtəsinə yaxın yerləşdirin və ya maneəni aradan qaldırın.
- Parol düzgündürmü?**
Parolda reyestr nəzərə alınır. Daxil edilən parolun düzgünlüyünü yoxlayın. İstifadə edilən giriş nöqtəsi və ya təhlükəsizlik sistemindən asılı olaraq parol "WEP açarı", "WPA keçid sözü", "Əvvəlcədən Paylanan Açar" və s. adlana bilər.
- Giriş məhdudiyyətləri giriş nöqtəsində təyin edilibmi?**
Giriş nöqtəsində (simsiz yönləndirici və s.) giriş məhdudiyyətləri təyin edilibsə, qoşulmağa icazə vermək üçün giriş nöqtəsində məhsulun MAC ünvanını və ya IP ünvanını qeydiyyatata alın. Ətraflı məlumat üçün giriş nöqtəsinin istifadəçi bələdçisinə baxın.
- İstifadə edilən simsiz kanallara WLAN təchizatlı kompüterdə məhdudiyyət qoyulubmu?**
İstifadə edilən simsiz kanallara simsiz təchizatlı kompüterdə məhdudiyyət qoyula bilər. İstifadə edilən simsiz kanalları təsdiqləmək üçün kompüterin və ya simsiz kartın istifadəçi bələdçisinə baxın. Yuxarıda təsdiqlənən simsiz kanalların arasında giriş nöqtəsinə təyin edilən kanalların olduğunu yoxlayın. Əks halda, giriş nöqtəsinin simsiz kanallarını dəyişin.

Nasazlıqların aradan qaldırılması

❑ Şəbəkə adapteri bu məhsulun standartlarına uyğundurmu?

Wi-Fi cihazları üçün 802.11a, 802.11b, 802.11g və 802.11n kimi müxtəlif standartlar mövcuddur və müxtəlif tezliklərdə elektromaqnit dalğalar da istifadə edilir.

Wi-Fi Direct-ə qoşulma

Məhsulu çoxlu şəbəkə interfeysi olan kompüterə Wi-Fi Direct vasitəsilə qoşarkən internetə girmək mümkün deyil

❑ İnternetə qoşulan şəbəkə adapteri aşağı prioritetə təyin edilibmi?

Aşağı sürətli İnternet əlaqəsindən istifadə edərkən kompüterə məhsula Wi-Fi Direct (sadə AP rejimi) vasitəsilə qoşsanız, internetə girməyiniz mümkün olmaya bilər.

1 Windows Network Connections (Windows Şəbəkə Qoşulmaları) ekranını göstər.

Windows 8.1/8 üçün: **Desktop (İş masası) > Settings (Parametrlər) düyməsi > Control Panel (İdarəetmə Paneli)** seçin, sonra isə **View network status and tasks (Şəbəkə vəziyyətinə və tapşırıqlara baxın) > Change adapter settings (Adapter parametrlərini dəyiş)** seçin

Windows 7 üçün: **Start (Başla) > Control Panel (İdarəetmə Paneli) > Network and Internet (Şəbəkə və İnternet) > Network and Sharing Center (Şəbəkə və Paylaşma Mərkəzi) > View network status and tasks (Şəbəkənin vəziyyətinə və tapşırıqlara baxılması) > Change adapter settings (Adapter parametrlərini dəyiş)** klikləyin

Windows Vista üçün: **Start (Başla) > Control Panel (İdarəetmə Paneli) > Network and Internet (Şəbəkə və İnternet) > Network and Sharing Center (Şəbəkə və Paylaşma Mərkəzi) > View network status and tasks (Şəbəkənin vəziyyətinə və tapşırıqlara baxılması) > Manage network connections (Şəbəkə bağlantılarını idarə et)** klikləyin

Windows XP üçün: **Start (Başla) > Control Panel (İdarəetmə Paneli) > Network and Internet Connections (Şəbəkə və İnternet Qoşulmaları) > Network Connections (Şəbəkə Qoşulmaları)**

2 **Wireless Network Connection (Simsiz Şəbəkə Bağlantısı)** (DIRECT-xxxxxxx) sağla klikləyin, sonra isə **Properties (Xüsusiyyətlər)** seçin.

3 **Internet Protocol Version 4 (TCP/IPv4) (İnternet Protokolu Versiya 4 (TCP/IPv4))** seçin, sonra isə **Properties (Xüsusiyyətlər)** klikləyin.

4 **Advanced (Təkmil)** klikləyin.

5 **Automatic metric (Avtomatik metrik)**-i silin, **Internet metric (İnternet metrik)**-də "100" daxil edin, sonra isə **OK** klikləyin.

Qeyd:

Hələ də internetə qoşula bilmirsinizsə, eyni əməliyyatları addım 3-dən etibarən **Internet Protocol Version 6 (TCP/IPv6) (İnternet Protokolu Versiya 6 (TCP/IPv6))** üçün edin.

Nasazlıqların aradan qaldırılması

Wi-Fi Direct qəflətən ayrıldı

- ❑ **Wi-Fi Direct parolu (giriş nöqtəsi rejimi) dəyişibmi?**
Cihazınıza qeydiyyatdan keçirilmiş "DIRECT-xxxxxxx" qoşulma parametrlərini silin, "DIRECT-xxxxxxx" yenidən seçin və sonra yeni parol daxil edin. Parametrlərin silinməsi haqqında ətraflı məlumat üçün cihazınızla birgə təmin edilən sənədlərə baxın.
- ❑ **Məhsulun şəbəkə parametrləri dəyişdirilibmi?**
Məhsulun şəbəkə parametrlərini yoxlayın. Şəbəkə qoşulması üsulu giriş nöqtəsi rejimindən başqa rejimə dəyişdirilmiş ola bilər. Qoşulma üsulunu başqa rejimdən giriş nöqtəsi rejiminə dəyişdirmək üçün məhsulun şəbəkə parametrlərini işə salın, sonra isə cihazı Wi-Fi Direct istifadə edərək məhsula yenidən qoşun. Məhsulun şəbəkə parametrlərini məhsulun LCD ekranı və ya şəbəkə status vərəqəsindən yoxlaya bilərsiniz.

Ethernet Qoşulma

Ethernet qoşulma mümkün deyil

- ❑ **Wi-Fi idarəetmə panelində deaktiv edilibmi?**
Əgər bu, aktiv olaraq təyin edilərsə, siz Ethernet şəbəkəsinə qoşula bilməzsiniz. Bunu deaktiv edin.
- ❑ **Birləşdirici, Ethernet kabeli və s. Ethernet şəbəkə qoşulmasında düzgün işləyirmi?**
Məhsulun işlədiyini və məhsulun qoşulduğu birləşdirici portunda LED işığının yanib-söndüyünü yoxlayın. LED sönülürsə, aşağıdakıları sınayın.
 1. Başqa porta qoşulun.
 2. Başqa birləşdiriciyə qoşulun.
 3. Ethernet kabelini dəyişin.
- ❑ **Məhsulun kommunikasiya rejimi birləşdiriciyə və ya yönləndiriciyə uyğundurmu?**
Məhsulun kommunikasiya rejiminin birləşdirici və ya yönləndirici ilə uyğunluğunu yoxlayın. Aşağıda məhsulun kommunikasiya rejimlərinin birləşdirici/yönləndirici ilə müvafiq uyğunluq cədvəlinə baxın. (Məhsulun susmaya görə kommunikasiya rejimi Avtomatıkdir). Birləşdiricinin/yönləndiricinin kommunikasiya rejiminin təsdiqlənməsi/sazlanmazı proseduru üçün istifadəçi bələdçisinə baxın.

Məhsulunuzun uyğun kommunikasiya rejiminin təfərrüatları üçün istifadəçi bələdçisinə baxın.

Nasazlıqların aradan qaldırılması

		Birləşdirici/Yönləndirici Parametrləri						
		Avtomatik	1000 Base-T Tam Dupleks	1000 Base-T Yarı Dupleks	100 Base-T X Tam Dupleks	100 Base-T X Yarı Dupleks	10Base-TX Tam Dupleks	10Base-TX Yarı Dupleks
Məhsul Parametrləri	Avtomatik	Y	Y	Y	N	Y	N	Y
	100Base-T X Tam Dupleks	N	N	N	Y	N	N	N
	100Base-T X Yarı Dupleks	Y	N	N	N	Y	N	N
	10Base-TX Tam Dupleks	N	N	N	N	N	Y	N
	10Base-TX Yarı Dupleks	Y	N	N	N	N	N	Y

Y: Aktivləşdir N: Deaktivləşdir

Wi-Fi və ya Ethernet-ə qoşulma

Şəbəkəyə qoşulmaq mümkün deyil

"IP ünvanı və altşəbəkə şablonunun kombinasiyası səhvdir." mesajı göstərilmir?

Həll 1: Genişzolaqlı yönləndiriciniz (və ya giriş nöqtəniz) DHCP funksiyasından istifadə edirsə, TCP/IP parametrlərini seçin ki, məhsul avtomatik olaraq IP ünvanını alsın.

Həll 2: Məhsulun IP ünvanını əllə sazlamaq istəyirsinizsə, IP ünvanını və altşəbəkə şablonunu sazlamaq üçün aşağıdakılara baxın.

1. Kompüterə qoşulu yönləndirici (və ya giriş nöqtəsi) üçün IP ünvanını yoxlayın. Genişzolaqlı yönləndiricinin (və ya giriş nöqtəsinin) istifadəçi bələdçisinə baxın.

2. Bütün IP ünvanları dörd ədədi dəyərlərdən ibarət seqmentlərlə yazılıb. Son seqmentdə məhsulunuz üçün 1-dən 254-ə qədər unikal ədədi dəyər sazlayın. (Yönləndirici DHCP serveri olduqda və ya şəbəkədə başqa DHCP serveri olduqda, DHCP serveri tərəfindən təyin edilən ID ünvanı ilə zidd olmayan dəyər daxil edin.)

Sazlama nümunəsi:

Genişzolaqlı yönləndirici üçün IP ünvanı: 192.168.1.1

Məhsulda parametr nümunəsi: 192.168.1.3

Kiçikmiqyaslı şəbəkələr üçün adətən **255.255.255.0** altşəbəkə şablonu təyin edilir və şəbəkədəki bütün cihazlar bu dəyərdən istifadə edir. Həmçinin, şlüz dəyəri sazlandıqda simsiz yönləndirici üçün olan IP ünvanıyla eyni dəyərdən istifadə edin.

Kompüterinizin birdən çox şəbəkə interfeysi varmı?

Skaner çoxlu şəbəkə interfeysi olan kompüterlərlə əlaqə yarada bilməyə bilər. Skanerlə əlaqə qurmaq üçün kompüterinizdə skanərə qoşulan interfeysdən başqa bütün şəbəkə interfeyslərini deaktivləşdirin.

TCP/IP istifadə edərkən kompüter və məhsul əlaqə qura bilərmi?

Qoşulmanın əldə edilməsini yoxlayın. Buraya baxın [24 səhifəsində "Ping əmri"](#).

Nasazlıqların aradan qaldırılması

- ❑ **TCP/IP istifadə edərkən , mühit üçün IP ünvanı düzgün təyin edilibmi?**
Zavod parametri olduğu kimi mümkün deyil. Bu IP ünvanından istifadə etmək üçün onu bir dəfə silin və eyni ünvanı təkrar daxil edin. Məhsulun IP ünvanını mühitinizə uyğun olaraq dəyişdirin.

IP ünvanı dəyişir

- ❑ **İdarəetmə panelində IP ünvanının avtomatik olaraq əldə edilməsi üçün TCP/IP parametri sazlanıbmi?**
Avtomatik seçimində yönləndirici hər dəfə yandırıldıqda IP ünvanı dəyişir. Avtomatik parametrindən istifadə edərkən yandırılma ardıcılığına qərar verin və ya məhsulu hər zaman yanılı saxlayın. Avtomatik parametr EpsonNet Print (Windows-da) və ya Bonjour çapı (Mac OS X-da) istifadə edərkən məhsul portunu sazladıqda mümkündür.

Çap problemləri

Kompüter Wi-Fi-yə qoşulub

Şəbəkə çapının icrası mümkün deyil

- ❑ **Şəbəkə qoşulmasının parametrləri düzgündürmü?**
Şəbəkə qoşulmasının parametrləri haqqında ətraflı məlumat üçün [25 səhifəsində "Quraşdırma Problemləri"](#) baxın.
- ❑ **Məhsul giriş nöqtəsinə (simsiz yönləndiriciyə və s.) düzgün qoşulubmu?**
Əgər ayrılıbsa, aşağıdakıları yoxlayın.
Giriş nöqtəsi (simsiz yönləndirici və s.) yandırılıb.
Wi-Fi parametrləri hədəf giriş nöqtəsindəkilərə (simsiz yönləndirici və s.) müvafiqdir.
- ❑ **Simsiz qoşulma kəsilib və ya ayrılıbmı?**
Ayrılıbsa, məhsulu yenidən başladın. İdarəetmə panelinə dair ətraflı məlumat üçün buraya baxın [12 səhifəsində "Məhsulu Wi-Fi Şəbəkəsinə Əllə Qoşma"](#) .
- ❑ **Giriş nöqtənizdə (və ya simsiz yönləndiricinizdə) Məxfilik Ayırıcısı funksiyası aktivləşdirilibmi?**
Məxfilik Ayırıcısı funksiyası aktivləşdirilibsə, siz şəbəkə üzərindən kompüterdən, smartfondan və ya tabletdən çap edə bilməzsiniz, çünki bu funksiya bu cihazlarla əlaqəni bloklayır. Giriş nöqtəsində (və ya simsiz yönləndiricidə) Məxfilik Ayırıcısı funksiyasını deaktiv edin. Parametrlərin verilməsi və ya parametrlərin yoxlanması haqqında ətraflı məlumat üçün giriş nöqtənizlə (və ya simsiz yönləndirici ilə) birlikdə təmin edilən kitabçaya baxın.

Kompüter Ethernet-ə Qoşulub

Çap yavaşdır və ya məlumat xətti zədələnib

- ❑ **Məhsulun və qoşulan birləşdiricinin kommunikasiya rejimləri (tam dubleks/yarı dubleks) uyğundurmu?**
Məhsulun susmaya görə zavod kommunikasiya rejimi avtomatiktir. Birləşdiricinin kommunikasiya rejimi sabitdirsə, məhsul ilə birləşdiricinin kommunikasiya rejimləri arasında uyğunsuzluq baş verir və çap sürəti çox yavaşlayır, yaxud vaxt bitdiyi üçün məlumat xətti zədələnir.

Kompüter Wi-Fi və ya Ethernet-ə Qoşulub

Çap yavaşdır və ya məlumat xətti zədələnib

Printer portu düzgün quraşdırılıbmı?

Aşağıdakı addımları icra edərək printer portunu yoxlayın (Windows üçün).

1. **Desktop (İş masası) > Settings (Parametrlər) düyməsi > Control Panel (İdarəetmə Paneli)** seçin, sonra isə **View devices and printers (Cihazlara və printerlərə bax)** seçin (Windows 8 üçün).

Start (Başla) - **Control Panel (İdarəetmə Paneli) - Hardware and Sound (Avadanlıq və Səs) - Devices and Printers (Cihazlar və Printerlər)** klikləyib başladın (Windows 7 üçün).

Start (Başla) - **Control Panel (İdarəetmə Paneli) - Hardware and Sound (Avadanlıq və Səs) - Printers (Printerlər)** klikləyib başladın (Windows Vista üçün).

Start (Başla) - Control Panel (İdarəetmə Paneli) - Printers and Other Hardware (Printerlər və Digər Avadanlıqlar) - Printers and Faxes (Printerlər və Fakslar) klikləyin (Windows XP üçün).

2. Məhsul piktoqramını sağla klikləyin.

3. **Printer properties (Printerin xüsusiyyətləri)** (Windows 8/7) və ya **Properties (Xüsusiyyətlər)** (Windows Vista/XP) seçin.

4. **Ports (Portlar)** tab vərəqəsini seçin.

5. Məhsulunuzun açıqlamalar sütununda düzgün protokolun seçildiyini yoxlayın.

Smartfon və ya tablet

Cihaz AirPrint-dən istifadə edərək çoxsəhifəli çap işi göndərsə belə, printer yalnız son səhifəni çap edir

Cihaz iOS 4.x ilə çalışırmı?

AirPrint ilə uyğun printerlər iOS 5.x və ya daha sonrakı cihazları dəstəkləyir. Çap üçün AirPrint-dən istifadə etdikdə, iOS 5.x və ya daha sonrakılardan istifadə edin. Printer iOS 4.x ilə düzgün çap etməyə bilər. iOS 4.x istifadə edirsinizsə, əməliyyat sistemini iOS 5.x və ya daha sonrakı versiyalara yeniləyin. Əməliyyat sistemini yeniləmək üçün Apple Veb saytına daxil olun.

Skannama problemləri

Wi-Fi və ya Ethernet-ə qoşulma

Epson Scan ilə başlatmaq, sazlamaq və ya skanlamaq mümkün deyil

Qoşulma sınağı uğurlu oldumu?

Uğursuz olsa, şəbəkədə heç bir problem olmadığını yoxlayın.

Kompüterdə IP ünvanı düzgün təyin edilibmi?

IP ünvanı kimi şəbəkə parametrlərinin təfərrüatları üçün buraya baxın [25 səhifəsində "Quraşdırma Problemləri"](#) .

Nasazlıqların aradan qaldırılması

❑ **Kommunikasiya kəsilibmi?**

EPSON Scan işə salınarkən kommunikasiya kəsilibsə, EPSON Scan-dən çıxın və bir müddət sonra yenidən başladın. EPSON Scan başlamırsa, məhsulu söndürün, yandırın və yenidən sınayın. Check the **Timeout Setting** in **EPSON Scan Settings**. Təfərrüatlar üçün EPSON Scan Yardımına baxın.

❑ **Qoruyucu divar funksiyası və ya satışda olan başqa təhlükəsizlik proqramı Windows XP və ya daha sonrasında aktivdirmi?**

Qoruyucu divar funksiyası aktivdirsə, **EPSON Scan Settings (EPSON Scan Parametrlərində)** axtarış işləməyə bilər. Bu halda, **EPSON Scan Settings (EPSON Scan Parametrlərində) - Əlavə et - Ünvanı daxil edin** klikləyin və birbaşa IP ünvanını daxil edin.

❑ **Siz geniş diapazonda yüksək ayırdetmə dəqiqliyində skanlayırsınız?**

Geniş diapazon yüksək ayırdetmə dəqiqliyində skanlansa, kommunikasiya səhvi baş verə bilər. Skan çalışmadısa, ayırdetmə dəqiqliyini azaldın.

Scan to PC-ni (WSD) işlətmək mümkün deyil

❑ **WSD şəbəkəyə qoşulan kompüterlə uyğundurmu?**

Scan to PC (WSD) funksiyası yalnız Windows 8/7/Vista ingilis dilindəki versiyalı kompüterlər üçün mümkündür. Windows 8/7/Vista ingilis versiyalı kompüterin eyni şəbəkədə skanerə qoşulmasını yoxlayın.

Əməliyyat Sisteminə Spesifik Problemlər

IPv4/IPv6 funksiya cədvəli

Kompüterin əməliyyat sistemindən asılı olaraq mümkün funksiyalar dəyişir. Ətraflı məlumat üçün aşağıdakı cədvələ baxın.

	Funksiya	Windows				Mac
		8.1/8	7	Vista	XP	OS X
Uyğun						
	IPv4	Y	Y	Y	Y	Y
	IPv6	Y	Y	Y	-	Y
Çap portu						
	Standart TCP/IP Portu	v4/v6	v4/v6	v4/v6	v4	-
	EpsonNet Çap Portu	v4	v4	v4	v4	-
	WSD Port	v4/v6	v4/v6	v4/v6	-	-
	Bonjour Çapı	-	-	-	-	v4/v6
	AirPrint Çapı	-	-	-	-	v4/v6
Skanlama						

Nasazlıqların aradan qaldırılması

	EPSON Scan	v4	v4	v4	v4	v4
	Event Manager	v4	v4	v4	v4	v4
	WSD Skan	v4/v6	v4/v6	v4/v6	-	-
	AirPrint Skanlama	-	-	-	-	v4/v6
Fayl paylaşılır (Yaddaş kartı, xarici qurğu)						
		v4	v4	v4	v4	v4
Faks göndərilir/qəbul edilir						
		v4	v4	v4	v4	v4
	AirPrint Fakslama	-	-	-	-	v4/v6
Şəbəkə xidmətləri						
	Epson Connect	v4	v4	v4	v4	v4
	Google Cloud Print	v4/v6	v4/v6	v4/v6	v4	v4/v6

v4=IPv4, v6=IPv6

Mac OS X


Printer, Add Printer-də görünmür

Printer drayverini quraşdırılıbmı?

Printer drayverini quraşdır. Program quraşdırılmasına dair ətraflı məlumatlar üçün buraya baxın [11 səhifəsində "Mac OS X"](#).

Şəbəkə xidməti şəbəkə siyahısında birincidirmi?

Kompüterinizdə həm simli, həm də simsiz şəbəkə xidmətləri aktivləşdirilibsə, printer tapılmaya bilər. Bu halda, siyahıda birinci istifadə etmək istədiyiniz şəbəkəni sazlamaq üçün aşağıdakı təlimatları icra edin.

1. **System Preferences - Network** açın.
2. Piktogramaya  klikləyərək **Set Service Order** seçin.
3. Ən çox istifadə etdiyiniz şəbəkə xidməti növünü siyahının yuxarisına sürükləyin.
4. **OK** klikləyin.
5. Parametrləri tətbiq etmək üçün **Apply** klikləyin.

Şəbəkə parametrləri kompüterdə konfigurasiya edilibmi?

Parametrlər protokoldan asılı olaraq dəyişir. Aşağıdakıları sınayın:

EPSON TCP/IP: System Preferences - Network - Advanced - TCP/IP açın və ünvanların daxil edilməsini və ya düzgün IP ünvanının məhsulun şəbəkə interfeysində olan zavod parametrindən fərqli olmasını yoxlayın. Buraya baxın [25 səhifəsində "Quraşdırma Problemləri"](#).

Nasazlıqların aradan qaldırılması

Çap işi kompüterdən ləğv edilsə də, çapı dayandırmaq mümkün deyil

Çap işi Mac OS X v10.6.x ilə işləyən şəbəkə kompüterindən göndərilib?

Aşağıdakı şərtlər sizin mühitə aiddirsə, siz kompüterdən çapı dayandıra bilməzsiniz.

- Məhsul AirPrint dəstəkləyir.

- Çap işi Mac OS X v10.6.x ilə işləyən şəbəkə kompüterindən göndərilib.

- Web Config üçün Bonjour parametrlərində Top Priority Protocol-u **IPP** olaraq dəyişin.

Bu halda, çapı dayandırmaq üçün məhsulun idarəetmə panelində ləğv et düyməsini basın.

Kompüterdən istifadə edərək çap etməyə davam etmək istəyirsinizsə, aşağıdakı parametrləri sazlayın.

1. Web Config açın.

2. **AirPrint Setup** açın.

3. Top Priority Protocol açılan menyusundan **Port9100** seçin, sonra isə **OK** klikləyin.

4. Top Priority Protocol:Port9100 göstərilirsə, **OK** klikləyin.

5. Brauzeri bağlayın.

6. Apple Menyudan **System Preferences** seçin.

7. **Print & Fax** piktoqramını klikləyin.

8. Təyin etmək istədiyiniz məhsulu məhsul siyahısından seçin, sonra isə məhsulu silmək üçün - klikləyin.

9. **Printers** siyahısının altında + klikləyin, sonra isə şəbəkə printerləri siyahısından təyin etmək istədiyiniz məhsulu seçin.

10. Məhsul adınız Ad qutusunda göründüysə, **Add** düyməsini klikləyin.

Yenidən qeydiyyatdan keçirilmiş məhsuldan çap edirsinizsə, kompüterdən çapı dayandıra bilərsiniz.

Epson proqramından CD/DVD etiketi çap etmək mümkün deyil

İstifadə et menyusundan Epson məhsul adını seçdinizmi?

Bonjour protokolu ilə məhsulunuzu şəbəkəyə qoşsanız, drayverdə **Use** menyusundan Epson məhsul adınızı seçin. Əks halda, Epson proqramlarındakı bəzi funksiyalar mümkün olmayacaq.

iOS

Cihaz AirPrint-dən istifadə edərək çoxsəhifəli çap işi göndərsə belə, printer yalnız son səhifəni çap edir

Cihaz iOS 4.x ilə çalışırmı?

AirPrint ilə uyğun printerlər iOS 5.x və ya daha sonrakı cihazları dəstəkləyir. Çap üçün AirPrint-dən istifadə etdikdə, iOS 5.x və ya daha sonrakılardan istifadə edin. Printer iOS 4.x ilə düzgün çap etməyə bilər. iOS 4.x istifadə edirsinizsə, əməliyyat sistemini iOS 5.x və ya daha sonrakı versiyalara yeniləyin. Əməliyyat sistemini yeniləmək üçün Apple Veb saytına daxil olun.

Android

Wi-Fi Direct giriş nöqtəsi rejimində məhsula qoşularkən internetə giriş mümkün deyil

Siz Epson iPrint-in köhnə versiyasından istifadə edirsiniz?

Wi-Fi Direct giriş nöqtəsi rejimində Android cihazından çap edərkən ən son Epson iPrint istifadə edin.

Proqram Təminatı Problemləri

EpsonNet Print ilə çap edərkən zənglə qoşulma dialoq qutusu görünür

❑ **İnternet əlaqəsi zənglə qoşulmaya sazlanıbmı?**

Adətən çap siz bu dialoq qutusunu bağladıqdan sonra bitir, lakin bu mesaj Windows yenidən başladıldıqdan sonra hər çap etdikdə görünür. İnternetə LAN vasitəsi ilə qoşulun və ya zənglə qoşulmanı əllə başladın.

Epson proqram təminatının blokdan çıxarılması

❑ **Firewall (Qoruyucu divar) ekranında Keep Blocking (Bloklaşdırmanı saxla) düyməsini kliklədinizmi?**

Epson proqram təminatının quraşdırılmasından əvvəl və ya sonra Windows Təhlükəsizlik Xəbərdarlığı pəncərəsində **Keep Blocking (Bloklaşdırmanı saxla)** klikləmisinizsə, Epson proqramının blokdan çıxarılması üçün aşağıdakı addımları icra edin.

- 1 Windows 8 üçün: **Desktop (İş masası) > Settings (Parametrlər) düyməsi > Control Panel (İdarəetmə Paneli)** seçin, sonra isə **System and Security (Sistem və Təhlükəsizlik)** seçin.
Windows 7 üçün: Start (Başla) > **Control Panel (İdarəetmə Paneli)** klikləyin, sonra isə **System and Security (Sistem və Təhlükəsizlik)** klikləyin.
Windows Vista üçün: Start (Başla) > **Control Panel (İdarəetmə Paneli)** klikləyin, sonra isə **Security (Təhlükəsizlik)** klikləyin.
Windows XP üçün: **start (başla) > Control Panel (İdarəetmə Paneli)** klikləyin, sonra isə **Security Center (Təhlükəsizlik Mərkəzi)** klikləyin.
- 2 Windows 8 üçün: **Allow an app through Windows Firewall (Proqrama Windows Qoruyucu Divar vasitəsilə icazə verin)** seçin.
Windows 7 üçün: **Allow a program through Windows Firewall (Windows Qoruyucu Divarından proqramın keçməsinə icazə verin)** klikləyin.
Windows Vista üçün: **Allow a program through Windows Firewall (Windows Qoruyucu Divarından proqramın keçməsinə icazə verin)** klikləyin.
Windows XP üçün: **Windows Firewal (Windows Qoruyucu Divar)** klikləyin.
- 3 Windows 8 üçün: **Change settings (Parametrləri dəyiş)** seçin, sonra isə **Allow another app (Başqa proqrama icazə ver)** seçin.
Windows 7 üçün: **Allow another program (Başqa proqrama icazə ver)** klikləyin.
Windows Vista üçün: **Exceptions (İstisnalar)** tab vərəqəsini, sonra isə **Add Program (Proqram əlavə et)** klikləyin.
Windows XP üçün: **Exceptions (İstisnalar)** tab vərəqəsini, sonra isə **Add Program (Proqram əlavə et)** klikləyin.

Windows Vista istifadəçiləri üçün qeyd:

*Exceptions (İstisnalar) tab vərəqəsini tapa bilmirsinizsə, **Change settings (Parametrləri dəyiş)** klikləyin.*

- 4 Siyahıdan Epson proqramını seçin, sonra isə **Add (Əlavə et)** (8/7 üçün) və ya **OK** (Vista/XP üçün) seçin.

Nasazlıqların aradan qaldırılması

- 5** **Allow apps and features (Proqramlara və xüsusiyyətlərə icazə ver)** (8 üçün), **Allowed programs and features (İcazə verilmiş proqramlar və xüsusiyyətlər)** (7 üçün), **Programs or port (Proqramlar və ya port)** (Vista üçün) və ya **Programs and Services (Proqramlar və Xidmətlər)** (XP üçün)-də Epson proqram təminatı seçim qutusunun seçildiyini dəqiqləşdirin, sonra isə **OK** seçin.

Digər problemlər

Məhsul şəbəkə xidmətlərini qura bilmir və ya şəbəkə xidmətlərindən istifadə edə bilmir

- Məhsulun kök sertifikatının vaxtı bitibmi?**
Məhsulun kök sertifikatının vaxtı bitibsə, kök sertifikatını yeniləmək barədə mesaj Web Config-də və ya məhsulun ekranında göstərilir. Məhsulla eyni şəbəkədə olan kompüteriniz və ya smartfonunuzdan Web Config-ə girmək üçün veb brauzerdən istifadə edin, sonra isə kök sertifikatını yeniləyin. Məhsulun Web Config-nə necə girəcəyiniz barədə ətraflı məlumat üçün məhsulun İstifadəçi bələdçisinə baxın.

Şəbəkə Xüsusiyyətləri üçün Müəllif Hüquqları və Lisenziyalar

Müəllif Hüquqları, Ticarət Nişanları və Lisenziyalar

Microsoft®, Windows® və Windows Vista® Microsoft Şirkətinin qeydiyyatdan keçirilmiş ticarət nişanlarıdır.

Apple, Mac OS, OS X, Bonjour və Macintosh ABŞ və digər ölkələrdə qeydiyyatdan keçirilmiş Apple Inc. ticarət nişanlarıdır. AirPrint Apple Inc.-in ticarət nişanıdır.

Android™ və Google Cloud Print™ Google Inc.-in ticarət nişanlarıdır.

Wi-Fi®, Wi-Fi Alliance® və Wi-Fi Protected Access® (WPA), Wi-Fi Alliance-in qeydiyyatdan keçirilmiş ticarət nişanlarıdır. Wi-Fi Direct™, Wi-Fi Protected Setup™ və WPA2™ Wi-Fi Alliance-in ticarət nişanlarıdır .

Copyright 2014 Seiko Epson Corporation. Bütün hüquqları qorunur.

Info-ZIP copyright and license

This is version 2007-Mar-4 of the Info-ZIP license. The definitive version of this document should be available at <ftp://ftp.info-zip.org/pub/infozip/license.html> indefinitely and a copy at <http://www.info-zip.org/pub/infozip/license.html>.

Copyright © 1990-2007 Info-ZIP. All rights reserved.

For the purposes of this copyright and license, "Info-ZIP" is defined as the following set of individuals:

Mark Adler, John Bush, Karl Davis, Harald Denker, Jean-Michel Dubois, Jean-loup Gailly, Hunter Goatley, Ed Gordon, Ian Gorman, Chris Herborth, Dirk Haase, Greg Hartwig, Robert Heath, Jonathan Hudson, Paul Kienitz, David Kirschbaum, Johnny Lee, Onno van der Linden, Igor Mandrichenko, Steve P. Miller, Sergio Monesi, Keith Owens, George Petrov, Greg Roelofs, Kai Uwe Rommel, Steve Salisbury, Dave Smith, Steven M. Schweda, Christian Spieler, Cosmin Truta, Antoine Verheijen, Paul von Behren, Rich Wales, Mike White.

This software is provided "as is," without warranty of any kind, express or implied. In no event shall Info-ZIP or its contributors be held liable for any direct, indirect, incidental, special or consequential damages arising out of the use of or inability to use this software.

Permission is granted to anyone to use this software for any purpose, including commercial applications, and to alter it and redistribute it freely, subject to the above disclaimer and the following restrictions:

1. Redistributions of source code (in whole or in part) must retain the above copyright notice, definition, disclaimer, and this list of conditions.

Şəbəkə Xüsusiyyətləri üçün Müəllif Hüquqları və Lisenziyalar

2. Redistributions in binary form (compiled executables and libraries) must reproduce the above copyright notice, definition, disclaimer, and this list of conditions in documentation and/or other materials provided with the distribution. The sole exception to this condition is redistribution of a standard UnZipSFX binary (including SFXWiz) as part of a self-extracting archive; that is permitted without inclusion of this license, as long as the normal SFX banner has not been removed from the binary or disabled.

3. Altered versions--including, but not limited to, ports to new operating systems, existing ports with new graphical interfaces, versions with modified or added functionality, and dynamic, shared, or static library versions not from Info-ZIP--must be plainly marked as such and must not be misrepresented as being the original source or, if binaries, compiled from the original source. Such altered versions also must not be misrepresented as being Info-ZIP releases--including, but not limited to, labeling of the altered versions with the names "Info-ZIP" (or any variation thereof, including, but not limited to, different capitalizations), "Pocket UnZip," "WiZ" or "MacZip" without the explicit permission of Info-ZIP. Such altered versions are further prohibited from misrepresentative use of the Zip-Bugs or Info-ZIP e-mail addresses or the Info-ZIP URL(s), such as to imply Info-ZIP will provide support for the altered versions.

4. Info-ZIP retains the right to use the names "Info-ZIP," "Zip," "UnZip," "UnZipSFX," "WiZ," "Pocket UnZip," "Pocket Zip," and "MacZip" for its own source and binary releases.

AÇIQ MƏNBƏ PROQRAM TƏMİNATI LİSENZİYASI

Bu printer məhsuluna açıq mənbə proqram təminatı daxildir. Açıq mənbə proqram təminatı haqqında ətraflı məlumat proqram təminatının diskində Manual qovluğundadır.