



Expression 13000XL

사용설명서

저작권

본 출판물의 어떤 부분도 Seiko Epson Corporation의 사전 서면 승인 없이 복제하거나 검색 시스템에 저장할 수 없으며 전자적, 기계적, 복사, 녹화/녹음 등의 어떠한 방법 또는 어떤 형태로도 전송될 수 없습니다. 이 내용은 본 제품에만 해당되며 다른 제품에 대해서는 적용되지 않습니다. 또한, 여기에 포함된 정보를 사용함으로써 발생한 손해에 대해서도 책임지지 않습니다. 본 문서에 수록된 정보는 이 Epson 제품 사용을 위한 용도로만 제작되었습니다. 이 정보를 다른 제품에 적용하는 경우 Epson은 어떠한 책임도 지지 않습니다.

Seiko Epson Corporation 및 그 계열사는 이 제품의 구매자 또는 제3자가 이 제품의 사고, 오용, 남용이나 이 제품의 무단 변형, 수리, 개조 또는 Seiko Epson Corporation의 운영 관리 및 유지보수 지침에 대한 미준수로 입은 손해, 손실, 비용이나 지출에 대해 책임지지 않습니다.

Seiko Epson Corporation과 계열사는 Epson 제품 또는 Seiko Epson Corporation에서 승인한 제품 이외의 선택사항이나 소모품을 사용하여 발생하는 손해 또는 문제에 대해 책임지지 않습니다.

Seiko Epson Corporation은 Seiko Epson Corporation에서 Epson 승인 제품으로 지정한 것 외의 다른 인터페이스 케이블을 사용하여 발생하는 전자파 간섭에 의한 피해에 대해 책임지지 않습니다.

© 2023-2025 Seiko Epson Corporation

본 설명서의 내용 및 제품 사양은 고지없이 변경될 수 있으니 양해 바랍니다.

상표

- ❑ EPSON, EPSON EXCEED YOUR VISION, EXCEED YOUR VISION 및 로고는 Seiko Epson Corporation의 상표 또는 등록 상표입니다.
- ❑ Microsoft®, Windows® and Windows Server® are either registered trademarks or trademarks of Microsoft Corporation in the United States and/or other countries.
- ❑ Apple, Mac, macOS, and OS X are trademarks of Apple Inc., registered in the U.S. and other countries.
- ❑ 공지 사항: 본 설명서에 기재된 다른 제품 이름은 단지 식별 목적으로만 사용되었으며 각 사의 상표 또는 등록 상표일 수 있습니다. Epson은 이들 상표에 대한 어떠한 권리도 없습니다.

목차

저작권

상표

설명서 정보

설명서 안내.	6
표시 및 기호.	6
설명서에 사용된 이미지 정보.	6
운영 체제 참고사항.	6

주요 지시 사항

안전 지시 사항.	8
복사 시 제한사항.	9

스캐너 기본

각 부분 명칭.	10
버튼 및 표시등.	11
응용 프로그램 정보.	13
Epson Scan 2.	13
소프트웨어 및 펌웨어 업데이트용 응용 프로그램 (EPSON Software Updater).	13

제품에 원본 올려놓기

원본 올려놓기.	14
크기가 큰 원본 또는 두꺼운 원본 올려놓기.	15

기본 스캔

Epson Scan 2를 사용하여 스캔하기.	18
사진 또는 그림 스캔하기 (사진 모드).	18
문서 스캔 (문서 모드).	22
스캔 용도에 적합한 해상도 설정하기.	25
스캐너 버튼을 사용하여 스캔하기.	26

고급 스캔

사진 모드의 이미지 조정 기능.	27
명도.	27
대비.	28
채도.	28
자세한 조정 버튼.	28
호린 영역 보정.	30
컬러 복원.	31
역광 보정.	31

무아레 제거.	31
먼지 제거.	32
그레인 감소.	32
문서 모드의 이미지 조정 기능.	32
이미지 옵션.	33
명도.	35
대비.	35
감마.	35
한계값.	36
호린 영역 보정.	36
무아레 제거.	36
가장자리 보정.	37
듀얼 이미지 스캔 (Windows만 해당).	37
워터마크 (Windows만 해당).	37
찾기 가능한 PDF로 저장하기.	37

필름 스캔 장치 사용

필름 스캔 장치 포장 풀기.	39
운반용 잠금 장치 해제.	39
필름 스캔 장치 설치하기.	40
필름 세팅 및 끼우기.	42
35mm 필름 스트립.	43
마운트 슬라이드.	44
중형(120/220).	45
4 x 5 인치 필름.	46
비표준 필름 크기.	47
필름 스캔 장치를 사용하여 스캔하기.	48
적합한 설정으로 필름 스캔하기.	48
반사형 (필름이 아닌) 원본 스캔하기.	48

유지 관리

스캐너 청소.	50
절전 설정.	50
스캐너 운반.	51
응용 프로그램 및 펌웨어 업데이트.	52

문제 해결

스캐너 문제.	54
스캐너 표시등이 오류를 나타냄.	54
스캔 시작 시 문제.	54
Epson Scan 2를 시작할 수 없음.	54
버튼을 사용하여 스캔할 수 없음.	55
필름 스캔 장치를 사용하여 스캔할 수 없음.	55

Epson Scan 2 이외의 스캔 소프트웨어를 사용하여 스캔할 수 없음.	55
스캔 이미지 문제.	55
스캐너 평판에서 스캔할 때 색상이 고르지 않거나, 얼룩이나 점 등이 나타남.	55
이미지 품질이 고르지 않음.	56
이미지 배경에 원본의 뒷면이 나타남.	56
문자가 흐릿함.	56
무아레 패턴 (평행선 교차 무늬)이 나타남.	57
스캐너 평판에서 올바른 범위로 스캔할 수 없음.	57
썸네일 미리보기를 할 수 없음.	57
사진 방향 자동 조정으로 의도한 결과를 얻을 수 없음.	57
찾기 가능한 PDF로 저장할 때 텍스트가 올바르게 인식되지 않음.	58
소책자의 제본 영역이 왜곡 또는 흐릿하게 보이는 경우.	58
스캔된 이미지에서 문제를 해결할 수 없음.	58
스캔된 필름 이미지 또는 슬라이드 이미지에 링 모 양의 줄무늬가 나타나는 경우.	59
필름 또는 슬라이드 이미지가 원본 색상과 다른 경우.	59
네거티브 필름 미리보기 이미지가 이상하게 보이 는 경우.	59
스캔 시간 문제.	59
응용 프로그램 설치 및 제거하기.	60
응용 프로그램 제거하기.	60
응용 프로그램 설치하기.	61

기술 사양

스캐너 일반 사양.	62
치수 사양.	62
전기 사양.	62
환경 사양.	63
인터페이스 사양.	63
시스템 요구사항.	63

OPEN SOURCE SOFTWARE LICENSE

SHA1 license.	65
Info-ZIP license.	66
lua license.	67

도움이 필요한 경우

고객 지원 웹 사이트.	68
고객 지원 센터.	68
지역 번호 없이 1588-3515.	68

설명서 정보

설명서 안내

Epson 지원 웹 사이트에서 다음 설명서의 최신 버전을 확인할 수 있습니다.

<https://www.epson.co.kr/sl/s>

❑ 설치 안내 시트 (종이 설명서)

제품 설정 및 응용 프로그램 설치에 대한 정보를 확인할 수 있습니다.

❑ 사용설명서 (전자 설명서)

제품 사용, 유지보수 및 문제 해결에 대한 지침을 제공합니다.

위의 설명서와 함께 다양한 Epson 응용 프로그램에 포함된 도움말을 참조하십시오.

표시 및 기호



주의:

인체에 상해를 입을 수 있으므로 반드시 따라야 합니다.



중요:

제품에 손상을 줄 수 있으므로 반드시 따라야 합니다.

참고:

보충 설명 및 참조 정보를 제공합니다.

관련 정보

➡ 관련된 설명 페이지로 이동합니다.

설명서에 사용된 이미지 정보

❑ 응용 프로그램의 스크린샷은 Windows 11 또는 macOS Monterey에서 가져온 것입니다. 화면에 표시된 콘텐츠는 모델과 상황에 따라 달라집니다.

❑ 이 설명서에 사용된 그림은 참조용입니다. 실제 제품과 약간 다를 수 있지만 작동 방법은 동일합니다.

운영 체제 참고사항

Windows

본 설명서에서 "Windows 11", "Windows 10", "Windows 8.1", "Windows 8", "Windows 7", "Windows Server 2022", "Windows Server 2019", "Windows Server 2016", "Windows Server 2012 R2", "Windows Server 2012", "Windows Server 2008" 및

"Windows Server 2008 R2"는 다음 운영 체제를 나타냅니다. 또한 "Windows"는 모든 버전을 지칭하는 데 사용되고 "Windows Server"는 "Windows Server 2022", "Windows Server 2019", "Windows Server 2016", "Windows Server 2012 R2", "Windows Server 2012", "Windows Server 2008", and "Windows Server 2008 R2"를 지칭하는 데 사용됩니다.

- ☐ Microsoft® Windows® 11 운영 체제
- ☐ Microsoft® Windows® 10 운영 체제
- ☐ Microsoft® Windows® 8.1 운영 체제
- ☐ Microsoft® Windows® 8 운영 체제
- ☐ Microsoft® Windows® 7 운영 체제
- ☐ Microsoft® Windows Server® 2022 운영 체제
- ☐ Microsoft® Windows Server® 2019 운영 체제
- ☐ Microsoft® Windows Server® 2016 운영 체제
- ☐ Microsoft® Windows Server® 2012 R2 운영 체제
- ☐ Microsoft® Windows Server® 2012 운영 체제
- ☐ Microsoft® Windows Server® 2008 운영 체제
- ☐ Microsoft® Windows Server® 2008 R2 운영 체제

Mac OS

이 설명서에서 "Mac OS"는 macOS Monterey, macOS Big Sur, macOS Catalina, macOS Mojave, macOS High Sierra, macOS Sierra 및 OS X El Capitan을 지칭하는 데 사용됩니다.

주요 지시 사항

안전 지시 사항

아래 지침을 모두 읽고 제품에 표시된 모든 경고와 지시 사항을 따르십시오.

- ❑ 제품에 사용된 일부 기호는 안전 및 제품을 올바르게 사용하기 위함입니다. 기호의 의미에 대한 자세한 내용은 다음 웹 사이트에서 확인하십시오.
<http://support.epson.net/symbols>
- ❑ 제품 밑면보다 넓고, 평평한 안정된 장소에 제품을 설치하십시오. 제품을 벽에 가까이 설치할 때는 제품 뒤쪽과 벽 사이를 10 cm 이상 띄우십시오. 제품을 기울여 놓거나 비스듬하게 놓으면 제대로 작동하지 않을 수 있습니다.
- ❑ 제품을 먼지나 충격, 진동이 있는 장소에는 설치하지 마십시오.
- ❑ 인터페이스 케이블로 컴퓨터와 쉽게 연결할 수 있는 거리에 제품을 설치하십시오. 제품 또는 전원 코드를 욕외 또는 이물질, 먼지, 물, 열원 부근이나 충격, 진동, 고온, 습도, 직사광선, 강한 조명이 있는 장소 또는 온도나 습도 변화가 급격한 지역에 설치하거나 보관하지 마십시오.
- ❑ 물기 묻은 손으로 사용하지 마십시오.
- ❑ 전원 코드를 쉽게 연결 및 분리할 수 있는 전기 콘센트 부근에 제품을 설치하십시오.
- ❑ 전원 코드는 마모되거나, 절단되거나, 접히거나, 주름지거나, 비틀리지 않도록 배치하십시오. 코드 위에 물건을 놓지 말고, 전원 코드를 밟거나 넘어 다니지 마십시오. 특히 코드의 끝 부분이 일직선으로 퍼진 상태를 유지하도록 주의하십시오.
- ❑ 제품과 함께 제공된 전원 코드만 사용하고 다른 장비의 코드를 사용하지 마십시오. 제품에 다른 코드를 사용하거나 제공된 전원 코드를 다른 장비와 함께 사용하면 화재나 감전이 발생할 수 있습니다.
- ❑ 제품의 라벨에 표시된 종류의 전원만 사용하고 가정용 표준 전기 콘센트에서 직접 전원을 공급하십시오.
- ❑ 제품과 컴퓨터 또는 다른 장치를 케이블로 연결할 때 커넥터의 방향이 올바른지 확인하십시오. 각 커넥터는 한쪽으로만 연결할 수 있게 되어 있습니다. 잘못된 방향으로 커넥터를 삽입하면 케이블로 연결된 장치가 모두 손상될 수 있습니다.
- ❑ 전원이 수시로 꺼졌다가 켜지는 복사기 또는 공기 조절 시스템과 같은 회로에 있는 콘센트는 사용하지 마십시오.
- ❑ 제품에 연장 코드선을 사용하는 경우에는 연장 코드선에 연결된 모든 장치의 총 정격 전류량이 코드의 정격 전류량을 초과하지 않아야 합니다. 전기 콘센트에 연결된 모든 장치의 총 정격 전류가 전기 콘센트의 정격 전류를 초과해서도 안됩니다.
- ❑ 제품 설명서에 명시하지 않는 한 제품 또는 옵션 부품을 직접 분해, 개조 및 수리하려고 하지 마십시오.
- ❑ 제품의 틈새에 다른 물체가 들어가면 위험 전압이 있는 지점에 접촉하거나 부품 단락이 발생할 수 있으므로 들어가지 않도록 주의하십시오. 전기에 감전되지 않도록 주의하십시오.
- ❑ 플러그가 손상된 경우 코드 세트를 교체하거나 전기 기술자에게 문의하십시오. 플러그 안에 있는 퓨즈는 올바른 크기와 규격의 퓨즈로 교체하십시오.
- ❑ 다음과 같은 경우 제품과 전원 코드를 분리하고, 전문 서비스 기술자에게 문의하십시오. 전원 코드나 플러그가 손상된 경우 액체 물질이 제품 내부로 유입된 경우 제품 또는 전원 코드를 떨어뜨렸거나 케이스가 망가진 경우 제품 또는 전원 코드가 정상적으로 작동하지 않거나 성능이 현저하게 저하된 경우 (작동 지침에서 다루지 않은 제어 장치는 조정하지 마십시오.)
- ❑ 청소하기 전에 제품의 전원 코드를 뽑으십시오. 물에 적셨다가 짝 짝 천을 사용하고, 액체 클리너나 스프레이형 클리너를 사용하지 마십시오.
- ❑ 제품 또는 옵션을 장기간 사용하지 않을 경우, 전기 콘센트에서 전원 코드를 반드시 빼놓으십시오.
- ❑ 소모품을 교체한 후에는 관련 법규나 규정에 따라 폐기하십시오. 분해하지 마십시오.
- ❑ 제품은 무겁기 때문에 한 사람이 들거나 운반하려고 하면 안됩니다. 제품은 두 사람이 들어 운반하십시오.
- ❑ 스캐너 평판에 무거운 물체를 올리거나 너무 세게 누르지 마십시오.

복사 시 제한사항

다음 제한사항을 준수하여 제품을 책임 있고 적법하게 사용하십시오.

다음 항목을 복사하는 것은 법률로 금지되어 있습니다.

- ❑ 어음, 동전, 정부 발행 유가 증권, 정부 채권, 지방 증권
- ❑ 사용하지 않은 우표, 우송료가 미리 지급된 엽서, 유효한 우표가 부착된 기타 공식 우편 서류
- ❑ 정부 발행 수입인지, 법적 절차에 따라 발행된 증권

다음 항목을 복사할 때에는 각별히 주의하십시오.

- ❑ 개인 유가 증권(주식 증권, 양도성 어음, 수표 등), 월간 통행권, 할인 티켓 등
- ❑ 여권, 운전면허증, 안전 확인서, 도로 통행권, 식권, 티켓 등

참고:

이러한 항목을 복사하는 것은 법률로 금지되어 있습니다.

저작권으로 보호되는 자료는 허가를 받은 후 사용하십시오.

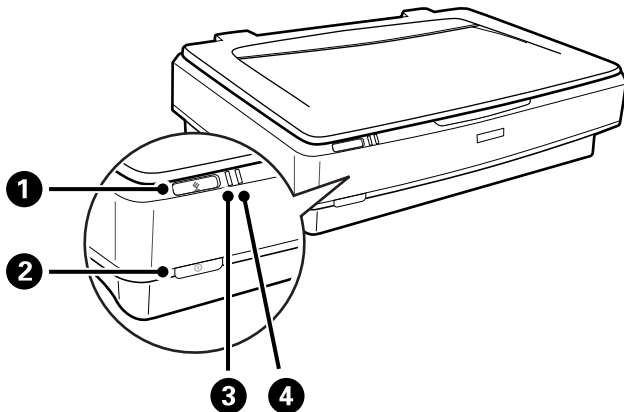
저작권이 표시된 자료를 프린터로 부적절하게 복사하여 오용할 수 있습니다. 전문 변호사의 법률 자문을 받지 않은 한 출판된 자료를 복사하기 전에 저작권 소유자의 허가를 받을 책임이 있습니다.

스캐너 기본

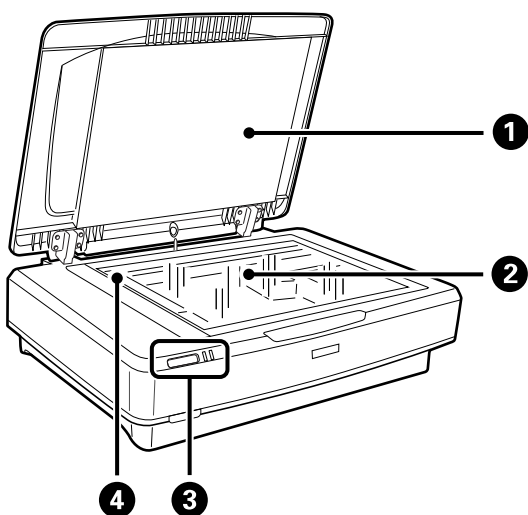
각부분 명칭

참고:

제품과 함께 제공되는 모든 품목을 확인하십시오.

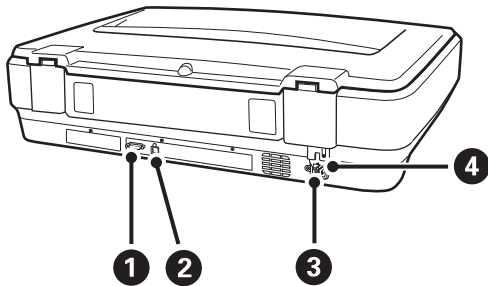


①	↗ 시작 버튼
②	ⓐ 전원 버튼
③	대기 표시등
④	오류 표시등

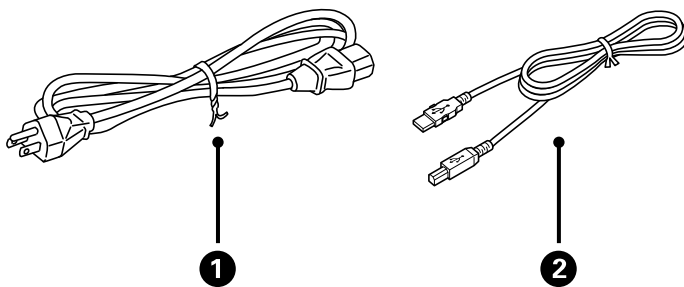


①	문서 덮개
②	스캐너 평판
③	제어판

④	캐리지 (스캐너 평판 내부)
---	-----------------



①	옵션 커넥터
②	USB 포트
③	AC 전원 포트
④	운반용 잠금 장치 레버



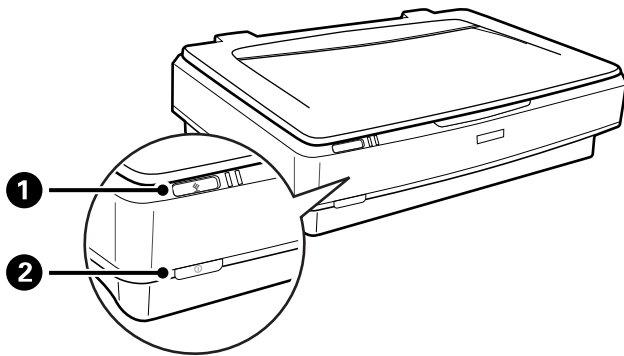
①	전원 코드
②	USB 케이블

버튼 및 표시등

버튼

제품에는 2개의 스캔 작동 버튼이 있습니다.

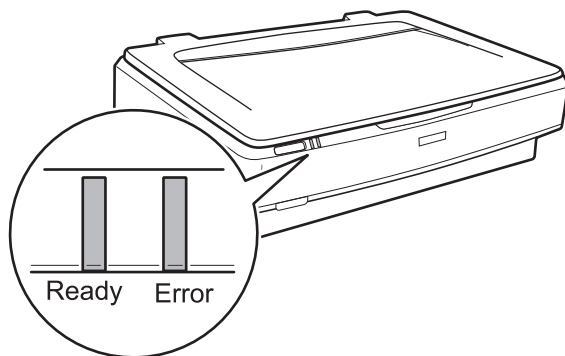
제품 버튼을 사용하기 전에 스캔 소프트웨어를 설치했는지 확인하십시오.



①	스캐너 버튼	스캔을 시작합니다.
②	전원 버튼	전원 버튼을 한 번 누르면 제품의 전원이 켜집니다. 다시 눌러 제품의 전원을 끕니다.

표시등

제품이 올바르게 작동하는지 여부를 상태 표시등으로 나타냅니다.



표시등	표시등 상태	의미
대기	켜짐	이미지를 스캔할 준비가 되었습니다. 이미지를 스캔할 수 없는 경우 오류가 발생할 수 있습니다. 옵션 필름 스캔 장치가 완전히 닫혔는지 확인하십시오.
	깜박임	초기화나 스캔 또는 절전 중인 상태입니다.
준비, 오류	켜짐	오류가 발생했습니다.
	깜박임	오류가 발생했습니다.
	꺼짐	제품의 전원이 꺼져 있습니다.
오류	깜박임	오류가 발생했습니다.

관련 정보

➡ “스캐너 버튼을 사용하여 스캔하기” p.26

➡ “스캐너 표시등이 오류를 나타냄” p.54

응용 프로그램 정보

스캐너에 사용할 수 있는 응용 프로그램 제품에 대해 소개합니다. 최신 응용 프로그램은 Epson 웹 사이트에서 설치할 수 있습니다.

Epson Scan 2

Epson Scan 2는 스캐너를 제어하는 드라이버로 다양한 스캔 설정을 할 수 있습니다. 단독으로 응용 프로그램을 시작하거나, TWAIN 호환 응용 프로그램 소프트웨어에서 시작할 수도 있습니다.

응용 프로그램 사용 방법에 대한 자세한 내용은 Epson Scan 2 도움말을 참조하십시오.

관련 정보

➡ “Epson Scan 2를 사용하여 스캔하기” p.18

소프트웨어 및 펌웨어 업데이트용 응용 프로그램 (EPSON Software Updater)

EPSON Software Updater는 인터넷을 통해 새 소프트웨어를 설치하고, 펌웨어 및 설명서를 업데이트 하는 응용 프로그램입니다. 업데이트 정보를 정기적으로 확인하려는 경우 EPSON Software Updater의 자동 업데이트 설정에서 업데이트 확인 간격을 설정할 수 있습니다.

참고:

Windows Server 운영 체제는 지원하지 않습니다.

Windows에서 시작하기

- ☐ Windows 11
시작 버튼을 클릭한 후 **모든 앱 > Epson Software > EPSON Software Updater**를 선택합니다.
- ☐ Windows 10
시작 버튼을 클릭한 후 **Epson Software > EPSON Software Updater**를 선택합니다.
- ☐ Windows 8.1/Windows 8
검색 창 메뉴에서 응용 프로그램 이름을 입력한 후 표시된 아이콘을 선택합니다.
- ☐ Windows 7
시작 버튼 클릭 후, **모든 프로그램 > Epson Software > EPSON Software Updater**를 선택하십시오.

Mac OS에서 시작하기

이동 > 응용 프로그램 > Epson Software > EPSON Software Updater를 선택합니다.

관련 정보

➡ “응용 프로그램 및 펌웨어 업데이트” p.52

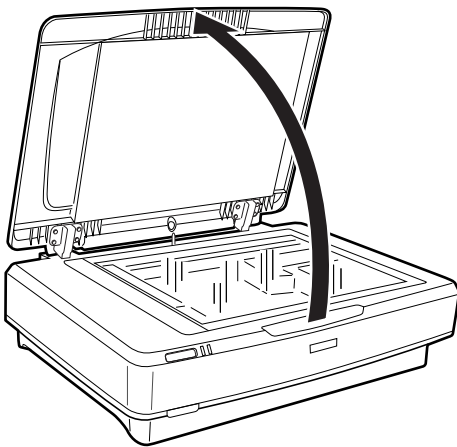
제품에 원본 올려놓기

! 중요:

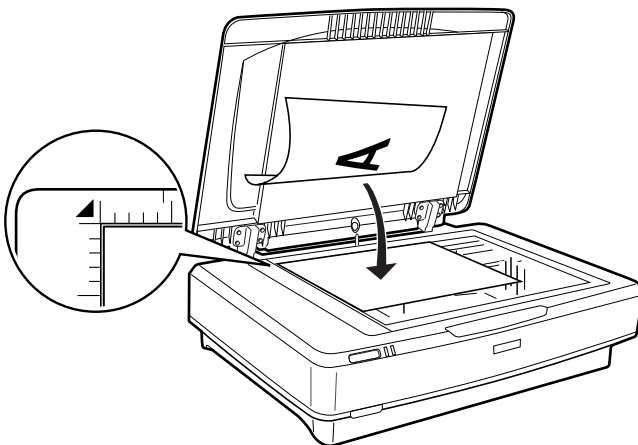
스캐너 평판에 무거운 물체를 올리거나 너무 세게 누르지 마십시오.

원본 올려놓기

1. 문서 덮개를 엽니다.



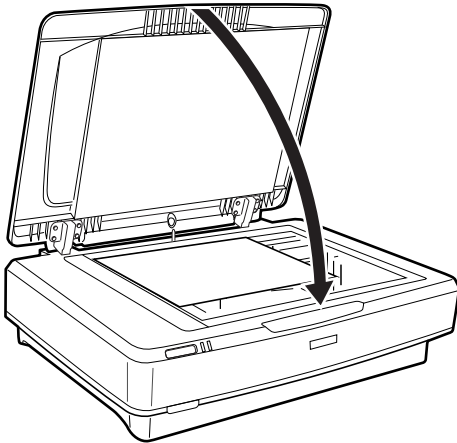
2. 스캔할 면의 상단 모서리가 ▼ 표시와 정렬되도록 하여 원본을 아래를 향하도록 스캐너 평판 위에 놓습니다.



참고:

여러 장의 원본을 동시에 스캔하는 경우, 각 원본 사이에 최소 20 mm (0.8 inch)의 간격을 두고 올려놓으십시오.

3. 원본이 움직이지 않도록 문서 덮개를 조심스럽게 닫습니다.



참고:

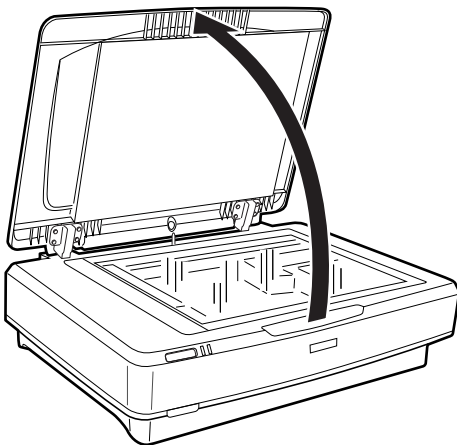
- ❑ 스캐너 평판을 항상 깨끗하게 유지하십시오.
- ❑ 원본이 유리에 달라붙을 수 있으므로 장시간 스캐너 평판에 올려놓지 마십시오.

관련 정보

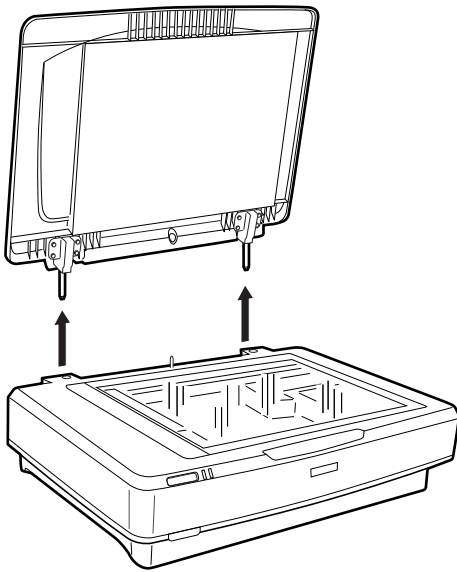
➡ “기본 스캔” p.18

크기가 큰 원본 또는 두꺼운 원본 올려놓기

1. 문서 덮개를 엽니다.



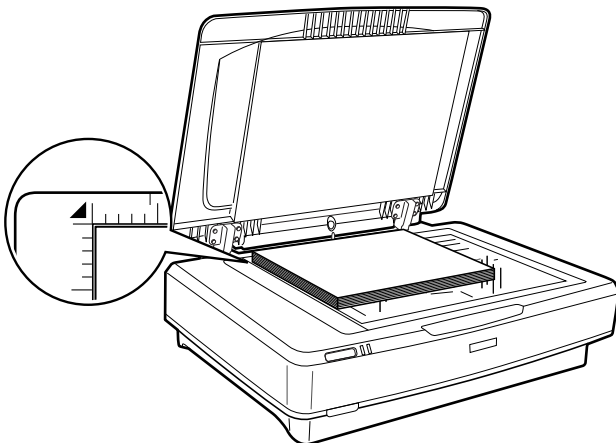
원본 크기가 문서 덮개 크기보다 큰 경우, 원본을 쉽게 정렬할 수 있도록 문서 덮개를 똑바로 올려 제거할 수 있습니다. 스캔을 끝낸 후에는 스캐너 덮개를 제거할 때와 반대의 순서로 다시 부착합니다.



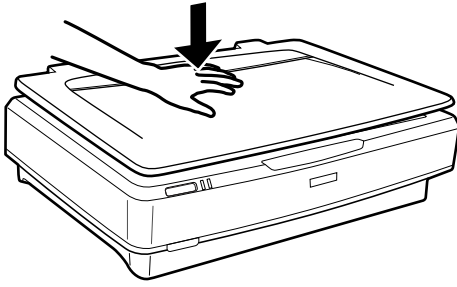
! 중요:

- ❑ 문서 덮개를 분리하기 전, 경첩이 스프링에 다시 걸리는 것을 방지하기 위해 문서 덮개를 똑바로 세워줘야 합니다.
- ❑ 스캐너에서 덮개를 억지로 분리하거나, 덮개의 경첩 앞에서 덮개를 들어 올리지 마십시오. 덮개가 손상될 수 있습니다.

2. 크거나 두꺼운 원본의 앞면이 아래를 향하도록 스캐너 평판에 놓습니다. 원본의 상단 모서리가 ▼ 표시에 정렬되었는지 확인합니다.



3. 문서 덮개를 닫은 다음 스캔할 때 단단히 누릅니다.



참고:

- ❑ 문서 덮개를 닫지 않고 스캔할 경우에는 원본을 가볍게 눌러 평평하게 펴 주십시오.
- ❑ 원본이 너무 두껍거나 가장자리가 말린 경우, 스캔할 때 가장자리를 종이로 덮어서 외부 빛을 차단하십시오.

관련 정보

➡ [“기본 스캔” p.18](#)

기본 스캔

Epson Scan 2를 사용하여 스캔하기

사진 또는 그림 스캔하기 (사진 모드)

Epson Scan 2에서 **사진 모드**를 사용하여 사진에 적합한 다양한 이미지 조정 기능으로 원본을 스캔할 수 있습니다.

1. 원본을 놓습니다.

스캐너 평판에 여러 장의 원본을 놓으면 동시에 한꺼번에 스캔할 수 있습니다. 원본 사이에 최소 20 mm (0.79 인치)의 간격이 있어야 합니다.

2. Epson Scan 2를 시작합니다.

☐ Windows 11/Windows Server 2022

시작 버튼을 클릭한 후 **모든 앱 > EPSON > Epson Scan 2**를 선택합니다.

☐ Windows 10/Windows Server 2016/Windows Server 2019

시작 버튼을 클릭하고 **EPSON > Epson Scan 2**를 선택합니다.

☐ Windows 8.1/Windows 8/Windows Server 2012 R2/Windows Server 2012

검색 창 메뉴에서 응용 프로그램 이름을 입력한 후 표시된 아이콘을 선택합니다.

☐ Windows 7/Windows Server 2008/Windows Server 2008 R2

시작 버튼을 클릭하고 **모든 프로그램 또는 프로그램 > EPSON > Epson Scan 2 > Epson Scan 2**를 선택합니다.

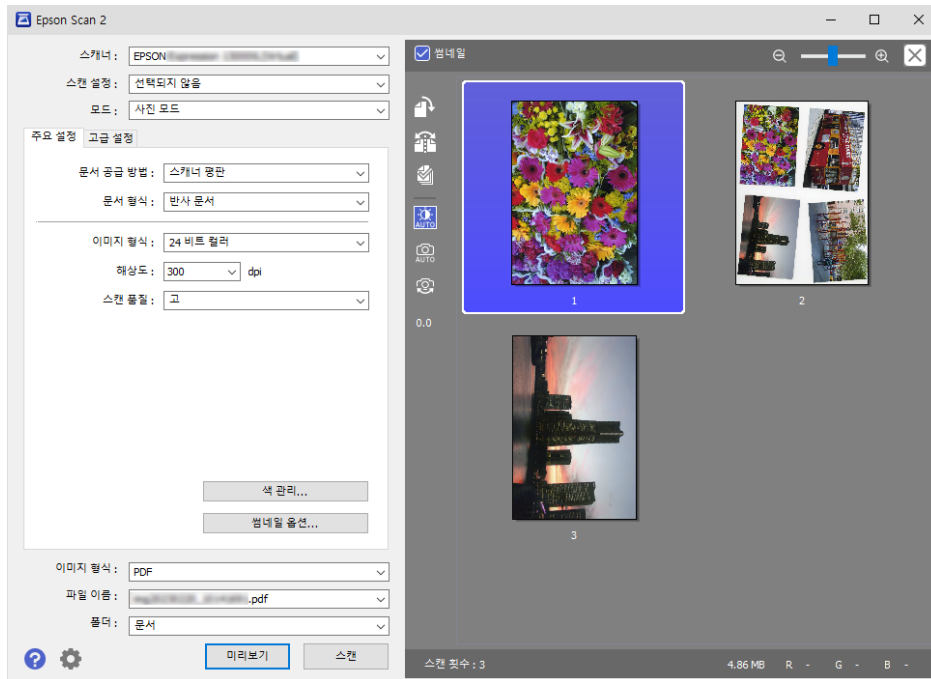
☐ Mac OS

이동 > 응용 프로그램 > Epson Software > Epson Scan 2를 선택합니다.

3. **모드** 목록에서 **사진 모드**를 선택합니다.

5. 미리보기를 클릭합니다.

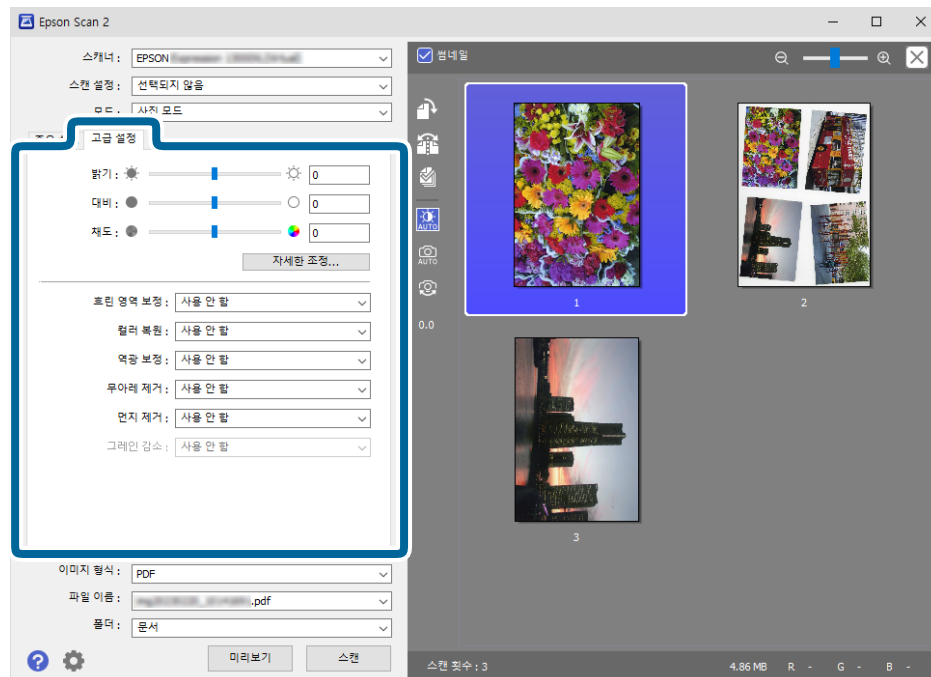
미리보기 창이 열리고 미리 본 이미지가 썸네일로 표시됩니다.



참고:

전체 스캔 영역을 미리 보려면 미리보기 창 상단의 썸네일 체크박스를 선택 해제하십시오.

6. 미리보기를 확인하고, 필요한 경우 고급 설정 탭에서 이미지 조정 설정을 합니다.



다음과 같이 사진에 적합한 세부 설정을 사용하여 스캔 이미지를 조정할 수 있습니다.

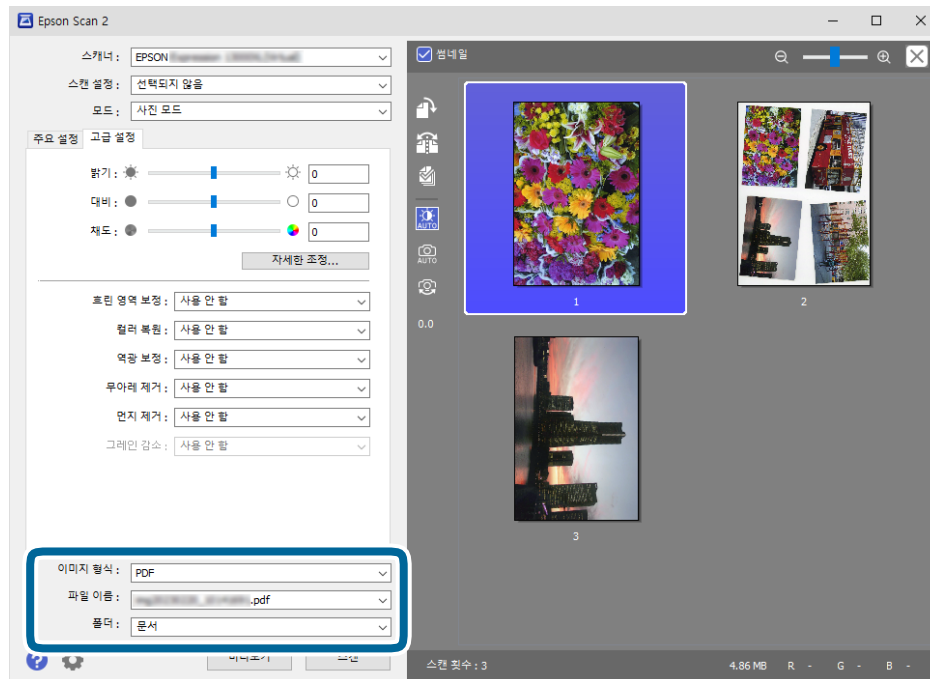
□ 명도: 스캔 이미지의 밝기를 조정합니다.

- ❑ **대비:** 스캔 이미지의 대비를 조정합니다.
- ❑ **채도:** 스캔 이미지의 채도(컬러의 강도)를 조정합니다.
- ❑ **흐린 영역 보정:** 스캔 이미지의 윤곽을 강조하여 선명하게 합니다.
- ❑ **컬러 복원:** 희미해진 이미지를 본래 색상에 가까워지도록 보정할 수 있습니다.
- ❑ **역광 보정:** 역광으로 어두워진 스캔 이미지를 밝아지도록 보정합니다.
- ❑ **무아레 제거:** 잡지와 같은 인쇄물 스캔 시 나타나는 무아레 패턴 (평행선 교차 무늬)을 제거합니다.
- ❑ **먼지 제거:** 스캔 이미지에 있는 먼지를 제거할 수 있습니다.

참고:

- ❑ 일부 항목은 지정한 다른 설정에 따라 사용하지 못할 수 있습니다.
- ❑ 원본에 따라 스캔 이미지가 올바르게 조정되지 않을 수 있습니다.
- ❑ 썸네일을 여러 개 만든 경우, 썸네일마다 이미지 품질을 조정할 수 있습니다. 조정 항목에 따라 여러 썸네일을 선택하여 스캔 이미지 품질을 동시에 조정할 수 있습니다.

7. 파일 저장 설정을 지정합니다.



- ❑ **이미지 형식:** 목록에서 저장 형식을 선택합니다.
 BITMAP 및 PNG를 제외한 각 저장 형식에 대한 세부 설정을 지정할 수 있습니다. 저장 형식을 선택한 후 목록에서 **옵션**을 선택합니다.
- ❑ **파일 이름:** 표시된 파일 이름을 확인합니다.
 목록에서 **설정**을 선택하여 파일 이름에 대한 설정을 변경할 수 있습니다.
- ❑ **폴더:** 목록에서 스캔한 이미지를 저장할 폴더를 선택합니다.
 다른 폴더를 선택하거나 목록에서 **선택**을 선택하여 새 폴더를 만들 수 있습니다.

8. 스캔을 클릭합니다.

관련 정보

- ➡ “제품에 원본 올려놓기” p.14
- ➡ “Epson Scan 2” p.13
- ➡ “스캔 용도에 적합한 해상도 설정하기” p.25
- ➡ “사진 모드의 이미지 조정 기능” p.27

문서 스캔 (문서 모드)

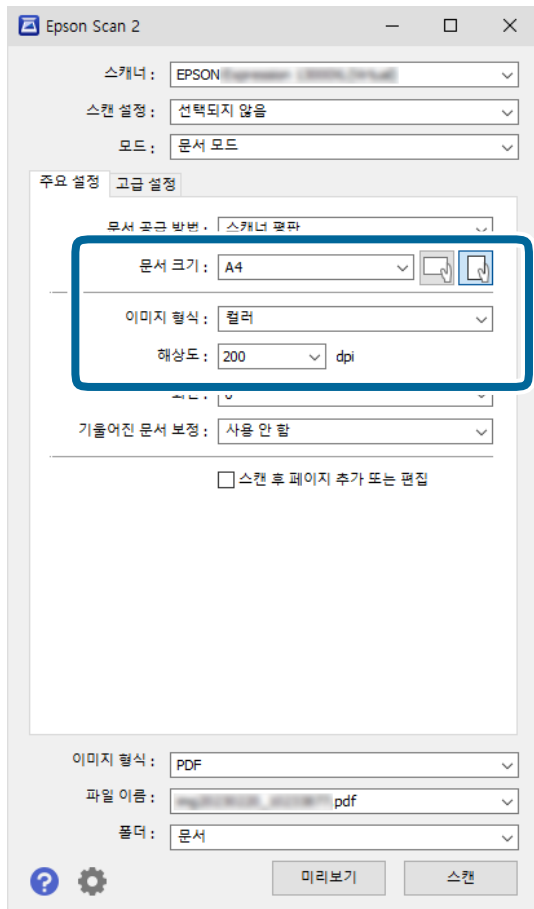
Epson Scan 2에서 **문서 모드**를 사용하면 텍스트 문서에 적합한 세부 설정으로 원본을 스캔할 수 있습니다.

참고:

문서 모드에서 스캔할 때는 필름 스캔 장치를 사용하여 필름을 스캔할 수 없습니다.

1. 원본을 놓습니다.
2. Epson Scan 2를 시작합니다.
 - ☐ Windows 11/Windows Server 2022
시작 버튼을 클릭한 후 **모든 앱 > EPSON > Epson Scan 2**를 선택합니다.
 - ☐ Windows 10/Windows Server 2016/Windows Server 2019
시작 버튼을 클릭하고 **EPSON > Epson Scan 2**를 선택합니다.
 - ☐ Windows 8.1/Windows 8/Windows Server 2012 R2/Windows Server 2012
검색 창 메뉴에서 응용 프로그램 이름을 입력한 후 표시된 아이콘을 선택합니다.
 - ☐ Windows 7/Windows Server 2008/Windows Server 2008 R2
시작 버튼을 클릭하고 **모든 프로그램 또는 프로그램 > EPSON > Epson Scan 2 > Epson Scan 2**를 선택합니다.
 - ☐ Mac OS
이동 > 응용 프로그램 > Epson Software > Epson Scan 2를 선택합니다.
3. **모드 목록**에서 **문서 모드**를 선택합니다.

4. 주요 설정 탭에서 다음 설정을 지정합니다.



- 문서 크기: 올려 놓은 원본의 크기를 선택합니다.
- 이미지 형식: 스캔한 이미지의 저장 컬러를 선택합니다.
- 해상도: 해상도를 선택합니다.

참고:

문서 공급 방법 설정이 스캐너 평판으로 고정되어 있습니다. 이 설정은 변경할 수 없습니다.

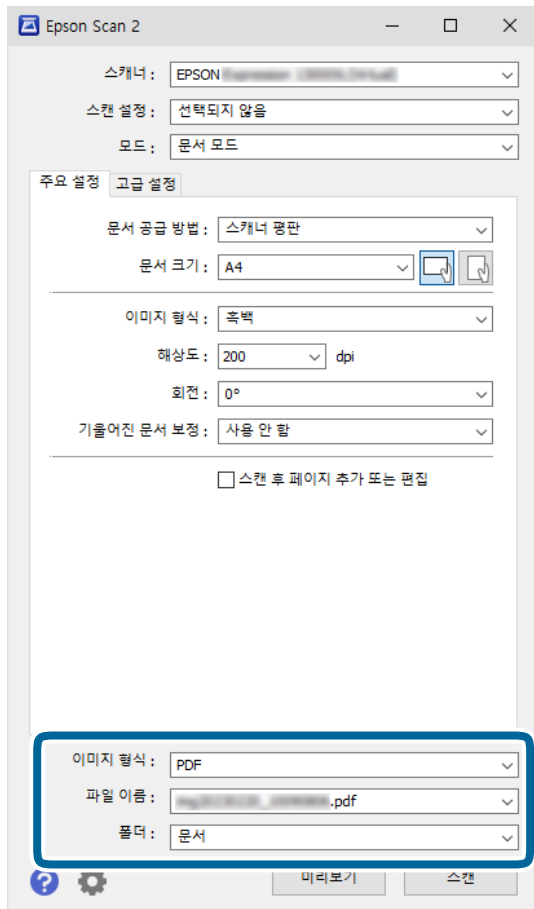
5. 필요한 경우 다른 스캔 설정을 지정하십시오.

- 미리보기 버튼을 클릭하여 스캔한 이미지를 미리 볼 수 있습니다. 미리보기 창이 열리고 미리 본 이미지가 표시됩니다.
- 고급 설정 탭에서 텍스트 문서에 적합한 상세 설정을 사용하여 다음과 같은 이미지 조정을 할 수 있습니다.
 - 텍스트 향상: 원본의 흐릿한 문자를 깨끗하고 선명하게 하려면 선택합니다.
 - 자동 영역 분할: 이미지가 포함된 문서를 흑백으로 스캔 시 문자 부분을 선명한 흑백으로, 이미지 부분은 부드러운 흑백으로 표현합니다.
 - 흐린 영역 보정: 이미지의 윤곽을 강조하여 선명하게 합니다.
 - 무아레 제거: 잡지와 같은 인쇄물 스캔 시 나타나는 무아레 패턴 (평행선 교차 무늬)을 제거합니다.

참고:

일부 항목은 지정한 다른 설정에 따라 사용하지 못할 수 있습니다.

6. 파일 저장 설정을 지정합니다.



❑ **이미지 형식:** 목록에서 저장 형식을 선택합니다.

BITMAP 및 PNG를 제외한 각 저장 형식에 대한 세부 설정을 지정할 수 있습니다. 저장 형식을 선택한 후 목록에서 **옵션**을 선택합니다.

❑ **파일 이름:** 표시된 파일 이름을 확인합니다.

목록에서 **설정**을 선택하여 파일 이름에 대한 설정을 변경할 수 있습니다.

❑ **폴더:** 목록에서 스캔한 이미지를 저장할 폴더를 선택합니다.

다른 폴더를 선택하거나 목록에서 **선택**을 선택하여 새 폴더를 만들 수 있습니다.

7. **스캔**을 클릭합니다.

관련 정보

- ➡ “제품에 원본 올려놓기” p.14
- ➡ “Epson Scan 2” p.13
- ➡ “스캔 용도에 적합한 해상도 설정하기” p.25
- ➡ “문서 모드의 이미지 조정 기능” p.32

스캔 용도에 적합한 해상도 설정하기

해상도를 높였을 때의 장점과 단점

해상도는 각 인치(25.4 mm)당 픽셀 수(이미지의 가장 작은 영역)를 나타내며, dpi (인치당 도트 수)로 측정됩니다. 해상도를 높이면 이미지의 디테일이 향상되는 장점이 있습니다. 반면에 파일 크기가 커지는 단점도 있습니다.

- ❑ 파일 크기가 커짐
(해상도를 두 배로 늘리면 파일 크기가 약 4 배 커집니다.)
- ❑ 이미지 스캔, 저장 및 읽기에 시간이 오래 걸림
- ❑ 이메일이나 팩스를 보내거나 받는 데 시간이 오래 걸림
- ❑ 이미지가 너무 커져서 디스플레이 또는 인쇄 용지 밖으로 나옴

용도별 권장 해상도 목록

표를 참고하여 스캔 이미지의 용도에 맞는 해상도를 설정하십시오.

목적	해상도 (참조)
화면 표시 이메일 전송	최대 200 dpi
파일 보관하기	1,200 ~ 2,400 dpi
광학 문자 인식(OCR) 사용 텍스트 검색이 가능한 PDF 작성	200 ~ 300 dpi
프린터 인쇄 팩스 전송	200 ~ 300 dpi

출력할 필름 스캔 시 권장 해상도

필름 크기	출력물 크기	해상도 (참조)
35mm 필름 스트립 마운트 슬라이드	KG 크기	1200 dpi
	A4	2400 dpi
	A3	3200 dpi
	A2	4800 dpi
	A1	6400 dpi
	A0	6400 dpi

필름 크기	출력물 크기	해상도 (참조)
6x7 cm 필름	KG 크기	600 dpi
	A4	1200 dpi
	A3	1600 dpi
	A2	2400 dpi
	A1	3200 dpi
	A0	4800 dpi
4x5 inch 필름	KG 크기	300 dpi
	A4	600 dpi
	A3	1200 dpi
	A2	1600 dpi
	A1	2400 dpi
	A0	3200 dpi



스캐너 버튼을 사용하여 스캔하기

스캐너의 버튼을 사용하여 스캔할 수 있습니다.

참고:

이 기능을 사용하기 전에 다음 사항을 확인하십시오.

- ☐ Epson Scan 2가 컴퓨터에 설치되어 있는지 확인합니다.
- ☐ 스캐너가 컴퓨터에 올바르게 연결되어 있는지 확인합니다.

1. 원본을 놓습니다.
2.  버튼을 누릅니다.
Epson Scan 2가 시작됩니다.
3. 필요한 경우 스캔 설정을 지정한 다음  버튼을 다시 누릅니다.
스캔이 시작됩니다.

관련 정보

- ➔ ["각 부분 명칭" p.10](#)
- ➔ ["제품에 원본 올려놓기" p.14](#)

고급 스캔

사진 모드의 이미지 조정 기능

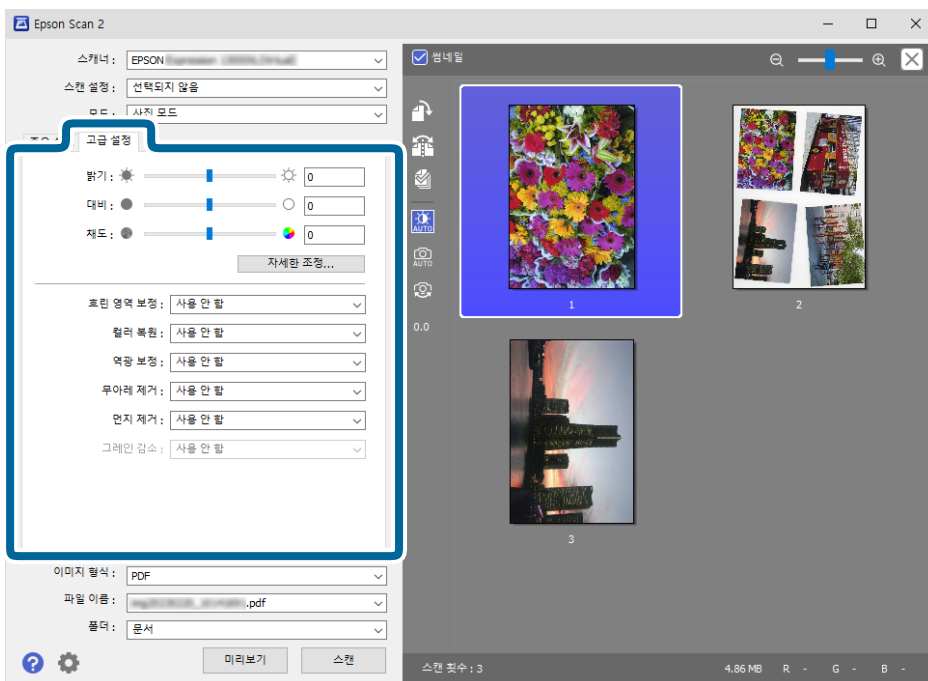
Epson Scan 2의 **고급 설정** 탭의 기능을 사용하여 스캔한 이미지를 조정할 수 있습니다.

사진 모드에서는 사진에 적합한 이미지 조정 기능을 사용할 수 있습니다.

조정 결과는 대부분의 기능에 대해 미리보기 창에서 확인할 수 있습니다.

참고:

일부 항목은 지정한 다른 설정에 따라 사용하지 못할 수 있습니다.



명도

이미지 전체의 밝기를 조정합니다.



참고:

주요 설정 탭 > 이미지 형식 또는 **고급 설정** 탭에서 설정한 내용에 따라 이 기능은 사용하지 못합니다.

대비

이미지 전체의 대비를 조정합니다. 대비를 높이면 밝은 영역은 더 밝아지며, 어두운 영역은 더 어두워집니다. 반대로 대비를 낮추면 이미지의 명암 차이가 적어집니다.



참고:

주요 설정 탭 > 이미지 형식 또는 고급 설정 탭에서 설정한 내용에 따라 이 기능은 사용하지 못합니다.

채도

전체 이미지의 채도 (컬러의 강도)를 조정합니다. 채도를 높이면 색감이 강해집니다. 반대로 채도를 낮추면 색감이 없어져 회색 톤 (그레이)에 가까워 집니다.



참고:

주요 설정 탭의 이미지 형식의 설정에 따라 이 기능은 사용할 수 없습니다.

자세한 조정 버튼

자세한 조정 화면

스캔 이미지의 이미지 품질을 히스토그램과 톤 커브를 사용하여 조정합니다. 이미지 저하를 최소화하면서 고품질의 이미지를 만들 수 있습니다.

초기화 버튼

자세한 조정 화면의 조정 내용을 기본값으로 되돌립니다.

이미지 조정 탭

이미지의 색상 균형과 그레이 밸런스를 조정할 수 있습니다.



색상 균형

이미지의 색상 균형을 조정합니다. 날씨 또는 사진 촬영 장소의 조명에 따라 사진이 전체적으로 붉은빛이나 푸른빛을 띠고 있을 때 적절한 색상 보정을 할 수 있습니다.

그레이 밸런스 명암

이미지의 그레이 밸런스를 조정합니다. 이미지에 조명 등의 색상이 너무 많이 끼어 있을 때 컬러를 지정하여 컬러를 제거할 수 있습니다.



버튼으로 흑백 또는 그레이 (회색 톤)로 지정할 부분을 선택하면 조작할 수 있습니다.



버튼

미리보기 이미지에 표시된 스포이드를 사용하여 흑백 또는 그레이 (회색 톤)로 지정할 부분을 선택합니다.



(구성) 버튼을 클릭한 다음 **미리보기 > 스포이드 샘플링 영역**을 선택하여 스포이드의 측정 범위를 변경할 수 있습니다.

톤 보정 탭

톤 커브를 사용하여 이미지의 밝기와 대비를 조정할 수 있습니다.



톤 보정

톤 커브의 모양을 조정하여 이미지의 밝기와 대비를 조정할 수 있습니다.

톤 커브의 선 상에 모양을 제어하기 위한 포인트를 최대 16 개까지 추가할 수 있습니다.

불필요한 포인트는 톤 커브의 그래프 밖으로 드래그하면 제거할 수 있습니다.

채널

톤 커브로 조정하는 컬러 (RGB)를 선택합니다.

사전 설정

기본 톤 커브가 등록되어 있습니다. 용도에 맞는 항목을 선택한 후 톤 커브를 조정할 것을 권장합니다.

기본을 선택한 경우, 톤 커브는 직선이 됩니다. (농도는 보정되지 않음)

막대 그래프 조정 탭

막대 그래프를 조정하여 이미지의 밝기를 조정할 수 있습니다.






막대 그래프 조정

이미지의 히스토그램 (밝기와 음영을 나타내는 막대 그래프)을 확인하면서 이미지의 밝기 (가장 어두운 부분의 그림자, 중간 명암 부분의 감마, 가장 밝은 부분의 하이라이트)를 조정할 수 있습니다.

다음 중 하나의 방법으로 조정하십시오.

□ 삼각형 마크를 이동


 는 색도,  기호는 감마,  기호는 하이라이트를 나타내는 기호입니다.

□ 버튼으로 선택

미리보기 이미지에 표시된 스포이드를 사용하여 색도, 감마, 하이라이트의 색상을 선택합니다.

□ 값을 직접 입력

색도와 하이라이트의 **출력** 값을 조정합니다. 하이라이트의 값을 255 로 설정하면 밝은 부분을 흰색으로 할 수 있습니다. 색도의 값을 0 으로 설정하면 어두운 부분을 검정색으로 할 수 있습니다.

 (구성) 버튼을 클릭한 다음 **미리보기 > 스포이드 샘플링 영역**을 선택하여 스포이드의 측정 범위를 변경할 수 있습니다.

채널

막대 그래프로 조정하는 컬러 (RGB)를 선택합니다.

입력

원본을 스캔할 때 색도, 감마, 하이라이트의 값을 표시합니다.

출력

이전의 색도, 하이라이트 값을 표시합니다.

톤 커브

이미지의 입력 값에 대한 출력 값의 농도를 표시합니다.

막대 그래프에서 설정한 색도 또는 하이라이트 부분 바깥쪽의 농도를 조정합니다.

흐린 영역 보정

이미지의 윤곽을 보정하거나 선명하게 만들 수 있습니다.



참고:

주요 설정 탭 > 이미지 형식 > 흑백을 선택한 경우에는 이 기능을 사용할 수 없습니다.


컬러 복원

희미해진 이미지와 필름을 본래 색상에 가까워지도록 보정할 수 있습니다.



참고:

□ 원본의 상태에 따라 올바르게 보정되지 않을 수 있습니다. 이런 경우, **자세한 조정** 화면에서 조정하십시오.

□ 원본을 미리보기한 후 **자세한 조정** 화면에서 이미지 품질을 조정할 경우 미리보기 화면에서  (자동 노출) 버튼을 누르십시오.


역광 보정

역광으로 어두워진 이미지와 필름을 밝아지도록 보정합니다.



참고:

□ 원본의 상태에 따라 올바르게 보정되지 않을 수 있습니다. 이런 경우, **자세한 조정** 화면에서 조정하십시오.

□ 원본을 미리보기한 후 **자세한 조정** 화면에서 이미지 품질을 조정할 경우 미리보기 화면에서  (자동 노출) 버튼을 다시 누르십시오.

무아레 제거

잡지와 같은 인쇄물 스캔 시 나타나는 무아레 패턴(평행선 교차 무늬)을 제거할 수 있습니다.



무아레 패턴이 있는지 확인하려면 디스플레이에 표시된 이미지를 100 % (1:1)로 표시합니다. 표시된 이미지를 축소하면 이미지가 고르지 않게 나타나 무아레 패턴이 있는 것처럼 보일 수 있습니다.

참고:

- ❑ 이 기능을 사용하려면 **주요 설정** 탭에서 **해상도**를 600 dpi 이하로 설정하십시오.
- ❑ **주요 설정** 탭 > **이미지 형식** > **흑백**을 선택한 경우에는 이 기능을 사용할 수 없습니다.
- ❑ 필름을 스캔할 때는 이 기능을 사용할 수 없습니다.
- ❑ 이 기능의 효과는 미리보기 창에서 확인할 수 없습니다.
- ❑ 이 기능을 사용하면 스캔 이미지의 선명도는 다소 저하됩니다.

먼지 제거

사진이나 필름에 있는 먼지를 제거할 수 있습니다.



참고:

- ❑ 원본의 상태에 따라 올바르게 보정되지 않을 수 있습니다.
- ❑ 이 기능의 효과는 미리보기 창에서 확인할 수 없습니다.
- ❑ 메모리의 여유 공간이 부족해지면 스캔이 되지 않을 수 있습니다.

그레인 감소

필름 스캔 시 이미지에 나타나는 오돌토돌한 질감이나 거친 질감을 줄일 수 있습니다.



- ❑ 원본의 상태에 따라 올바르게 보정되지 않을 수 있습니다.
- ❑ 사진을 스캔할 때는 이 기능을 사용할 수 없습니다.
- ❑ 이 기능의 효과는 미리보기 창에서 확인할 수 없습니다.
- ❑ 이 기능을 사용하면 스캔 결과의 선명도가 다소 저하됩니다.

문서 모드의 이미지 조정 기능

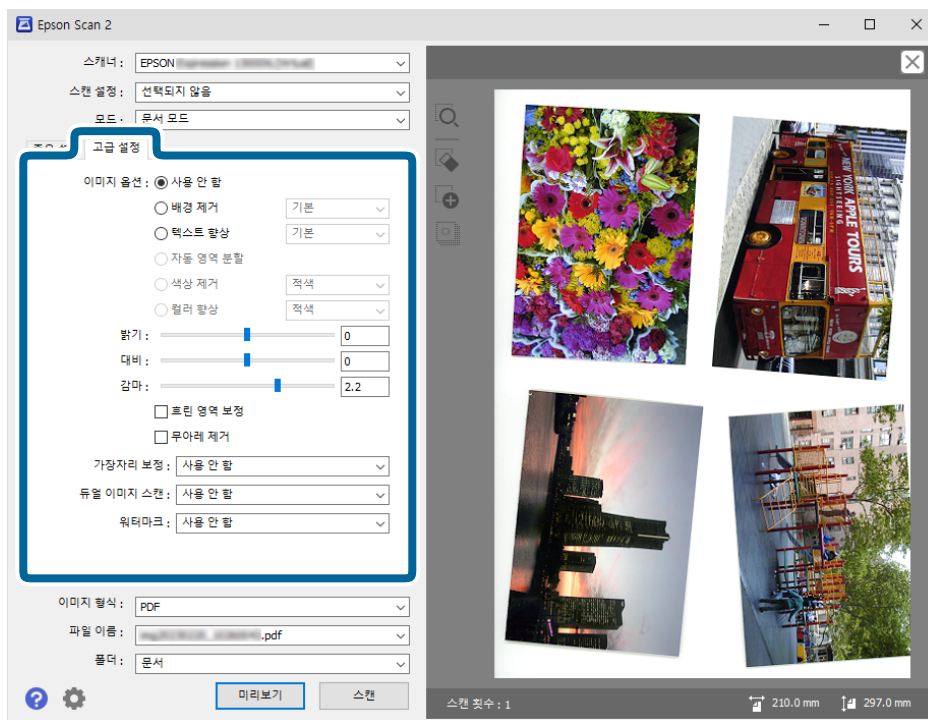
Epson Scan 2의 **고급 설정** 탭의 기능을 사용하여 스캔한 이미지를 조정할 수 있습니다.

문서 모드에서는 텍스트 문서에 적합한 이미지 조정 기능을 사용할 수 있습니다.

조정 결과는 대부분의 기능에 대해 미리보기 창에서 확인할 수 있습니다.

참고:

일부 항목은 지정한 다른 설정에 따라 사용하지 못할 수 있습니다.



이미지 옵션

배경 제거

원본의 배경을 제거할 수 있습니다.

주요 설정 탭 > 이미지 형식 > 컬러를 선택하여 효과 레벨을 선택할 수 있습니다.. **고**를 선택하면 색상 용지나 햇빛 또는 시간에 의해 퇴색된 용지 등과 같은 원본의 배경색을 제거할 수 있습니다.

이 기능을 사용하려면 원본의 배경색이 원본의 색상 중 가장 밝고 균일한 색상이어야 합니다. 이 기능은 배경에 무늬가 있거나, 배경보다 밝은 색상의 글자 또는 그림이 있는 경우 올바르게 적용되지 않습니다.

참고:

주요 설정 탭 > 이미지 형식 > 흑백이 선택된 경우에는 이 기능을 사용할 수 없습니다.

텍스트 향상

원본의 흐릿한 문자를 깨끗하고 선명하게 할 수 있습니다. 뒷면이 비치거나 불규칙한 배경 등도 줄일 수 있습니다.



주요 설정 탭 > 이미지 형식 > 컬러 또는 **그레이스케일**을 선택하는 경우, 효과 레벨을 **표준** 또는 **고** 중에서 선택할 수 있습니다.

주요 설정 탭 > 이미지 형식 > 흑백을 선택하는 경우, **설정** 버튼이 활성화되어 **텍스트 향상 설정** 화면에서 효과 레벨에 대한 상세한 설정을 지정할 수 있습니다.

참고:

- ❑ 이 기능을 사용하려면 **주요 설정** 탭에서 **해상도**를 600 dpi 이하로 설정하십시오.
- ❑ 설정한 원본이나 해상도에 따라 **텍스트 향상**이 적용되지 않을 수 있습니다.

자동 영역 분할

이미지가 포함된 문서를 흑백으로 스캔 시 문자 부분을 선명한 흑백으로, 이미지 부분은 부드러운 흑백으로 표현할 수 있습니다.



원본의 이미지 부분 품질은 **밝기**와 **대비**에서 조정할 수 있습니다.

참고:

- ❑ 이 기능은 **주요 설정** 탭 > **이미지 형식** > **흑백**을 선택한 경우에만 설정할 수 있습니다.
- ❑ 이 기능을 사용하려면 **주요 설정** 탭에서 **해상도**를 600 dpi 이하로 설정하십시오.

색상 제거

스캔 이미지에서 지정한 컬러를 제거한 후 그레이스케일 또는 흑백으로 저장할 수 있습니다. 예를 들어, 마커 또는 여백에 컬러 펜으로 기록한 것을 제거한 상태로 스캔할 수 있습니다.



색상 제거의 컬러 목록에서 **사용자 정의**를 선택하면 미리보기 창을 확인하면서 제거하려는 컬러를 설정할 수 있습니다. (Windows만 해당)

참고:

주요 설정 탭 > **이미지 형식** > **자동** 또는 **컬러**를 선택한 경우에는 이 기능을 사용할 수 없습니다.

컬러 향상

스캔 이미지에서 지정한 컬러를 향상시킨 후 그레이스케일 또는 흑백으로 저장할 수 있습니다. 예를 들어, 연한 색의 문자나 선을 향상할 수 있습니다.



컬러 향상의 컬러 목록에서 **사용자 정의**를 선택하면 미리보기 창을 확인하면서 향상하려는 컬러를 설정할 수 있습니다. (Windows만 해당)

참고:

주요 설정 탭 > 이미지 형식 > 자동 또는 컬러를 선택한 경우에는 이 기능을 사용할 수 없습니다.

명도

이미지 전체의 밝기를 조정합니다.



참고:

주요 설정 탭 > 이미지 형식 또는 고급 설정 탭에서 설정한 내용에 따라 이 기능은 사용하지 못합니다.

대비

이미지 전체의 대비를 조정합니다. 대비를 높이면 밝은 영역은 더 밝아지며, 어두운 영역은 더 어두워집니다. 반대로 대비를 낮추면 이미지의 명암 차이가 적어집니다.



참고:

주요 설정 탭 > 이미지 형식 또는 고급 설정 탭에서 설정한 내용에 따라 이 기능은 사용하지 못합니다.

감마

이미지 전체의 감마 (중간 범위의 밝기)를 조정합니다. 이미지가 너무 밝거나 어두울 때 밝기를 조정할 수 있습니다.

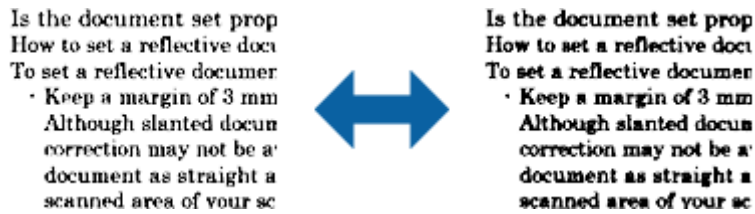


참고:

주요 설정 탭 > 이미지 형식 또는 고급 설정 탭에서 설정한 내용에 따라 이 기능은 사용하지 못합니다.

한계값

모노크롬 바이너리 (흑백)의 경계를 조정할 수 있습니다. 임계값을 높이면 검정색 영역이 넓어집니다. 임계값을 낮추면 흰색 영역이 넓어집니다.



참고:

주요 설정 탭 > 이미지 형식 또는 고급 설정 탭에서 설정한 내용에 따라 이 기능은 사용하지 못할 수 있습니다.

흐린 영역 보정

이미지의 윤곽을 보정하거나 선명하게 만들 수 있습니다.



참고:

주요 설정 탭 > 이미지 형식 > 흑백을 선택한 경우에는 이 기능을 사용할 수 없습니다.

무아레 제거

잡지와 같은 인쇄물 스캔 시 나타나는 무아레 패턴(평행선 교차 무늬)을 제거할 수 있습니다.



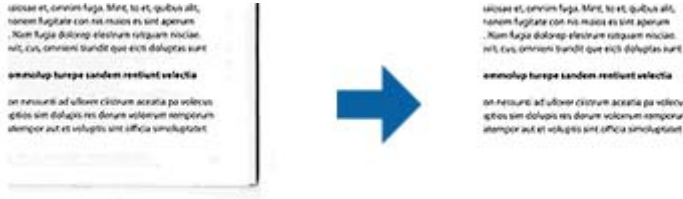
무아레 패턴이 있는지 확인하려면 디스플레이에 표시된 이미지를 100 % (1:1)로 표시합니다. 표시된 이미지를 축소하면 이미지가 고르지 않게 나타나 무아레 패턴이 있는 것처럼 보일 수 있습니다.

참고:

- 이 기능을 사용하려면 주요 설정 탭에서 해상도를 600 dpi 이하로 설정하십시오.
- 주요 설정 탭 > 이미지 형식 > 흑백을 선택한 경우에는 이 기능을 사용할 수 없습니다.
- 필름을 스캔할 때는 이 기능을 사용할 수 없습니다.
- 이 기능의 효과는 미리보기 창에서 확인할 수 없습니다.
- 이 기능을 사용하면 스캔 이미지의 선명도는 다소 저하됩니다.

가장자리 보정

스캔 이미지 가장자리에 생긴 그림자를 보정합니다.



양면 스캔 시 원본 뒷면의 가장자리 보정 범위는 왼쪽과 오른쪽 설정이 반전되어 적용됩니다.

설정을 선택하면 **가장자리 보정 정도** 화면이 표시되어 상하좌우의 가장자리 보정 범위를 조정할 수 있습니다.

참고:

이 기능의 효과는 미리보기 창에서 확인할 수 없습니다.

듀얼 이미지 스캔 (Windows만 해당)

한 번의 스캔으로 출력 설정이 다른 2 개의 이미지를 동시에 저장합니다.

사용 또는 **설정**을 선택하면 **이미지 2에 대한 설정** 화면이 표시됩니다. 두 번째 스캔 이미지(이미지 2)의 설정을 변경하십시오.

워터마크 (Windows만 해당)

스캔한 이미지에 워터마크를 추가할 수 있습니다.

설정을 선택하여 **워터마크 설정** 화면을 표시합니다.

찾기 가능한 PDF로 저장하기

찾기 가능한 PDF로 스캔한 이미지를 저장할 수 있습니다. 검색할 수 있는 문자 정보가 포함된 PDF입니다.

참고:

- ☐ OCR(광학 문자 인식) 기능을 사용하여 원본의 텍스트가 인식된 후 스캔한 이미지에 포함됩니다.
- ☐ 이 기능은 EPSON Scan OCR component (Windows) 또는 Epson Scan 2 OCR component (Mac OS X)가 설치된 경우에만 사용할 수 있습니다.

1. 원본을 놓습니다.
2. Epson Scan 2를 시작합니다.
3. **주요 설정** 탭에서 각 항목에 대한 설정을 지정합니다.
4. **미리보기**를 클릭합니다.
5. 미리보기를 확인하고, 필요한 경우 **고급 설정** 탭에서 다른 설정을 지정합니다.
6. **이미지 형식** 목록에서 **찾기 가능한 PDF**를 선택합니다.
7. **이미지 형식** 목록에서 **옵션**을 선택하여 **이미지 형식 옵션** 창을 엽니다.
8. **이미지 형식 옵션** 창에서 **텍스트** 탭을 선택합니다.
9. 원본의 언어가 **텍스트 언어** 목록에서 선택되어 있는지 확인합니다.

10. **확인**을 클릭하여 **이미지 형식 옵션** 창을 닫습니다.
11. **파일 이름**에 표시된 저장 파일 이름을 확인합니다.
12. **폴더 목록**에서 스캔한 이미지를 저장할 폴더를 선택합니다.
13. **스캔**을 클릭합니다.
스캔한 이미지가 찾기 가능한 PDF로 저장됩니다.

관련 정보

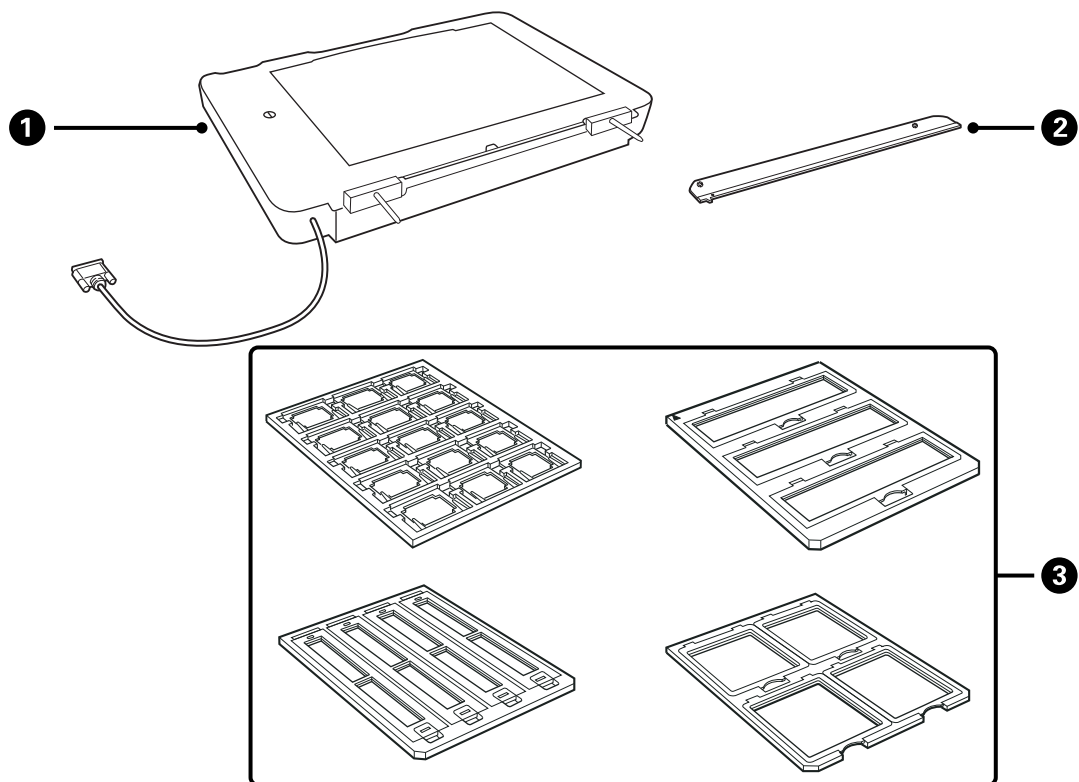
- ➡ [“Epson Scan 2를 사용하여 스캔하기” p.18](#)
- ➡ [“제품에 원본 올려놓기” p.14](#)
- ➡ [“찾기 가능한 PDF로 저장할 때 텍스트가 올바르게 인식되지 않음” p.58](#)

필름 스캔 장치 사용

필름 스캔 장치 포장 풀기

옵션 A3 필름 스캔 장치(B12B819221)를 통해 필름과 슬라이드를 풀 컬러로 스캔할 수 있습니다. 필름 스캔 장치를 설치한 후 일 반(용지) 원본을 스캔할 때도 그대로 둘 수 있습니다.

아래에 나와 있는 항목이 모두 있는지 그리고 배송 중 손상되지 않았는지 확인하십시오. 누락되거나 손상된 항목이 있는 경우 대 리점 또는 고객 지원 센터에 문의하십시오.



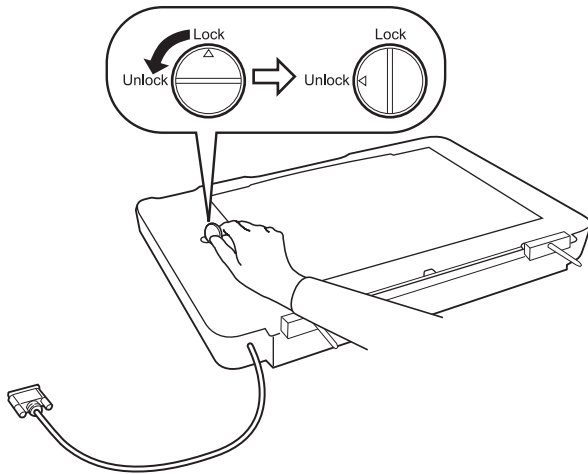
①	필름 스캔 장치
②	필름 스캔 가이드
③	필름 홀더

운반용 잠금 장치 해제

필름 스캔 장치를 설치하기 전에 운반용 잠금 장치를 해제해야 합니다.

1. 유리면이 위를 향하도록 장치를 뒤집습니다.

2. 동전을 사용하여 시계 반대 방향으로 4분의 1정도 돌려 운반용 잠금 장치를 해제합니다.

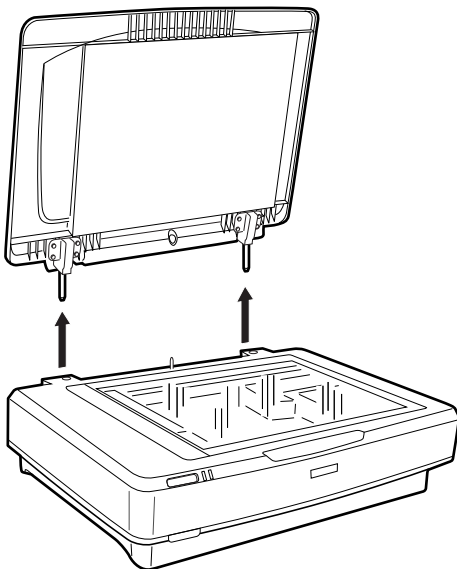


참고:

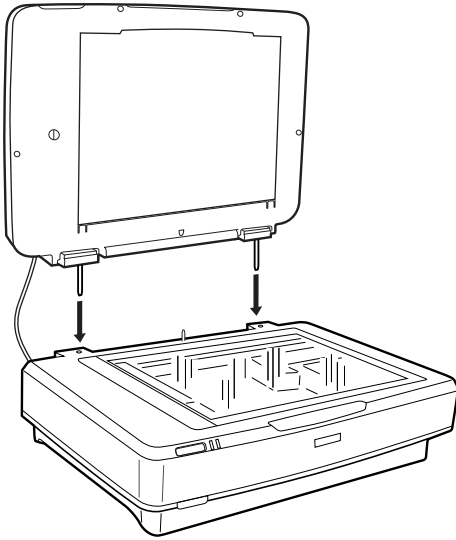
- 스캐너를 운반하기 전에 손상되지 않도록 운반용 잠금 장치를 잠그십시오.
- 장치의 램프 어셈블리가 홈 위치에 있지 않은 경우 운반용 잠금 장치를 잠글 수 없습니다. 이 경우, 장치를 스캐너에 다시 장착하고 장치를 닫은 다음 스캐너를 켜면 장치의 램프 어셈블리가 홈 위치로 돌아갑니다. 스캐너를 끄고 필름 스캔 장치를 제거하십시오.

필름 스캔 장치 설치하기

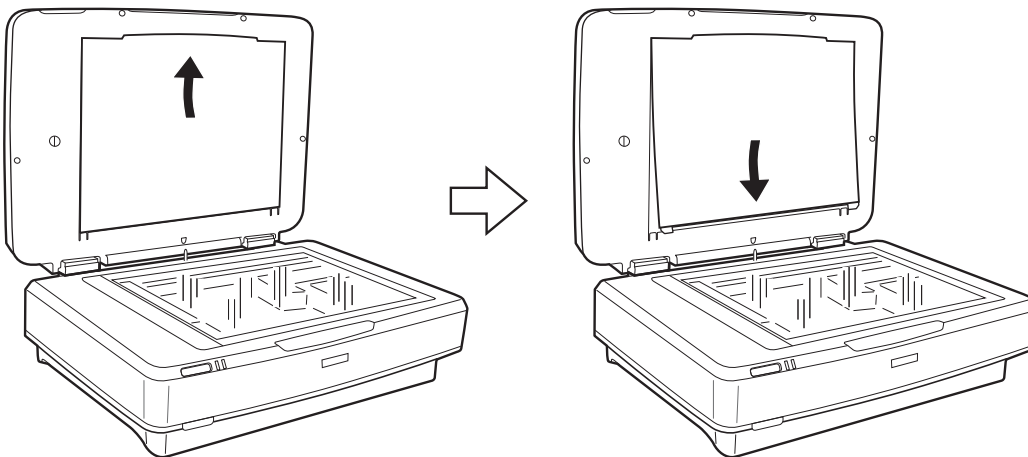
1. 스캐너의 전원이 꺼져 있는지 확인한 후 스캐너의 전원 코드를 뽑습니다.
2. 스캐너 문서 덮개를 열고 덮개를 똑바로 올려 제거합니다.



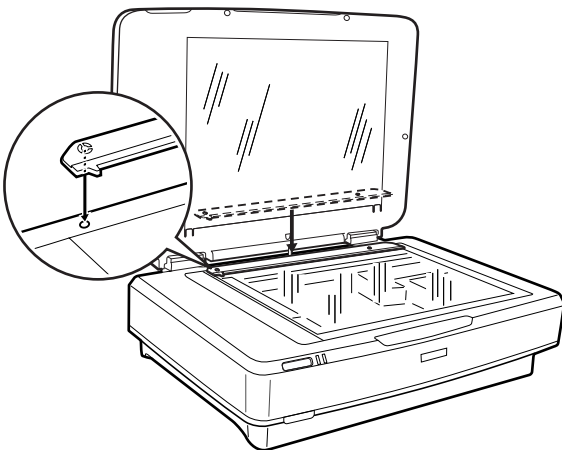
3. 장치의 핀을 스캐너의 구멍에 맞춘 다음, 장치를 스캐너 위에 내리면서 핀을 구멍에 끼웁니다.



4. 다음 그림과 같이 필름 스캔 장치에서 문서 매트를 제거합니다.

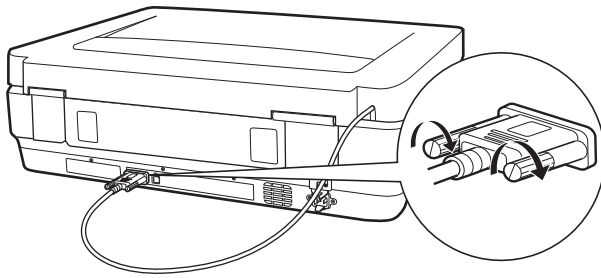


5. 다음 그림과 같이 스캐너 평판 위 가장자리에 필름 스캔 가이드를 올려놓습니다.



6. 필름 스캔 장치를 닫습니다.

7. 필름 스캔 장치의 커넥터를 스캐너 후면에 있는 옵션 커넥터에 연결합니다.



8. 스캐너에 전원 코드를 연결한 후 스캐너의 전원을 켭니다.

! 중요:

필름 스캔 장치 위에 무거운 물건을 올려놓지 마십시오. 장치가 손상될 수 있습니다.

필름 세팅 및 끼우기

참고:

- 필름을 스캔하기 전에 부드러운 천으로 필름 스캔 장치 유리 및 스캐너 평판을 닦으십시오.
- 필름을 스캔할 때는 Epson Scan 2에서 **사진 모드**를 선택하고 **문서 공급 방법**과 **문서 형식**을 올바르게 설정했는지 확인합니다.

1. 필름 스캔 장치를 엽니다.
2. 필름을 적합한 홀더에 올려놓습니다.
3. 필름 스캔 가이드의 홈에 맞춰 스캐너의 유리 평판 위에 필름 홀더를 올려놓습니다. 필름의 광택면이 아래로 향하도록 하십시오.
4. 필름 스캔 장치를 닫습니다.
필름 스캔 장치에 문서 매트가 설치된 경우 제거합니다.

스캐너 소프트웨어를 사용하여 필름을 스캔하십시오.

참고:

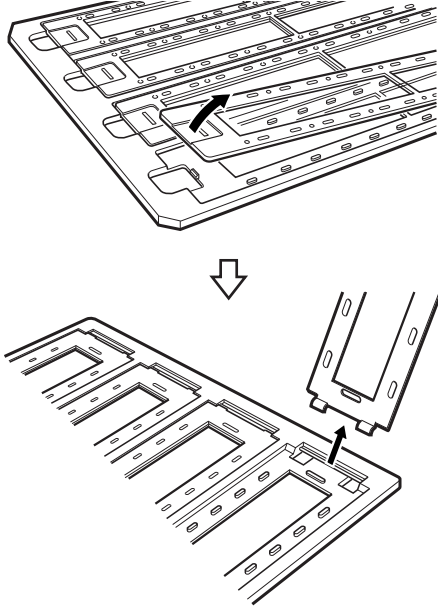
- 필름 스캔 장치가 완전히 닫혔는지 확인하십시오. 그렇지 않으면 옵션 오류가 발생하여 스캔 작업을 할 수 없습니다.
- 문서 매트를 사용하지 않을 때는 필름 스캔 장치 위에 있는 포켓에 보관하십시오.

관련 정보

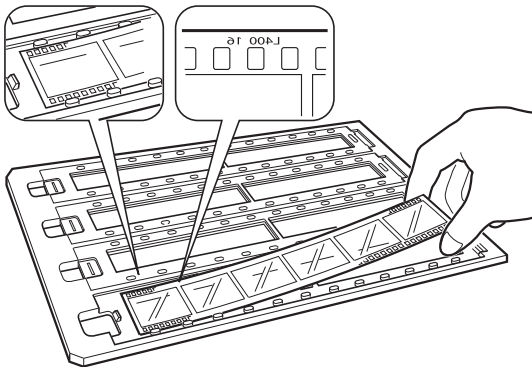
➡ [“필름 스캔 장치 설치하기” p.40](#)

35mm 필름 스트립

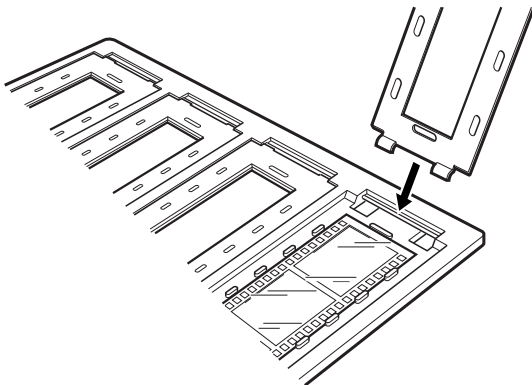
1. 35 mm 필름 홀더를 평평한 면에 놓은 다음 스트립 덮개를 제거합니다.



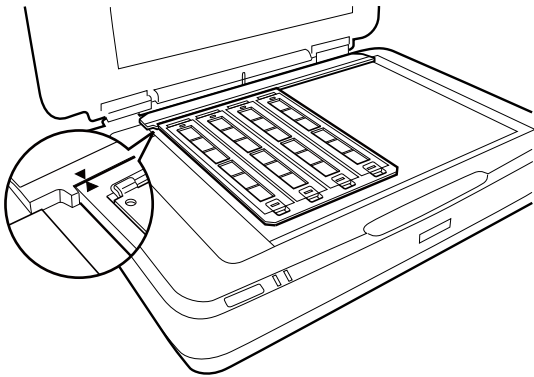
2. 필름의 스캔할 면이 아래를 향하도록 하여 홀더에 끼웁니다.



3. 1 단계에서 제거한 스트립 덮개를 다시 부착합니다. 스캔하려는 모든 필름 스트립에 대해 1 ~ 3 단계를 반복합니다.

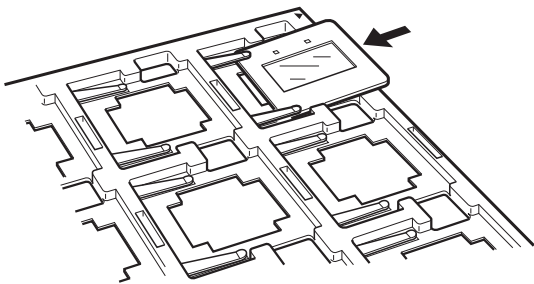


4. 필름 홀더를 스캐너 평판 위에 올려놓고 다음 그림과 같이 필름 스캔 가이드의 홈에 맞춥니다.

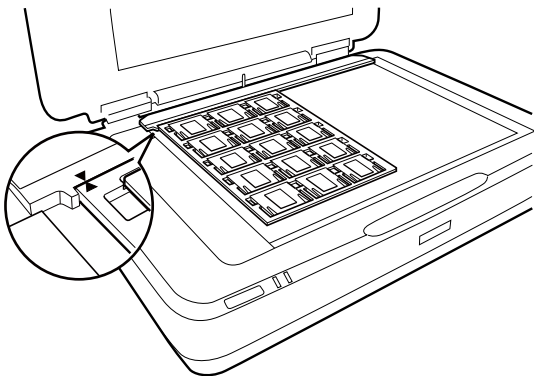


마운트 슬라이드

1. 다음 그림과 같이 슬라이드의 스캔할 면이 아래로 향하도록 하여 마운트 슬라이드 홀더에 끼웁니다. 스캔하려는 모든 슬라이드에 대해 이 단계를 반복합니다.

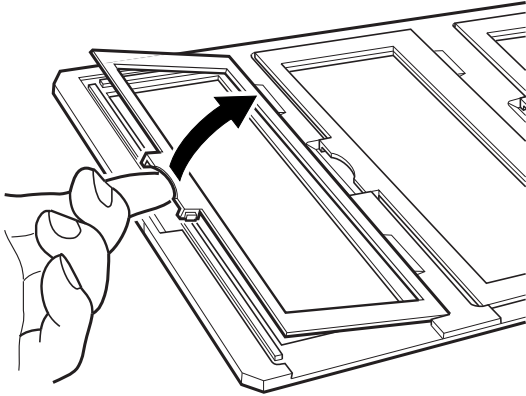


2. 슬라이드 홀더를 스캐너 평판에 올려놓습니다. 다음 그림과 같이 슬라이드 홀더를 필름 스캔 가이드의 홈에 맞춥니다.

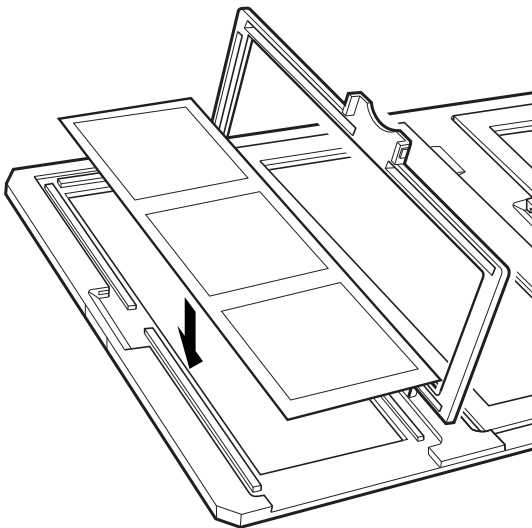


중형(120/220)

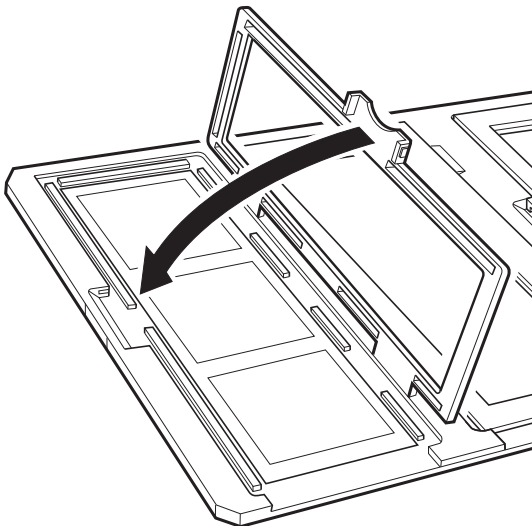
1. 중형 홀더를 평평한 면에 놓은 다음 스트립 덮개를 제거합니다.



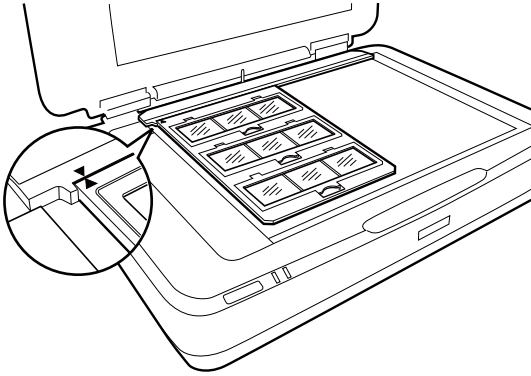
2. 필름의 스캔할 면이 아래를 향하도록 하여 홀더에 끼웁니다.



3. 덮개를 닫습니다. 스캔하려는 모든 필름에 대해 1 ~ 3 단계를 반복합니다.

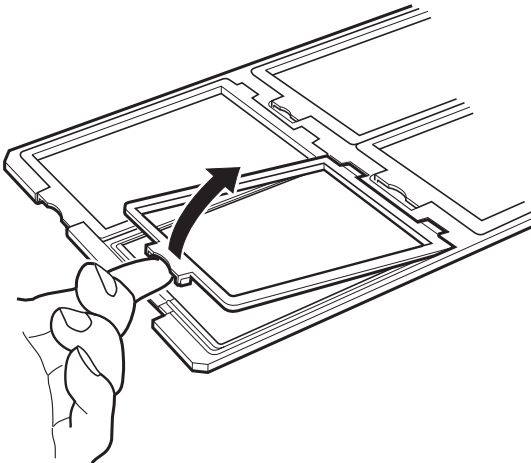


4. 필름 홀더를 스캐너 평판 위에 올려놓고 다음 그림과 같이 필름 스캔 가이드의 홈에 맞춥니다.

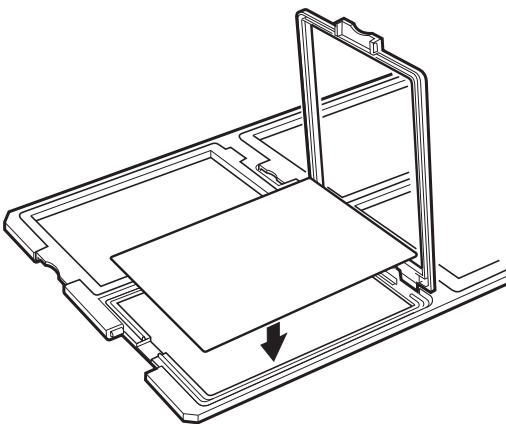


4 x 5 인치 필름

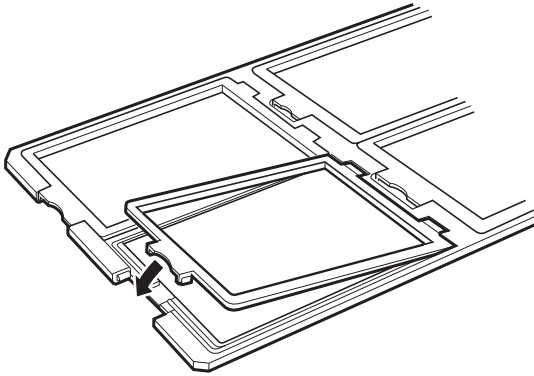
1. 4x5 인치 필름 홀더를 평평한 면에 놓은 다음 덮개를 엽니다.



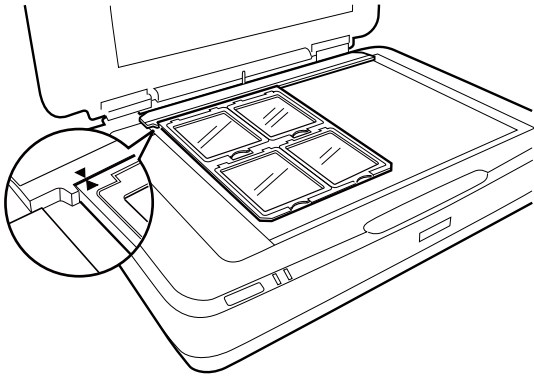
2. 필름의 스캔할 면이 아래를 향하도록 하여 홀더에 끼웁니다.



3. 덮개를 닫습니다. 스캔하려는 모든 필름에 대해 1 ~ 3 단계를 반복합니다.

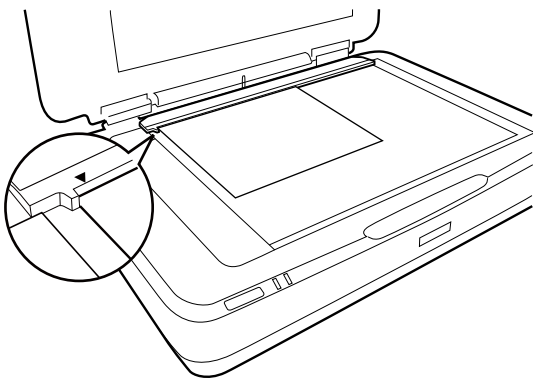


4. 홀더를 스캐너 평판 위에 올려놓고 다음 그림과 같이 필름 스캔 가이드의 홈에 맞춥니다.



비표준 필름 크기

필름의 광택(부드러운)면이 아래를 향하도록 하여 스캐너 평판 위에 직접 필름을 올려놓습니다.



필름 스캔 장치에 문서 매트가 설치된 경우 제거합니다. 필름 스캔 장치를 닫습니다.

참고:

- 스캐너 평판의 가로 가장자리에서 17.0 ± 0.5 mm, 세로 가장자리에서 2.0 ± 0.5 mm의 영역은 스캔할 수 없습니다.
- 필름을 직접 스캐너 평판에 올려놓을 때, Epson Scan 2에서 초점 위치를 0.0에 설정하십시오.

필름 스캔 장치를 사용하여 스캔하기

적합한 설정으로 필름 스캔하기

스캔하려는 문서에 적합한 설정을 지정하는 방법을 설명합니다.

1. 스캐너가 컴퓨터에 연결되어 있는지 확인합니다.
2. 필름을 스캐너 평판에 올려 놓습니다.
3. Epson Scan 2를 시작합니다.
4. **모드 목록에서 사진 모드를 선택합니다.**
5. **주요 설정** 탭에서 다음 설정을 지정합니다.
 - ☐ **문서 공급 방법:** 필름 스캔 장치를 선택합니다.
 - ☐ **문서 형식:** 필름에 맞는 필름 형식을 선택합니다.
 - ☐ **이미지 형식:** 스캔한 이미지의 저장 컬러를 선택합니다.
 - ☐ **해상도:** 해상도를 선택합니다.
 - ☐ **스캔 품질:** 스캔 품질을 선택합니다.

참고:

높은 해상도를 지정하면 데이터의 픽셀 수가 증가하고 스캔 이미지의 질감이 정밀해집니다. 그러나 해상도를 높이면 데이터 크기 도 증가합니다. 스캔 목적에 따라 적당한 해상도를 지정합니다.

6. **미리보기**를 클릭합니다.
7. 미리보기를 확인하고, 필요한 경우 **고급 설정** 탭에서 필요한 다른 설정을 지정합니다.
8. **이미지 형식** 설정을 지정합니다.
9. **파일 이름**에 표시된 저장 파일 이름을 확인합니다.
10. **폴더 목록**에서 스캔한 이미지를 저장할 폴더를 선택합니다.
11. **스캔**을 클릭합니다.

관련 정보

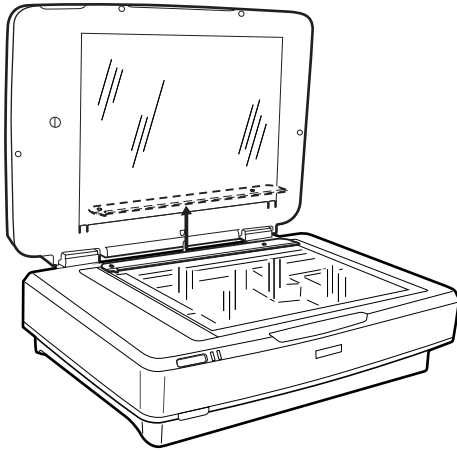
➡ [“사진 모드의 이미지 조정 기능” p.27](#)

반사형 (필름이 아닌) 원본 스캔하기

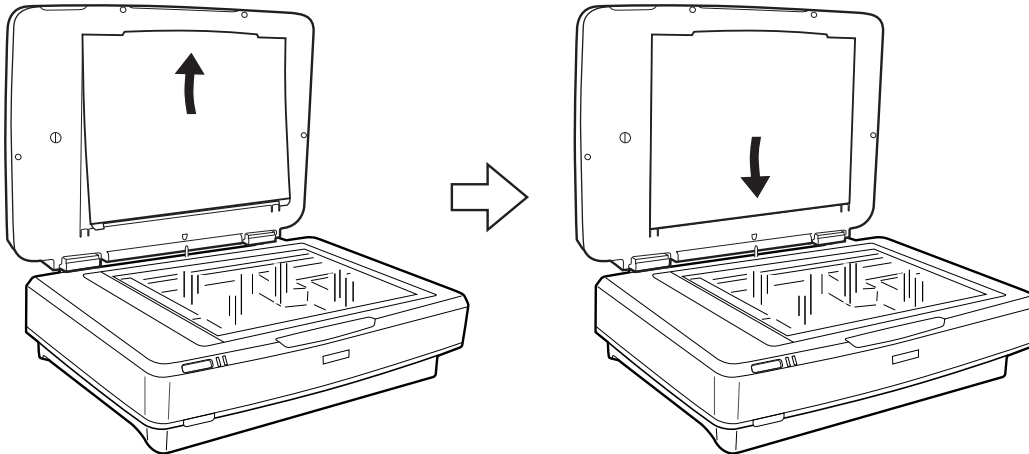
필름 스캔 장치를 사용하여 반사 원본을 스캔하려면 항상 이 장치에 포함된 문서 매트를 끼우십시오. 또한, 스캐너 평판에서 필름 스캔 가이드를 제거하십시오.

아래 설명과 같이 문서 매트를 끼우십시오.

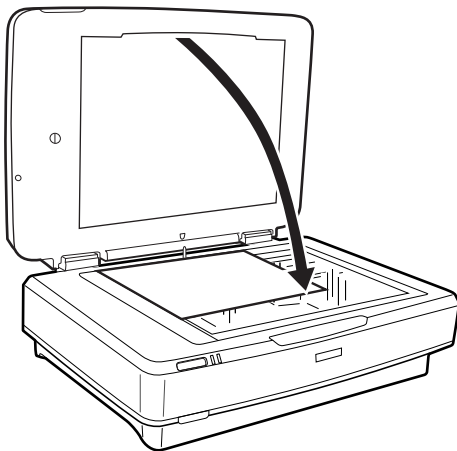
1. 필름 스캔 장치를 연 다음, 스캐너 평판에서 필름 스캔 가이드를 제거합니다.



2. 매트를 필름 스캔 장치의 위쪽으로 밀어 넣은 다음, 아래쪽 슬롯에 탭을 끼워 넣습니다.



3. 스캐너 평판에 문서를 올려놓은 다음, 필름 스캔 장치를 닫습니다.



유지 관리

스캐너 청소

스캐너 작동을 최상의 상태로 유지하도록 다음 절차에 따라 정기적으로 청소하십시오.

! 중요:

- ❑ 스캐너 평판의 유리 표면을 힘으로도 누르지 마십시오.
- ❑ 스캐너 평판의 표면이 긁히거나 손상되지 않도록 주의하고 딱딱하거나 거친 솔을 사용하여 청소하지 마십시오. 평판 표면이 손상되면 스캔 품질이 저하될 수 있습니다.
- ❑ 절대 알코올, 시너와 같은 부식제로 스캐너를 닦지 마십시오. 이런 화학 약품의 사용은 제품 부품과 케이스 손상의 원인이 됩니다.
- ❑ 스캐너 기계 장치 또는 전기 배선 부분에 액체를 흘리지 않도록 주의하십시오. 기계 장치 및 전자 회로가 영구적으로 손상될 수 있습니다.
- ❑ 스캐너에 윤활제를 뿌리지 마십시오.
- ❑ 스캐너 케이스를 열지 마십시오.

1. 스캐너의 전원을 끕니다.
2. 스캐너에서 전원 코드를 분리합니다.
3. 천에 순한 세제와 물을 적셔서 외부 케이스를 닦습니다.
4. 유리 면이 지저분한 경우 부드러운 마른 천으로 닦습니다. 평판에 기름 얼룩 또는 닦아내기 힘든 이물질이 묻어 있는 경우, 소량의 유리 세척제와 부드러운 천을 사용하여 제거하십시오. 남은 액체는 깨끗하게 닦아야 합니다.
유리 면에 먼지가 달라붙지 않도록 하십시오. 먼지가 있으면 스캔한 이미지에 잡티나 직선이 생길 수 있습니다.

! 중요:

유리 세정제를 평판 표면에 직접 분사하지 마십시오.

5. 문서 덮개가 지저분한 경우 청소합니다.

관련 정보

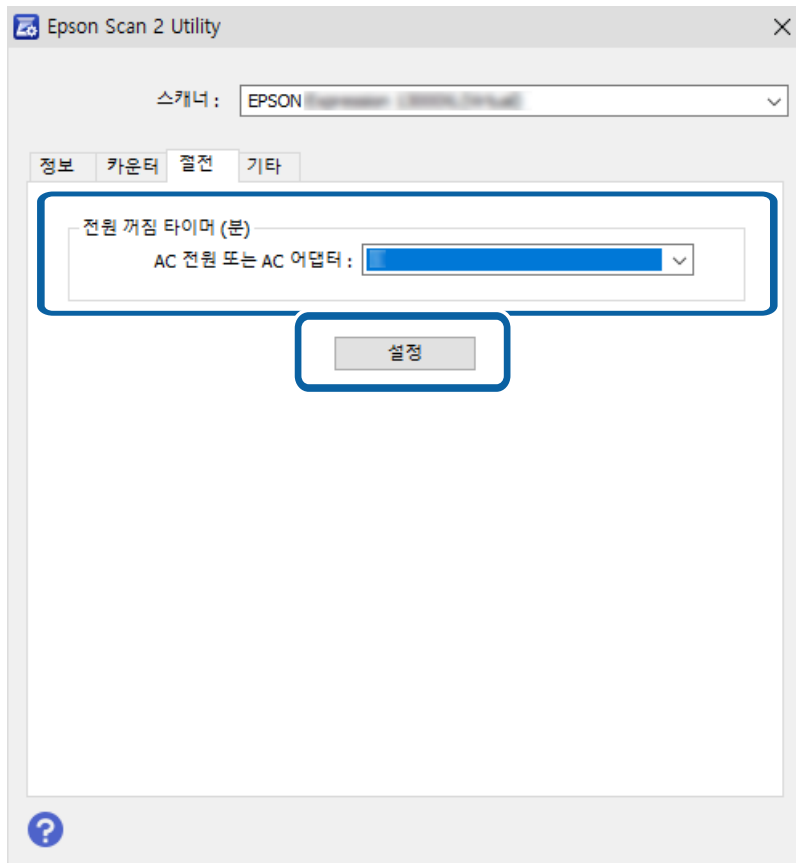
➔ [“각 부분 명칭” p.10](#)

절전 설정

전원 관리가 적용되기 전까지의 시간을 조정할 수 있습니다. 값을 높이면 제품의 에너지 효율에 영향을 줄 수 있습니다. 변경하기 전에 주변 환경을 고려하십시오.

1. Epson Scan 2 Utility를 시작합니다.
 - ❑ Windows 11/Windows Server 2022
시작 버튼을 클릭한 후 **모든 앱 > EPSON > Epson Scan 2 Utility**를 선택합니다.

- ❑ Windows 10/Windows Server 2019/Windows Server 2016
시작 버튼을 클릭한 후 **EPSON > Epson Scan 2 Utility**를 선택합니다.
 - ❑ Windows 8.1/Windows 8/Windows Server 2012 R2/Windows Server 2012
시작 화면 > **앱 > Epson > Epson Scan 2 Utility**를 선택합니다.
 - ❑ Windows 7/Windows Server 2008/Windows Server 2008 R2
시작 버튼을 클릭한 후 **모든 프로그램 또는 프로그램 > EPSON > Epson Scan 2 > Epson Scan 2 Utility**를 선택합니다.
 - ❑ Mac OS
이동 > 응용 프로그램 > Epson Software > Epson Scan 2 Utility를 선택합니다.
2. **절전** 탭을 클릭합니다.
 3. **전원 꺼짐 타이머 (분)**를 설정한 다음 **설정**을 클릭합니다.



스캐너 운반

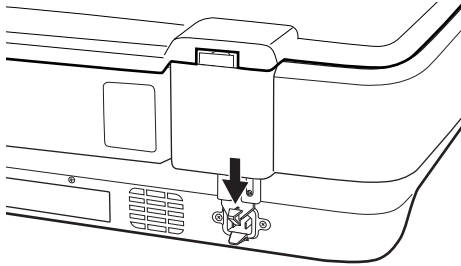
스캐너를 멀리 운반하거나 오랜 시간 동안 보관하려면 캐리지가 손상되지 않도록 고정시켜야 합니다.



주의:

제품은 무겁기 때문에 한 사람이 들거나 운반하려고 하면 안됩니다. 제품은 두 사람이 들어 운반하십시오.

1. 캐리지가 스캐너의 왼쪽 홈 위치에 있는지 확인합니다. 캐리지가 홈 위치에 있지 않으면 스캐너를 켜고 캐리지가 홈 위치로 이동할 때까지 기다립니다.
2. 스캐너를 끈 다음 전원 코드를 뽑습니다.
3. 스캐너에서 USB 케이블을 분리합니다.
4. 운반용 잠금 장치를 내립니다.



5. 스캐너와 함께 제공되는 보호 자재를 스캐너에 씌운 다음, 원래 상자 또는 스캐너를 넣을 수 있는 비슷한 크기의 상자에 다시 포장합니다.

관련 정보

➡ “각 부분 명칭” p.10

응용 프로그램 및 펌웨어 업데이트

응용 프로그램 및 펌웨어 업데이트를 하여 문제 해결, 개선 또는 추가 기능을 사용할 수 있습니다. 응용 프로그램 및 펌웨어의 최신 버전을 사용하고 있는지 확인합니다.

! 중요:

- ❑ 업데이트하는 동안 컴퓨터나 스캐너를 끄지 마십시오.

1. 스캐너와 컴퓨터가 연결되어 있고, 컴퓨터가 인터넷에 연결할 수 있어야 합니다.
2. EPSON Software Updater를 시작하고 응용 프로그램 또는 펌웨어를 업데이트합니다.

참고:

Windows Server 운영 체제는 지원하지 않습니다.

❑ Windows 11

시작 버튼을 클릭한 후 **모든 앱 > Epson Software > Epson Software Updater**를 선택합니다.

❑ Windows 10

시작 버튼을 클릭한 후 **Epson Software > EPSON Software Updater**를 선택합니다.

❑ Windows 8.1/Windows 8

검색 창 메뉴에서 응용 프로그램 이름을 입력한 후 표시된 아이콘을 선택합니다.

❑ Windows 7

시작 버튼을 클릭한 후 **모든 프로그램** (또는 **프로그램**) > **Epson Software** > **EPSON Software Updater** 순서로 선택합니다.

❑ Mac OS

Finder > **이동** > **응용 프로그램** > **Epson Software** > **EPSON Software Updater**를 선택합니다.

참고:

목록에서 업데이트 하려는 응용 프로그램을 찾을 수 없으면 EPSON Software Updater를 사용하여 업데이트 할 수 없습니다. Epson 웹 사이트에서 응용 프로그램의 최신 버전을 확인합니다.

<http://epson.sn>

문제 해결

스캐너 문제

스캐너 표시등이 오류를 나타냄

스캐너 표시등에 오류가 표시되는 경우 다음을 확인하십시오.

- ❑ 원본을 다시 스캔해보십시오. 올바른 명령을 수신하면 스캐너가 정상으로 돌아갑니다.
- ❑ 운반용 잠금 장치가 해제 위치에 있는지 확인하십시오.
- ❑ 스캐너 전원을 껐다가 켜십시오. 문제가 해결되지 않는 경우 스캐너가 올바르게 작동하지 않거나 스캐너 장치의 내부 광원 교체가 필요할 수 있습니다. 구입처에 문의하십시오.

관련 정보

➔ [“버튼 및 표시등” p.11](#)

스캔 시작 시 문제

- ❑ 스캔 소프트웨어가 완전하게 설치되어 있는지 확인하십시오.
스캐너 소프트웨어 설치에 대한 지침은 사용설명서를 참조하십시오.
- ❑ Status(상태) 표시등을 점검하고 제품이 스캔 준비가 되었는지 확인하십시오.
- ❑ 케이블이 제품과 콘센트에 제대로 연결되어 있는지 확인하십시오.
- ❑ 전기 콘센트에 전원이 공급되는지 확인하십시오. 전원 콘센트에 다른 장치를 꽂고 전원이 켜지는지 확인하십시오.
- ❑ 스캐너와 컴퓨터의 전원을 끄고 이들 사이에 인터페이스 케이블이 제대로 연결되어 있는지 확인하십시오.
- ❑ 스캔을 시작할 때 스캐너 목록이 나타나는 경우 올바른 스캐너를 선택하십시오.
- ❑ 제품을 컴퓨터의 외장 USB 포트에 직접 연결하거나 한 개의 USB 허브만 사용하여 연결하십시오. 두 개 이상의 USB 허브를 통하여 컴퓨터에 연결하면 제품이 제대로 작동하지 않을 수 있습니다. 문제가 지속되면 제품을 컴퓨터에 직접 연결해 보십시오.
- ❑ 여러 대의 제품을 컴퓨터에 연결하면 작동하지 않을 수 있습니다. 사용하려는 제품만 연결하고 스캔을 다시 시도하십시오.
- ❑ 스캔 소프트웨어가 제대로 작동하지 않는 경우 소프트웨어를 먼저 제거한 다음 책자 사용설명서에 설명된 대로 다시 설치하십시오.
- ❑ 광원의 수명이 거의 다 되었다면, 전문 기술자에게 문의하십시오. 자세한 내용은 구입처에 문의하십시오.

관련 정보

➔ [“응용 프로그램 제거하기” p.60](#)

➔ [“고객 지원 센터” p.65](#)

Epson Scan 2를 시작할 수 없음

스캐너가 컴퓨터에 제대로 연결되어 있는지 확인하십시오.

- ❑ USB 케이블 연결을 확인하십시오.
 - ❑ 스캐너와 컴퓨터가 USB 케이블로 올바르게 연결되어 있는지 확인하십시오.
 - ❑ 스캐너와 함께 제공되는 USB 케이블을 사용하십시오.
 - ❑ 스캐너를 컴퓨터의 USB 포트에 직접 연결하십시오. 한 개 이상의 USB 허브를 통하여 컴퓨터에 연결하면 스캐너가 제대로 작동하지 않을 수 있습니다.
- ❑ 네트워크 인터페이스 장치로 스캐너를 사용하는 경우 네트워크 케이블이 제대로 연결되어 있는지 확인하십시오.
- ❑ 스캐너의 전원이 켜져 있는지 확인합니다.
- ❑ 스캐너가 스캔할 준비가 되었음을 나타내는 상태 표시등의 깜박임이 멈출 때까지 기다리십시오.
- ❑ TWAIN 호환 응용 프로그램을 사용할 경우, 스캐너 또는 원본 설정에서 올바른 스캐너가 선택되었는지 확인합니다.

버튼을 사용하여 스캔할 수 없음

- ❑ 스캐너가 컴퓨터에 제대로 연결되어 있는지 확인하십시오.
- ❑ Epson Scan 2가 올바르게 설치되어 있는지 확인합니다.

필름 스캔 장치를 사용하여 스캔할 수 없음

- ❑ 문서 매트가 스캐너 덮개에서 제거되었는지 확인하십시오.
- ❑ 옵션 필름 스캔 장치가 올바르게 설치되었는지 확인하십시오.
- ❑ **사진 모드**를 사용 중이고 **문서 형식**을 올바르게 설정했는지 확인하십시오.
- ❑ 필름을 필름 홀더에 정확히 끼웠는지, 필름 홀더가 스캐너 평판에 제대로 놓였는지 확인하십시오.
- ❑ 필름 스캔 장치의 운반용 잠금 장치가 해제되었는지 확인하십시오.

관련 정보

- ➔ [“필름 스캔 장치 설치하기” p.40](#)
- ➔ [“필름 스캔 장치를 사용하여 스캔하기” p.48](#)
- ➔ [“필름 세팅 및 끼우기” p.42](#)

Epson Scan 2 이외의 스캔 소프트웨어를 사용하여 스캔할 수 없음

- ❑ TWAIN 호환 프로그램을 사용할 경우, 원본 설정에서 올바른 스캐너가 선택되었는지 확인하십시오.
- ❑ TWAIN 호환 스캔 프로그램을 사용하여 스캔할 수 없다면, TWAIN 호환 스캔 프로그램을 제거하고 다시 설치하십시오.

스캔 이미지 문제

스캐너 평판에서 스캔할 때 색상이 고르지 않거나, 얼룩이나 점 등이 나타남

- ❑ 스캐너 평판을 청소하십시오.

- ❑ 원본에 달라붙어 있는 이물질이나 먼지를 모두 제거하십시오.
- ❑ 원본이나 문서 덮개를 지나치게 힘을 주어서 누르지 마십시오. 색상이 흐려지거나 번지거나 얼룩이 나타날 수 있습니다.

관련 정보

➡ [“스캐너 청소” p.50](#)

이미지 품질이 고르지 않음

- ❑ Epson Scan 2의 **모드**를 스캔하려는 원본에 맞게 설정하십시오. **문서 모드**는 문서에 적합하고, **사진 모드**는 사진에 적합한 설정으로 스캔합니다.
- ❑ Epson Scan 2의 **사진 모드**에서 **주요 설정** 탭에 있는 **문서 형식**을 스캔하려는 원본에 맞게 설정하십시오.
- ❑ 해상도가 낮게 설정되어 있으면 해상도를 높인 후 스캔하십시오.
- ❑ Epson Scan 2의 **고급 설정** 탭에서 이미지를 조정한 후 스캔하십시오.

관련 정보

➡ [“스캔 용도에 적합한 해상도 설정하기” p.25](#)

➡ [“사진 모드의 이미지 조정 기능” p.27](#)

➡ [“문서 모드의 이미지 조정 기능” p.32](#)

이미지 배경에 원본의 뒷면이 나타남

원본 뒷면에 있는 이미지가 스캔한 이미지에 나타날 수 있습니다.

- ❑ Epson Scan 2에서 **고급 설정** 탭을 선택한 다음 **밝기**를 조정하십시오.
주요 설정 탭 > **이미지 형식** 또는 **고급 설정** 탭의 다른 설정에 따라 이 기능은 사용하지 못합니다.
- ❑ Epson Scan 2의 **문서 모드**에서 **고급 설정** 탭을 선택한 후 **이미지 옵션** > **텍스트 향상**을 선택하십시오.
- ❑ 스캐너 평판에서 스캔할 때 검정색 용지나 데스크 패드를 원본 위에 올려 놓으십시오.

관련 정보

➡ [“사진 모드의 이미지 조정 기능” p.27](#)

➡ [“문서 모드의 이미지 조정 기능” p.32](#)

문자가 흐릿함

- ❑ Epson Scan 2의 **문서 모드**에서 **고급 설정** 탭을 선택한 후 **이미지 옵션** > **텍스트 향상**을 선택하십시오.
- ❑ Epson Scan 2의 **모드**에서 **문서 모드**를 선택하십시오. **문서 모드**에서는 문서를 위한 설정으로 스캔합니다.
- ❑ Epson Scan 2의 **문서 모드**에서 **주요 설정** 탭에 있는 **이미지 형식**이 **흑백**으로 설정되어 있을 때는 **고급 설정** 탭에 있는 **임계값**을 조정하십시오. **임계값**을 높이면 검정색 영역이 더 커집니다.
- ❑ 해상도가 낮게 설정되어 있으면 해상도를 높인 후 스캔하십시오.

관련 정보

➡ [“사진 모드의 이미지 조정 기능” p.27](#)

- ➡ “문서 모드의 이미지 조정 기능” p.32
- ➡ “스캔 용도에 적합한 해상도 설정하기” p.25

무아레 패턴 (평행선 교차 무늬)이 나타남

원본이 인쇄된 문서인 경우 스캔 이미지에 무아레 패턴(평행선 교차 무늬)이 나타날 수 있습니다.

- ❑ Epson Scan 2의 **고급 설정** 탭에서 **무아레 제거**를 설정하십시오.



- ❑ 해상도를 변경한 후 스캔을 다시 하십시오.

관련 정보

- ➡ “사진 모드의 이미지 조정 기능” p.27
- ➡ “문서 모드의 이미지 조정 기능” p.32
- ➡ “스캔 용도에 적합한 해상도 설정하기” p.25

스캐너 평판에서 올바른 범위로 스캔할 수 없음

- ❑ 원본을 정렬 마크에 맞게 올바르게 놓으십시오.
- ❑ 스캔한 이미지의 가장자리가 누락되는 경우, 스캐너 평판의 가장자리에서 원본을 약간 떨어뜨려 놓으십시오.
- ❑ 스캐너 평판에 여러 원본을 놓을 때 원본 사이에 최소 20mm (0.79 인치)의 간격이 있는지 확인하십시오.

썸네일 미리보기를 할 수 없음

- ❑ 스캐너 평판에 여러 원본을 놓을 때 원본 사이에 최소 20mm (0.79 인치)의 간격이 있는지 확인하십시오.
- ❑ 원본이 똑바로 놓여 있는지 확인하십시오.
- ❑ 중형 (120/120) 필름이나 4x5인치 필름을 스캔할 때와 같이 원본에 따라 **썸네일**에서 미리 보기가 수행되지 않을 수 있습니다. 이 경우 미리보기 창 상단의 **썸네일** 체크박스를 선택 해제하여 전체 스캔 영역을 미리 본 다음 수동으로 선택 윤곽을 만듭니다.

사진 방향 자동 조정으로 의도한 결과를 얻을 수 없음

- ❑ 작은 사진은 자동으로 회전되지 않습니다.
- ❑ 상하가 반대로 설정되어 있는 필름은 자동 회전되지 않습니다.
- ❑ 상하를 감지할 수 없는 사진이나 필름은 자동으로 회전되지 않습니다. **회전** 버튼으로 수동으로 회전하십시오.

찾기 가능한 PDF로 저장할 때 텍스트가 올바르게 인식되지 않음

- ❑ Epson Scan 2의 **이미지 형식 옵션** 창에서 **텍스트** 탭에 있는 **텍스트 언어**가 올바르게 설정되어 있는지 확인하십시오.
- ❑ 원본이 똑바로 놓여 있는지 확인하십시오.
- ❑ 텍스트가 선명한 원본을 사용하십시오. 다음과 같은 종류의 원본은 텍스트 인식률이 떨어질 수 있습니다.
 - ❑ 여러 번 복사한 원본
 - ❑ 팩스로 받은 원본 (해상도가 낮음)
 - ❑ 자간 또는 행간이 너무 좁은 원본
 - ❑ 줄이 그어져 있거나 텍스트에 밑줄이 있는 원본
 - ❑ 손으로 쓴 텍스트 원본
 - ❑ 접은 자국이 있거나 구겨진 원본
- ❑ Epson Scan 2의 **문서 모드**에서 **주요 설정** 탭에 있는 **이미지 형식**이 **흑백**으로 설정되어 있을 때는 **고급 설정** 탭에 있는 **임계값**을 조정하십시오. **임계값**을 높이면 검정색이 더 짙어집니다.
- ❑ Epson Scan 2의 **문서 모드**에서 **고급 설정** 탭을 선택한 후 **이미지 옵션** > **텍스트 향상**을 선택하십시오.

관련 정보

- ➔ [“찾기 가능한 PDF로 저장하기” p.37](#)
- ➔ [“사진 모드의 이미지 조정 기능” p.27](#)
- ➔ [“문서 모드의 이미지 조정 기능” p.32](#)

소책자의 제본 영역이 왜곡 또는 흐릿하게 보이는 경우

소책자를 스캐너 평판에서 스캔할 때 제본 부분의 문자가 왜곡 또는 흐릿하게 보일 수 있습니다. 이런 문제가 발생하면 **찾기 가능한 PDF**로 저장할 때 문자가 제대로 인식되지 않습니다.

제본 부분의 왜곡 또는 흐린 부분을 줄이려면 소책자가 평평하게 되도록 스캔이 끝날 때까지 문서 덮개를 위에서 강하지 않게 눌러주십시오. 스캔하는 동안 소책자가 움직이지 않도록 하십시오.



중요:

문서 덮개를 세게 누르지 마십시오. 소책자 또는 스캐너가 손상될 수 있습니다.

스캔된 이미지에서 문제를 해결할 수 없음

모든 해결 방법을 시도해도 문제를 해결할 수 없는 경우 Epson Scan 2 Utility를 사용하여 Epson Scan 2의 설정을 초기화하십시오.

참고:

Epson Scan 2 Utility는 Epson Scan 2와 함께 제공되는 응용 프로그램입니다.

1. Epson Scan 2 Utility를 시작합니다.
 - ❑ Windows 11/Windows Server 2022
시작 버튼을 클릭한 후 **모든 앱** > **EPSON** > **Epson Scan 2 Utility**를 선택합니다.

- ❑ Windows 10/Windows Server 2019/Windows Server 2016
시작 버튼을 클릭한 후 **EPSON > Epson Scan 2 Utility**를 선택합니다.
- ❑ Windows 8.1/Windows 8/Windows Server 2012 R2/Windows Server 2012
검색 창 메뉴에서 응용 프로그램 이름을 입력한 후 표시된 아이콘을 선택합니다.
- ❑ Windows 7/Windows Server 2008/Windows Server 2008 R2
시작 버튼을 클릭한 후 **모든 프로그램 또는 프로그램 > EPSON > Epson Scan 2 > Epson Scan 2 Utility**를 선택합니다.
- ❑ Mac OS
이동 > 응용 프로그램 > Epson Software > Epson Scan 2 Utility를 선택합니다.

2. 기타 탭을 선택합니다.

3. 초기화를 클릭합니다.

참고:

초기화하여도 문제를 해결할 수 없으면 Epson Scan 2를 제거한 후 다시 설치하십시오.

스캔된 필름 이미지 또는 슬라이드 이미지에 링 모양의 줄무늬가 나타나는 경우

투명 필름을 스캔할 때 스캔된 이미지에 나타나는 뉴튼 링(링 모양의 줄무늬)으로, 이는 필름이 말릴 때 발생할 수 있습니다.


필름 또는 슬라이드 이미지가 원본 색상과 다른 경우

스캐너를 청소하십시오.

관련 정보

➔ [“스캐너 청소” p.50](#)

네거티브 필름 미리보기 이미지가 이상하게 보이는 경우

- ❑ 문서 형식이 사용 중인 필름에 맞게 설정되어 있는지 확인합니다.
- ❑ 미리보기 모드에서 **썸네일**을 비활성화하면 필름 주변의 어두운 영역과 필름 홀더의 프레임이 흰색으로 인식됩니다. 이렇게 하면 노출이 변경되고 이미지가 더 어둡게 나타납니다. 스캔할 이미지 영역에 표시를 만든 다음  (**확대**) 버튼을 클릭하여 해당 영역을 미리 봅니다.
- ❑ 미리보기 모드의 경우 미리보기 창 상단에 있는 **썸네일**을 선택합니다.

스캔 시간 문제

- ❑ Hi-Speed 외장 USB 포트가 있는 컴퓨터에서는 외장 USB 포트가 있는 컴퓨터보다 더 빨리 스캔할 수 있습니다. Hi-Speed 외장 USB 포트에 연결하여 제품을 사용하고 있는 경우 시스템 요구사항에 맞는지 확인하십시오.
- ❑ 고해상도로 스캔하면 시간이 오래 걸립니다.

- ❑ 보안 소프트웨어를 사용하는 경우 모니터링 시스템에서 TWAIN.log 파일을 제외하거나 TWAIN.log를 읽기 전용 파일로 설정하십시오. 보안 소프트웨어 기능에 대한 자세한 내용은 소프트웨어와 함께 제공된 도움말 등을 참조하십시오.

TWAIN.log 파일은 다음 위치에 저장됩니다.

C:\Users\{사용자 이름}\AppData\Local\Temp

응용 프로그램 설치 및 제거하기

응용 프로그램 제거하기

특정 문제를 해결하려는 경우 또는 운영 체제를 업그레이드한 경우, 응용 프로그램을 제거한 후 다시 설치해야 할 수 있습니다. 컴퓨터에 관리자로 로그인합니다. 컴퓨터에 메시지가 표시되면 관리자 비밀번호를 입력하십시오.

Windows 응용 프로그램 제거하기

1. 실행 중인 모든 응용 프로그램을 종료합니다.
2. 컴퓨터에서 스캐너를 연결 해제합니다.
3. 제어판을 엽니다.
 - ❑ Windows 11/Windows Server 2022
시작 버튼을 클릭한 다음 **모든 앱 > Windows Tools > 제어판**을 선택합니다.
 - ❑ Windows 10/Windows Server 2019/Windows Server 2016
시작 버튼을 클릭한 후 **Windows 시스템 > 제어판**을 선택합니다.
 - ❑ Windows 8.1/Windows 8/Windows Server 2012 R2/Windows Server 2012
데스크톱 > 설정 > 제어판을 선택합니다.
 - ❑ Windows 7/Windows Server 2008/Windows Server 2008 R2
시작 버튼을 클릭하고 **제어판**을 선택합니다.
4. **프로그램**에서 **프로그램 제거**를 선택한 다음 **프로그램 제거** (또는 **프로그램 추가/제거**)를 엽니다.
5. 삭제할 응용 프로그램을 선택합니다.
6. **제거/변경** 또는 **제거**를 클릭하여 응용 프로그램을 제거합니다.

참고:
사용자 계정 컨트롤 창이 표시되면 계속을 클릭합니다.
7. 화면의 지시에 따릅니다.

참고:

컴퓨터를 다시 시작하라는 메시지가 표시될 수 있습니다. 표시되면 예, **지금 시스템을 재시작합니다.**가 선택되었는지 확인한 후 **마침**을 클릭합니다.

Mac OS 응용 프로그램 제거하기

참고:

EPSON Software Updater를 설치해야 합니다.

1. EPSON Software Updater로 Uninstaller를 다운로드 합니다.
Uninstaller를 한 번 다운로드 하게 되면 응용 프로그램을 삭제할 때마다 다운로드 할 필요가 없습니다.
2. 컴퓨터에서 스캐너를 연결 해제합니다.
3. 스캐너 드라이버를 삭제하려면, Apple 메뉴에서 **시스템 환경설정 > 프린터 및 스캐너**(또는 **프린트 및 스캔, 프린트 및 팩스**)를 선택한 후 사용할 수 있는 스캐너 목록에서 스캐너를 제거합니다.
4. 실행 중인 모든 응용 프로그램을 종료합니다.
5. **이동 > 응용 프로그램 > Epson Software > Uninstaller**를 선택합니다.
6. 제거할 응용 프로그램을 선택한 후 Uninstall을 클릭합니다.



중요:

Uninstaller는 컴퓨터에서 Epson 스캐너의 모든 드라이버를 제거합니다. 여러 대의 Epson 스캐너를 사용 중이고 일부 드라이버만 삭제하려면, 먼저 모든 드라이버를 삭제한 후 필요한 스캐너 드라이버를 다시 설치합니다.

참고:

응용 프로그램 목록에서 삭제하려는 응용 프로그램을 찾을 수 없으면 Uninstaller를 사용하여 삭제할 수 없습니다. 이런 경우, **이동 > 응용 프로그램 > Epson Software**를 선택하여 삭제하려는 응용 프로그램을 선택한 다음 휴지통 아이콘으로 드래그 합니다.

응용 프로그램 설치하기

다음 순서로 필요한 소프트웨어를 설치할 수 있습니다.

참고:

- 컴퓨터에 관리자로 로그인합니다. 컴퓨터에 메시지가 표시되면 관리자 비밀번호를 입력하십시오.
- 응용 프로그램을 재설치하려면 먼저 응용 프로그램을 삭제해야 합니다.

1. 실행 중인 모든 응용 프로그램을 종료합니다.
2. 스캐너 드라이버 (Epson Scan 2)를 설치할 때 스캐너와 컴퓨터를 일시적으로 분리하십시오.

참고:

연결하라는 지시가 나타날 때까지 스캐너와 컴퓨터를 연결하지 마십시오.

3. 다음 웹 사이트의 지침을 따라 응용 프로그램을 설치합니다.

<https://epson.sn>

기술 사양

스캐너 일반 사양

참고:

사양은 예고 없이 변경될 수 있습니다.

스캐너 종류	평판 A3 컬러 이미지 스캐너
광전 장치	컬러 CCD 라인 센서
문서 크기	310 x 437mm (12.2 x 17.2 인치)
스캔 해상도	2400 dpi (메인 스캔) 4800 dpi 마이크로 스텝 기능 사용(서브 스캔)
출력 해상도	50 ~ 6400 dpi
이미지 데이터	내부 컬러 픽셀당 16 bit 외부 컬러당 1 ~ 16 비트/픽셀
인터페이스	Hi-speed USB 포트 1개
광원	LED 램프

참고:

옵션 광학 해상도는 ISO 14473 정의에 따른 CCD 요소의 최대 스캔 해상도입니다. ISO 14473는 스캔 센서의 기본 샘플링 레이트로 광학 해상도를 정의합니다.

치수 사양

치수 *	너비: 656.0 mm(25.8 인치) 깊이: 458.0 mm(18.4 인치) 높이: 158.0 mm(6.2 인치)
무게	약 14.3 kg (31.5 파운드)

* 돌출 부분 제외

전기 사양

정격 입력 전압	AC 100 - 240 V
정격 입력 전류	0.8 - 0.4 A
정격 입력 주파수	50 - 60 Hz

소비 전력	<p>작동 시:</p> <ul style="list-style-type: none"> □ 약 20 W 이하 (옵션 필름 스캔 장치 제외) □ 약 27 W 이하 (옵션 필름 스캔 장치 사용) <p>대기 모드:</p> <ul style="list-style-type: none"> □ 약 6 W 이하 (옵션 필름 스캔 장치 제외) □ 약 12 W (옵션 필름 스캔 장치 사용) <p>절전 모드:</p> <ul style="list-style-type: none"> □ 1.0 W 이하 (옵션 필름 스캔 장치 제외) □ 조작 없이 약 14 분 후 <p>전원 공급 장치 꺼짐:</p> <ul style="list-style-type: none"> □ 0.2 W 이하
-------	---

환경 사양

온도	작동 시	5 ~ 35 °C (41 ~ 95 °F)
	보관	-25 ~ 60 °C (-13 ~ 140 °F)
습도	작동 시	10 ~ 80% (응결 없는 상태)
	보관	10 ~ 85% (응결 없는 상태)
작동 조건		일반적인 사무실이나 가정에서 사용할 수 있습니다. 직사광선, 강한 광원이 발생하는 위치 부근 또는 먼지가 많은 환경에서 스캐너를 작동하지 마십시오.

인터페이스 사양

USB 인터페이스

인터페이스 종류	Hi-Speed USB
전기 표준	USB(Universal Serial Bus) Specification Revision 2.0의 Full Speed mode(초당 12 Mbps) 및 Hi-Speed mode(초당 480 Mbps)
커넥터 유형	Type B 포트 1개

시스템 요구사항

지원되는 운영 체제는 응용 프로그램에 따라 다를 수 있습니다.

Windows	Windows 11 또는 이후 버전 Windows 10 Windows 8/8.1 Windows 7 Windows Server 2008 또는 이후 버전
Mac OS* ¹ * ²	Mac OS X 10.9 또는 이후 버전, macOS 11 또는 이후 버전

*1 Mac OS 또는 이후 버전의 빠른 사용자 전환 기능은 지원되지 않습니다.

*2 Mac OS용 UNIX File System(UFS)은 지원되지 않습니다.

OPEN SOURCE SOFTWARE LICENSE

1) This product includes open source software programs according to the license terms of each open source software program.

2) The open source software programs are WITHOUT ANY WARRANTY; without even the implied warranty of MERCHANTABILITY AND FITNESS FOR A PARTICULAR PURPOSE.

See the license agreements of each open source software program for more details, which are described below.

SHA1 license

Copyright (C) The Internet Society (2001). All Rights Reserved.

This document and translations of it may be copied and furnished to others, and derivative works that comment on or otherwise explain it or assist in its implementation may be prepared, copied, published and distributed, in whole or in part, without restriction of any kind, provided that the above copyright notice and this paragraph are included on all such copies and derivative works.

However, this document itself may not be modified in any way, such as by removing the copyright notice or references to the Internet Society or other Internet organizations, except as needed for the purpose of developing Internet standards in which case the procedures for copyrights defined in the Internet Standards process must be followed, or as required to translate it into languages other than English.

The limited permissions granted above are perpetual and will not be revoked by the Internet Society or its successors or assigns.

This document and the information contained herein is provided on an "AS IS" basis and THE INTERNET SOCIETY AND THE INTERNET ENGINEERING TASK FORCE DISCLAIMS ALL WARRANTIES, EXPRESS OR IMPLIED, INCLUDING BUT NOT LIMITED TO ANY WARRANTY THAT THE USE OF THE INFORMATION HEREIN WILL NOT INFRINGE ANY RIGHTS OR ANY IMPLIED WARRANTIES OF MERCHANTABILITY OR FITNESS FOR A PARTICULAR PURPOSE.

Info-ZIP license

This is version 2007-Mar-4 of the Info-ZIP license.

The definitive version of this document should be available at <ftp://ftp.info-zip.org/pub/infozip/license.html> indefinitely and a copy at <http://www.info-zip.org/pub/infozip/license.html>.

Copyright © 1990-2007 Info-ZIP. All rights reserved.

For the purposes of this copyright and license, "Info-ZIP" is defined as the following set of individuals:

Mark Adler, John Bush, Karl Davis, Harald Denker, Jean-Michel Dubois, Jean-loup Gailly, Hunter Goatley, Ed Gordon, Ian Gorman, Chris Herborth, Dirk Haase, Greg Hartwig, Robert Heath, Jonathan Hudson, Paul Kienitz, David Kirschbaum, Johnny Lee, Onno van der Linden, Igor Mandrichenko, Steve P. Miller, Sergio Monesi, Keith Owens, George Petrov, Greg Roelofs, Kai Uwe Rommel, Steve Salisbury, Dave Smith, Steven M. Schweda, Christian Spieler, Cosmin Truta, Antoine Verheijen, Paul von Behren, Rich Wales, Mike White.

This software is provided "as is," without warranty of any kind, express or implied.

In no event shall Info-ZIP or its contributors be held liable for any direct, indirect, incidental, special or consequential damages arising out of the use of or inability to use this software.

Permission is granted to anyone to use this software for any purpose, including commercial applications, and to alter it and redistribute it freely, subject to the above disclaimer and the following restrictions:

1. Redistributions of source code (in whole or in part) must retain the above copyright notice, definition, disclaimer, and this list of conditions.
2. Redistributions in binary form (compiled executables and libraries) must reproduce the above copyright notice, definition, disclaimer, and this list of conditions in documentation and/or other materials provided with the distribution.

The sole exception to this condition is redistribution of a standard UnZipSFX binary (including SFXWiz) as part of a self-extracting archive; that is permitted without inclusion of this license, as long as the normal SFX banner has not been removed from the binary or disabled.

3. Altered versions--including, but not limited to, ports to new operating systems, existing ports with new graphical interfaces, versions with modified or added functionality, and dynamic, shared, or static library versions

not from Info-ZIP--must be plainly marked as such and must not be misrepresented as being the original source or, if binaries, compiled from the original source.

Such altered versions also must not be misrepresented as being Info-ZIP releases--including, but not limited to, labeling of the altered versions with the names "Info-ZIP" (or any variation thereof, including, but not limited to, different capitalizations), "Pocket UnZip," "WiZ" or "MacZip" without the explicit permission of Info-ZIP.

Such altered versions are further prohibited from misrepresentative use of the Zip-Bugs or Info-ZIP e-mail addresses or the Info-ZIP URL(s), such as to imply Info-ZIP will provide support for the altered versions.

4. Info-ZIP retains the right to use the names "Info-ZIP," "Zip," "UnZip," "UnZipSFX," "WiZ," "Pocket UnZip," "Pocket Zip," and "MacZip" for its own source and binary releases.

lua license

Copyright (C) 1994-2013 Lua.org, PUC-Rio.

Permission is hereby granted, free of charge, to any person obtaining a copy of this software and associated documentation files (the "Software"), to deal in the Software without restriction, including without limitation the rights to use, copy, modify, merge, publish, distribute, sublicense, and/or sell copies of the Software, and to permit persons to whom the Software is furnished to do so, subject to the following conditions:

The above copyright notice and this permission notice shall be included in all copies or substantial portions of the Software.

THE SOFTWARE IS PROVIDED "AS IS", WITHOUT WARRANTY OF ANY KIND, EXPRESS OR IMPLIED, INCLUDING BUT NOT LIMITED TO THE WARRANTIES OF MERCHANTABILITY, FITNESS FOR A PARTICULAR PURPOSE AND NONINFRINGEMENT.

IN NO EVENT SHALL THE AUTHORS OR COPYRIGHT HOLDERS BE LIABLE FOR ANY CLAIM, DAMAGES OR OTHER LIABILITY, WHETHER IN AN ACTION OF CONTRACT, TORT OR OTHERWISE, ARISING FROM, OUT OF OR IN CONNECTION WITH THE SOFTWARE OR THE USE OR OTHER DEALINGS IN THE SOFTWARE.

도움이 필요한 경우

고객 지원 웹 사이트

도움이 필요한 경우 아래 표시된 Epson 고객 지원 웹 사이트를 방문하십시오. 온라인 상담 및 예약, 서비스 센터 위치 및 서비스 정보, 최신 드라이버, FAQ 등 문제 해결에 도움이 되는 정보를 제공합니다. 최신 드라이버, FAQ, 설명서 등을 다운로드 할 수 있습니다.

<https://www.epson.co.kr/sl/s>

사용 중인 Epson 제품이 제대로 작동하지 않거나, 기술 지원 웹 사이트를 통해서도 문제를 해결할 수 없는 경우에는 고객 지원 센터에 문의하십시오.

고객 지원 센터

지역 번호 없이 1588-3515

사용하는 Epson 제품이 제대로 작동하지 않거나, 사용설명서에 제공된 해결 방법들을 이용해도 해결할 수 없는 경우에는 고객 지원 센터에 문의하십시오.

다음 정보를 알려 주시면 더욱 신속하게 서비스를 제공해 드릴 수 있습니다.

- ☐ 제품 일련 번호
(제품 일련 번호는 제품 뒷면의 라벨에서 확인할 수 있습니다.)
- ☐ 제품 모델
- ☐ 제품 소프트웨어 버전
(제품 소프트웨어에서 **정보**, **버전 정보** 또는 유사한 버튼을 클릭하여 확인할 수 있습니다.)
- ☐ 컴퓨터 제조 업체와 모델명
- ☐ 사용하고 있는 컴퓨터 운영 체제(OS) 및 버전
- ☐ 제품을 주로 사용하는 응용프로그램과 버전

참고:

제품에 따라 팩스 전화 번호 및/또는 네트워크 설정이 제품 메모리에 저장되어 있을 수 있습니다. 제품의 고장 또는 수리로 인해 데이터 및/또는 설정이 손실될 수 있습니다. Epson은 보증 기간 동안일지라도 데이터 백업이나 복구 및/또는 설정 데이터의 손실에 대한 책임이 없습니다. 데이터 백업 또는 메모를 권장합니다.